



SAIRILAN KOULUKODIN PÄÄRAKENNUS

Lisäliite rakennushistoriaselvitykseen

Arkkitehtitoimisto Arto Mattila Oy

2020

Tilaaaja

Senaatti-kiinteistöt

Konsultti

Arkkitehtitoimisto Arto Mattila Oy

Työryhmä

Arto Mattila, arkkitehti SAFA

Eeva Martikainen, FM

978-952-368-044-9 (painettu)

978-952-368-045-6 (PDF)

Helsinki

2020

Senaatti

SISÄLTÖ

TEHTÄVÄN KUVAUS	4
RAKENNUKSEN ERI VAIHEET	5
1905–1932	5
1933–1947	6
1947–1961	6
1962–1964	7
1973	7
SISÄTILOJEN INVENTOINTI JA DOKUMENTOINTI	9
1. kerros	9
Kellari	23
YHTEENVETO	29
KÄYTETYT LÄHTEET	31

TEHTÄVÄN KUVAUS

Tehtävänä oli laatia lisäliite Sairilan koulukodista laadittuun rakennushistoriaselvitykseen päärakennuksen osalta. Liitteessä kuvaillaan sisätilojen materiaaliavauksissa paljastuneiden hirsiseinien, tulisijojen ym. jälkien perusteella, millainen pohjan järjestys rakennuksessa on alkujaan ollut.

Liite laadittiin itsenäiseksi jatko-osaksi Arkkitehtitoimisto ark-byroo Oy:n vuonna 2015 laatimaan rakennushistoriaselvitykseen, jossa tarkastelu on keskittynyt enemmän vuoden 1973 muutokseen ja sen jälkeiseen tilanteeseen.

Inventoinnissa ja dokumentoinnissa noudatetaan rakennushistoriaselvityksissä vaikiintuneita työmenetelmiä ja käytäntöjä (Museoviraston yleisohje Talon tarinat - rakennushistorian selvitysopas 2009). Arkistotyöt eivät sisällyneet tähän selvitykseen.

Vastuuhenkilönä selvitystyössä toimi arkkitehti Arto Mattila. Työhön osallistui myös FM Eeva Martikainen.



RAKENNUKSEN ERI VAIHEET

1905–1932

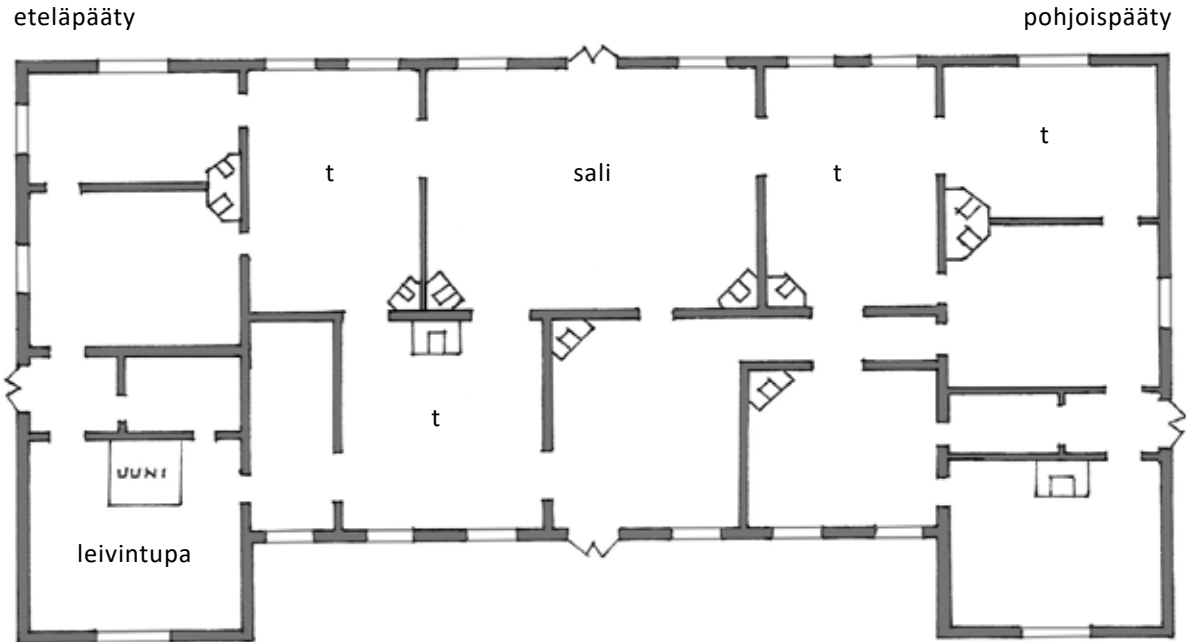
Rakennuksen valmistumisajankohdaksi on arvioitu vuosi 1905. Kuten alueen kulttuuriympäristö- ja rakennushistoriaselvityksessä tuodaan esille, varmuutta valmistumisajankohdasta ei ole. Selvityksessä mainitaan, että useissa lähteissä valmistumisvuodeksi mainitaan vuosi 1905, mutta joissakin lähteissä myös 1880-luku. Koska tähän lisäliitteeseen ei kuulunut arkistotöitä, valmistumisajankohtaa ei ole tässä työssä tutkittu.

Vuodesta 1905 rakennus toimi viljely- ja asuin-kartanokäytössä ja tänä aikana rakennuksen omisti kaikkiaan neljä eri omistajaa.

Tutkimuksen perusteella laadimme alkuperäisen huonejärjestyksen ja aukotukset. Rakennuksen eteläpäädyn sisäänkäynti on ollut eri kohdassa, eli ulkoporras tai kuisti on todennäköisesti ollu erilainen kuin nykyinen kuisti.

Länsisivulla on sijainnut rakennuksen juh-lavimmat kolme huonetta, jotka muodostavat symmetrisen kokonaisuuden. Myös tilat, jotka on merkitty viereiseen pohjapiirrokseen kirjaimella t ovat olleet ns. huoltotiloja tärkeimpiä tiloja.

Alkuperäisten sisäovien leveyksistä voi päätellä, missä on ollut pariovia. Tämä viittaa ko. tilojen merkittävyyteen rakennuksessa.



Rakennuksen alkuperäinen huonejärjestys ja aukotukset paikan päällä tehdyn inventoinnin perusteella. Piirustukseen on merkitty joidenkin huonetilojen mahdollisia alkuperäisiä käyttötarkoituksia. Lisäksi kirjaimella t on merkitty muut ns. tärkeät huonetilat.

Yksi tämän inventoinnin merkittävimmistä havainnoista on eteläpäädyssä oleva tupa ja sen suuri uuni, jonka perustukset ja jäljet hirsiseinässä ovat edelleen jäljellä. Tilan käyttötarkoitusta tukee myös havainto hirsipintojen tummuudesta, minkä on aiheuttanut leivinuunista ja liedestä tuprahdellut savu.

1933–1947

Rakennus oli pankin sijoituskohteena, sotasairaalana ja ylipäällikön päämajana. Todennäköisesti tänä aikana rakennukseen on tehty suhteellisen pieniä sisätilamuutoksia. Tosin tältä ajalta olevaa piirustusaineistoa ei ilmeisesti ole löytynyt.

1947–1961

Naisalkoholistien hoitola toimi päärakennuksessa vuodesta 1947 vuoteen 1961.

Tämä on luultavimmin rakennuksen suurimpien muutosten ajanjakso.

Vuoden 1951 muutokset tehtiin nähtävästi siksi, koska naisille haluttiin asianmukaisemmat tilat ja laitteet ruoanlaittoon. Pohjoispäättyyn rakennettiin kellariin suuret varasto-, huolto-tilat ja samalla entiset keitto- ja leivontatilat (tupa) siirrettiin eteläpäädyistä pohjoispäättyyn. Tässä yhteydessä rakennus sai osittaisen betonivälipohjan.

Rakennus varustettiin keskuslämmityskattilalla ja -järjestelmällä. Tätä inventointia tehdessä kattila, lämmitysputkistot ja patterit oli purettu pois.

Rakennuksen alla ei alkujaan ollut kellaritiloja tai puisen alapohjan alla oli pelkästään pienempi talouskellari.



Osapiirustus eteläpäädyistä vuodelta 1951. Leivinuuni on poistettu jo ennen tätä muutosvaihetta. Tämä muutosvaihe toteutettiin ainakin pääosin piirustusten mukaan.



Uuden keittiön kalustuspiirustus pohjoispäädyistä todennäköisesti 1950-luvun alusta. Piirustuksessa näkyy myös keskuslämmityskattilan piippu.

1962–1964

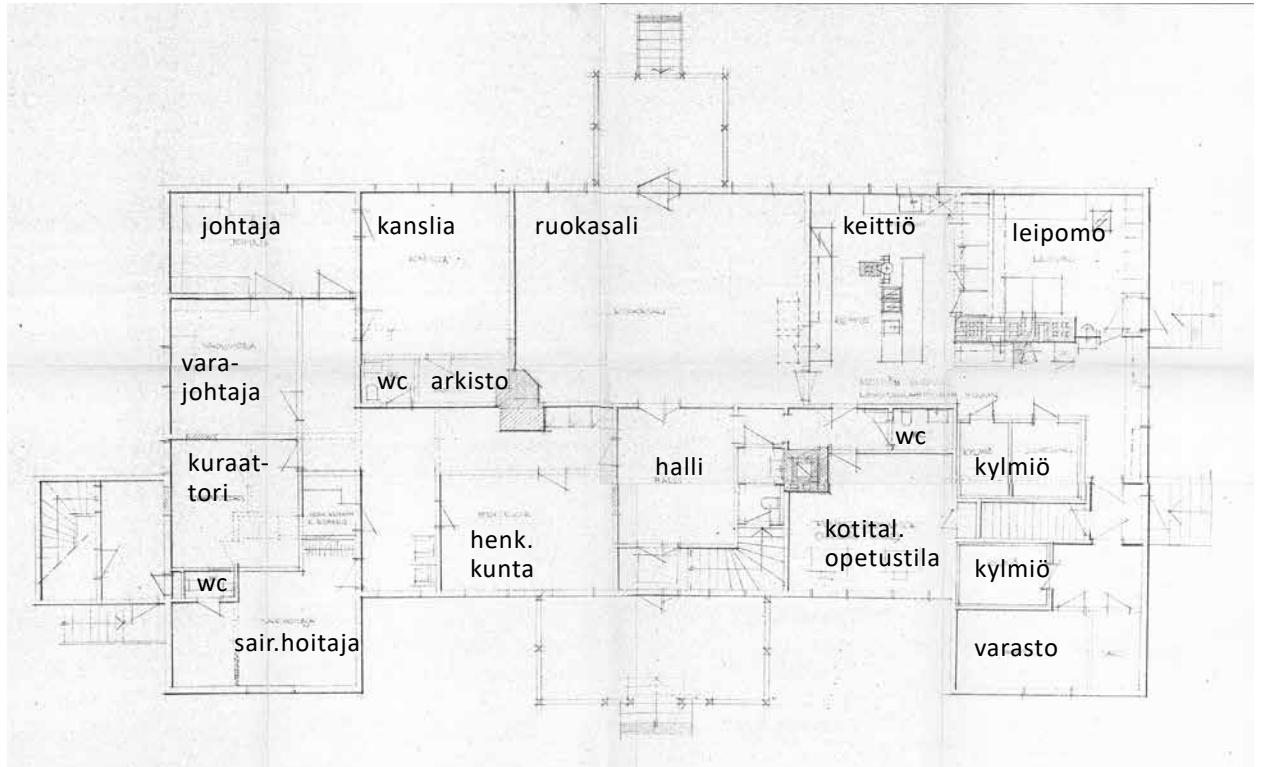
Vuonna 1962 rakennus otettiin koulukotikäyttöön. Kellariin johtavalle portaikolle rakennettiin tuulikaappi ja saunan uuni korjattiin.

1968 uusi lämpökeskus rakennettiin vanhaan navettaan.

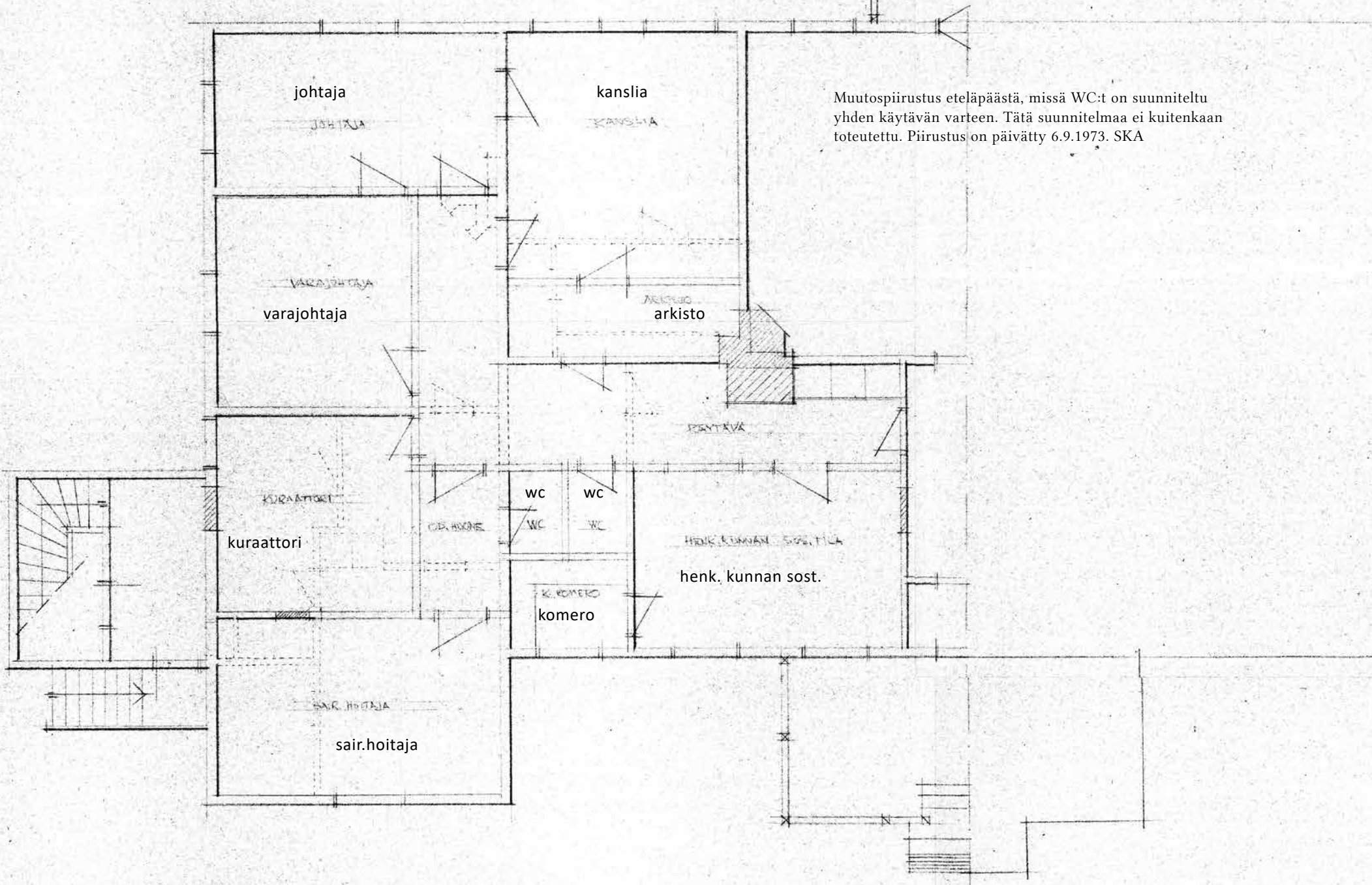
1973

Vuoden 1973 suunnitelmia ei toteutettu kokonaisuudessaan tai suunnitelmaa osittain muutettiin ennen korjaustöiden toteutusta.

Piirustuksiin on merkitty purkumerkinnöillä hirsiiä, jotka olivat vielä inventointikäynnillä paikoillaan. Ainakin eteläpäädyn osalta voidaan sanoa, että suunnitelmia ei tällaisenaan noudatettu.



Pohjapiirustus, joka on päivätty 5.9.1973. Ainakin varajohtajan huonetta ja kuraattorin huonetta ei toteutettu näiden suunnitelmien mukaan. Osa tällöin purettaviksi merkityistä hirsiseinistä on edelleen jäljellä rakennuksessa. SKA.



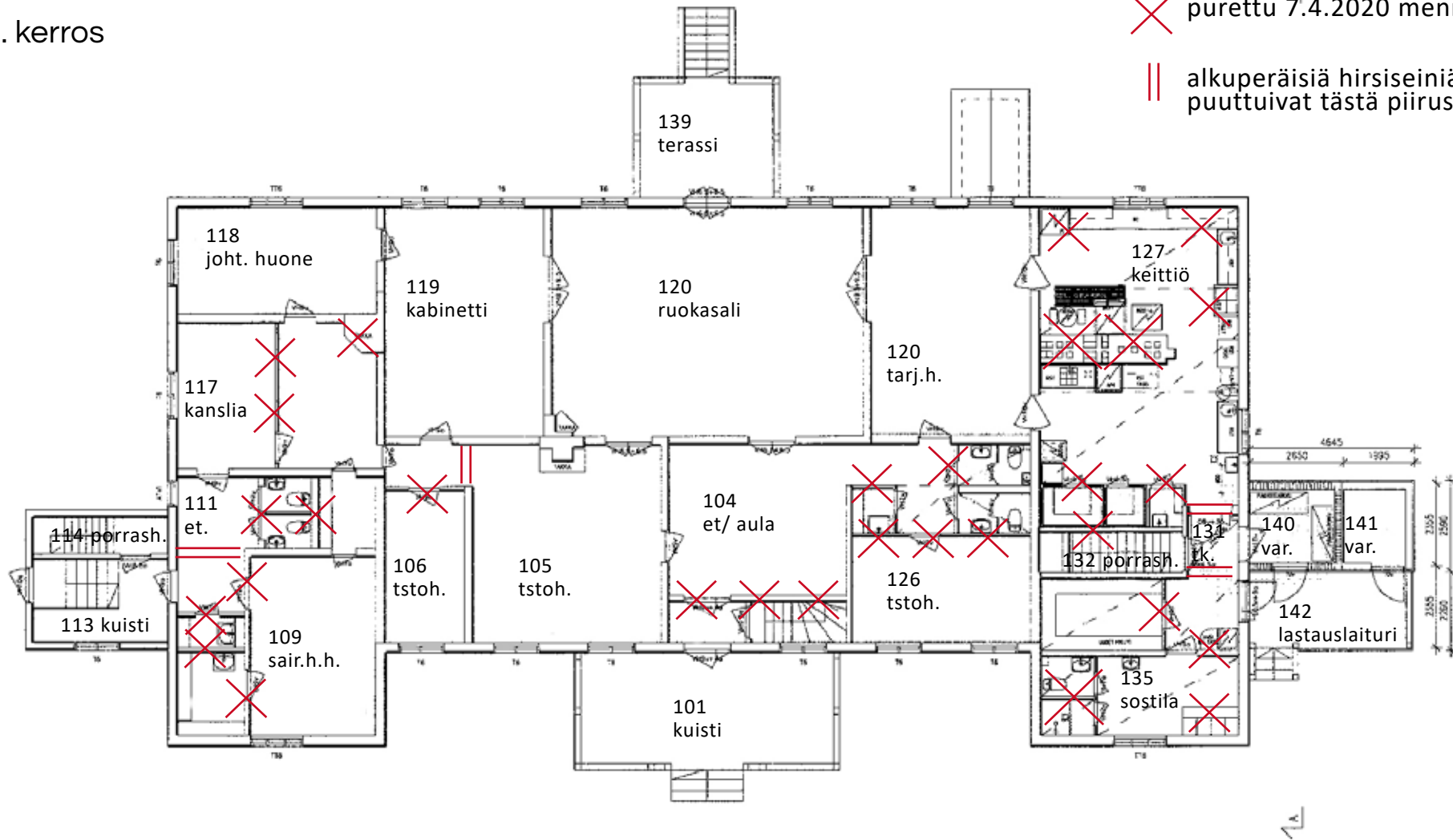
SISÄTILOJEN INVENTOINTI JA DOKUMENTOINTI

1. kerros

1. kerroksen huonenumerointi

✗ purettu 7.4.2020 mennessä

|| alkuperäisiä hirsiseiniä, jotka puuttuivat tästä piirustuksesta





104 et/aula

Oikealla nurkassa näkyy jäljet puretusta nurkkauunista ja saman seinän vasemmassa laidassa näkyy alkuperäinen oviaukko. Tilassa on saattanut olla alun perin portaikko ullakolle, mutta täyttä varmuutta tästä ei ole.



104 et/aula

Keskimmäinen oviaukko on alkuperäinen ja vasemmanpuoleinen ovi on tehty myöhemmin (paikalla ollut uuni).



105 tstoh.

Peitetty alkuperäinen oviaukko ja oikealla myöhemmin tehty aukko.



105 tstoh.

Vasemmalla ummistettu alkuperäinen aukko ja oikealla oviaukko, jota on hieman siirretty luultavasti uuden tulisijan muurauksen (1940-luku) yhteydessä.



106 tsth.

Huone on ollut läpikuljettava ja ovet ovat olleet vastakkain. Vasemmanpuoleinen ovi on ollut leveämpi ja oletettavasti pariovi.



108 varasto

Varastoon on kuljettu alun perin vain oikealla olevasta oviaukosta. Tila on liittynyt leivintuvan käyttöön.



109 sair. hoituhuone

Tästä voi nähdä entisen leivinuunin ja hellan kiviperustukset ja jäljet seinähirsissä. Tulisijojen kohdalla hirsissä näkyy myös tyypillisiä lahovaurioita.



109 sair. hoituhuone

Seinähirsissä on savun aiheuttamaa tummumaa. Ikkunat ovat olleet aikaisemmin leveämmät ja matalammat. Tämän voi nähdä vanhemmista karapuista nykyisen ikkunan vieressä.



114 porrash

Nämä portaat on uusittu ja alkuperäisten portaiden jäljet näkyvät edelleen seinissä.



113 kuisti

Kuistia on muutettu luultavasti 1973, jolloin seinät on vuorattu lastulevyllä. Kantavat runkotolpat ovat alkuperäisiä (kuisti on nähtävästi uusittu ennen vuotta 1944).



111 eteinen

Alkuperäinen oviaukko on ollut ikkunan kohdalla. Aukossa on ollut oletettavasti leveä pariovi, minkä voi nähdä alemman hirren karapuiden lovista.



117 kanslia

Huoneen nurkassa oleva uuni on purettu keväällä 2020. Näistä kolmesta oviaukosta vain keskimmäinen on alkuperäinen karapuiden tyypistä ja oviaukon viereisten nupinaulojen jäljistä päätellen.



117 kanslia

Vasemmanpuoleinen oviaukko on alkuperäinen. Aukkoon on kiinnitetty pahvin pala, jossa lukee: *"Tämän huoneen remonti 11.2.62 Maalauuliike I Purolainen, Maalarit T.Lukkarinen *1936, R.Muhonen *1939, V.Ruth *1928."*



118 johtajan huone



119 kabinetti

Yläkuvassa vasemmalla näkyy puretun nurkkauunin jäljet ja uunin oikealla puolella on alun perin ollut leveä pariovi, jonka viereen on myöhemmin tehty uusi aukko. Uunin vasemmanpuoleinen aukko on tehty myös myöhemmin.

Alakuvassa vasemmanpuoleinen salin ovi on alun perin ollut kapeampi ja tätä on myöhemmin levennetty. Oikeanpuoleinen oviaukko on tehty myöhemmin.



120 ruokasali

Takaseinällä näkyy jäljet nurkkauunista, mikä on ollut symmetrinen suhteessa salin toiseen ja jäljellä olevaan nurkkauuniin. Uunin kohdalle on myöhemmin tehty erinäisiä aukotuksia tarpeiden mukaan. Takaseinän pariovea on myös hieman levennetty jossain vaiheessa. Nämä pariovet ovat olleet myös symmetrisesti vastakkain.

Salin kohdalla on 1950-luvulla tehdyn kellarimuutoksen raja.



120 ruokasali

Keskimmäinen oviaukko on myöhemmin tehty muutos. Vasemmanpuoleista ovea on levennetty. Kuvassa oikealla näkyy suojattu alkuperäinen salin kaakeliuuni.



121 tarjoiluhuone

Kesellä olevassa vaneroidussa aukossa on saattanut olla alkuperäinen taaempien huoneiden nurkkauunille tehty palomuri. Tai sitten aukko on tehty 1950-luvun uudistuksen yhteydessä. Oikeanpuoleista oviaukkoa on levennetty.



121 tarjoiluhuone

Oikeanpuoleinen aukko on alkuperäinen, tosin myöhemmin levennetty. Vasemmanpuoleiset aukot on tehty myöhemmin.



122 käytävä



126 toimistohuone

Yläkuvassa olevat aukot ovat alkuperäisiä.

Alakuvassa näkyy 1950-luvulla tehdyn muutoksen jäljet. Keskuslämmityspiippu on sijoitettu hirsinurkkaan ja näin osa hirsistä on purettu pois.



127 keittiö

Tässä näkyy vanha ulko-oven aukko, joka on todennäköisesti tehty 1950-luvulla.



127 keittiö

Oikeassa alakulmassa näkyy 1950-luvulla rakennetun savupiipun muoto. Nämä kaikki ovi-
aukot ovat nähtävästi alkuperäisiä, tosin niiden kokoa on ajan saatossa muutettu. Kuvasta
voi hyvin nähdä 1950-luvulla tehdyn betonirakenteisen alalaattapalkiston. Betonissa on
käytetty pyöröterästä.



127 keittiö

Kuvassa näkyy 1950-luvulla tehty lähes koko hirsiväliseinän purku. Tällä toimenpiteellä
on saatu lisätilaa keittiöön ja kalusteille. Saman hirsiseinän vieressä on samaan aikaan
tehty betoninen porras kellaritiloihin.



131 tuulikaappi

Tuulikaapin ja keittiön välisen hirsiseinän liitoskohta.



132 porrashuone

Tila on alkujaan ollut nähtävästi varastona. Tila on voitu myös jakaa keveillä väliseinillä, mutta näistä ei löydetty jälkiä. 1950-luvulla tähän tehtiin porras kellariin. Porras näkyy kuva alaosassa.



135 sosiaalitila

Kuvassa näkyy alkuperäinen oviaukko.



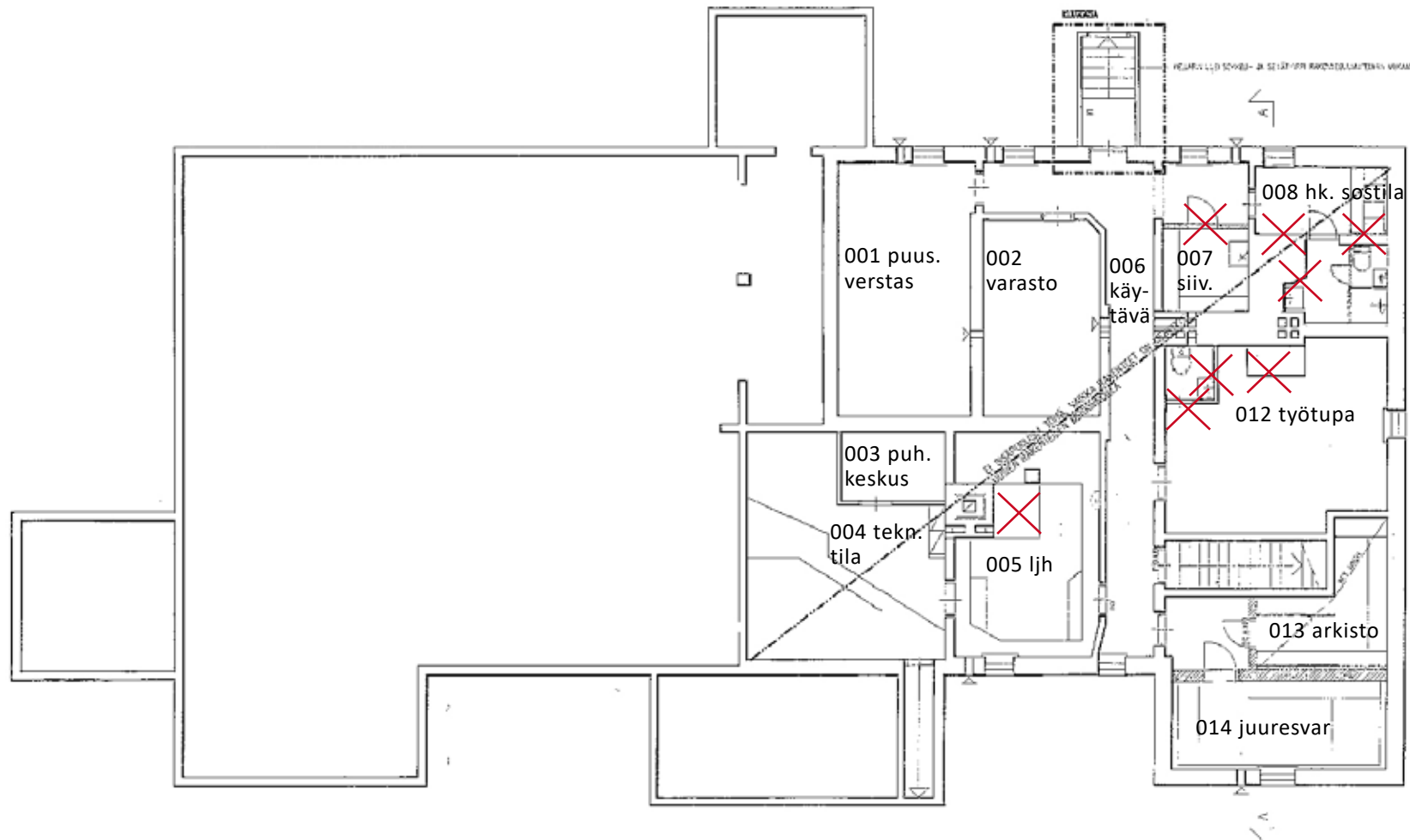
135 sosiaalitila

Huoneessa olleen uunin ja palomuurin jäljet.

Kellari

Kellarin huonenumerointi

✗ purettu 7.4.2020 mennessä





001 puusepän versta

Kellarin tässä osaan on jätetty puiset alapohjakannattimet välipohjaksi. Seinät on muurattu osittain betonitiilillä ja poltetuilla savitiilillä.



004 tekninen tila



005 lämmönjakohuone

kuvassa vasemmalla alhaalla näkyy jäljellä olevat osat muuratusta keskuslämmitysuunista. Uuni on nähtävästi kokonaan tehty muuraamalla. Kuvassa keskellä on erikoinen betonista valettu kannatinpilari ja -palkki.



006 käytävä



007 siivous



008 sosiaalitila

Tässä on ollut kellarin sauna ja pesutila. Oikeanpuoleisessa kuvassa näkyy kiukaan paikka ja vesipata oikealla. Näiden tilojen huonekorkeus oli muita suurempi.



012 työtupa

Kuvassa näkyy kolme purkutyön aikaista kannatintolppaa. Oikeanpuoleisessa kuvassa näkyy jäljet puretusta tulisijasta. Tila on saattanut olla alkujaan takkahuone tai työtupa, kuten vuoden 1984 piirustuksessa.



013 arkisto



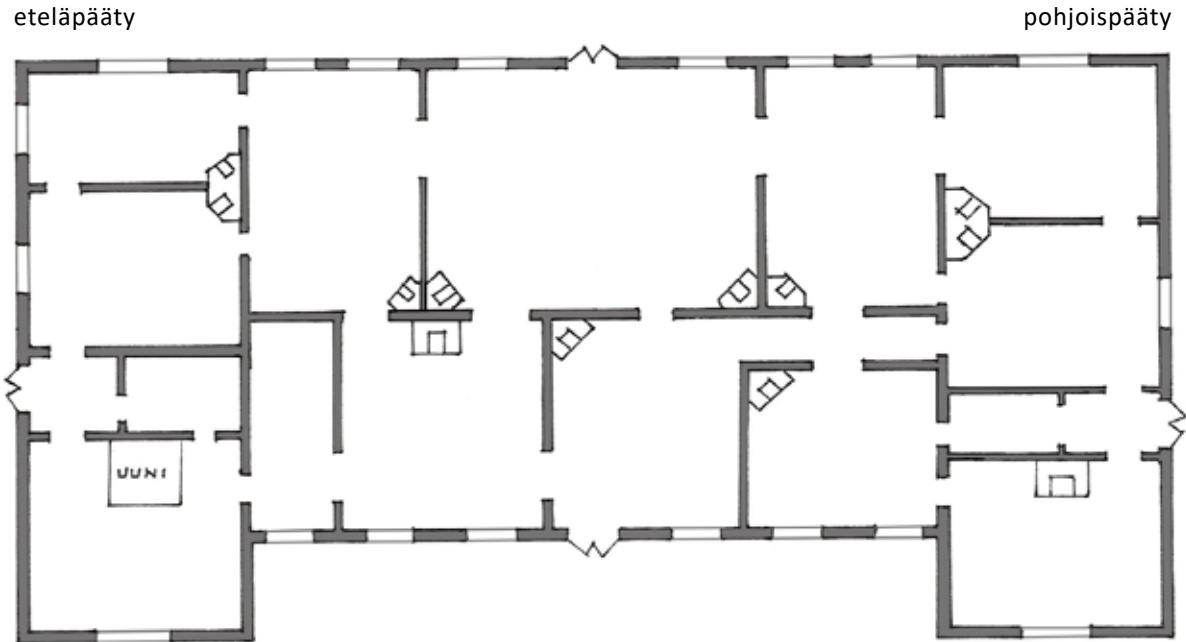
014 juuresvarasto

YHTEENVETO

Sairilan koulukodin päärakennus rakennettiin ilmeisesti palaneen vastaavan mallisen rakennuksen tilalle, ja se valmistui vuonna 1905. Päärakennus on säilynyt todennäköisesti suhteellisen alkuperäisenä toisen maailmansodan loppuun saakka, jolloin tilat olivat ylipäällikön käytössä. Selvityksen tuloksena laadimme pohjapiirroksen, joka kuvastaa oletettua huonejärjestystä rakennuksen valmistumisen aikaan.

Rakennus on kokenut suurimmat muutokset vasta 1950-luvulla. Tuolloin rakennuksen koko pohjoisosa uusittiin siten, että perustukset ja alapohja uusittiin kokonaan betonirakenteisina. Lisäksi hirsiseiniä aukotettiin keittiön kohdalla. Rakennus on varustettu jo tuolloin keskuslämmityksellä. Seuraavat muutokset tehtiin 1962, jolloin rakennus muutettiin koulukodin käyttöön. Tuolloin on tehty nähtävästi sisätilamuutoksia ja pintoja on uusittu. Vuonna 1973 rakennus koki seuraavan muutoksen, jolloin 1. kerroksen toimistotiloja muutettiin ja oletettavasti myös suuri osa sisäpinnoista uusittiin.

Selvityksen tarkoituksena oli antaa lisätietoa rakennuksen varhaisemmasta vaiheesta ja laadittu pohjapiirros antaa tähän suhteellisen varman vastauksen. Huoneiden käyttötarkoituksia ei voitu täysin varmasti todeta ja tästä syystä niitä ei myöskään nimetty.



Rakennuksen alkuperäinen huonejärjestys ja aukotukset paikan päällä tehdyn inventoinnin perusteella.

Inventointikäynnin perusteella rakennuksen alkuajoista selvisi jonkun verran uutta tietoa. Ensinnäkin eteläpäädyn sisäänkäynti on ollut erilainen kuin 1940-luvun kuvissa, jotka ovat ilmeisesti varhaisimmat kuvat rakennuksesta (ks. kulttuuriympäristö- ja rakennushistoriaselvitys, ark-byroo). Koska rakennuksen sisätilat

oli purettu hirsipinnalle, inventointikäynnin yhteydessä selvisi suurin osa alkuperäisistä aukotuksista. Alun perin rakennuksessa on saattanut olla toisenlainen ikkunamalli seinissä vielä jäljellä olevien smyygilistojen perusteella.

Lisäksi inventointikäynnillä selvisi vanhan leivintuvan paikka. Yhdessä eteläpäädyn huoneessa on ollut suuri leivinuuni ja huoneen hirsipinnoista näkyy edelleen savun ja noen jäljet. Muutenkin rakennuksessa olleiden tulisijojen paikat pystyttiin määrittelemään inventointikäynnillä.



Eteläpäädyssä on ollut suuri leivintupa uuneineen. Myös eteläpäädyn sisäänkäynti on ollut erilainen verrattuna 1940-luvun jälkeiseen tilanteeseen.

KÄYTETYT LÄHTEET

Senaatti-kiinteistöjen arkisto

Sairilan alkoholistihoitola, keittiön muutos
1:50

Sairilan naisalkoholistihoitola, päärakennuksen muutos, Kotkassa maaliskuulla 1951.

Sairilan koulukodin päärakennuksen saneeraus, 5.9.1973.

Sairilan koulukodin päärakennuksen toimistotilojen muutos (vaihtoehto), 6.9.1973.

Kasvun yhteisöt Sairila, päärakennus, 1. kerros, Arkkitehtitoimisto Sajaniemi Oy, 20.1.2009.

Kasvun yhteisöt Sairila, päärakennus, kellari-kerros, Jonas Sillman, 21.4.2017.

Kirjalliset lähteet

Sairilan koulukoti. Kulttuuriympäristö- ja rakennushistoriaselvitys. Arkkitehtitoimisto ark-byroo, 2015. Tilaajana Senaatti-kiinteistöt.

Sennatti