

Päärakennus

2020

LUKE II/III

Suppea rakennushistoriaselvitys Piikkiö



ARK—BYROO

Tilaja: Senaatti-kiinteistöt

Tilajan edustaja: Asiakaspäällikkö Marja Huhta, ministeriöt ja erityiskiinteistöt

Ohjausryhmä:

Marja Huhta, asiakaspäällikkö, ministeriöt ja erityiskiinteistöt, Senaatti-kiinteistöt

Kirsi Korpela, kiinteistöpäällikkö, Länsi-Suomen alue, Senaatti-kiinteistöt

Jaakko Holma, intendentti, Museovirasto

Pirkko Nykänen, tutkimusmestari, LUKE

/

Konsultti: Arkkitehtitoimisto Ark-byroo oy, Kustaankatu 3, 00500 Helsinki,
info@arkbyroo.fi, www.arkbyroo.fi, +358 50 574 8710

/

Työryhmä:

TkT, arkkitehti SAFA Marianna Heikinheimo, projektin johtaja

Maisema-arkkitehti Matleena Muhonen, tutkija

Olli Nieminen, avustava tutkija

Tuuli Ollikainen, graafikko

Juuso Heikinheimo, drooni-kuvaus

Sami Heikinheimo, valokuvaus

/

Etukannen kuva: Ilmakuva valtion koetilan päärakennuksesta. LUKE.

/

Suoritusajankohta: maaliskuu–heinäkuu 2020

Työ on luovutettu 31.7.2020

/

ISBN:

978-952-368-063-0 (painettu)

978-952-368-064-7 (PDF)

/

© Arkkitehtitoimisto Ark-byroo

Asiasanat: Yltöinen; rälssitila; sotilasvirkatalo; Lounais-Suomen kasvinviljelys- ja puutarhaekoasema; Luonnonvarakeskus LUKE; Olavi Meurman, Otto-livari Meurman, Paul Olsson, 1920-luku, Turun- ja Porin lääni; Kaarina; Piikkiö, 1920-luvun klassismi

Sisällys

| | |
|------------------------------------|-----------|
| 1. JOHDANTO | 2 |
| 2. PIHAPIIRI | 4 |
| 3. KOETILAN PÄÄRAKENNUS | 8 |
| 3.1 Arkkitehti Otto-livari Meurman | 8 |
| 3.2 Suunnitteluratkaisu | 10 |
| 3.3 Muutokset | 17 |
| 4. NYKYTILAINVENTOINTI | 22 |
| 5. YHTEENVETO | 35 |
| LÄHTEET | 36 |

1. Johdanto



↑ Päärakennus sijaitsee Toivonlinnantien varrella, koetilan keskeisessä pihapiirissä ja hallitsee pihapiirin kokonaissommitelmaa. Ilmakuva Ark-byroo 2020.

Tämän suppean rakennushistoriaselvityksen kohteena arkkitehti Otto-Iivari Meurmanin suunnittelema, vuonna 1930 valmistunut valtion koetilan toimisto- ja laboratoriorakennus Kaarinan Piikkiössä osana laitoksen keskeistä pihapiiriä.

Yltöisten tilan historiaa tunnetaan 1300-luvun lopulta alkaen. Vuonna 1685 Yltöinen tuli valtion omistukseen ja siitä tehtiin sotilasvirkatalo. Puutarhantutkimusta Yltöisissä on harjoitettu vuodesta 1927, jolloin Lounais-Suomen kasvinviljelys- ja puutarhaosasto perustettiin. Yleissuunnitelman (1929) ja alkuvaiheen merkittävimmät uudisrakennukset: toimisto- ja laboratoriorakennuksen (1930) sekä ruokalan (1935) suunnitteli Otto-Iivari Meurman, laitoksen pitkäaikaisen johtajan Olavi Meurmanin veli. Maisema-arkkitehti Paul Olsson laati keskeisen piha-alueen puistosuunnitelman 1932.

Arkkitehti Otto-Iivari Meurman tunnetaan suomalaisen asemakaavaopin isänä ja hän vaikutti uransa aikana merkittäväällä tavalla suomalaisten kaupunkien ja taajamien rakentamiseen sekä esikaupunkiaatteen yleistymiseen. Häntä ei kuitenkaan tunneta rakennussuunnittelijana. Perustamisvaiheessa vanhan maatilan rakennuskantaa modernisointiin koetilan tarpeisiin ja alueelle rakennettiin joukko uusia rakennuksia.

On ilmeistä, että Ervin toimeksianto perustui läheiseen ja pitkäaikaiseen yhteistyöhön Otto-Iivari Meurmanin kanssa. 1945 alkaen Ervi ja Meurman työskentelivät yhdessä Oulun kaupungin yleiskaavoituksen parissa 1952 asti.

Alueen vaiheita ja rakennuskantaa on käsitelty erillisessä kulttuuriympäristöselvityksessä (Ark-byroo 2020).

PERUSTIEDOT

SIJAINTI

Rakennus sijaitsee Yltöisten tilalla (rek. n:ro 1:2) osoitteessa Toivonlinnantie 518, 21500 Piikkiö. Yltöisiin perustettiin 1927 valtion koetila, jonka johtajan asuinrakennukseksi huvila valmistui.

RAKENNUKSEN NIMET

Päärakennus, laboratoriorakennus

RAKENNUTTAJA

Rakennushallitus, Turun ja Porin lääninrakennustöimistö

ARKKITEHTI

Otto-Iivari Meurman

RAKENNUSVUOSI

1930

LAAJUUSTIEDOT (rakennusselitys 1992)

Kerrosala 553 m²

Hyötyala 318 m²

Tilavuus 1740 m³

↓ Päärakennus johtajan asuinrakennuksen kulmalta nähtynä. Piha-alueet sulautuvat yhteen. Vanhaa pihapuustoa on vielä jonkin verran jäljellä. Kuva MM.



2. Pihapiiri

← Asemapiirrosluonnos 5.8.1929, Otto-Iivari Meurman. Piikkiön kunta.



ASEMAPIIRROS – OTTO-IIVARI MEURMAN, 1929

Otto-Iivari Meurmanin asemapiirros on päivätty 5.8.1929 Viipurissa. Piirustuksessa on esitetty koetilan keskeinen piha-alue olevine ja suunniteltuine rakennuksineen. Sommitelma perustuu kahteen koordinaatistoon, joista yksi on Toivonlinnan tien ja toinen vanhan päärakennuksen suuntainen. Näiden kahden koordinaatiston leikkauspisteeseen Meurman on sijoittanut aukion Toivonlinnan tien eteläpuolelle. Ruokalarakennuksen epäsymmetrinen julkisivu muodostaa päätyaiheen alueelle saavuttaessa. Symmetrinen koetilan päärakennus kuitenkin hallitsee kokonaisuutta aksiaaliseen puistosommitelmaan kiinnittyen. Meurmanin suunnitelmassa keskeisten rakennusten eli päärakennuksen ja johtajan asuinrakennuksena toimivan vanhan virkatalon välimaastoon sekä 1929 puutarhurien talon ympärille Toivonlinnan tien pohjoispuolelle on kaavailtu muotopuutarhaa. Rakennuksia on yhteensä 21 vanhat talousrakennukset mukaan lukien. Virkatalon vanha päärakennus on hyödynnetty osana sommitelmaa. Maatalouspiha jää alarinteeseen.

Uuden päärakennuksen edustalle on suunniteltu neliönmuotoinen, pensasaidalla rajattu terassi, jonka keskeltä on suora linja rinnettä alas. Akselin päätepisteeksi on piirretty mahdollisesti puu, patsas tai kukkaistutuksia ja puoliympyrän muotoinen, pensasaidalla reunustettu aukio. Pääpihalta on useampi reitti rinnettä alas talouspihalle. Päärakennuksen ja ruokalan edustalle on esitetty aukio, jonka keskellä on mahdollisesti puu, patsas tai kukkaistutuksia.

Suunnitelma toteutui pääpiirteissään Meurmanin näkemyksen mukaisena. Asemapiirroksessa on myös hahmotelmia pihapiirien ja puutarhan osalta. Puutarhan muotokieli on ajalle tyypillinen muotopuutarha.



← Paul Olssonin puutarhasuunnitelma 1932. Arkkitehtuurimuseo.

KOEASEMAN PUUTARHASUUNNITELMA – PAUL OLSSON, 1932

Koetilatoiminnan alkuvaiheessa pihapiiri rakennettiin uudelleen. Varsinaisen puutarhasuunnitelman koetilalle on laatinut puutarha-arkkitehti Paul Olsson vuonna 1932. Suunnitelma noudattaa niin ikään Suomeen 1900-luvun alkupuolella tuotua muotopuutarhatyyliä.

Koetilan päärakennuksen puutarhasuunnitelma noudattaa 1910-luvulla Euroopassa yleisesti vallinnutta muotopuutarhatyyliä. Rakennuksen lähiympäristö on geometrisen suoralinjainen ja akseleihin orientoituva, terassimuurien rajaama muotopuutarha. Kauempana sitä ympäröi hyötypuutarhat, talouspihat ja maanviljelysmaisema.

Paul Olssonin suunnitelma ei näytä toteutuneen. Ainoastaan päärakennuksen edustan terassi sekä reitistö on voinut saada vaikutteita suunnitelmasta. Reitistö on hyvin samankaltainen myös Meurmanin asemapiirroksen kanssa, joten se voi myös Olssonin suunnitelmassa pohjautua osin olemassa oleviin kulkuväyliin.





3. Koetilan päärakennus

3.1 Arkkitehti Otto-Iivari Meurman



↑ Koetilan päärakennus muistuttaa kartanoa. Luke, Yltöinen vuonna 1956.

Otto-Iivari Meurman syntyi 1890 Ilmajoella Tyrvään piirilääkäri Otto Meurmanin ja hänen vaimonsa Aina Ignatiuksen perheeseen. Otto-Iivari valmistui arkkitehdiksi 1914 ja työskenteli uransa alussa Eliel Saarisen toimistossa Munkkiniemi-Haaga-suunnitelman parissa piirtäjänä. Hän toimi uransa alussa Helsingissä, mihin hän yhteistyössä Birger Brunilan kanssa laati Käpylän puutarhaesikaupungin asemakaavan. Tämän jälkeen Meurman toimi Helsingin apulaisasemakaava-arkkitehtinä 1917–1918 ja hänellä oli oma toimisto yhdessä Carolus Lindbergin kanssa.

Vuonna 1981 hän siirtyi Viipurin asemakaava-arkkitehdiksi, missä virassa hän työskenteli vuoteen 1937 saakka. Vielä 1943 hän laati Viipurille yleiskaavan yhdessä Göran Sidenbladhin kanssa. Meurman laati uransa aikana asemakaavoja yli 60 suomalaiselle kunnalle ja kehitti asemakaavoituksen työtappaa Suomessa. Riihimäen asemakaavaa vuodelta 1922 pidetään esimerkkinä Meurmanille tyypillisestä paneutuvasta otteesta, johon kuului julkisivukaavioiden laatiminen ruotsalaisten mallien mukaisesti ja laajojen selostusten tuottaminen. Uransa alkuvaiheessa hänen asemakaa-



← Pääsisäänkäynti oli alun perin raidallinen. Valokuva-albumi 1. LUKE.



← Päärakennuksen kaakkoisjulkisivu katsoo merelle. Valokuva-albumi 1. LUKE.

voissaan esiintyi voimakasta aksiaalisuutta ja monumentaalisuutta, mutta 1930-luvulta lähtien Meurman ansioitui ennen muuta esikaupunkien suunnittelijana. Hänen ymmärrystään suomalaisten kaupunkien mittakaavasta on kiitelty. Asemakaavojen lisäksi hän laati yleiskaavoja.

Vuonna 1937 Meurman siirtyi Helsinkiin Rakenushallituksen toimistoarkkitehdiksi ja Teknillisen korkeakoulun asemakaavaopin opettajaksi, ja myöhemmin 1940 oppiaineen professoriksi. Hänen pääteoksensa Asemakaavaoppi julkaistiin 1947.

Meurman korosti siinä asuntoalueiden merkitystä hyvinvoinnin kannalta ja esikaupunkiaatetta. Meurman toimi myös Suomen arkkitehtiiliiton puheenjohtajana 1942–43 ja oli mukana perustamassa jälleenrakennustoimistoa. Hän laati Tapiolan asemakaavan 1945 ja alueen itäinen lähiö toteutettiin Meurmanin asemakaavan mukaan 1952. 1960-luvulta eteenpäin hän tuli tunnetuksi rakennussuojelun puolestapuhujana. Meurman saavutti korkean iän ja kuoli vuonna 1994.

3.2 Suunnitteluratkaisu

Piirustukset ovat Otto-Iivari Meurmanin Viipurissa 5.8.1929 päiväämiä. Sarjaan kuuluu julkisivuplanssi ja pohjapiirrosplanssi.

Rakennuksen hahmo vastaa toteutunutta. Täysin symmetrisesti jäsenellyn julkisivun aukotus, ikkunoiden puitejako ja ovet ovat erilaisia kuin toteutuneessa versiossa. Luonnoksen ikkunat ovat ruutuikkunoita. Luonnoksessa kaakkoisjulkisivussa rinteen suuntaan on kaksi ovea. Toteutusvaiheessa ovet sijoitettiin rakennuksen pätyihin. Pääoven koristelu oli huomattavasti klassistisempaa kuin toteutuneessa suunnitelmassa. Myös ullakolle oli hahmoteltu lunetti-ikkunat. Piippujen väissä ei vielä ollut ikkunoilla varustettua satulaa.

Ensimmäisessä kerroksessa sijaitsi laboratoriotiloja ja keittiö, toisessa kerroksessa johtajan huone, vierashuone ja laboratoriotiloja. Huoneet olivat suurempia kuin toteutuneessa versiossa, josta on säilynyt työpöyrustus Rosengren-tehtaan pattereista. Portaan muoto muuttui toteutusvaiheessa.

RAKENTEET

Kantavat pystyrakenteet ovat massiivisia tiiliseiniä, joita ovat muun muassa ulkoseinät, sydänmuuri ja porrashuonetta ympäröivät seinät sekä osa väliseinistä. Kellarin kantavat pystyrakenteet ovat pääosin muurattuja tiiliseiniä.

Väli- ja yläpohjarakenteet ovat teräsbetonisia pukkiholveja. Alapohjan lattia on maanvarainen. Portaat ovat paikalla valettuja, mosaiikkibetonipintaisia teräsbetoniportaita. Kattorakenteet tehtiin puusta.

Alkuperäinen yläpohjarakenne on

- 40 mm Pintalaatta
- 340 mm Palkisto + koolaus + turvetäyttö
- 50 mm Alalaatta
- Palkkien muoto ja keskinäiset etäisyydet vaihtelevat
- Palkkien T-muodon levitystä ei esiinny kaikissa palkkeissa ja niissä, missä se esiintyy, leveys vaihtelee 210–310 mm, korkeuden ollessa n. 80 mm
- Palkkien keskinäinen vapaa väli vaihteli uumasta mitattuna 1070–1180 mm
- Palkin uuman leveys on n. 110 mm

Alapohjarakenne on

- Korkkimatto
- 4 mm Ponttilaudoitus
- 285 mm Koolaus + turvetäyttö
- n. 50 mm Betonilaatta
- Soratäyttö
- Laatta on valettu maata vasten
- Laatan paksuus (50 mm) on suuntaa-antava, koska alapinta on epämääräinen johtuen maata vasten valamisesta

(Oy Juva Engineering Ltd, Turku Urakka-asiakirja 11.9.1991. Suunnittelija S. Nissilä. Senaatti, Tampere. Mappi 17).

TALOTEKNIikka

Rakennuksessa oli jo alun pitäen vesikiertoinen keskuslämmitys, vesijohdot ja viemäröinti.

YHTÖISTEN KOEASEMAN LUONNOS.

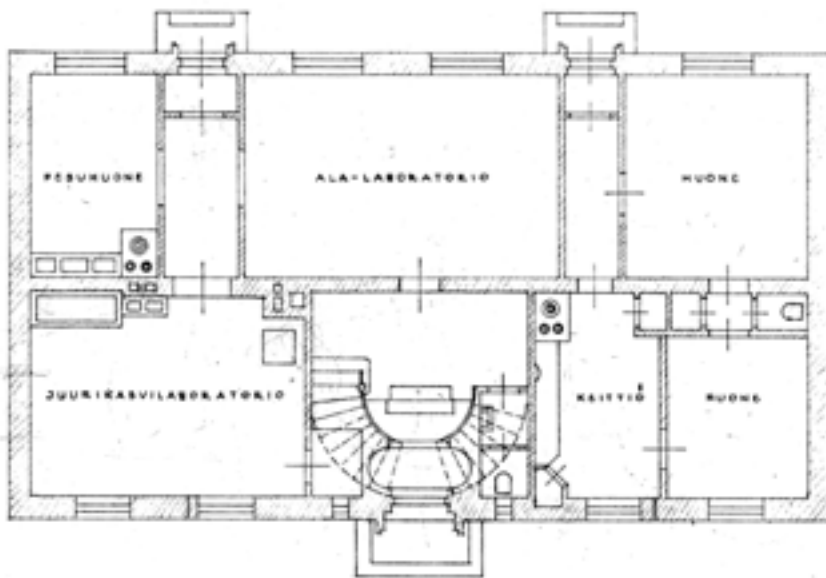
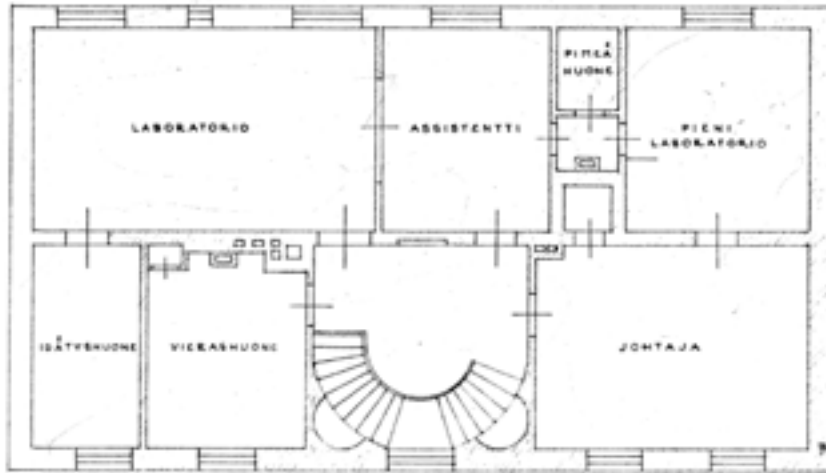


MITTAKAAVAHAKO

*Kopussa 5.8.1929
Otto I. Meurman*

↑ Otto-livari Meurmanin luonnos 5.8.1929 päärakennuksen julkisivuiksi. Ikkunat ovat 1920-luvulle tyypillisiä ruutuikkunoita ja julkisivuissa on klassistisia koristeaiheita. Senaatti-kiinteistöt, Turku.

YLTÖISTEN KOEASEMAN LUONNOS



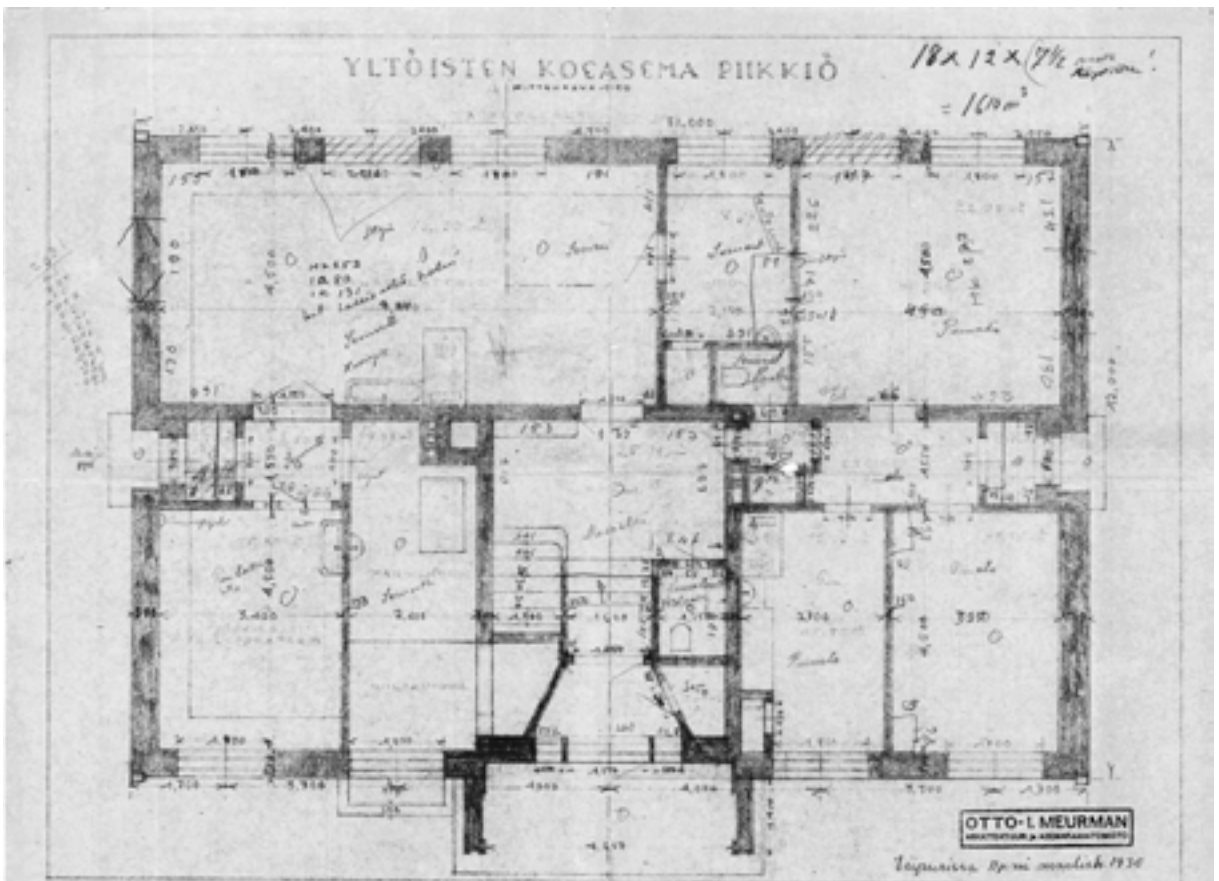
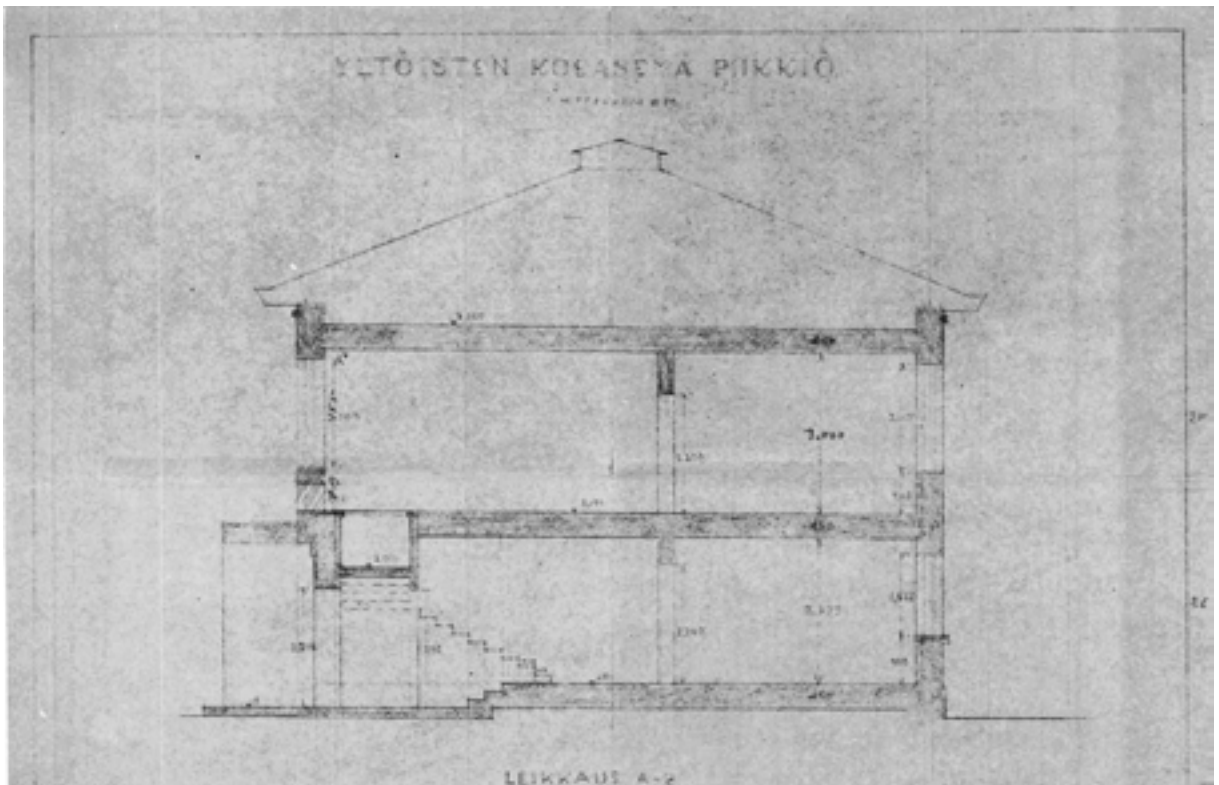
1250 m²

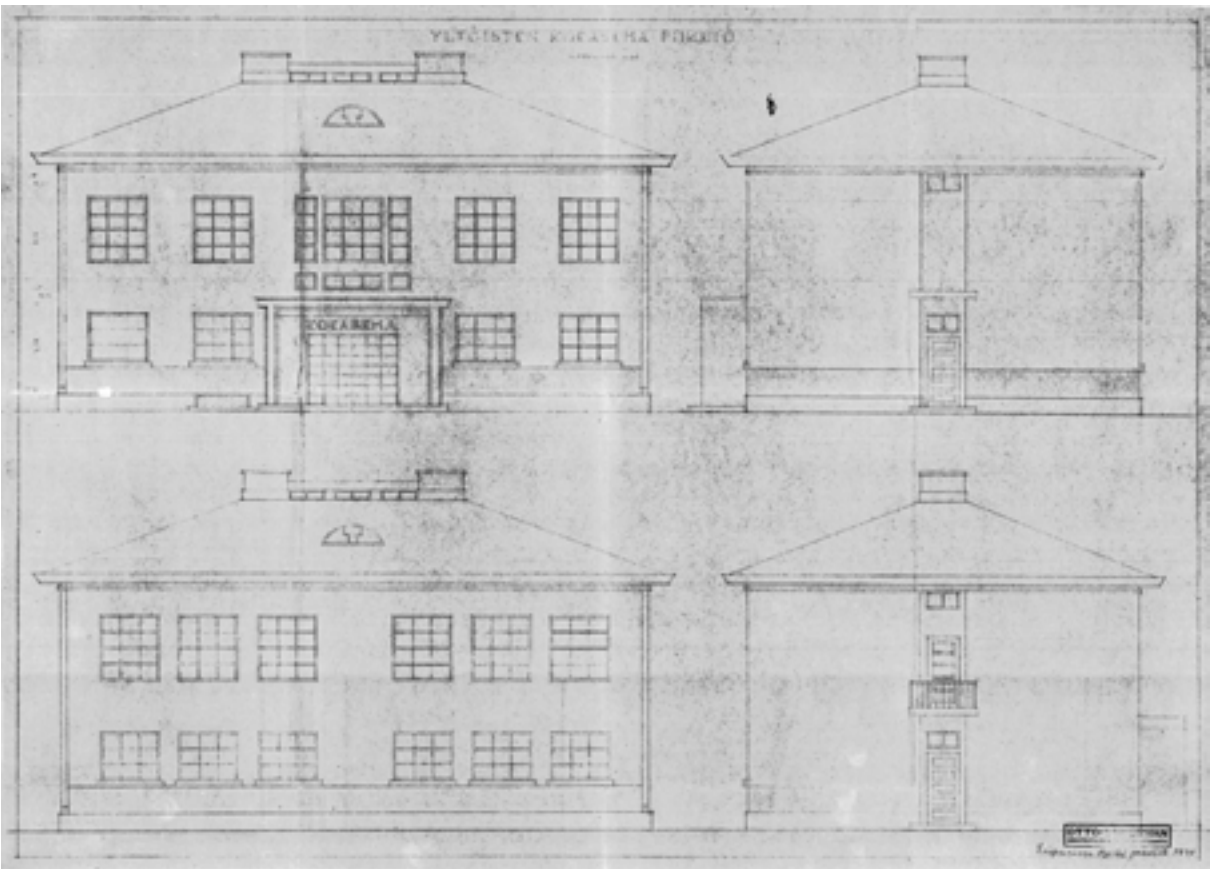
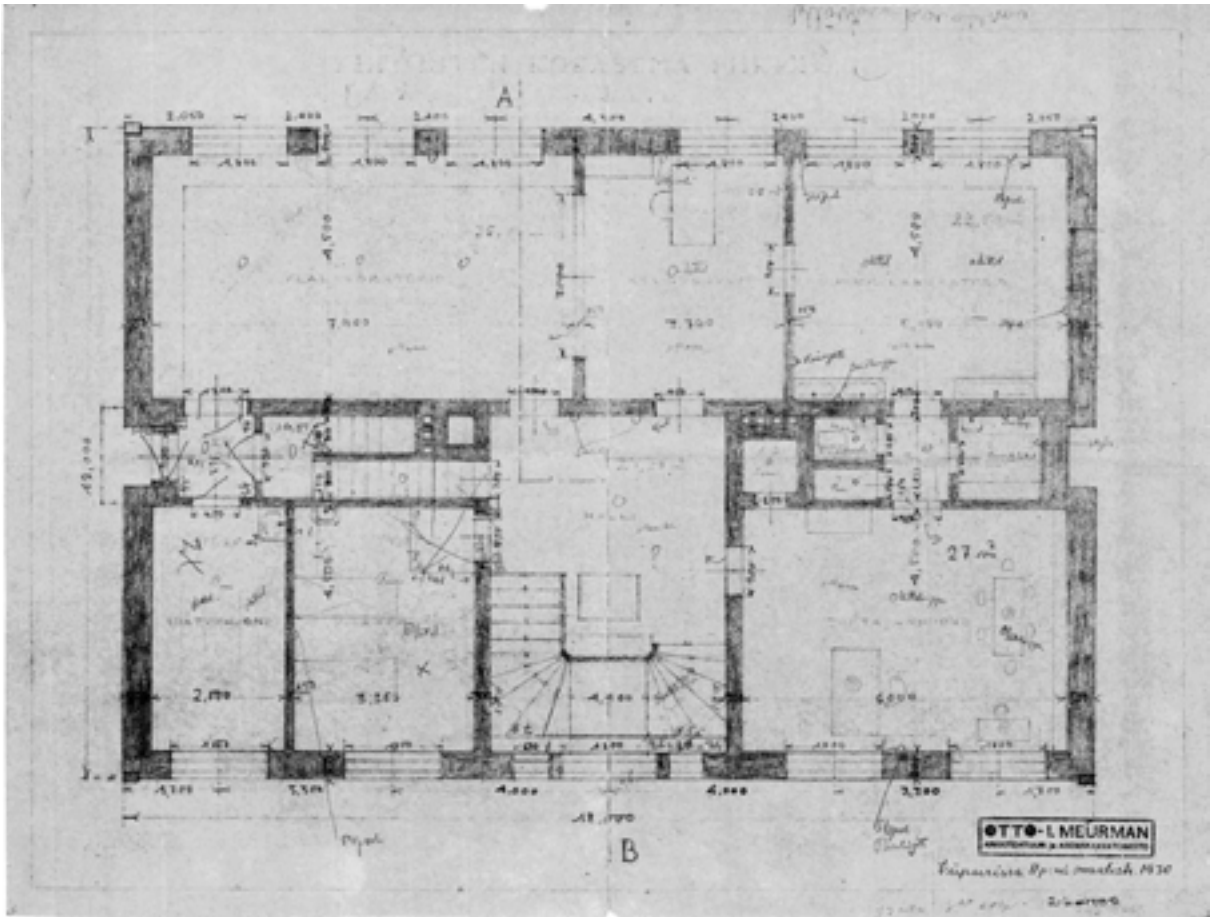
*Hämeenlinna 5 p. elokuuta 1929
Otto I. Meurman*

↑ Otto-livari Meurmanin luonnos 5.8.1929 päärakennuksen pohjaratkaisuksi. Pääporras on kaareva U-porras. Senaatti-kiinteistöt, Turku..

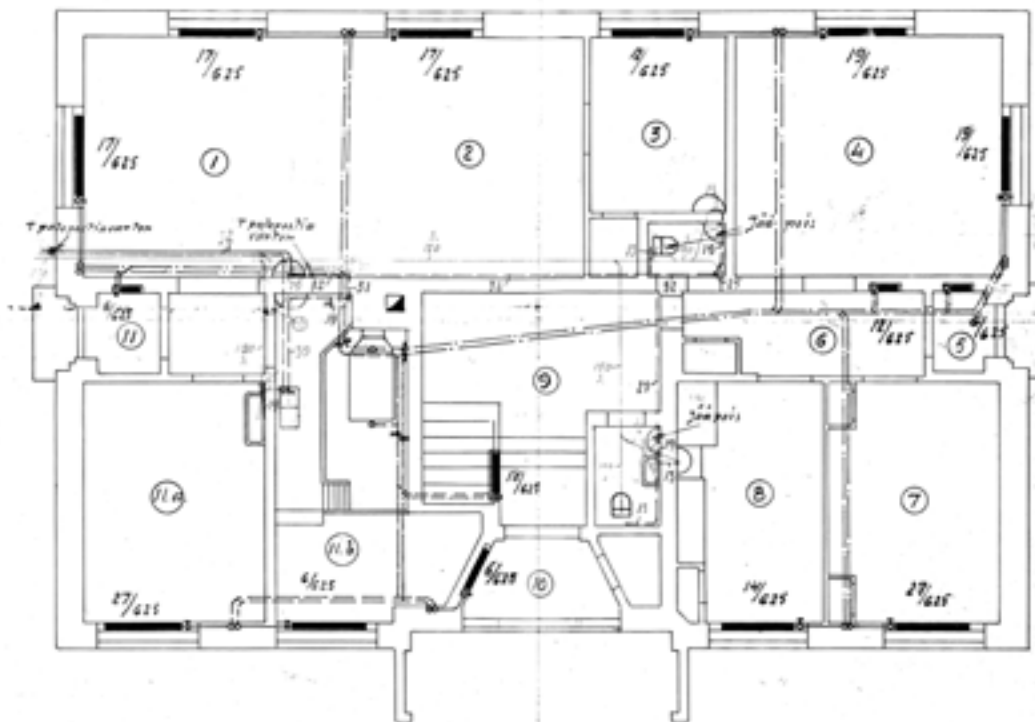
↔ Leikkaus. Otto-livari Meurmanin työpiirustus [11.3.1930]. Senaatti-kiinteistöt, Turku.

→ 1. kerroksen pohjapiirustus. Otto-livari Meurmanin työpiirustus 11.3.1930. Senaatti-kiinteistöt, Turku.



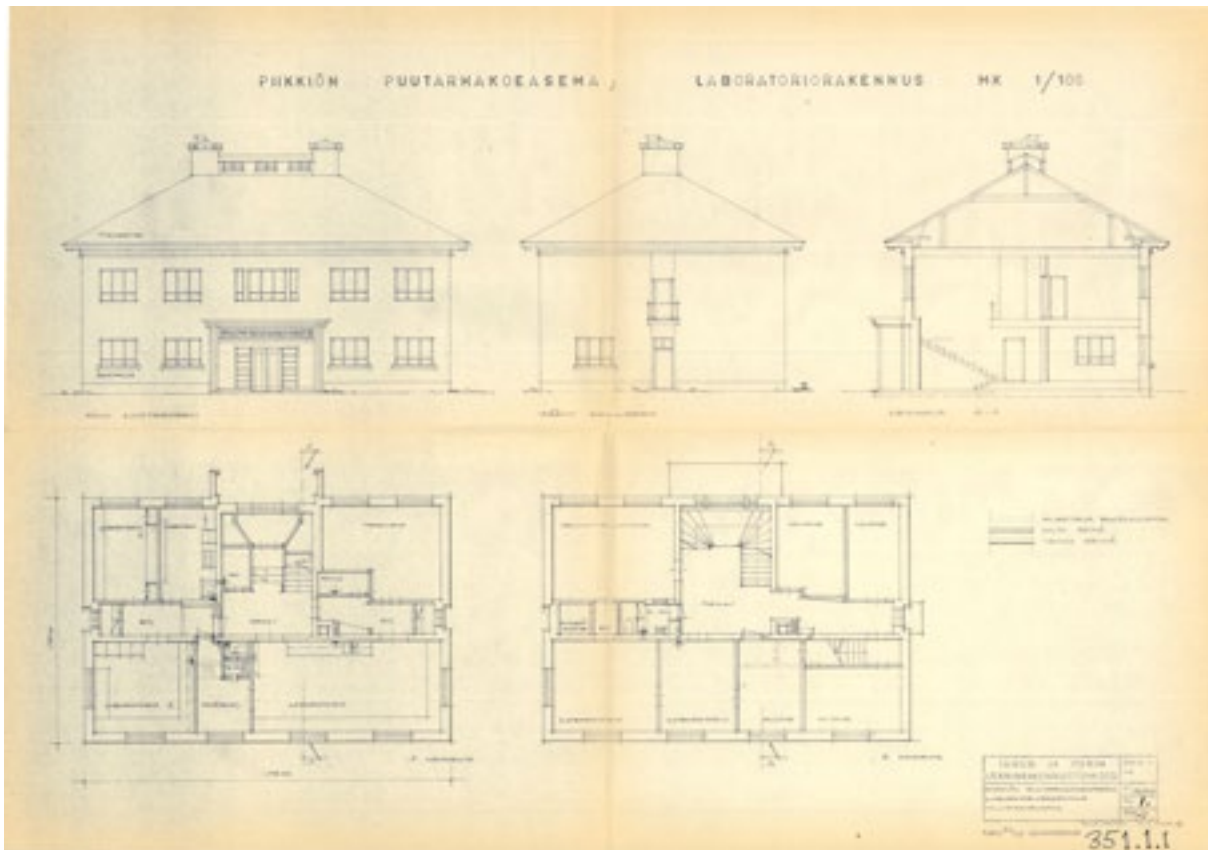


1 Kaikki piirustukset sivuilla 14–15 ovat Senaatti-kiinteistöistä Turusta.



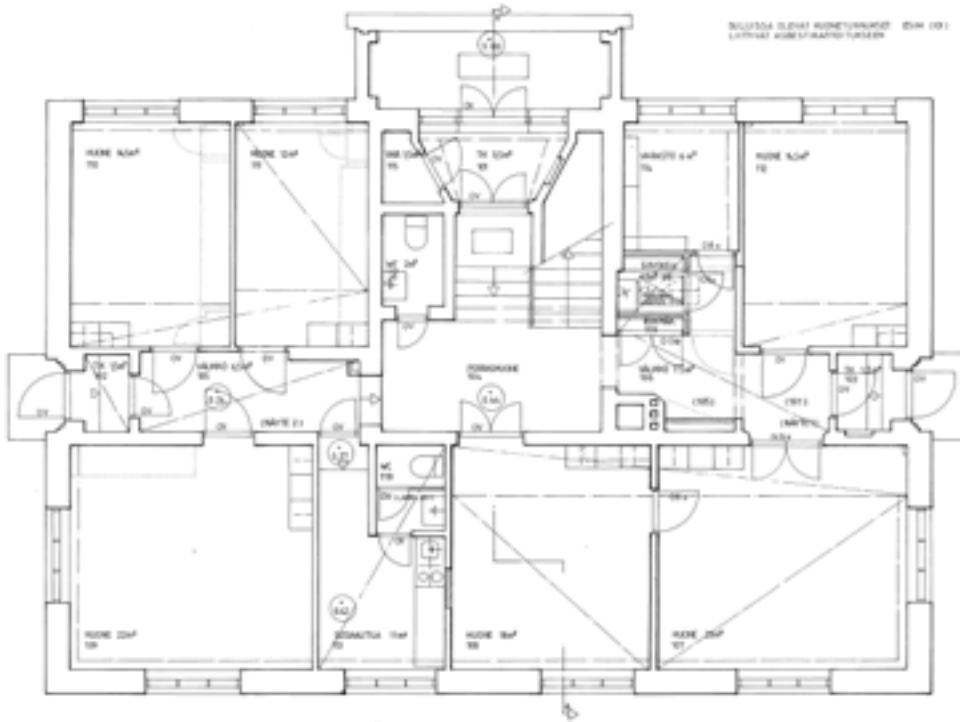
← Sivun 14 piirustukset ovat Otto-livari Meurmanin työpiirustuksia. Suunnitelma muuttui huomattavasti 1929 ja 1930 välillä. Senaatti-kiinteistöt, Turku.

↑ Tämän sivun selkeät piirustukset ovat ensimmäisen ja toisen kerroksen lämpöjohtokuvia. Patterit on sijoitettu ikkunoiden alle. Uuneja ei ole. Senaatti-kiinteistöt, Turku.



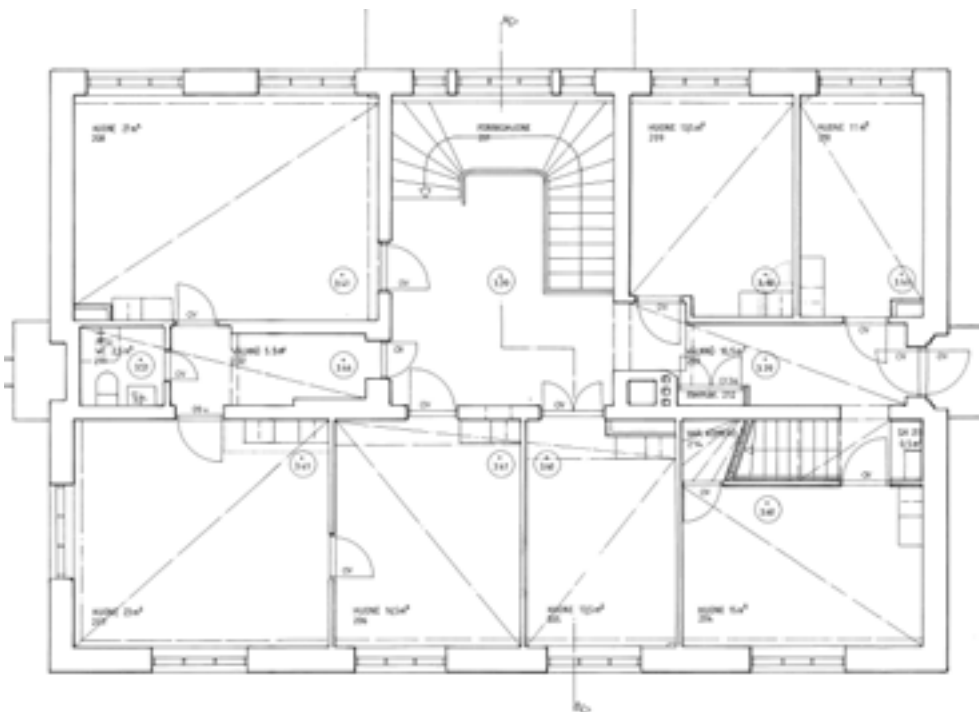
- ↑ Ensimmäiseen kerrokseen rakennettiin naisten vessa. Muutospiirustus 6.7.1968. Turun ja Porin lääninrakennustoimisto. Senaatti-kiinteistöt, Turku.

PERUSKORJAUS 1991



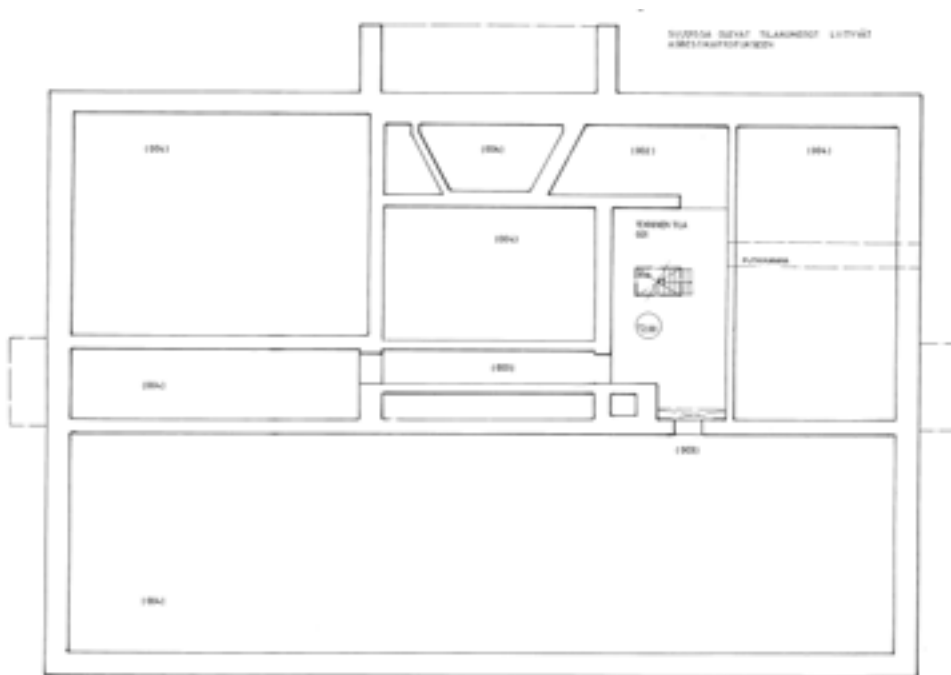
1 Kaikki piirustukset sivuilla 18–23 ovat Arkkitehtitoimisto Lukander & Vahteran muutospiirustuksia 14.10.1991. Senaatti-kiinteistöt, Turku.

↑ 1. kerroksen pohjapiirros. Arkkitehtitoimisto Lukander & Vahteran muutospiirustus 14.10.1991.



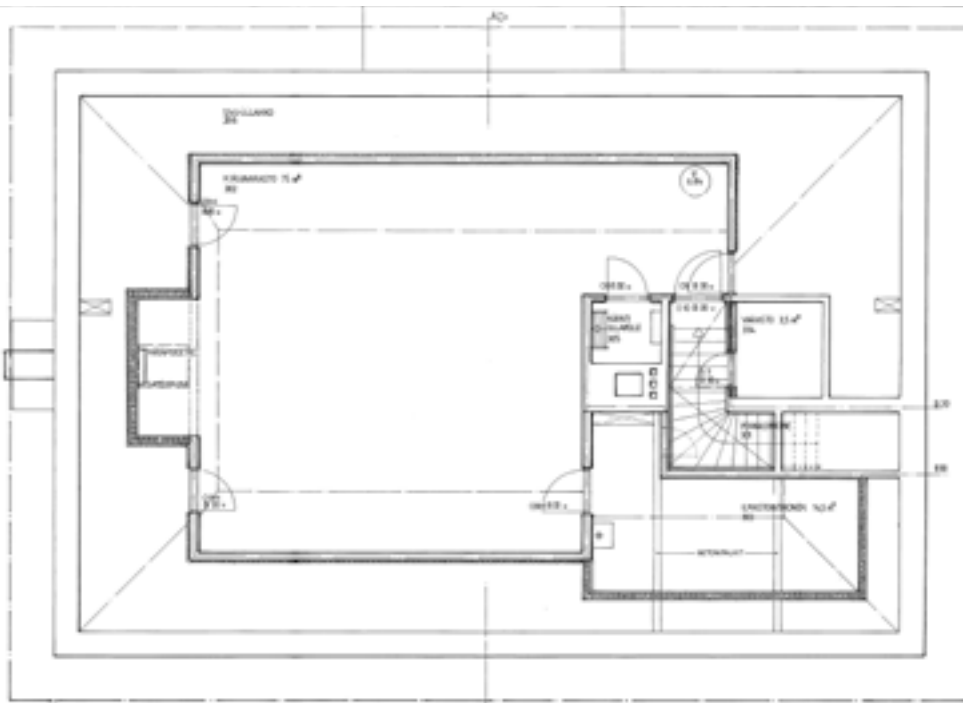
↑ 2. kerroksen pohjapiirros. Arkkitehtitoimisto Lukander & Vahteran muutospiirustus 14.10.1991.

KELLARIN POHJAPIIRROS



← Kellarin pohjapiirros. Arkkitehtitoimisto Lukander & Vahteran muutospiirustus 14.10.1991.

ULLAKON POHJAPIIRROS



← Ullakon pohjapiirros. Arkkitehtitoimisto Lukander & Vahteran muutospiirustus 14.10.1991.

4. Nykytilainventointi

PIHAPIIRI

Päärakennus sijoittuu ylärinteeseen, vinossa kulmassa tiehen nähden, tien koillispuolelle. Rakennuksen pääjulkisivu katsoo tielle. Etupihalle jää hiekka-aukio. Rinteen puolelta rakennus kiinnittyy näkymäakseliin päätteeksi. Rinteen puolella maastoa on pengerrytetty ja rakennuksen edustalle on muodostettu neliön muotoinen, tukimuurein tuettu muotopuutarha.

Vaikka rakennus sommitelmallisesti kiinnittyy mahtavaan ja monumentaaliseen puutarhan näkymäakseliin, sen arkkitehtuurissa ei tapahdu akselin kohdalla mitään. Lisäksi vastapuolella rakennusta sisäänkäyntikatoks on suhteettoman suuri rakennuksen kokoon nähden.

TILARAKENNE JA KÄYTTÖ

Rakennus on symmetrinen ja monoliittinen kaksi-kerroksinen ja aumakattoinen. Julkisivut ovat sileiksi rapattuja. Pienehkössä rakennuksessa on outoa monumentaalisuutta, jota korostaa sisäänkäyntikatoks tien puolella. Katto on hyvin korkea ja se on verhottu sementtitiilillä. Rakennuksen koristelu on melko vähäistä, joskaan ei vähäeleistä.

Ensimmäisen kerroksen ikkunoiden alla on kivinen ikkunapenkki, joka työntyy ulos julkisivusta, toisessa kerroksessa ei ole vastaavaa aihetta. Betonisen räystäään alapintaa on jäsennetty kasetoinnein. Räystäät ovat melko pitkät. Vesikouruista on taivutettu geometrinen koristeaihe.

Rakennustapa on ajalleen tyyppillinen. Rakennuksen vaakarakenne ovat betonia ja pystysuuntaiset kantavat rakenteet ovat tiilimuureja. Julkisivut on rapattu sileiksi. Pääsisäänkäyntiä on korostettu katoksella ja sivusisäänkäyntejä betonilipoilla. Porraskivet ja askelmat niiden edustalla ovat betonia. Pääsisäänkäyntikatoksen sisäseinien harkotus oli alun perin maalattu raidalliseksi.

TEKNILLISET RATKAISUT

Rakennuksen läpi kulkee alueen kaukolämpöputkia ja sähköputkia.

Rakennuksessa on ollut alun perin oma lämmityskeskus tai se on hyödyntänyt aluelämpöä.

Kaikki sähköasennukset on uusittu.

Rakennukseen on asennettu koneellinen ilmanvaihto 1990-luvulla. Konehuone sijaitsee ullakkokerroksessa.

Alun perin ilmanvaihto on ollut painovoimainen.

Viemärit on uusittu rakennuksen sisällä. Kellarissa on näkyvissä muovisia viemäriputkia.

Rakennuksen pohjaratkaisu on symmetrinen.

Porrashuone ja aula on rakennuksen päätila. Rakennuksen sivuilla on keskeiskäytävät. Huoneiden välillä ei ole erityisen suuria kokoeroja.

Kolmanteen kerroksen on rakennettu lämpöeristetty ullakkohuone, joka on ollut todennäköisesti arkistona. Sinne johtava porras on todennäköisesti 1990-luvulta. Harjan alla on edelleen kylmä, ikkunallinen ullakkotila.

Päärakennuksen pääportaaseen, sisääntulokuistin ja ulkoväriytykseen suositellaan tehtäväksi värikartotus.

JULKISIVUT

| RAKENNUSOSA | SÄILYNEISYYS |
|-------------------------|--|
| Sokkelin edusta | Länsipäädyn edessä on graniittikivillä reunustetut istutusvyöhykkeet. Sokkelin kosteuseristystä on parannettu asentamalla rakennukseen patolevyt ja salaoja (2000-luku). |
| Sokkeli | Harmaaksi maalattu ja rapattu betonisokkeli. Sokkeli ulkonee rapatusta seinästä n. 20 mm. |
| Julkisivut | Rapatut julkisivut ovat sileitä. Rappaus on mahdollisesti alkuperäinen. Julkisivussa näkyy alkuperäisiä valurautaisia raitisilmaritiilöitä. |
| Katto | Sementtitiilikate on uusittu. Katon lounaiselle lappeelle on lisätty lappeen suuntainen ikkuna (1990-luku). Vesikouru räystäällä on katon jatke. Syöksytorni muodostaa geometrisen koristeaiheen talon nurkissa. Betoniräystä, jossa on koristekasetointeja. |
| Piiput | Kaksi piippua katon harjalla on pellitetty ja ne toimivat ilmanvaihtolaitteiden maskina. |
| Ikkunat | Alkuperäiset kaksilasiset, maalatut puuikkunat ovat säilyneet. Puitejako on ajankohdalleen tyypillinen. Kolmijakoisen ikkunan keskellä alhaalla on tuuletusikkuna. |
| Ovet | Pääovi on tummanruskeaksi petsattua tammea. Ovi on alkuperäinen ja heloituksineen säilynyt lasikehysovi. Jalkaritiilä on upotettu tasanteeseen. Sivusisäänkäynnit sijaitsevat rakennuksen lyhyiden sivujen keskellä. Ne ovat maalattuja, alkuperäisiä lasikehysovia. |
| Kuistit | Koillisen puoleisen sisäänkäyntiä suojaavan lipan päällä on alkuperäinen parveke, jossa on putkikaide. |
| Kantavat pystyrakenteet | Tiilimuurit |
| Kantavat vaakarakenteet | Välipohjien rakenteet ovat teräsbetonia ja kattotuolit ovat puuta. Alapohja on maanvarainen. |



← Pääovi on tummaksi petsatusta tammi-
mipuusta tehty lasikehysovi, jonka
alkuperäiset helat ovat säilyneet.



↑↑ Näkymä etelästä.

↑ Lounainen julkisivu.



↑↑ Koillinen julkisivu.

↑ Julkisivu kaakkoon kohti puutarhaa.



↑↑ Pääjulkisivu luoteeseen.

↑ Pääsisäänkäynti.



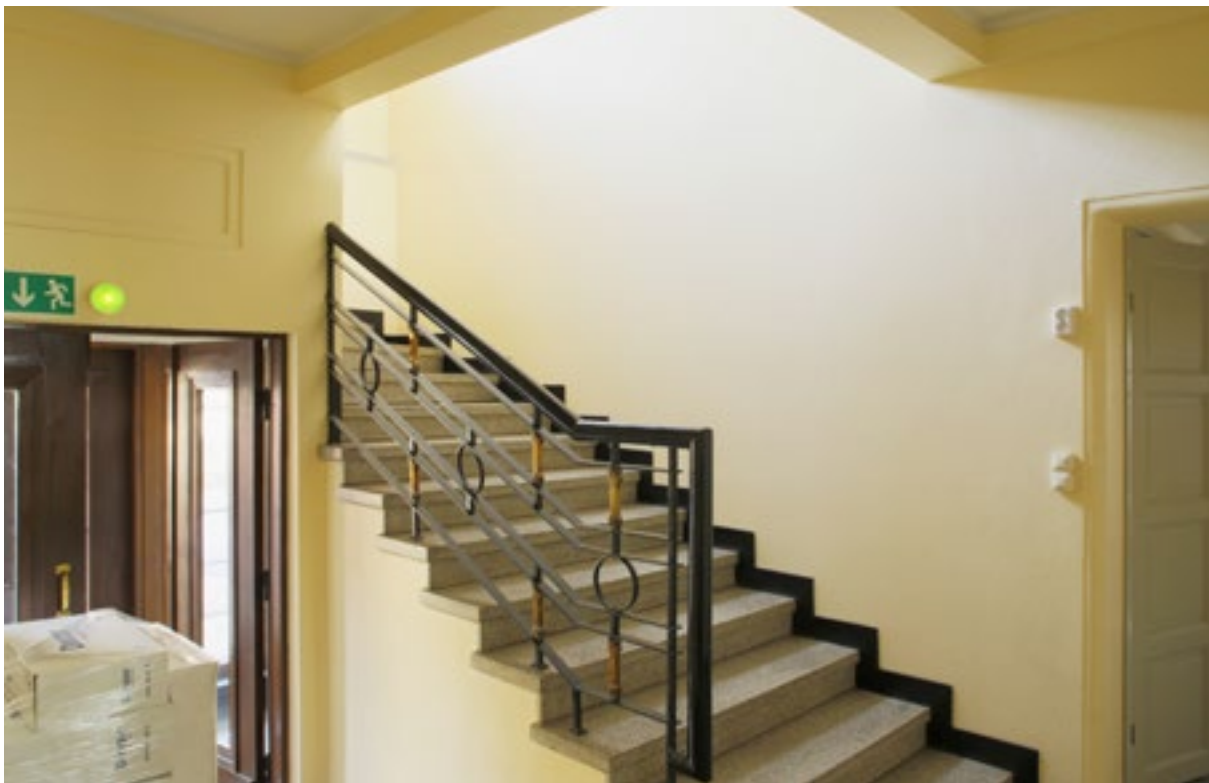
↑↑ Näkymä pohjoisesta.

↑ Näkymä kohti koillista. Taustalla näkyy työväen asuintalo vuodelta 1929.

SISÄTILAT

| RAKENNUSOSA | SÄILYNEISYYS |
|------------------------|---|
| Lattia | Aulassa ja portaassa on harmaamassainen ja valkokivinen mosaiikkibetoni. Sekundäärisissä tiloissa ja työhuoneissa on nykyisin harmaa marmorikuviainen linoleum-matto levyrakenteen päällä (1990-luku). Myös alkuperäiset lattiat ovat olleet linoleumia. |
| Jalkalista | Portaassa litteä jalkalista on rapattu seinään ja myötäilee porrasta. Sekundäärisissä tiloissa on uudet puujalkalistat. Sivujen keskeiskäytävillä on käytetty myös noin 100 mm korkeaa muovilistaa. |
| Seinät | Seinät ovat kauttaaltaan rapattuja ja maalattuja. Osa huoneiden välisistä seinistä on ei-kantavia. Kellarissa on sementtiharkkoseiniä. Aulasta sivukäytävälle johtava särmä on pyöristetty ja siinä on muotoaihe. |
| Kattolista | Alun perin seinän ja katon yhtymäkohdassa on ollut pullopyöristys. Laskettujen kattojen kohdalla ei ole käytetty kattolistaa. |
| Katto | Työhuoneissa ja osassa keskeiskäytäviä on laskettu katto. |
| Ovet | Alkuperäiset maalatut puupeiliovet ovat säilyneet lähes koko talossa. |
| Ikkunat | Ikkunat ovat alkuperäisiä puuikkunoita. |
| Porras | Porras on avara U-porras ja suuri suhteessa talon kokoon. Porrashuone on talon päätila. Sen kaide on koristeellinen lattaraudasta taottu kaide, jossa on messinkisiä koristeita. Toisen kerroksen seinien yläosassa on huoneen mittakaavaa jäsentävä lista. |
| LVI-kalusteet | Ilmastointiputket on asennettu alakaton yläpuolelle ja osassa työhuoneita on kotelointi käytävän vastaisella seinällä. Sähkökourut on asennettu työhuoneiden pintaan. Työhuoneiden patterit ovat uudenaikaisia levypattereita (1990-luku). |
| Sähköasennukset | Kun rakennus on muutettu toimistoksi, huoneisiin on tehty sähköasennuksia pintaan kouruihin. |

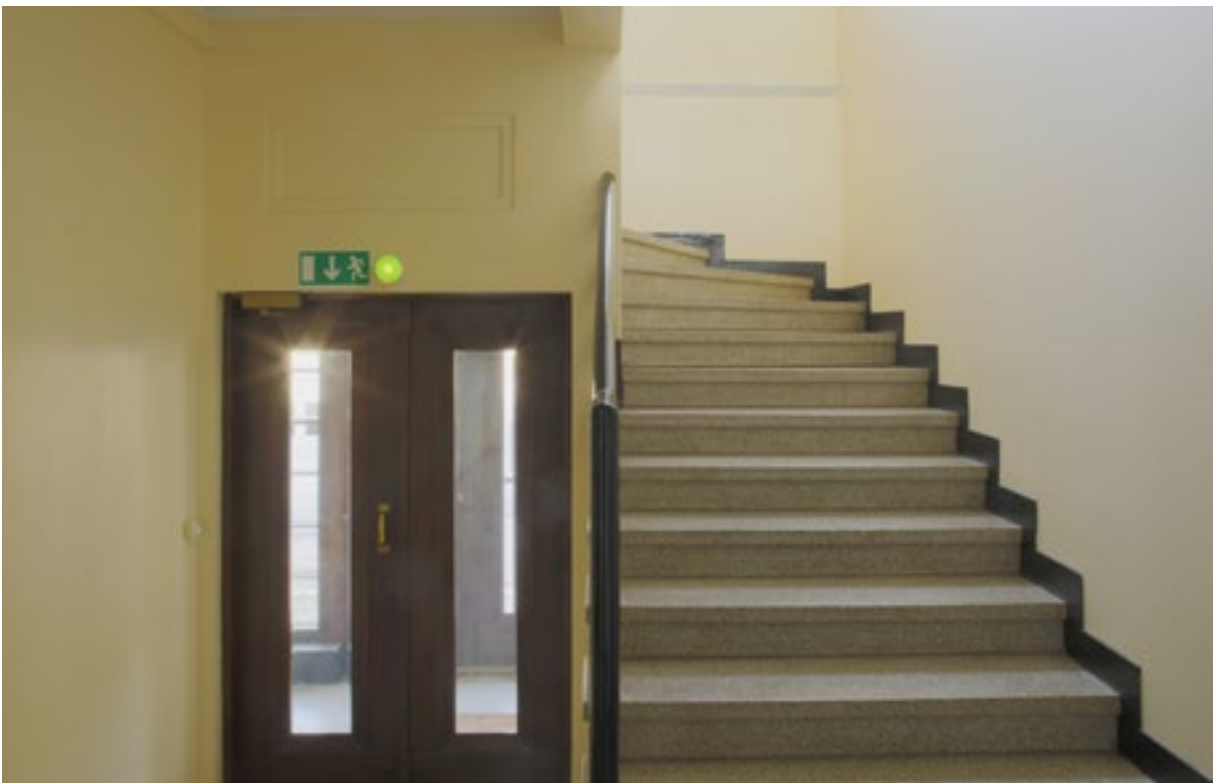
↓ Portaan lähtö ensimmäisessä kerroksessa.





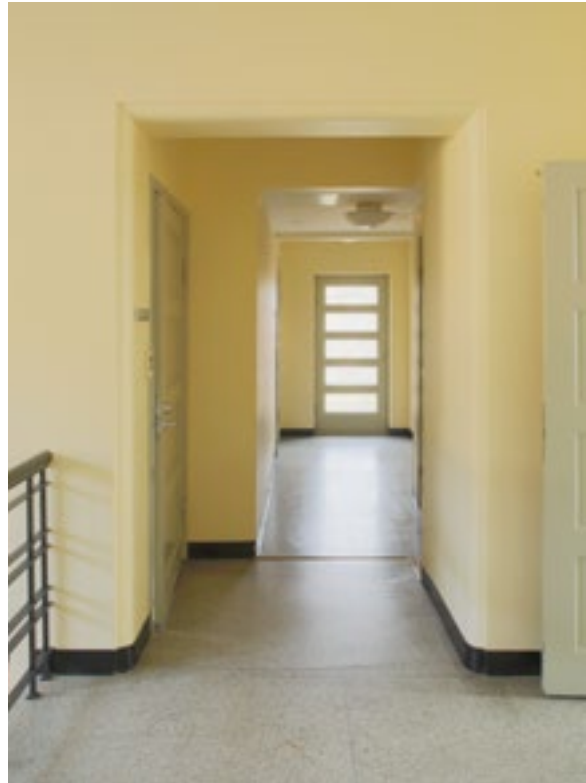
← Aulaan saavutaan suuren geometrisesti muotoillun tuulikaapin läpi.

↓ Sisäänkäynti ja porras.

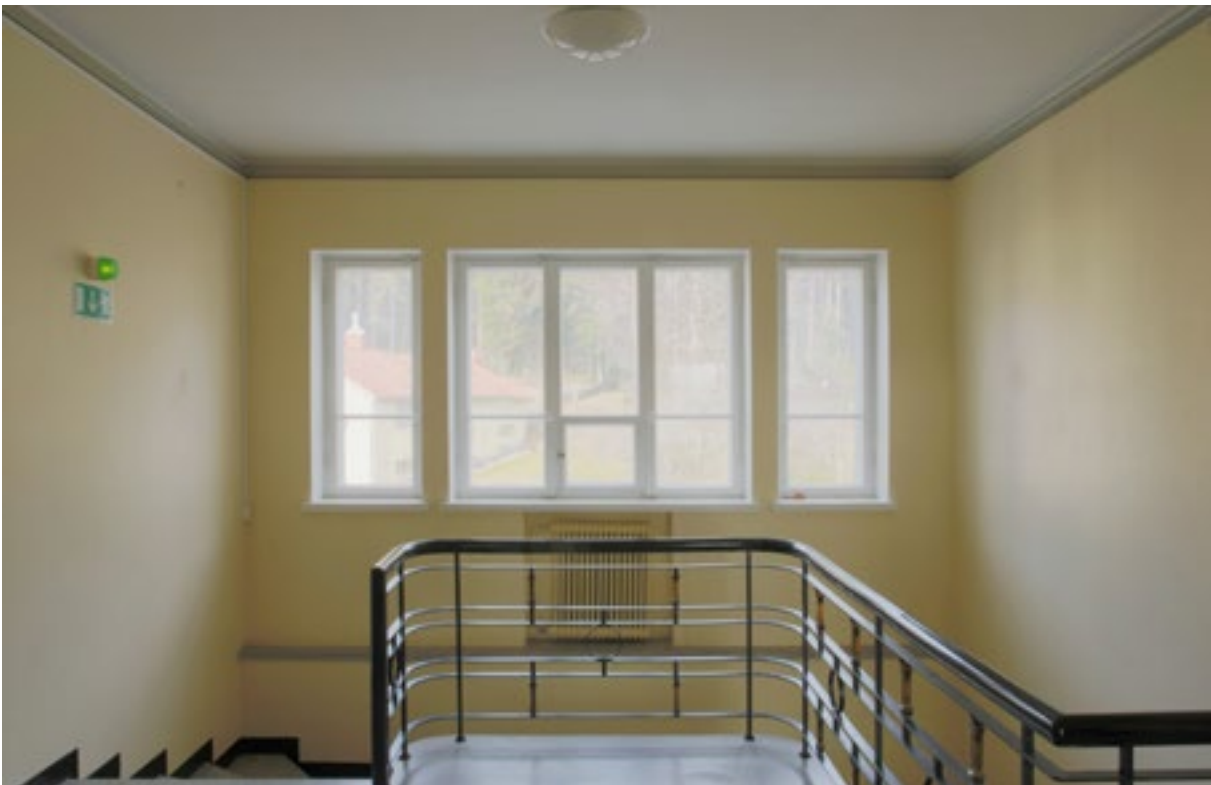




↑↓ Porrashuone ja aula toisen kerroksen tasolla sekä ylä- että alakuvassa.



↑ Toisen kerroksen keskeiskäytävän päässä on parveke.





↑↑ Alkuperäisen kolmiosaisen ikkunan keski-
osan alalaidassa on tuuletusikkuna.

↑ Ensimmäisen kerroksen keskeiskäytävä.



↑↑ Tyypillinen työhuone.

↑ Työhuoneen käytäväseinä.



↑↑ Nurkkahuone.

↑ Ullakolle rakennettu arkistohuone,
jossa on lappeen suuntainen kattoikkuna.



↑ Kylmä ullakotila.



← Kaidedetalji.

5. Yhteenveto

OMINAISPIIRTEET

JULKISIVUT

- Monoliittinen, kartanomainen hahmo
- Symmetria
- Korkea aumakatto
- Sileät, rapatut seinät
- Betonikatos ja parveke
- Rapatut ja ulkonevat ikkunapenkit
- Hierarkia

SISÄTILAT

- Symmetria
- Päätila on pääporrashuone
- Muut tilat ovat vaatimattomampia
- Pelkistetty sisustus
- Tilahierarkia

SÄILYNEISYYS

JULKISIVUT

- Rappaustapa ja koristelut ovat säilyneet
- Ikkunat ja ovet ovat alkuperäisiä
- Kattomuoto on säilynyt
- Katemateriaali on uusittu alkuperäistä vastaavalla materiaalilla
- Ullakolle lisätty kattoikkuna on huomaamaton

SISÄTILAT

- Tilajako on säilynyt hyvin
- Päätila on yksityiskohtineen säilynyt hyvin
- Sisäovet ovat säilyneet tai uusittu alkuperäistä vastaavilla ovilla. Suurin muutos sisätiloissa on taloteknillisten järjestelmien uusiminen ja erityisesti ilmastointiasennusten piilottamisen takia toteutetut alaslaskut ja koteloinnit sekä pintaan asennetut sähkökourut.
- Lattioiden pintarakenteita on muutettu porrashuonetta lukuun ottamatta

ARVOT

- Meurman on vahvimmillaan aluekokonaisuuksien suunnittelijana. Rakennuksen arkkitehtuuri on ajalleen tyypillistä 1920-luvun klassismia. Se edustaa kaupunkien rakennustapaa maaseudulla.
- Päärakennuksella on hierarkisesti tärkeä rooli osana koetilan rakennuskantaa ja keskeistä pihapiiriä. Se on Meurmanin komposition keskipiste.
- Tieteellinen toiminta sai kartanokuoren

Lähteet

ARKISTOLÄHTEET

Senaatti-kiinteistöt, Turku

Piirustuksia, valokuvia

LUKE Piikkiö -toimipisteen arkisto

valokuvat

KIRJALLISET LÄHTEET

Koskinen, Tuulikki: *Meurman, Otto-Iivari*. Kansallisbiografia-verkkojulkaisu. Studia Biographica 4. Helsinki: Suomalaisen Kirjallisuuden Seura, 1997–

<http://urn.fi/urn:nbn:fi:sks-kbg-001419>

[Haettu 13.4.2020]

Arkkitehtuurimuseon arkkitehti-monografiat:

<https://www.mfa.fi/kokoelmat/arkkitechdit/otto-i-meurman/>

[Haettu 12.4.2020]

Arkkitehtuurimuseon arkkitehti-monografiat:

<https://www.mfa.fi/kokoelmat/arkkitechdit/paul-olsson/>

[Haettu 12.4.2020]

Olsson, Paul, 1946 (1947). *Trädgårdskonst i Finland*. Helsingfors: Hilger Schildts förlag.

Ruoff, Eeva: Olsson, Paul. Kansallisbiografia-verkkojulkaisu. Studia Biographica 4. Helsinki: Suomalaisen Kirjallisuuden Seura, 1997– (viitattu 13.4.2020)

Julkaisun pysyvä tunniste URN:NBN:fi-fe20051410; artikkelin pysyvä tunniste <http://urn.fi/urn:nbn:fi:sks-kbg-005002>

(ISSN 1799-4349, verkkojulkaisu)

