

Luke Piikkiö

2020

LUKE I/III

Kulttuuriympäristöselvitys

Piikkiö



ARK—BYROO

Tilaja: Senaatti-kiinteistöt

Tilajan edustaja: Asiakaspäällikkö Marja Huhta, ministeriöt ja erityiskiinteistöt

Ohjausryhmä:

Marja Huhta, asiakaspäällikkö, ministeriöt ja erityiskiinteistöt, Senaatti-kiinteistöt

Kirsi Korpela, kiinteistöpäällikkö, Länsi-Suomen alue, Senaatti-kiinteistöt

Jaakko Holma, intendentti, Museovirasto

Pirkko Nykänen, tutkimusmestari, LUKE

/

Konsultti: Arkkitehtitoimisto Ark-byroo oy, Kustaankatu 3, 00500 Helsinki,
info@arkbyroo.fi, www.arkbyroo.fi, +358 50 574 8710

/

Työryhmä:

TkT, arkkitehti SAFA Marianna Heikinheimo, projektin johtaja

Maisema-arkkitehti Matleena Muhonen, tutkija

Arkkitehti Laura Runolinna, tutkija

Arkeologi Tiina Mikkanen, tutkija

Olli Nieminen, avustava tutkija

Tuuli Ollikainen, graafikko

Juuso Heikinheimo, drooni-kuvaus

Sami Heikinheimo, valokuvaus

/

Etukannen kuva: Ilmakuva LUKE:n keskeisestä pihapiiristä kohti laaksoa 2020. Juuso Heikinheimo, Ark-byroo oy.

/

Suoritusajankohta: maaliskuu–toukokuu 2020.

Työ on luovutettu 31.7.2020

/

ISBN:

978-952-368-061-6 (painettu)

978-952-368-062-3 (PDF)

/

© Arkkitehtitoimisto Ark-byroo

Asiasanat: Yltöinen; rälssitila; sotilasvirkatalo; Lounais-Suomen kasvinviljelys- ja puutarhaekoasema; Maatalouslaitoksen puutarhaosasto; Maatalouden tutkimuskeskus, puutarhaosasto; puutarhan tutkimuslaitos; Maa- ja elintarviketalouden tutkimuskeskus (MTT), puutarhatuotannon vastualue; Luonnonvarakeskus LUKE; Olavi Meurman, Otto-livari Meurman, Aarne Ervi, 1920-luku, Turun- ja Porin lääni; Kaarina; Piikkiö

Sisällys

1. JOHDANTO	2
1.1 Kohde	2
1.2 Tehtävä	4
1.3 Perustiedot	6
2. YLTÖISTEN VIRKATALO	12
3. VALTION KOETILA	14
3.1 Valtion koetila perustetaan	14
3.2 Yleissuunnitelmat ja rakentaminen	17
3.3 Hedelmä- ja marjatutkimus kukoistaa sodan jälkeen	20
3.4 Kasvihuonetutkimus saa vauhtia	21
3.5 Elintason nousu heijastuu koeviljelyyn	24
3.6 Uusi vuosituhat	25
3.7 Alueelliset järjestelmät	28
4. RAKENNUSKORTIT	30
5. PIHAPIIRI JA MAISEMA	70
5.1. Maiseman ominaispiirteet	70
5.2. Pihapiirin kehittyminen	72
5.3. Puutarhasuunnitelmat	73
5.4. Nykytila ja ominaispiirteet	77
6. YHTEENVETO	80
LÄHTEET	84
LIITE: LUKE PIIKKIÖ HOITOALUEET	86

1. Johdanto

↓ LUKE:n keskeinen rakennuskanta sijoittuu vanhan kylätien eli Toivonlinnan tien, kumminkin puolin ylärinteeseen laajan peltoaukean reunalle. Kuva Teuvo Kanerva 1970-luku. Historian kuvakokoelma, Museovirasto.

1.1 Kohde



Tämän kulttuuriympäristöselvityksen kohteena on valtion luonnonvarakeskuksen (LUKE) Piikkiön toimipiste Kaarinassa. Koetilalla on harjoitettu puutarhantutkimusta vuodesta 1927 alkaen eli 93 vuoden ajan. Valtakunnallinen maatalousviljelyn koetoiminta alkoi Suomessa 1900-luvun alussa. Vuonna 1924 eduskunta antoi asetuksen maatalouden koe- ja tutkimustoiminnasta, ja maatalousministeriö asetti maatalouden koetoiminnan keskusvaliokunnan valvomaan koetoimintaa.

Sopiva tila kasvinviljely- ja puutarhakoeasemalle löytyi ilmastollisesti suotuisalta Turun seudulta.

Yltöisten vanha virkatalo Piikkiössä siirtyi valtion koetoiminnan keskusvaliokunnan hallintaan 14.3.1927 ja tilalle perustettiin Lounais-Suomen kasvinviljely- ja puutarhakoeasema.¹

Pelto- ja puutarhakasvien koeviljely alkoi heti koeaseman perustamisvuonna. Laitoksen johtajaksi valittiin puutarhatieteen kandidaatti Olavi Meurman suuntasi 1930-luvulla tarmonsäädösten hedelmäpuiden,

¹ Manninen 2004, 315-316; Säkö 1977, 1-5.

marjapensaiden sekä keittiökasvien viljelykokeisiin.² Myöhemmin vuosikymmeninä tutkimustoiminta laajeni muun muassa avomaan vihannesten viljelyyn, kasvihuoneviljelymenetelmiin ja koristekasvien viljelyyn. Koetilan luoteispuolelle perustettiin puulajipuisto eli arboretum.

Tämän työn kohteena on Santalahden perukassa sijaitsevan, noin 7,3 ha kokoisen määräalan³ keskeiset pihat rakennuksineen. Alueen rakennuskanta on 1900-luvun mittaan käsittänyt yli 30 rakennusta. Pääpiha sijoittuu vanhan kylätien eli Toivonlinnantien, molemmin puolin laajan peltoaukean molemmin puolin. Vanhemmat rakennukset on rakennettu jyrkähkön rinteen yläosaan ja uusimmat laaksoon. Koetilan yleissuunnitelman laati kaupunkisuunnittelijana tunnettu arkkitehti Otto-Iivari Meurman 1929. Hän suunnitteli myös koeaseman päärakennuksen (1930) ja ruokalan (1935). Vanha 1820-luvulta rakennettu virkatalo kunnostettiin johtajan perheen asunnoksi. Maisema-arkkitehti Paul Olsson laati pääpihan puistosuunnitelman 1932.

Sotien jälkeen alueelle toteutettiin maatalousrakennusten lisäksi asuinrakennuksia, joista huomattavin on arkkitehti Aarne Ervin suunnittelema, 1949 valmistunut johtajan huvila vanhan virkatalon paikalla. 1960–1990-luvulla rakennettiin kasvihuoneita ja varastorakennuksia. Alueen vanhimpia rakennuksia ovat Männistön mäkitupa 1850-luvulta, kaksi aittaa 1800-luvulta, sekä betonikellari ja puimala 1900-luvun alusta.

2 Hiirsalmi 1990; Tahvonen 2004, 428–429.

3 Määräala on kiinteistön 202-523-1-2 osa.

Ihmisen vaikutus Piikkiön alueella on ollut suurta. Kaikki viljelyyn kelpaava maa on raivattu pelloiksi, koska ilmasto on suotuisa viljelylle. Kallioketjut varastoivat lämpöä ja katkaisevat pohjoistuulet, jolloin laaksoihin muodostuu puutarhaviljelyllekin otollinen paikallisilmasto. Parhaimmat viljelyalueet ovat kaakon ja lounaan välille sijoittuvilla kallio- ja hietapohjaisilla rinneilla. Suotuisa ilmasto on vaikuttanut asutuksen asettumisessa maisemaan: tuulensuojaisat ja aurinkoiset rinteet on otettu käyttöön ensin, alavimpia maita on vältelty hallanvaaran vuoksi.⁴ Koetilan perustamisvaiheessa pellot salaojitettiin ja laaksoon istutettiin kilometrin verran kuusiaitoja tuulensuojaksi.

Vuonna 1927 perustetun Lounais-Suomen kasvinviljelys- ja puutarhaekoaaseman nimi muutettiin 1930-luvun puolivälissä Maatalouskoelaitoksen puutarhaosastoksi, kun tehtävä painottui puutarhaviljelyn tutkimiseen.⁵ Peltokasvikokeet lopetettiin 1950-luvulla ja laitoksen nimeksi tuli Maatalouden tutkimuskeskus, puutarhaosasto. Yleisesti laitos kuitenkin tunnettiin puutarhantutkimuslaitoksena 1989 saakka. Vuodesta 2001 laitos tunnettiin Maa- ja elintarviketalouden tutkimuskeskuksen (MTT) puutarhatuotannon vastuualueena.⁶ MTT ja Metla eli Metsäntutkimuslaitos yhdistettiin Luonnonvarakeskukseksi (LUKE) 2015. Tekstissä työkohteesta on käytetty laitoksen nykyinimeä LUKE tai Yltöinen.

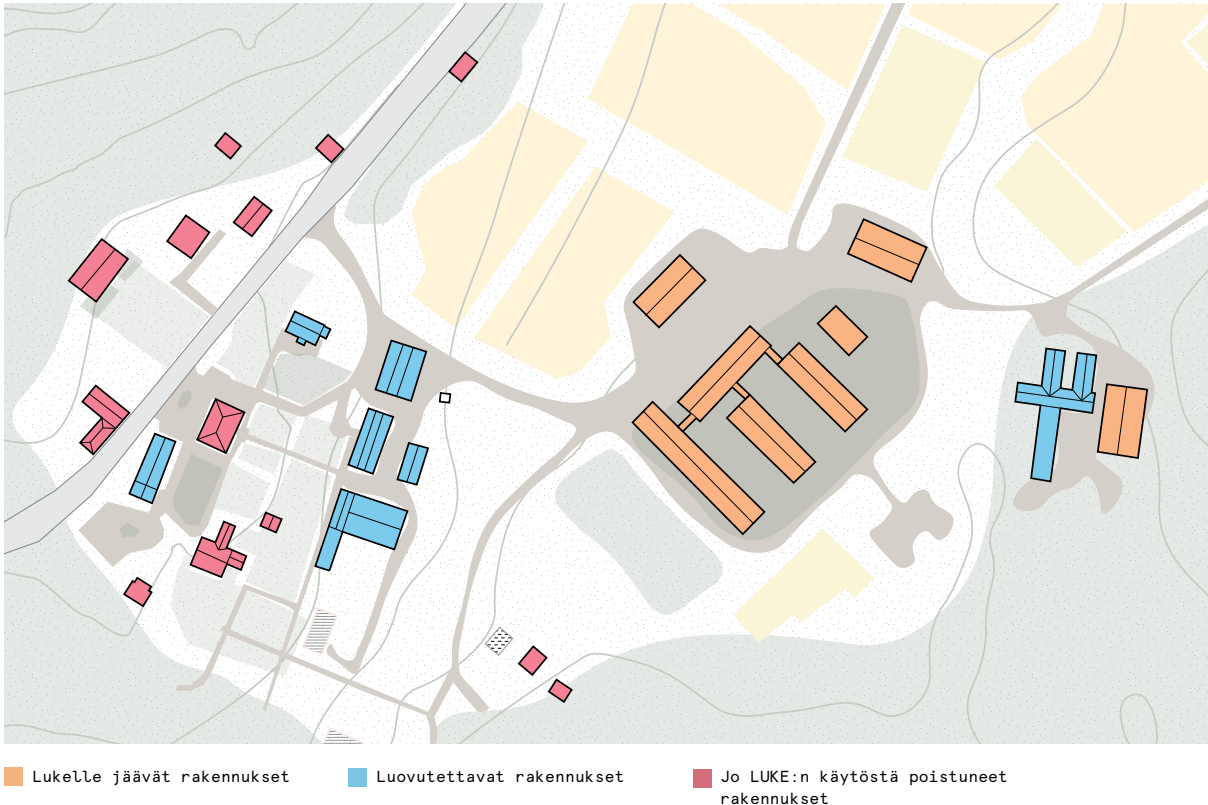
4 Teppo-Pärnä & Pärnä 1999, 11–13.

5 Havia 1989, 81–.

6 Hiirsalmi, Tahvonen 2004, 428.

1.2 Tehtävä

↓ LUKE:n suunnitelma toimitilojen tiivistämisestä.



Luonnonvarakeskuksen Piikkiön toimipisteen toimintoja ollaan keskittämässä laaksossa sijaitseviin kasvihuone- ja varistorakennuksiin, ja valtio luopuu muiden rakennusten omistuksesta. Museoviraston lausunnon (MV/78/05.01.02.2017) mukaan monta ajallista kerrosta sisältävän kokonaisuuden ja suomalaisen kasvintutkimuksen ja -jalostuksen historiaan keskeisesti liittyvästä kohteesta tulee laatia rakennushistoriaselvitys ennen kiinteistövarallisuuden luovutusta. Lausunnon mukaan selvityksessä tulee esittää alueen arvo- ja ominaispiirteet kokonaisuutena sekä yksittäisten rakennusten historia ja merkitys. Päärakennuksen ja johtajan asuinrakennuksen osalta on tarkasteltava myös sisätiloja.

Tämä kulttuuriympäristöselvitys käsittelee maiseman ja lähiympäristön, sekä rakennuskannan kehitystä koetilan perustamisesta nykypäivään.

Kruunun virkatalon vaiheita on tarkasteltu taustaksi. Eri vaiheiden vaikutukset ympäristössä on esitetty karttojen, kaavioiden ja arkistovalokuvien avulla sekä selostettu kirjallisuus- ja arkistotutkimukseen perustuen.

Keskeisimpiä arkistolähteitä olivat LUKE:n arkisto Piikkiössä ja Senaatti-kiinteistöjen arkisto Turussa, mistä saatiin käyttöön piirustuksia, raportteja, kirjallisia lähteitä ja valokuvia. Arkkitehtuurimuseon kokoelmaan sisältyvä Aarne Ervin piirustusaineistosta saimme käyttöömmme johtajan huvilan piirustuksia, työselityksen ja valokuvia varsin kattavasti. Koetilan perustamisvaiheen aikaista piirustusaineistoa ei näissä arkistoissa ole säilynyt hajanaisia dokumentteja lukuunottamatta. Kaarinan kunnalla on hallussaan Museoviraston vuonna 1996 tekemän inventoinnin raportti, joka perustuu pääasiassa LUKE:n arkistoihin.

Siinä on mukana muun muassa Otto-Iivari Meurmanin laatima yleissuunnitelma vuodelta 1929, jota arkistossa ei enää ole. Kansallisarkistosta haettiin virkatalon aikaisia karttoja. Maatalousministeriön alaisen Maatalouden koetoiminnan keskusvaliokunnan kirjediaareista saattaa löytyä perustamisvaiheen piirustuksia, vaikka muiden vastaavien selvitysten perusteella tämä ei ole todennäköistä. Kyseisen aineiston selvittäminen oli kesken työn luovutusvaiheessa koronaepidemian aiheuttaman häiriötilan takia. Koronan takia arkistot ja kirjastot olivat keväällä kiinni, ja ennen kesälomia arkistojen toiminta oli ruuhkautunut. Korona aiheutti tämän työn tekemiselle muitakin haasteita. Kenttätyö edellytti kulkulupaa Uudeltamaalta poistumiseen ja kohde oli osan aikaa vierailijoilta suljettu.

Rakennuskannan nykytilanne on inventoitu ja dokumentoitu valokuvaamalla. Tulokset on esitetty rakennuskorttien muodossa. Kortteihin on kerätty eri lähteistä myös kiinteistö- ja historiatiedot. Rakennuksissa on käyty sisällä, mikäli mahdollista. Rakennuskortteihin on liitetty alkuperäisiä rakennuspiirustuksia mahdollisuuden mukaan. Yhteenvedossa on esitetty alueen arvo ja ominaispiirteet kokonaisuutena ja nostettu esiin keskeisiä rakennuksia. Koetilan päärakennuksesta (Meurman 1930) ja johtajan asuintalosta (Ervi 1949) on kummastakin laadittu erillinen suppea rakennushistoriaselvitys.

1.3 Perustiedot

TILAN NIMI

Yltöinen, rekisterinumero 1.2

KIINTEISTÖTUNNUS

202-523-1-2

OSOITE

Toivonlinnantie 518, 21500 Kaarina

KOETILAN NIMI

1927–1935 Lounais-Suomen kasvinviljelys- ja puutarhaekoasema

1935–1956 Maatalouslaitoksen puutarhaosasto

1957–2001 Maatalouden tutkimuskeskus, puutarhaosasto

Yleisesti tunnettu nimellä Puutarhan tutkimuslaitos

1989 saakka

2001–2015 Maa- ja elintarviketalouden tutkimuskeskus (MTT), puutarhatuotannon vastuualue

2015– Luonnonvarakeskus (LUKE), Piikkiön toimipiste

RAKENNUTTAJA

Suomen valtio, maataloushallitus

KÄYTTÖHISTORIA

1500-luku omistustila

1600–1685 rälssitila

1685–1927 sotilasvirkatalo

1927 alkaen valtion puutarhantutkimuslaitos

LAITOKSEN JOHTAJAT

1927–1960 Olavi Meurman

1960–1986 Jaakko Säkö

1986–1995 Heimo Hiirsalmi

1995–2012 Risto Tahvonen

OMISTUS

1685 alkaen valtio

KAAVA- JA SUOJELUTILANNE

Yltöisten koetila ei ole RYY-alue.

Yltöisten koetilaa ei ole tunnistettu Turun kaupunkiseudun maakuntakaavassa 4.11.2002 valtakunnallisesti tai maakunnallisesti arvokkaaksi alueeksi.

Alueella ei ole asemakaavaa.



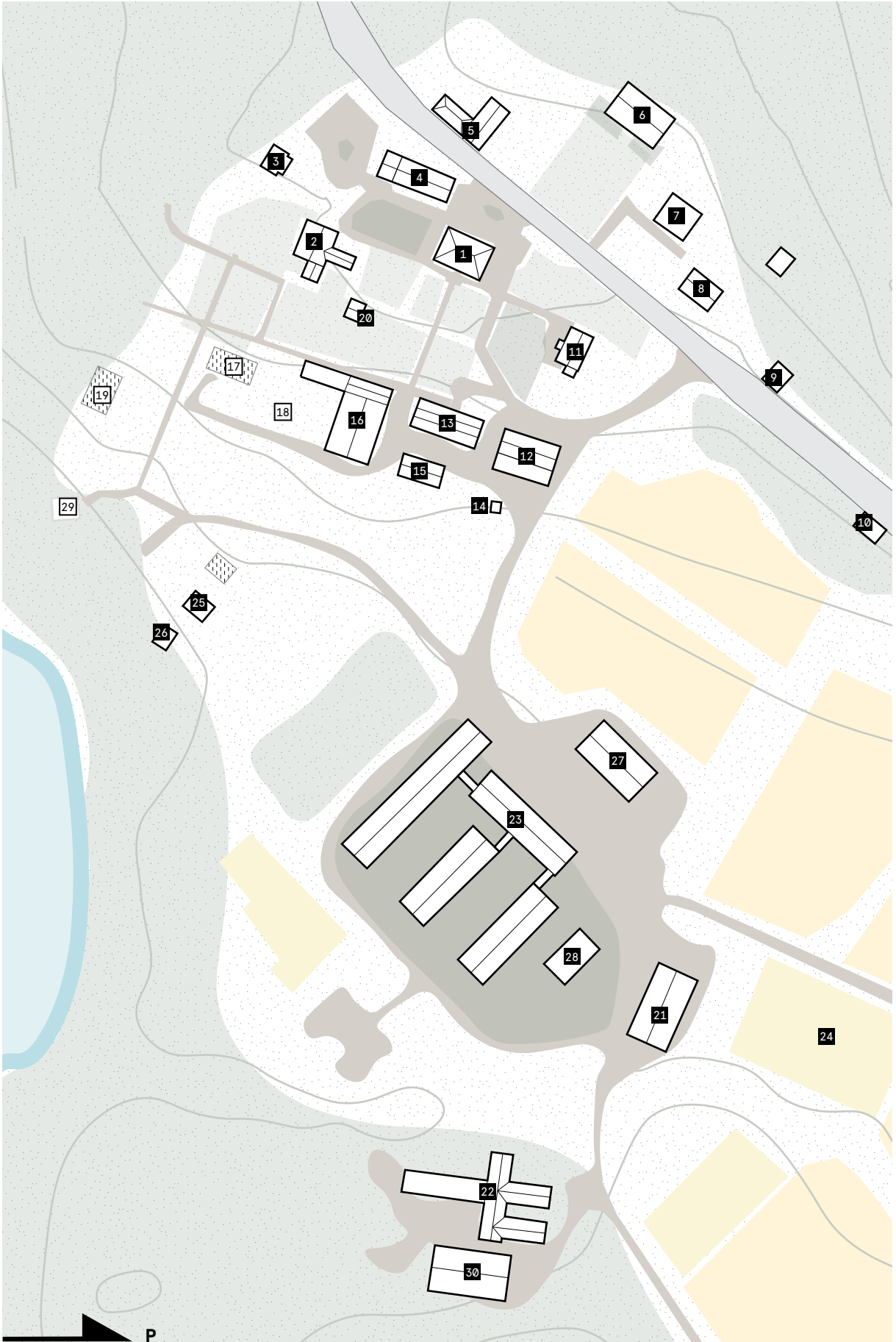
↑ Kiinteistön 202-532-1-2 raja on esitetty punaisella katkoviivalla vuoden 2015 ortoilmakuvassa. Kohdealue sijoittuu peltoaukean lounaiskulmaan Toivonlinnantien molemmin puolin (valkoinen katkoviiva). Turun karttapalvelu.

LUKEN RAKENNUSKANTA 2020

1 Olemassa oleva rakennus

1 Purettu rakennus

RAKENNUKSET	RAKENNUSVUOSI	KOKI-TUNNUS	PYSYVÄ RAKENNUSTUNNUS	VANHA RAKENNUSTUNNUS
1 Päärakennus	1930	303634	102430157l	
2 Johtajan asuinrakennus	1949	303635	102430158m	
3 Hirsiaitta	1886	303636		
4 Ruokala	1935	303637	102430160p	
5 Verstas	1939	303638	102430161r	
6 Puutarhureiden asuinrakennus	1945	303639	102430159n	
7 Harjoittelijoiden asuinrakennus	1945	303640	102430162s	202-523-1-2-6
8 Työnjohtajien asuinrakennus	1850	303641	102430163t	
9 Maakellari	1910	303642		
10 Juuresvarasto	1929	303643	102430165v	202-523-1-2-10
11 Työväen asuinrakennus	1929	303644	102430166w	202-523-1-2-11
12 Kalustovaja	1957	303645	102430167x	202-523-1-2-12
13 Hedelmätaló	1926	303646	102430164u	202-523-1-2-9
14 Muuntamo	1939	303647		
15 Taimivarasto	1944	303648	102430170i	202-523-1-2-15
16 Taimikasvihuone	1932	303658		
17 Kasti eli sesonkikasvihuone	1981, purettu 2018	303649	100365252s	202-523-1-2-17
18 Kasvihuone	1959, purettu 2018	303650	10035515076	202-523-1-2-18
19 Sauna	1953, purettu 2018	303651	1035515087	202-523-1-2-19
20 Luhti	1816	303652	1035515098	202-523-1-2-20
21 Viljatalo	1945	303653	103551487j	202-523-1-2-21
22 Puimala	1917, puretaan 2020		103551488k	202-523-1-2-22
23 Kasvihuoneet ja lämpökeskus	1969	303655	103551489l	202-523-1-2-23
24 Maantielato, sijaitsee n. 250 m tarkastelualueesta pohjoiseen pellolla				
25 Käyttöveden puhdistamo	1977		103551491n	202-523-1-2-25
26 Jäteveden puhdistamo	1977		103551492p	202-523-1-2-26
27 Vihannestalo	1997	303654	102430168y	202-523-1-2-13
28 Kasvihuone	1970		103551514d	202-523-1-2-28
29 Pumppaamo	n.1930, purettu			
30 Uusi konehalli	2006		103551516f	202-523-1-2-30



ALUEEN PIHAPIIRIT





↑ Ortoilmakuvassa 2020 näkyy koetilan pääpiha ja talouspiha rakennuksineen ja pihalueineen.

KOETILAN PIHAPIIRIT

Asuinpiha

Asuinpihaan kuuluu kolmen asuinrakennuksen ketjutettu ryhmä ja niiden pihapiirit. Vanhin taloista on virkatalon aikainen Männistön mäkitupa, joka tunnetaan koetilan aikana työnjohtajien asuinrakennuksena.

Pääpiha

Otto-Iivari Meurman sijoitti valtion koetilan vanhan virkatalon pääpihan kohdalle kuitenkin niin, että uusi päärakennus sai sommitelmassa keskeisen roolin. Vanha virkatalo liittyi pihapiiriin osana sommitelmaa. Pääpiha muokattiin kokonaan uudelleen perustamisvaiheessa.

Talouspiha

Talouspiha sijaitsi nykysillä sijoillaan jo virkatalon aikana eli pääpihaa alempana.

Huolto- ja talouspiha

Koetilan tutkimustoiminta on levittäytynyt laaksoon. Huolto- ja talouspihaa hallitsevat 1960-luvulla rakennetut, aikaisempaa suuremmat kasvihuoneet ja vihanestalo 1990-luvulta. Vanhin rakennuksista on viinalato 1940-luvulta.

Huoltopiha

Huoltopihalla on puimala tai suuli virkatalon ajalta. Sitä on laajennettu ja se on saanut naapurikseen äskettäin valmistuneen konehallin.

2. Yltöisten virkatalo



Piikkiön pitäjä on todennäköisesti saanut alkunsa 1100–1200-luvun vaihteessa, jolloin se erottui kirkollis-hallinnolliseksi keskuksesi suur-Paimion muinaispitäjästä. Historiallisissa asiakirjalähteissä Piikkiö mainitaan ensimmäisen kerran 1330-luvulla. Yltöinen tunnetaan asiakirjalähteissä vuodesta 1377 lähtien, aluksi nimellä Yltös.⁷ Yltöinen oli aluksi yksittäistalo, mutta viimeistään 1400-luvun lopulla tila jaettiin kahtia.⁸ 1500-luvulla Yltöinen oli perintötila ja siellä sijaitti kaksi taloa, jotka yhdistyvät 1500-luvun lopulla.⁹ Piikkiön vanhin ruokalisäluettelo on vuodelta 1557. Siinä Yltöinen mainitaan suomalaisen oikeuden kylänä.¹⁰ Kylä on kuulunut Viukkalon jakokuntaan eli on todennäköisesti ollut Viukkalon kylän tytärkylä.¹¹

↑ Yltöinen on merkitty pitäjänkarttaan puustellina eli sotilasvirkatalona. Tielinja on sama kuin Toivonlinnan tien nykyisin. KA.

⁷ Havia 1989, 82, Knaapinen 1835, 31–32.

⁸ Havia 1989, 110.

⁹ Havia 1989, 116–117.

¹⁰ Havia 1989, 82, 85, 92–93.

¹¹ VIITE? 1700-luvulle saakka Suomen läntiset alueet olivat jakautuneet jakokuntiin, joissa oli yksi tai useampia kyliä. Jakokunnat olivat rajattuja alueita, niiden sisällä alue jakautui yksityisiin tonttimaihin, yksityisiin peltotilkkuihin sekä niittyraivioihin, loput oli yhteistä aluetta.

Vuodesta 1628 lähtien Yltöinen varusti kaksi ratsua ja siitä tuli rälssitila. Rälssitilan osti 1670-luvulla rykmentinkirjuri Melkior Matinpoika, joka kuitenkin velkaantui ja tila takavarikoitiin kruunulle. Vuodesta 1685 Yltöinen on toiminut sotilasvirkatalona.¹²

1600-luvulla Yltöisissä on todennäköisesti ollut tila, jossa on ollut asuin-, talous- ja karjarakennuksia. Piha on todennäköisesti ollut jaettuna länsi-suomalaiseen tapaan kahteen osaan, missä miespihan puolella ovat sijainneet asuin- ja talousrakennukset. Todennäköisesti asuinrakennuksena on ollut paritupa, lisäksi pihassa on voinut olla pirtti, aitta, ajokaluja ja keittokota ja käymälä. Karjapihan puolella ovat sijainneet karjan suojat eli navetta, joita saattoi olla myös useampia, lampola, sikala ja rehuvara. Lisäksi karjapihaan on voitu rakentaa liiteri, vaja, portti tai porttihuone. Piha on todennäköisesti ollut rajattu aidalla, lisäksi mies- ja karjapihan välillä on voinut olla aita. Umpipiha ulkopuolella ovat voineet sijaita riihet sekä sauna, koska niiden palovaara on ollut suurin. Niittyjen laitamilla ovat sijainneet ladot.¹³

Sotilasvirkatalo eli puustelli (boställe) oli tiettyyn sotilasvirkaan sidottu tila, jossa sotilas sai asua virkansa ajan tai kuolemaansa saakka, mutta tilaa ei voinut periä. Asukkaan oikeutena oli saada tilan tuotto käyttöönsä, mutta velvollisuutena oli joko rakentaa tilalle päärakennus tai ylläpitää jo olemassa olevaa. Tilojen maille sai perustaa torppia. Tilanne muuttui vasta vuonna 1789, kun Kustaa Vaasa III antoi yhdistys- ja vakuuskirjan, joka paransi merkittävästi kruunutilallisten ja talonpoikien omistusoikeutta. Kruunutilalliset saivat maahansa perintöoikeuden ja talonpojat täydellisen omistusoikeuden. Se antoi myös aatelittomille oikeuden omistaa rälssimaata.

12 Havia 1989, 224, 299.

13 Havia 1989, 339–340.

Laajoista oikeuksista huolimatta tila säilyi valtion omaisuutena, joten sen kunnosta ja hoidosta pidettiin tarkasti kirjaa. Tila tarkastettiin joka viides vuosi ja asukkaan vaihtuessa järjestettiin lähtö- ja tulokatselmus. Tulo- ja lähtökatselmusten yhteydessä myös torpista tehtiin luettelo.¹⁴

Yltöisten tilalla on suoritettu isojako 1774 ja isojakon täydennykset 1901, 1902 ja 1909. Yltöisillä ei ollut torppia, mutta mäkitupia oli kolme: Rantala, Männistö ja Valvatti. Rantalan mäkitupa sijaitsi Yltöisten itäpuolella samassa paikassa, missä nykyisin sijaitsee Pajulahden tila. Valvatin mäkitupa sijaitsi Hiirilän kylään nykyisin kuuluvalla tontilla rekisterinumero 1:6.¹⁵ Männistön mäkitupa on yhä olemassa osana koetilaa Toivonlinnantien yläpuolella (rakennus 8).

Ruotsin vallan aikainen, ruotujakoon perustuva sotaväki lakkautettiin ja sen mukana myös sotilasvirkatalojärjestelmä, kun Suomi liitettiin Venäjän autonomiseksi alueeksi Suomen sodan jälkeen.

Upseerit ja aliupseerit saivat pitää talonsa elinajansa, mutta heidän jälkeensä virkatalot annettiin vuokralle aluksi 50 vuodeksi ja 1894 lähtien 25 vuodeksi. Yltöisten päärakennus on merkitty vuoden 1883 virkatalojen karttaan virkataloksi. Virkataloja vuokrattiin vielä itsenäisyyden aikanaikin, mutta lopulta valtio luopui taloista ja ne saatettiin myydä vuokraajilleen. Tila piti halkoa siten, että päärakennukselle jätettiin tietyt tilukset, torpat erotettiin itsenäisiksi tiloiksi ja metsät kruununpuistoiksi.¹⁶

14 Havia 1989, 430–31.

15 Yltöisistä lohkottiin 1934 maakirjataloksi numero 2 Uddebo III, jonka omistivat tällöin Johan ja Thyra Monnberg. Nykyisin Uddebo III on yhdistetty tonttien Uddebo I–II kanssa ja tontti kuuluu Hiirilän kylään (rekisterinumero 1:6). Valvatin mäkitupa sijaitsi tällä tontilla. Museoviraston alueinventointilomake 1996. Suomen rakennuskulttuurin yleisluettelo. Kaarinan kunta.

16 Manninen 2004, 46–47, Arkistojen portti. <http://wiki.narc.fi/portti/index.php/Virkatalot>.

3. Valtion koetila

3.1 Valtion koetila perustetaan

Valtakunnallinen maatalousviljelyn koetoiminta järjestettiin Suomessa 1900-luvun alussa. Ensimmäinen puutarhaviljelykoeasema perustettiin Lepaan Hinnonmäelle vuonna 1918. Vuonna 1924 eduskunta antoi asetuksen maatalouden koe- ja tutkimustoiminnasta, ja asetti Maatalouden koetoiminnan keskusvaliokunnan valvomaan koetoimintaa. Valiokunnan puheenjohtaja, tohtori Juho Jännes pyysi Olavi Meurmania selvittämään, kuinka Suomeen saataisiin sekä puutarhanhoidollinen pääasema että tarpeelliset sivuasetilat. Meurman esitti vuonna 1925 Suomen koeaseman järjestämistä Tanskan mallin mukaan.¹⁷ Keskusvaliokunta asetti samana vuonna erityisen toimikunnan, jonka tehtävänä oli laatia esitys puutarhakoetoiminnan aloittamisesta. Siihen valittiin Meurman, pomologi Olavi Collan, tarkastaja Leif Ignatius, puutarhateknikko Toivo Kalervo ja puutarhuri Väinö Leinonen. Toimikunta totesi jo 1925 elokuussa, että Suomessa puutarhaviljelyllä oli suuri merkitys kansantalouden kannalta ja että puutarhaviljely edellytti koe- ja tutkimustoimintaa. Meurman ja Collan saivat tehtäväksi etsiä sopivan tilan. He päätyivät Turun seutuun, koska alue oli ilmastoltaan suotuisin puutarhanviljelylle.¹⁸

Yltöisten tila oli tällöin valtion omistuksessa oleva vuokratila, joka oli vuokrattuna insinööri Hjalmar Erlandsille. Hän käytti sitä kesänviettopaikkanaan.¹⁹ Yltöisten tila siirtyi koetoiminnan keskusvaliokunnan hallintaan 14.3.1927 ja sille perustettiin Lounais-Suomen kasvinviljelys- ja puutarhakoetila. Tilan kokonaispinta-ala oli tässä vaiheessa noin 100 ha, josta peltoa oli 29 ha.²⁰

1930-luvulla laitoksessa tutkittiin hedelmäpuiden, marjakasvien ja avomaanvihannesten viljelytekniikkaa ja lajikkeita. Tavoitteena oli kehittää puutarhakasvien viljelymenetelmiä, jotta viljelijät saivat laadultaan ja määrältään mahdollisimman hyvän sadon.

17 Linkola 1978; Juhanoja 2007.

18 Linkola 1978; Säkö 1977, 1–5.

19 Meurman 1947, 3.

20 Manninen 2004, 315–316, Säkö 1977, 1–5.

Koeaseman tuli huolehtia myös peltokasvikoetoiminnasta, koska Lounais-Suomessa ei ollut toista koeasema. Vuodesta 1939 asti laitoksessa harjoitettiin myös kasvinjalostusta, joka kohdistui aluksi marjakasveihin ja vuodesta 1958 lähtien myös omenapuihin. Koetilan kehittämisestä tuli sen perustamisvaiheen johtajalle Olavi Meurmanille elämäntyö.²¹

KOETILAN JOHTAJA OLAVI MEURMAN

Mauri Olavi Meurman syntyi Ilmajoella 19.6.1893 piirilääkäri Otto Meurmanin ja Aina Ignatiuksen perheeseen. Koulut hän kävi Helsingissä ja valmistui ylioppilaaksi 1912. Hän aloitti kasvitieteen opinnot Helsingin yliopistossa, mistä valmistui kandidaatiksi. Vuonna 1916 opiskelu jatkui maatalous-metsätieteellisellä osastolla filosofisessa tiedekunnassa. Meurmanin opinnot keskeytyivät, kun hän osallistui sisällissotaan valkoisten puolella 1918. Valmistuttuaan 1919 Meurman toimi Argos-yhtiön kasvinjalostuksen johtajana. Ruotsiin ja Tanskaan kohdistuneen opintomatkan jälkeen hän jatkoi Suomen Kylvösiemen Oy:n osastonjohtajana Järvenpäässä 1920–1924. Seuraavana vuonna Meurman palasi Kööpenhaminaan ja suoritti siellä puutarhaviljelyn kandidaatin tutkinnon sekä harjoitti soluopillisia tutkimustoimia Wingen laboratoriossa. Meurmanin perinnöllisyystieteen alaan kuuluva lisensiaatintyö pohjautui Tanskassa tehtyyn tutkimukseen. Vuonna 1928 Meurman jatkoi opintojaan USA:ssa Cornell-yliopistossa ja Englannissa John Innes -instituutissa Rockefeller-stipendin turvin. Vuonna 1929 hänestä tuli maatalous-metsätieteellisen tiedekunnan sovelletun perinnöllisyystieteen dosentti ja opettaja 20 vuodeksi. Hän opetti myös Turun yliopiston mikroskooppisen tekniikan kursseja.

Tieteellisten tutkimusten ohella Meurman toimi urallaan myös hallinnollisena johtajana. Oltuaan pari vuotta Pohjois-Hämeen kasvinviljelykoeaseman johtajana hänestä tuli Lounais-Suomen kasvinviljelys- ja puutarhakoetilan johtaja Piikkiöön 1927.

21 Hiirsalmi, Tahvonen 2004, 428–429.



← Valokuvassa näkyy 1820-luvun virkatalo, joka kunnostettiin asunnoksi koetilan johtajan perheelle. Kuva LUKE Piikkiö.

Vuonna 1935 laitoksesta tuli maatalouskoelaitoksen puutarhaosasto, jonka johtajalle suotiin professorin arvonimi. Tässä toimessa hän oli vuoteen 1960 asti, jolloin hän siirtyi eläkkeelle.²² Meurman kuoli 1969.

KOEVIJELY 1927–1939

Yltöisten pellot olivat heikkokuntoisia ja ne salaajitettiin 1929–1931. Merta vastaan istutettiin kaksinkertainen kuusaita tuulensuojaksi ja yksinkertaisia aitoja peltolohkojen väliin. Pelto- ja puutarhakasvien koeviljely alkoi heti koeaseman perustamisvuonna 1927. Yltöisissä viljeltiin perunaa, kauraa, ohraa, puutarhakasveista kukka- ja keräkaalia sekä tomaattia ja avomaankurkkua. Meurman suuntasi tarmonsaa hedelmäpuu- ja marjapensaskokeisiin sekä keittiökasvien viljelykokeisiin. 1930-luvun alussa alkoivat muun muassa mustaherukkakoe ja hedelmäpuuko-
keet.²³ Vuodesta 1939 alkaen koeasema on harjoittanut myös kasvinjalostusta, jonka kohteena olivat aluksi marjakasvit.²⁴ Alkuvuosina laitoksen puistoon istutettiin myös laaja valikoima puita ja pensaita pieninä ryhminä, joiden talvenkestävyydestä tehtiin havaintoja.²⁵

Koeasema julkaisi tutkimustuloksiaan ja harjoitti myös soluopin ja perinnöllisyystieteen tutkimusta.²⁶ Koetilalle perustettiin puutarhatieteen erikoiskirjasto, joka oli tiettävästi ainoa laatuaan Suomessa. Kunnianhimoinen kehittäminen johti siihen, että Lounais-Suomen kasvinviljelys- ja puutarhakoemas-
tasta tuli valtakunnallisesta puutarhatutkimuksesta ja koetoiminnasta vastaava laitos jo 1935.²⁷ Meurman kuvaili 1930-luvun loppupuoliskon aikaa vilkkaaksi: koetuloksia julkaistiin ja tilalla järjestettiin koetoiminta- ja puutarhapäiviä. Kesällä kotimaisia ja ulkomaisia vierailijoita kävi 1500–2000 henkeä vuosittain aina Kaliforniasta, Portugalista ja Javalta asti. Koeistutukset käsittivät tässä vaiheessa noin tuhat hedelmäpuuta: 150 omena-, 50 luumu-, 30 päärynä- ja noin 20 kirsikkalajiketta. Sotavuosina laitos kärsi työvoimapulasta ja pakkastalvet runtelivat kasveja. Vain kestävimmat hedelmäpuulajikkeet selvisivät.²⁸

22 Waris 1971, 103–106.

23 Juhanoja 2007.

24 Manninen 2004, 428.

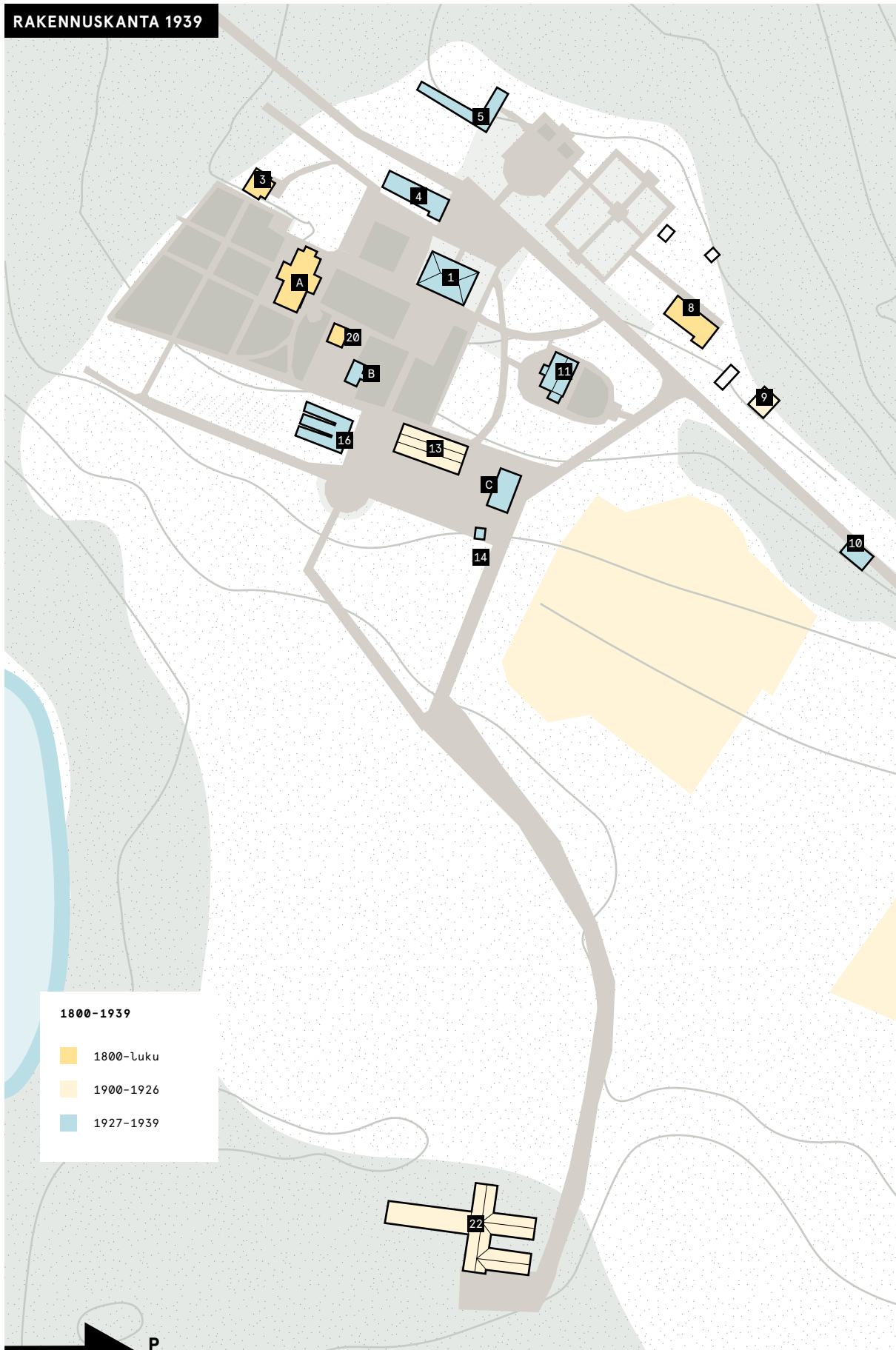
25 Manninen 2004, 430.

26 *Puutarha*-lehti s.a., 890–893.

27 Meurman 1947, 4.

28 Rytö 1978, 145.

RAKENNUSKANTA 1939



MYÖHEMMIN PURETUT RAKENNUKSET

- A** Tilan vanha päärakennus 1820-luvulta peruskorjattiin johtajan asunnoksi.
- B** Kanala siirrettiin tälle paikalle nykyisen päärakennuksen kohdalta.
- C** Nykyisen rakennuksen 12 paikalla sijainnut kalustovaja ja talli valmistui 1930

Tilalla on saattanut olla myös muita talousrakennuksia, joista ei ole tietoa.

EDELLEEN OLEMASSA OLEVAT RAKENNUKSET

- 1** Päärakennus, laboratorio ja toimistoja, 1930
- 3** Hirsiaitta 1886
- 4** Ruokala 1935
- 5** Verstas 1939
- 8** Työnjohtajien asuinrakennus 1850-luku
- 9** Maakellari 1910
- 10** Juuresvarasto 1929
- 11** Työväen asuinrakennus 1929
- 13** Navetta 1926
- 14** Muuntamo 1939
- 16** Taimikasvihuone 1932
- 22** Puimala 1917 (alkuperäinen laajuus ei tiedossa)

3.2 Yleissuunnitelmat ja rakentaminen

ARKKITEHTI OTTO-IIVARI MEURMAN

Valtion koetilan yleissuunnitelman ja keskeiset uudisrakennukset suunnitteli arkkitehti Otto-Iivari Meurman. Hän oli koetilan johtajan Olavi Meurmanin isovelji.

Otto-Iivari Meurman syntyi Ilmajoella 4.6.1890. Hän kirjoitti ylioppilaaksi 1908 ja valmistui Teknillisestä korkeakoulusta arkkitehdiksi vuonna 1914. Meurman opiskeli myös kuvanveistoa Ateneumissa vuosina 1907–1909. Valmistuttuaan Meurman teki opintomatkoja muun muassa Pohjoismaihin, Englantiin, Ranskaan, Italiaan ja Itävaltaan.

Meurmanin ura asemakaavoituksen parissa alkoi jo varhain. Vuosina 1914–1915 Meurman toimi Eliel Saarisen avustajana Munkkiniemi–Haagan asemakaasuunnittelussa. Vuosina 1917–1918 hän toimi Helsingin kaupungin rakennuskonttorin apulaisasemakaava-arkkitehtinä. Meurman perusti samoihin aikoihin Carolus Lindbergin kanssa yhteisen toimiston. Toimistossa tehtiin asemakaavojen lisäksi huviloita ja kartanoiden korjauksia. Vuonna 1918 Meurman siirtyi Viipurin asemakaava-arkkitehdin virkaan, jossa toimi lähes kaksi vuosikymmentä. Vuonna 1937 hän siirtyi Rakennushallituksen suunnitteluosaston toimistoarkkitehdiksi. Tehtävässään hän antoi lausunnot kaikista vahvistusta varten jätetyistä asemakaavoista.²⁹

Vuodesta 1936 lähtien hän opetti asemakaavaoppia Teknillisessä korkeakoulussa, ja vuonna 1940 hänet nimitettiin professoriksi. Vuodesta 1949 lähtien Meurman toimi TKK:n arkkitehtiosaston johtajana ja vuosina 1959–1962 Oulun yliopiston asemakaavaopin opettajana.

Meurman laati uransa aikana yhteensä noin 60 asema- ja rakennuskaavaa. Hän teki vain vähän rakennussuunnittelua, omien sanojensa mukaan ”vain pari uimakoppia Viipurin lähelle”.³⁰ Ansioitunut asemakaavoittaja saavutti 104 vuoden iän.

YLEISSUUNNITELMA – OTTO-IIVARI MEURMAN, 1929

Otto-Iivari Meurmanin valtion koetilan yleissuunnitelma, asemapiirrosluonnos, on päivätty 5.8.1929 Viipurissa. Piirustuksessa on esitetty koetilan keskeinen piha-alue olevine ja suunniteltuine rakennuksineen.

²⁹ Arkkitehtuurimuseon arkkitehtiesittelyt.

³⁰ Arkkitehtuurimuseon arkkitehtiesittelyt.

YLTÖISTEN TILAKARTTA 1915

↓ Yltöisten tilakartta 1915, osasuurennos. Kuvassa näkyy keskeisen pihapiirin rakennuskanta ennen koetilan perustamista. KA.



KOETILAN ASEMAPIIRROS 1929

↓ Luonnos Yltöisten koetilan asemapiirroksi, Otto-livari Meurman 7.8.1929. Piirros on peräisin Kaarinan kunnan hallussa olevasta Museoviraston inventoinnista (Päivi Mikkola 17-18.7.1996).



Sommitelma perustuu kahteen koordinaatistoon, joista yksi on Toivonlinnan tien ja toinen vanhan pääraennuksen suuntainen. Näiden kahden koordinaatiston leikkauspisteeseen Meurman on sijoittanut aukion Toivonlinnan tien eteläpuolelle. Ruokalan pääty (rakennus 4) muodostaa kaupunkikuvallisen kiinnekohdan alueelle saavuttaessa. Kartanorakennuksia muistuttava, symmetrinen koetilan päärakennus hallitsee kokonaisuutta puistoakseliin kiinnittyen. Meurmanin suunnitelmassa keskeisten rakennusten ympärille on esitetty muotopuutarhaa. Rakennuksia on yhteensä 21 talousrakennukset mukaan lukien. Maatalouspiha jää alarinteeseen.

Rakennusten osalta suunnitelma toteutui pitkälti Meurmanin luonnoksen mukaisena. Ainoastaan työpajarakennus sijoitettiin hieman suunnitelmasta poiketen. Asemapiirroksessa on myös hahmotelmia pihapiirien ja puutarhan osalta. Puutarhan muotokieli on ajalle tyypillinen muotopuutarha. Uuden pääraennuksen edustalle on suunniteltu neliönmuotoinen, pensasaidalla rajattu terassi, jonka keskeltä on suora linja rinnettä alas. Akselin päätepisteenä on erityinen aihe ja puoliympyrän muotoinen, pensasaidalla reunustettu aukio. Pääpihalta on useampi reitti rinnettä alas talouspihalle. Päärakennuksen ja ruokalan edustalle on esitetty aukio, jonka keskellä on puu, patsas tai kukkaistutuksia.

Nykyisten asuinpihojen puolelle on suunnitelmassa esitetty uusi rakennus ja sen yhteyteen samaa suora-kulmaista muotokieltä edustava puutarha, tai mahdollisesti koeistutuksille tarkoitettuja istutusalueita. Tien reunaan esitetään pensasaitaa. Talouspihan osalta asemapiirroksessa on esitetty istutusalueita lavaistutuksille sekä kasvihuone.

Meurmanin yleissuunnitelmasta näyttäisi puutarhan osalta toteutuneen uuden pääraennuksen edustalle esitetty terassi ja siltä suoraan alas johtaneet portaat sekä tulevia asuntopihoja rajaava leikattu pensasaita tien vieressä. Myös pääpihan väylät ovat osittain toteutuneet asemapiirroksessa esitettyjen reitien mukaisesti. Osa reiteistä voi olla myös vanhempaa perua. Paul Olssonin vuonna 1932 laatima puutarhausuunnitelma toteutui vain osittain.

RAKENTAMINEN 1927–1939

Tonttia tasoitettiin ja pengerrettiin keskeisen pihapiirin ympäristössä arkkitehti Otto-Iivari Meurmanin laatiman yleissuunnitelman ja puutarha-arkkitehti Paul Olssonin laatiman pihasuunnitelman mukaan. Tilalle johtavaa tietä levennettiin. Käyttöön otettiin ne vanhat rakennukset, joita voitiin vielä hyödyntää.³¹ Johtajan asunnoksi kunnostettiin 1820-luvulla rakennettu hirsirakenteinen vanha virkatalo (rakennus A). Tilalla työskenteleville työntekijöille ja heidän perheilleen valmistui uusi hirsirakenteinen asuinrakennus vuonna 1929 (rakennus 11). Siinä oli tilat kahdelle muonamiesperheelle, karjanhoitajalle ja muutamalle harjoittajalle.³² Samana vuonna rakennettiin peruna- ja juurikasvivarasto maantien varteen. Otto-Iivari Meurmanin suunnittelema uusi päärakennus (rakennus 1) laboratorio- ja toimistotiloineen valmistui 1930.³³ Vuonna 1930 valmistuivat myös kalustusuojat kuorma-autotalleineen (rakennus C).³⁴ Edelleen Otto-Iivari Meurmanin suunnittelema ruokala (rakennus 4) valmistui vuonna 1935. Sen tieltä purettiin vanha asuinrakennus. 1930-luvun alussa rakennettiin ajanmukaiset kasvihuoneet (rakennus 16) koetoimintaa varten.³⁵

Olavi Meurman kuvaili keskeisten rakennusten ympärille rakentuvan geometrisen puiston rakentamista työlääksi, koska maaperä oli mäkistä ja notkoista. Tonttialue tasattiin ja sille muodostettiin monilukuisia terasseja ja portaikkoja maisema-arkkitehti Paul Olssonin laatiman suunnitelman mukaan. Tämä keskeinen piha-alue istutettiin puu-, pensas-, perenna- ja kivikkoryhmäistutuksin, nurmikentin ja pensasaidoin.³⁶ Myös Arboretum Yltöinen, puulajipuisto, sai alkunsa 1920-luvun lopulla.

31 Manninen 2004, 315–316; Säkö 1977, 1–5.

32 Meurman 1947, 4.

33 Manninen 2004, 315–316.

34 Meurman 1947, 4.

35 Meurman 1947, 4.

36 Meurman 1947, 4.

3.3 Hedelmä- ja marjatutkimus kukoistaa sodan jälkeen



← Verstaan eteläpäätyyn istutettiin köynnöskasvi *Vitis labrusco* viimeistään kesällä 1943. Koetilalla oli oma kuorma-auto. Kuva kansiosista 3, LUKE.

KOEVIJELY 1945–1959

Heti 1940-luvun puolivälissä Yltöisissä alettiin Alkoholi-liikkeen toivomuksesta ja tuella tutkia mahdollisuuksia maustekasvien viljelemiseksi, koska niiden saanti ulkomailta oli vaikeaa sodanjälkeisinä säännöstelyn vuosi-na.³⁷ Maustekasvien viljely kuitenkin hiipui 1950-luvulla. Hedelmä- ja marjatutkimus olivat päätutkimusaloja Piikkiössä pitkälle 1950-luvulle. Hedelmä- ja marjakasvit olivat maataloilille lisätulojen lähde. Puutarhanviljely ei ollut saavuttanut Suomessa itsenäisen elinkeinon asemaa ja erikoistuneita puutarhaviljelijöitä oli vähän. Vihannesviljelyn merkitys kuitenkin kasvoi 1950-luvulla, mikä heijastui myös Yltöisissä tehtävään tutkimukseen. Aluksi keskityttiin lajikekysymyksiin ja viljelytekniikkaan: selvitetiin kylvöajan, harvennuksen ja lannoituksen merkitystä.³⁸ Vuodesta 1958 alkaen koetilalla tutkittiin myös omenalajikkeiden kehittämistä risteytysjalostuksen avulla. Yltöisissä kehitettiin 1940-luvulla myös Suomen oloihin soveltuva omenapuiden leikkausmenetelmä.³⁹

37 Meurman 1947.

38 Juhanoja 2007.

39 Manninen 2004, 428–429.

Koetilalla tehtiin tutkimusta. Jo 1940-luvulla siellä oli väitöskirjansa parissa työskennellyt kolme tutkijaa⁴⁰ ja noin 20 oli tilalla suoritettujen tutkimuksen perusteella laatinut opinnäytetyön. Puutarha- ja maanviljelysharjoittelun oli koetilan 20 ensimmäisenä vuonna suorittanut 182 opiskelijaa.

RAKENTAMINEN 1945–1959

Yltöisiin rakennettiin assistenttien asuinrakennus kahta perhettä varten (rakennus 7) ja puutarhurin asuinrakennus (rakennus 6) vuonna 1945. Ensin mainittu oli Puutalo Oy:n tyyppitalo. Vuonna 1946 rakennettiin maustekasvien kuivauslato (rakennus 21), joka oli kooltaan 29 x 9 metriä. Tilan vanha päärakennus purettiin vuonna 1949 ja sen tilalle rakennettiin Aarne Ervin suunnittelema johtajan moderni edustushuvila puutarhoineen (rakennus 2).⁴¹ Rakentaminen alkoi levittäytyä laaksoon.

40 Ensimmäisenä väitteli Gunnar Rancken vuonna 1934 nurmiheinien kromosomisuuhteista. Juhanoja 2007.

41 Hiirsalmi 1990; Tahvonen 2004, 428; Juhanoja & kump. 2015, 1–2.

3.4 Kasvihuonetutkimus saa vauhtia

↓ Ilmakuussa etualalla näkyvät 1946 valmistunut viinalato, 1968 valmistuneet kasvihuoneet ja 1997 valmistunut vihannestalo. Ark-byroo oy 2020.



KOEVIJELY 1960–1979

Laitos luopui karjastaan 1961 ja navetta muutettiin koneellisesti säädellyiksi tutkimusvarastoksi. 1960-luvulla tutkimuskenttä laajeni vihannes ja koristekasvien suuntaan uusien kasvihuoneiden (rakennus 23) myötä.⁴² Vanhojen kasvihuoneiden koko oli vajaa 300 neliometriä ja ne olivat puutteellisia. Uusi 1968 valmistunut kasvihuone, joka käsitti kolme lasihuonetta, oli pinta-alaltaan 1722 neliometriä.⁴³ Kasvihuonetutkimus kohdistui muun muassa kasvualustoihin ja valotusmenetelmiin.⁴⁴ Jos aikaisemmin oli keskitytty lajikkeiden tutkimukseen, nyt tuli mahdolliseksi tutkia erityisesti viljelytekniikkaa ja kehittää menetelmiä, joilla

avomaan vihannessatoja voitiin aikaistaa ja varmistaa koleinakin kasvukausina. Laitoksella tutkittiin myös vihannesten varastoinnin merkitystä.⁴⁵ Vuonna 1977 tutkijoita oli seitsemän ja henkilökunnan koko vahvuus oli 37.⁴⁶

RAKENTAMINEN 1960–1979

Alueelle rakennettiin kaksi pohjavesiottamaa ja kaikki peltolohkot kattava kasteluverkosto avomaalle. Ajankaiset kasvihuoneet, kolme lasista ja yksi muovinen, valmistuivat vihannes- ja koristekasvitutkimusta varten 1968, jolloin kasvihuonetutkimuksen osuus kasvoi merkittävästi.

42 Juhanoja 2007.

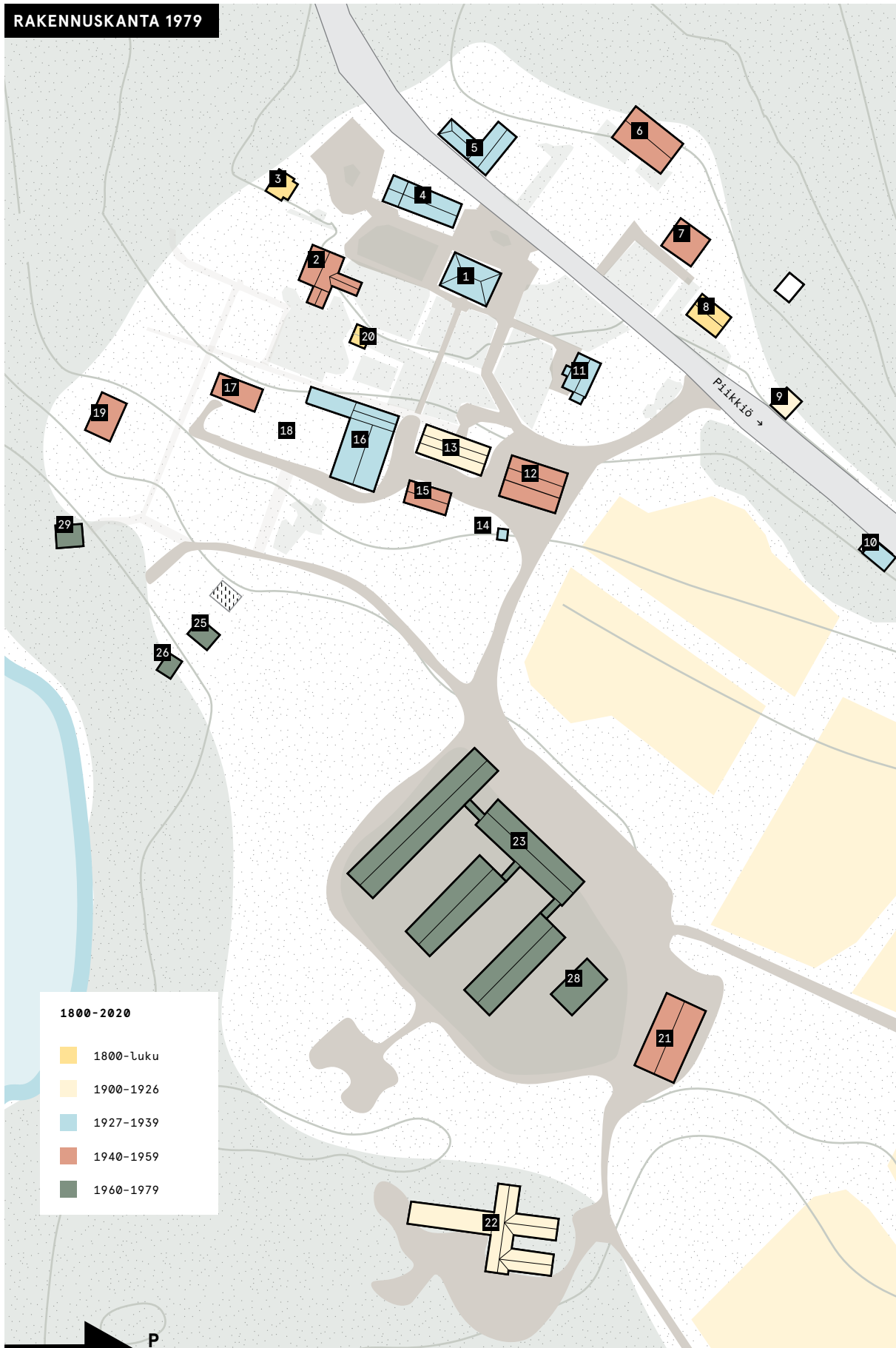
43 Rytsä 1978, 145.

44 Mustonen 2004.

45 Rytsä 1978, 144.

46 Manninen 2004, 428.

RAKENNUSKANTA 1979



RAKENNUKSET

- 1 Päärakennus
- 2 Johtajan asuinrakennus
- 3 Hirsiaitta
- 4 Ruokalaa korotettiin 1962
- 5 Verstas
- 6 Puutarhurien asuinrakennus 1945
- 7 Harjoittelijoiden asuinrakennus 1944
- 8 Työnjohtajien asuinrakennus
- 9 Maakellari
- 10 Juuresvarasto
- 11 Työväen asuinrakennus
- 12 Kalustovaja
- 13 Navetta muutetaan tutkimusvarastoksi 1962
- 14 Muuntamo
- 15 Taimivarasto 1944
- 16 Taimikasvihuone
- 18 Kasvihuone 1959
- 19 Sauna 1953
- 20 Luhti
- 21 Viljatalo eli viinalato 1946
- 22 Puimala
- 23 Kasvihuoneet ja lämpökeskus 1968
- 25 Käyttöveden puhdistamo 1977
- 26 Jäteveden puhdistamo 1977
- 28 Kasvihuone 1970
- 29 Pumppaamo 1977

3.5 Elintason nousu heijastuu koeviljelyyn

KOEVIJELY 1980–1999

1980-luvulla tutkimustoimintaa haluttiin laajentaa eri-koiskukkien suuntaan. Sittemmin lajikkeiden määrää karsittiin ja tilalla keskityttiin ruusun ja gerberan viljelytekniikkaan. 1980-luvun lopulla laitoksen vastuulla oli valtakunnallinen kestävien koristekasvien hanke (KESKAS).⁴⁷ Tekovalo, kasvihuoneiden säätö energiataloudellisesti tehokkaaksi sekä lasinalaistutkimus nousivat suurimmiksi tutkimuksen aloiksi hedelmän- ja marjanviljelytutkimuksen rinnalle.⁴⁸ Suomen liittyminen Euroopan unioniin 1995 toi mukanaan haasteita. Kilpailukyky globaaleilla markkinoilla edellyttää ympärivuotista tuotantoa.

Koristekasvien merkitys on korostunut elintason nousun myötä. Yltöisissä on tutkittu avomaan koristekasveja alusta alkaen ja myös arboretum on tukenut koristekasvitutkimusta. Laadukkaan, ilmastollisesti kestävä ja terveen suomalaisen taimimateriaalin aikaansaaminen on ollut keskeistä. Puuvartiset kasvit, pensaat ja puut, ovat olleet pääosassa.⁴⁹ Yltöisissä tehtiin 1990-luvulta alkaen yhteistyötä kaupunkien viheryksiköiden kanssa viherrakentamisen parissa.⁵⁰

Kasvihuonevihanneksia tutkittiin puutarhaosastoon 1984–2001 kuuluneella Närpiön vihannesten tutkimusasemalla, avomaanvihanneksia ja marjakasveja Kokemäellä 1996–2002 ja valiotaimia Laukaalla 1996 alkaen.⁵¹

RAKENTAMINEN 1980–1999

Kasvihuoneiden huoltorakennukseen saneerattiin laboratoriotiloja 1989. Uusi vihannestalo, johon sijoitettiin laboratorio- ja varastotiloja, valmistui 1997.⁵² Vihannestalossa oli viisi henkilökunnan mukaan nimettyä varastoa⁵³:

Vihannesvarasto 1 eli Irma: kuivassa ilmanalassa varastoitavat tuotteet, kuten yrtit ja sipulit. Varasto sai nimensä kenttämestari Irma Hupilan mukaan.

Vihannesvarasto 2 eli Terhi: kuiva varasto, sipulien varastointi. Varasto sai nimensä tutkija Terhi Suojalan mukaan.

Vihannesvarasto 3 eli Elvi: lämmönvaihdintekniikalla varustettu osasto, jossa varastoidaan korkeaa kosteutta ja alhaista lämpötilaa vaativia vihanneksia, kuten porkkanoita. Varasto sai nimensä tutkimusavustaja Elvi Helstenin mukaan.

Vihannesvarasto 4 eli Raili: lämmönvaihdintekniikalla varustettu osasto, jossa varastoidaan korkeaa kosteutta ja alhaista lämpötilaa vaativia vihanneksia, esimerkiksi kaaleja. Varasto sai nimensä vanhemman tutkijan Raili Pessalan mukaan.

Vihannesvarasto 5 eli Inkeri: perinteisellä jäähdystekniikalla varustettu osasto, jossa varastoidaan korkeaa kosteutta ja alhaista lämpötilaa vaativia vihanneksia, esimerkiksi salaatteja. Varasto sai nimensä ylitarkastaja Inkeri Koskelan mukaan.

Kasvihuoneet peruskorjattiin 1996–1997. Huoneita oli kolme ja ne oli jaettu osastoihin. Huonetta III korotettiin niin, että se soveltui hyvin kurkun ja tomaatin viljelyyn; huoneeseen II järjestettiin keskeiskäytävä ja huoneen I lattia betonoitiin. Kaikki taloteknilliset järjestelmät uusittiin ja ulkoseiniin vaihdettiin pleksimuovit. Kate ja useimmat osastojen väliset seinät tehtiin lasista. Automatiikka uusittiin huoneissa II ja III ja huoneen I automatiikkaa parannettiin. Kastelu ja lannoitus automatisoitiin kolmen lannoiteseikoittajan avulla. Myös huoltorakennus peruskorjattiin. Työtilat ajanmukaistettiin ja kylmiöitä rakennettiin neljä.

47 Manninen 2004, 430.

48 Juhanoja 2007.

49 Juhanoja 2007.

50 Manninen 2004, 430.

51 Manninen 2004, 428.

52 Hiirsalmi; Tahvonen 2004, 428.

53 Tahvonen 1997.

3.6 Uusi vuosituhat

KOEVIJELY 2000–2020

Mansikan jalostus on ollut Yltöisissä isossa roolissa. Tilalla ylläpidetään puutarhakasvien geenivarakokkelemlia, joiden avulla turvataan kasvullisesti lisättävien kasvien monimuotoisuutta ja suomalaisten kantojen säilymistä. Avomaanvihanneksilla tehdään kenttäkokeita, joissa selvitetään muun muassa kestäviä viljelymenetelmiä ja sadon varastokestävyyttä. Vihannestalo on LUKE:n toiminnan kannalta keskeinen rakennus. Viheralaan liittyen tutkitaan erityisesti julkisille viheralueille soveltuvaa kasvilajistoa. Myös puulajipuisto on osa tätä tutkimuskenttää.

Kasvihuonetutkimuksen kohteena ovat erityisesti ympärivuotinen viljely ja uudet kasvualustaratkaisut. Esimerkki uudesta kasvualustavaihtoehdosta on sammalkasvualusta, jolla on hyviä ominaisuuksia kasvitauteja vastaan.

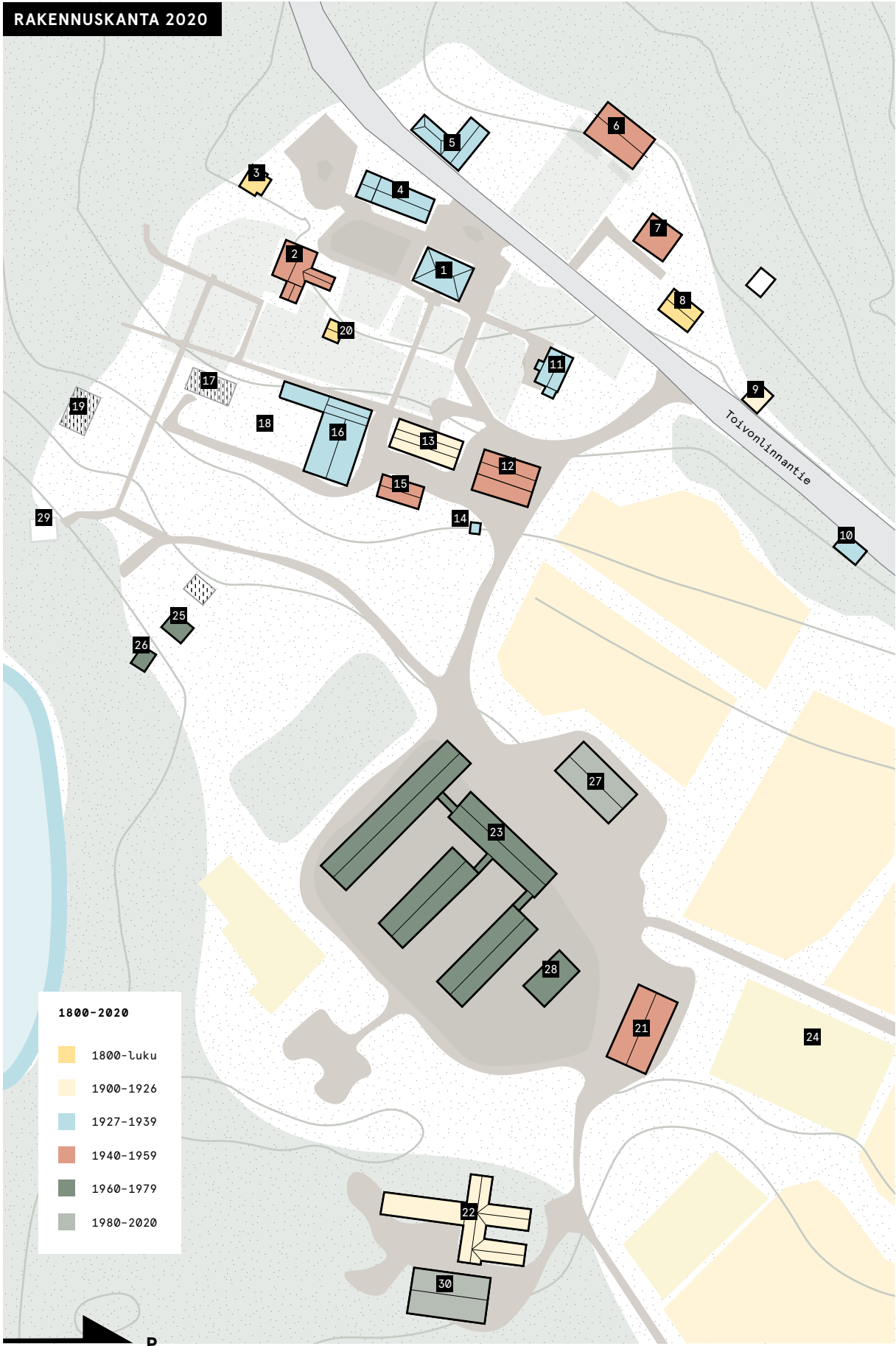
RAKENTAMINEN 2000–2020

Tämän kappaleen tiedot perustuvat tilalla vuodesta 1984 alkaen työskenneelleen tutkimusmestari Jorma Hellsténin puhelinhaastatteluun. Alkuvuosina Piikkiössä Meurman-talossa asui tilanhoitaja ja osa talosta oli neuvottelutilaa. Sittemmin rakennus muutettiin toimistoiksi. Hema-talo eli entinen navetta (rakennus 13) on ollut erityisen tärkeä hedelmä- ja marjaviljelyn

kannalta. Varastoja uusittiin 1980-luvun puolivälissä, mutta nykyisin rakennuksessa on paljon toimimattomia varastoja. Viljaladossa (rakennus 21) on säilytety koneita. Kun Mietoisten tutkimusasema lopetettiin 2000-luvulla, viljantutkimus siirtyi Yltöisiin. Rakennuksen toisen pään tilat kunnostettiin tutkimustavarten. Joen toisella puolella sijaitsee huonokuntoinen harmaa lato, noin 250 metriä konehallista pohjoiseen. Erilaiset varastot ja oma verstaas ovat aina olleet koeviljelytoiminnalle aina tärkeitä. Verstaassa (rakennus 5) on valmistettu omat omenalaatikat ja tukikepit mutta LUKE:n aikana verstaas on ollut tyhjänä. Vihannestalo (rakennus 27) valmistui 1997. Sen jälkeen vanhan juuresvaraston (rakennus 10) merkitys on vähentynyt. Autotallin alakerrassa (rakennus 12) on sosiaalityloja ja varastoja.

Asuminen alueella on koko ajan vähentynyt. LUKE:n aikana Yltöisissä on asunut pysyvästi yksi henkilö yhdessä huoneessa. Kesäisin 1929 valmistuneeseen työvään asuinrakennukseen on kesäisin majoitettu harjoittelijoita ja kausityöläisiä. Ilman majoitusmahdollisuutta kesätyöntekijöitä on lähes mahdoton saada, kertoo Hellstén. Menneinä vuosikymmeninä useilla työntekijöillä oli velvollisuus asua alueella.

RAKENNUSKANTA 2020



RAKENNUKSET

- 1 Päärakennus
- 2 Johtajan asuinrakennus
- 3 Hirsiaitta
- 4 Ruokala
- 5 Verstas- ja sosiaalitilat
- 6 Puutarhurien asuinrakennus
- 7 Harjoittelijoiden asuinrakennus
- 8 Työnjohtajien asuinrakennus
- 9 Maakellari
- 10 Juuresvarasto
- 11 Työväen asuinrakennus
- 12 Kalustovaja
- 13 Hedelmätaalo
- 14 Muuntamo
- 15 Taimivarasto
- 16 Taimikasvihuone
- 17 Kasti eli sesonkikasvihuone, purettu 2018
- 18 Kasvihuone, purettu 2018
- 19 Sauna, purettu 2018
- 20 Luhti
- 21 Viljatalo
- 22 Puimala
- 23 Kasvihuoneet ja lämpökeskus
- 24 Maantielato, sijainti kartan ulkopuolella
- 25 Käyttöveden puhdistamo
- 26 Jäteveden puhdistamo
- 27 Vihannestalo 1997
- 28 Kasvihuone, purettu
- 29 Pumppaamo
- 30 Uusi konehalli 2006

↓ Vesi- ja viemärikartta 28.12.2017, jossa näkyy alueella olevat järjestelmät eri vaiheista. Tieto on kerätty kartta-aineistoista ja mittaamalla. Sweco Talotekniikka Oy. Senaatti-kiinteistöt, Turku.

3.7 Alueelliset järjestelmät

LÄMMITYS

Luonnonvarakeskuksessa on nykyisin alueellinen lämmitysjärjestelmä, joka käyttää pellettiä energialähteenä. Aikaisemmin lämmönlähteenä käytettiin öljyä (suullinen tiedonanto Pirkko 7.4.2020). Laitoksen lämpökeskus sijaitsi koetilan perustamisesta alkaen kasvihuoneiden yhteydessä (rakennus 16) ja vuodesta 1968 alkaen uusien kasvihuoneiden yhteydessä rakennuksessa 23. Vuonna 1930 valmistuneessa

päärakennuksessa oli alkuperäisten lvi-suunnitelmien mukaan vesikiertoinen lämmitysjärjestelmä, joka oli todennäköisesti kytketty talouspihalla sijaitsevaan lämpökeskukseen. Rakennuksessa ei ollut erillistä lämmitysjärjestelmää. Todennäköisesti myös 1935 valmistunut ruokala kytkettiin alueelliseen järjestelmään. Puutteellisten piirustusaineistojen vuoksi ei voi tietää, mitkä rakennukset kytkettiin alueellisen lämmitysjärjestelmän osaksi.

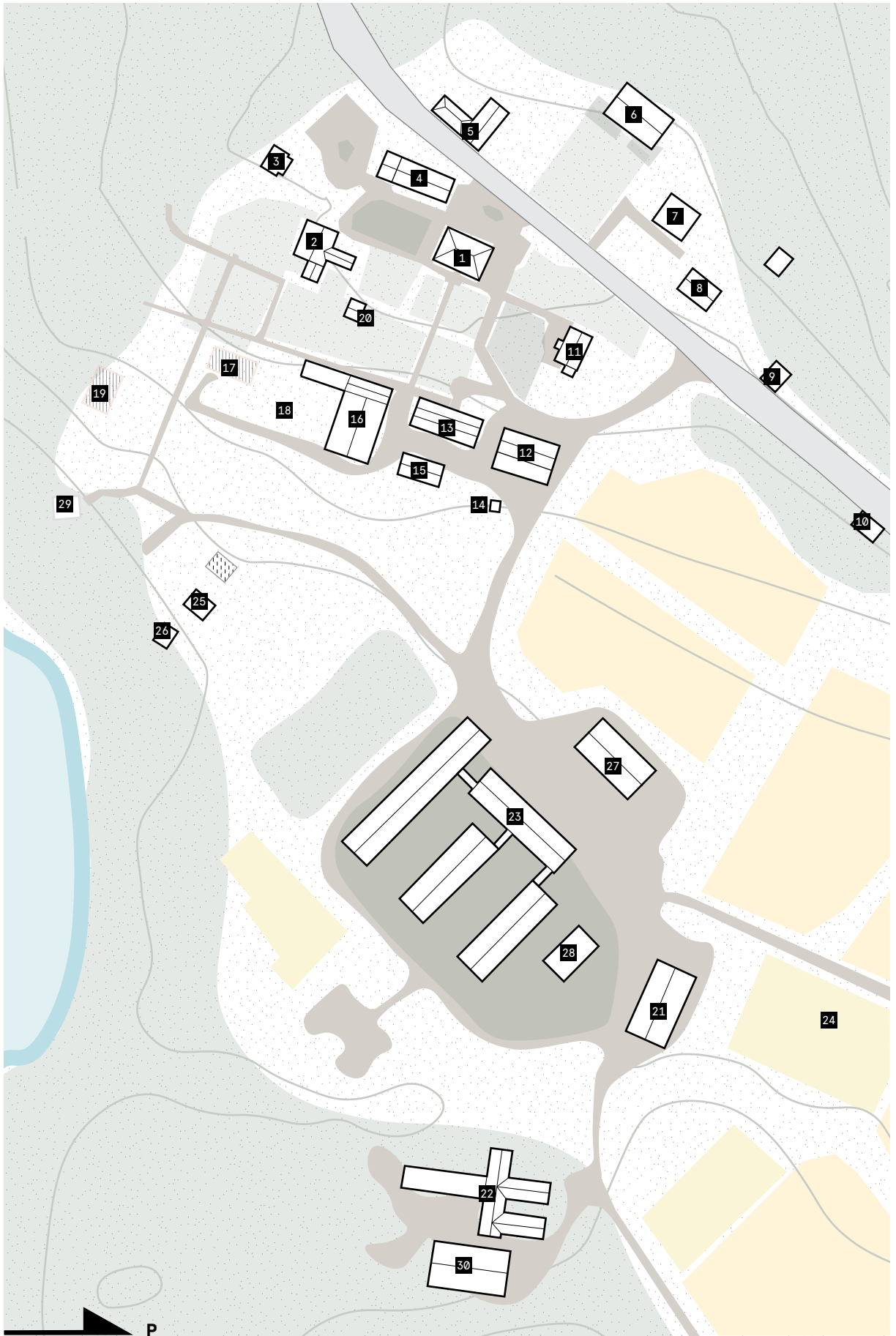


4. Rakennuskortit

LISTA RAKENNUKSISTA

RAKENNUKSET

- 1 Päärakennus
- 2 Johtajan asuinrakennus
- 3 Hirsiaitta
- 4 Ruokala
- 5 Verstaas- ja sosiaalitilat
- 6 Puutarhurien asuinrakennus
- 7 Harjoittelijoiden asuinrakennus
- 8 Työnjohtajien asuinrakennus
- 9 Maakellari
- 10 Juuresvarasto
- 11 Työväen asuinrakennus
- 12 Kalustovaja
- 13 Hedelmätaalo
- 14 Muuntamo
- 15 Taimivarasto
- 16 Taimikasvihuone
- 17 Kastie eli sesonkikasvihuone purettu 2018
- 18 Kasvihuone purettu 2018
- 19 Sauna purettu 2018
- 20 Luhti
- 21 Viljatalo
- 22 Puimala
- 23 Kasvihuoneet ja lämpökeskus
- 24 Maantie lato, sijainti ei tiedossa, rakennus todennäköisesti purettu
- 25 Käyttöveden puhdistamo
- 26 Jäteveden puhdistamo
- 27 Vihannestalo
- 28 Venevaja
- 29 Kasvihuone
- 30 Uusi konehalli



PÄÄRAKENNUS



YLEISLUONNEHDINTA

Kaksikerroksinen rakennus on symmetrinen ja monoliittinen. Sen ulkomuodossa on kaikuja 1920-luvun klassismista ja kartanoarkkitehtuurista, vaikka esimerkiksi ikkunoiden puitejako on moderni. Katto on korkea, sementtitiilillä katettu aumakatto. Julkisivut ovat sileiksi rapattuja. Julkisivujen koristelu on niukkaa, joskaan ei vähäeleistä. Ensimmäisen kerroksen ikkunoiden alla on kiviaineinen ikkunapenkki, joka työntyy ulos julkisivusta, toisessa kerroksessa ei ole vastaavaa aiheutta. Betonisen räystään alapintaa on jäsenetty kasetoinnein. Räystäät ovat melko pitkät. Vesikouruista on taivutettu geometrinen koristeaihe. Sisäänkäyntikatokos korostaa symmetriä ja rakennuksen asemaa. Katoksen sisäseinien harkotus oli alun perin maalattu raidalliseksi. Päätyjen sisäänkäynnejä on korostettu betonilipoilla.

RAKENNUSTAPA

Rakennustapa on aikansa kaupunkirakentamisessa tyypillinen, mutta maaseudulla harvinainen. Rakennuksen vaakarakenteet ovat betonia ja pystysuuntaiset kantavat rakenteet ovat tiilimuureja. Julkisivut on rapattu sileiksi. Porraskivet ja askelmat niiden edustalla ovat betonia. Vesikatto oli jo alun perin tiilikatto.

RAKENNUSNUMERO

303634

BRUTTOALA

587 m²

RAKENNUSVUOSI

1930

KÄYTTÖ

Toimisto- ja laboratoriotiloja

RAKENNUTTAJA

Suomen valtio

SUUNNITTELIJA

Arkkitehti Otto-Iivari Meurman

RAKENTAJA

K. Bäckström

MUUTOSVAIHEET

Peruskorjaus 1994. Vesikatto uusittu. Ullakko otettu käyttöön lämpimänä arkistona ja sinne johtava porras rakennettu tarpeita vastaavaksi. Rakennukseen on asennettu koneellinen tulo- ja poistoilmastointi. Asennettu alakattoja.

SÄILYNEISYYS

Rakennuksen ulkoasu on hyvin säilynyt (rappaus, ovet, ikkunat ja kattomuoto). Katolle on lisätty yksi lapeikkuna. Sisäänkäyntikatoksen väritystä on muutettu. Myös räystäillä on saattanut olla koristemaalauksia. Sisätilat ovat säilyneet hyvin tilahahmojen ja pääporrashuoneen osalta.

RAKENNUKSEN ASEMA

Koetilan päärakennus on koetilan yleissuunnitelman kiintopiste. Se toimii näkymäakselin päätteenä meren suuntaan ja tien suuntaan sen merkitystä korostaa aukio. Rakennuksen asemaa on korostettu myös arkkitehtonisin keinoin.

OMINAISPIIRTEET

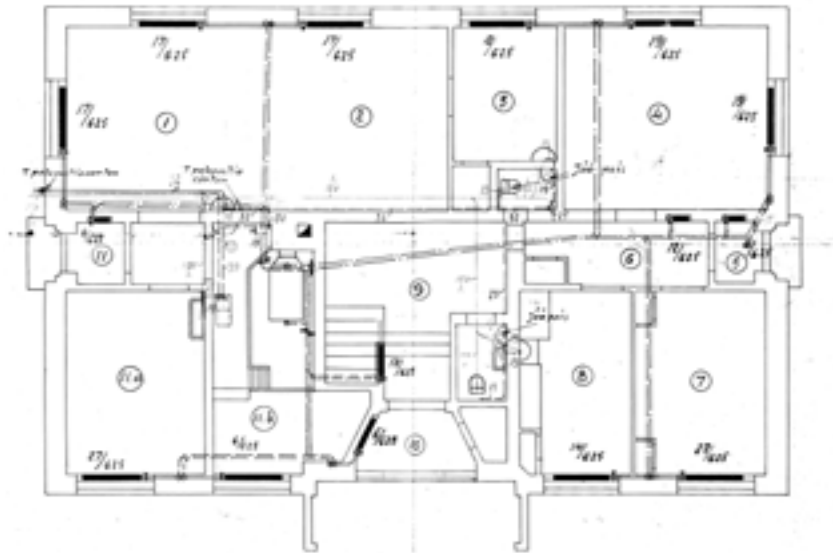
Ulkohahmo muistuttaa kartanon päärakennusta. Ominaispiirteitä ovat sementtitiilillä katettu korkea aumakatto, sileät julkisivut yksityiskohtineen, katokset, sekä alkuperäiset ovet ja ikkunat. Pääporras on keskeisin tila. Sisäövet ovat hyvin säilyneet.

MUUTA

Julkisivusta ja pääporrashuoneesta suositellaan tehtäväksi värikartoitus. Rakennuksesta on tehty erillinen suppea rakennushistoriaselvitys.



← Laitoksen pihan istutuksineen suunnitteli puutarha-arkkitehti Paul Olsson. Pihalla näkyy Olavi Meurmanin Volkswagen-henkilöauto. Paimionselän vastakkaisella puolella on Paddaisten kartano Sauvossa. Kuva kansiosista Yltöinen vuonna 1956. LUKE.



← Ensimmäisen kerroksen pohjapiirros. Kyseessä on päiväämätön piirustus, jossa on esitetty päärakennuksen lämpöjohdot ja patterit. Senaatti-kiinteistöt, Turku.



← Toisen kerroksen pohjapiirros. Kyseessä on päiväämätön piirustus, jossa on esitetty päärakennuksen lämpöjohdot ja patterit. Senaatti-kiinteistöt, Turku.



Päärakennuksen kaakkoisjulkisivu kohti merta. Vaikka rakennus on puutarha-akselin päätte, sen arkkitehtuurissa mikään aihe ei kiinnitä sitä akseliin nähden.



← Päärakennuksen lounaispääty kohti vanhaa virkatalon paikkaa.



← Päärakennuksen koillispäädyssä sisäänkäyntikatoksen päällä on parveke.

RAKENNUS NUMERO 2

JOHTAJAN ASUINRAKENNUS



YLEISLUONNEHDINTA

Rakennus on arkkitehti Aarne Ervin suunnittelema huvila edustaa 1940-luvun lopun laadukkainta modernia arkkitehtuuria, jolle on ominaista modernin, standardisointiin perustuvan rakennustavan yhdistäminen paikalliseen rakennuskulttuuriin ja luontoon. Arkkitehtuurissa on japanilaisia piirteitä, kuten korostunut katto, matalat räystäät sekä katosten kattorakenteita kannattelevat tolpat ja palkit juuripunoksineen. 1940-luvun pula-aikana rakennettu rakennus on ratkaisultaan poikkeuksellisen rikas yksityiskohdiltaan. Joitakin vanhan huvilan rakennusosia hyödynnettiin uudisrakennuksessa.

RAKENNUSTAPA

Sokkeli ja kellarin katto teräsbetonia, kantavat seinät punatiiltä, sementtitiiltä tai kevytbetonilevyistä tehtyjä, kattorakenteet puuta. Ulkoseinät on rapattu karkealla kalkkirappauksella. Vesikatteenä on sementtitiili. Sivusiipi on puurakenteinen.

RAKENNUSNUMERO

303635

BRUTTOALA

546 m²

RAKENNUSVUOSI

1949

KÄYTTÖ

Asuinrakennus, 1980-luvulta alkaen kokoontumis- ja työtiloja, aluksi osittain.

RAKENNUTTAJA

Suomen valtio

SUUNNITTELIJA

Arkkitehti Aarne Ervi

MUUTOSVAIHEET

Peruskorjaus on tehty 2004, jolloin talotekniset järjestelmät on uusittu.

SÄILYNEISYYS

Johtajan asuinrakennus on säilynyt erittäin hyvin ulkotilojen osalta. Sisätilat, erityisesti tilajako ja keskeiset yksityiskohdat, ovat säilyneet hyvin merkittävistä taloteknisistä muutoksista huolimatta.

RAKENNUKSEN ASEMA

1949 valmistunut huvila sijaitsee vanhan virkatalon paikalla. Pihapiiriin kuuluu vanha aitta, vapaamuotoiset kiviportaajat puutarhassa rakennusajalta sekä kivipengerryksiä 1920-luvun lopulta. Koetilan perustamisvaiheessa myös virkatalon puutarhasta muokattiin muotopuutarha. 1949 huvilan pihapiiri oli laajempi kuin nykyisin.

OMINAISPIIRTEET

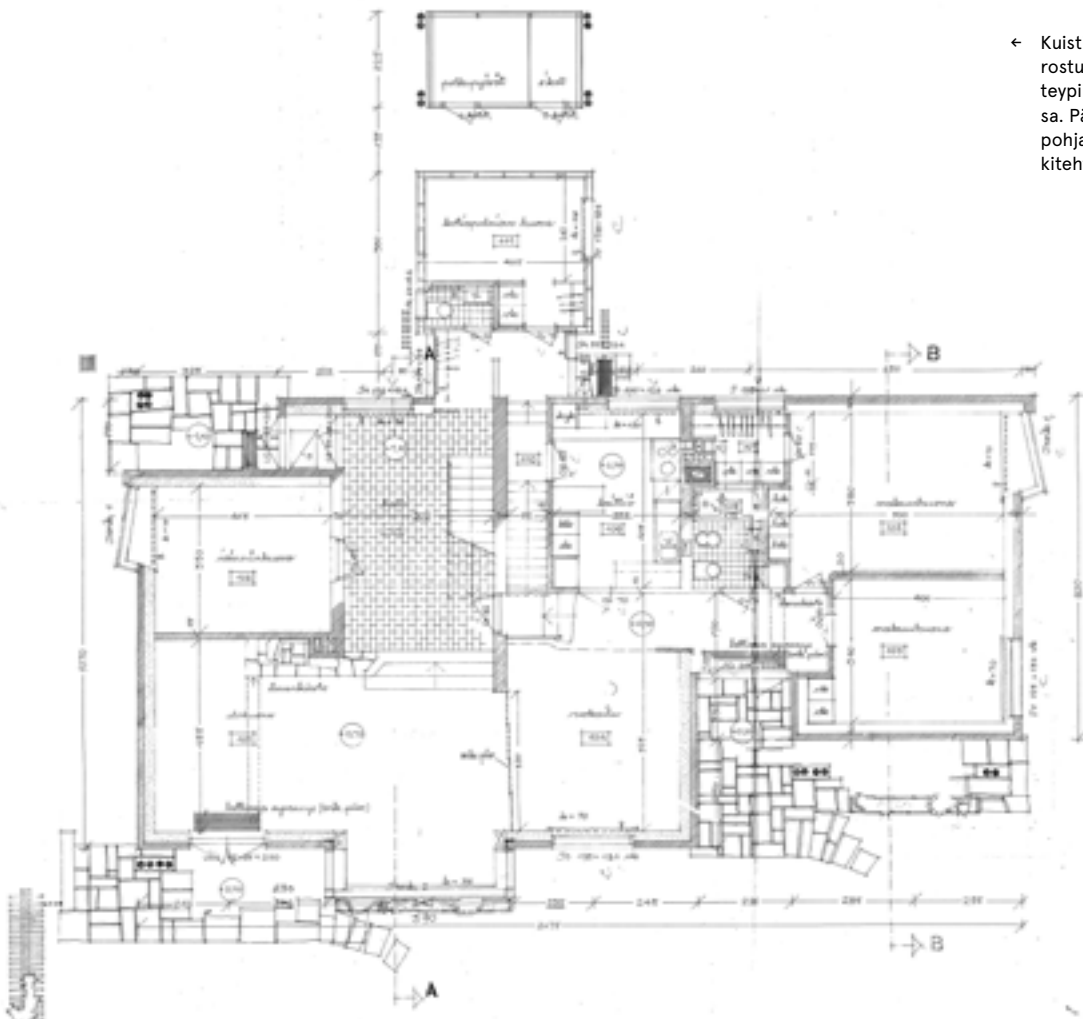
Rakennuksen sisä- ja ulkotila on liitetty toisiinsa läpinäkyvyyksien ja terassien avulla. Ulkohahmon varjeltavia rakennusosia ovat julkisivut, ikkunat, ovet, katto ja terassit liuskekiviverhouksineen. Sisätiloissa keskeistä on tilajako, portaat, takka, erkkeri-ikkunoiden penkit ja kasviallas.

MUUTA

Julkisivusta ja keskeisistä sisätiloista suositellaan tehtäväksi värikartoitus. Rakennuksesta on tehty erillinen suppea rakennushistoriaselvitys.



← Puutarha on oleellinen osa rakennuksen arkkitehtuuria, joka rakentaa ulko- ja sisätilan välistä yhteyttä terassien ja kuistien avulla. Kuva Arkkitehtuurimuseo.



← Kuistien rooli korostuu myös esitelypiirustuksessa. Pääkerroksen pohjapiirros. Arkkitehtuurimuseo.



← Koillisjulkisivu kohti päärakennusta. Huvila on luonteeltaan yksityinen suhteessa pääpihaan, joka on julkisempi.



← Kaakkoisjulkisivulla meren suuntaan on moderni erkkeri-ikkuna. Ullakon tuuletusputket on tehty savitiilistä



← Huvilan päätilat ovat virtaavia eli jatkuvia. Sisätila tarjoaa näkymiä talon läpi. Rakennuksessa on huoneita eri lattiatasoilla ajan arkkitehtuurille ominaiseen tapaan.

AITTA



YLEISLUONNEHDINTA

Aitta on kaksikerroksinen ja harjakattoinen hirsirakennus. Sen runko on tehty ristiin salvotuista vaakahirsistä. Salvokset on rakennuksen kulmissa peitetty laudoilla, jotka on maalattu valkoiseksi. Seinät on punamullattu. Itäseinällä on kuisti, jossa on pulpettikatto. Aitan katot on verhottu sementtitiilillä.

RAKENNUSTAPA

Rakennuksessa on pisteperustus, joka on tehty luonnonkivillä. Hirsikehikko on salvottu ristiin. Rakennuksessa on lautalattia. Alkuperäisiä kattotuoleja on vahvistettu, aluslaudoitus ja katto uusittu. Tiilissä merkintä ”Auran kattotiili”.

RAKENNUSNUMERO

303636

BRUTTOALA

63 m²

RAKENNUSVUOSI

1886

KÄYTTÖ

Varasto

RAKENNUTTAJA

Rakennus on virkatalon aikainen.

SUUNNITTELIJA

Ei tiedossa.

MUUTOSVAIHEET

Katto uusittu, mahd. 1930-luvulla.

SÄILYNEISYYS

Aitan alkuperäinen puuovi on säilynyt.

RAKENNUKSEN ASEMA

Rakennus ei liity luontevasti pihapiireihin ja se on jäänyt pysäköintialueen viereen orpoon asemaan.

OMINAISPIIRTEET

Hirsiaitta tuo luhtiaitan kanssa pihapiiriin ajallista kerrostumaa virkatalon ajalta.

RAKENNUS NUMERO 4

RUOKALA



YLEISLUONNEHDINTA

Ruokala oli valmistuessaan aukion päästä kaksikerroksinen ja muuten yksikerroksinen, pitkänomainen rakennus. Kaksikerroksinen pääty oli poikkisuuntainen yksikerroksiseen osaan nähden. Rakennus on ilmeeltään pari pääarakennuksen kanssa, mutta ilmeeltään modernimpi. Pääsisäänkäynnin yläpuolella on terassi, joka muodostaa lipan pääsisäänkäynnin päälle. Pädyn sommitelma on epäsymmetrinen. Terassin putkikaiteet ovat tyyppillisiä 1930-luvun arkkitehtuurissa.

Rakennuksen ulkoseinät ovat rapatut. Julkisivujen koristelu on vähäeleistä. Ensimmäisen kerroksen ikkunoiden alapuolella on ulokkeellinen lista, kun toisen kerroksen ikkunoissa ei ole vastaavaa yksityiskohtaa. Seinissä roiskerappaus, mikä on maalattu keltaiseksi. Rappaus oli alun perin todennäköisesti sileä. Betonisokkeli on säästöbetonia. Sisäänkäynnin edustalla on vuolukivillä verhoiltu kuisti. Harjakattoa kattaa tiilikate.

RAKENNUSTAPA

Rakennuksessa on betonisokkeli. Välipohjat ovat betonia ja kantavat pystyrakenteet tiiltä. Kattorakenteet ovat puuta. Julkisivut ovat rapatut.

RAKENNUSNUMERO

303637

BRUTTOALA

407 m²

RAKENNUSVUOSI

1935

KÄYTTÖ

1935 Ruokala ja työtilaa

1962 Edellisten lisäksi asuntokerros ja asunto talon päätyyn

RAKENNUTTAJA

Suomen valtio

SUUNNITTELIJA

1935 Otto-Iivari Meurman

1994 Juha Pietarinen, peruskorjaus

2011 Arkkitehtitoimisto Matti Takala, peruskorjaus

MUUTOSVAIHEET

1962 Korotus ja laajennus

1994 Peruskorjaus

Yksikerroksista osaa korotettiin, rakennuksen katto muutettiin harjakatoksi ja lounaispäätyä laajennettiin yksikerroksisella asuinsiivellä.

Vuoden 1994 korjaus käsitti toisen kerroksen kokonaan ja ensimmäisen kerroksen ruokailu- ja eteistilat, julkisivun, vesikaton ja jonkun verran ulkopuolen töitä. Suunnitelmien mukaan vesi- ja viemäriputket uusittiin.

Vuonna 2011 ruokasalin ja kabinetin alapohja uusittiin. Tehtiin viemärimuutoksista ja ilmanvaihdosta aiheutuneet muutoksia, rakennettiin salaojat ja maanpintaa muotoiltiin.

SÄILYNEISYYS

Rakennus on korotettu kauttaaltaan kaksikerroksiseksi ja sen eteläpäätyyn on tehty laajennus, joka mukailee vanhemman osan arkkitehtuuria. Ruokalan yleishahmo on muuttunut alkuperäisestä tasapaksumaksi. Korjauksia on toteutettu pääosin alkuperäistä vastaavalla tavalla: tiilikatto, sileä rappaus ja kulmikkaat vesikourut. Laajennuksen julkisivu poikkeaa edellisestä.

RAKENNUKSEN ASEMA

On osa koetilan perustamisvaiheen rakennuskantaa ja sen keskeistä pihapiiriä. Ruokala rajaa aukiota pääarakennuksen edessä ja sillä on kaupunkikuvallista merkitystä alueelle saavuttaessa.

OMINAISPIIRTEET

Rakennuksen alkuperäiset julkisivumateriaalit yksityiskohtineen, kattomuoto ja aukion puoleisen päädyn jäsentely.

MUUTA

Emme päässeet rakennukseen sisälle koronaepidemian vuoksi.

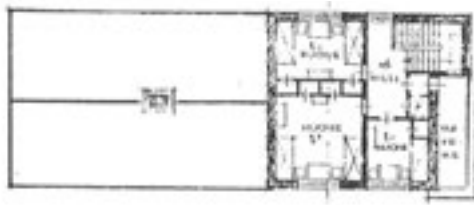


← Ruokala keskeneräisenä tammikuussa 1936. Tiilikattoa ei vielä ole laitettu ja ulkoseinät ovat maalaamatta. Piippuja ei ole pellitetty. Kuva kansiota 1. LUKE.

1935



1. KERROS



2. KERROS

← Pohjapiirrokset on pienennetty alkuperäisistä 1935 piirustuksista. Kuvälähde Museoviraston Inventointikortisto 1996. Kaarinan kunnan rakennusvalvonta.

1962



1. KERROS

← Ruokalan ensimmäisen kerroksen pohjapiirustus peruskorjausvaiheesta. Vasemman päädyn asunto on lisätty 1961. Piirustus on osa Museoviraston inventointikortteja, jonka säilytyspaikka on Kaarinan kunnan rakennusvalvonta.



← Keskeisen piha-
piirin puoleinen
pääsisäänkäyn-
ti on säilynyt
alkuperäisessä,
epäsymmetrisessä
asussaan, mut-
ta kattomuoto on
muuttunut.



← Julkisivun maali poistettiin kokonaan ve-
sihiekkapesulla 1994. Julkisivua paikattiin
ks-laastilla ja se maalattiin Sulinin 1-kom-
ponentti silikaatti pohja- ja pintamaalilla.
Vesikate uusittiin. Uuden aluskatteen tuo-
temerkki on Panssarialuskate ja savitiilen
punainen Ormax-betonitiilikate on ladottu
ruoteiden päälle.



← Ruokalan koillispääty liittyy päärakennuksen
edustan aukioon. Kuva kansioista Yltöinen
vuonna 1956. LUKE.

VERSTAS



YLEISLUONNEHDINTA

Verstasrakennus sijaitsee vanhan tielinjan pohjoispuolella. Vinkkelirakennus sulkee sisäänsä suojaisan, aurinkoisen ja kallioisen pihapiirin ylärinteen puolelle. Pääsiipi on kivirakenteinen ja sivusiipi puuta. Talossa on kellari. Pääsiivessä on harjakatto, jossa on sementtitiilikate. Tien puolella seinät on rapattu sileäksi ja ne on maalattu. Rakennuksen pohjoissivustan ja sisäpihan puoleiset seinät on jätetty rappaamatta; niissä on nähtävissä sementtitiilet. Pääsiivessä on puuikkunat ja puukehysovi. Ulko-oven päällä on ajalleen tyypillinen betonilippa ja edustalla betoninen askelkivi. Porrastettu sokkeli on rapattu ja maalaamaton.

Rakennukseen kuuluu puurakenteinen vajasiiپی, jonka seinät on verhottu rimalaudoituksella ja maalattu punamullalla. Siipirakennuksessa on porttikäytävä ja sisäpihalle aukeavat katokset. Porttikäytävän kaari on leikattu lautapintaan hienostuneesti ja jätetty listoittamatta. Siiven ilme on klassisistinen.

RAKENNUSTAPA

Sokkeli betonia, seinät sementtitiiltä pääsiivessä ja puuta sivusiivessä. Vesikatto on tehty sementtitiilistä. Räystäällä on riippukouru.

RAKENNUSNUMERO

303638

BRUTTOALA

244 m²

RAKENNUSVUOSI

1939

KÄYTTÖ

Ensimmäisessä kerroksessa on ollut puutyötilat ja varastotilat, toisessa kerroksessa on asuintila. Nykyisin rakennus on kiinteistöhoiton huoltorakennus.

RAKENNUTTAJA

Suomen valtio

SUUNNITTELIJA

Onni Touru

MUUTOSVAIHEET

Vesikatto on uusittu arviolta 1990-luvulla.

SÄILYNEISYYS

Ulkopuoli ja pihapiiri hyvin säilynyt alkuperäisessä asussa.

RAKENNUKSEN ASEMA

On osa koetilan perustamisvaiheen rakennuskantaa ja sen keskeistä pihapiiriä. Rakennuksella on kyläkuvalista merkitystä.

OMINAISPIIRTEET

L-kirjaimen muotoinen rakennuksen yksi siipi on kivirakenteinen ja toinen puurakenteinen. Rakennus on osa 1930-luvun pihapiiriä ja sen materiaalivalinnat korostavat sen käytännöllistä luonnetta.



← Ylärinteen puolelle jää suojaista pihaa



← Verstassiipi on tehty sementti- tiillistä.



← Porttikäytävässä on sijainnut käymälöitä.



← Puurakenteisen siiven portin kaari vie ajatukset 1920-luvun klassisiin.

PUUTARHURIEN ASUINRAKENNUS



YLEISLUONNEHDINTA

Asuinrakennuksen mittasuhteet ja materiaalit ovat aikakaudelleen tyypillisiä. Kaksikerroksisessa, harjakattoisessa ja kellarillisessa talossa on kolme asuntoa, joihin on käynti ylärinteen puolelta keskeltä runkoa ja rakennuksen molemmista päistä. Kiviaineinen ja harjakattoinen rakennus on rapattu ja maalattu. Vesikaton on tiilikate. Talossa on riippukourut ja avoräystäät. Molempien päätyjen katetuissa sisäänkäynneissä on porraskivi graniitista. Osa kuistin tolpeista on uusittu. Ovet ovat alkuperäisiä, puisia kehysovia, joissa on levypeilit. Pohjoispuolen sisäänkäynti on uusittu ja siihen on laitettu lasikuitukourulevystä tehty katos. Rakennuksessa on modernit puuikkunat.

RAKENNUSTAPA

Sokkeli on betonia. Seinät on muurattu sementtiharjoista ja rapattu. Katto on verhottu sementtitiilellä.

RAKENNUSNUMERO

303639

BRUTTOALA

443 m²

RAKENNUSVUOSI

1945

KÄYTTÖ

Henkilökunnan asuinrakennus, jossa on nykyisin kolme asuntoa.

RAKENNUTTAJA

Suomen valtio

SUUNNITTELIJA

Suunnitelmat on päivätty 1.2.1943, suunnittelija ei ole tiedossa

MUUTOSVAIHEET

Ilmanvaihtosäleiköt on uusittu. Katto on uusittu.

SÄILYNEISYYS

Kuistien rakenteita on uusittu osittain.

RAKENNUKSEN ASEMA

Rakennus on osa pääasiassa jälkeen rakennettua asuinrakennusten ryhmää. Rakennus esiintyy jo Meurmanin yleissuunnitelmassa ja sitä ympäröi puutarha.

OMINAISPIIRTEET

Kiviaineisen asuintalon ulkohahmo ja julkisivut ovat säilyneet hyvin ja kokonaisuus on ajalleen tyypillinen. Myös sisätilojen tilajako ja esimerkiksi yläkertaan johdettava porras pintoineen on säilynyt hyvin.

MUUTA

Rakennuksen pohjoisseinusta on salaojitettu.



← Puutarhureiden asuinrakennus on kooltaan edustava 1940-luvun asuinrakennus. Rakennus sijaitsee tien pohjoispuolella päärakennuksen kohdalla alueen sisäisessä hierarkiassa keskeisellä paikalla. Kuva Yltöinen vuonna 1956, LUKE.



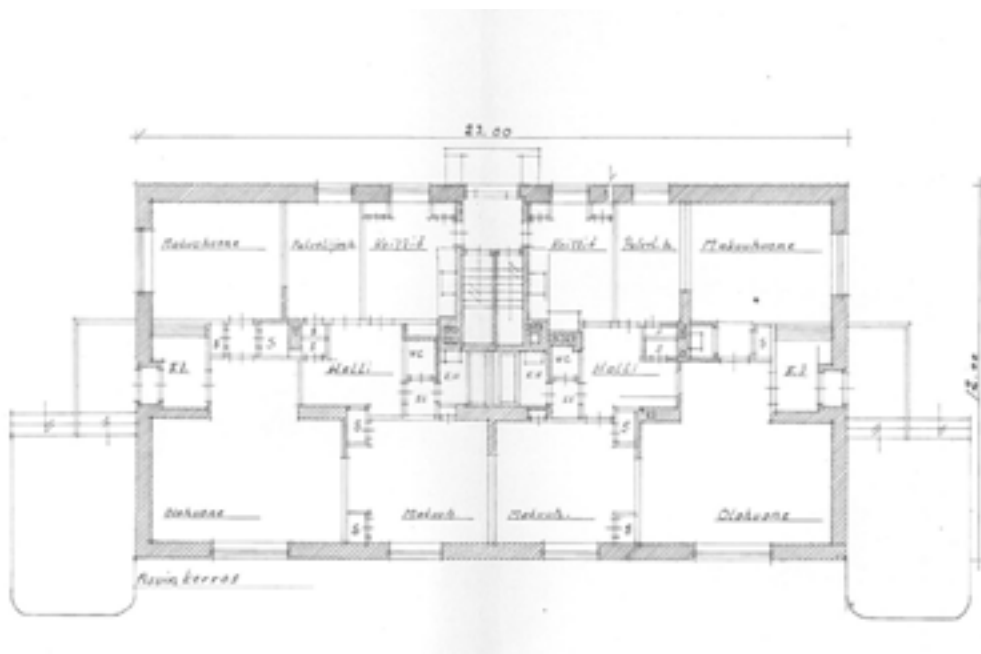
← Ylärinteen puoleinen kuisti on uusittu.



← Pädyn kuisti on säilyttänyt alkuperäisen ilmeen.



← Kellarissa on käytetty betonitiiliä ja katossa -valua. Kellarissa on ruhtinaalliset säilytystilat maan antimille.



↑ Suunnitelma on vuodelta 1943 ja tämä mitauspiirustus vuodelta 1957. Senaatti-kiinteöt, Turku.

HARJOITTELIJOIDEN ASUINRAKENNUS



YLEISLUONNEHDINTA

Harjoittelijoiden asuinrakennus on puolitoistakerroksinen, harjakattoinen, puurakenteinen Puutalo-osa-
keyhtiön Ilmola-mallinen tyyppitalo, jonka alarinteen puoleisessa kulmassa on ritiläseinistä tehty kuisti. Kussakin seinäelementissä on viisi pystylautaa ja välissä kapeampi rima. Seinäelementtien keskeltä keskelle jako on 620 mm. Julkisivun profili on litteä. Terassille johtaa liuskekiviset portaat. Rakennuksessa on korkea kellari, betonisokkelissa on ilmanvaihtoluukkuja. Ovi on alkuperäinen, petsattu ja lakattu puupaneeliovi. Ikkunat ovat moderneja, todennäköisesti alkuperäisiä puuikkunoita.

RAKENNUSTAPA

Sokkeli on betonia ja roiskerapattu sekä maalattu. Ulkoseinät on tehty puuelementeistä, jotka on maalattu. Vesikate on sementtitiiltä (uusittu 1990-luvulla).

PYSYVÄ RAKENNUSTUNNUS

102430162S

VANHA RAKENNUSTUNNUS

202-523-1-2-6

RAKENNUSNUMERO

303640

BRUTTOALA

194 m² (runkon ulkomitat 11,90 m x 8,8 m)

RAKENNUSVUOSI

1945

KÄYTTÖ

Asuinrakennus, jossa on asunut muun muassa erikoistutkijoita.

RAKENNUTTAJA

Suomen valtio

SUUNNITTELIJA

Kyseessä on Puutalo Osakeyhtiön valmistalo ”Ilmola”.

MUUTOSVAIHEET

Ullakkohuoneet on sisustettu myöhemmin. Rakennukseen on asennettu salaojat ja sadevesien viemärointi.

SÄILYNEISYYS

Rakennus on ulkoasultaan poikkeuksellisen hyvin säilynyt tyyppitalo 1940-luvun puolivälistä. Ritiläseinäinen terassi on säilynyt alkuperäisenä, samoin liuskeki-
viportaat. Julkisivut ovat alkuperäisiä.

RAKENNUKSEN ASEMA

Rakennus on osa pääasiassa sotien jälkeen rakennettua asuinrakennusten ryhmää Toivonlinnantien pohjoispuolella Matinkallion rinteessä.

OMINAISPIIRTEET

Tyyppitalon hyvin säilyneet julkisivut, ritiläseinäinen kuisti ja kuistin liuskekivinen lattia portaitteen ovat rakennuksen keskeisiä piirteitä.



← Taustalla näkyvät puutarhureiden, keskellä harjoittelijoiden ja edessä työnjohtajien asuinrakennus. Viimeksi mainittu on Männistön mäkitupa 1850-luvulta. Kuva albumista Yltöinen vuonna 1956. LUKE.



← Harjoittelijoiden asuintalo on Puutalo-osakeyhtiön Ilmola-tyyppitalon julkisivu ja ensimmäisen kerroksen pohjapiirros. Kuva on Puutalo osakeyhtiön vuoden 1943 talokuvastosta. MFA.



TYÖNJOHTAJIEN ASUINRAKENNUS



YLEISLUONNEHDINTA

Työnjohtajien asuinrakennus on 1800-luvun puolivälissä rakennettu Yltöisten tilan Männistön mäkitupa ja yksi koetilan vanhimmista rakennuksista. Alun perin siinä oli tupa ja kamari sekä kuisti tien suuntaan. Rakennusta on laajennettu, minkä voi päätellä erilaisista ikkunoista: länsipäässä on pieniruutuiset puuikkunat ja itäpäässä T-ikkunat.

RAKENNUSTAPA

Luonnonkivisokkelissa näkyy kaksi vaihetta. Yksikerroksisessa rakennuksessa on hirsirunko ja harjakatto. Punamullatut seinät on verhoiltu pystysuuntaisella rimalauoituksella. Ullakon tasossa on puolipontattu pystylauoitus, välissä kulkee vaakalista.

Vesikate on sementtitiiltä (uusittu 1990-luvulla), räystäät ovat avonaisia. Rakennukseen on lisätty myös katokset ulko-ovien päälle. Ikkunoiden vuorilautojen pyöreiden, ristiin asetettujen päiden muoto on mahdollisesti 1900-luvun alusta, vaikka vuorilaudat ovat uudempia.

RAKENNUSNUMERO

303641

BRUTTOALA

154 m²

RAKENNUSVUOSI

1850

KÄYTTÖ

Asuinrakennus

RAKENNUTTAJA

Yltöisten tilan vuokraaja.

MUUTOSVAIHEET

Laajennus 1890-luvulla. Peruskorjaus 1990-luvulla.

SÄILYNEISYYS

1990-luvun peruskorjaus on heikentänyt rakennuksen autenttisuutta. Rakennuksen pohjoispuolella on uusi sokkeli betonista ja salaojitus. Rakennuksen seinän alaosa on pellitetty ja yläosaan on tehty uusi rimalauoitus. Ovet on uusittu, samoin betoniportaat niiden edustoilla. Rakennuksen länsi- ja eteläseinustalla on myöhemmin siihen rakennettu kivipengerrys. Lisäksi länsiseinustalla on terrassirakenne.

RAKENNUKSEN ASEMA

Mäkitupa on yksi alueen vanhimmista rakennuksista. Nykyisin se on osa pääasiassa sotien jälkeen rakennettua asuinrakennusten ryhmää Toivonlinnan tien pohjoispuolella Matinkallion rinteessä.

OMINAISPIIRTEET

Rakennuksen harjakattoinen yleishahmo on sille tunnusomainen. Rakennuksen on kahta tyyppiä ikkunoita, mikä viestii sen vaiheista. Julkisivu on ajallisesti kerroksellinen.

MUUTA

Rakennuksen lähiympäristön maastoa on muokattu ja siihen liittyy pieni puutarha.

MAAKELLARI



YLEISLUONNEHDINTA

Maakellarista on näkyvissä etelään, tielle katsova maalamaton betoniseinä. Seinän ylälinja on kaareva ja sen keskellä on peltinen ovi, jossa on puukarmit. Ylärinteen puolelta kellarin hahmo erottuu maastosta. Katolla on kaksi ilmanvaihtoputkea. Lisäksi katolla on levyillä verhottu kulmikas ulkonema. Kellari on todennäköisesti holvattu. Lattia on pääosin maata ja yhdessä huoneessa betonia. Kellarissa on maalattuja betonipylväitä.

RAKENNUSTAPA

Seinä on valettu betonista.

RAKENNUSNUMERO

303642

BRUTTOALA

38 m²

RAKENNUSVUOSI

1910

KÄYTTÖ

Ollut maakellari, nykyisin hylätty.

RAKENNUTTAJA

Yltöisten tilan vuokraaja.

SÄILYNEISYYS

Kellarin tekninen kunto on rapautunut käyttämättömänä. Rakennus oli purettavien listalla 2018, mutta jäi purkamatta. Tiedot sisätiloista ovat tästä vaiheesta.

RAKENNUKSEN ASEMA

Sotilasvirikatalon aikainen rakennus sijaitsee asuinrakennusten vieressä Toivonlinnantien pohjoispuolella.

MUUTA

Kellarissa ei käyty sisällä, koska oven eteen on muodostunut maapenkki ja ovea ei saatu auki.

JUURESVARASTO



YLEISLUONNEHDINTA

Rinteessä, tien vieressä sijaitseva harjakattoinen rakennus on tien puolelta yksikerroksinen ja alarinteen puolelta kaksikerroksinen. Ylärinteen päädyissä on liukuovet ja alkuperäiset luonnonkivistä ladotut luisikat. Luisien kohdalla on tehty maantäyttöä. Nykyinen ramppi on betonista. Koillispäädyssä on säilynyt pätkä alkuperäistä kaidetta, jossa on sementtitolpat ja käsijohde metalliputkea.

Rakennuksen länsipäädyssä on toisessa kerroksessa vaakasuuntainen ikkuna, jossa on neljä koristeellista puitetta. Lounaisjulkisivun kellarin ikkunat on muurattu umpeen. Yläkerta on puurakenteinen ja yhtenäistä tilaa. Alakerrassa on talon pitkittäissuuntainen käytävä ja rinteen puolella varastoja. Alarinteen puolelle avautuu neljä ovea ja lounaispäädyssä yksi. Ovet ovat pysty paneeloituja ja mustaksi maalattuja, alkuperäisiä ovia.

RAKENNUSTAPA

Sokkeli on valettu betonista. Seinän alaosa on muurattu sementtitiilistä. Seinän yläosassa on punamullattu pystylaudointi ja ulkonurkissa on valkoiset peitelaudat. Katto on verhottu sementtitiilillä. Katto on hyvin sammaloitunut.

PYSYVÄ RAKENNUSTUNNUS

102430165V

VANHA RAKENNUSTUNNUS

202-523-1-2-10

RAKENNUSNUMERO

303643

BRUTTOALA

284 m²

RAKENNUSVUOSI

1929

KÄYTTÖ

Yläkerrassa on kalustovaja ja alakerrassa viilennetty juuresvarasto. Käyttö väheni vihannestalon valmistamisen 1997 jälkeen. Rakennus on poistettu käytöstä 2019.

RAKENNUTTAJA

Suomen valtio

SUUNNITTELIJA

Ei tiedossa.

MUUTOSVAIHEET

Katto sortui 1950-luvulla lumikuroman takia ja korjattiin. Vihannesvarastoja on uusittu jossain vaiheessa.

SÄILYNEISYYS

Rakennus on säilynyt erittäin hyvin 1920-luvun asussa. Se on todistusvoimainen. Myös kellarikerroksen julkisivussa käytetty sementtitiili on ajankohdan maatalousrakentamiselle tyypillinen materiaali.

RAKENNUKSEN ASEMA

Rakennus sijaitsee Toivonlinnantien kupeessa, sen eteläpuolella. Alarinteen puolella on tammikuja, joka on peräisin 1920-luvulta koetilan perustamisvaiheesta ja joka erottaa rakennuksen peltoaukeasta. Rakennus rajaa peltoaukeaa laaksosta käsin. Sen sijainti tien vieressä kertoo pihapiiriin saapumisesta.

OMINAISPIIRTEET

Rinteeseen sijoittuva rakennus on ajalleen tyypillinen käyttörakennus.

MUUTA

Ylemmän kerroksen erkaneet tieltä betonista tehty ramppi, joka on 1920-luvulta. Maankorkoja on muokattu jälkikäteen, rampin päälle on tehty kivilatomus.

TYÖVÄEN ASUINRAKENNUS



YLEISLUONNEHDINTA

Rakennus on puolitoistakerroksinen, harjakattoinen talo, jossa on kolme kuistia. Siinä on ollut kolme asuntoa.

RAKENNUSTAPA

Rakennuksen runko on puurakenteinen, sen julkisivuverhouksena on rimalaudoitus, joka on uusittu. Rakennuksen kulmissa on valkoiseksi maalatut nurkkalaudat. Katon katteena on sementtitiilikate (uusittu 1990-luvulla).

PYSYVÄ RAKENNUSTUNNUS

102430166W

VANHA RAKENNUSTUNNUS

202-523-1-2-11

RAKENNUSNUMERO

303644

BRUTTOALA

170 m²

RAKENNUSVUOSI

1929

KÄYTTÖ

Asuinrakennus

RAKENNUTTAJA

Suomen valtio koetilaa varten

MUUTOSVAIHEET

Peruskorjaus 2000-luvulla

SÄILYNEISYYS

Rakennuksen yleisilme on säilynyt alkuperäisenä, mutta korjaustapa on rakennuksen luonteelle vieras, esimerkiksi puualumiini-ikkunat ja koteloitu räystääs. Rakennuksen kuistien portaat ja kaitteet ovat alkuperäisiä.

RAKENNUKSEN ASEMA

Rakennus kuuluu koetilan perustamisvaiheen keskeiseen rakennuskantaan ja pihapiiriin.

SUOJELUTARVE

Suojeltava rakennus

KALUSTOVAJA



YLEISLUONNEHDINTA

Harjakattoinen ja puolilämmin hyötyrakennus sijaitsee rinteessä. Ylärinteen puolella se on yksi- ja alarinteen puolella kaksikerroksinen. Ylärinteen puolella julkisivussa on neljä tallin ovea. Ovet ovat pariovia, joissa on pystypanelointi. Sisällä on autotalleja, joissa on betoniseinät ja lattiat, seinustalla on putkipattereita.

RAKENNUSTAPA

Ulkoseinät on rapattu ja ne ovat maalaamattomia. Rakennuksessa on harjakatto, jossa on tiilikate. Piippu on kalkkitiiltä. Rakennuksen eteläseinustalla on puukatos. Rakennuksen välipohjat ovat betonirakenteisia.

PYSYVÄ RAKENNUSTUNNUS

102430167X

VANHA RAKENNUSTUNNUS

202-523-1-2-12

RAKENNUSNUMERO

303645

BRUTTOALA

250 m²

RAKENNUSVUOSI

1957

KÄYTTÖ

Kalustovaja

RAKENNUTTAJA

Suomen valtio koetilaa varten

SÄILYNEISYYS

Rakennus on säilynyt hyvin 1950-luvun asussaan.

RAKENNUKSEN ASEMA

Rakennus sijaitsee pääpihaa alempana, sen eteläpuolella osana maatalousrakennusten pihaa.

OMINAISPIIRTEET

Aikansa tyyppillinen maatalousrakennus.

MUUTA

Rakennuksen paikalla sijainnut koetilan perustamisvaiheessa kuuden hevosen talli ja tallimiehen asunto.

HEDELMÄTALO



YLEISLUONNEHDINTA

Mansardikattoinen entinen navetta hyödyntää sijaintiaan rinteessä. Ylempään kerrokseen johtaa silta. Ensimmäisen kerroksen seinissä on harkkorakenne ja ne on slammattu. Rakennuksen itä- ja länsipäädyissä on betonisokkeli. Eteläpuolella näkyy rakennuksen keskivaiheilla vanha luonnonkiviperustus, joka on myös slammattu. Toisen kerroksen seinät ovat puurunkoiset ja lautaverhotut, toisen kerroksen päädyissä on leveät puuikkunat. Seinät olivat alunperin punamullatit ja räystaslaudat valkoisia. Ikkunat ovat kaksinkertaiset ja sisään-ulos avautuvat. Rakennuksessa on puuovet.

RAKENNUSTAPA

Sokkeli osin betonia, osin luonnonkiveä. Seinät ensimmäisessä kerroksessa harkkoa ja toisessa puurakenteiset. Vesikatolla on uusittu tiilikate.

PYSYVÄ RAKENNUSTUNNUS

102430164U

VANHA RAKENNUSTUNNUS

202-523-1-2-9

Rakennusnumero 303646

BRUTTOALA

435 m²

RAKENNUSVUOSI

Rakennettu 1926, muutettu hedelmätaloksi 1963. Hedelmätalossa on jäädyttämöt, kylmävarastot ja työhuoneita.

KÄYTTÖ

Navetta rakennettiin vanhojen karjarakennusten

paikoille 1926. Navetta muutettiin varastorakennukseksi, sen jälkeen kun lehmien pito lopetettiin 1961. Toiminut kylmävarastona, hedelmätalona ja tutkimusvarastona. Vuoden 2014 piirustuksissa käyttönä on kylmiötä, toimisto ja sosiaalitalaa.

RAKENNUTTAJA

Suomen valtio koetilaa varten

SUUNNITTELIJA

1962 arkkitehti O. Holmberg, Turku

MUUTOSVAIHEET

Rakennusta laajennettiin ja sen käyttötarkoitus muutui 1962. Savupiippu, muuripata, lantala, AIV-rehusäiliö, ilmastointipoistohormit, ruokintapöydät parsintiloineen purettiin. Huonetilaan saatiin lisää korkeutta lattiaa purkamalla. Ovet ja ikkunat karmeineen purettiin ja uusittiin. Aukotusta muutettiin. Lastaussillan puoleinen seinä ja välikatto uusittiin osittain. Rakennukseen asennettiin koneellinen ilmastointi. Toimisto-osaan valettiin uudet perustukset. Maanvarainen lattia uusittiin. Seinät ja katot lämpöeristettiin.

SÄILYNEISYYS

Rakennus on muutoksista huolimatta todistusvoimainen ja kerroksellinen.

RAKENNUKSEN ASEMA

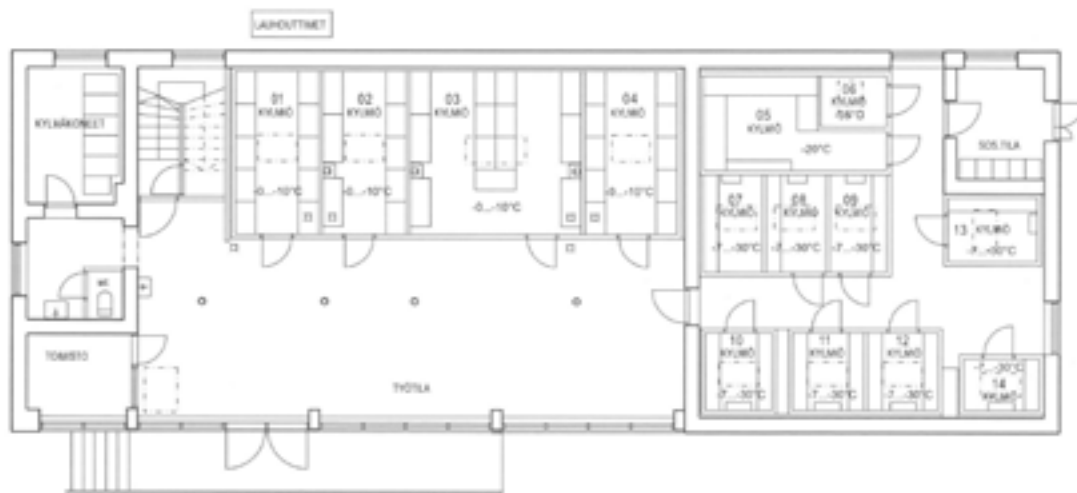
Osa maatalousrakennusten pihaa

OMINAISPIIRTEET

Mansardikatto on vahva maisemallinen elementti. Entisellä navetalla on vahva identiteetti muutoksista huolimatta.



↑ Navetta kuvattuna 1947 ennen muutosta. Sen oikealla puolella näkyy muuntamo. LUKE.



↑ 1. kerroksen pohjapiirros vastaa nykytilaa. suuri osa varastoista oli tutkimushetkellä tyhjiä. Senaatti-kiinteistöt, Turku.

MUUNTAMO



YLEISLUONNEHDINTA

Pieni, pohjaltaan neliön muotoinen, muuntamorakennus on noin kahden kerroksen korkuinen. Seinät on muurattu sementtitiilistä vuorolimityksellä ja katto on aumattu hattu.

RAKENNUSTAPA

Sokkeli on betonia. Seinät on betonitiilimuuria vuorolimityksellä. Seinä on yhden kiven vahvuinen. Katto on peltiä. Alkuperäinen ovi on peltiä ja maalattu mustaksi. Ikkuna on yksilasinen, pitkänomainen puuikkuna.

RAKENNUSNUMERO

303647

BRUTTOALA

8 m²

RAKENNUSVUOSI

1939

KÄYTTÖ

Tekninen tila

RAKENNUTTAJA

Suomen valtio koetilaa varten

SÄILYNEISYYS

Rakennuksen ulkoasu on säilynyt alkuperäisenä.

RAKENNUKSEN ASEMA

Rakennus sijaitsee pääpihaa alempana, sen eteläpuolella osana maatalousrakennusten pihaa.

OMINAISPIIRTEET

Tornimainen muuntamo on peräisin koetilan perustamisvaiheesta ja todistaa maatalouden sähköistymisestä.

TAIMIVARASTO



YLEISLUONNEHDINTA

Yksikerroksinen, harjakattoinen maatalousrakennus. Toisen kerroksen lounaispäädyssä on luukut.

RAKENNUSTAPA

Rakennus on osin tiili- ja osin puurunkoinen. Alemman kerroksen seinät on rapatut ja ylemmän kerroksen seinissä on lautaverhoilu. Rakennuksessa on betonisokkeli ja lattia on betonia. Ikkunat ovat alkuperäiset puuikkunat. Rakennuksen katteena on tiilikate.

PYSYVÄ RAKENNUSTUNNUS

1024301701

RAKENNUSNUMERO

303648

BRUTTOALA

129 m²

RAKENNUSVUOSI

1944 tai 1939 (Turun karttapalvelu)

KÄYTTÖ

Talousrakennus, nykyisin taimivarasto

RAKENNUTTAJA

Suomen valtio koetilaa varten

SÄILYNEISYYS

Rakennus on säilynyt hyvin.

RAKENNUKSEN ASEMA

Rakennus sijaitsee pääpihaa alempana, sen kaakkoispuolella osana maatalousrakennusten pihaa.

OMINAISPIIRTEET

Aikansa tyyppillinen maatalousrakennus.

TAIMIKASVIHUONE



YLEISLUONNEHDINTA

Yksikerroksinen, harjakattoinen betonirakennus on koetilan perustamisvaiheesta ja sijoitettu poikkisuuntaisesti rinteeseen nähden. Siihen liittyvä kasvihuone on rakennettu 1986. Uudehko suuri kasvihuone on tehty kennolevystä rakennettu vanhan sokkelin päälle.

RAKENNUSTAPA

1930-luvun matalassa tukirakennuksessa rakennuksessa on betonisokkeli ja -seinät. Päätysinä on rapattu. Kasvihuoneen julkisivut ovat kaksikerrosakryylilevyä. Kasvihuoneen puitteina käytettiin Oy Nokia Ab:n kasvihuoneen alumiinipuitteita, jotka kiinnitettiin teräsrunkoon. Teräsrunko on tehty hiekkapuhalletusta ja sinkkiruiskutettusta profiilista. Ovet ovat valmistrakenteisia sinkittyjä teräsovia. Jalusta tehtiin betonipintaisena. Laatta on maanvarainen. Perusmuuri tehtiin betonista.

RAKENNUSNUMERO

303658

BRUTTOALA

487 m²

RAKENNUSVUOSI

1932

KÄYTTÖ

Kasvihuone

RAKENNUTTAJA

Suomen valtio koetilaa varten

MUUTOSVAIHEET

1969 Kasvihuonesiipi

1986 Kasvihuonesiipi, leveys 16,6 m

SÄILYNEISYYS

Runkorakennus on säilynyt hyvin.

RAKENNUKSEN ASEMA

Rakennus sijaitsee pääpihaa alempana, sen kaakkoispuolella osana maatalousrakennusten pihaa. Se edustaa koetilan alkuvaihetta.

OMINAISPIIRTEET

Tukirakennuksen näkyvät julkisivut on rapattu, mutta sivuseiniä ei. Betoni oli tyypillinen rakennusmateriaali perustamisvaiheen maatalosurakennuksissa.



← Valokuvassa vuodelta 1932 näkyy varhaisimpien kasvihuoneiden rakentamistapa. Suorat, matalat seinät on muurattu kevytsementtiharkoista ja harjakatto on todennäköisesti puurakenteinen. Kasvihuoneen tulirakennuksessa sijaitsi lämpökeskus. Edessä on lavatarha. Lavat lämmitettiin pannuhuoneesta tulevilla lämminvesiputkillia. LUKE.



← Kasvihuone sijaitsi maatalousrakennusten pihalla, pääpihaa alemmalla tasolla. Oikealla puolella on aitta ja kasvihuoneen takana näkyy kanala, joka siirrettiin uuden päärakennuksen paikalta. Kuva on otettu lokakuussa 1932. LUKE.

RAKENNUS NUMERO 17

KASTI ELI SESONKIKASVIHUONE

YLEISLUONNEHDINTA

Yksikerroksinen kasvihuone on purettu 1996 jälkeen.

RAKENNUSTAPA

Sokkeli betonia, runko betonia, satulakatto, julkisivut lasia ja betonia

PYSYVÄ RAKENNUSTUNNUS

100365252S

RAKENNUSVUOSI

1981, purettu 2018

KÄYTTÖ

Kasvihuone

RAKENNUTTAJA

Suomen valtio koetilaa varten

RAKENNUKSEN ASEMA

Rakennus liittyy talouspihaan, vaikka sijaitsee etäämpänä.

RAKENNUS NUMERO 18

KASVIHUONE

YLEISLUONNEHDINTA

Rakennus on purettu 2018.

PYSYVÄ RAKENNUSTUNNUS

10035515076

VANHA RAKENNUSTUNNUS

202-523-1-2-18

RAKENNUSVUOSI

1959, purettu 2018

KÄYTTÖ

Kasvihuone

RAKENNUTTAJA

Suomen valtio koetilaa varten

SUUNNITTELIJA

Turun piirirakennustoimisto

RAKENNUKSEN ASEMA

Rakennus liittyy talouspihaan, vaikka sijaitsee etäämpänä.

SAUNA

YLEISLUONNEHDINTA

Julkisivut koostuvat tiilimuurauksesta alakerrassa ja betonisokkelista. Yläkerta on puurakenteinen. Vesikat-
to on tiiltä. Rakennuksessa on kaksi erillistä löylyhuo-
netta ja niiden pesu- ja pukeutumistilat. Lisäksi raken-
nuksessa on pieniä varastoja, wc ja lämmönjakohuone.
Löylyhuoneiden lattiat ovat betonia, seinät ja katot on
paneloitu. Toinen pesuhuone on laatoitettu, lattiat ja
seinät, toinen maalatulla betonipinnalla.

RAKENNUSTAPA

Betonisokkeli, runko sementtitiiltä, julkisivut osittain
puurimaa, satulakatto

PYSYVÄ RAKENNUSTUNNUS

1035515087

BRUTTOALA

172 m²

RAKENNUSVUOSI

1953, purettu 2018

KÄYTTÖ

Sauna

RAKENNUTTAJA

Suomen valtio koetilaa varten

RAKENNUKSEN ASEMA

Rakennus on aikanaan sijainnut lähes meren rannas-
sa.

LUHTI



YLEISLUONNEHDINTA

Luhti on alueen vanhin rakennus. Pienimittakaa-
vainen, kaksikerroksinen rakennus on tehty vaaka-
hirrestä ja katto on harja. Seinät on punamullattu ja
ristisalvokset on koteloitu ja laudat maalattu valkoisik-
si. Kuistin ja luhdin tolpat on tehty hirrestä ja maa-
lattu valkoisiksi. Luhtiparvekkeelle on käynti kuistin
päädyistä. Katto on uusittu ja verhottu tiilellä (arvio
1990-luku). Katonkannattajat ovat rakennuksen pi-
tuussuuntaisia.

PYSYVÄ RAKENNUSTUNNUS

1035515098

RAKENNUSTAPA

Sokkeli on luonnonkiveä ja betonia, runko hirttä.

BRUTTOALA

29 m²

RAKENNUSVUOSI

1916 (Turun karttapalvelu)

KÄYTTÖ

Talousrakennus, rakennuksessa on ollut sauna (inven-
tointi 2001).

RAKENNUTTAJA

Virkatalon aikainen rakennus

SUUNNITTELIJA

Ei tiedossa

MUUTOSVAIHEET

Sisätilat paneloitu kesähuoneiksi jossain vaiheessa.
Toiminut ilmeisesti myös mankelointitilana.

SÄILYNEISYYS

Luhdille on korjaamalla aiheutettu rakenteellisia
vaurioita. Luonnonkivisokkelin eteen ja osittain hir-
sirakenteen eteen on valettu betonimuuri (arviolta
1930-luvulla). Laho- ja hyönteisvaurioita esiintyy ra-
kennuksen kaikilla seinillä laajasti, ei pelkästään alim-
missa hirsissä. Toiseen kerrokseen sisustettuun kesä-
huoneeseen on asennettu suhteettoman suuri ikkuna.
Eteläjulkisivulla kasvaa suuria köynnöksiä.

RAKENNUKSEN ASEMA

Rakennus kuuluu koetilan keskeiseen pihapiiriin.

OMINAISPIIRTEET

Hirsiaitta tuo kokonaisuuteen ajallista syvyyttä.

MUUTA

Rakennus kaipaa pikaista ja asiantuntevaa korjausta.

VILJATALO



YLEISLUONNEHDINTA

Oy Alkoholiliike Ab rahoitti Yltöisissä harjoitettua maustekasvitutkimusta, koska sotien aikana ja sen jälkeen oli vaikeuksia saada Alkon tarvitsemia mausteita ulkomailta. Rakennusta on kutsuttu Alkon ladoksi ja viinaladoksi. Yksikerroksinen, pitkänomainen, harjakattoinen ja kookas rakennus sijoittuu tasaiselle maalle. Sen päädyissä on suuret tuplaovet. Julkisivut ovat punaiseksi maalattua rimalaudoitusta ja nurkkalaudat valkoisia.

RAKENNUSTAPA

Rakennuksen alapohja on maanvarainen ja perustus betonia. Rakennus on puurakenteinen. Vesikatto on sementtitiiltä (uusittu 1990-luvulla) ja siinä on riippukourut. Ovet ovat valkoisia paneeliovia. Pellon suuntaan on vaakasuuntaisia ikkunoita. Talon edustalla on suuria sementtilaattoja, kooltaan noin 3,5 metriä kanttiinsa. Pihassa on kaasusäiliö.

PYSYVÄ RAKENNUSTUNNUS

103551487J

BRUTTOALA

240 m²

RAKENNUSVUOSI

1945

KÄYTTÖ

Taloussrakennus, jossa on myös ollut laboratorio.

RAKENNUTTAJA

Suomen valtio

MUUTOSVAIHEET

Ladon päädyssä on ollut vellikello. Rakennus on muutettu sisältä täysin ja se on nykyisin kalustovarasto. Rakennuksessa on LUKE:n aika toiminut Tuorlasta siirtynyt entinen Metlan tutkimusyksikkö.

SÄILYNEISYYS

Rakennuksen julkisivuja ja kattomuotoa on muutettu.

RAKENNUKSEN ASEMA

Rakennus kuuluu talous- ja huoltopihaan.

OMINAISPIIRTEET

Ajalleen tyyppillinen maataloussrakennus.

MUUTA

Aluksi rakennusta kutsuttiin viinaladoksi. Rakennus esiintyy nimellä traktorihalli-kuivaamo 2001 inventoinnissa.

PUIMALA



YLEISLUONNEHDINTA

Yksikerroksinen kylmä puimala, vinkkelirakennus, on rakennettu 1917. Rakennuksessa on länsi-itä-suuntainen pääsiipi ja siihen nähden poikittaiset sivusiivet. Pohjoiset umpinaiset siivet ovat vanhempia kuin avonainen eteläinen sivusiipi.

RAKENNUSTAPA

Rakennuksessa on betonisokkeli. Seinät ovat pystylautaa ja punamullatut. Kattomuoto on harja. Vanhemman osan ovet ovat liukuovia, vastaavaa helaa on käytetty vuonna 1929 valmistuneessa juureskellarissa.

PYSYVÄ RAKENNUSTUNNUS

103551488K

RAKENNUSVUOSI

1917

KÄYTTÖ

Taloussrakennus

RAKENNUTTAJA

Tilan aikainen rakennus.

MUUTOSVAIHEET

Rakennusta on ilmeisesti jatkettu tai modernisoitu koetilan perustamisvaiheessa ja laajennettu arviolta 1950-luvulla.

SÄILYNEISYYS

Vanhaa osaa on laajennettu. Ilme lienee lähellä alkuperäistä mutta tekninen kunto on heikko.

RAKENNUKSEN ASEMA

Rakennus on osa huoltopihaa.

OMINAISPIIRTEET

Ajalleen tyypillinen maatalousrakennus.

MUUTA

Rakennuksesta on käytetty myös nimiä avovarasto ja suuli.

KASVIHUONEET JA LÄMPÖKESKUS



YLEISLUONNEHDINTA

Kyseessä on huoltorakennus ja kolme kasvihuonetta. Huoltorakennukseen sijoittui alunperin myös pari tutkijanhuonetta, laboratorio ja varastoja. Sen julkisivut olivat puurunkoisia ja ulkovuoraus tehty pystyyn. Yksikerroksinen, harjakattoinen kasvihuoneen runkorakennus on nykyilmeeltään pari vihannesvaraston (rakennus 27) kanssa.

Runkoon liittyy sisäyhteyksin kaksi runkoon nähden poikkisuuntaista kasvihuonetta ja kolmas erillinen kasvihuone. Julkisivut on pysty-laudoitettu ja maalattu punaiseksi. Puuikkunoiden alapuolella on kasetoitu kenttä, joka on maalattu siniharmaaksi. Ikkunat ovat vaakasuuntaisia. Ovet ovat puupaneeliovina. Rakennuksen itäpäässä on lämpökeskus, ja katolla kohoaa korkea piippu ja jonka julkisivut ovat sementtitiiltä.

RAKENNUSTAPA

Runkorakennuksessa on betonisokkeli. Rakennus on puurakenteinen lämpökeskuksen päätä lukuun ottamatta. Lämpökeskuksen seinät on maalattua tiilimuuria. Harjakatto on loiva ja katettu sementtitiilillä. Kasvihuoneiden kantavana rakenteena on kaarirakennus.

PYSYVÄ RAKENNUSTUNNUS

103551489L

BRUTTOALA

1700 m²

RAKENNUSVUOSI

1968

KÄYTTÖ

Kasvihuone, laboratorio

RAKENNUTTAJA

Suomen valtio

SUUNNITTELIJA

1967 Omarakenne Oy

1996 Vahtera Arkkitehdit Oy, peruskorjaus

2012 Arkkitehtitoimisto Matti Takala, muutoksia

MUUTOSVAIHEET

1989 Laboratoriotilojen järjestäminen

1997 Peruskorjaus ja neljän kylmiön järjestäminen

2012 Kasvihuoneen korottaminen

2018 Piipun purku

SÄILYNEISYYS

1960-luvun rakennuksen ulkoasu on yhdenmukaistettu vuonna 1997 valmistuneen vihannesvaraston kanssa.

RAKENNUKSEN ASEMA

Rakennus kuuluu talous- ja huoltopihaan. se on 1960-luvun maisemaa luova rakennus, joka kertoo laitoksen toiminnasta.

OMINAISPIIRTEET

Rakennus on tavanomainen hyötyrakennus. Kasvihuoneet ovat koeviljelyn työvälineitä.



↑ Kolmihuoneisen kasvihuoneen osastojen käyttö 1997 peruskorjauksen jälkeen. LUKE.



↑ Ilmakuva. Ark-byroo 2020.

RAKENNUS NUMERO 25

KÄYTTÖVEDEN PUHDISTAMO



PYSYVÄ RAKENNUSTUNNUS

103551491N

RAKENNUSVUOSI

1977

KÄYTTÖ

Talousrakennus

RAKENNUTTAJA

Suomen valtio

YLEISLUONNEHDINTA

Yksikerroksinen käyttöveden puhdistamo

RAKENNUKSEN ASEMA

Rakennus sijaitsee keskeisten pihapiirien ulkopuolella.

RAKENNUS NUMERO 26

JÄTEVEDEN PUHDISTAMO



RAKENNUSVUOSI

1977

KÄYTTÖ

Talousrakennus

RAKENNUTTAJA

Suomen valtio

RAKENNUKSEN ASEMA

Rakennus sijaitsee keskeisten pihapiirien ulkopuolella.

YLEISLUONNEHDINTA

Yksikerroksinen jäteveden puhdistamo

RAKENNUSTAPA

Sokkeli on betonia, seinät kalkkihiekkatiiltä.

PYSYVÄ RAKENNUSTUNNUS

103551492P

BRUTTOALA

16 m²

VIHANNESTALO



YLEISLUONNEHDINTA

Yksikerroksinen vihannestalo on arkkitehtoniselta ilmeeltään postmodernistinen. Sen julkisivussa on kierrätetty aiheita niin maataloille tyypillisistä aiheista ja värityksestä kuin muiden rakennustyyppien teemoja. Vihannestalossa on kaksi samansuuntaista siipeä, joista toinen on korkeampi. Harjakatto on porrastettu. Pihanpuoleisella sivulla on pääsisäänkäynti, jota kattaa pilariparin tukema katos ja ulokkeellinen osa. Rakennus on yksikerroksinen. Sokkeli on sileäksi vallettua betonia, seinät punamullan värisiksi maalattua rimalaudoitusta. Ikkunoiden alla on siniharmaat paneelikentät, joissa on diagonaalinen ristikuvio. Ikkunat toistavat perinteisen ruutuikkunan aiheita, mutta niiden mittakaava on suurempi. Ovet ovat siniharmaita paneeliovina. Talon ovelle on vinolaudoitusta. Katto on tiiltä, räystäillä riippukourut ja räystäät avoimia. Pohjoisseinä on umpinainen.

RAKENNUSTAPA

Rakennuksen kantavana runkona on korkealla osalla teräspilarit ja -palkit, matalalla osalla puurunkoiset ulkoseinät. Ikkunat ovat puu-alumiini-ikkunoita. Pääovi on alumiinirakenteinen lasiovi, muut metallirunkoisia ja puupaneelipintaisia ulko-ovia. Tasot sisäänkäyntien edessä ovat betonia. Vesikate on savitiilen punainen betonitiilikate.

PYSYVÄ RAKENNUSTUNNUS

102430168Y

VANHA RAKENNUSTUNNUS

202-523-1-2-13

BRUTTOALA

351 m²

RAKENNUSVUOSI

1997

KÄYTTÖ

Monenlaisia vihannesvarastoja

RAKENNUTTAJA

Suomen valtio

SUUNNITTELIJA

Arkkitehtitoimisto Sigge

MUUTOSVAIHEET

Ei ole.

SÄILYNEISYYS

Rakennus on säilynyt hyvin 1997 asussa.

RAKENNUKSEN ASEMA

Rakennus kuuluu kasvihuoneiden ja maatalousrakennusten pihaan.

OMINAISPIIRTEET

Ajankohdalleen tyypillinen maatalousrakennus.

MUUTA

Rakennus aiottiin ensin sijoittaa kasvihuoneiden kaakkoispuolelle.

RAKENNUS NUMERO 28

KASVIHUONE



YLEISLUONNEHDINTA

Yksikerroksinen kasvihuone

PYSYVÄ RAKENNUSTUNNUS

103551514D

VANHA RAKENNUSTUNNUS

202-523-1-2-28

RAKENNUSVUOSI

1970

KÄYTTÖ

Kasvihuone

RAKENNUTTAJA

Suomen valtio

RAKENNUKSEN ASEMA

Rakennus kuuluu talous- ja huoltopihaan.

RAKENNUS NUMERO 29

Ei tietoja

PUMPPAAMO

RAKENNUS NUMERO 30

UUSI KONEHALLI



YLEISLUONNEHDINTA

Yksikerroksinen, kookas ja harjakattoinen varastorakennus on väritykseltään sopeutettu vanhaan rakennuskantaan, mutta sen materiaalit ja mittakaava poikkeavat aikaisemmista rakennuksista.

RAKENNUSTAPA

Sokkeli betonia. Runko ei tiedossa. Julkisivut maalattua metallilevyä.

PYSYVÄ RAKENNUSTUNNUS

103551516F

VANHA RAKENNUSTUNNUS

202-523-1-2-30

RAKENNUSVUOSI

2006

KÄYTTÖ

Muu varastorakennus

5. Pihapiiri ja maisema

5.1. Maiseman ominaispiirteet

Tässä luvussa tarkastellaan kulttuurimaiseman sekä pihapiirin ominaispiirteitä. Tarkastelu keskittyy pääasiassa asuinpihojen, pääpihan ja maatalousrakennusten talouspihojen muodostamiin pihapiireihin koetilatoiminnan aikana. Alueelle on tehty maastokäynti 8.4.2020.

Aluetta ympäröivä maisema on voimakkaiden luonnonpiirteiden määrittämä. Pitkänomaisen laakson pohjalle syntyneet yhtenäiset peltoalueet rajautuvat suoraviivaisesti niitä reunustaviin metsäisiin kallioselänteisiin ja -kumpareisiin. Rakennukset ja rakennusryhmät sijaitsevat tyypillisesti näillä kumpareilla tai kallioselänteiden rinteillä, pellon ja metsän rajassa, usein luontaisen topografian määrittelemänä, kaakois- tai länsirinteillä.

Kapeiden laaksojen pohjalla oleva viljava maa-ala on otettu hyötykäyttöön jo varhain. Avoin niitty- ja peltoala näkyy nykyisen laajuksena jo vuosia 1776–1805 laaditussa Kuninkaan kartastossa sekä vuoden 1879 venäläisessä topografikartassa. Usein viljelylaaksojen keskellä on kapeat vesiuomat, jotka laskevat merenlahteen. Yltöisten peltoalueen vesiuomaa on todennäköisesti suoritettu useiden salaojitusten myötä.

Myös alueen tiestö on vanhaa. Nykyinen Toivonlinnantie, vanha kylätie ja entinen ratsupolku, kulkee saatavilla olevien karttojen mukaan kallioselänteen reunassa seuraten tiiviisti 20 metrin korkeusasemaa. Ratsupolku on aikanaan yhdistänyt Yltöisten sotilasvirkatalon ja läheisen Hiirlän yksinäistalon Piikkiön keskukseen sekä Turku–Viipuri-väliseen Suureen Rantatiehen. Toinen vanha sivutie, todennäköisesti varhainen kärrypolku, nykyinen Linnunpääntie, on kulkenut Piikkiöstä Linnunpäähän Yltöisten itäpuolella.



↑ Ote venäläisestä topografiakartasta vuodelta 1879. Avoimen maiseman piirteet hahmottuvat selvästi. Niityt (keltainen) ja pellot (valkoinen) levittäytyvät kallioselänteiden ja -kumpareiden väleihin. Yltöisten sotilasvirkatalo sijaitsee rinteellä noin 20 metriä merenpinnan yläpuolella. KA.



← Tiluskartta vuodelta 1915 osoittaa sotilasvirkataloon kuuluneen rakennusryppään ja pihapiirin sijainnin peltoaukean päätepisteinä. Päärakennuksen ympärille on piirretty puutarha. KA.

5.2. Pihapiirin kehittyminen



← Koetilan edustan muotopuutarhaa ja leikatulla pensasaidalla rajattu terassi vuonna 1934. LUKE.

Yltöisten virkatalon rakennukset ovat sijainneet hie- man ylempänä rinteessä, peltoalueen lounaisnurkassa viljelymaiseman päätteenä, selänteen ja laakson rajal- la lähellä merta. Rinne viettää kaakkoon. Rakennukset pihapiireineen ovat ryhmittyneet terassimaisesti kor- keusasemien 20–25 m mpy mukaisesti tien molemmin puolin. Näkymät suuntautuvat voimakkaasti luotee- seen ja rannan puuston yli, kaislojen ja ruovikon val- taamalle merenlahdelle. Vastaavasti rakennusryhmä on näkynyt peltojen päätepisteenä tilalle saavuttaessa.

Koetilatoiminnan aloitettua 1930-luvulla, lähi- maisema ja pihapiirit kokivat suuria muutoksia, kun siirryttiin perinteisistä maataloustoiminnoista kas- vinjalostukseen. Uusien rakennusten rakentaminen, voimakkaat pengerrykset ja pihojen terassointi muutti perinteisen maatalouspihapiirin ilmettä merkittävästi. Kasvihuoneet, koeviljelyalueet, avomaavihannekset sekä puutarhakasvit toivat oman ilmeensä, jolla oli vaikutuksia myös peltomaisemassa. Tuulensuojaksi istutettiin peltolohkojen väleihin kuusiaitoja. Samal- la näkymä merenlahdelle estyi. Maatalousalueiden yksi suuri murros tapahtui 1920-luvulla, jolloin myös maataloja sähköistys aloitettiin ja peltolohkojen yli vedettiin sähkölinjoja.

Seuraava maisemaa muokannut vaihe oli sotien jälkeen 1950-luvulla, kun peltokasvikokeet lopetettiin ja koetilalla siirryttiin suurelta osin hedelmä- ja mar- javiljelyyn. Seuraavan sysäyksen maatalousmaiseman muutokselle antoi karjasta luopuminen ja uusien kasvihuoneiden rakentaminen 1960-luvulla. Muutok- sista huolimatta, alueen maiseman ominaispiirteet säilyivät.

Koetilan ensimmäinen johtaja, professori Olavi Meurman kuvailee pihapiirissä ja maisemassa tapah- tuneita muutoksia. Koetilan rakentamisen aikana *Puutarha*-lehden ylipainoksessa vuodelta 1947 näin:

”Mäkinen, notkoinen ja kallioinen, korkealle peltoaukeaman ja meren yläpuolelle kohoava tontti- alue oli tasoitettava ja siihen muovattava monilukui- sia terasseja ja laitettava rappujaksoja. Kaikki nämä paikat oli vielä koristettava puu-, pensas-, perenna- ja kivikkoryhmäistutuksin, nurmikentin ja pensasai- doin...Hetimit ensimmäisenä keväänä oli lähellä rantaa, laakson poikki, istutettu pitkä kaksirivinen kuusiaita... Tällaisia suojaistutuksia tehtiin lisää vuonna 1930, jolloin siis laitokselle tätä nykyä niin luonteenomaiset, yhteensä yli kilometrin pituiset ja peltoalueen ruutu- maisesti leikkaavat kauniit kuusiaidat syntyivät.”

5.3. Puutarhasuunnitelmat

Koetilatoiminnan aloittaminen ja siihen liittyneiden rakennustöiden johdosta pihapiiri koki lähes täydellisen mylläyksen. Se, miten suunnitelmallista puutarhan rakentaminen oli, on vaikea hahmottaa käsillä olevasta aineistosta. Olettaa voi, että koetilan johtajan Olavi Meurmanin apuna tilalla toimineet assistentti Väinö Kallio sekä puutarhuri Lauri Kainonen käyttivät myös omaa näkemystään istutusten toteutuksessa. Virkatalon puisto on tiettävästi istutettu jo 1800-luvulla ja sitä perua olivat mahdollisesti myös useimmat vanhat jalopuut.

ASEMAPIIRROS – OTTO-IIVARI MEURMAN, 1929

Asemapiirros (esitetty luvussa 3) on ensimmäisiä suunnitelmia koetilatoimintaan siirryttäessä. Asemapiirroksen on laatinut arkkitehti Otto-Iivari Meurman vuonna 1929. O-I Meurman on tunnettu etenkin luontolähtöisistä kaavoistaan.

Asemapiirroksessa on myös hahmotelmia piha-piirien ja puutarhan osalta. Puutarhan muotokieli on ajalle tyypillinen muotopuutarha. Uuden päärakennuksen edustalle on suunniteltu neliönmuotoinen, pensasaidalla rajattu terassi, jonka keskeltä on suora linja rinnettä alas. Akselin päätepisteeksi on piirretty mahdollisesti puu, patsas tai kukkaistutuksia ja puoliympyrän muotoinen, pensasaidalla reunustettu aukio. Pääpihalta on useampi reitti rinnettä alas talouspihal- le. Päärakennuksen ja ruokalan edustalle on esitetty aukio, jonka keskellä on mahdollisesti puu, patsas tai kukkaistutuksia.

Nykyisten asuinpihojen puolelle on suunnitelmassa esitetty uusi rakennus ja sen yhteyteen samaa suora- kulmaista muotokieltä edustava puutarha, tai mahdollisesti koeistutuksille tarkoitettuja istutusalueita. Tien reunaan on ehdotettu pensasaitaa.

Talouspannan osalta asemapiirroksessa on esitetty istutusalueita lavaistutuksille sekä kasvihuone.

Meurmanin yleissuunnitelmasta näyttäisi puutarhan osalta toteutuneen uuden päärakennuksen edustalle esitetty terassi, ja siltä suoraan alas johtaneet

portaajat sekä tulevia asuntopihoja rajaava leikattu pensasaita tien vieressä. Myös pääpihan väylät ovat osittain toteutuneet asemapiirroksessa esitettyjen reit- tien mukaisesti. Osa reiteistä voi olla myös vanhempaa perua.

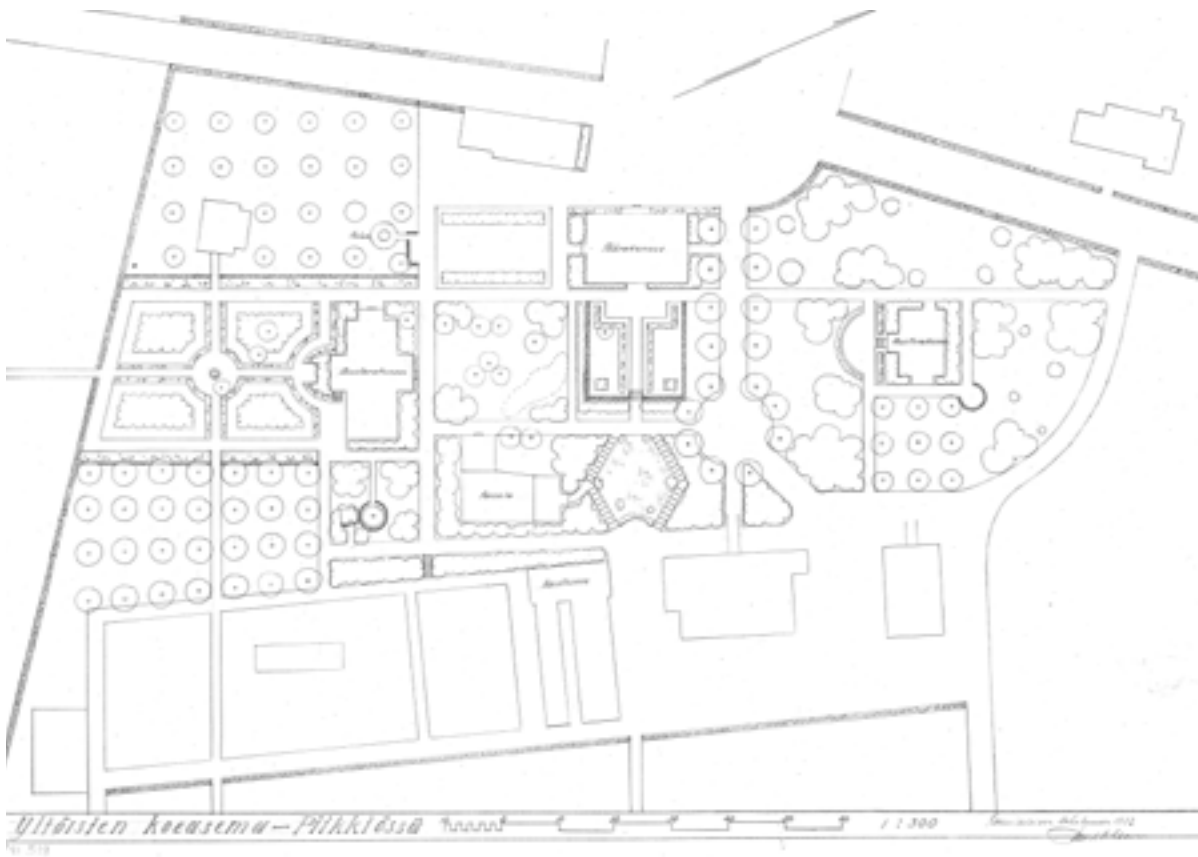
KOEASEMAN PUUTARHASUUNNITELMA – PAUL OLSSON, 1932

Varsinaisen puutarhasuunnitelman koetilalle on laatinut puutarha-arkkitehti Paul Olsson vuonna 1932. Suunnitelma noudattaa niin ikään Suomeen 1900-luvun alkupuolella tuotua muotopuutarhatyyliä. Suunnitelma kattaa vain pääpihan.

Rakennusten lähiympäristöt ovat geometrisen suoralinjaisia, aksiaalisia sommitelmia. Uuden päärakennuksen (rakennus 1) edustalla myös Olssonin suunnitelmassa esitetään neliömäistä tukimuurien ja pensasaidoin rajattua terassia, jonka keskellä polkua reunustaa todennäköisesti perennaistutukset. Teras- silta johtaa portaajat alarinteeseen kohti talouspihaa ja kasvihuoneita.

Vanhan virkatalon (rakennus A) edustalle on esitetty myös muotopuutarha, jossa polut risteävät keskiympyrällä ja aksiaalinen linja jatkuu pitkälle kohti rantaa. Osa asuntorakennuksen edustan puutarhasta voi olla myös vanhempaa virkatalon aikaista perua, joka on ajateltu säästettäväksi tai kohennettavaksi ajan tyylin mukaiseksi. Asuntorakennuksen rinteeseen puolelle on piirretty mahdollisesti kivillä reunustettu, pyöreä oleskelualue, jonka keskellä on puu. Suunnitel- massa on sommiteltu oletettavasti myös koetilan puu- tarhakasveja, kuten omena- ja hedelmäpuita. Pääpihaa rajaamaan esitetään leikattu pensasaita.

Paul Olssonin suunnitelma ei näytä toteutuneen. Ainoastaan päärakennuksen edustan terassi sekä reitistö on voinut saada vaikutteita suunnitelmasta. Reitistö on hyvin samankaltainen myös Meurmanin asemapiirroksen kanssa, joten se voi myös Olssonin suunnitelmassa pohjautua osin olemassa oleviin kul- kuväyliin.



↑ Yhtiösten koeasema Piikkiössä. Lokakuussa 1932. Paul Olsson. Suomen arkkitehtuurimuseo.

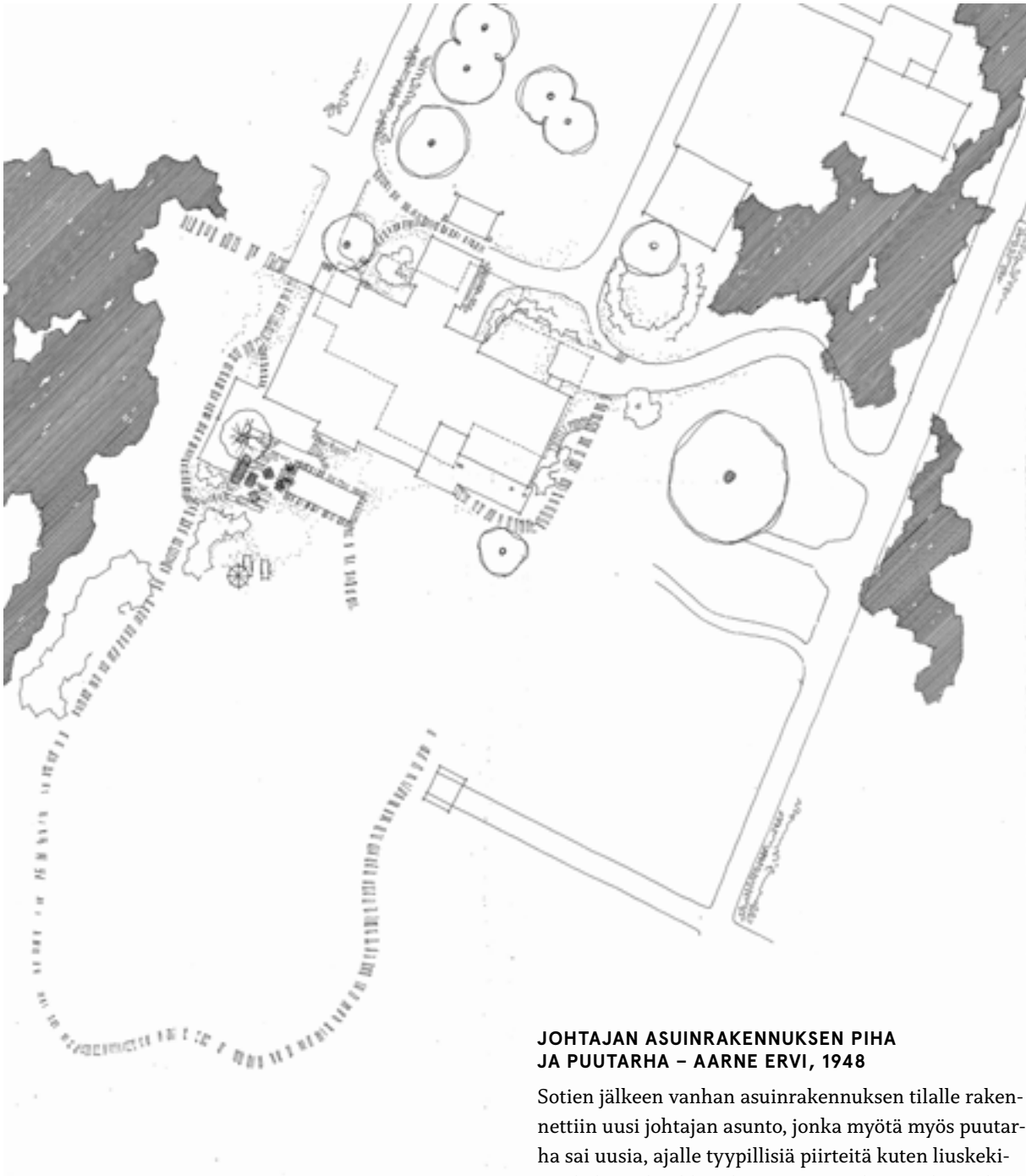


← Lehvämajalta on johtanut luonnonkivistä rakennettu reitti kivikkokasveineen alas rinnettä. Kuvan on ottanut Olavi Meurman 1938. LUKE.



↑↑ Koetilatoiminnan alettua myös työvään asuinrakennus saa istutuksia ympärilleen. Kuvassa näkyy myös maaston voimakas pengertäminen ja uudelleenmuokkaus. Kuva vuodelta 1937. LUKE.

↑ Peltolohkojen väleihin istutettiin kuusialoja tuulensuojaksi. Kuva vuodelta 1956. LUKE.



JOHTAJAN ASUINRAKENNUKSEN PIHA JA PUUTARHA – AARNE ERVI, 1948

Sotien jälkeen vanhan asuinrakennuksen tilalle rakennettiin uusi johtajan asunto, jonka myötä myös puutarha sai uusia, ajalle tyypillisiä piirteitä kuten liuskeki- viaskelmat, kivikkoryhmät ja -istutukset. Tältä ajalta varsinaista puutarhasuunnitelmaa ei ole löytynyt. Aarne Ervin vuonna 1948 laatimassa asemapiirroksessa on pihan rakenteita osoitettu vain viitteellisesti. Pihaa kiertämään on piirretty askelkivistä tehty mutkitteleva polku. Muotopuutarhan piirteitä ei kuvassa enää näy.

Vanhojen valokuvien perusteella rakennuksen edustalle suunniteltu oleskelualueita altainen ei ole toteutettu. Rakennuksen kulmalta rinnettä alas mutkitteleva, leveäksi piirretylle reitille on kuvien perusteella rakennettu liuske- ja luonnonkivistä portaat ja niitä reunustamaan kivikkokasveja ja perennoja.

↑ Ote arkkitehti Aarne Ervin laatimasta asemapiirroksesta vuodelta 1948. Siinä piha oli huomattavasti laajempi kuin nykyisin. Ei ole tietoa, missä laajuudessa suunnitelma toteutui. Arkkitehtuurimuseo.

5.4. Nykytila ja ominaispiirteet



Asuinpihat, pääpiha ja talouspihat muodostavat maisemallisesti hallitun kokonaisuuden. Pääpiha näyttäytyy maisemassa selvästi hierarkkisena pisteenä. Pääpihaan kuuluu päärakennuksen ja ruokalan lisäksi työväen asunto, kaksi vanhaa hirsiaittaa, kalustovaja sekä myöhemmin johtajan asunnoksi rakennettu asuinrakennus. Rakennusten välestä avautuu pitkät näkymät kohti avointa peltomaisemaa. Merimaisema näkyy komeasti vain päärakennuksen toisen kerroksen ikkunoista. Alempana rinteessä olevat maatalousrakennukset ovat osa pääpihan pihapiirin maisemaa ja liittyvät niihin oleellisesti. Paljon on jo vanhasta puutarhan loistosta kadonnut, mutta jotain on vielä jäljellä, kuten lehvämaja, koristekaivo ja rinnettä alas johtavat polut. Myös päärakennuksen edustalla oleva terassi, sitä ympäröivä luonnonkivimuuri ja matalaksi leikattu pensasaita ovat säilyneet ja ovat oleellinen osa itse rakennusta ja pihapiiriä.

Osa vanhoista poluista näkyy vain painanteina nurmessa. Myös entiset hiekkapintaiset kulkuväylät ovat osin sammaloituneet, mutta vielä paikkapaikoin nähtävissä. Luhtiaitan edessä oleva kallio ja sen kivikkokasvit kuuluvat oleellisena osana pääpihan puutarhan ominaispiirteisiin. Kivikkoryhmiä on aikanaan ollut enemmänkin.

Asuinpihat muodostavat oman kokonaisuutensa metsän laitaan, pääpihan ja tien yläpuolelle. Luonteenomaista näille pihoille on rakennusten limittäisen sijoittelun myötä syntynyt rytmi, rakennusten edustoille pengerrytyt istutusalueet ja tien ja rakennuksen väliin jäävä piha-alue. Piha-alue rajautuu leikattuun pensasaitaan ja tiehen. Asuinpihoissa on vielä jäljellä jonkin verran koetilan jalostustoimintaan liittyviä puuistutuksia kuten vanhoja omenapuita. Metsän ja pihapiirin raja on selväpiirteinen.

Alueelle ominaista ovat komeat kilpikaarnamänyt, arboretumin ja tiheän metsän muodostama tausta pihapiirin maisemalle sekä pitkät näkymät avoimeen viljelymaisemaan. Vanha tie muodostaa rakennusten kanssa kylänraittimaisen kokonaisuuden. Puutarhassa on paikoin jopa maisemapuutarhan piirteitä. Tuki- ja kivillä tuetut pengerrykset kertovat koetilan alkuvaiheiden muokkaustöistä ja ovat oleellinen osa pihapiirin lähimaisemaa. Pihapiirissä näkyy vahva ajallinen kerroksellisuus, niin rakennuksissa, sommitelussa kuin puutarhan ominaispiirteissä. Yltöisten pihapiiri muodostaa maisemallisesti merkittävän kokonaisuuden.



↑ Ilmakuva 2020.

↓ Maantie kulkee rakennusryhmän läpi luoden raittimaisen tunnelman. Kuva MM.





← Lehvämaja nykytilassa. Kuvassa sammutuneet liuskekiviportaavat sekä oikealla koristekaivo.



← Terrasilta johtava reitti on osa alkuperäistä puutarhan sommitelmaa.

6. Yhteenveto

ALUEEN OMINAISPIIRTEET JA ARVOT

Yltöisten tila on ollut valtion omistuksessa 335 vuotta. Aluksi se on toiminut virkatalona ja vuodesta 1927 alkaen valtion koetilana, jolla tutkitaan maanviljelyn kehittämistä ja harjoitetaan kasvinjalostusta. Valtion koetilalla perinteistä elinkeinoa on pyritty edistämään tieteen keinoin. Maanviljelys oli toiseen maailmansotaan saakka Suomen pääelinkeino. Koetilalla oli siten kansantaloudellisesti merkittävä tehtävä.

1920-luvulla vajaakäytöllä ollut Yltöisten tila oli sopiva paikka sekä suotuisan ilmastonsa että arvokkaan sijaintinsa puolesta. Tilan historia tuli osaksi uuden laitoksen tarinaa.

Ränsistynyttä tilaa piti kunnostaa ja sinne rakennettiin joukko uudisrakennuksia sen ensimmäisen vuosikymmenen aikana ennen talvisodan syttymistä. Koetilan yleissuunnitelman laati vuonna 1929 arkkitehti Otto-Iivari Meurman, joka tunnetaan taitavana asemakaava-arkkitehtina ja teoreetikkona. Meurman hyödynsi vanhan virkatalon keskisen pihapiirin siten, että sen keskeiset rakennukset tulivat osaksi uutta kokonaisuutta. Meurmannin suunnitelma kytkeytyy kahteen koordinaatistoon, joita määrittävät vanha tielinja ja virkatalon suunta. Näiden risteysalueelle Meurmann järjesti aukion, jonka äärelle hän toi uuden laitoksen keskeiset rakennukset: uuden päärakennuksen, ruokalan, verstaan ja työväen asuinrakennuksen. Päärakennukseen sijoittuivat koetilan laboratorio ja toimistot, eli tiede oli tilan ytimessä. Päärakennus sai kartanomaisen ulkohahmon. Monumentaalisessa rakennuksessa on barokin piirteitä ja se kytkeytyy rinteeseen puolella pitkään näkymääkseliin.

Johtaja asettui asumaan vanhaan virkataloon, joka kunnostettiin ja liitettiin osaksi päärakennuksen pihapiiriä.

Meurmann sommitteli keskeisen piha-alueen ympärille muotopuutarhan, joka edellytti paljon pengeriä ja luonnonkivimuureja sekä portaita. Näyttävä kokonaisuus on melko tasainen piha-alue laaksoon jatkuvan rinteeseen yläosassa. Paul Olsson laati tälle

alueelle pihasuunnitelman 1932, joka on toteutunut vain osittain.

Otto-Iivari Meurmanin suunnitteleman päärakennuksen (1930) ja ruokalan (1935) välillä on sekä samankaltaisuutta että eroavaisuutta. Molemmat rakennukset olivat alkuperäisessä asussaan joko kokonaan tai osittain kaksikerroksisia. Niiden julkisivukäsittely on yhteneväistä. Kuitenkin viisi vuotta vanhempi päärakennus on muodoltaan jyhkeä ja täysin symmetrinen, kun ruokala oli alkuperäisessä asussaan lähtökohtaisesti epäsymmetrinen rakennus, jonka kyläkuvallisesti merkittävä päädyn Meurman käsitteli epäsymmetriseksi. Ruokalaa on korotettu 1960-luvun alussa ja se on menettänyt alkuperäisen siroutensa. Päärakennuksen ulkohahmo on yksityiskohtineen säilynyt hyvin.

Perustamisvaiheessa koetilan toiminnot keskittyivät rinteeseen yläosaan pääpihalle ja sen alapuolelle talouspihalle. Pihojen rajalla sijaitseva, vuonna 1926 valmistunut navetta on mansardikattoineen, maisemaa luova rakennus. Se sai naapureikseen kasvihuoneen, jonka tukirakennus tehtiin betonista ja kalustovajan, joka on sen romahdettua korvattu uudella rakennuksella. Laaksossa sijaitsi joen varressa puimala ja kauempana pihapiiristä maantielato. Vanhan tien varteen rakennettiin perustamisvaiheessa juuresvarasto.

Välittömästi sotien jälkeen koetilalle rakennettiin kaksi uutta asuinrakennusta pääpihan yläpuolelle. Vuonna 1945 valmistuneet puutarhureiden talo ja harjoittelijoiden asuinrakennus muodostavat yhdessä Männistön mäkituvan eli työnjohtajien asuinrakennuksen kanssa yhtenäisen pihapiirin. Puutarhureiden asuinrakennus oli esitetty Meurmannin suunnitelmassa. Vanha virkatalo purettiin ja sen paikalle pystytettiin laitoksen johtajalle moderni, arkkitehti Aarne Ervin suunnittelema huvila 1949.

Laaksoon rakennettiin niin kutsuttu viinalato 1945 Alkon mausteviljelyksiä varten. Rakentaminen levisi talous- ja huoltopihalle erityisesti 1960-luvulla, jolloin uudet mittavat kasvihuoneet ja niiden tukirakennus rakennettiin. Viimeisten 50 vuoden aikana koetilan tutkimustoiminnan painopiste on siirtynyt huolto- ja



← Maatalousnormaalikoulun päärakennus Järvenpäässä. Kuva Ark-byroo oy, 2011.

talouspihalle sekä huoltopihalle. Meren rantaan on rakennettu käyttö- ja jätevedenpuhdistamot 1970-luvulla.

VERTAILUKOHEET

Valtio järjesti keskeisten elinkeinojensa eli maa- ja metsätalouden tutkimuslaitokset uudelleen 1920-luvulla lainsäädännön avulla. Vertailukohteita päätettiin kuitenkin kartoittaa muiden maatalouteen liittyvien valtion laitosten parista. Puutarhanhoidollisen aseman selvityshenkilö Olavi Meurmann esitti vuonna 1925 Tanskan mallin omaksumista Suomeen. Kirjallisista lähteistä ei kuitenkaan selviä, viittasiko Meurmann tanskalaisiin toimintatapoihin vai laitoksen fyysiseen järjestämiseen. Tässä on päädytty vertaamaan valtion koetilan laajuutta ja arkkitehtuuria toiseen samankaiseen valtion koetilaan, Järvenpään kartanon maille rakennettuun Jussi ja Toivo Paatelan suunnittelemaan Maatalousnormaalikouluun, joka vihittiin käyttöön 1928.

Maataloushallitus tilasi Järvenpään Maatalousnormaalikoulun rakennusten suunnittelun Jussi ja Toivo Paatelalta. 1920-luvun klassismia edustavat rakennusryhmät sijaitsivat peltomaisemassa kumpuavien mäkien lailla eri luonteisina pihapiireinä. Rakennuksia on noin 30.⁵⁴

Maatalousnormaalikoulussa opetettiin maataloustöiden opettajia. Koulutoiminta edellytti melko suurten koulurakennusten rakentamista tilalle, jossa maataloutta harjoitettiin ja harjoitettiin myös käytännössä. Järvenpäässä pidettiin myös eläimiä. Rakennusohjelma oli Piikkiön koetilaa suurempi ja rakennusryhmät maisemassa näkyvämpiä. Toisaalta

molemmissa paikoissa uudet rakennukset on sijoitettu vanhojen asuinrakennusten sijoille tai maaseutumaisemassa muuten tyyppillisille paikoille. Kummassakin sommitelmassa arkkitehdin ajattelua ohjaa koordinaatio ja voimakas aksiaalisuus. Myös rakennusten muotokielessä on yhteneväisyyttä, samoin materiaalin käytössä. Piikkiön uusi päärakennus edustaa hieman vanhakantaisempaa arkkitehtuuria kuin Järvenpään melko tuoreella otteella suunnitellut rakennukset, jotka tyyllisesti kuitenkin kuuluvat 1920-luvun klassismin piiriin. Piikkiössä pääpihan rakennuskanta on kerroksellisempaa kuin Järvenpäässä – lieneekö syynä se, että uusi pääpiha ei ollut kartanon pääpiha, vaan sijaitsee siitä etäällä, kun taas Piikkiössä laitos rakennettiin vanhan tilan keskiöön. Piikkiössä myös maiseman muokkaus edustukselliseen suuntaan oli voimallisempaa kuin Järvenpäässä.

Paikallisesti merkittävä vertailukohde on Tuorlan kartano, suurtila, joka on ollut valtion omistuksessa jo 1600-luvulla ja sittemmin yksityisten käsissä. Tuorlan loistokkainta aikaa oli 1800-luku, miltä ajalta on paljon rakennuskantaa. Tuorlan oppilaitoshistoria alkoi 1885. Kartanon päärakennus ja eläinrakennukset modernisoitiin 1920-luvulla arkkitehti Erik Bryggmanin toimesta. Vuonna 1944 tila tuli Turun yliopiston omistukseen ja 1974 valtiolle, jolloin järjestyksessään kolmas maanviljelyskoulu aloitti toimintansa. Rakennuskantaa on täydennetty 1900-luvun eri vuosikymmeniltä. Maatalousoppilaitos ja elinkeinotoiminta keskittyvät vanhaan tilakeskukseen, kuten Yltöisissä. Tuorla Yltöisten tapaan harjoittaa yhteistoimintaa Turun yliopiston kanssa.⁵⁵

54 Ark-byroo 2011, 4.

55 Tuorlan majatalon esite.

YKSITTÄISTEN RAKENNUSTEN MERKITYS OSANA KOKONAISUUTTA

Alla on lueteltu Yltöisten tilan pihapiirin kulttuurihistoriallisesti keskeiset rakennukset tilan eri vaiheista sekä perusteltu niiden merkitys osana kokonaisuutta.

VIRKATALON AIKA

3. Hirsiaitta

Aitta on yksi alueen vanhimmista rakennuksista ja tuo pihapiiriin ajallista kerroksisuutta.

8. Männistön mäkitupa

Mäkitupa on yksi alueen vanhimmista rakennuksista ja tuo vanhaan pihapiiriin ajallista kerroksisuutta. Sitä on laajennettu ja se on liitetty osaksi koetilan 1940-luvulla rakennettujen asuinrakennusten ketjumaista pihapiiriä.

13. Navetta

Mansardikattoinen navetta on komea 1920-luvun maatalousrakennus, jolla on muutoksista huolimatta vahva identiteetti. Se sijaitsee pää- ja talouspihan rajalla rinneessä.

20. Luhti

Luhti on yksi alueen vanhimmista rakennuksista ja tuo pihapiiriin ajallista kerroksisuutta.

KOETILAN PERUSTAMISVAIHE

1. Päärakennus

Laboratoriorakennus on uuden sommitelman keskipiste. Otto-Iivari Meurman antoi sille barokkisen muodon. Tiede asettui kartanokuoreen.

4. Ruokala

Moderneja piirteitä omaavalla ruokalarakennuksen päädyllä on kyläkuvallisesti merkittävä rooli alueelle saavuttaessa. Pääty rajaa laitoksen keskeistä pihapiiriä. Julkisivukäsittelyltään se on yhtenäinen Otto-Iivari Meurmanin viisi vuotta vanhemman päärakennuksen kanssa.

5. Versta

Versta on toteutunut pääpiirteissään Otto-Iivari Meurmanin yleissuunnitelmaa mukailen. Versta muodostaa parin ruokalan kanssa ja sillä on kyläkuvallista merkitystä osana perustamisvaiheen rakennusryhmää.

10. Juuresvarasto

Juuresvarasto asettuu vanhan tielinjan kylkeen rinteeseen puolelleen. Sen alapuolelle on istutettu tammirivi koetilan perustamisvaiheessa. Juuresvarasto ja tammituhat ovat osa perustamisvaiheen maisemaa.

11. Työväen asuinrakennus

Hirsirakenteinen työväen asuinrakennus ja sitä ympäröivä pihapiiri muodostivat oleellisen osan koetilan perustamisvaiheen pääpihaa. Rakennuksella on myös maisemaa luova rooli. Se on äskettäin korjattu rakennuksen rakentamistavalle vierailta materiaaleilla ja rakenteilla.

14. Muuntaja

Pieni muuntaja kertoo maanviljelyn sähköistymisestä. Sen pääasiallinen rakennusaine, sementtitiilet, ovat ajankohdalleen tyypillinen materiaali maatalousrakentamisessa.

SOTIEN JÄLKEINEN AIKA

2. Johtajan asuinrakennus

Johtajan huvila sijaitsee vanhan virkatalon paikalla osana koetilan pääpihaa. Modernin huvilan arkkitehti on ajankohtansa huippulaatua. Mittakaava on ihmisen kokoinen, mutta mittasuhteet ovat vaikuttavat. Rakennus edustaa pehmeää, rikasmuotoista modernismia, jonka liittyy ympäristöönsä terassien ja katosten avulla. Sisätilat ovat virtaavia ja rakennus on läpinäkyvä.

6. Puutarhureiden asuintalo

Moderni asuintalo edustaa aikakautensa tavanomaista rakennustapaa. Se voisi pohjapiirustuksen perusteella olla tyypitalo, mutta kyseessä on ilmeisesti kuitenkin paikalla rakennettu, yksilöllinen rakennus. Rakennuspaikka on esitetty Meurmannin asemapiirroksessa 1929. Puutarhureiden asuintalo on osa koetilan 1940-luvulla rakennettujen asuinrakennusten ja mäkituvan ketjumaista pihapiiriä.

7. Harjoittelijoiden asuinrakennus

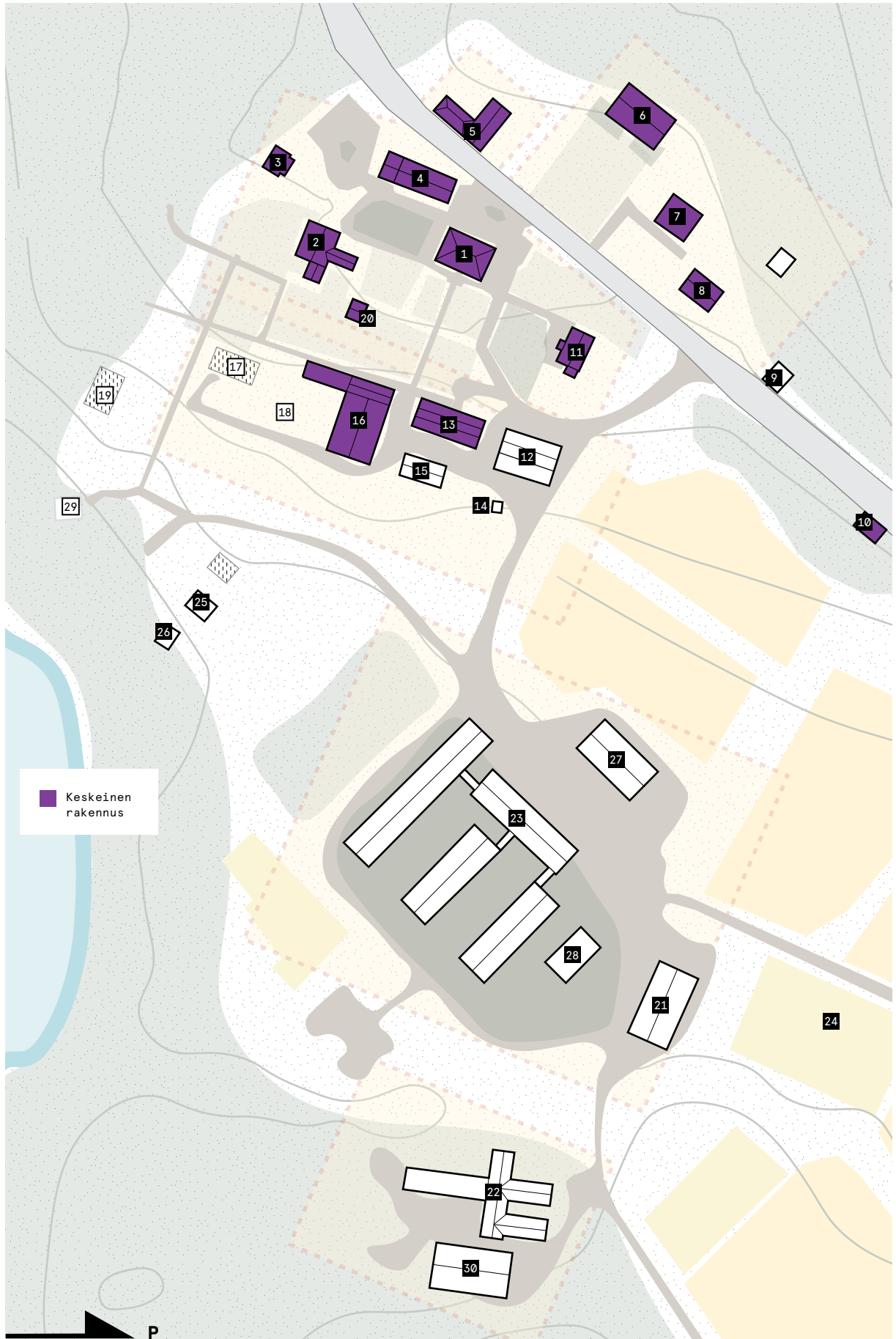
Puurakenteinen tyypitalo on rakennettu halvalla ja nopeasti vuonna 1945. Asuintalo kuuluu koetilan 1940-luvulla rakennettujen asuinrakennusten ja mäkituvan ketjumaiseen pihapiiriin.

12. Kalustovaja

Kalustovaja rajaa kahta keskeistä pihapiiriä. Kalustovaja on vaatimaton 1950-luvun rakennus, jonka paikalla oli koetilan perustamisvaiheessa toinen rakennus.

16. Kasvihuone

Kasvihuone rajaa kahta keskeistä pihapiiriä. Vanha kasvihuone liittyy koetilan koetiloihin ja on sikäli merkittävä rakennus. Nykymuodossaan perustamisvaiheesta on säilynyt betonirakenteinen tukirakennus. Se on vaatimaton, mutta rakennustavaltaan ajalleen tyypillinen maatalousrakennus. Itse kasvihuoneet ovat myöhäisempiä.



Lähteet

ARKISTOLÄHTEET

Arkkitehtuurimuseo

Aarne Ervin piirustusarkisto
Paul Olssonin piirustusarkisto
Puutalo Oy:n esite

Kaarinan kunta, kaavoitus

Museoviraston inventointikortit 1996 (ei löydy Museoviraston omasta arkistosta)
Peruskartta
Kuvakokoelmat

Kansallisarkisto

Kartat

Senaatti-kiinteistöt, Turku

Rakennuspiirustukset, koki-raportti
Engel, 2001. MTT Puutarhatuotannon tutkimuslaitos. Inventointiraportti 18.12.2001.

Kansallisarkisto

Asutush.: sot.virk Ia.* 36/- - 6. Kartta Yltöisten yksinäissotilasvirkatalon N:o 1 RN:o 1 kaikista tiluksista Piikkiön pitäjässä... (1780–1963)
Metsähall.:sot.vi Ia.* 964/- - Karta öfver Yldöis Sergeants boställes egor i Piikkis socken. (1853–1941)

Museoviraston kuva-arkisto

Kuvakokoelmat

Luonnonvarakeskuksen arkisto (LUKE)

Valokuvia, kopioita artikkeleista

MUUT LÄHTEET

Alanko, Pentti, Fagerstedt, Kurt, Kauppila, Aulikki ja Mustiala, Virpi, 2004. *Suomalaisia puulajipuistoja*. Espoo: Dendrologian seura r.y.

Anon, s.a. *Puutarha* s.a., 890–893.

Ark-byroo oy, 2011. Maatalousnormaalikoulu. Rakennushistoriallinen selvitys. Järvenpään kaupungin tilaama konsulttityö: https://www.senaatti.fi/app/uploads/2017/05/3152-2012_ark-byroo_Ja%CC%88rvenpa%CC%88a%CC%88_Lepola_RHS_web.pdf [haettu: 10.8.2020]

Arkkitehtuurimuseon arkkitehtiesittelyt, tiedot Otto-Iivari Meurmanin urasta: <https://www.mfa.fi/kokoelmat/arkkitehdit/otto-i-meurman/> [haettu: 10.6.2020]

Ervi, Aarne, 1951. Yksityistalo Aarne Ervi, Kuusisaari, Helsinki. *Arkkitehti 11–12/1951*, 145–162.

Havia, Timo, ja Jukka Luoto, 1989. *Piikkiön Historia: 1, Esihistoria ja Ruotsinvallan Aika*. Piikkiö: Piikkiön kunta.

Hellstén, Jorma, tutkimusmestari, LUKE, suullinen tiedonanto 30.7.2020.

Hiirsalmi, Heimo, 1977. Maatalouden tutkimuskeskus, Puutarhantutkimuslaitos 1977. Piikkiö: Maatalouden tutkimuskeskus, Puutarhantutkimuslaitos.

Hiirsalmi, Heimo, 1990. Piikkiön Yltöinen puutarhatutkimuksen keskuspaikka Suomessa. *Koetointi ja käytäntö* 18.12.1990, 69, 75.

Juhanoja Sirkka, 1990. Arboretum Yltöinen – puulajipuisto meren tuntumassa. *Puutarha & kauppa* 20/1999, 6–7.

- Juhanoja Sirkka, 2007. Piikkiön koeasemasta puutarhatuotannon tutkimuslaitokseksi: MTT:n puutarhantutkimus ja tulevaisuuden näkymiä. Teoksessa *Puu, puisto, puutarha Varsinais-Suomessa*, toim. E. Latvakangas ja H. Laaksonen. Turku: Turun yliopisto.
- Juhanoja Sirkka, Karhu Saila, Suojala-Ahlfors Terhi, Särkkä Liisa, 2015. *Piikkiön Yltöinen, Puutarhatutkimuksen keskuspaikka*.
- Knaapinen, M. A. 1935. *Piikkiön pitäjä: Kotiseutukirja nykyisille ja entisille piikkiöläisille*. Turku: Turunmaa.
- Linkola, Olavi, 1978. Maataloudellisen koetoiminnan alkuvaiheita Suomessa. Teoksessa *Maatalouden tutkimuskeskuksen kahdeksan vuosikymmentä 1898–1978*. Toim E. Rytäsä. Helsinki: Valtion painatuskeskus.
- Manninen, Tapio, 2004. *Piikkiön Historia: 2, 1808–2000*. Piikkiö: Piikkiön kunta.
- Meurman, Olavi, 1947. Piirteitä ja kuvia maatalouskoelaitoksen puutarhaosaston kaksikymmenvuotistaipaleelta. Puutarhaviljelijäin liiton julkaisu N:o 61. *Puutarha* 12/1947.
- Museovirasto, 1996. Suomen rakennuskulttuurin yleisluettelo. Yltöinen. Alueinventointilomake ja kohdeinventointilomake 18.–19.7.1996 Päivi Mikkola. Kopio raportista. Kaarinan kunta.
- Nykänen, Pirkko, tutkimusmestari, LUKE, suullinen tiedonanto 7.4.2020.
- Poutanen, Pirjo & Korteso, Katleena, 1998. *Elämän puolesta: Maatalouden tutkimuskeskus 100 vuotta*. Jokioinen: Maatalouden tutkimuskeskus. Eduskunnan kirjasto kiinni 31.7.2020 saakka, teos tilattu.
- Rytäsä, Erkki, 1978. *Maatalouden tutkimuskeskuksen kahdeksan vuosikymmentä 1898–1978*. Helsinki: Valtion painatuskeskus.
- Säkö Jaakko, 1977. Puutarhatutkimuslaitoksen 50-vuotistaival. *Puutarhantutkimuslaitoksen tiedote N:o 13*, 1–8.
- Tahvonen, Risto, 1997. PTL:n uudisrakennusten ”vihkiminen”. [Ohje henkilökunnalle, valokopio]. LUKE.
- Teppo-Pärnä Viri ja Pärnä Seppo, 1999. *Piikkiön kulttuuriympäristö*. Turku. Suomen ympäristö, 298.
- Tuorlan majatalon esite ”Tuorlan kartanon historia”.

Liite: Luke Piikkiö hoitoalueet

9.10.2015

Luonnonvarakeskus, Piikkiö

ULKOHUOLTOALUEET (KASVILLISUUS, PÄÄLLYSTETYT ALUEET, RAKENTEET)

Muutokset ja täsmennykset suunnitelmaan 17.9.2015
Alueiden hoitoluokitus ja hoidon laatuvaatimukset perustuvat Viherympäristöliiton julkaisuihin:

- Viheralueiden hoitoluokitus. Viherympäristöliiton julkaisu n:o 36. Painettu v. 2013 (julkaistu 2007). ISBN 978-152-5225-34-1
- Viheralueiden hoito VHT'14. Hoidon laatuvaatimukset. Viherympäristöliitto ry. ISSN 1238-8734. ISBN 978-952-5225-67-9

Täsmennykset tai poikkeamat yleisestä luokituksesta on mainittu kunkin kohteen kohdalla alla olevassa luettelossa.

Muutokset on merkitty paperilla olevaan karttapohjaan numeroilla.

Istutettujen kasvien poistamisesta on neuvoteltava Luonnonvarakeskuksen kanssa.

Epäselvistä tapauksista on neuvoteltava Luonnonvarakeskuksen kanssa.

HOITOALUEET:

Karttamerkintä: NURMI (1 luokka)

- Alue hoidetaan Viheralueiden hoitoluokituksen A2 mukaan VHT'14 laatuvaatimuksin.
- Poikkeuksena erikseen numeroidut kohteet, jotka Luonnonvarakeskus hoitaa (luettelo edempänä).

Karttamerkintä: NURMI (2 luokka)

- Alue hoidetaan Viheralueiden hoitoluokituksen A3 mukaan VHT'14 laatuvaatimuksin, kuitenkin niin, että nurmikon korkeus on enintään 15 cm.

- Karttamerkintä: NURMI/SIIMAUS (2 luokka).
- Alue hoidetaan Viheralueiden hoitoluokituksen A3 mukaan VHT'14 laatuvaatimuksin siten, että nurmikko leikataan siimaleikkurilla.
- Nurmikoita ei lannoiteta eikä kastella erikseen. Istutusryhmät kastellaan tarpeen mukaan.

Karttamerkintä SUOJELTU ISTUTUSALUE:

Osa alueista säilyy Luonnonvarakeskuksen omassa hoidossa, osa siirtyy hoidettavaksi. Hoidettaviksi siirtyvät kohteet hoidetaan ko. alueen yleisen hoitoluokituksen mukaisesti. Kohteet on numeroitu kartalle:

1. Luonnonvarakeskus hoitaa.
2. Luonnonvarakeskus hoitaa pääosin. Kaakkoiskulman kivikko saneerataan helppohoitoiseksi ja siirtyy sen jälkeen hoidettavaksi. Tarkemmin edempänä.
3. Luonnonvarakeskus hoitaa.
4. Siirtyy hoidettavaksi
5. Siirtyy hoidettavaksi, mikäli istutukset toteutetaan.
6. Siirtyy hoidettavaksi.
7. Siirtyy hoidettavaksi, mikäli istutukset toteutetaan.
8. Siirtyy hoidettavaksi, mikäli istutukset toteutetaan.
9. Siirtyy hoidettavaksi.
10. Siirtyy hoidettavaksi.
11. Siirtyy hoidettavaksi.
12. Siirtyy hoidettavaksi.
13. Siirtyy hoidettavaksi.
14. Siirtyy hoidettavaksi.

Karttamerkintä SUOJELTU PUU/PENSAS:

Alueen puut ja pensaat sekä pensasryhmät siirtyvät hoidettaviksi. Ne hoidetaan pääasiassa ko. alueen hoitoluokituksen mukaisesti. Puiden kaatamisesta tai pensaiden hävittämisestä sekä voimakkaista hoitotoimenpiteistä on neuvoteltava Luonnonvarakeskuksen kanssa. Alueella on joitakin erityisen arvokkaita puita, joiden hoitotoimista on aina neuvoteltava Luonnonvarakeskuksen kanssa. Nämä puut on numeroitu kartalle:

15. japaninhemlocki Tsuga diversifolia.
16. timanttitiija Thuja canadensis 'Smaragd'.

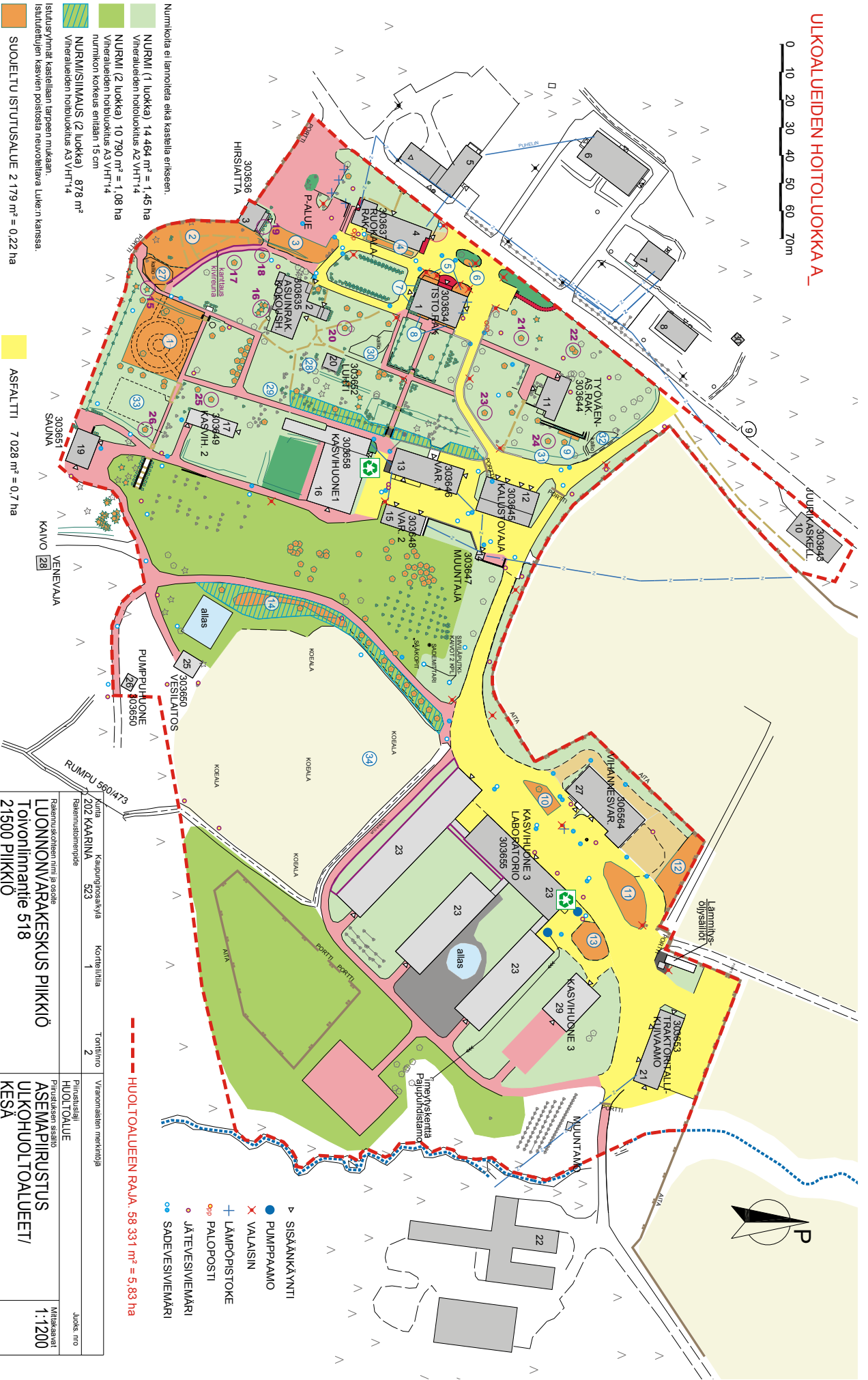
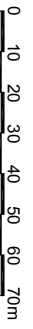
- 17. japaninmagnolia *Magnolia kobus*.
- 18. rusokirsikka *Prunus sargentii*.
- 19. lawsoninsypressi *Chamaecyparis lawsoniana*.
- 20. veripyökki *Fagus sylvatica* 'Atropunicea'.
- 21. hapsuharmaaleppä *Alnus incana* f. *angustissima*.
- 22. sulkaharmaaleppä *Alnus incana* f. *laciniata*.
- 23. kiinanpoppeli *Populus simonii*.
- 24. rusokirsikka *Prunus sargentii*.
- 25. rusokirsikka *Prunus sargentii*.
- 26. hapsuharmaaleppä *Alnus incana* f. *angustissima*.

Osa hoidettavaksi siirtyvillä alueilla olevista kohteista on saneerattava helppohoitoisiksi, minkä jälkeen ne siirtyvät hoidettaviksi ko. alueen hoitoluokituksen mukaisesti:

- 27. Kivikko: kasvualustan vaihto, paitsi portin puoleisessa kärjessä varjoirtti jää. Kasvit nostetaan pois. Kasvualustaksi keskialueelle atsaleoille sopiva kasvualusta, reunoille havukasveille sopiva. Istutetaan keskialueelle kumpareeseen atsaleat. Reunoille matalia havukasveja. Luonnonvarakeskus tarkistaa poistoon menevät kasvit.
- 28. Siistitään pensas- ja nurmikkoalueeksi. Vain vahvat ruohovartisistutukset jätetään.
- 29. Puureunuksinen perennapenkki poistetaan ja kylvetään nurmikko.
- 30. Kivikon villiintynyt osa käytävien kulmauksessa: poistetaan kasvit ja kasvualusta. Tilalle havuille soveltuvaa kasvualustaa. Istutetaan matalia havukasveja. Muihin osiin jätetään vahvat ruohovartiskasvit, joiden alue siistitään.
- 31. Marjapensasalue poistetaan ja tilalle kylvetään nurmikko.
- 32. Kivikko: siistitään mahdollisuuksien mukaan karuksi kivikoksi. Maksaruohot ja muut kuivan paikan kasvit säilytetään.
- 33. Marjakasvit ja katekankaat poistetaan. Alueelle kylvetään nurmikko.
- 34. Pajukenttä: nurmi niitetään 1–2 kertaa kasvukaudella. Pensaat leikataan 10–15 cm korkeudelta 3–5 vuoden välein.

ULKOHUOLTOALUEET, TALVIAIKA

Jänissuojan vaativat kohteet on merkitty karttaan keltaisella korostusvärillä. Verkon korkeus vähintään 1,5 m, verkkotyyppejä kanaverkko.



- ★ Nurmikoita ei lannoiteta eikä kasella erikseen.
- NURMI (1 luokka) 14 464 m² = 1,45 ha
- Vihertäiden hoitoluokka A2 VHT14
- NURMI (2 luokka) 10 790 m² = 1,08 ha
- Vihertäiden hoitoluokka A3 VHT14
- nurmikon korkeus enintään 15 cm
- NURMI/SILMAUS (2 luokka) 878 m²
- Vihertäiden hoitoluokka A3 VHT14
- istutusryhmät kasitietään tarpeen mukaan
- istutettujen kasvien poistosta neuvoteltava Luken kanssa
- SUOJELTU ISTUTUSALUE 2 179 m² = 0,22 ha
- SUOJELTU PUUPENSAS
- ISTUTUS 442 m²
- ERITYISEN ARVOKAS PUU, numeroitu 1-5-26
- Hoito-omista AINA NEUVOTELTAVA Luken kanssa
- Eriäinen ohje.
- Numeroidut suojeletut istutusalueet 1-14,
- Eriäinen ohje (osa alueista säilyy Luken hoiossa)

- ASFAALTI 7 028 m² = 0,7 ha
- KIVITUHKA 4 853 m² = 0,48 ha
- HIEKKA 574 m²
- SEPELI 598 m²
- LAATOTUS 62 m²
- JÄTEHUOLTO
- KIVIREUNA, kantlaus (pekkauksen/tekoitus)
- BETONI 41 m²

Katja Kaupunginosa/työvä	Korttelitila	Tonttiro	Varaomakseen merkintä	Juoks. nro
202 KAARINA	523	2		
Rakennusnumero				
Rakennuskohdan nimi ja osoite	LUONNONVARAKESKUS PIIKKIÖ Toivonlinnantie 518 21500 PIIKKIÖ			Mittakaava
Suunnitteluseuran tiedot	ASEMAPIRUSTUS ULKOHUOLTOALUEET/ KESA			1:1200
Hallinnon kunnasto (nimi)	Hallinnon kunnasto (nimi)			
ST Palvelu Oy	Luonnonvarakeskus (Luken)	PIIKKIÖ		
PL 2	Kunnasto (nro)	Hankenumero ja nimi		
33101 TAMPERE	Rakennus (nro)	Rakennus (nimi)		
Piivälä	Suunnittelija	Työnnumero		
33101 TAMPERE	Suunnittelija ja piirustusnumero	Tekstiohje:		Muutosnro
Päivä	Vastuullinen suunnittelija	Nimen selvitys ja koulutus		
26.11.2015				

- ▶ SISÄÄNKÄYNTI
- PUMPPAMO
- × VALAISIN
- + LÄMPÖPISTOKE
- ☉ PALOPOSTI
- JÄTEVESIVEMÄRI
- SADEVESIVEMÄRI

--- HUOLTOALUEEN RAJA, 58 331 m² = 6,83 ha

