



Markus Manninen

UPINNIEMEN VARUSKUNTAKERHO

dokumentointi

MANARK 2020

Senolci



Sijainti ja taustaa 4

4 PORKKALAN VARUSKUNNAN KERHO

8 YMPÄRISTÖ JA PIHA-ALUE

Julkisivut 12

12 LINJAKASTA TYYLIÄ

14 IKKUNAT JA ULKO-OVET

16 ETELÄSIVU

18 LÄNSISIVU

20 POHJOISSIVU

22 ITÄSIVU

Sisätilat 24

24 RAKENTEET JA PINTAMATERIAALIT

26 TALOTEKNIikka

28 SISÄOVET

30 KALUSTEET JA VARUSTEET

32 POHJAKERROS

50 YLÄKERROS

66 PURKUTYÖT 2019

70 LÄHTEET

© MARKUS MANNINEN JA
ARKKITEHTITOIMISTO MANARK OY 2020

Ulkoasu ja taitto: Markus Manninen

Valokuvat ja kartat, ellei toisin mainita: Arkkitehtitoimisto Manark Oy

Kansi: Varuskuntakerho lounaasta 2. kesäkuuta 2017.

Vas. sivu: Näkymä Narubaarista 029 upseerikerhon naukkotilaan.

Vas.: Upseerikerhon pohjoinen terassi.

Kustantaja: Senaatti-kiinteistöt, Helsinki 2020

ISBN 978-952-368-046-3 (PDF)



Upinniemen (vuoteen 1963 pelkästään Obbnäs) alueelle rakennettiin Porkkalan vuokra-ajalla 1944–1956 neuvostovaruskunta. Alue pakkolunastettiin Suomen puolustusvoimien käyttöön elokuussa 1956. Upinniemeen päätettiin siirtää Katajanokalla sijainnut Helsingin laivastoasema ja muita rannikkojoukkoja, joiden käyttöön neuvostoaikainen sotasatama ja monia muita rakenteita voitiin ottaa lähes sellaisinaan.

Helsingin Laivastoasema ja Helsingin Lippueen osat siirrettiin Porkkalan varuskuntaan kesällä 1959. Seuraavana vuonna Rannikkojääkäripataljoona muutti Upinniemen uudisrakenteisiin kasarmeihin. Vuotta myöhemmin varuskuntaan siirrettiin myös Suomenlinnan Rannikkotykistörykmentin joukkoja ja Suojelukoulu.

Välttämättömimmät uudisrakennukset, kuten kasarmit, esikunta, henkilökunnan asuinrakennuksia sekä sotilaskoti ja liikuntahalli valmistuivat vuosiin 1962–63 mennessä. Sen myötä uuden varuskunnan rakentamisen alkuvaihe oli päätöksessä. Rakennusohjelman toteuttamista jatkettiin rauhallisemmassa tahdissa 1960-luvun loppuun asti. Silloin rakennettiin myös tämän selvityksen kohteena oleva kaksikerroksinen, yhdistetty upseeri- ja aliupseerikerho eli varuskuntakerho.¹

Varuskuntakerhon suunnitteli Arkkitehtuuritoimisto Pentti Ahola ja sen ensimmäiset pääpiirustukset valmistuivat lokakuussa 1962. Tässä vaiheessa asiakirjoissa puhuttiin pelkästä upseerikerhosta. Puolustusministeriön rakennustyö aloitti kerhon rakennustyöt louhintatöillä vuodenvaihteessa 1962–63. Työt eivät jatkuneet pidemmälle vuoden 1963 aikana.

Viimeistään maaliskuussa 1963 Upinniemen kerhoa ryhdyttiin kutsumaan yhdistetyksi upseeri- ja aliupseerikerhoksi. Valtion rakentamista koordinoitunut Valtion rakennusohjelmatoimikunta oli 1960-luvun alussa antanut ohjeen siirtyä yhteisiin, samaan rakennukseen sijoitettuihin varuskunnallisiin kerhohuoneistoihin. Yhdistetyt keittiö- ja juhlasalitilat, mutta erilliset sisääntulo- ja oleskelutilat sisältävä kerho oli rakennus- ja käyttökustannuksiltaan erillisiä taloudellisempi.

Upinniemen kerhon muutetut työpiirustukset on päivätty tamm- ja helmikuussa 1964. Louhintatyöt jatkuivat kevättalvella 1964 ja samana kesänä oli edetty pohjakerroksen runkotöihin. Vesikaton rakennepiirustukset ovat marraskuulta 1964. Sisustus- ja viimeistelytyöt jatkuivat seuraavan vuoden ja kerho otettiin käyttöön vuonna 1966.²

Varuskuntien rakennustoiminta alkoi saada 1950-luvun lopulta lähtien huomattavasti aiempaa enemmän määrärahoja, pääasiassa

työllisyysvaroista. Puolustuslaitoksen rakentaminen vilkastui huomattavasti. Varuskuntien rakennussuunnittelu annettiin aikaisempaa useammin ulkopuolisten arkkitehtitoimistojen suoritettavaksi. Usein yksi arkkitehtitoimisto suunnitteli samantyyppisiä rakennuksia useisiin varuskuntiin hieman eri versioina. Pentti Aholan (1919–1972) toimisto suunnitteli vuosina 1962–63 Kankaanpään Niinisalon varuskuntaan Upinniemen kerhoa hyvin paljon muistuttavan, mutta sitä suuremman varuskuntakerhon.³

Arkkitehtuuritoimisto Pentti Ahola oli 1960-luvulla profiloitunut erityisesti asemakaavasuunnitelmillaan, mm. useisiin Helsingin, Espoon ja Vantaan lähiöihin. Yksi näistä oli Espoon Hakalahdon alueen asemakaava, jonne rakennettiin myös toimiston tunnetuimpiin

Ilmakuva: Kirkkonummen kartta-palvelu 2016

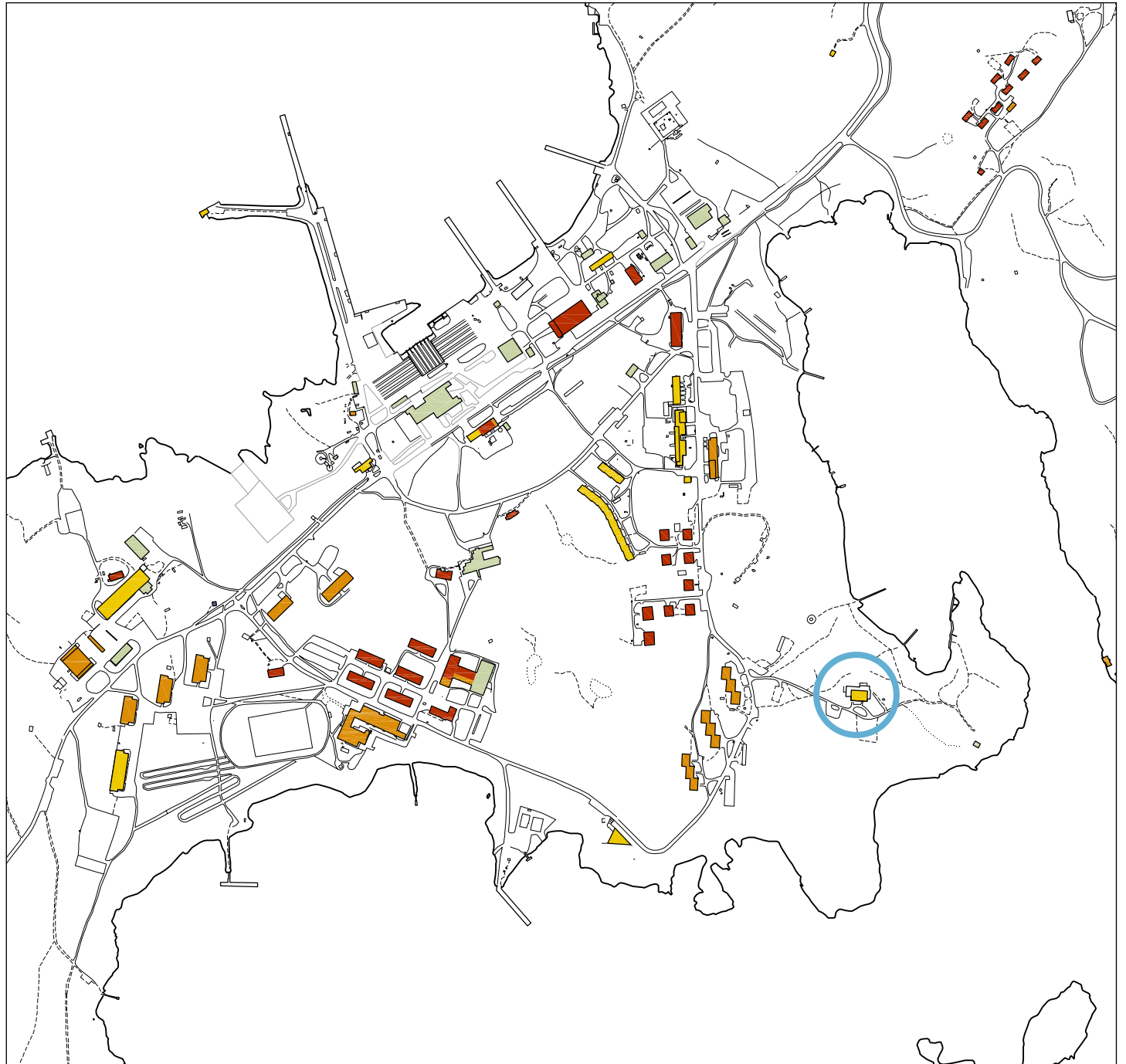


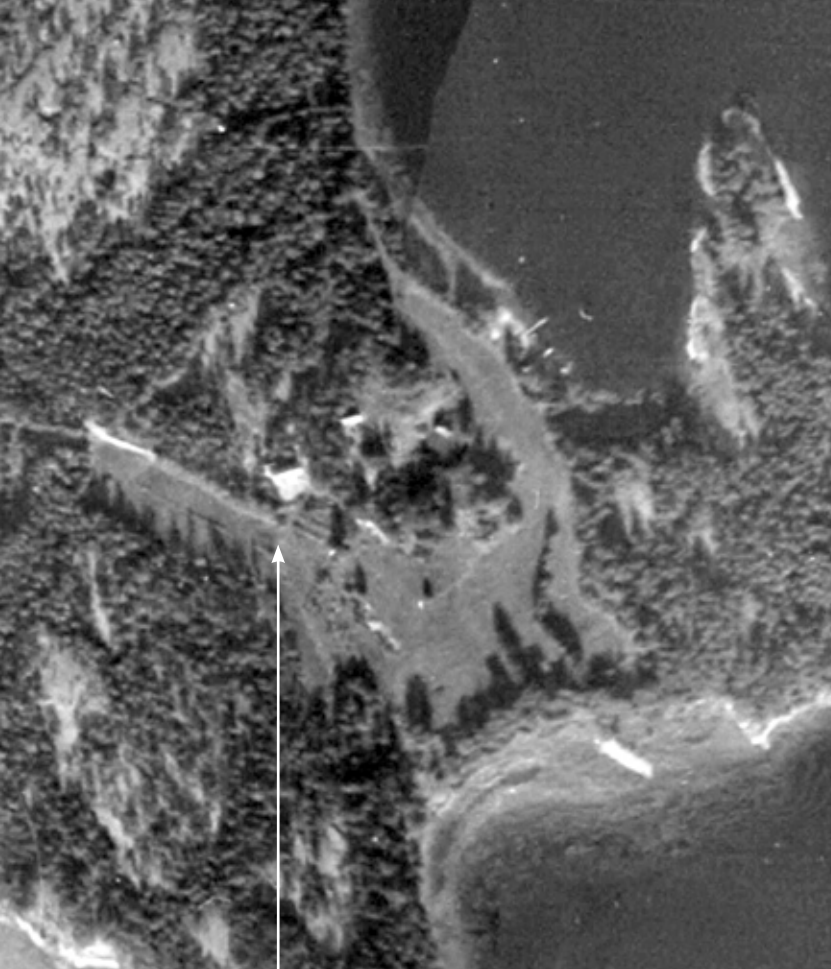


Arkkitehti Pentti Ahola. AM

Varuskuntakerhon sijainti Upin-
niemen varuskunta-alueella (si-
ninen ympyrä).

-  rakennukset vuoteen 1944
-  rakennukset 1944-56
-  rakennukset 1957-63
-  rakennukset 1964-69
-  myöhemmät rakennukset





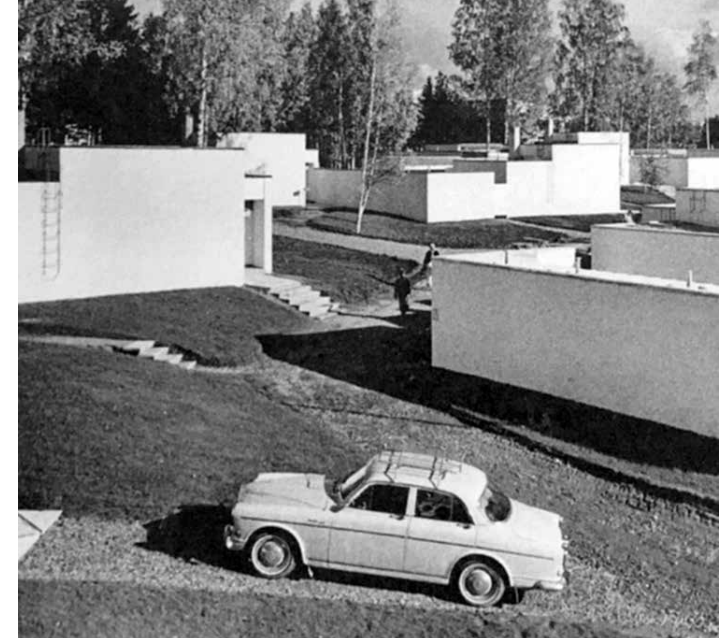
Yllä: Upinniemen Bredvassin alueen ilmakuvat vuosilta 1944, 1954 ja 2016. Kirkkonummen kartta-palvelu

Äärimmäisenä vas.: Bredvassin huvila ennen 1940-lukua. Teoksesta: Auvinen, Obbnäs - Upinniemi (alkuperäinen Degerthien sukuarkistossa)

Vas.: Neuvostoaikana rakennettu upseerikerho. SA-kuva

Oik.: Upinniemen ja Niinisalon varuskuntakerhot.

Oik. sivu yllä: Hakalehdon atriumtalot. AM



töihin kuuluvat atriumtalot. Hakalehdon talot valmistuivat vuoteen 1965 mennessä, eli ne rinnastuvat ajallisesti Upinniemen kerhon rakentamiseen. Pentti Aholan toimisto suunnitteli asuntoja myös puolustushallinnolle, mm. vuoteen 1966 mennessä valmistuneet kolmikerroksiset kantahenkilökunnan asuinrakennukset Kajaanin Hoikankankaan varuskuntaan.

Hakalehdon atriumtalot muodostivat, Arkkitehtuurimuseon tosesittelyä lainaten, ”eri korkeisten valkoisten massojen ja muurien leikin”. Sama luonnehdinta pätee myös Upinniemen kerhon sisätiloihin.⁴



Upinniemen varuskunnan keskeisin rakennuskanta on merivoimien ja puolustuslaitoksen muiden toimijoiden käytössä ja nykyisin Senaatti-kiinteistöjen hallinnassa. Varuskuntakerho on säilynyt alkuperäisessä käytössään aina viime vuosiin asti. Vuonna 2015 puolustusvoimat kuitenkin ilmoitti säästötoimena lopettavansa tukensa varuskuntakerhoille.⁵ Dokumentointihetkellä kesäkuun alussa 2017 Upinniemen kerhotoiminta oli keskeytynyt ja suurin osa rakennuksen esineistöstä siirretty pois.

Dokumentointiraportti laadittiin kerhorakennuksen tulevaisuudesta tehtävien päätösten pohjamateriaaliksi Senaatti-kiinteistöjen tilauksesta. Tilaajan edustajana oli asiantuntija Leena Suomela ja Museovirastoa edusti intendentti Jaakko Holma. Dokumentointikäynnin järjestelyistä vastasivat Simon Leino ja Jukka Sinkko puolustushallinnon rakennuslaitokselta Upinniemestä. Dokumentoinnin lopussa on kuvia kerhon purkutöistä 2019.

YMPÄRISTÖ JA PIHA-ALUE

Upinniemen varuskuntakerho sijoittuu Upinniemen läntiseen Bredvassin niemeen. Paikalla sijaitsi aikaisemmin vuonna 1919 rakennettu huvilarakennus. Sen kivijalka ja sortunut maakellari ovat edelleen kerhorakennuksen länsipuolella.

Kalliolla seisonutta Bredvassin huvilaa ympäröi niittyaukea, joka ulottui niemen etelä- ja pohjoisrantoihin. Niittyalueesta on jäänteenä kerholle tulevan tien eteläpuolella oleva tenniskentän aukea sekä kaksi paikoitusaluetta. Muilta osin Bredvassin niemen ranta-alueet ovat metsittyneet.

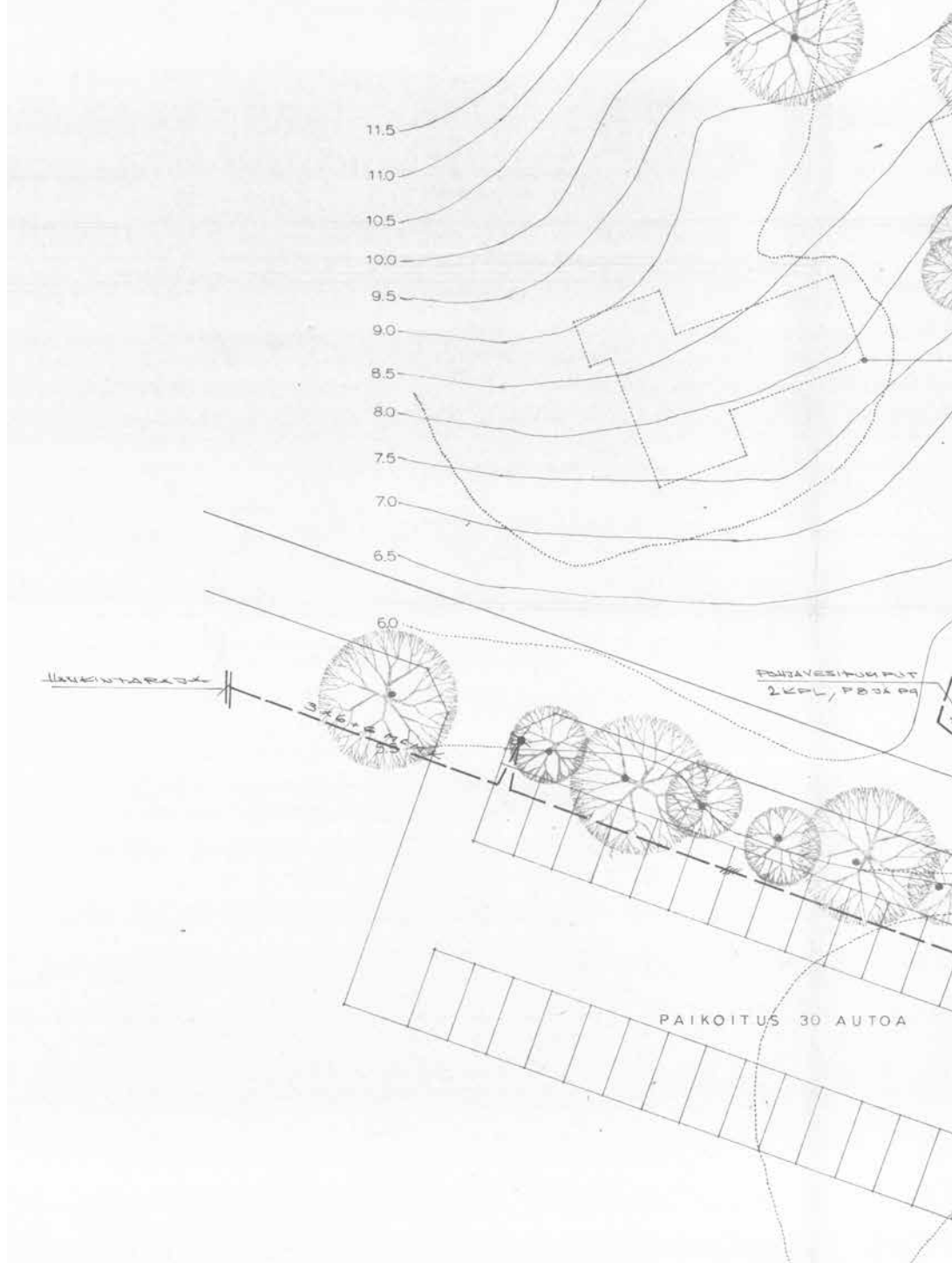
Kerhorakennukselle tulevan tien, Kasinokujan, pohjoispuolella sijaitsi aikoinaan Neuvostoliiton vuokra-aikaan rakennettu kookas hirsinen upseerikerho. Rakennus oli 1950-luvun lopun suunnitelmien mukaan ottaa myös suomalaisen varuskunnan kerhokäyttöön. Jostain syystä näin ei tehtykään, vaan Bredvassin huvila oli 1960-luvun alussa upseerikerhona.

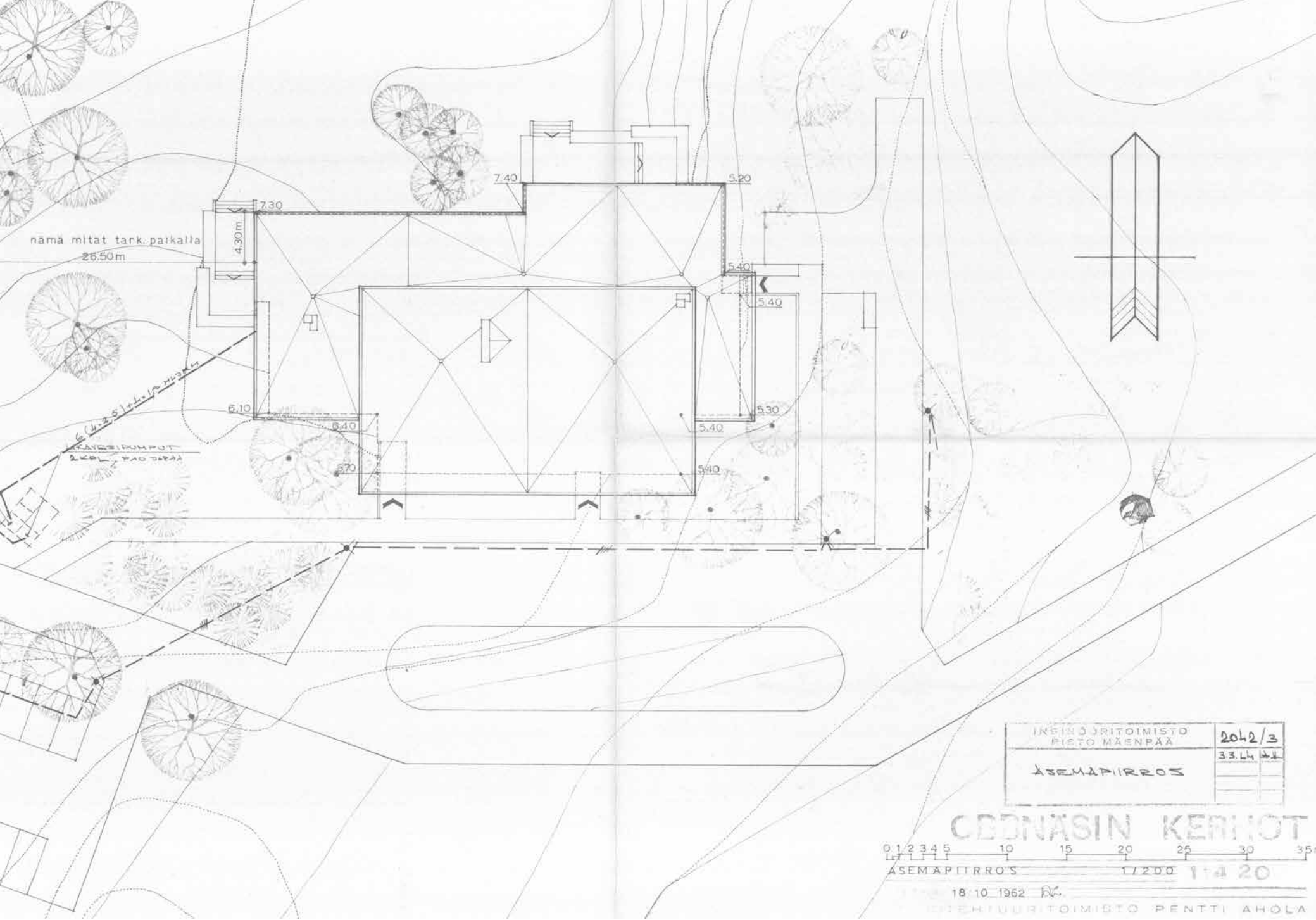
Vuosina 1964–66 rakennettu varuskuntakerho on kaakkoon laskevassa kalliorinteessä. Sen pohjakerroksen länsi- ja pohjoissivut on louhittu osittain maan alle. Pääsisäänkäynnit sijoittuvat pohjakerroksen etelä- ja itäisivuille. Rakennuksen yläkerroksen kerhotiloista on terassien kautta pääsy pohjoispuoleiselle mäntyjä kasvavalle kalliolle.

Alkuperäisessä, lokakuussa 1962 päivätysässä asemapiirroksessa kerhorakennuksen edustalle oli ajateltu linjakasta kääntöpaikkaa ja rakennuksen itäpuolisen huoltopihan puolelle toteutumattomia terassointeja. Kolmenkymmenen auton paikoitusalueen oli määrä sijoittua rakennuksen lounaispuolelle. Sinne rakennettiin kuitenkin tenniskenttä. Paikoitusalue sijoitettiin tammikuussa 1969 päivätyn asemapiirroksen mukaisesti kerhon eteläpuolelle, parhaaseen näkymäsuuntaan.

Ajoväylät kaareilevat kerhon ympärillä vuoden 1962 asemapiirrosta rennommin ja noudattelevat rakennuspaikan luonnollisia

Obbnäsin kerhojen asemapiirros
18.10.1962, Arkkitehtuuri-toimisto
Pentti Ahola. Insinööri-toimisto
Risto Mäenpää on lisännyt piir-
rokseen 3.3.1964 sähkösuunnitel-
man ulkovalaisimiseen. PhRakL





INSINÖÖRITOIMISTO PIETO MÄENPÄÄ	2042/3
ASEMAPIIRROS	33.14.41

CEENÄSIN KERNOT

0 1 2 3 4 5 10 15 20 25 30 35
 ASEMAPIIRROS 1/200 1:4 20

18.10.1962 P.C.
 INSINÖÖRITOIMISTO PENTTI AHOLA

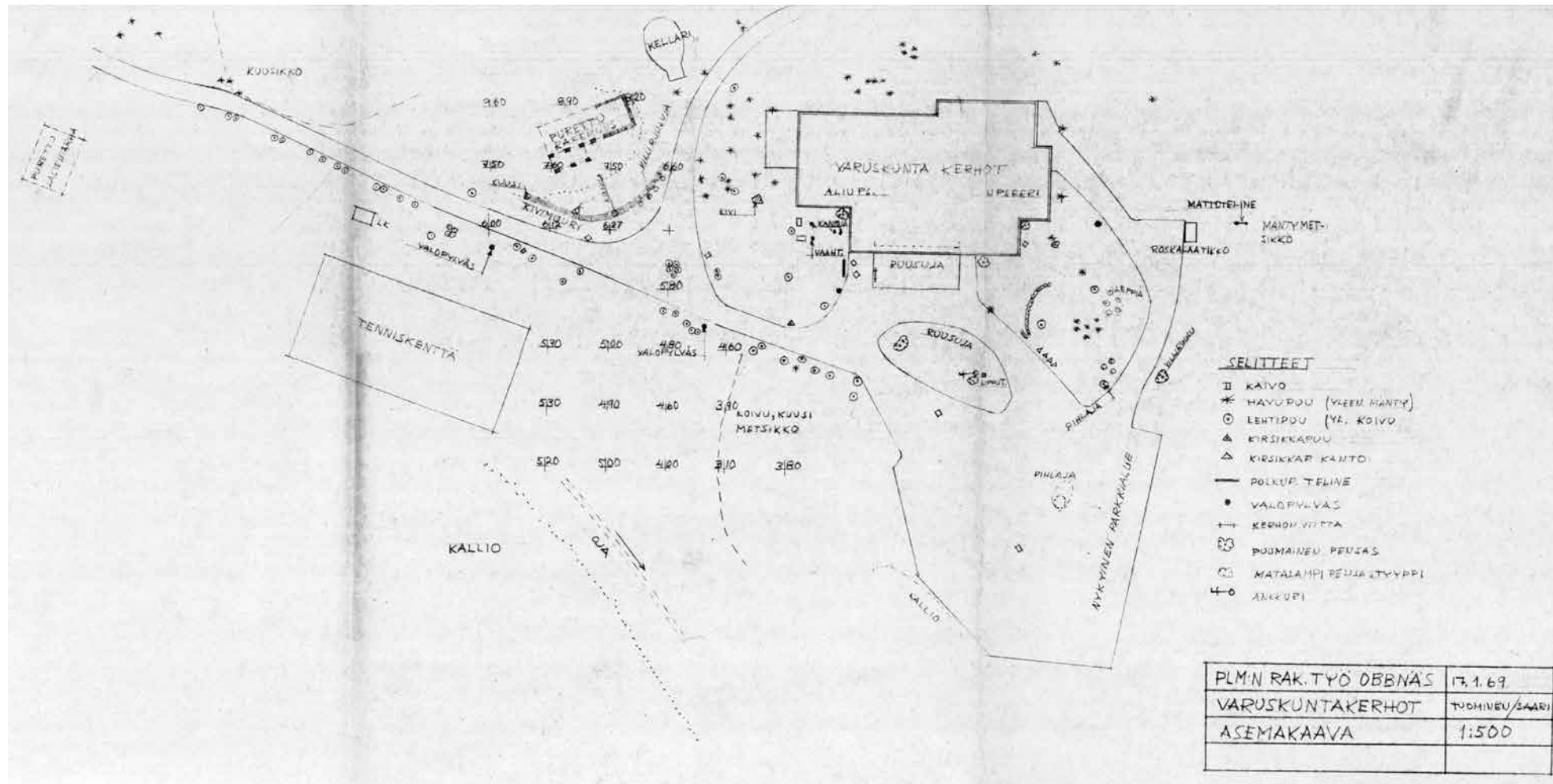
maastonmuotoja. Rakennuksen etelä- ja itäisivujen alkuperäisten ulkovalaisinylväiden sijoitus vastaa kuitenkin vuoden 1962 asemapiirroksessa esitettyä.

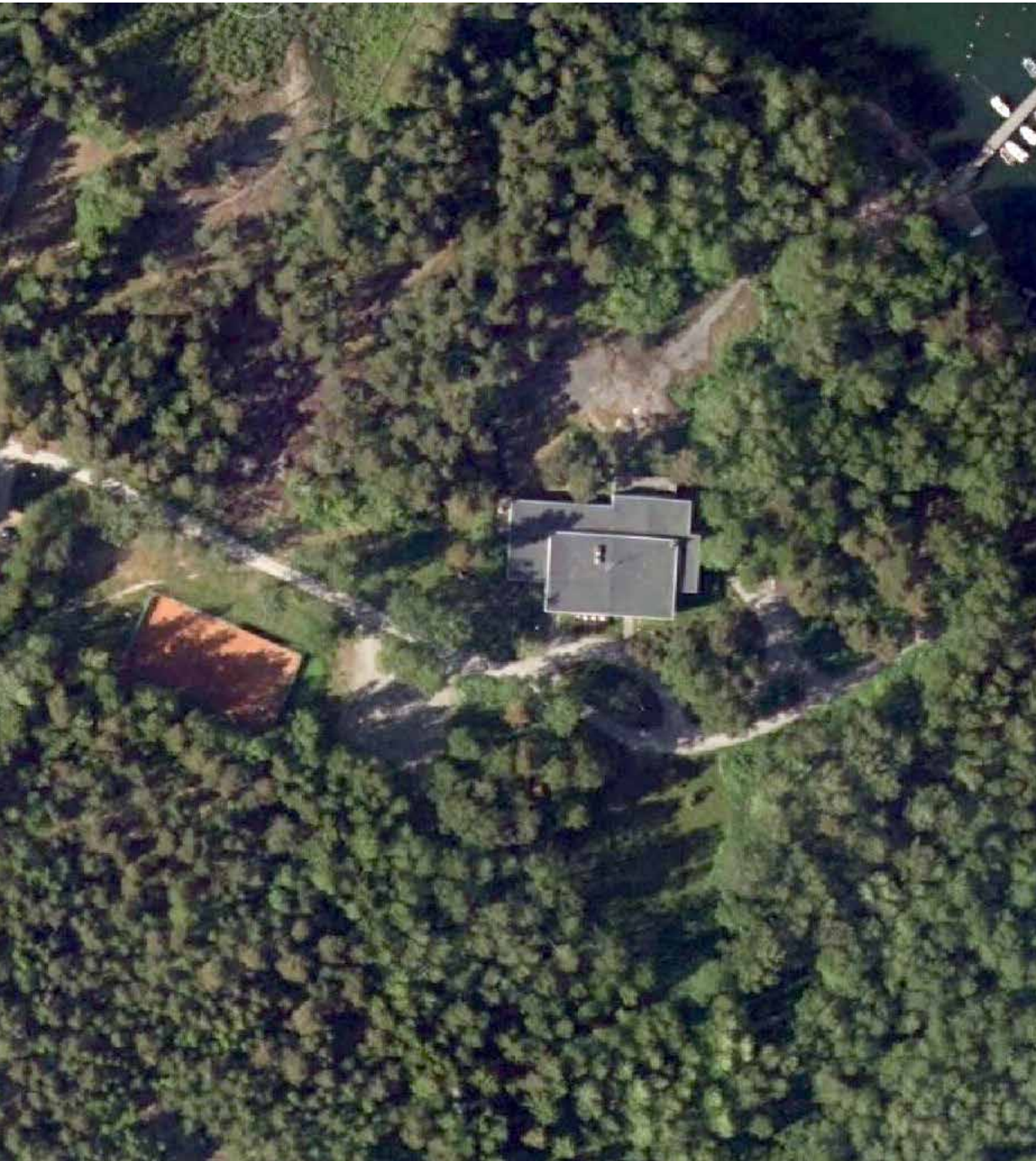
Kerhon edustan nurmialueelle pystytettiin rakennusvaiheessa lipputanko ja sen lähistölle jo 1960-luvulla vanha ankkuri. Myöhemmin piha-alueelle on tullut muitakin laivastoaiheisia muistoesineitä, kuten kookas potkuri, merimiina ja kaksi venäläisen Obuhovin tykkitehtaan 1900-luvun alussa valmistamaa 75 mm:n kanuunaa. Pohjoispuolisella kalliolla on minigolftrata. Osa kerhoa ympäröivistä lehtipuista, mm. kirsikkapuista, saattavat olla jääniteitä Bredvassin huvilan puutarhaisuksista.

Alla: Varuskuntakerhon asemapiirros 17.1.1969.

Oik.: Ilmakuva: Kirkkonummen karttapalvelu 2016

Oik. sivun reunassa ylhäältä luki- en: Sisäänkäyntijulkisivu kaakosta, pohjoinen terassi ja lähestymissuunnasta lounaasta.





LINJAKASTA TYYLIÄ

Julkisivut





Upinniemen varuskuntakerhon julkisivut edustavat oman aikansa ihanteita vaakasuuntaisilla, linjakkailta pürteillään. Matala, betoniseinäinen ja sisäänvedetty pohjakerros kannattelee eri suuntiin kurottelevaa korkeampaa, tasakattoista pääkerrosta. Yläkerran ulkoseinät oli alkuperin tarkoitus verhoilla betonipintaisin seinäelementein, mutta rakennusvaiheeseen mennessä päädyttiin huokeampaan mineriittilevyverhoiluun. Se on todennäköisesti uutena muistuttanut betonielementtipintaa, mutta on kestänyt huonosti aikaa. Vaakakoolauksen linjat paistavat nykyisin levyjen likaantuneissa pinnoissa ja punainen leväkasvusto on antanut lisäväriä varsinkin varjossa oleville pinnoille.

Merkitävin julkisivujen ulkonäköön vaikuttanut muutos on ollut itä- ja pohjoissivuilla olevien lennokkaiden terassikaiteiden reunustaminen puusäleidoilla. Alkuperäisideana on ollut, että terassien matalat, mutta hyvin leveät kaiteet muodostavat istuintasoja. Kaiteiden lisäämisen syynä on ollut mm. pohjoisenpuoleisen terassin reunassa ollut suojaton metrien pudotus. Kaiteiden lisäämisen lisäksi terassitasot on peitetty uudemmin laudoituksin.

Pohjakerroksen sisäänvedon kattopintana on kuultokäsittely lauta, johon on sisäänkäyntien kohdilla upotettu pyöreät valaisimet. Yhtenäisten nauhaikkunoiden mataluus korostuu eteläjulkisivun keskiosassa, joka on otsapinnaltaan muuta rakennusta korkeampi. Itä- ja pohjoissivuilla upseerien ruokasalin ja kirjaston sekä aliupseerien kirjaston kohdalla on korkeammat, terasseille avautuvat ikkunat.

Vas.: Aliupseerikerhon sisäänkäynti.

Oik.: Pohjakerroksen sisäänvedon detaljeja, mm. laudoitukseen upotettu valaisin.

Alla: Läntinen terassi uudisrakenteineen.



IKKUNAT JA ULKO-OVET

Julkisivurakenteiden suojassa olevat pohjakerroksen ikkunat ovat alkuperäisiä. Kaikki yläkerran ikkunat ja kaikki ulko-ovet on uusittu.

Pohjakerroksen alkuperäisikkunat ovat kaksinkertaisia huullettuja, ulospäin avautuvia puuikkunoita. Myös karmit ja listoitukset ovat puuta. Ikkunat on maalattu ulkoa siniharmaaksi, lukuun ottamatta kuultokäsiteltyjä lasilistoja. Sisäpuolella ikkunat ovat valkoisia ja niissä on yleensä messinkiset kääntökahvat. Tuuletusikkunoita lukuun ottamatta ikkunat ovat yläsaranoituja ja voidaan avata vain ulkopuolelta. Ikkunoiden vesipellit on rakennusselostuksessa määritelty kuparisiksi, mutta ainakin nykyisin ne ovat maalattua peltiä. Sisäpuolella ikkunapenkit on laatoitettu.

Yläkerran ikkunat on uusittu puurakenteisina. Ulkopuolelta ne on suojattu laajalti pellityksin ja maalattu vaaleansinisen ja harmaan sävyillä. Yläkerrassa olleet sisäpuoliset ikkunapenkit tehtiin rakennuslityksen mukaan yhteenliimatuista tammilistoista ja kannatettiin kromatuin konsolein tai putkijaloin. Jos ikkunapenkit on toteutettu näin, on ne poistettu viimeistään ikkunoita uusittaessa.

Ulko-ovet ovat rakennuslityksen mukaan olleet tammisia ja ikkunoiden tapaan kuultovärimaalattuja. Kaikki ulko-ovet on uusittu vakiomalliseksi teräslasioviksi. Alakerrassa ulko-ovet ovat tummanharmaita ja yläkerrroksen terassiovet valkoisia.

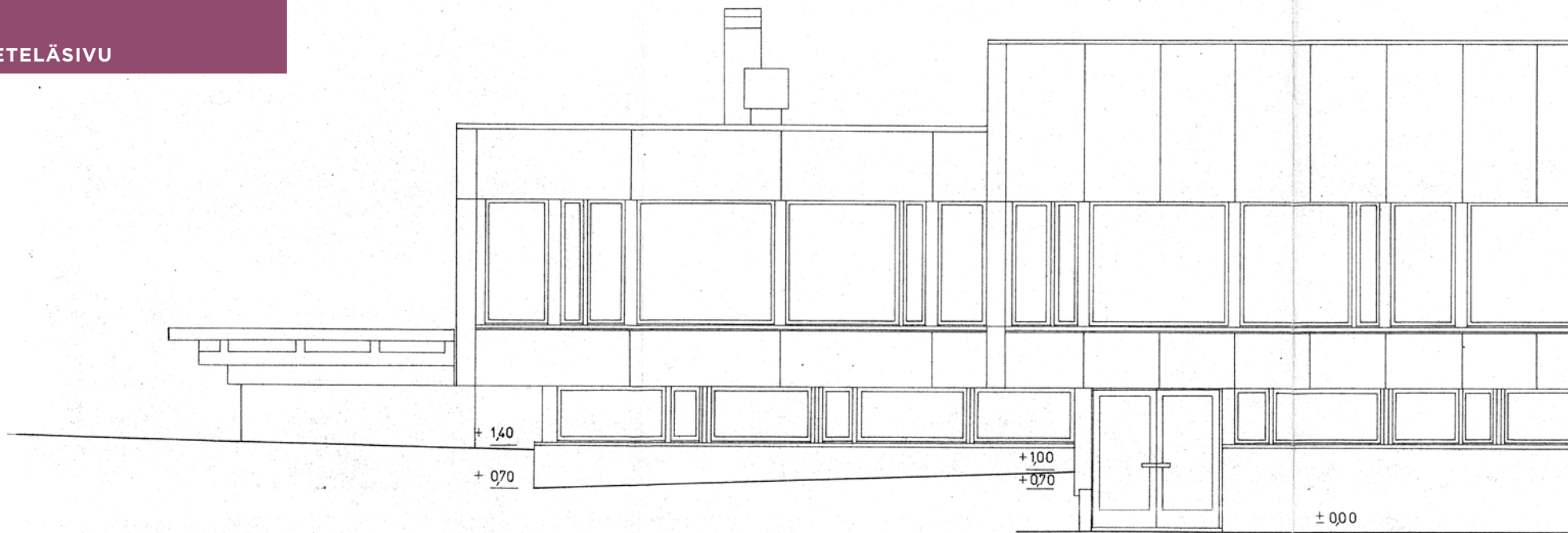


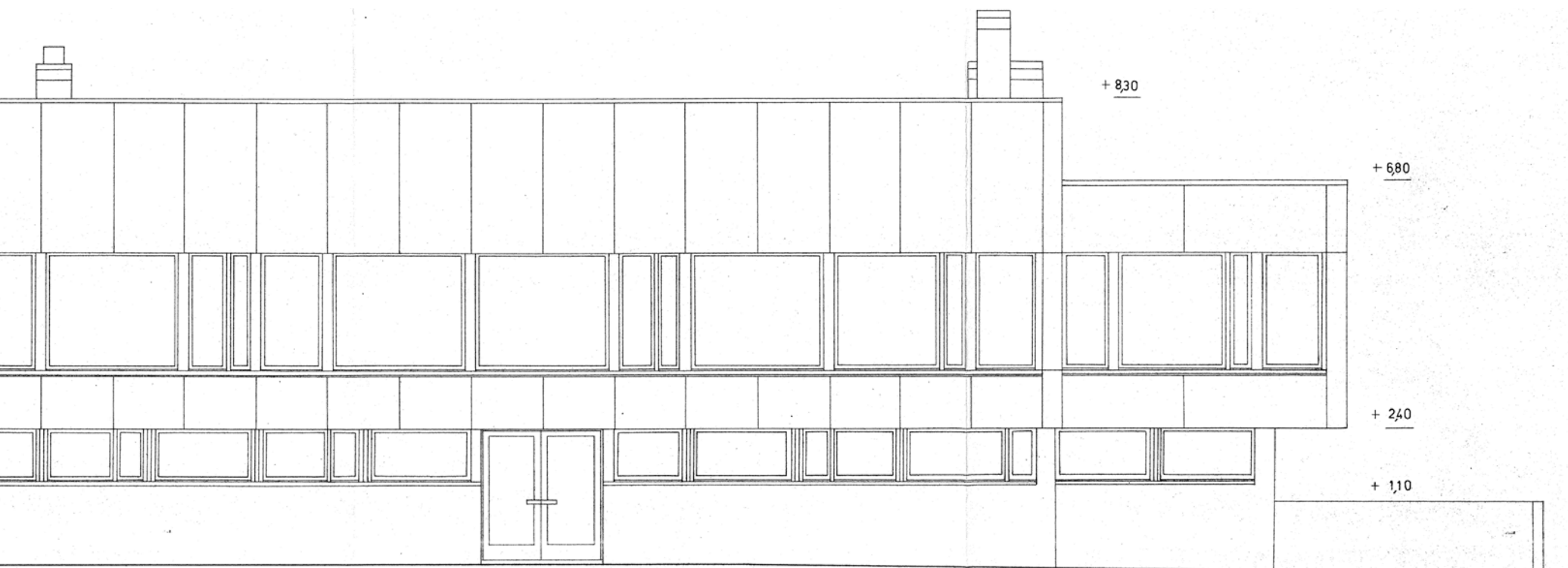
Vas. sivulla: Pohjakerroksen al-
kuperäisikkunat ja laatoitettu ik-
kunapenkki.

Oik.: Uusittuja sisäänkäyntiovia.
Alla: Uusittu ikkuna.



ETELÄSIVU





JULKISIVU 1:50
 17.2.64. 27.2.64
 ARKKITEHTUURITOIMISTO PENTTI AHOLA

11430

Saari 9.3.64 kll

Yllä: Eteläjulkisivun piirustus
 17.2.1964 (muutettu 27.2.1964),
 Arkkitehtuuritoimisto Pentti Aho-
 la. PhRakL

Vas. sivu vas.: Uusitut räystäspel-
 litykset ovat korkeammat ja näky-
 vämmät kuin alkuperäiset.

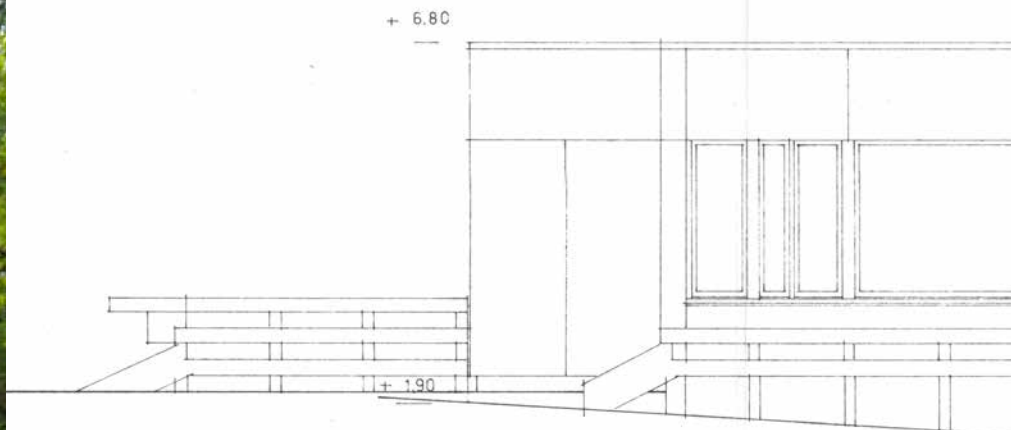
Vas. sivu oik.: Aliupseerikerhon
 sisäänkäynnin kulmassa ja poh-
 jakerroksen betoniseinässä on
 myöhemmin lisättyjä puurimoit-
 tuksia.

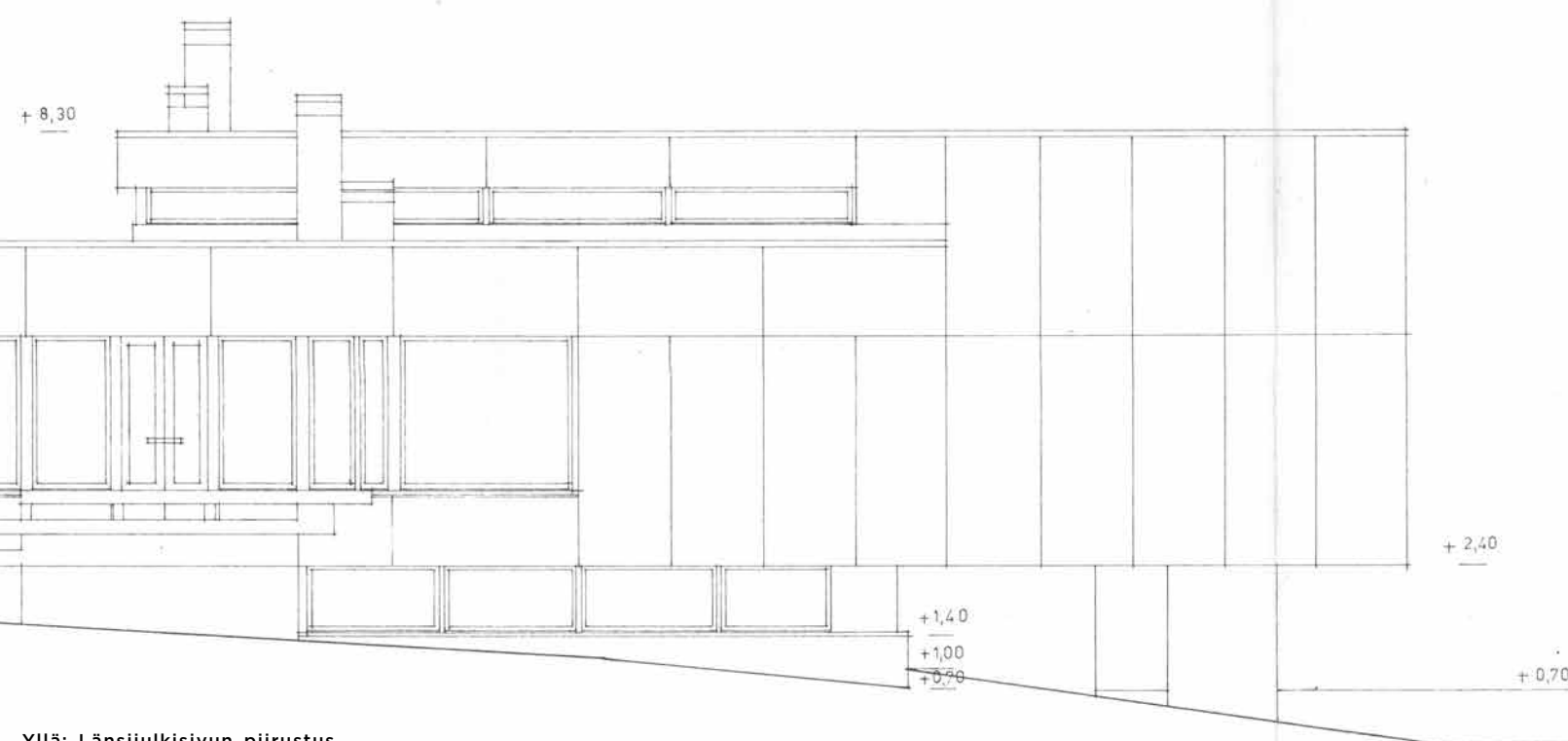
Vas.: Aurinkoisella eteläisivulla
 on vähiten punertavaa leväkas-
 vustoa.

LÄNSISIVU



Oik. ja alla: Myöhemmin lisätyt puukaiteet ovat muuttaneet länsisivun ilmeen.





Yllä ja alla: Suomen Joutsenen messinkinen keulakuva, joka poistettiin aluksesta 1950-luvulla.

+ 2,40

+1,40

+1,00

+0,70

+ 0,70

Yllä: Länsijulkisivun piirustus
17.2.1964, Arkkitehtuuritoimisto
Pentti Ahola. PhRaKL

Vas.: ja alla: Aliupseerikerhon
kirjaston terrassin alkuperäiset
betonipinnat pilkistävät myö-
hempien puurakenteiden alta.

JULKISIVU LÄNTEEN 1:50

17.2.1964

ARKKITEHTUURITOIMISTO PENTTI AHOLA

11428

Saap. 9.3.64
Pentti



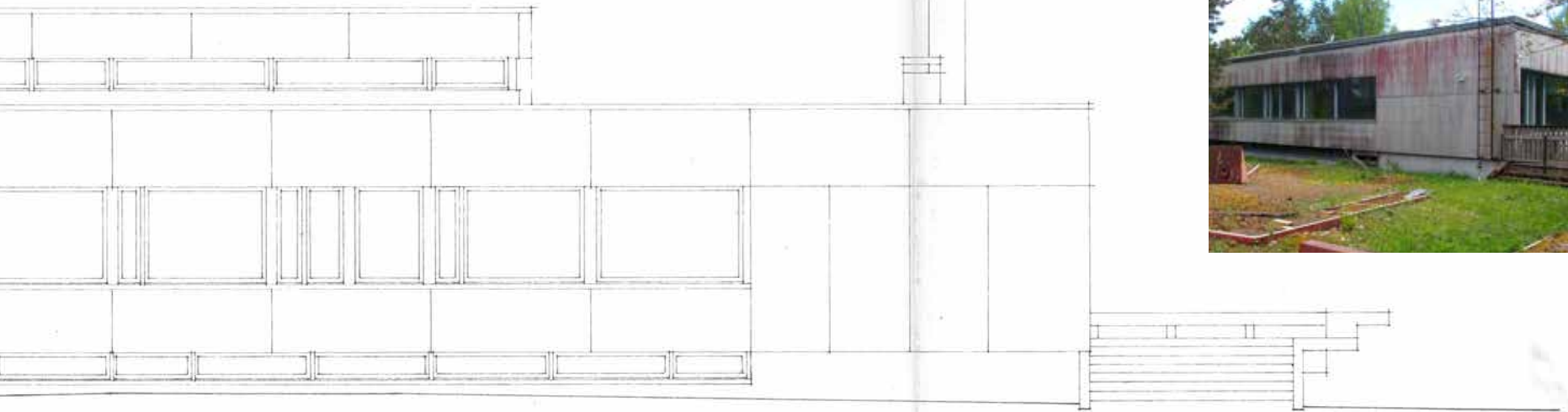
+ 6,80

+ 2,40

OBBNÄSIN KERHOT

Alla vas., alla ja alla oik.: Upseeri-
kerhon terassin itäisivulla on met-
rien pudotus. Myöhemmät puura-
kenteet ovat muuttaneet terassin
luonnetta paljon. Kirkkaanvalkoi-
sina uusitut terrasiovet vetävät
päähuomion.





Yllä: Pohjoisjulkisivun piirustus
17.2.1964, Arkkitehtuuritoimisto
Pentti Ahola. PhRakL

Alla oik.: Matalat kellarinikkunat
ovat alkuperäiset.

JULKISIVU PÖHJOISEEN 1:50
17.2.1964

ARKKITEHTUURITOIMISTO PENTTI AHOLA

11427

Scarp 9.5.64 kld



ITÄSIVU



+ 8,30

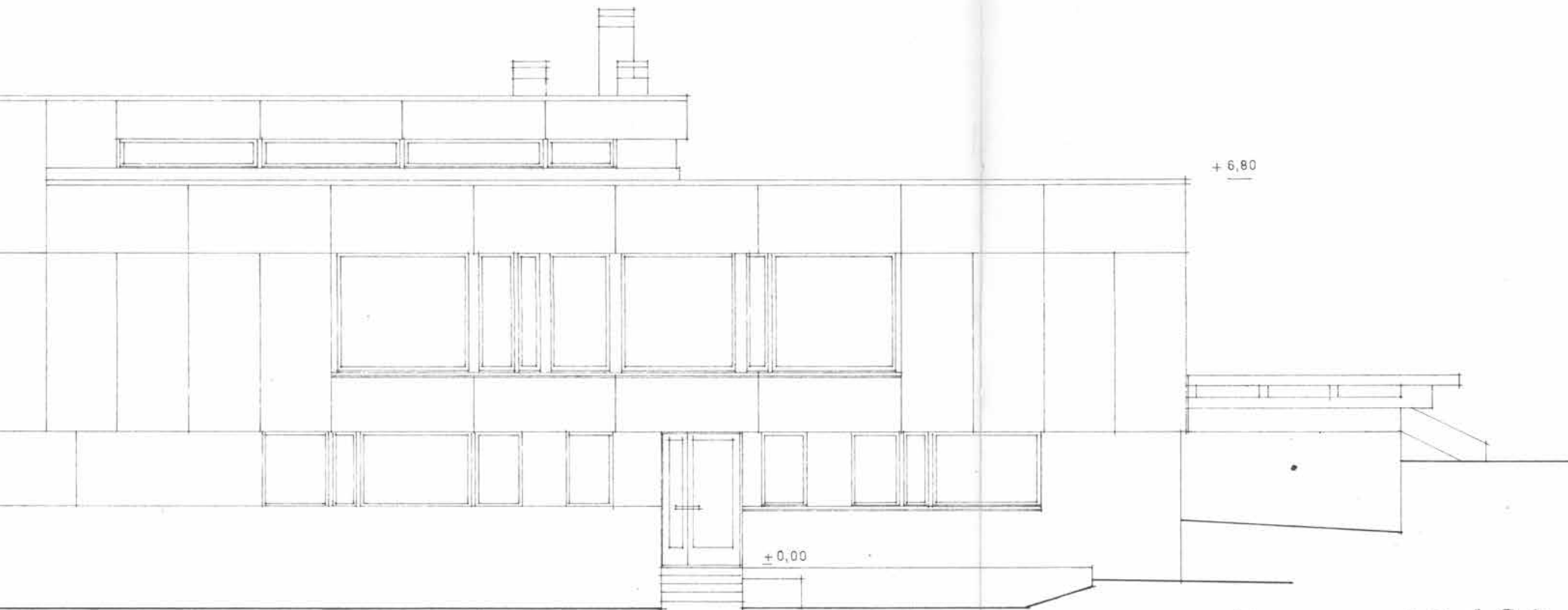
+ 2,40

+ 1,10

- 0,70

OT

Vas.: Itäisivulla on henkilökunnan asuntojen ja kellarivarastojen sisäänkäynti. Sisäänkäynnin pohjoispuolelta puuttuu julkisivuviiprustuksissa esitetty terassimuu-ri. Ulkovalaisin on alkuperäinen.



JULKISIVU ITÄÄN
17.2.1964

1:50

11429

ARKKITEHTUURITOIMISTO PENTTI AHOLA

Saaja 9.3.64. Vg

Yllä: Itäjulkisivun piirustus
17.2.1964, Arkkitehtuuritoimisto
Pentti Ahola. PhRakL



Vas.: Emännän asunnon ikkunat
ovat säilyneet alkuperäisinä.

RAKENTEET JA PINTAMATERIAALIT

Varuskuntakerhon molempien kerrosten rakenteet ja pintamateriaalit ovat pääosin alkuperäisiä. Kantavana rakenteena on teräsbetoninen, kantavien ulkoseinien ja pilari-palkkirungon yhdistelmä. Rakennuksen kokonaispinta-ala on 1782 m²:n ja sen mitoitus perustuu 1250 mm:n moduulijakoon. Rakennesuunnitelmat laati Insinööritoimisto Osmo Puupponen.

Rakennus on perustettu suoraan kalliolle ja alapohja on maanvarainen. Betoninen sokkeli jatkuu pohjakerroksen ulkoseinänä, jossa muottilaudoituksen sahapinta on jätetty näkyviin. Sisäpuoliset seinäpinnat ovat tiiltä. Itä- ja pohjoissivut ovat pääosin maanvastaisia. Yläkerran ulkoseinien ulkopinnoissa oli alkuperäisen rakennusselityksen ja pohjapiirroksen mukaan tarkoitus olla betonipintainen seinäelementti (50 mm:n betoni ja 100 mm:n karhuvilla). Ulkopinta on kuitenkin toteutettu käyttäen mineriiitilevytystä.

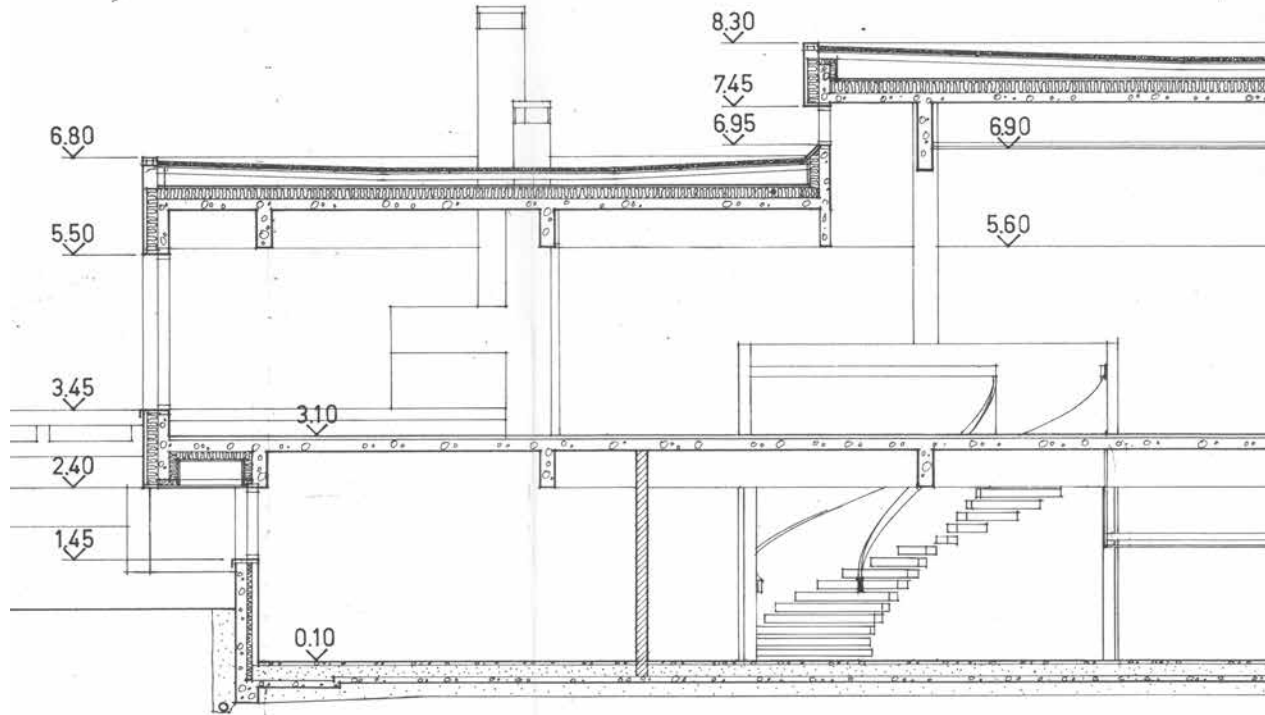
Sisäseinät ovat pääasiassa kevyitä tiiliseiniä. Niissä on joko rapattu ja maalattu tai tiilikuvioinnin esiin jättävä maalattu pinta. Alun perin värisävynä vaikuttaa olleen pelkästään valkoinen. Wc- ja suihkutiloissa sekä keittiössä on käytetty valkoisia keraamisia laattoja.

Ala- ja välipohjat ovat betonia ja päällystetty valtaosin vinyylilaatoilla (Finnflex). Pohjakerroksen lattioissa on käytetty vaalean harmaata laattaa ja yläkerrassa tumman sinistä laattaa. Poikkeuksen tekevät aliupseerikerhon keittiön ja baarin edustan tummanharmaiden laattojen alue. Se saattaa kuitenkin olla myöhempi paikkakorjaus. Keittiössä olleet vinyylilaatat on korvattu massalattialla ja eräissä tiloissa muovimatolla. Erittäin kestävä vinyylilaattapäällyste on kuitenkin yleensä säilytetty.

Pohjakerroksen henkilökunnan asunnoissa käytettiin poikkeuksellisesti linoleum-mattoja, jotka on nykyisin korvattu muovimatoin. Wc-, suihku- ja pukuhuonetilojen lattianpäällysteenä on tummanharmaa sintrattu neliölaatta. Teknisissä tiloissa ja varastoissa on yleensä hierretyt betonilattiat.

Betoniset kattoholvit ovat rapattuja ja valkoisiksi maalattuja. Alakatot on päätiloissa verhoiltu tummaksi käsitellyllä, harvalla mäntylaudoituksella. Wc- ja suihkutiloissa ym. sivutiloissa alakattomateriaalina on maalattu levy. Yleensä levykatot ovat valkoisiksi maalattuja, mutta joissakin sivutiloissa on myös tummansinisiä alakattoja.

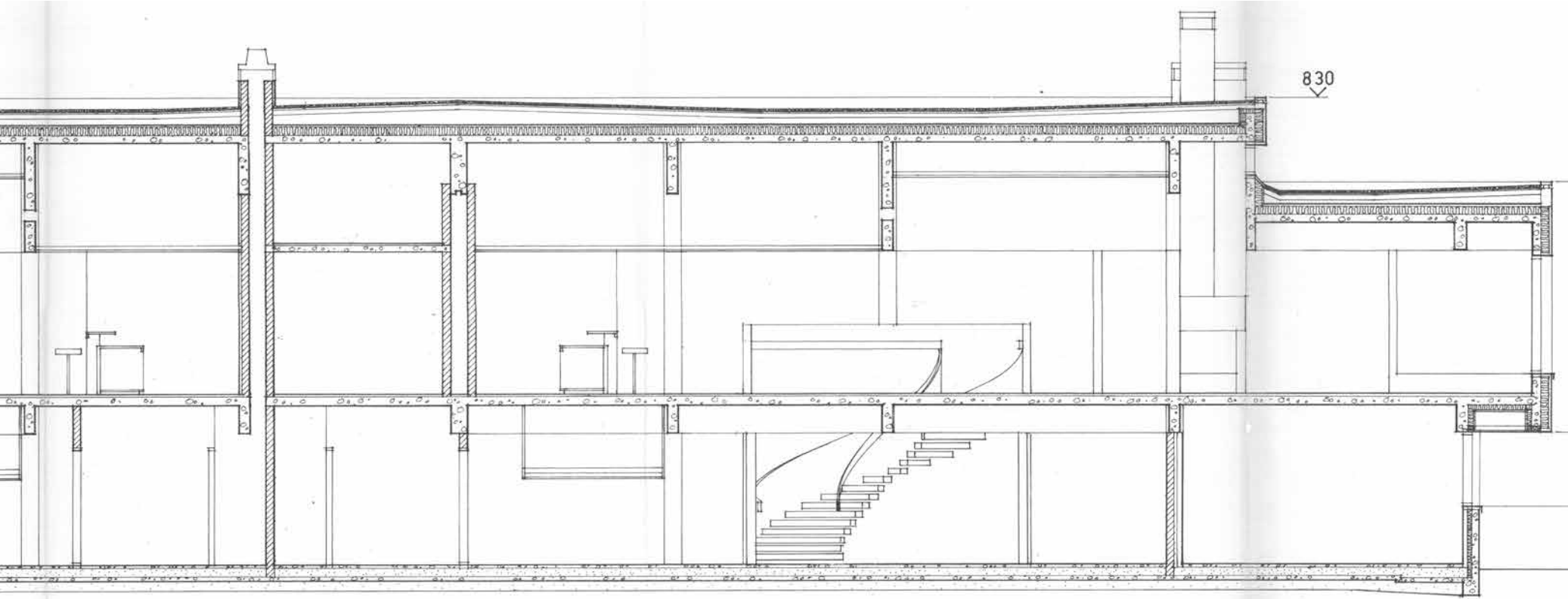
Betoninen yläpohja on katettu puurunkoisella kermieristeisellä vesikatolla. Vesikatot on ohjattu sisäänpäin niin, että syöksytorvet jäävät rakennuksen sisäpuolelle.



Yllä: Leikkaus A-A, 19.10.1962 (muutettu 14.1.1964). PhRakL

Vas.: Valkoiseksi maalattuja betonirakenteita ja tummaksi käsiteltyä alakattolaudoitusta.

Oik.: Alkuperäisiä lattia- ja seinämateriaaleja: sintrattu laatta ja vaaleanharmaa vinyylilaatta, sininen vinyylilaatta, maalattu betoni, maalattu tiiliseinä sekä maalattu seinä- ja kattolevytys.



TALOTEKNIikka

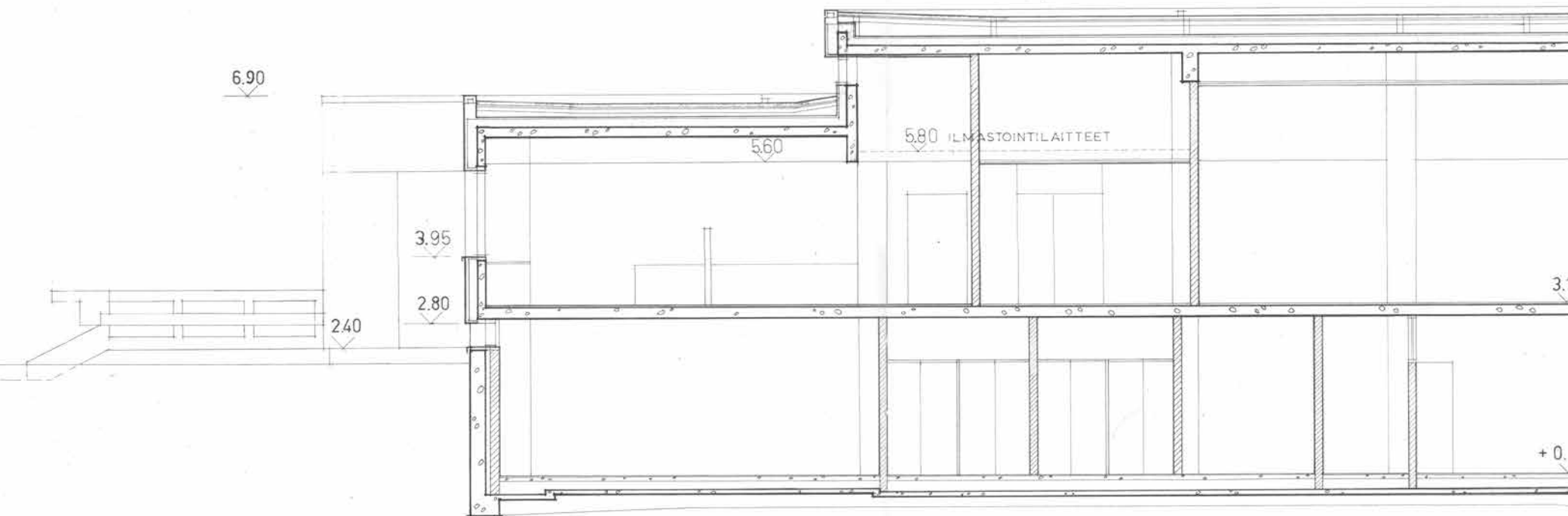
Varuskuntakerhon talotekniset asennukset on toteutettu normaalein 1960-luvun käytännöin. Pääosa teknisistä varusteista, lämmityspattereista ja ilmanvaihtoventtiileistä, vesi- ja viemärikalusteista sekä valaisimista ja pistorasioista yms. on edelleen alkuperäisiä.

Lämmitys

Kerhorakennus liitettiin jo alun perin Upinniemen varuskunnan lämpökeskukseen. Lämmitys toteutettiin vesikiertoisella keskuslämmityksellä. Lämmönjakohuone 028 sijaitsee pohjakerroksen luoteisnurkassa. Pohjakerroksessa on pääosin pystysuuntaan uritettuja levypatteita sekä muutamia kuivauspattereita. Yläkerrassa on matalia ja pitkiä jaepattereita. Molempien kerhojen oleskeluhalleissa on lisäksi tiilestä muuratut avotakat.

Alla: Leikkaus C-C, 20.11.1962 (muutettu 14.1.1964 ja 19.11.1964). PhRakL

Oik.: Alkuperäisiä jae- ja levypatteita sekä ilmanvaihdon hajotajia ja venttiileitä.



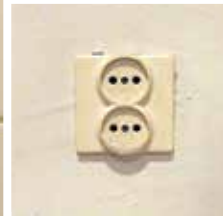
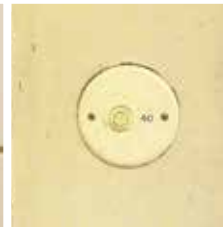
Ilmanvaihto

Ilmastointilaitteet on sijoitettu varaston 108 yläpuolelle betonivälipohjaiseen tilaan, jonne on kulku varaston seinässä olevan luukun kautta. Pohjakerroksen tilassa 039 on toinen ilmanvaihtokoje. Ilmakanavat kulkevat pohjakerroksen alakattojen sisällä. Pohjakerroksen auloissa on kookkaita pyöreitä hajottajia ja muualla pienempiä pyöreitä tu-loventtiileitä. Ilmaa poistetaan pyöreiden metalliventtiilien kautta ja mahdollisesti alakaton harvalaudoituksen taakse piiloon jäävistä venttiileistä.

Vesi- ja viemäri

Kerhorakennuksen wc-, suihku- ja keittiötilat ovat säilyneet alkuperäisillä paikoillaan. Jäljellä on useita alkuperäisiä 1960-luvun vesikalusteita, käsienesualtaita ja wc-pönttöjä, muutama hanakin.

Oik. ja oik. alla: Alkuperäisiä vesikalusteita.



Yllä ja vas.: Alkuperäisiä sähkö-asennuksia.

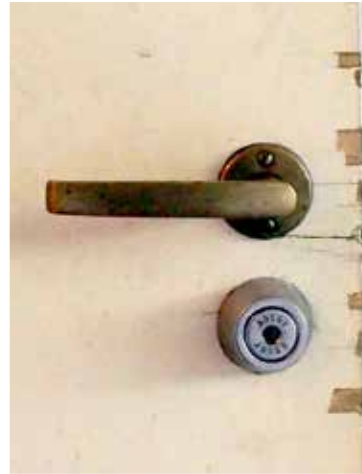
Sähkö

Pääosa näkyvistä sähköasennuksista: kattovalaisimista, valokytkimistä, pistorasioista, palveluskunnan kutsulaitteista ja keskusradion kaiuttimista yms. on säilynyt alkuperäisinä. Päätilojen kattovalaisimina on alakattoon upotettuja messinkireunaisia pyörövalaisimia tai samantyyppisiä, betonikattopintaan kiinnitettyjä sylinterinmuotoisia valaisimia. Juhlasalissa on kookkaampia, neliömäisiä, messinsäleiköllä varustettuja uppovalaisimia. Sivutilojen alakatoissa, mm. keittäjän asunnossa on säilynyt yksinkertaisempia, neliökuvulla varustettuja uppovalaisimia.

SISÄOVET

Suurin osa pohjakerroksen ovista ja yläkerran keittiön ovista on alkuperäisiä. Ne ovat huultamattomia, vaaleiksi maalattuja laakaovia, joissa ovat yleensä säilyneet messinginväriset Primo Prime -painikkeet. Keittiössä on kaksi laakarakeista heiluriovea, joissa on pienet pyöreät tirkistysikkunat. Teknisissä tiloissa on huullettuja teräsovia. Pohjakerroksen tuulikaapeissa 001, 002 ja 050 on alkuperäiset, tummansiniseksi maalatut teräslasiovet. Henkilökunnan ovessa on messinkiset lankavetimet ja kerhotiloissa pyöreät kiekkomaiset messinkivetimet.

Yläkerran yleisissä tiloissa on pääasiassa alkuperäisiä liukuovia tai paljeovia, joiden ansiosta lähes koko kerros on voitu yhdistää yhdeksi suureksi tilaksi. Liukuovien avautuvassa sivussa on vetimenä paksu tamminen pystylistä. Saksalaisen Acordial-yrityksen tekemät paljeovet on päällystetty tummansinisellä tai vaalealla muovipinnoitetulla kankaalla. Niissä on alkuperäiset lukkolaitteet.



Alla ja alla vas.: Pohjakerroksen alkuperäisiä laakaovia.



Yllä vas.: Primo Prime -painike.
Yllä: Alkuperäisiä kylttejä.



Yllä ja alla: Keittiön heiluriovi.





Vas.: Tuulikaappien alkuperäisiä teräslasiovia.



Oik.: Acordial-paljeoven lukko.



Oik.: Teknisen tilan teräsovi.

KALUSTEET JA VARUSTEET

Kerhorakennuksen alkuperäinen, erikoispiirustusten mukaan tehty kiintokalustus muodosti yhtenäisen, laadukkaan kokonaisuuden. Kalusteiden runko tehtiin yleensä valkoiseksi maalatusta levystä. Etureunat on tammilistoitettu. Pöytätasot ovat yhteenliimattua massiivitammea tai sinistä tai valkoista laminaattia. Yleensä käytettiin lankavetimiä, mutta vaatekaapeissa on puiset vetimet. Kattoon kiinnitettyjen vaatenaulakoiden ja keittiön avohyllyjen rungot ovat neliöputkea.

Märkätiloissa on säilynyt alkuperäisiä kehyksettömiä peilejä, emaljoituja pyyhenukkoja ja lankametallisia wc-paperitelineitä.



Tämän aukeaman kuvissa on alkuperäisiä kalusteita ja varusteita.



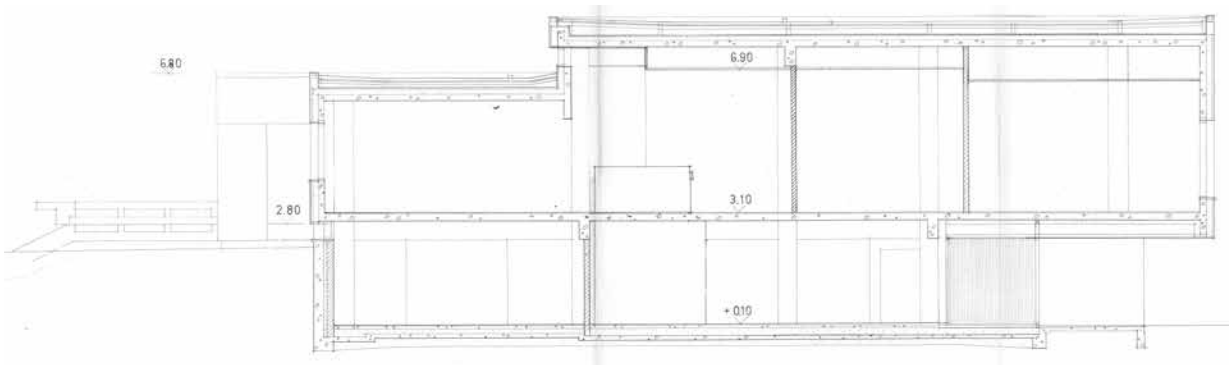
POHJAKERROS

Pohjakerrokseen oli alun perin sijoitettu kerhojen sekundääriset huoneet: sisäntuloaulat vaatenaulakkoineen ja wc-tiloineen, peli- ja askarteluhuoneet, vierashuoneet sekä varasto- ja tekniset tilat.

Erillään rakennuksen koillisnurkassa ovat henkilökunnan asuin- ja sosiaalityttilat sekä keittiön varastotilat. Niiden ja muun pohjakerroksen välillä ei ole sisäistä kulkuyhteyttä.

Vaikka kerhoilla oli periaatteessa yhteneväinen tilaohjelma, ovat upseerikerhon aulatilat hivenerkoon kookkaammat kuin aliupseerikerhon. Kokoero korostuu aliupseerikerhon tiloissa tehtyjen muutosten myötä. Osa sen aulasta on lohkaistu varastotiloiksi ja aulan ikkunaseinälle on rakennettu istuskelunurkkaus.

Molempien kerhojen pohjoisovilla oleviin, osin maan alle sijoitettuihin varastotiloihin on myöhemmin sisustettu baaritiloja. Myös



Yllä: Leikkaus D-D aliupseerikerhon sisäänkäynnin kohdalta, 20.11.1962 (muutettu 14.1.1964). PhRakL



aliupseerikerhon pelihuone on nykyään baarina. Aliupseerikerhon aulatilojen ilme on muuttunut alkuperäistä tunkkaisemmaksi, kun seinäpintoja on maalattu 1970-luvulta lähtien tummemmiksi ja seinien alaosiin on lisätty tummaksi käsiteltyjä puolipaneeleita.

LATTIAT

- Pääosin harmaa finflex-laatta, alkuperäinen (ap.).
- Wc-tilat: harmaa laatta, ap.

SEINÄT

- Pääosin rapattu ja maalattu.
- Wc-tilat: valkoinen neliölaatta, ap.

KATTO

- Pääosin tumma puurima-alakatto, ap.
- Wc-tilat: levyalakatto, ap.

OVET

- Pääosin alkuperäisiä laakaovia.

Oik.: Pohjakerros 12.10.1962 (muutettu 2.1963 ja 14.1.1964), Arkkitehtuuritoimisto Pentti Ahola. PhRakL

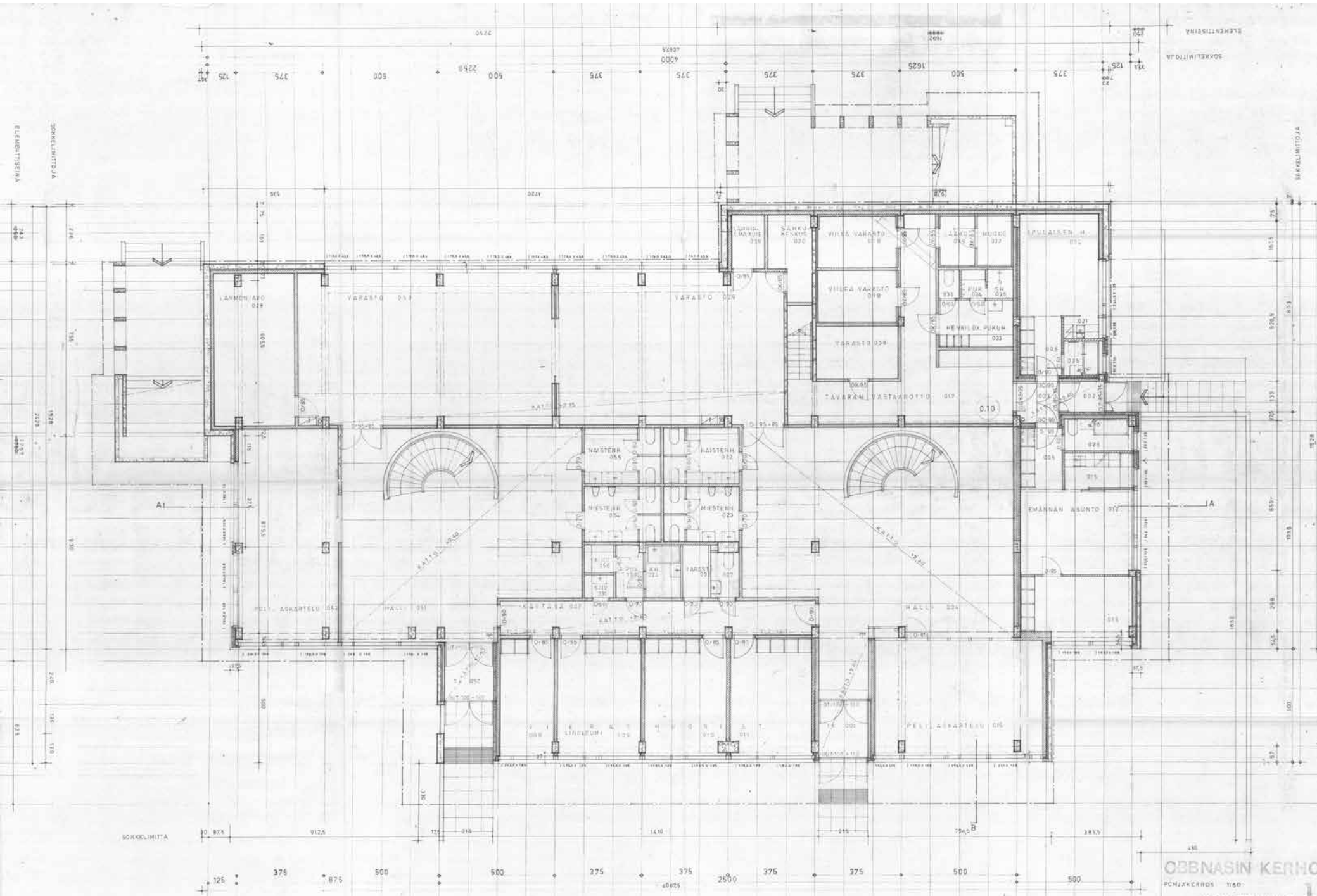
Vas.: Upseerikerhon naulakko 004.

OLENTTISEN

SOVELMITOJA

OLENTTISEN
SOVELMITOJA

SOVELMITOJA



OBENASIN KERHO

POLJAKERROS 1/20

1951/52 EWS 14.1.1954

Signatures and dates: 15.3.1954, 15.4.1954, 16.4.1954

MIRALLI SOVELLUSPIIRUSTUKSISÄÄ SOVELLIMAT PO-SYVAAT TAMAN PIIRUSTUKSEN MITOISTA. Noudatetaan tämän piirustuksen mittoja.

UPSEERIKERHON AULA- JA BAARITILAT

Upseerikerhon aulatilat ovat säilyneet alkuperäisessä asussaan kiinteitä kalusteita myöten. Ulko-ovi on aliupseerikerhosta poiketen ulkoseinän tasossa, jolloin tuulikaappia 001 seuraa juhlallisempi sisääntulokäytävä. Sitä pitkin kulku ohjautuu sisääntulohallin 004 vasemmalla sivulla oleviin vaateiloihin ja suoraan eteenpäin yläkerran kerhotiloihin johtavaan kierreportaaseen. Vaateilassa on alkuperäiset kiinteät naukakot. Oikealle puolelle jää avara hallitila. Hallin alkuperäisilmeeeseen on tehty vain yksi merkittävämpi muutos: peli- ja askarteluhuoneen 016 puulasiseinä on ummistettu luontoaiheisilla tarroilla. Tämä on rajoittanut luonnonvalon määrää – sitä tulee pelkästään pääsisäänkäynnin lasioven ja kierreportaan kautta.

Alkuperäispohjissa ”peli- ja askartelukäyttöön” varattu eteläsivun huone 016 vastannee upseerikerhojen tilaohjelmiin perinteisesti kuulunutta biljardihuonetta. Huoneen itäseinustalla on alkuperäiska-

Oik. sivu: Sisääntulohallin 004
naulakkotila, Narubaari 029 ja
kierreportas.

Oik. ja oik. alla: Kierreportas ja
sen kaidedetaljeja.

Alla: Sisääntulokäytävä.







Yllä: Huoneen 016 kaapisto.

Äär. vas.: Naulakkokaluste.

Vas. Huoneen 016 umpeen laitettu lasiseinä.

Oik. sivulla: Narubaari 029.

lustukselta vaikuttava kaapisto, jossa on biljardimailateline. Siinä on myös lukittavat säilytyslokerot kerhovieaiden käyttöön. Viime ajat huone on kaikesta päätellen toiminut kerhorakennuksen arkisto- ja toimistotilana.

Sisääntulohallin takanurkasta on käynti alun perin varastoksi nimettyyn huoneeseen 029. Se on kuitenkin muutettu nk. Narubaariksi. Huone on pääosin maan alla ja saa luonnonvaloa pohjoispuoleisten katonrajassa olevien ikkunoiden kautta. Alkuperäispuoleissa huone on ollut yhdistettävissä aliupseerikerhon vastaavaan tilaan leveillä liukuovilla, mutta oviaukko on laitettu myöhemmin umpeen.



ALIUPSEERIKERHON AULA- JA BAARITILAT

Aliupseerikerhoon mennään rakennuksen lounaiskulmasta sisennyksen kautta. Tuulikaapista 050 astutaan suoraan sisääntulohalliin 051. Hallitila on alun perin ollut nykyistä avarampi ja valoisaampi. Kuten upseeripuolella, on sisääntulohallin sivulla ollut avoin vaatesäilytystila. Sen kohdalta on myöhemmin erotettu kevyin väliseinän kaksi varastotilaa: toinen kerhotiloihin vievän kierreportaan viereen ja toinen sisäänkäynnin luokse. Jälkimmäisen sisään on jäänyt kaksi alkuperäistä kiinteää naulakkoa. Loppuosa entisestä naulakkoalueesta muodostaa wc-tilojen 054–055 edustalle kolmionmuotoisen etutilan.

Sisääntulohallin länsisivulla oli alun perin valoisa aulatilaa, joka on myöhemmin erotettu puisella säleseillä erilliseksi istuinnurkkaukseksi. Hallin kaikkien seinien alaosaan on jälkikäteen asennettu

Oik. Kierreportas kerhotiloihin ja sen kaide.

Oik. alla: Entinen naulakkotila wc-tilojen edustalla.

Alla: Tuulikaappi 050 ja myöhempi sälesseinä.

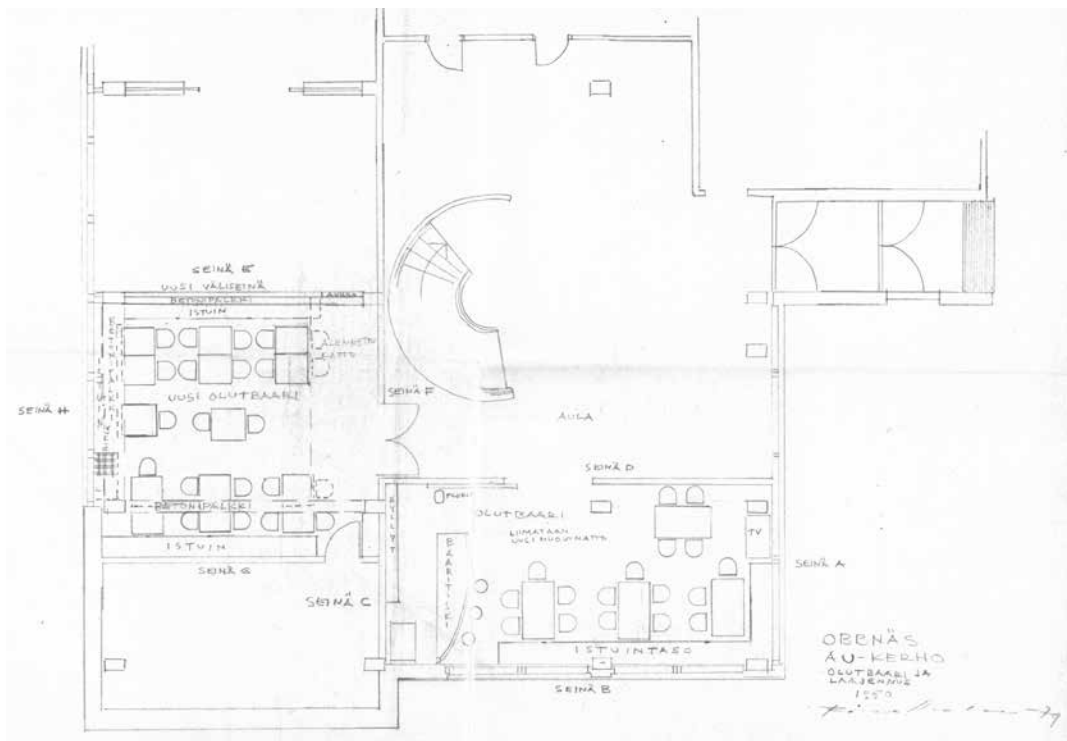




Yllä ja oik.: Sisäntulohallin O51
kulmasta erotettu istuskelutila.



Vas.: Aulasta myöhemmin erotet-
tu varasto, jossa on alkuperäiset
naulakot.

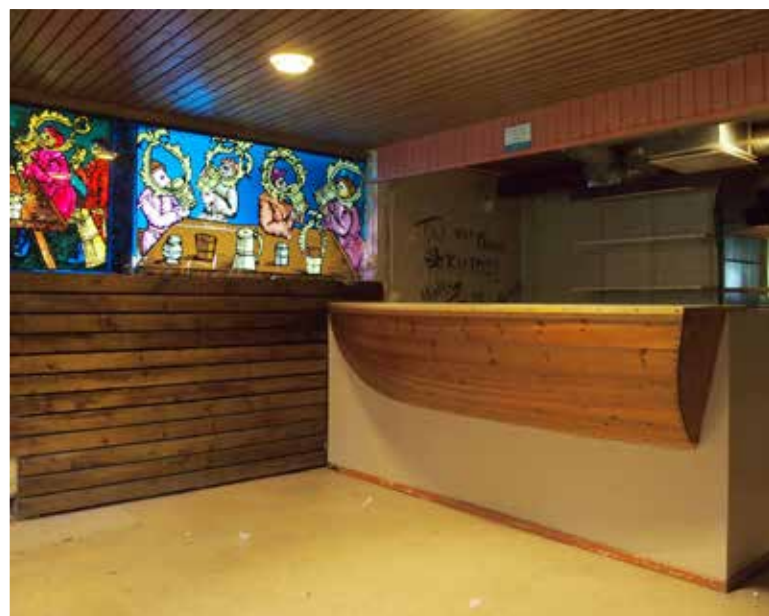


Yllä: Olutbaarin ja sen laajennuk-
sen piirustus 1979. PhRakL

Oik. ja oik. yllä: Olutbaarin 052
sisäänkäynti, tiski ja eteläosa.

tumma puinen puolipaneeli ja seinien yläosia verhoiltu vohvelikuvioisella lasikuitutapetilla. Seinien tummanvihreät ja ruskeanpunaiset värisävyt viittaavat vahvasti 1970-luvun loppuun ja 1980-luvulle. Samoja värisävyjä on käytetty entisessä peli- ja askarteluhuoneessa 052, joka on vuonna 1979 laadittujen piirustusten mukaisesti muutettu olutbaariksi. Muutospiirustuksissa esiintyy mm. pienen puujollan muotoinen baaritiski. Läntisten ikkunoiden eteen on lisätty keskiaikaista oluenpanoa ja -nauttimista kuvaavat "lasimaalaukset". Eteläsivun ikkunat on pienennetty kolmeksi pyöreäksi laivanikkunaa muistuttavaksi valoaukoksi. Lattiassa on myöhempi linoleum- tai muovimatto. Kaikkine muutoksineen sisäntulohallin yleisilme on nykyisin hämärä ja sokkeloinen.

Tummaa yleistunnelmaa täydentää entiseen varastotilaan 053 tehty "yökerho". Sen seinät on maalattu pääosin mustiksi, ikkunat on peitetty ja istuimina on tummasävyiset baarituolit. Tilassa on kaksi esiintymislavaa ja dj-nurkkaus.





Vas.: Näkymä olutbaarista 052 sisääntulohalliin 051.



Alla ja oik.: Yökerhoksi muutettu varasto 053.



WC- JA TEKNISET TILAT

Kummankin kerhon wc-tilat ovat säilyttäneet hyvin alkuperäisen valoisan tunnelmansa ja suurimmaksi osaksi myös vanhat kiintokalusteensa ja jopa vesikalusteensa. Molemmilla kerhoilla on samankokoiset naisten ja miesten wc-tilat, joissa kussakin on kaksi wc-koppia. Seinissä on valkoinen keraaminen laatta ja lattioissa tummanharmaa neliölaatta. Katoissa on valkoiseksi maalattu levy.

Naisten wc-tilojen 022 ja 055 etuhuoneissa on alkuperäiset laminaattilevy-pinta-aiset konsolikannatteiset pöydät. Upseeripuolen miesten wc:ssä 023 on samantyyppinen allastaso. Alkuperäisiin varusteisiin kuuluvat valkoiset emaljoidut pyyhäntakot, metalliset wc-paperitelineet sekä wc-tilojen 023, 054 ja 055 kehyksettömät peilit. Upseeripuolella on kolme alkuperäistä mustakantista wc-pönttöä.

Alla: Aliupseerikerhon naisten wc-tila 055.

Oik.: Upseerikerhon miesten wc-tila 023.





Teknisiin tiloihin päästään upseeri- ja aliupeesikerhojen entisten varastotilojen 029 ja 053 kautta. Rakennuksen länsipäädyssä on lämmönjakuhuone 028. Pohjoissivulla on sähköpääkeskus 020 ja alakerran ilmanvaihtokoneen tila 039. Viimeksi mainittujen tilojen eteen on alkuperäispiirustuksista poiketen rakennettu pieni yhteinen eteistila. Ilmanvaihtokonehuoneen eteistilanpuoleinen seinä on purettu koneen uusimisen yhteydessä. Muissa tiloissa on jäljellä muutamia alkuperäisiä sähkölaitteita.

Vas.: Upseerikerhon naisten wc-tilan 022 pöytätaaso.

Yllä, alla ja oik.: Lämmönjakuhuone 028 ja sen laitteita.

Oik. reunassa: Sähköpääkeskus 020 ja ilmanvaihtokoneen tila 039.



VIERASHUONEET

Pohjakerroksen vierashuoneisiin pääsee sekä upseeri- että aliupseerikerhon sisääntulohalleista. Neljä vierashuonetta 008–011 sijoittuvat käytävän 007 eteläsivulle. Vierashuoneista kolme on suurempia (009–011) ja yksi pienempi (008). Ainakin kahdessa suuremmista vierashuoneista ovat säilyneet alkuperäiset kiinteät säilytyskalusteet ja ikkunaseinän kiinteät kirjoituspöydät (huoneeseen 009 ei ollut pääsyä).



Upseerikerho on avoinna
Ke Klo 20.00–23.00
To Klo 20.00–23.00
Pe Klo 20.00–23.00
Sisäänpääsy vain jäsenille

Yllä ja oik. sivulla: Huone 010.
Vas. Kyltti käytävän 007 oves-
sa.

Oik.: Pienempi huone 008.
Alla: Huone 011.

Vas.: Käytävä 007.







Käytävän pohjoissivulla ovat erilliset wc-, puku-, kylpy- ja kuivaushuoneet sekä siivouskomero ja varasto. Kaikki tilat ovat alkuperäiskäytössään. Erityisesti kylpyhuone 024 on säilyttänyt hyvin alkuperäisasunsa kiinteine ammeineen, käsienvesualtaineen ja laminaattilevyypintaisine apupöytineen.

Vas. yläkulmasta myötäpäivään:
Käytävä 007, pukuhuone 030,
wc-tila 027, varasto 032 ja siivouskomero 031.

Alla: Kylpyhuone 024.



HENKILÖKUNNAN ASUIN- JA PUKUHUONEET SEKÄ VARASTOT

Pohjakerroksen itäpäädyssä on kaksi pientä henkilökunnan asuntoa, joihin mennään saman tuulikaapin 002 ja eteistilan 003 kautta kuin keittiön varastotiloihin. Eteläpuolisessa emännän asunnossa on kaksi huonetta ja keittokomero. Makuuhuoneessa 013 ja eteiskäytävässä 005 on alkuperäiset kiinteät kaapistot, joista on tosin uusittu heloja yms. Keittokomeron 015 ja kylpyhuoneen 026 pintamateriaalit ja kalusteet on uusittu. Keittiöapulaisen yksioon ei ollut pääsyä.



Yllä ja vas.: Emännän asunnon eteinen 005 ja keittokomero 015.

Oik.: Tuulikaappi 002.





Yllä: Kolme kuvaa käytävästä 017.

Vas.: Henkilökunnan pukuhuone 033 ja sen wc-tila 036.

Oik.: Keittiöön johtava porras.



Keittiön varastotilat ja henkilökunnan pukuhuone sijoittuvat up-seerikerhon sisääntuloaulan pohjoispuolelle, pohjakerroksen ikkunatomaan, maanalaiseen osaan. Eteistilasta 003 päästään käytävämäiseen tavaravastaanottoon 017. Sen toisessa päässä on portaat yläkerran keittiöön. Käytävällä on alkuperäinen kaapisto, jossa säilytetään mm. liinavaatteita ja astioita. Sivukäytävän varrella on henkilökunnan pukuhuone 033 suihku- ja wc-tiloihin. Suihkuhuoneen lattiapinnat on uusittu, mutta muuten tilat ovat säilyttäneet alkuperäisen ilmeensä.

Sivukäytävän länsipuolella on kaksi viileävarastoa 018–019, joissa on metallisella aaltolevyllä päällystetyt seinät. Kaksi kylmävarastoa on alkuperäispiirustuksista poiketen keittiöön johtavan portaan vieressä tilassa 038. Piirustuksissa jäädytyshuoneeksi merkitty tila 037 on vesihanalla ja viemärikaivolla varustettu varasto.



Yllä: Kylmävaraston 038 ovi.

Vas.: Viileävarasto 019.

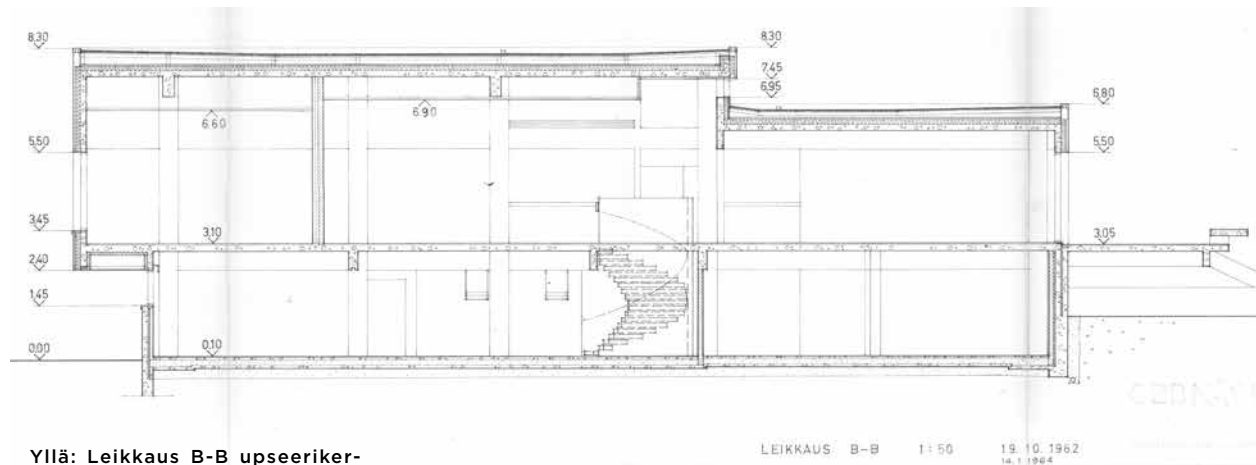
Oik. ja alla: Käytävä 017 ja keittiöön johtava puuporras.



YLÄKERROS

Yläkerros käsittää aliupseeri- ja upseerikerhon tilat, joiden väliin jää yhteinen juhlasali ja keittiö. Kerhotiloissa on yhtenevä huoneohjelma: porrasaula baareineen, oleskeluhalli, luentuhuone, kirjasto ja ruokasali. Ne eivät ole kuitenkaan identtiset, vaan upseerien kerhotilat ovat pohjakerroksen tapaan hieman laajemmat, avarammat ja valoisammat sekä tarjoavat edustavammat ulkonäkymät. Aliupseerikerhon oleskeluhallin keskelle on rakennettu uudempi suhteettoman korkea ja kookas baaritiski, joka katkaisee tehokkaasti tilasta toiseen jatkuvat näkymät.

Koska molempien kerhojen kaikki oviaukot on varustettu joko liuku- tai paljeovin, on lähes koko yläkerros yhdistettävissä yhdeksi suureksi kokonaisuudeksi. Toisaalta juhlasali saadaan jaettava paljeovella kahteen osaan, jolloin kerhot voidaan erottaa toisistaan pohjakerroksen tapaan. Etelään suunnatuissa juhlasalissa, kerhojen luentohuoneissa ja osassa oleskeluhalleista on suurempi huonekorkeus kuin muussa



Yllä: Leikkaus B-B upseerikerhon kierreportaan kohdalta, 19.10.1962 (muutettu 14.1.1964). PhRakL

LEIKKAUS: B-B 1:50 19.10.1962
14.1.1964



kerroksessa, mikä tekee niistä erittäin valoisia. Oleskeluhallien korkeiden ja matalien osien tasoerojen kohdalle on sijoitettu nauhamaiset valoaukot, joiden avulla tiloihin on saatu keveyttä ja vaihtelevuutta.

Erisuuntaiset vaaleat seinämuurit ja huoneiden väliset leveät aukot, valkoiseksi rapatut katot ja tummemmat höylälautaiset alakattopinnat sekä yhtenäinen sininen vinyylilaattalattia tuovat sisätiloihin 1960-lukulaista linjakkuutta ja edustavuutta. Tämä korostuu varsinkin nyt, kun tilat on pääosin tyhjennetty huonekaluista, sillä tämän tyyppisellä arkkitehtuurilla on taipumus menettää tehoaan yleistyylissä poikkeavien kalusteiden, verhojen tms. vaikutuksesta.

LATTIAT

- Pääosin tummansininen finflex-laatta, ap.

SEINÄT

- Rapattu ja maalattu.

KATTO

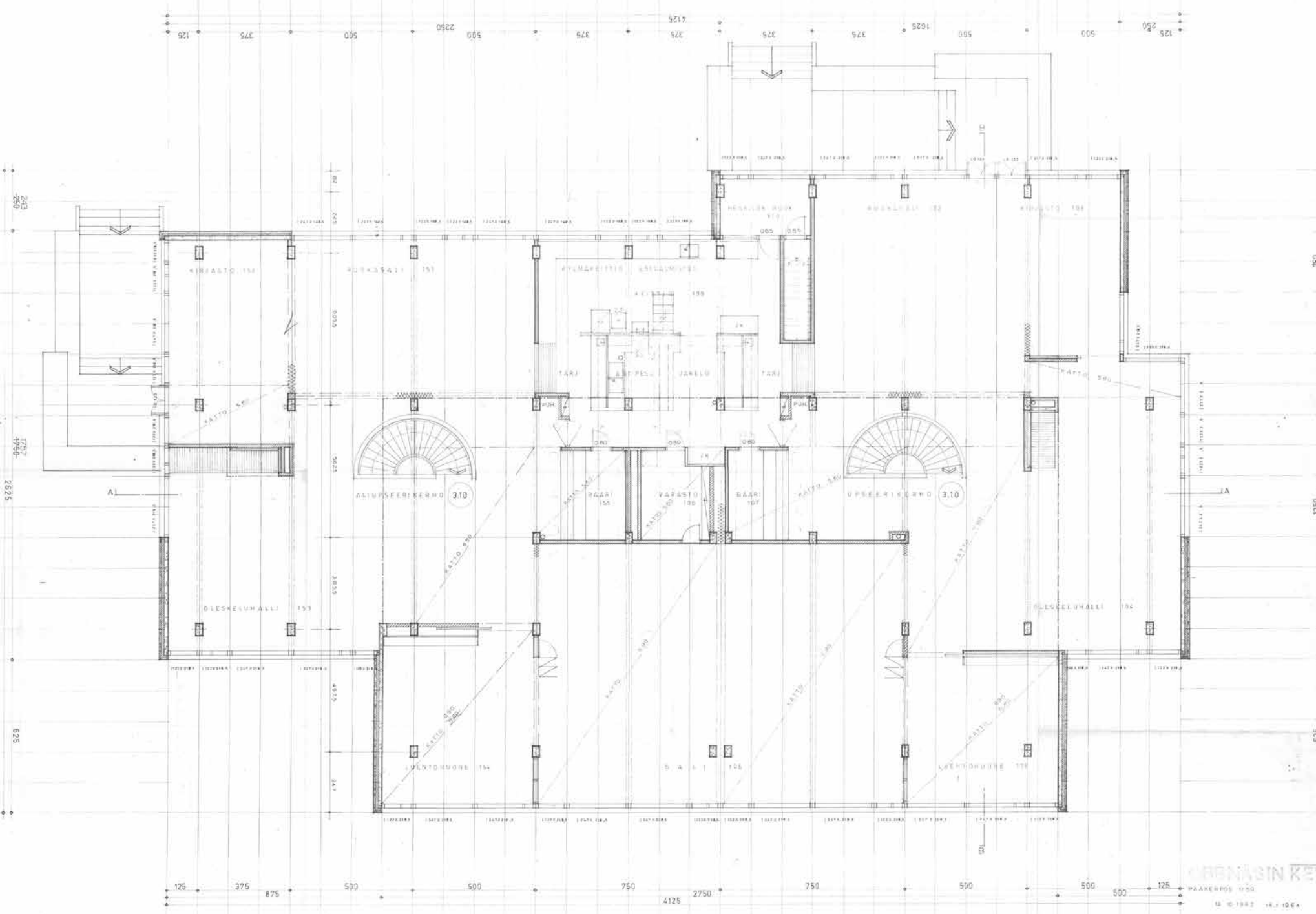
- Rapattu ja maalattu / tumma puurima-alakatto, ap.

OVET

- Pääosin liuku- tai paljeovia, ap.

Vas.: Upseerikerhon oleskeluhalli 104.

Oik.: Pääkerros 12.10.1962 (muutettu 14.1.1964), Arkkitehtuuritoimisto Pentti Ahola. PhRakL



OIBNÄSIN KE
 MÄÄKÄRÖS 1950
 13.10.1982 14.1.1984
 MITTOJA 4000, 16.4.1984
 MUUTOS 13.10.1984
 MUUTOS 22.2.1985

UPSEERIKERHON TILAT

Upseerikerhon sisääntulohallista 004 nouseva kierreporras päättyy keskelle varsinaisia kerhotiloja. Vaikka keskeiset tilat on jaettu käyttötarkoituksen mukaisesti ruokasaliin 102, kirjastoon 103 ja oleskeluhalliin 104, muodostavat ne tarpeen mukaan sivuun vedettävien paljeseinien ansiosta yhden suuren, avaran oleskelutilan.

Kierreportaan länsipuolella, keittiöön 109 vievän heilurioven vieressä on tamminen baaritiski. Sen tarjoilutilaan 107 päästään keittiön kautta. Baaritiskin etuseinä on tammipaneloitu ja sen alareunassa korkea messinkinen sokkeli. Keittiön oven toisella puolella on yleis-





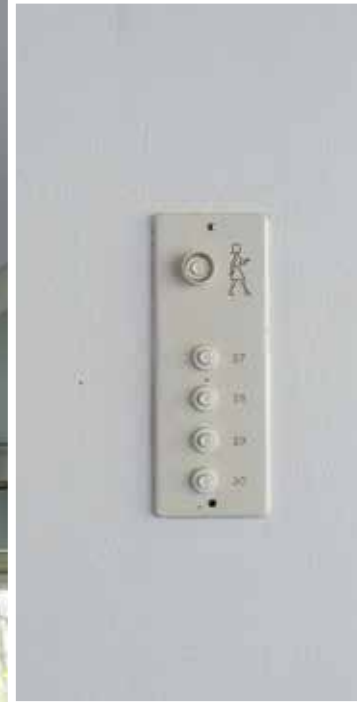
Yllä ja oik.: Ruokasali 102.

Vas. sivu: Kierreporras, baaritiski ja puhelinnurkkaus.

Alla oik.: Ruokasalin keittiönpuoleinen seinä liukuovineen.

Alla: Kirjasto 103.





söpuhelimen nurkkaus, joka on säilynyt puhelinta lukuun ottamatta alkuperäisasussaan.

Ruokasalin 102 keittiöpuoleisella seinustalla on liukuovella peitetty tarjoilutiski. Ruokasalista on pääsy rakennuksen pohjoispuoliselle leveälle terassille. Kirjasto 103 liittyy saumattomasti ruokasaliin, mutta sen käyttötarkoitus ilmenee eteläisellä seinällä olevasta alkuperäisestä, pienehköstä tammilistoitetusta kirjahyllystä. Suuri ja valoisa oleskeluhalli 104 kiertyy kookkaan avotakan ympärille. Takan sisäseinustat ja leveä, noin 30 cm korkea laskutaso on päällystetty tummilla Arabian tulitiilillä.

Oleskeluhallista johtaa leveä liukuovi neliömäiseen luentuhuoneeseen 105. Se on yhdistettävissä paljeovella juhlasaliin 106. Luentuhuoneessa on alkuperäinen kirjahylly. Kahdelle sivuseinälle ja osin kirjahyllyn eteen on myöhemmin lisätty punaiset puupaneloinnit.



Vas. sivu ja alla: Oleskeluhalli 104 takkoineen.

Oik. ja oik. alla: Luentuhuone 105.



JUHLASALI

Viisitoista metriä leveä juhlasali 106 on rakennuksen valoisiin huone etelään avautuvan, lähes lattiaan saakka ulottuvan ikkunaseinän ansiosta. Juhlasali on jaettavissa keskeltä kahtia paljeseinällä upseeri- ja aliupseerikerhojen kesken. Toisaalta se on yhdistettävissä leveillä paljeovilla molempien kerhojen oleskeluhalleihin ja luentuhuoneisiin. Pohjoisseinän keskellä on ovi keittiön varastotilaan 108.

Salin katossa on muusta rakennuksesta poiketen neliömäiset, kuparinvärisellä säleiköllä varustetut uppovalaisimet. Katon itäpäädyssä on puinen valkokangaskotelo ja sen vieressä uudempi valkokangas. Seinät on myöhäisemmässä vaiheessa maalattu alaosistaan harmaiksi.

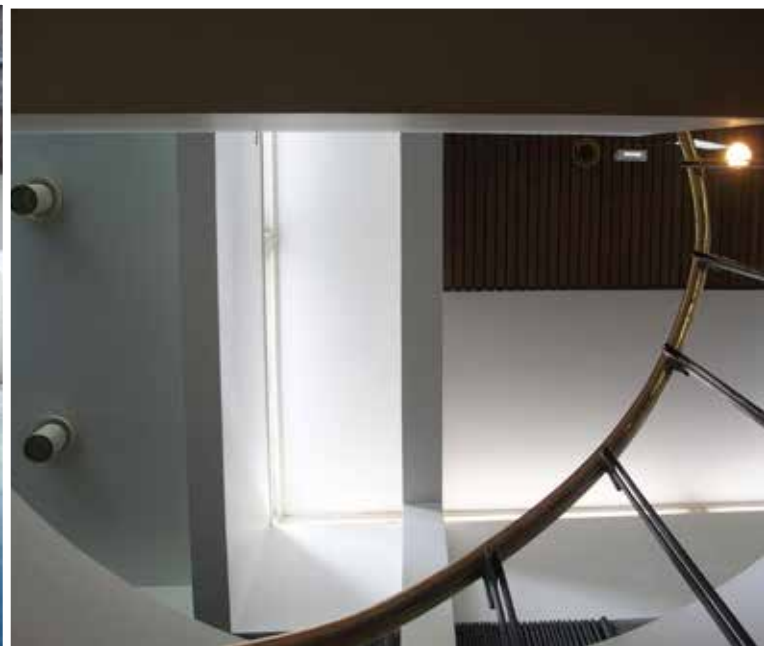
Aukeaman kuvat: Juhlasali 106.





ALIUPSEERIKERHON TILAT

Aliupseerikerholla on periaatteessa samat tilat kuin upseerikerholla: ruokasali 151, kirjasto 152 ja oleskeluhalli 153 sekä luentuhuone 154. Ne on kuitenkin järjestetty tiiviimmäksi kokonaisuudeksi. Tilat voidaan yhdistää toisiinsa leveiden liuku- ja paljeoviaukkojen avulla, mutta niistä ei muodostu yhtä soljuvaa kokonaisuutta kuin upseeri-puolella. Tähän vaikuttaa oleskeluhallin keskelle, kierreportaan 150 kohdalle myöhemmin rakennettu kookas vinosivuinen baaritiski. Aliupseerikerhon rajatummät ja vähemmän luonnonvaloa tarjoavat ikkunanäkymät suuntautuvat pääasiassa metsämaastoon.



Vas. sivulla: Oleskeluhallin 153 kierreporras, baaritiski ja puhe-
linnurkkaus.

Oik.: Avotakan taso jatkuu ul-
kopuolella terassin kaide- ja istu-
tuintasona.



Alla oik.: Alkuperäinen baaritiski.

Alla ja alla kesk.: Oleskeluhalli
ja myöhemmin rakennettu baa-
ritiski.



Ruokasalissa 151 ja oleskeluhallissa 153 on tarjoilutiskit keittiöön 109 ja baariin 155 sekä yleisöpuhelinnurkkaus (ilman puhelinta), kuten upseeripuolella. Kirjastossa 152 on jäljellä alkuperäinen kirjahylly. Sieltä on käynti rakennuksen länsisivustan terassille. Terrassin alkuperäinen, leveä betoninen istuintaso jatkuu sisällä oleskeluhallin 153 puolella avotakan laatoitettuna edustatasona. Aliupseerikerhon luentuhuone eli ”kabinetti” 154 vastaa upseeripuolen huonetta 105.

Alla, oik., ja oik. yllä: Ruokasali 151, keittiön tarjoilutiski.



Yllä ja oik. Kirjaston 152 hylly ja maalaus.

Alla: Ruokasalin 151 ja kirjaston 152 välinen paljeseinä.





Vas. ja vas. alla: Kirjasto 152.

Oik., yllä ja alla: Luentuhuone 154.



KEITTIÖTILAT

Upseeri- ja aliupseerikerhojen yhteinen keittiö 109 sijoittuu rakennuksen pohjoissivun keskiosaan. Se on säilyttänyt pääosin alkuperäisen avoimen ja suurten ikkunoiden ansiosta erittäin valoisan asunsa. Ruoanvalmistustilat sijoittuvat keittiön pohjoissivulle. Ne on erotettu kaakelipintaisilla, noin metrin korkuisilla muureilla keskellä olevasta astianpesu- ja jakelutilasta. Keittiön lattiapinnoitteena on rakennuslityksen mukaan ollut Finnflex-laatoitus, mutta se on korvattu myöhemmin massapinnoitteella. Alakaton alkuperäinen mäntylautapinta on peitetty metallipaneloinnilla. Laudoitusta on kuitenkin edelleen näkyvissä (päällemaalattuna) huuvan kohdalla alakaton otsapinnassa.

Molemmilla sivustoilla on tarjoilutilat, joiden tarjoilutiskit saadaan avattua upseeri- ja aliupseerikerhojen ruokasaleihin 102 ja 151 liukuovien avulla. Ainoa suurempi muutos keittiön tilajärjestelyissä on upseerikerhon puoleisen tarjoilutilan erottaminen kahdella väliseinällä



Yllä: Heilurioven kurkistusikkuna.



Alla oik.: Keittiön käytävä ja heiluriovi upseerikerhoon.



Alla, oik. ja oik. yllä: Keittiön 109 ruoanvalmistustila.





Yllä: Umpeen levytetty käynti upseeripuolen tarjoilutila.

Yllä vas.: Astianpesutila.

Yllä oik. Aliupseeripuolen tarjoilutila.

Vas.: Keittiökäytävä ja heiluriovi aliupseerikerhoon.

Alla: Upseeripuolen tarjoilutilan alkuperäiskalusteet.

omaksi päivänvalottomaksi tilakseen. Alkuperäisiä kiintokalusteita ovat molemmat tarjoilutiskit ja upseeripuolen tarjoilutilan kaapistot sekä todennäköisesti myös siniseksi maalatut, kattoon kiinnitetyt teräspuutkirakenteiset hyllyköt ja huuva. Muut keittiökaluusteet on uusittu.

Keittiötilan pohjoispuolella on pieni, alun perin henkilökunnan ruokailuun käytetty tila 110. Sieltä on porras alas pohjakerroksen varastoihin. Seinällä keittiön ja ruokailutilan välisen oven vieressä on alkuperäinen hälytyspaneeli, jossa on viisitoista kutsuvaloa kerhorakennuksen eri tiloihin.





Vas.: Henkilökunnan ruokailutila 110 ja hälytyspaneeli.

Oik., yllä ja alla: Varasto 108.





Yllä ja alla: Aliupseeribaari 155.

Oik. Upseeribaari 107.

Keittiön eteläsivulla on käytävä, jonka päissä ovat kerhotiloihin vievät heiluriovet. Käytävästä on pääsy baarien tarjoilutiloihin 107 ja 155 sekä keskellä olevan varaston 108 kautta juhlasaliin 105. Rakennuksen pääasiallinen ilmanvaihtokonehuone sijoittuu näiden tilojen yläpuolelle ja sinne on pääsy varastosta 108. Upseeripuolen baarin 107 tarjoilukalusteet ovat säilyneet kokonaisuudessaan ja siellä on alkuperäinen Finnflex-laatoitus. Aliupseeripuolen baarin 155 lattiana on uudempi muovimatto ja osa sen kalusteista on uusittu.



PURKUTYÖT 2019





Upinniemen varuskuntakerho purettiin syksyllä 2019. Kuvat otettiin 29. lokakuuta 2019, kun aliupseerikerhon länsipäätä oltiin purkamassa. Purkutöiden myötä tulivat esiin mm. ulkoverhoilun ja alakattojen taakse jääneet rakenteet ja asennukset, jotka vastasivat alkuperäispiirustuksissa esitettyjä. Kiintokalusteiden takaa paljastuneet maalipinnat antoivat viitteitä alkuperäisistä seinäsävyistä. Kaikki purkutyökuvat: Senaatti-kiinteistöt.

Vas.: Aliupseerikerhon länsipäätä puretaan.

Vas. sivu: Varuskuntakerhon eteläjulkisivu ilman ikkunoita, ovia, lämmöneristysvilloja ja mineriitileivitystä. Vesikaton puurakenne on esillä.

Yllä vas.: Näkymä ikkuna-aukkojen läpi juhlasalin 106 kattokanteisiin, alakaton puukoolaukseen ja ilmastointiasennuksiin. Kevyet väliseinät on murattu punatiilestä.

Yllä: Yläkerran alakaton alta paljastuneita ilmastointiasennuksia.



Yllä: Pohjakerroksen vierashuoneet 008-011 ja käytävä 007 väliseinien purun jälkeen.

Yllä oik.: Juhlasalin 106 kattoa alakattopurun jälkeen. Mustat riekaleet ovat lauta-alakaton taustana ollutta kangasta.



Oik.: Emännän asunnon olo- ja makuuhuoneet 012-013.

Oik. reuna: Upseerien peli- ja askarteluhuoneen 016 sivuseinällä olleen kiinteän kaapiston alta on paljastunut vaaleankellertävä maalipinta.





Yllä: Aliupseerikerhon luentuhuoneen 154 kaapiston takaa paljastunutta vaaleankellertävää maalipintaa.

Vas.: Aliupseerikerhon baarin 155 alakaton yläpuolella ollut korkea välitila, jonka kautta on vedetty seinän takana olleen ilmastointikonehuoneen kanavia.

Oik.: Upseerikerhon kierreportaan takana näkyy puretun baarin 107 ja varaston 108 seinärakenteita.

Alla oik.: Keittiö 109.

Alla: Ruokasalin 102 ulkopuolella näkyy terassin betonikaide ilman puuverhoiluja.



LÄHDEVIITTEET

- 1 Markus Manninen, Upinniemi – Obbnäs, s. 30–40, 100.
- 2 Piirustukset 1962–1964, PhRakL. Pääesikunta, Huolto-osaston kirjeet 1963 ja 1964, KA T-22568/12 ja /16.
- 3 Markus Manninen, Niinisalon kasarmialue, s. 100–101.
- 4 Arkkitehtuurimuseon arkkitehtiesittelyt ja tietopaketit: Etelä-Tapiola. Sirkkaliisa Jetsonen: Pentti Ahola, Kansallisbiografia-verkkojulkaisu. Museovirasto, RKY: Hoikankankaan kasarmialue.
- 5 Satakunta 29.01.2016, ”Niinisalon Varuskuntakerhoa uhkaa lakkauttaminen osana puolustusvoimien säästötoimia”.

ARKISTOT

Arkkitehtuurimuseo, AM

Kansallisarkisto, KA

Helsingin Laivastoasema

Maanmittaushallitus

Merivoimien esikunta

Porkkalan varuskunta

Puolustusministeriö

Pääesikunta

Maanpuolustuskorkeakoulu, Sotataidon laitos

Museovirasto, MV

Sotamuseo

Ilmavoimien kuvakeskus, IlmKK

Puolustusvoimien kuvakeskus, SA-kuva

SANOMALEHDET

Helsingin Sanomat

KIRJALLISUUS

Auvinen, Eero: Obbnäs – Upinniemi, Suomenlahden meripuolustusalueen tukikohta. Uusikaupunki, 1999.

Jetsonen, Sirkkaliisa: Ahola, Pentti. Kansallisbiografia-verkkojulkaisu. Studia Biographica 4. Helsinki: Suomalaisen Kirjallisuuden Seura, 1997– (viitattu 15.5.2020).

Manninen, Markus: Niinisalon kasarmialue, Rakennushistoria ja nykytilanne. Arkkitehtitoimisto Manark Oy. Jyväskylä 2019.

Manninen, Markus: Upinniemi – Obbnäs, Rakennushistoria ja nykytilanne. Arkkitehtitoimisto Manark Oy. Jyväskylä 2017.

Puolustusvoimat – Entiset joukko-osastot 1945–2005, Suomen puolustusvoimien joukko-osastoperinteet, Osa 2, toim. Markku Palokangas. Maanpuolustuskorkeakoulu, 2013

Suomen laivasto 1918–1968, osa II. Meriupseeriyhdistyksen julkaisu. Helsinki, 1968.

Suomen laivasto 1969–2003. Meriupseeriyhdistys ry & Suomi Merellä-säätiö, 2008.

Suomen puolustusvoimien joukko-osastoperinteet, toim. Marko Palokangas. Sotamuseon julkaisu 1/2008. Jyväskylä, 2008.

Tervasmäki, Vilho: Puolustushallinto sodan ja rauhan aikana 1939–1978. Hämeenlinna, 1978.

Upinniemen Varuskunnan rakennuskantaesittely (moniste), Senaatti-kiinteistöt (n.a.).

INTERNET-LÄHTEET

Arkkitehtuurimuseo, arkkitehtiesittelyt: <https://www.mfa.fi/kokoelmat/arkkitehdit/pentti-ahola/>

Arkkitehtuurimuseo, tietopaketit: <https://www.mfa.fi/kokoelmat/tietopaketit/tapiola/tapiolan-alueet/etela-tapiola/>

Kirkkoniemen kunta, Kirkkonummen karttapalvelu: <https://kirkkonummi.karttatiimi.fi>.

SUULLISET TIEDONANNOT

Ulf Jakobsson, Puolustushallinnon rakennuslaitos. Upinniemi, syksy 2016.

Takakansi vas.: Viesti aliupseerikerhon olutbaarin O52 seinässä.

Takakansi oik.: Ilmoitus Helsingin Sanomissa 21.2.1967.



Itsenäiseen työskentelyyn tottunut

KEITTÄJÄ

saa paikan Porkkalan varuskuntakerholla. Asunto on. Paikka on otettava vastaan 15. 3. Hakemukset pyydetään lähettämään 1. 3. mennessä osoitteella taloudenhoitaja S. Rasinkangas, HeiLAs, Upinniemi, joka antaa tarvittaessa lähempiä tietoja, puh. H:ki 29 50 35/310 virka-aikaan, (431 kotiin).