



LUONETJÄRVEN VARUSKUNTASAIRAALA

Rakennushistoriaselvitys purkua varten
2020

Arkkitehtitoimisto Arto Mattila Oy

Luonetjärven varuskuntasairaala

Rakennushistoriaselvitys purkua varten

Tilaja: Senaatti-kiinteistöt

Konsultti: Arkkitehtitoimisto Arto Mattila Oy

Työryhmä:

FM Eeva Martikainen

Arkkitehti Arto Mattila

ISBN: 978-952-368-042-5 (painettu)

ISBN: 978-952-368-043-2 (PDF)

Paino: Grano Oy, Kuopio

Helsinki 2020

Senaatti

SISÄLTÖ

JOHDANTO	4
Tehtävän kuvaus	5
Kohteen perustiedot	6
Kaavatiedot ja aiemmat inventoinnit	7
VARUSKUNTASAIRAALAN ARKKITEHTUURI	8
Arkkitehtuurin kuvaus	9
Tiivis rakennushistorian kuvaus	14
Arkkitehti Timo Suomalainen puolustusministeriön palveluksessa	15
Alkuperäiset piirustukset vuosilta 1960-61	16
Nykytilapiirustukset	20
Sijainti ja ympäristö	24
Julkisivut	26
Sisätilat, 1. kerros	32
Sisätilat, kellari	46
Sisätilat,2. kerros, IV-konehuone ja hissikonehuone	51
ARKISTOAINEISTOT	52
Puolustushallinnon rakennuslaitoksen keskusarkiston arkistoluettelot	52
Senaatti-kiinteistöjen arkistot	58
Kansallisarkiston aineistot	64
Lähteet	65

JOHDANTO

52

LÄÄKÄRI

POHJOINEN
TALVILINJA

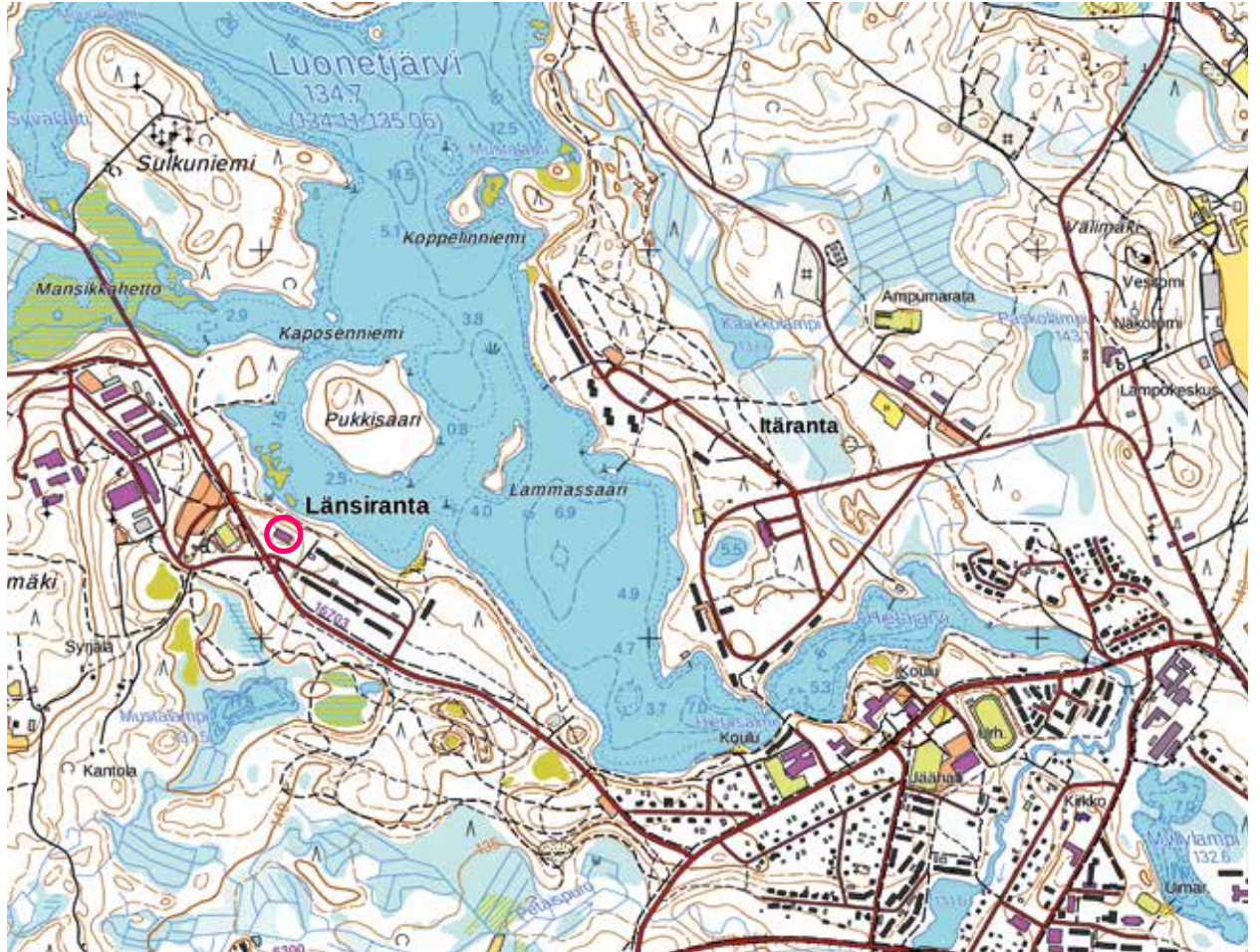
EXIT



TEHTÄVÄN KUVAUS

Tämä selvitys koskee Luonetjärven varuskuntasairaalan rakennusta, joka valmistui vuonna 1963 ja purettiin vuonna 2019. Rakennus sijaitsi Tikkakoskella puolustusvoimien alueella Länsirannan kantahenkilökunnan asuinalueen pohjoispuolella. Selvitys on tehty rakennuksen purkamisen vuoksi, joten sen pääasiallinen tehtävä on esittää dokumentointi rakennuksesta ja siihen liittyvästä arkistomateriaalista. Rakennus käytiin kuvaamassa elokuussa 2019, jolloin se oli jo täysin tyhjiällä. Arkistotyöt tehtiin syksyn 2019 aikana ja raportti koottiin alkuvuodesta 2020.

Selvityksessä esitellään ensin varuskuntasairaalan perustiedot. Sen jälkeen kuvaillaan tiiviisti rakennuksen arkkitehtuuria ja rakennushistorian vaiheita. Rakennuksen alkupe- räispiirustuksista ja nykytilannepiirustuksista esitellään tärkeimmät ja sen jälkeen rakennus esitellään kuvin. Selvityksen loppuun on koottu tiedot eri arkistojen aineistoista rakennukseen liittyen.



Luonetjärven varuskuntasairaalan sijainti Länsirannalla on merkitty karttaa vaaleanpunaisella ympyrällä. Luonetjärven varuskunnan rakennukset sijoittuvat lähelle Tikkakosken taajamaa (kartassa alhaalla oikealla) Luonetjärven itä- ja länsirannalle. Itärannan rakentaminen aloitettiin 1930-luvulla, ja Länsirannalle tehtiin ensimmäiset rakennukset 1960-luvulla. Tikkakosken taajama sijaitsee noin 20 kilometriä Jyväskylän keskustasta pohjoiseen. Kartta: Maanmittauslaitos, 1/2020.

KOHTEEN PERUSTIEDOT

Sijainti

Parolantie 2, 41160 Tikkakoski

Valmistumisvuosi

1963

Suunnittelija ja suunnitelmien päiväys

Timo Suomalainen, 12.9.1960 (13.3.1961)

Kiinteistötunnus

179-410-1-606

Senaatti-kiinteistöjen rakennustunnus

3501 0002

Muita rakennuksesta käytettyjä nimityksiä

rak 2

Kerroksia

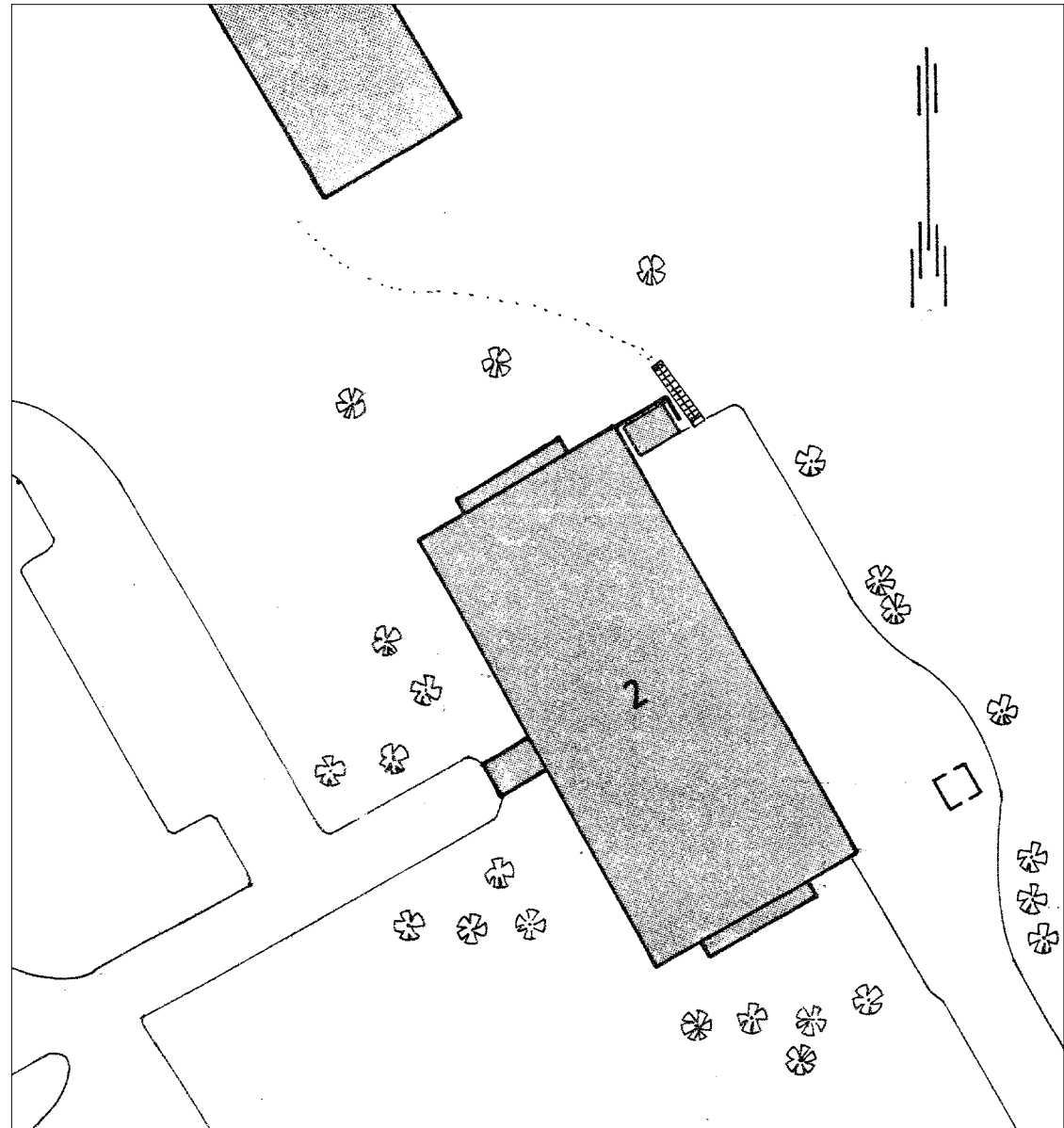
2

Kokonaisala

886 m²

Purkamislupa

2019-546 (15.5.2019), Jyväskylän kaupunki, rakennusvalvonta. Purkamisluvan ehtona oli pienimuotoisen rakennushistoriaselvityksen laatiminen (Museovirasto, 5.4.2019)



Asemapiirros varuskuntasairaalasta (11.11.1994). Piirroksen yläaidassa näkyy esikuntarakennus, joka on purettu 2010-luvulla. SKA.

KAAVATIEDOT JA AIEMMAT INVENTOINNIT

Valtakunnallisesti merkittävä rakennettu kulttuuriympäristö (RKY)

Luonetjärven kasarmialue kuuluu Valtakunnallisesti merkittäviin rakennettuihin kulttuuriympäristöihin (RKY). Alueen kuvauksessa Luonetjärven kerrotaan edustavan Imatran Immolan, Utin varuskunnan ja Kauhavan ilmasotakoulun kanssa 1930-luvulla rakennettuja uuden aselajin, lentovoimien kasarmia. Luonetjärven varuskunta alue sijoittuu Luonetjärven itä- ja länsirannalle. Itärannan rakentaminen on aloitettu 1930-luvulla, ja Länsirannan 1960-luvulla. Tämän selvitystyön kohteena oleva varuskuntasairaala kuuluu Länsirannan rakennusryhmään.

Luonetjärven RKY-alueen rajauksesta esiintyy ristiriitaista tietoa eri karttapalveluissa sekä kaavoissa. Alkuperäisessä kuvauksessa alue on käsittänyt vain Länsirannan alueen, mutta tietoja on sittemmin päivitetty ja todettu, että varuskunta-alue, Itäranta mukaan lukien on kokonaisuudessaan puolustusvoimien ja erityisesti ilmavoimien merkittävää rakennusperintöä. Alueen rajaukseen liittyvä korjaus on merkitty Luonetjärven varuskunta-alueen esittelevään tekstiin (rky.fi, Museovirasto) 16.5.2014.

Maakuntakaava

Keski-Suomen maakuntakaavassa (Maakuntavaltuuston 1.12.2017 hyväksymä) Luonetjärven varuskunta-alue kuuluu Puolustusvoimien alueeseen (EP). Maakuntakaavassa on huomioitu RKY-alue (11). Maakuntakaavassa on "vanhentunut" aluerajaus eli vain Länsiranta.

Yleiskaava

Jyväskylän yleiskaavassa (voimaatulo 25.11.2016) Luonetjärven varuskunta kuuluu Erityisalueisiin [Lentokenttä (Tikkakoski), Puolustusvoimien alue (Tikkakoski), Jätteenkäsittelyalue (Mustankorkea), Jäteveden puhdistamo (Nenäinniemi), Rauhalahden voimala ja Keljonlahden voimala.] RKY-alue on yleiskaavassa huomioitu (rky13), ja siihen on merkitty kuuluvaksi koko varuskunta-alue (Museoviraston korjauksen 16.5.2014 mukainen aluerajaus).

Aiemmat inventoinnit

Keski-Suomen museo toteutti 2012-2014 Keski-Suomen maakuntaa koskevan modernin rakennusperinnön inventointihankkeen, jonka osana inventoitiin myös Luonetjärven varuskunta-alue. Tässä rakennusinventointiraportissa esitellään koko alueen maiseman ja ra-

kennetun ympäristön yleispiirteet, rakennetun ympäristön historia sekä inventoidut alueet ja kohteet. Selvityksen tekijöillä oli käytävissä myös inventointiin liittyvä varuskuntasairaalan rakennusta koskeva laaja kohderaportti. Inventoinnissa todetaan: *"Sairaalarakennus on toiminnallisesti olennainen osa varuskunnan rakennuskokonaisuutta. Sairaala toimii viereisen esikunnan kanssa [huom! esikuntarakennus purettu jo aiemmin] maisemallisena porttirakennuksena varsinaiselle varuskunta-alueelle Tikkakosken suunnasta Länsirantaa lähestyttäessä. Rakennuksella on rakennushistoriallisia, rakennustaiteellisia ja maisemallisia arvoja osana Länsirannan 1960-luvun yhtenäistä rakennuskokonaisuutta. Julkisivuihin tehdyt muutokset on toteutettu pääosin rakennuksen alkuperäistä tyyliä kunnioittain. Rakennus kuuluu osana Luonetjärven rakennuskokonaisuutta valtakunnallisesti merkittäviin rakennettuihin kulttuuriympäristöihin ja on yksi sen valtakunnallisesti merkittävistä kohteista 1930-luvun funktionalistisen rakennuskannan rinnalla."*

Inventoinnin lähdeluettelossa mainitaan myös Luonetjärven varuskunta-alueen inventointi vuodelta 1996 ja Museoviraston Luonetjärven varuskunnan inventointi vuodelta 2004 (Ulla-Riitta Kauppi, käsikirjoitus). Näitä dokumentteja ei tutkittu tämän selvitystyön yhteydessä.

VARUSKUNTASAIRAALAN ARKKITEHTUURI



ARKKITEHTUURIN KUVAUS

Varuskuntasairaala sijoittuu Luonetjärven Länsirannan metsäiseen kangasmaastoon. Suorakaiteen muotoinen rakennus asettuu rinteeseen sillä tavoin, että pääjulkisivu näyttyy lounaaseen yhden kerroksen osalta, ja julkisivu koilliseen on kaksikerroksinen.

Pääjulkisivusta tarkasteltuna varuskuntasairaala on yleisilmeeltään horisontaalinen, matala ja vaalea. Sairaalan runko on leveä suhteessa rungon pituuteen. Rungon keskilinjassa oleva korkeampi osa tekee sairaalan rakennusmassasta kevyen, linjakkaan ja arkkitehtonisesti korkeatasoisen. Päädyissä korkea osa ylittää varsinaiset päädyt ja saa aikaan lennokkaan ja kevyen ilmeen. Päätyjen ylityksiä on myös korostettu betonisilla porraskaiteilla, jotka tekevät päädyistä monimuotoisemmat ja vahvistavat keskiosan roolia rakennuksen massassa ja arkkitehtuurissa.

Rakennuksessa on paikallavalettu betonirunko, joka on sokkelin osalta maalattu vaaleansiniseksi. Julkisivut ovat pääasiassa pystysuuntaista muovipinnoitettua vaaleaa profiilipeltiä. Alun perin julkisivussa on ollut valkoinen mineraliitti.



Rakennuksen pääjulkisivu lounaaseen.



Päädyissä keskiosan korkea elementti ylittää varsinaiset päädyt ja antaa rakennukselle lennokkaan ja kevyen ilmeen.



Julkisivu koilliseen. Kellarikerroksen osalta julkisivu on vaaleansiniseksi maalattua betonia.



Nostetun keskiosan nauhaikkunat nousevat rakennusmassan yläpuolelle. Rakennuksen katemateriaali on mustaa bitumikermiä.

Pitkien julkisivujen ikkunat on ryhmitelty nauhaikkunamaisesti niin, että kahden yksiruutuisen ikkunan välissä on tuuletusikkuna, ja ikkunaryhmien välissä palkki. Kattoikkunat ovat yksiruutuiset. Ikkunoiden puitteet on kauttaaltaan valkoiseksi maalatut. Alun perin ne olivat ilmeisesti siniset.

Rakennuksen nostettu keskiosa on pitempi verrattuna muuhun rakennusmassaan, ja sen alle on kumpaankin päähän tehty pitkänomainen terassi, jossa on vaaleaksi rapattu betoni-kaide. Rakennuksen katemateriaali on mustaa bitumikermiä.



Pääsisäänkäynnin betoninen katos on arkkitehtonisesti tärkeä aihe.

Pääsisäänkäynnin betoninen katos on arkkitehtonisesti tärkeä aihe. Valkoiseksi rapattu betoninen katos ulkonee merkillepantavasti julkisivupinnasta, ja luo rakennukselle funktionalistista henkeä. Tasakattoisessa katoksessa on valkoiseksi rapatut betoniset seinät.

Korkean osan nauhaikkunat antavat keskikäytäviin luonnonvaloa, mikä on sisätilojen yksi tärkeimmistä arkkitehtonisista piirteistä, ja tekee kaksoiskäytävästä sisätilojen mielenkiintoisimman tilan. Kaksoiskäytäväratkaisu sopii hyvin puolustusvoimien niukkaan rakennustapaan. Varsinaiset potilas- ja hoituhuoneet sijoitettiin ulkoseinille, ja käytävien väliin jäävään osaan tehtiin pääosin aputiloja kuten wc:t, kylpyhuoneet, varastot ja henkilökunnan

Ensimmäisen kerroksen kaksoiskäytävä on arkkitehtonisesti rakennuksen mielenkiintoisin tila. Luonnonvaloa käytävälle tulee nostetun keskiosan ikkunoista, jotka ulottuvat koko rakennuksen pituudelle.



sosiaalitilat. Kaikissa käytävien välissä olevissa huoneissa on seinän yläosassa ikkuna, jolloin käytävien luonnonvalo ulottuu myös rakennuksen sisäosiin. Ulkoseinien varrelle sijoituvissa potilas- ja hoituhuoneissa yläikkunoita ei ole. Tällöin ne on mahdollista pimentää kaihtimien avulla.

Varuskuntasairaalan sisätiloissa hallitsevia ovat vaaleat sävyt. Ensimmäisen kerroksen seinät ja katot on maalattu valkoiseksi ja suurimaksi osaksi lattioissa on vaalea siniharmaa muovimatto. Kosteiden tilojen lattioissa on klinkkerilaattalattia (alun perin kuusikulmaista laattaa). Sisäikkunoiden puitteet on valkoiseksi maalattu. Rakennuksessa on myös joitain lasiseiniä. Sairaalan eri osastot erotettiin odotushallista lasiseinillä ja keskiosan päätyihin sijoituvissa tiloissa, tuulikaapissa ja tuulikaapin viereisessä tilassa on lasiseinät.

Porrashuone ja hissi sijaitsevat rakennuksen keskiosassa. Kellarikerroksen huonekorkeus on hieman matalampi verrattuna ensimmäisen kerroksen huonekorkeuteen. Kellarissa on yksi leveä keskikäytävä, joka ei kuitenkaan ylety rakennuksen päästä päähän, koska kummassakin päädyssä on suuret varastotilat, joihin on kulku vain ulkokautta.



Sisätilojen funktionalistisia piirteitä ovat esimerkiksi lasiseinät ja huonenimien kirjaintyyppi.

Kellarissa on leveä keskikäytävä (ylhäällä oikealla).



Myös kellarikerroksessa on pääosin valkoiseksi maalatut seinät ja katot. Lattiassa on vaalea siniharmaa muovimatto. Keskikäytävän seinissä on sininen maali alaosassa ja valkoinen yläosassa.

Alun perin rakennuksen sisätilat ovat ilmeisesti olleet lähes täysin valkoisia. Timo Suomalaisen allekirjoittamassa maalausselityksessä (PHRAKL, maalausselitys 12.2.1962) väreistä todetaan: "*Kaikkien sisällä maalattavien pintojen väri tulee olemaan valkoinen lukuunottamatta naulakkoja, penkkejä ja lääkekaappeja [...].*" Pintamateriaaleja koskevassa dokumentissa määritellään Finnflex-lattioiden värit. Ensimmäiseen kerrokseen Suomalainen suunnitteli valkoisen Finnflex-laatan mustalla marmoroinnilla. Kellariin tehtiin harmaa ilman marmorointia. (PHRAKL, pintamateriaalit, käsikirjoitettu lisälehti 5.3.1962.)

Sairaala edustaa 1960-luvun alun rationalismia. Rakennuksessa on myös funktionalistisia piirteitä, kuten julkisivujen päätyjen korkean osan kattolinjan muoto ja sisäänkäyntikatos. Sisätilojen funktionalistisia piirteitä ovat lasitukset, sisäovien malli ja huononimien kirjaintyyppi, sisäväritys sekä valoisuus.



Arkistokuva varuskuntasairaalaista ennen 1990-luvun puolivälin peruskorjausta. Alun perin rakennuksen julkisivussa oli valkoinen mineriitti. Ikkunoiden puitteet olivat siniset. PHRAKL.

TIIVIS RAKENNUSHISTORIAN KUVAUS

Viestipataljoonan varuskuntasairaala valmistuu 1963

Varuskuntasairaalan rakentaminen liittyi laajaan rakennushankkeeseen, joka käynnistyi 1950-luvun lopulla. Luonetjärven Länsirannalle rakennettiin uudet tilat Tikkakoskelle siirtyvää Viestipataljoonaa varten. Alueen asemakaavan laati puolustusministeriön rakennusosaston insinööri Pentti Autio, osastopäällikkö Vilho Nokon ohjeiden mukaan. Kantahenkilökunnan asuinalue sijoitettiin erilleen varusmiesten kasarmi- ja koulutusalueesta. Varuskuntasairaala ja esikunta sijoitettiin näiden kahden rakennusryhmän väliselle alueelle. Valtioneuvosto myönsi ensimmäiset määrärahat alueen rakentamiseen vuonna 1959. Maa-alue oli saatu Jyväskylän kaupungilta, ja sopimukseen kuului, että rakennustyöt tehtiin työllisyystöinä. Tämä hidastutti rakennusten valmistumista, kun töitä tehtiin käytännössä vain talvisin. Viestipataljoonaa varten rakennettuun kokonaisuuteen kuului parisenkymmentä rakennusta, joista suurin osa valmistui vuosien 1962-1966 välillä.

Arkkitehti Timo Suomalainen laati varuskuntasairaalan piirustukset vuosien 1960-61 aikana. Joitakin kalustepiirustuksia ja detaljeja on päivätty vielä vuosille 1962-63. Sairaala oli valmis vuonna 1963.

Muutoksia 1980-luvulla

1970-luvulla suunniteltiin Tikkakosken terveysaseman sijoittamista varuskuntasairaalan kellarikerrokseen. Suunnitelma ei kuitenkaan toteutunut, vaan terveysasema rakennettiin Tikkakosken taajamaan.

1980-luvun alussa tehtiin joitain tilamuutoksia. Kellarikerroksessa olleet kaksi varusmiesten asuinhuonetta muutettiin toimistokäyttöön. Toiseen tuli neuvottelu- ja henkilökunnan kahvihuone ja toiseen työterveyshoitajan huone. Myös ensimmäiseen kerrokseen tehtiin joitain muutoksia. Kolme tien puolen potilashuonetta muutettiin hammaslääkärin ja lääkärin vastaanottohuoneiksi. Tupakkahuone muutettiin sairaanhoitajan huoneeksi. Tupakkahuoneeseen liittyneeseen kioskiin sijoitettiin suihku. Entiseen jakelukeittiöön sijoitettiin sotilaskodin kioski. Käytävien väliin jäävästä osasta kaksi pientä huonetta, huuhteluhuone ja hoituhuone yhdistettiin yhdeksi toimenpidehuoneeksi. 1980-luvulla myös kellarikerroksen keittiö muutettiin luentosaliksi.

1990-luvun peruskorjaus

Varuskuntasairaala peruskorjattiin 1990-luvun puolivälissä. Syynä oli lukuiset rakenteissa esiintyneet vuodot. Korjaukseen kuului vesikatton uusiminen, sadevesien poisjohtaminen, ulkoseinien korjaus, ikkunoiden vaihtaminen, ilmanvaihdon parantaminen, joidenkin lattioiden pinnoitteiden vaihtaminen, kellarikerroksen reuna-alueiden lämpöeristeiden vaihtaminen ja sisäpintojen maalaaminen.

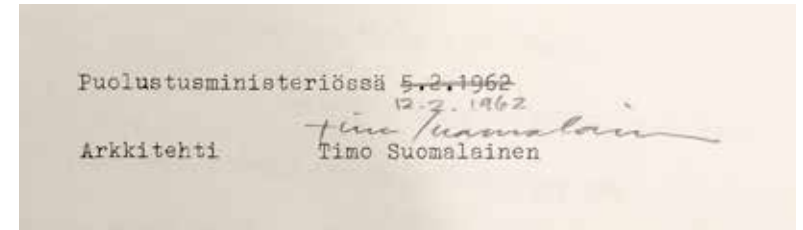
2000- ja 2010-luvuilla tehdyt korjaukset

Joitain sisäilman laadun parantamiseen tärkeitä korjauksia tehtiin 2009-2010. Esimerkiksi kellarin maanvastaisten seinien sisäpuolisia rakenteita uusittiin, perusmuurien veden- ja lämmöneristys uusittiin ulkopuolelta ja rakennettiin sadevesiviemärointi ja sala-ojitus. Vuonna 2015 tehtiin edelleen sisäilman parantamiseen tärkeitä korjaus- ja muutostöitä.

ARKKITEHTI TIMO SUOMALAINEN PUOLUSTUSMINISTERIÖN PALVELUKSESSA

Arkkitehti Timo Suomalainen on tullut tunnetuksi ennen kaikkea yhdessä veljensä arkkitehti Tuomo Suomalaisen kanssa yhdessä suunnitellusta Helsingin TempPELLIAUKION kirkosta. Kirkkosuunnitelma aiheutti aikanaan paljon huomiota, koska se poikkesi vallalla olevasta rationaalisesta arkkitehtuurista.

Timo Suomalainen oli Puolustusministeriön rakennusosaston arkkitehtina vuosina 1958-1962. Sen jälkeen hän teki konsulttityönä suunnittelua Puolustusvoimille yhdessä veljensä kanssa. He suunnittelivat lukuisia rakennuksia suomalaisiin varuskuntiin, esimerkiksi Keuruulle, Kajaaniin, Haminaan, Kontiolahdelle, Lohtajalle, Mikkelin Karkialammelle, Riihimäelle, Rovaniemelle, Sodankylään, Suomenlinnaan, Säskylään, Tampereen Turtolaan, Uttiin, Vekarajärvelle ja Ylämyllylle. Luonetjärvelle he suunnittelivat vain varuskuntasairaalarakennuksen, mutta osa varuskuntahankkeista oli suuria. Mittavin rakennushanke oli Keuruun pioneerirykmentti, johon he suunnittelivat koko varuskunnan asemakaavasta lähtien. Erityisesti Keuruun varuskunnan suunnittelussa näkyy Suomalaisen halu ottaa ympäröivä luonto huomioon ja osaksi arkkitehtuuria. Suomalaisen suunnittelun johtolankana olikin rakennuspaikan erityispiirteiden huomioiminen, mikä näkyy myös Luonetjärven varuskuntasairaalan sijoitumisesta luontevasti rakennuspaikkaansa.



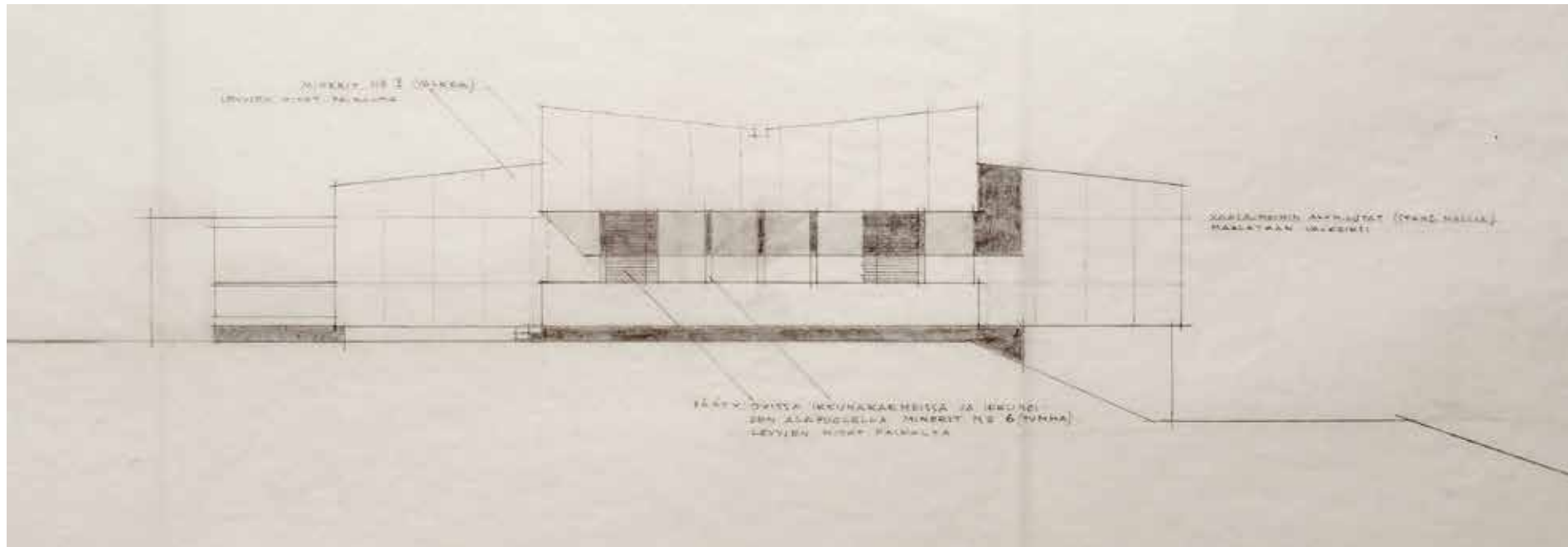
Varuskuntasairaalan piirustuksissa on allekirjoituksena T. Suomalainen. Erlaiset työselitykset arkkitehti on allekirjoittanut koko nimellään: Timo Suomalainen. Alempana maalauslityksen allekirjoitusosa. PHRAKL

Timo Suomalainen

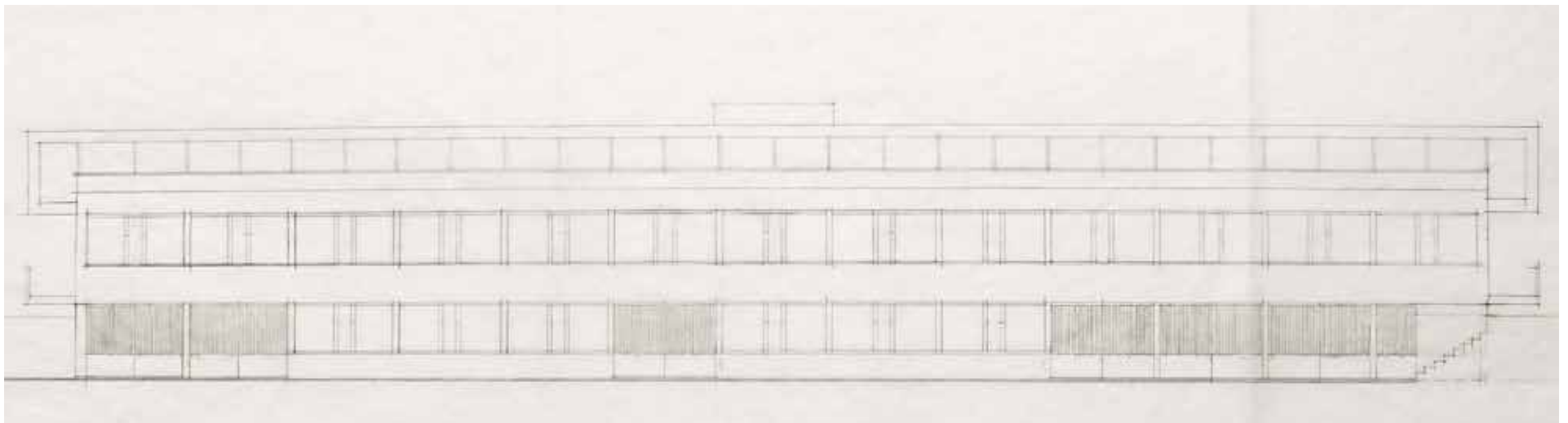
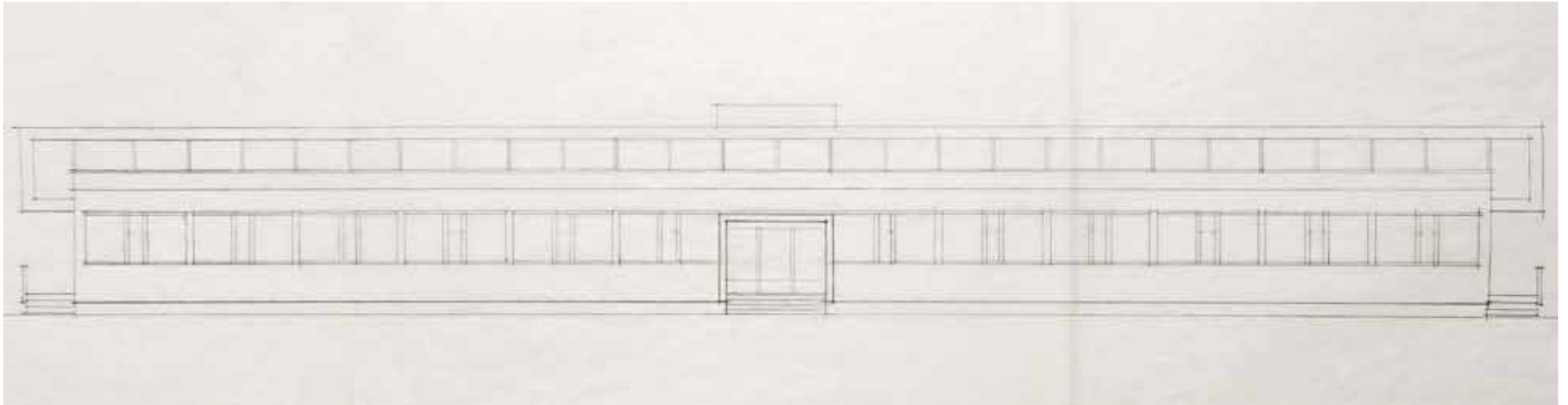
- syntyi 8.3.1928 Suursaarella
- ylioppilas Kotkan Lyseosta 1948
- arkkitehti Helsingin teknillisestä korkeakoulusta 1956
- työskenteli arkkitehtitoimistoissa Hytönen & Luukkonen 1951-54 ja Bertel Saarnio 1955-56
- Puolustusministeriön rakennusosaston arkkitehti vuosina 1958-1962
- perusti veljensä Tuomon (29.11.1931-1.11.1988) kanssa arkkitehtitoimiston vuonna 1956: Arkkitehtitoimisto Timo ja Tuomo Suomalainen. Vuodesta 1989 nimellä Arkkitehtitoimisto Suomalainen ky
- toimi assistenttina Teknillisessä korkeakoulussa 1959-61 ja arkkitehtuurin erikoisopettajana 1961-64
- Amerikan arkkitehtiliiton (AIA) kunniajäsen 2000 ja Suomen Arkkitehtiliiton (SAFA) kunniajäsen 2009

ALKUPERÄISET PIIRUSTUKSET VUOSILTA 1960-61

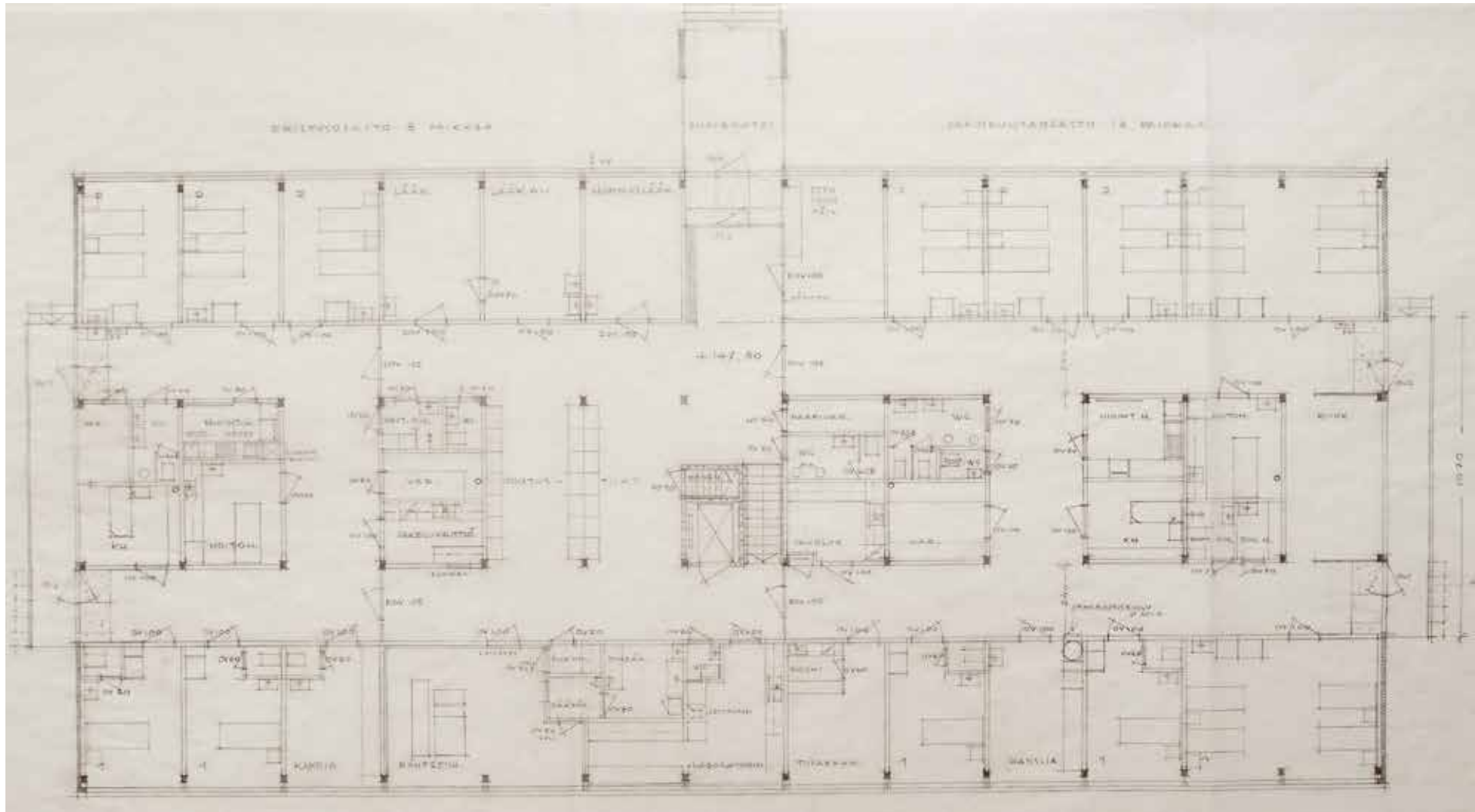
Luonetjärven varuskuntasairaalan alkuperäiset piirustukset ovat Puolustushallinnon Rakennuslaitoksen keskusarkistossa Haminassa. Pääosin arkistomateriaali on skissipaperille lyijykynällä piirrettyjä, melko pienikokoisia piirustuksia. Tätä selvitystä varten piirustukset kuvattiin arkisto-olosuhteissa. Puolustushallinnon Rakennuslaitoksen keskusarkiston piirustusluettelot ovat liitteenä tämän selvityksen lopussa.



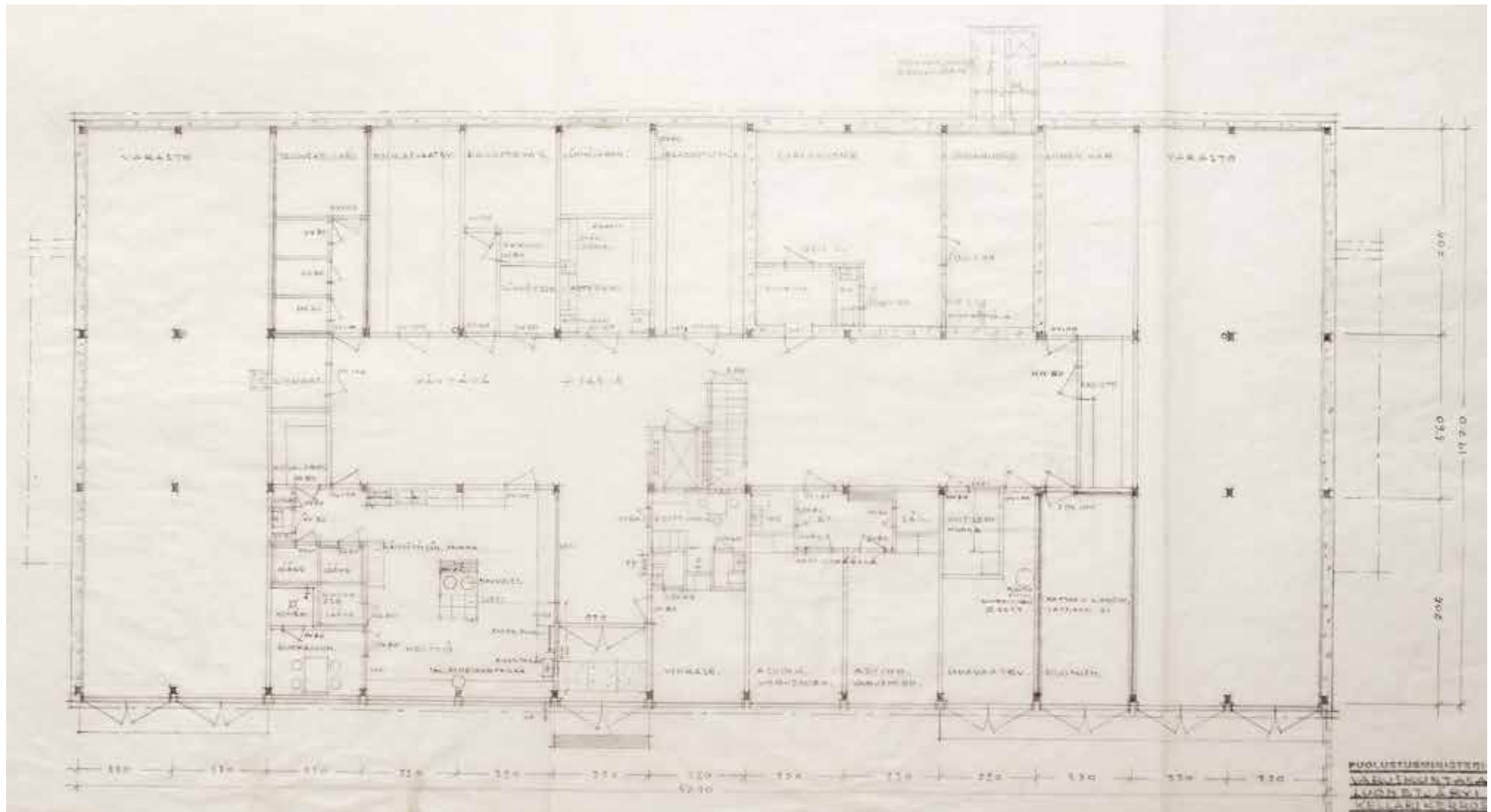
Varuskuntasairaalan julkisivu kaakkoon. Piirustus on päivätty 17.3.1961. PHRAKL.



Yllä varuskuntasairaalan pääjulkisivu lounaaseen. Piirustus on päivätty 12.5.1960. Alla sairaalan julkisivu koilliseen (päiväys 12.5.1960). Piirustukset on laadittu lyijykynällä skissipaperille. PHRAKL.

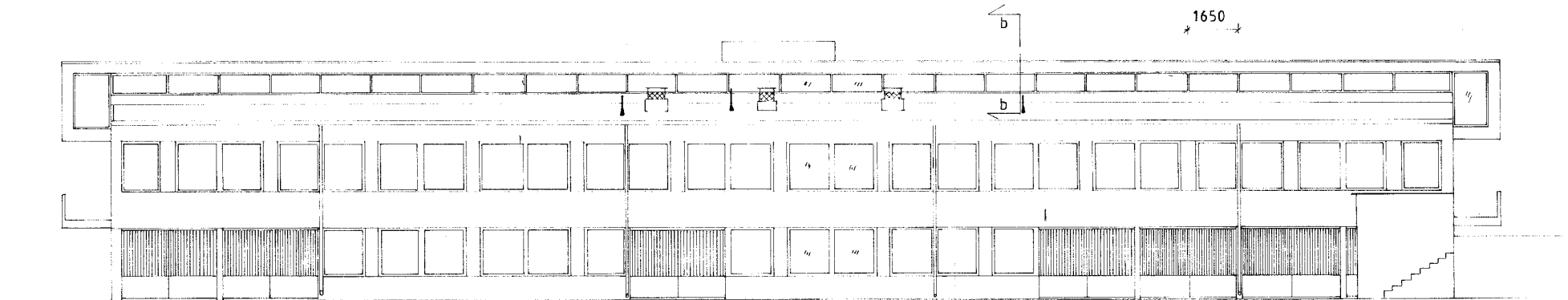
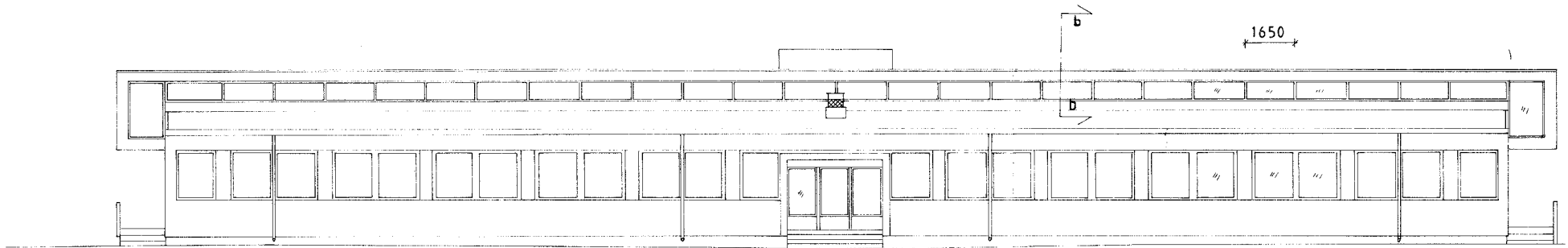


Ensimmäisen kerroksen pohjapiirros (13.3.1961). Ensimmäisessä kerroksessa on pitkittäinen kaksoiskäytävä, jonka keskiosassa on wc:t, kylpyhuoneet, varastot ym. aputilat. Hoito- ja potilashuoneet sijoittuvat ulkoseinien varsille. PHRAKL.



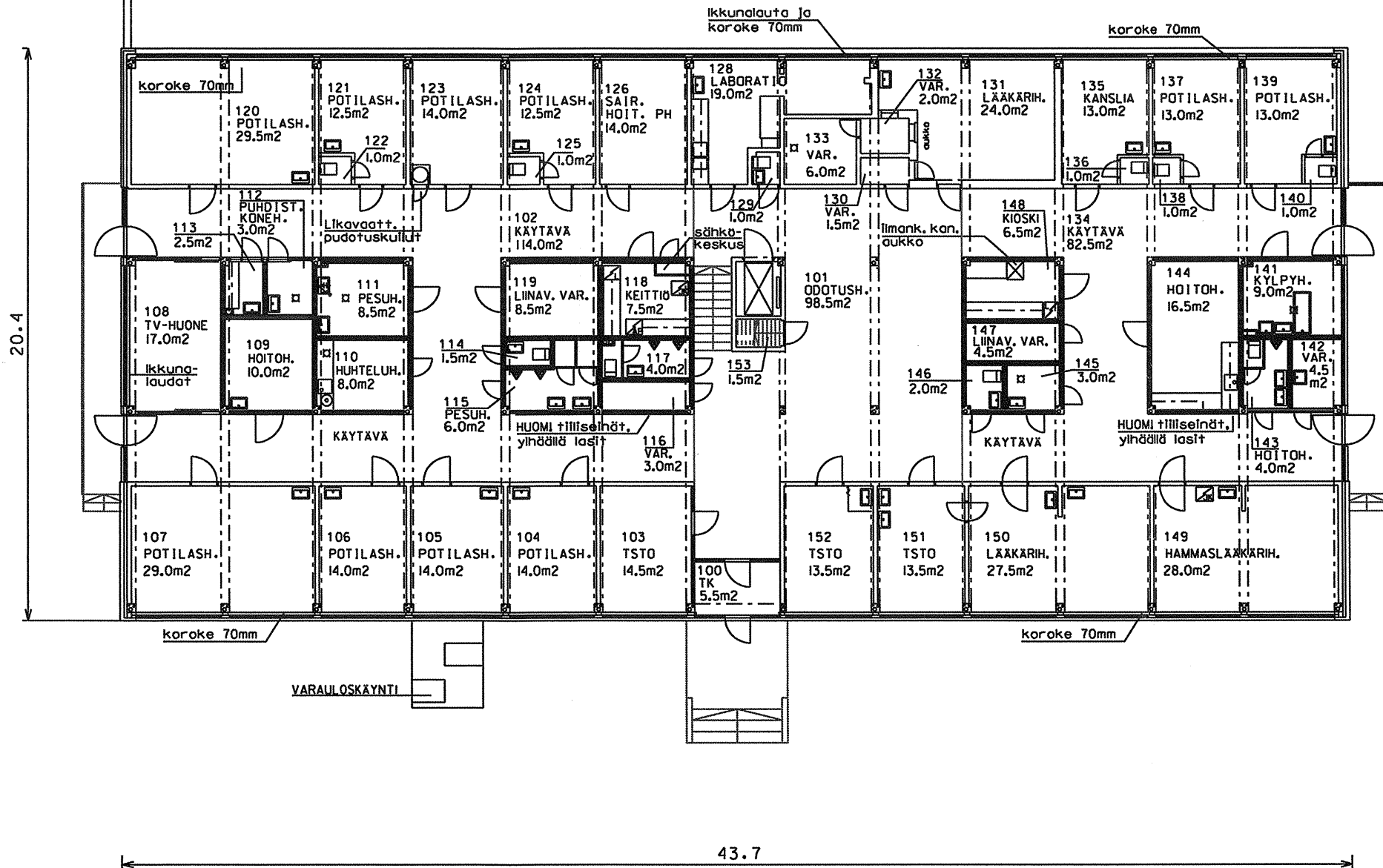
Kellarikerroksen pohjapiirros (13.3.1961). Kellarikerroksen leveän keskikäytävän varrelle on sijoitettu erilaisia varastotiloja, väestönsuojatilat, keittiö aputiloineen sekä vierashuone ja muutama varusmiesten asuinhuone. Kummassakin päädyssä olevaan suureen varastoon on kulku vain ulkokautta. PHRAKL.

NYKYTILAPIIRUSTUKSET

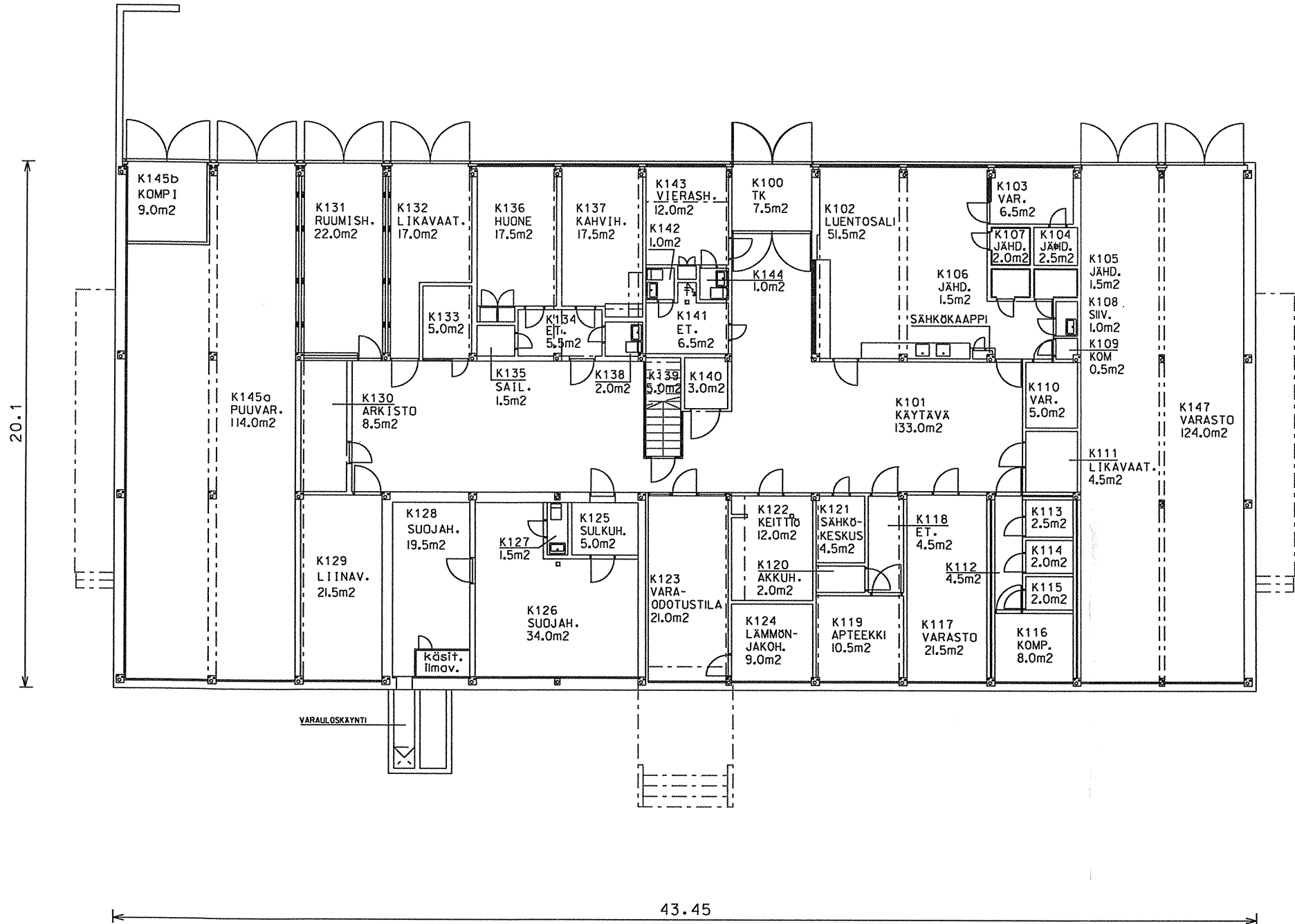


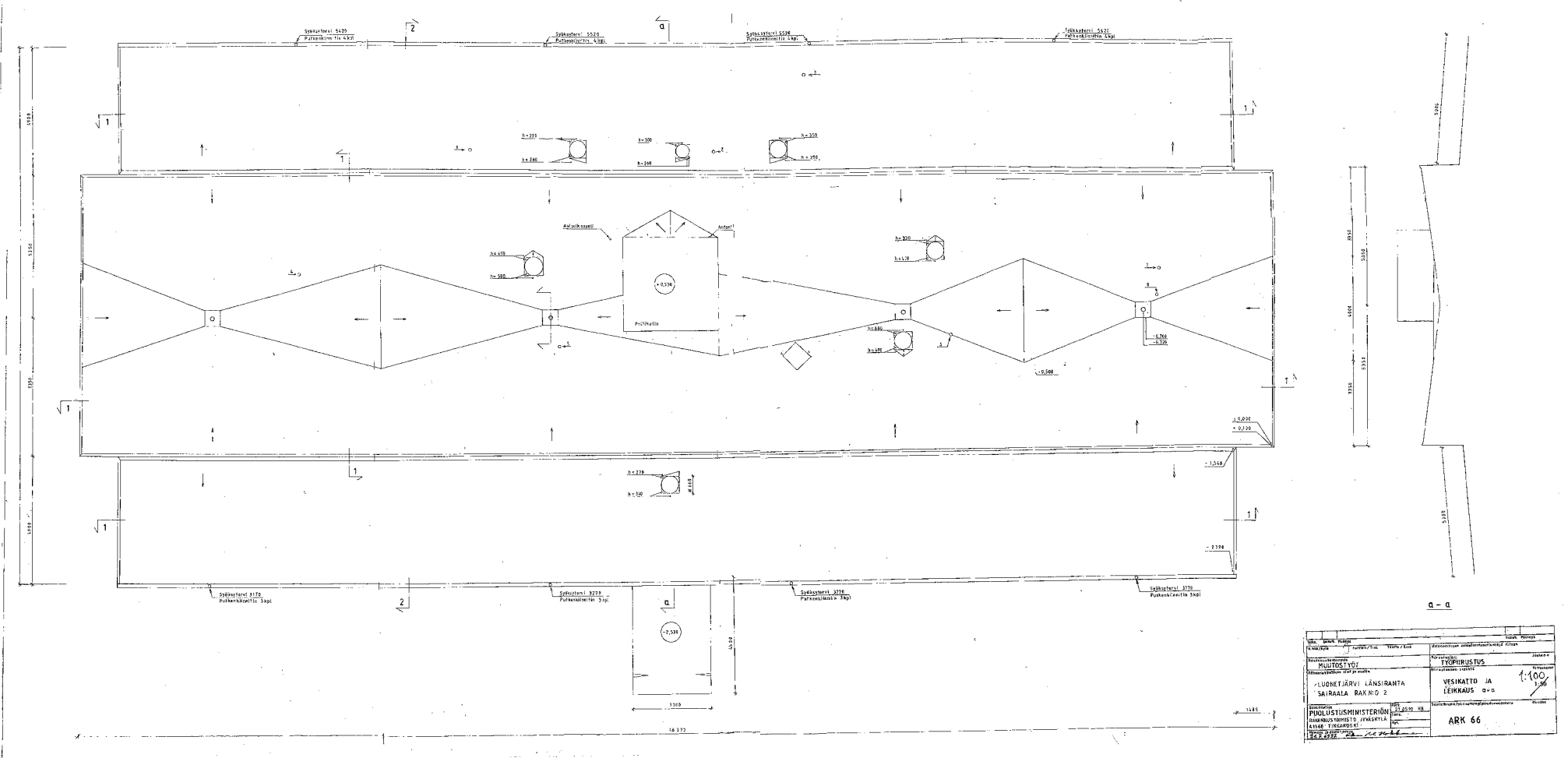
Rakennus on säilytetty julkisivultaan alkuperäisenkaltaisena, vaikka ikkunat ja pintamateriaalit on vaihdettu korjausten yhteydessä. Tämä julkisivupiirustus on päivätty 31.7.1992. SKA.

Rakennuksessa on tehty muutamia huonetilojen käyttä-
 koituksen muutoksia, joiden yhteydessä on joitain seinä
 purettu, mutta rakennuksen alkuperäinen pohjaratkaisu on
 pääpiirteissään säilynyt. Tämä ensimmäisen kerroksen poh-
 japiirustus on päivätty 9.10.2009. SKA.



Kellarikerroksessa on tehty joitain huonetilojen käyttötarkoitusten muutoksia. Pohjapiirustus on päivätty 6.2.2012. SKA





Rakennuksen vesikattopiirustus (21.5.1992). SKA.

Valmistaja	Valmistuspaikka	Valmistusvuosi	Valmistajan vastuualue
Valmistajan nimi ja osoite	Käyttötarkoitus		
Luonetjärvi länsiranta sairaala rak 2	VESIKATTO JA LÄHKAUS		
	1:100		
Valmistusvuosi	Arkki		
	ARK 66		

SIJAINTI JA YMPÄRISTÖ



Luonetjärven Itärannan rakennukset on rakennettu pääasiassa 1930-luvulla. Länsiranta rakennettiin Viestipataljoonan tarpeisiin 1960-luvulla. Kantahenkilökunnan asuinalue sijoitettiin erilleen varusmiesten kasarmi- ja koulutusalueesta. Varuskuntasairaala ja esikunta sijoitettiin näiden kahden rakennusryhmän väliselle alueelle. Esikuntarakennus on purettu jo ennen varuskuntasairaalan purkamista, joten se ei enää näy tässä ortoilmakuvassa. Maanmittauslaitos 1/2020.



Rakennuksen pääjulkisivu Parolantien suuntaan.
Matala rakennus jää osittain kasvillisuuden peittoon.
Edustalla on parkkipaikka.



Varuskuntasairaala sijoittuu Luonetjärven
länsirannan kangasmetsän rinteeseen. Kuva
on otettu idästä.

JULKISIVUT



Varuskuntasairaalan pääjulkisivun ilme on voimakkaan horisontaalinen ja matala.



Sisäänkäynnin vaaleaksirapattu betoni-
katos on merkittävästi rakennusmassas-
ta ulosvedetty, ja tärkeä arkkitehoni-
nen aihe rakennuksessa.





Rakennus sijoittuu rinteeseen, jolloin kellarikerroksen koilliseen avautuvalle julkisivulle on ollut mahdollista sijoittaa ikkunallisia huoneita.



Rakennuksessa on paikallavalettu betonirunko, joka on sokkelin osalta maalattu vaaleansiniseksi. Julkisivut ovat pääasiassa pystysuuntaista muovipinnoitettua vaaleaa profiilipeltiä. Alkuperäinen julkisivumateriaali oli mineriitti. Profiilipelti on laitettu 1990-luvun peruskorjauksessa.





Rungon keskilinjassa oleva korkeampi osa tekee sairaalan rakennusmassasta kevyen, linjakkaan ja arkkitehtonisesti korkeatasoisen. Päädyissä korkea osa ylittää varsinaiset päädyt ja saa aikaan lennokkaan ja huomattavasti kevyemmän ilmeen.





Terasseilla on alkuperäisiä rakennusmateriaaleja.

SISÄTILAT, 1. KERROS

Pääsisäänkäynti / Tuulikaappi

Pääsisäänkäynnille ja aulaan tulee luonnonvaloa ikkunaseinien kautta. Huonenumerointi viittaa 1. kerroksen pohjapiirrokseen, joka on esitelty tämän selvityksen sivulla 21.





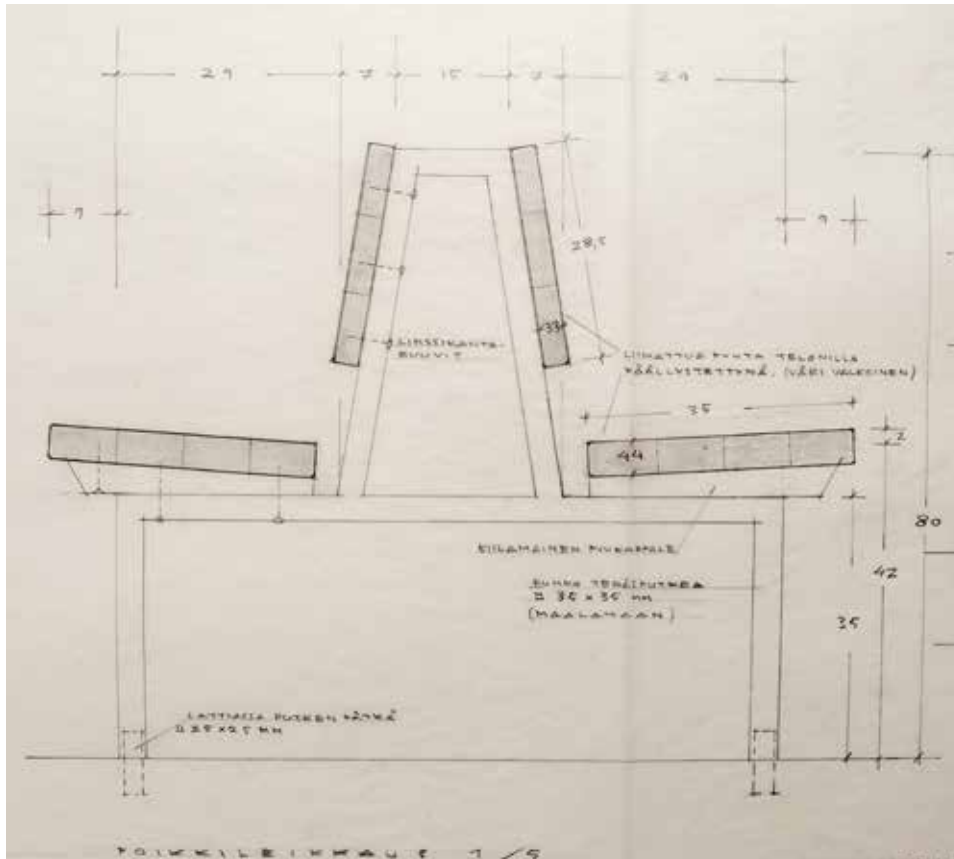
101 odotushalli

Odotushalli

Odotushalli on valoisa ja avara. Odotushallista on kulku osastoille, joiden käytävät on erotettu hallista lasiseinillä.



101 odotushalli



Yksityiskohta detailjiirustuksesta (Odotushallin keskipekki, 1:5, 1:100, 8.5.1961). Odotushallin keskellä betonitolppien välissä on keskipekki, ja seinien vierustoilla naulakot ja seinänvieruspenkit. PHRAKL.





102 Käytävä (tien puoleinen osa)

Käytävät

Varuskuntasairaalan arkkitehtonisesti mielenkiintoisin tila on ensimmäisen kerroksen kaksoiskäytävä. Korkean osan nauhaikkunat antavat keskikäytäviin luonnonvaloa



102 Käytävä (tien puoleinen osa)



134 käytävä (kaksoiskäytävän väliosa)

Käytävien päädyistä on kulku ulos rakennuksen kummassakin päädyssä olevalle terassille. Rakennuksessa on säilytetty alkuperäisiä soittokelloja ja merkkivaloja.



134 käytävä



134 käytävä (tien puoleinen osa)



134 käytävä (kaksoiskäytävän väliosa)



134 käytävä

Käytävien seinät ovat valkoiseksi maalattua lasikuitutapettia. Lattioissa on siniharmaa muovimatto, joka on nostettu lattian ja seinän liittymässä noin 10 cm seinälle.

Potilas- ja hoituhuoneet

Potilas- ja hoituhuoneet on sijoitettu pääasiassa rakennuksen ulkoseinien varsille. Huoneet ovat hyvin samanlaisia keskenään. Koillisjulkisivulla olevissa huoneissa on useissa oma pieni wc, lounaisjulkisivun huoneissa sitä ei ole. Osa hoituhuoneista sijoittuu kaksoiskäytävän väliseen osaan. Rakennuksessa on säästetty suurin osa alkuperäisistä arkkitehti Timo Suomalaisen suunnittelemissa kaapeista. Rakennuksessa on myös paljon alkuperäisiä valaisimia (Idman Oy tai Itsu Oy).



104 potilashuone



105 potilashuone



121 potilashuone



144 hoituhuone



107 potilashuone



109 hoituhuone



121 potilashuone



150 lääkärihuone



149 hammaslääkärihuone



Laboratorio

Varuskuntasairaalassa on myös oma pieni laboratorio, jossa on alkuperäiset kalusteet.





Muut tilat





115 wc



113 siivoushuone



111 pesuhuone



147 liinavaatevarasto



118 keittiö



145 pukuhuone



141 kylpyhuone



Suurimmassa osassa sisäovia on vielä alkuperäiset huoneiden nimet.

SISÄTILAT, KELLARI

Porrashuone

Kellarin porras on sijoitettu rakennuksen keskiosaan. Portaiden vieressä on hissi. Kellarin pohjapiirros tämän selvityksen sivulla 22.



K101 käytävä



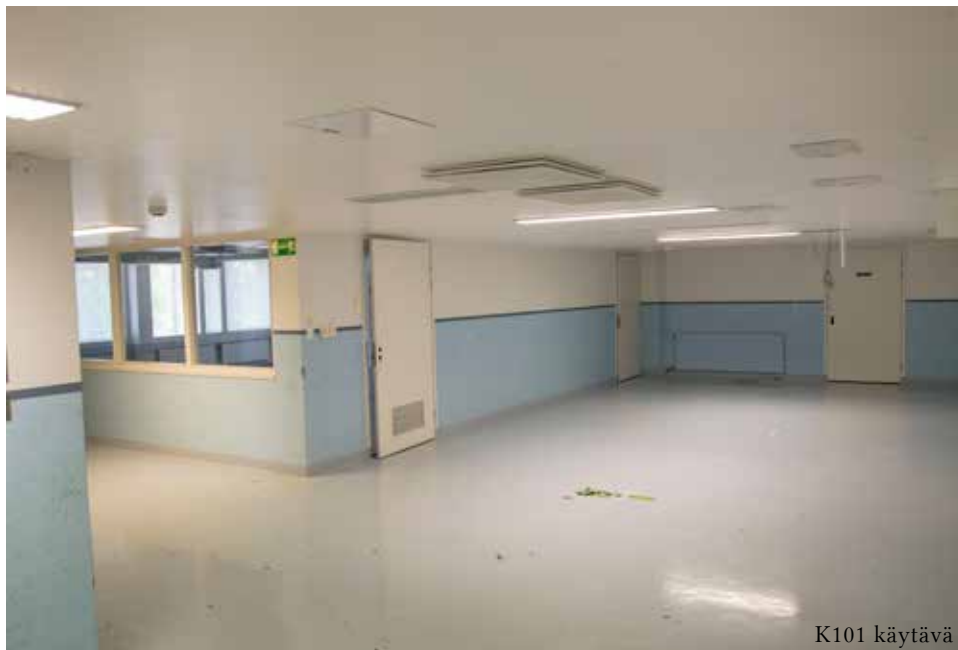
K139 portaat



K101 käytävä



K101 käytävä, ovi väestönsuojaan



K101 käytävä

Kellarin huonekorkeus on hieman matalampi verrattuna ensimmäisen kerroksen huonekorkeuteen, ja sinne on sijoitettu paljon varasto- arkisto- ja muita aputiloja.



K102 luentosali



K122 pukuhuone



K123 varaodotustila



K137 kahvihuone



K129 liinavaatevarasto



K131 ruumishuone



K145a puuvarasto



K101 käytävä, hissini ovi



K124 lämmönjakuhuone

SISÄTILAT, 2. KERROS, IV-KONEHUONE JA HISSIKONEHUONE

Ensimmäisen kerroksen odotushallista on portaat toiseen kerrokseen, jossa on hissikonehuone ja iv-konehuone.



ARKISTOAINEISTOT

PUOLUSTUSHALLINNON RAKENNUSLAITOKSEN

KESKUSARKISTON ARKISTOLUETTELOT

Pääosa Luonetjärven varuskuntasairaalan piirustuksista on Puolustushallinnon rakennuslaitoksen keskusarkistossa Haminassa. Arkkitehti Timo Suomalainen lahjoitti vuonna 2011 suuren erän puolustuskiinteistöihin liittyviä piirustuksia Puolustushallinnon rakennuslaitokselle.

Rakennuslaitoksen keskusarkistossa on alkuperäiset pää- ja työpiirustukset vuosilta 1960-61, ja niiden lisäksi joitain työselityksiä 1960-luvun alusta. Lisäksi rakennuslaitoksen keskusarkistossa on muutospiirustuksia 1980-luvun alusta ja lopusta (Jyväskylässä olleet vuoden 1989 piirustukset on sittemmin siirretty Haminaan). Lisäksi keskusarkistossa on rakennepiirustuksia vuosilta 1960-61 ja 1993. LVI-piirustuksia on vuosilta 1960-61.

Piirustusaineiston lisäksi keskusarkistossa on joitakin sähköisessä muodossa olevia dokumentteja liittyen lähinnä viimeisten vuosikymmenten aikana tehtyihin erilaisiin asbesti- tai sisäilmatutkimuksiin.

Pää- ja työpiirustusten, rakennepiirustusten ja LVI-piirustusten luettelot esitetään seuraavilla sivuilla. Niiden jälkeen esitellään luettelo sähköisestä aineistosta.

Puolustushallinnon rakennuslaitos, keskusyksikkö
Arkistoluettelo: Piirustusarkisto

1/4

TIKKAKOSKI, LÄNSIRANTA (LUONETJÄRVI) SAIRAALA, RAKENNUS 2

Asiakirjasarjan nimi:	Arkkitehtipiirustukset	ARK
Piirustuslaji/t:	Pää- ja työpiirustukset, luonnokset	
Aineiston rajavuodet:	1960 – 1962, 1972, 1981, 1989	
Rakennustoimenpide:	Uudisrakennus, muutos	
Työnimi piirustuksissa:	Sairaala, rakennus 2	
Aineiston laatu:	Paperikopiot A4 kansiossa, silkkipaperi	
Aineiston sijainti:	Keskusyksikkö piirustusarkisto A4 kotelo/rullakotelo 444/rullakotelo 45 kokoelma Suomalainen/taasäilytyslaatikko 13	
Aineiston määrä:	1 kansio/0,02 hm	
Säilytysaika:	sp	
Arkistonmuodostaja:	PLM	
Arkkitehtitoimisto:	PIM:n rakennusosasto	
Kiravetunnus:		
PHRAKL:n hankenumero:		
Senaatin hankenumero:		
Diaarinumero:		
Huomioita	Piirustusten päivämäärä ilmoitettu muodossa laatimispäivämäärä; viimeinen muutospäivämäärä. Vuoden 1989 piirustukset on luovutettu Jyväskylään 2010. 60- ja 70-luvun piirustukset ovat arkkitehtitoimisto Suomalaisen kokoelmasta. Aineistoa on myös rullakoteloissa ja taasäilytyksessä.	

PIIRUSTUSLUETTELO

No	Piirustus/asiakirja	Sivumäärä/ Pvm mittakaava	Kan- Huomioita sio
PÄÄ- JA TYÖPIIRUSTUKSET			
	Pintamateriaalit	4	9.1.1962; 1 12.2.1962
	Maalausselitys	5	5.2.1962; 1 12.2.1962

RIS/10.5.2010/10.7.2019

**TIKKAKOSKI, LÄNSIRANTA (LUONETJÄRVI)
SAIRAALA, RAKENNUS 2**

No	Piirustus/asiakirja	Sivumäärä/ Pvm mittakaava	Kan- Huomioita sio
	Muut asiakirjat	2 5.3.1962; 2.11.1962	1
	Kellarikerros	1:100 23.2.1961; 13.3.1961	1
	1. kerros	1:100 12.9.1960; 13.3.1961	1
	Vesikatto	1:100 23.2.1961; 6.3.1961	1
	Julkisivu	1:100 12.5.1960	1
	Julkisivu	1:100 12.5.1960	1
	Pääty	1:100 12.5.1960; 17.3.1961	1
	Poikkileikkaus	1:25 12.6.1960	1/45 3 kpl
	Päätykatokset	1:25 1.7.1960; 6.3.1961	1
	Porras ja hissi, leikkaukset	1:25 20.4.1960	1
	Porras ja hissi, pohjat	1:25 20.4.1960	1
	Päätyparvekkeet	1:25 26.4.1960	1
	Sisäänkäyntikatos	1:25 26.9.1960; 6.3.1961	1
	Sisäänkäyntikatos, sivut	1:25 26.9.1960	1
	Päädyn tukimuuri	1:25 26.9.1960; 29.5.1961	1
	Ikkunat 1 ja 2	1:25 25.2.1961; 2.3.1961	1
	Ikkunadetaljit 1 - 4	1:1 25.2.1961; 6.3.1961	1
	Ikkuna ja ovidetaljeja	1:1 2.3.1961	1
	Ikkuna ja ovidetaljeja	1:1 2.3.1961	1
	Ovidetaljeja	1:1 2.3.1961; 6.3.1961	1
	Ulko-ovidetaljit 27 - 31	1:25, 1:1 6.3.1961; 8.2.1963	1
	Ulko-ovet ja I3	1:25 2.3.1961	1
	Ikkunansovituspiirustus	1:1 6.3.1961	1
	Räystäsdetaljit	1:1 8.3.1961	1
	Väliovia	1:25 13.3.1961	1
	Teräskarmeihin tulevat väliovet	1:25 13.3.1961	1

**TIKKAKOSKI, LÄNSIRANTA (LUONETJÄRVI)
SAIRAALA, RAKENNUS 2**

No	Piirustus/asiakirja	Sivumäärä/ Pvm mittakaava	Kan- Huomioita sio
	Väliovidetaljit 1 - 14	1:1 13.3.1961	1
	Väliovidetaljeja	1:1 13.3.1961	1
	1. kerroksen aputilojen sisäikkunat	1:100 15.3.1961; 27.3.1961	1
	Minerit-levyjako julkisivuissa	1:25 17.3.1961	1
	Muutos sisäikkunadetaljeihin	1:1 27.3.1961	1
	Sisäikkunoita	1:25 25.4.1961	1
	Levykattojen saumajako	1:100 4.5.1961	1
	Sekalaisia detaljeja	1:25 8.5.1961	1
	WC-väliseinät	1:20, 1:1 17.4.1962	1
	potilasvaatevaraston telineet	1:10, 8.5.1961 1:100	1
	Ruumishuoneen katafalkki	1:10 8.5.1961	1
	Odotushallin keskipeikki	1:5, 1:100 8.5.1961	1
	Vaatenaulakot ja odotustilojen seinänvieruspenkit	1:5 8.5.1961	1
	Sairaalarakennuksen ikkunapankkien rakennepiirros + saatekirja	1:1 21.2.1962	1
	500kg hissinn kuilu ja konehuone	1:20, 1:25 1.11.1960, 3.11.1960	1
1	Kalusteet, yleisohjeet	1:1 17.11.1961	45
2	Kalusteita, laboratorio	1:20 17.11.1961	45
3	Kalusteita, kansliat ja lääk. au-h.	1:20 17.11.1961	45
4	Kalusteita, tupakkah. ja kioski	1:20 17.11.1961	45
5	Kalusteita, apteekki	1:20 17.11.1961	45
6	Kalusteita, toimisto	1:20 17.11.1961	45
7	Kalusteita, jakelukeittiöt	1:20 17.11.1961	45
8	Kalusteita, hoitoh. ja kylpyh.	1:20 17.11.1961	45
9	Kalusteita, huuhteluhuoneet	1:20 17.11.1961	45
10	Kalusteita, pukuh. ja siiv.k.	1:20 17.11.1961	45
11	Kalusteita, liinavaatevarastot	1:20 17.11.1961	45
12	Kalusteita, likavaatevarastot	1:20 17.11.1961	45
13	Kalusteita, pääkeittiö	1:20 17.11.1961	45
14	Kalusteita, kell.säiliöt ja arkistot	1:20 17.11.1961	45
15	Kalusteita, kaappeja	1:20 17.11.1961	45
16	Kalusteita, lääkekaappi, kansliat	1:10, 1:5 17.11.1961	45
17	Kalusteita, vetokaappi, laboratorio	1:10 17.11.1961	45

TIKKAKOSKI, LÄNSIRANTA (LUONETJÄRVI)
SAIRAALA, RAKENNUS 2

No	Piirustus/asiakirja	Sivumäärä/ Pvm mittakaava	Kan- Huomioita sio
18	Kalusteita, röntgenos. pimeähuone	1:10, 17.11.1961 1:25, 1:20	45
19	Ikkunapenkit	1:10, 1:1 17.11.1961	45
	Neuv. huoneen kaapistot, ruok. huoneen liukuoviperiaate	1:20 8.10.1981	13
	Hammaslääkärin vastaanottotilan kaapistot	1:20 12.10.1981	13
	Hammashoitola	1:20 1.10.1981	13
LUONOKSET			
	[Pohja]	1:100 4.7.1972	1
	[Saatekirje]	1 6.7.1972	1
	[Muistio]	2 23.8.1972	1
	[Ote pöytäkirjasta]	3 29.2.1972	1
	[Pohja]	1:100 9.9.1972	1
	[Hankeohjelma]	5 28.9.1972	1
	[Saatekirja + kustannusarvio liitteineen]	12 13.10.1972	1
	[Päiväämättömiä luonnoksia]	3	1
	Kellarikerros	1:100 13.8.1981	13
	1. kerros	1:100 13.8.1981; 12.10.1981	13
TYÖPIIRUSTUKSET			
62	Hissi- ja IV-konehuone, pohja ja leikkaus A-A	1:25 2.2.1989	4
PÄÄPIIRUSTUKSET			
63	Kellarikerros	1:50 13.3.1989	4
64	1. kerros	1:50 13.3.1989	4

TIKKAKOSKI, LÄNSIRANTA
SAIRAALA

Asiakirjasarjan nimi:	Rakennepiirustukset	RAK
Piirustuslaji/t:	Rakennepiirustukset	
Aineiston rajavuodet:	1960 - 1961	
Rakennustoimenpide:	Uudisrakenne	
Työnimi piirustuksissa:	Luonetjärvi, varuskuntasairaala	
Aineiston laatu:	Paperi	
Käyttörajoitus:	julkinen	
Aineiston sijainti:	Keskusyksikkö piirustusarkisto/kotelo1807b, rullakotelo 444	
Aineiston määrä:	0,01 hm	
Säilytysaika:	sp	
Arkistonmuodostaja:	PLM	
Suunnittelutoimisto	Dipl. insinööri K. Puska, Insinööritoimisto Lauren & Lehtinen	
Kiravetunnus:		
Alue:	Jyväskylän aluetuomisto	
PHRAKL:n hankenumero:		
Senaatin hankenumero:		
Diaarinumero:		
Huomioita	Kansioon yhdistetty Jyväskylän palveluyksiköstä luovutettu aineisto.	

PIIRUSTUSLUETTELO

No	Piirustus/asiakirja	Sivumäärä/ mittakaava	Pvm; viimeisin muutospvm	Kan- sio	Huomioit a
RAKENNEPIIRUSTUKSET					
	Rakennelaskelma	1			1807b
10401	Kellarin katto, pohjapiirros + leikkauksia	1:100, 1:25	25.4.1960; 26.4.1960		1807b
10402	Kellarin katto, leikkauksia	1:25	26.4.1960		1807b
10403	kellarin katto, palkit	1:25	27.4.1960		1807b
10404	Yläpohja	1:100, 1:50, 1:25	11.9.1960		1807b
10405	Yläpohja palkkeja	1:25	23.8.1960		1807b
10406	Leikkauksia	1:25	12.9.1960		1807b
10407	Pääsisäänkäynti	1:25, 1:10	28.10.1960		1807b
10408	Tukimuuri	1:50, 1:25	29.10.1960		1807b
10409	Vesikatto, pohjapiirros	1:100, 1:25	26.2.1961		1807b
10410	Sisäpuolinen poisto	1:10	26.2.1961		1807b
16861	Perustukset	1:100, 1:25	13.4.1960		1807b
	Reikäpiirustus	1:100	26.4.1960		1807b

TIKKAKOSKI, LÄNSIRANTA
SAIRAALA

No	Piirustus/asiakirja	Sivumäärä/ mittakaava	Pvm; viimeisin muutospvm	Kan- sio	Huomioit a
1	IV-konehuoneen rakenteita	1:25, 1:10	4.3.1993	444	
5	IV-konehuoneen rakenteita	1:25, 1:10	4.3.1993	1807b	

TIKKAKOSKI, LÄNSIRANTA
SAIRAALA

Asiakirjasarjan nimi: LVIS-piirustukset
Piirustuslaji/t: LVIS-piirustukset
Aineiston rajavuodet: 1960 - 1961
Rakennustoimenpide: Uudisrakennus
Työnimi piirustuksissa: Luonetjärvi, varuskuntasairaala

Aineiston laatu: Paperi
Käyttörajoitus: julkinen
Aineiston sijainti: Keskusyksikkö piirustusarkisto/kotelo1807c
Aineiston määrä: 0,02 hm
Säilytysaika: sp
Arkistonmuodostaja: PLM
Suunnittelutoimisto: Insinööritoimisto Laurén & Lehtinen, insinööritoimisto Tauno Nissinen
Kiravetunnus:
Alue: Jyväskylän palveluyksikkö
PHRAKL:n hankenumero:
Senaatin hankenumero:
Diaarinumero:

Huomioita

PIIRUSTUSLUETTELO

No	Piirustus/asiakirja	Sivumäärä/ mittakaava	Pvm; viimeisin muutospvm	Kan- sio	Huomioit a
----	---------------------	--------------------------	-----------------------------	-------------	---------------

LVI-PIIRUSTUKSET

	Lämpö- ja saniteettitekn. työselitys	17	26.9.1960		1807c
V-8	Leikkaus, ilmanvaihto	1:25	27.9.1960		1807c
V-9	Kellarikerros, vesi- ja viemärijohdot	1:100	27.9.1960		1807c
V-10	1-kerros, vesi- ja viemärijohdot	1:100	27.9.1960		1807c
V-11	Linjapiirros n:o 1, vesi- ja viemärijohdot		27.9.1960		1807c
V-12	Linjapiirros n:o 2, vesi- ja viemärijohdot		27.9.1960		1807c
V-13	Betoninen rasvanerotin	1:15	27.9.1960		1807c
V-14	Sadevesien keräyskaavio	1:15	27.9.1960		1807c
L-1	Kytlinkaavio, lämpöjohdot		26.9.1960		1807c
L-2	Kellarikerros, lämpöjohdot	1:100	27.9.1960		1807c
L-3	1. kerros, lämpöjohdot	1:100	27.9.1960		1807c
L-4	Linjapiirros n:o 1	1:50	27.9.1960		1807c
L-5	Linjapiirros n:o 2	1:50	27.9.1960		1807c
I-6	Kellarikerros, ilmanvaihto	1:100	27.9.1960		1807c

TIKKAKOSKI, LÄNSIRANTA
SAIRAALA

No	Piirustus/asiakirja	Sivumäärä/ mittakaava	Pvm; viimeisin muutospvm	Kan- sio	Huomioit a
I-7	1-kerros, ilmanvaihto	1:100	27.9.1960	1807c	
31417	Kellarikerros	1:100	23.5.1961	1807c	
31418	1. kerros	1:100	23.5.1961	1807c	
16586	Konvektipatteri, ehdotus			1807c	
SÄHKÖPIIRUSTUKSET					
	Sähköyöselitys	15	28.9.1960	1807c	
1	Pää- ja ryhmäkeskusaavio sekä nousu- ja voimaryhmäjohdot		24.9.1960	1807c	
2	Pistetaulukko		24.9.1960	1807c	
3	Kellari, reikäpiirustus	1:100	30.9.1960	1807c	
4	Sähköpisteet, ohjeryhmitykset, kellarikerros	1:100	20.5.1960; 24.9.1960	1807c	
5	Sähköpisteet, ohjeryhmitykset, 1. kerros	1:100	20.5.1960; 24.9.1960	1807c	
6	Puhelin-, aikakello-, merkinanto- ja kaiutinpisteet sekä ohjeryhmitykset, kellarikerros	1:100	24.8.1960; 24.9.1960	1807c	
7	Puhelin-, aikakello-, merkinanto- ja kaiutinpisteet sekä ohjeryhmitykset, 1. kerros	1:100	24.8.1960; 24.9.1960	1807c	
8	Merkinantolaitteiden kaavio		24.9.1960	1807c	
9	Puhelinjohtokaavio		24.9.1960	1807c	
10	Aiakello- ja kaiutinjohtokaavio		24.9.1960	1807c	
BP-6451	Röntgenkoneiston vaatimat sähkötyöt	1:50	21.9.1960	1807c	

Muut PHRAKL, Haminassa olevat sähköisessä muodossa olevat arkistoinneistot

DOKUMENTTI	ASIASISÄLTÖ	TEKIJÄ	PÄIVÄYS
Asbestianalyysit	Asbestianalyysien tuloksia eri vuosilta	Tampereen työterveys, Kivitiето Oy, Asanera	1993-1995
Lausunto	Sisäilmatutkimus	INS.TSTO mittatyö Jukka Holopainen Oy / Talolääkärit	12.1.1999
Sisäilmatutkimus	Sisäilmatutkimus	Juha Heikkilä, RI (AMK), Ramboll, Jyväskylä	28.11.2008 (päivitetty 10.5.2011)
Tilannekatsaus	Sisäilman tutkiminen	Timo Turunen, Toimialapäällikkö, Tekn.lis., Ramboll, Jyväskylä	26.11.2010
Kohteen tutkimus- ja korjaushistoria	Sisäilman tutkiminen ja siihen liittyvät korjaukset	Ramboll	5.10.2015
Kohteen tutkimus- ja korjaushistoria	Sisäilman tutkiminen ja siihen liittyvät korjaukset	Ramboll	14.9.2015
Syksyn 2014 tutkimusten tulokset	Sisäilman tutkiminen ja siihen liittyvät korjaukset	Ramboll	
Rakennustyöselustus	Maanvastaisten tilojen salaojitus, ulkopuolinen veden- ja lämmöneristys ja sisäpuolen korjaus	Insinööritoimisto Tanko Oy, Jyväskylä	12.2.2009
Vihertyöselitys		Viherteema, Jyväskylä	
Selvitys	Varuskuntasairaalan korjauskustannukset	Puolustushallinnon rakennuslaitos	20.2.1995
LVIS-piirustuksia	Vesi- ja viemäripiirustuksia ja lämpöjohtopiirustuksia. Esitetty vain putkistot, pohjipiirustus puuttuu.		2009

SENAATTI-KIINTEISTÖJEN ARKISTOT

Senaatti-kiinteistöillä on jonkun verran arkistoaineistoa Luonetjärven varuskuntasairaalaan liittyen. Paperisina Senaatti-kiinteistöjen Tampereen toimipisteellä on LVI-piirustuksia vuosilta 1960, 1987, 1993-1994, 2002 ja 2009.

Sähköisessä muodossa Senaatti-kiinteistöllä on jonkin verran piirustuksia. Seuraavaksi esitellään LVI-piirustusten luettelot ja listaus sähköisessä muodossa olevista piirustuksista.

Puolustushallinnon rakennuslaitos, Jyväskylä
Arkistoluettelo: Piirustusarkisto

1/2

3502 0002 Sairaala

RAKENNUSKOHTAINEN ARKISTOINTILUETTELO

Asiakirjasarjan nimi:	LVI-piirustukset	LVI
Aineiston rajavuodet:	1960 ja 2009	
Rakennustoimenpide:	Uudisrakennus, Peruskorjaus ja ym.	
Aineiston laatu:	Paperikopiot A4 kansiossa ja Kirave	
Aineiston sijainti:	Jyväskylän aluetoimisto, piirustusarkisto	
Säilytysaika:	sp	
Arkistonmuodostaja:	PLM/Rakennustoimisto Jyväskylä	
Arkkitehtitoimisto ja ym.	Insinööritoimisto Lauren & Lehtinen Helsinki PLM/Rakennustoimisto Jyväskylä	
Kiravetunnus	3502 0002	
PHRAKL:n hankenumero		
Senaatin hankenumero		
Diaarinumero:		
Huomioita		

Työselitys nimi:	Sivumäärä	Päiväys	Pvm muutos	Kansio	Huomioita
Insinööritoimisto Lauren & Lehtinen Helsinki					

Piirustussäilytys nimimerkki:	Lyh. sana	Huomioita
-Paperikopio	P	
-PDF	PDF	
-Kirave	Kirave	
-CD	CD	
-Tikku	Tikku	

3502 0002 Sairaala

2/2

Piirustusluettelo

Piir.no	Piirustuksen sisältö	Mittakaavat	Päiväys	Pvm muutos	Kansio	Huomioita
83-L- 1	Lämpöjohdot, kytkintäkaavio		26.09.1960			P
83-L- 2	Lämpöj. Kellari	1:100	27.09.1960			P
83-L- 3	Lämpöj. 1 Kerros	1:100	27.09.1960			P
83-L- 4	Lämpöjohdot, linjapiirros 1	1:50	27.09.1960			P
83-L- 5	Lämpöjohdot, linjapiirros 2	1:50	27.09.1960			P
83- I - 6	Ilmanvaihtolaitteet, Kellari	1:100	27.09.1960			P

83- I - 7	Ilmanvaihtolaitteet, 1 Kerros	1:100	27.09.1960			P
83- I - 8	Ilmanv. Leikkaus	1:25	27.09.1960			P
83-V- 9	Vesi- ja Viemärj. kellari	1:100	27.09.1960			P
83-V-10	Vesi- ja Viemärj. 1 Kerros	1:100	27.09.1960			P
83-V-11	Vesi- ja Viemärj. linjapiir. 1		27.09.1960			P
83-V-12	Vesi- ja Viemärj. linjapiir. 2		27.09.1960			P
83-V-13	Betoninen rasvaerotin	1:15	27.09.1960			P
83-V-14	Sadevesi keräyskaivo	1:15	27.09.1960			P
LVI 15	Vesi- ja Viemärj. Kellari ATK	1:100	2.09.2009			P ja Kirave
LVI 16	Vesi- ja Viemärj. 1 Kerr. ATK	1:100	2.09.2009			P ja Kirave
LVI 17	Lämpöj. Kellari ATK	1:100	7.09.2009			P ja Kirave
LVI 18	Lämpöj. 1Kerros ATK	1:100	7.09.2009			P ja Kirave

Puolustushallinnon rakennuslaitos, Jyväskylä
Arkistoluettelo: Piirustusarkisto

1/2

3502 0002 Sairaala

RAKENNUSKOHTAINEN ARKISTOINTILUETTELO

Asiakirjasarjan nimi:	LVI-piirustukset	LVI
Aineiston rajavuodet:	1987	
Rakennustoimenpide:	Uudisrakennus, Peruskorjaus ja ym.	
Aineiston laatu:	Paperikopiot A4 kansiossa	
Aineiston sijainti:	Jyväskylän aluetoimisto, piirustusarkisto	
Säilytysaika:	sp	
Arkistonmuodostaja:	PLM/Rakennustoimisto Jyväskylä	
Arkkitehtitoimisto ja ym.	EKONO Helsingin toimisto	
Kiravetunnus	3502 0002	
PHRAKL:n hankenumero		
Senaatin hankenumero		
Diaarinumero:		
Huomioita		

Työselitys nimi:	Sivumäärä	Päiväys	Pvm muutos	Kansio	Huomioita

Piirustussäilytys nimimerkki:	Lyh. sana	Huomioita
-Paperikopio	P	
-PDF	PDF	
-Kirave	Kirave	
-CD	CD	
-Tikku	Tikku	

3502 0002 Sairaala

2/2

Piirustusluettelo

Piir.no	Piirustuksen sisältö	Mittakaavat	Päiväys	Pvm muutos	Kansio	Huomioita
8424H 399	LVI-kojeluettelo		5.10.1987			P
8424F 400	Alajakokeskus, kytkentäkaavio		5.10.1987			P
8424G 401	Alajakokeskus, LVI-laitteet	1:50, 20	5.10.1987			P

3502 0002 Sairaala

RAKENNUSKOHTAINEN ARKISTOINTILUETTELO

Asiakirjasarjan nimi:	LVI-piirustukset	LVI
Aineiston rajavuodet:	1994	
Rakennustoimenpide:	Uudisrakennus ja ym.	
Aineiston laatu:	Paperikopiot A4 kansiossa	
Aineiston sijainti:	Jyväskylän aluetoimisto, piirustusarkisto	
Aineiston määrä:	Arkistoyksikköä, kaappimetriä	
Säilytysaika:	sp	
Arkistonmuodostaja:	PLM/Rakennustoimisto Jyväskylä	
Arkkitietoimisto ja ym.	LVI-Ins.tsto CHYDENIUS Oy, Sepänkatu 7 40720 JYVÄSKYLÄ	
Kiravetunnus	3502 0002	
PHRAKL:n hankenumero		
Senaatin hankenumero		
Diaarinumero:		
Huomioita		

Työselitys nimi:	Sivumäärä	Päiväys	Pvm muutos	Kansio	Huomioita
-Työselitys Sairaalan Saneeraus LVI-Ins.tsto CHYDENIUS Oy	55	9.12.1994			

Piirustussäilytys nimimerkki:	Lyh. sana	Huomioita
-Paperikopio	P	
-PDF	PDF	
-Kirave	Kirave	
-CD	CD	
-Tikku	Tikku	

3502 0002 Sairaala

Piirustusluettelo

Piir.no	Piirustuksen sisältö	Mittakaavat	Päiväys	Pvm muutos	Kansio	Huomioita
9479- A1	Ilmanv. ja lämmitys. Kellari	1:50	9.09.1994	30.05.1996		P

A2	Ilmanv. ja lämmitys. 1 Kerros	1:50	9.09.1994	30.05.1996		P
K1 K2	Tuloilmakone TK 1 toim.kaavio LVI-laiteluettelo	1:50 1:50	9.09.1994 9.09.1994	30.09.1994 9.12.1994		P P
V1 V2	Vesijohtolaitteet, 1 Kerros Vesijohtolaitteet, Kellari	1:50 1:50	9.09.1994 9.09.1994	6.05.1996		P P
L1 L2	Lämmityslaitteet, Kellari Lämmityslaitteet, 1 Kerros	1:50 1:50	9.09.1994 9.09.1994	6.05.1996 9.12.1994		P P

3502 0002 Sairaala

RAKENNUSKOHTAINEN ARKISTOINTILUETTELO

Asiakirjasarjan nimi:	LVI-piirustukset	LVI
Aineiston rajavuodet:	1993	
Rakennustoimenpide:	Uudisrakennus ja ym.	
Aineiston laatu:	Paperikopiot A4 kansiossa	
Aineiston sijainti:	Jyväskylän aluetoimisto, piirustusarkisto	
Säilytysaika:	sp	
Arkistonmuodostaja:	PLM/Rakennustoimisto Jyväskylä	
Arkkitehtitoimisto ja ym.	LVI-Ins.tsto CHYDENIUS Oy, Sepänkatu 7 40720 JYVÄSKYLÄ	
Kiravetunnus	3502 0002	
PHRAKL:n hankenumero		
Senaatin hankenumero		
Diaarinumero:		
Huomioita		

Työselitys nimi:	Sivumäärä	Päiväys	Pvm muutos	Kansio	Huomioita
-Työselitys Sairaalan IV-saneeraus LVI-Ins.tsto CHYDENIUS Oy	43	15.01.1993			

Piirustussäilytys nimimerkki:	Lyh. sana	Huomioita
-Paperikopio	P	
-PDF	PDF	
-Kirave	Kirave	
-CD	CD	
-Tikku	Tikku	

3502 0002 Sairaala

2/2

Piirustusluettelo

Piir.no	Piirustuksen sisältö	Mittakaavat	Päiväys	Pvm muutos	Kansio	Huomioita
9287-						
A1	Ilmanv. ja lämmitys. Kellari	1:50	15.01.1993	21.04.1981		P ja PDF
A2	Ilmanv. ja lämmitys. 1 Kerros	1:50	15.01.1993	21.04.1981		P ja PDF

A3	Ilmanv., lämmitys. , vesij. ja viemärij. IV-konehuone	1:25	15.01.1993			P
A4	Ilmanv. "vanha" Kellari	1:100	15.01.1993			P
A5	Ilmanv. "vanha" 1 Kerros	1:100	15.01.1993			P
R1	Ilmanv. Leikkaus	1:25	15.01.1993			P
K1	Tuloilmakone TK 1 toim.kaavio		15.01.1993			P
K2	Alajakokeskus, kaavio ja Lj-h.	1:20, 1	15.01.1993			P
K3	LVI-laiteluettelo		15.01.1993			P

3502 0002 Sairaala

RAKENNUSKOHTAINEN ARKISTOINTILUETTELO

Asiakirjasarjan nimi:	LVI-piirustukset	LVI
Aineiston rajavuodet:	2002	
Rakennustoimenpide:	Uudisrakennus ja ym.	
Aineiston laatu:	Paperikopiot A4 kansiossa	
Aineiston sijainti:	Jyväskylän aluetuomisto, piirustusarkisto	
Aineiston määrä:	Arkistoyksikköä, kaappimetriä	
Säilytysaika:	sp	
Arkistonmuodostaja:	PLM/Rakennustoimisto Jyväskylä	
Arkistointitoimisto ja ym.	LVI-ins.tsto JOKIPLAN Ky, Manttaalintie 1 A1, 40950 MUURAME	
Kiravetunnus	3502 0002	
PHRAKL:n hankenumero		
Senaatin hankenumero		
Diaarinumero:		
Huomioita		

Työselitys nimi:	Sivumäärä	Päiväys	Pvm muutos	Kansio	Huomioita

Piirustussäilytys nimimerkki:	Lyh. sana	Huomioita
-Paperikopio -PDF -Kirave -CD -Tikku	P PDF Kirave CD Tikku	

3502 0002 Sairaala

Piirustusluettelo

Piir.no	Piirustuksen sisältö	Mittakaavat	Päiväys	Pvm muutos	Kansio	Huomioita
20214- 401	Säätö-, valvonta- ja ohj.pistelueett. Lehti 1, TK 1		14.06.2002			P

	Lehti 2, TK 2		14.06.2002			P
	Lehti 3, Kaukolämm.alajakok.		14.06.2002			P
	Lehti 4, muut pisteet		14.06.2002			P
402	Vanhat Säätö- ja kytk.kaaviot		14.06.2002			P
403	Tuloilmakone TK 1 "9287-K1"	1:50	14.06.2002			P
404	Tuloilmakone TK 2 "9479-K1"	1:50	14.06.2002			P
	Kaukolämm.alajakok. 9287-K2					

Muut Senaatti-kiinteistöjen sähköisessä muodossa olevat arkistoinneistot

DOKUMENTTI	ASIASISÄLTÖ	TEKIJÄ	PÄIVÄYS
Pääpiirustus	Asemapiirustus 1:500	PHRAKL, Jyväskylä	11.11.1994
Pääpiirustus	1. kerros 1:200	PHRAKL, Jyväskylä	9.10.2009
Pääpiirustus	kellari 1:200	PHRAKL, Jyväskylä	3.10.2002
Pääpiirustus	julkisivut ja leikkaus b-b 1:100, 1:1	PHRAKL, Jyväskylä	31.7.1992
Pääpiirustus	vesikatto ja leikkaus 1:100	PHRAKL, Jyväskylä	31.7.1992
Osapiirustus	kellari, väestönsuoja 1:100	PHRAKL, Jyväskylä	15.3.2005
Pääpiirustus	2. kerros, hissikoneh. ja leikkaus a-a 1:100	PHRAKL, Jyväskylä	12.3.2001
Rakennepiirustus	leikkaukset 1:20	Insinööritoimisto Tanko Oy, Jyväskylä	12.2.2009
Rakennepiirustus	rakennetyypit 1:10	Insinööritoimisto Tanko Oy, Jyväskylä	12.2.2009
LVI-piirustus	vesi- ja viemärij. 1. kerros 1:50	PHRAKL, Jyväskylä	2.10.2009
LVI-piirustus	vesi- ja viemärij. kellari 1:50	PHRAKL, Jyväskylä	2.10.2002
LVI-piirustus	lämpöjohdot, kellari 1:50	PHRAKL, Jyväskylä	7.10.2009
LVI-piirustus	lämpöjohdot, 1. kerros 1:50	PHRAKL, Jyväskylä	7.10.2009
LVI-piirustus	ilmanvaihtolaitteet, kellari 1:50	Insinööritoimisto Chydenius	30.5.1996
LVI-piirustus	ilmanvaihtolaitteet, 1. kerros 1:50	Insinööritoimisto Chydenius	30.5.1996

KANSALLISARKISTON AINEISTOT

Kansallisarkiston aineistossa on joitain Luonetjärven varuskuntasairaalaan koskevia dokumentteja. Aineistot ovat Puolustusministeriön Rakennustoimisto Jyväskylän kokoelmassa. Fyysisesti aineistot ovat Kansallisarkiston Mikkelin toimipisteellä. Kansallisarkiston aineistoissa varuskuntasairaala mainitaan esimerkiksi luovutus- ja vastaanottopöytäkirjassa tai rakennuskohdeluettelossa. Alla listattuna Kansallisarkiston aineisto, jossa mainintoja sairaalasta.

DOKUMENTTI	ASIASISÄLTÖ	TEKIJÄ	PÄIVÄYS	ARKISTOTUNNUS
Luovutus- ja vastaanottopöytäkirjat	Pöytäkirja vastaanottotarkastuksesta	Plm:n rakennuskonttori Tikkakoski	22.1.1964	T 24609 Cb:2
Kirjeenvaihto	Luonetjärven varuskunnan rakennuskohdeluettelo 31.1.60	Hämeen lennoston esikunta	-.2.1960	T 24609 F:15
Kirjeenvaihto	V kasarminhoitopiirin rakennuskohdeluettelo 4.2.1960	V kasarminhoitopiiri	3.2.1960	T 24609 F:15

LÄHTEET

Arkistolähteet

Kansallisarkisto, Mikkeli, KA
Puolustusministeriö
Rakennustoimisto Jyväskylä

Puolustushallinnon rakennuslaitos, PHRAKL
Keskusarkisto, Hamina
Piiirustuksia, asiakirjoja

Senaatti-kiinteistöjen arkisto, SKA
Piiirustuksia

Painamattomat lähteet

Tyvelä, Hanna 2013. Luonetjärven varuskunta-alue. Rakennusinventointiraportti. Keski-Suomen modernin rakennusperinnön inventointihanek 2012-2014. Keski-Suomen museo.

Luonetjärven länsirannan sairaala. Laaja kohderaportti. Keski-Suomen museo. Inventoija: Hanna Tyvelä, 25.6.2012.

Painetut lähteet ja kirjallisuus

Jäppinen, Jussi (toim.) 2006. Viestejä maise-massa. Keski-suomalainen kulttuurimaisema. Minerva Kustannus Oy.

Lehto, Martti & Kärkkäinen, Kari 2016. Luonetti. 75 vuotta sotilasilmailua Keski-Suomen taivaalla. Luonetjärven varuskunnan historia 1939-2016. Ilmasotakoulun Kilta ry.

Myllylä, Ismo 1990. Luonetjärven varuskunta 1939-1989. Ilmavoimien viesti- ja tutkakilta r.y. Tampere.

Internet-lähteet

Jyväskylän kaupungin internetsivut
Voimassa olevat yleiskaavat
Yleiskaavaselostuksen liite 7, kultturiympäristöselvitys
<https://www.jyvaskyla.fi/kaavoitus/yleiskaavoitus/voimassaolevat-yleiskaavat>
Viitattu 29.1.2020

Keski-Suomen liiton internetsivut
Keski-Suomen maakuntakaava
<https://www.keskisuomi.fi/maakuntakaava>
Viitattu 29.1.2020

Maanmittauslaitos
Avoimien aineistojen tiedostopalvelu
<https://www.maanmittauslaitos.fi/asioi-verkossa/avoimien-aineistojen-tiedostopalvelu>
Peruskarttarasteri
Ortoilmakuva

Muuriankkuri
"Arkkitehtiveljekset Timo ja Tuomo Suomalainen puolustuskiinteistöjen suunnittelijoina." Puolustushallinnon Rakennuslaitoksen sidoryhmäkehti, joulukuu 2011. <https://phrakl.fi/documents/5332170/5840034/Muuriankkuri+joulukuu+2011.pdf>. Viitattu 10.12.2019.

Valtakunnallisesti merkittävät rakennetut kulttuuriympäristöt RKY
Luonetjärven varuskunta, Jyväskylä
http://www.rky.fi/read/asp/r_kohde_det.aspx?-KOHDE_ID=1439. Viitattu 29.1.2020.

Sennatti