

KEMIN RAUTATIEASEMA

Rakennushistoriallinen selvitys 30.9.2019



Kemin rautatieasema
Rakennushistoriallinen selvitys 30.9.2019

Tekijät

Hilkka Maija Antila, arkkitehti SAFA, vastaava arkkitehti
Kaisa Toivonen, arkkitehti SAFA, projektiarkkitehti
Liisukka Oksa, FM rakennuskonservaattori amk

Julkaisija

Senaatti kiinteistöt
Helsinki 2019

Senaatti

Tilaaaja

Senaatti-kiinteistöt

Konsultti

NAC Arkkitehdit Oy
Vaasanpuistikko 18
65100 Vaasa
+358 6 3178561
www.nacark.fi

Työryhmä

Hilkka Maija Antila, arkkitehti SAFA, vastaava arkkitehti
Kaisa Toivonen, arkkitehti SAFA, projektiarkkitehti
Liisukka Oksa, FM rakennuskonservaattori amk

Suoritusajankohta

Työ on suoritettu elo-syyskuussa 2019.

© NAC Arkkitehdit Oy

ISBN 978-952-368-023-7 (nid.)

ISBN 978-952-368-023-4 (PDF)

Kannen kuva:

Valokuva ratapihan puolelta. Kemin historiallisen museon valokuva-arkisto.

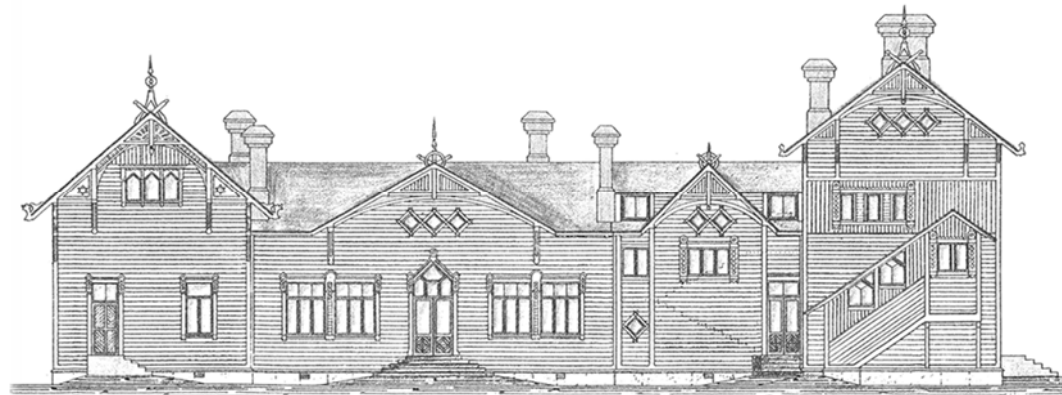
Sisällysluettelo

OSA 1, Selvitys rakennushistoriasta

1 Johdanto	6
1.1 Kohde	6
1.2 Tehtävä	6
1.3 Tutkimusmenetelmät	7
2 Perustiedot kohteesta	8
2.1 Käyttöhistoria	8
2.2 Nykytilanne ja käyttö	9
2.3 Kaava- ja suojelutilanne	9
3 Historia	10
3.1 Kemi syntyy ja rautatie saapuu kaupunkiin	10
3.2 Asema-alue rakentuu	13
3.3 Aseman ympäristö ja merkitys	17
3.4 Muutokset ennen vuotta 1940	18
3.5 Sodan vuodet	20
3.6 Aseman myöhemmät vaiheet	21
3.7 Asema-alueen muut rakennukset	26
3.8 Aiemmat inventoinnit	28
3.9 Nykytilanne ja tulevaisuus	29
4 Lähteet	32

OSA 2, Värianalyysi

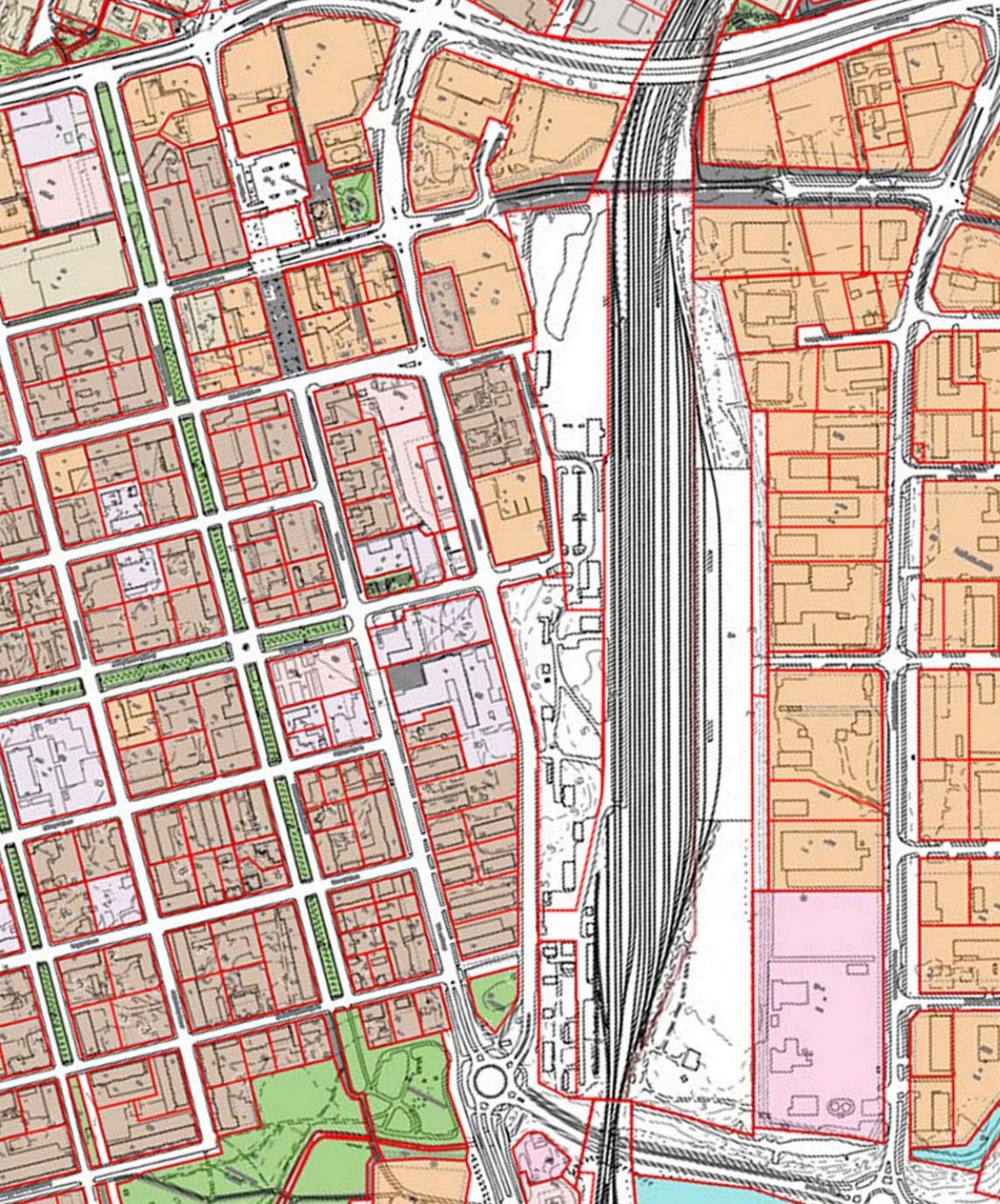
1 Johdanto	34
1.1 Kohde	34
1.2 Tutkimusmenetelmät ja lähteet	34
1.3 Muut värianalyysia koskevat tiedot	34
1.4 Tutkimusolosuhteet	35
2 Rakennuksen ulkoväriyty	37
2.1 Julkisivujen väriyty	37
2.2 Ulkoväriytyksen ajalliset muutokset	39
3 Rakennuksen sisäväriyty	42
3.1 Odotusaula	43
3.2 Lipunmyynnin tilat ja toimisto	46
3.3 Tavarasäilytyksen entiset tilat	48
3.4 Eteläpäädyn toimistotilat	50
3.5 Porrashuone	52
3.6 Yläkerran tilat ja ullakko	55
4 Lopuksi	57
5 Lähteet	57



OSA 1 - Selvitys rakennushistoriasta

Tekijä NAC Arkkitehdit

Hilkka Maija Antila, arkkitehti SAFA, vastaava arkkitehti
Kaisa Toivonen, arkkitehti SAFA, projektiarkkitehti



1 Johdanto

Asema-alueiden hajautunutta kiinteistöjen ja maa-alueiden omistusta on viime vuosina keskitetty. Näin ollen myös Kemijoen aseman omistajuus siirtyi Valtion Rautateiltä Senaatin Asema-alueet Oy:lle. Muutoksen toivotaan tuovan selkeyttä ja ketteryyttä alueiden kehittämiseen, kun asema-alueiden ympäristöä halutaan lähteä kehittämään.

1.1 Kohde

Tämän rakennushistoriallisen selvityksen kohteena on vuosien 1902-1903 välisenä aikana rakennettu Kemijoen rautatieasema, joka sijaitsee Rautatiekadulla Oulu-Tornio radan varrella. Kohde on tyypillinen 1900-luvun alun puurakenteinen asemarakennus. Asema-alueella sijaitsee myös muita rautatierakennuksia, joista muutamia tullaan mainitsemaan myös tässä selvityksessä. Pääasiassa selvitys kuitenkin keskittyy vain pääkohteeseensa itse asemarakennukseen.

1.2 Tehtävä

Tämä työ on tehty kahtena osana. Ensimmäinen osa käsittelee selvityksen rakennuksen rakennushistoriasta sekä alueen kulttuuriympäristön historiallisesta kehityksestä ja lähiympäristön kehitysvaiheista. Työn toinen osa kattaa värianalyysin julkisivuista ja sisätiloista.

Ote asemakaavasta. Kemijoen karttapalvelu. Ei mittakaavassa

1.3 Tutkimusmenetelmät

Tutkimusmenetelminä ovat olleet arkistotutkimus, kohdetta käsittelevän kirjallisen ja kuvallisen materiaalin läpikäynti sekä värianalyysin teko paikan päällä.

Alkuperäisiä pääpiirustuksia ei laajoista arkistotutkimusta huolimatta löytynyt. Piirustuksia löydettiin kahden myöhemmän muutoksen ajalta: 1971 luvulta oleva piirros, joka on tehty 1933 kuvaa päivittämällä, ja lisäksi yksi uudempi piirustus, joka on myöhempää perua, luultavasti vuodelta 1987. Julkisivujen muutoksia pystyttiin ajoittamaan kattavan valokuva-aineiston pohjalta. Sisätilojen muutoksista ja etenkin sisätilojen alkuperäisistä tilajärjestelyistä tietoa löytyi niukasti.

Lähteet, joista aineistoa on löydetty ja käytetty:

- Kansallisarkisto
- Kemin rakennusvalvonta
- Kemin karttapalvelut ja kaavoitus
- Kemin historiallinen museo
- Vaunut.org rautatieharrastajien kuva-arkisto
- Museovirasto
- Rautatiemuseon kuva-arkisto
- SA-kuva-arkisto
- Ympäristöministeriön kulttuuriympäristöme.fi-palvelu ja Kemin kulttuuriympäristöohjelma

Lisäksi aineistoa on etsitty myös seuraavista paikoista:

- Väyläviraston ratapiirustusarkisto
- Senaatin arkisto
- Arkkitehtuurimuseo

Piirustusluettelo. Kansallisarkiston digitoitu arkisto.

Piirusta No	Alueella No	Piirustuksen sisältö	Perustustapa	Rakennusaine	Kattamisaine	Fasadin käsittely	Rakennusvuosi	Kustannus		Kaappi Laatik.	Muistutuksia
								kokonais	m ² / m ²		
(1260a) -1-6	Ku. 899	2-pohj. 2-kerros 3-kerros 2-kerros		hirsii		laud.	1906			28	2k. 11k. (4k.)
1260 -1-11		2-pohj. 2-kerros 3-kerros 3-kerros		hirsii	tiista	laud.	muut. 1933-1955 1946-47 kys.			28	11k. 11k. I krs. I krs. krs. (3k.) 12.12.60 krs. n. 55
-1-12		-1- 2 kerron				muut.	1960			28	huoltatilat
1260(3)		asemapiirros				muut.	33.4-87			28	
-1-14		1. krs, II krs.				-	-			28	
-1-15		2 julkisiv.				-	-			28	
-1-16		is. portaat 1:50				-	-	31.8-87		28	
-1-17		ulko-ov. 1:10				-	30.9-87				
-1-18		pohja, I krs 1:50								28	
1260-9		1-puhumattisiksi 1:20					11.12.96				
1260-10		pohja piirros					11.12.96				
1260-11		1-puhumattisiksi 1:20									
		projekti									
		Julkisuuat 1:100									
										15825	PAR. 17.5.00

S. V. R. Ratas, taloraken. toimisto. 3000. 5. 23. Systema 1208.



2 Perustiedot kohteesta

Kohteen nimi:	Kemin rautatieaseman asemarakennus
Osoite:	Rautatienkatu 3 94100 Kemi
Omistaja:	Senaatti-kiinteistöt
Kiinteistötunnus:	240-403-0123-0000
Tontin pinta-ala:	26714m ²
Laajuustiedot:	kerrosala (mitattu piirustuksista, ei tarkka) 1.krs 480m ² 2.krs 260m ²
Lupatiedot:	Kohteesta ei löytynyt lupatietoja Kemin rakennusvalvonnasta.
Valmistunut	1902-1904, valmistumisvuosi vaihtelee lähteestä riippuen
Suunnittelija	Rakennettu arkkitehti Bruno Granholmin IV luokan piirustusten mukaan

2.1 Käyttöhistoria

1903	Asemarakennus: II- ja III-luokan odotustilat asemapäällikön ja ravintoloitsijan asunto
1906	III-luokan odotustilat poistettu
1933	Asemaravintola siirtynyt kokonaan uusiin tiloihin Alakertaan VR:n toimistotiloja ravintolan tilalle Asemalla on ollut R-kioski, ajankohta ei tiedossa.
2014	Lipunmyynti lakkautettu
2018	Tiloja vuokrattu hyvinvointialan yrityksille

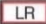



Asema nykyisin. Kuvaaja Liisukka Oksa.

2.2 Nykytilanne ja käyttö

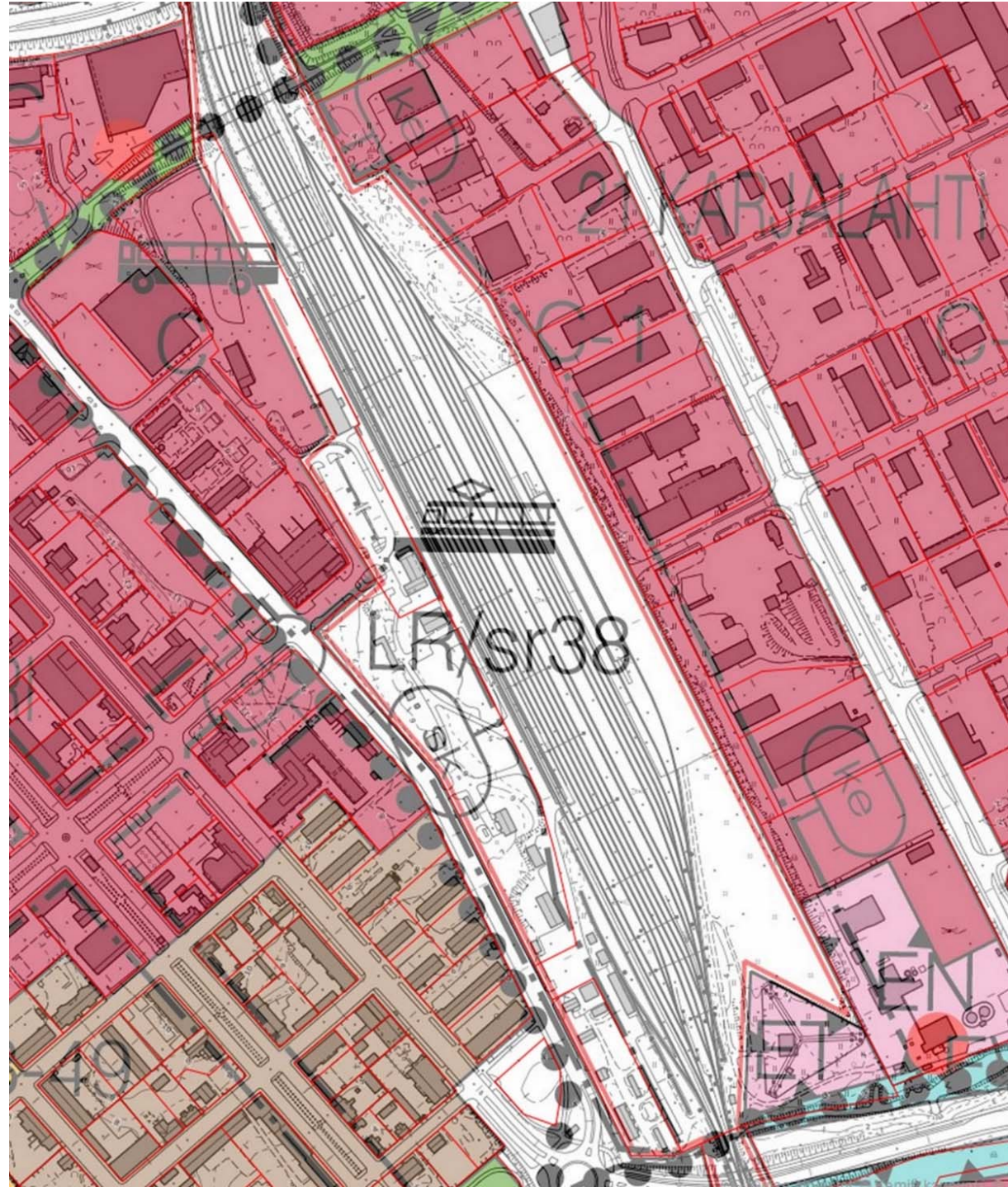
Asemarakennus toimii edelleen alkuperäisessä käytössään matkustajien odotustilana. Rautatietoiminnan supistuneen tilatarpeen vuoksi asemalle on viime aikoina tullut myös muita vuokralaisia, lähinnä hyvinvointialan yrityksiä.

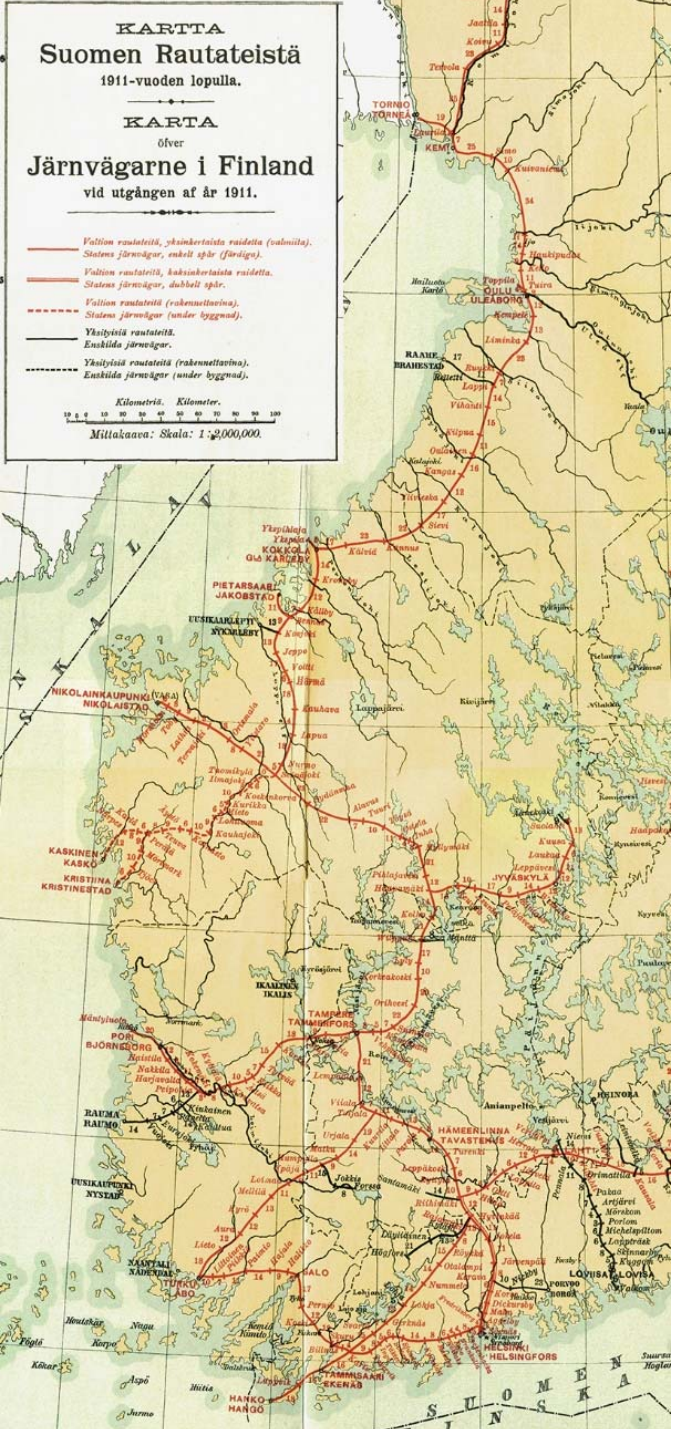
2.3 Kaava- ja suojelutilanne

Asema-alueelle ei ole laadittu asemakaavaa. Alueella on voimassa oleva yleiskaava YK-4. Yleiskaava on vahvistettu 17.6.2002 ja tullut voimaan 10.10.2002. Yleiskaavassa alue on määritelty rautatieliikenteen alueeksi, joka on kaupunkikuvallisesti arvokas. Alueeseen sisältyy rakennussuojelukohde nro 38, jolla tarkoitetaan asemarakennusta, ravintolaa ja kerhotaloa sekä näitä ympäröivää asemapuistoa. Myös asema-alueen varastorakennuksia, veturitallia ja asuinrakennuksia on ehdotettu yleiskaavassa suojeltaviksi.

 LR	Rautatieliikenteen alue. Alueelle saa sijoittaa pääkäyttötarkoitusta palvelevia teollisuus-, varasto- ja palvelutiloja. Rautateitä risteävä muu liikenne järjestetään eritasoon tai ratkaistaan muilla erityisjärjestelyillä.	 EK	Kaupunkikuvallisesti arvokas alue.
/sr38	Alueeseen sisältyvän rakennussuojelukohteen numero. Kohdekuvaus sisältyy yleiskaavan selostusosaan.		Rautatieasema.
			Kevyen liikenteen reitti.

Ote yleiskaavasta, Kemin karttapalvelu. Ei mittakaavassa





3 Historia

3.1 Kemi syntyy ja rautatie saapuu kaupunkiin

Kemijoen suulle oli suunniteltu kaupunkia jo 1600-luvulla. Kaupunki jäi kuitenkin perustamatta Tornion kaupungin läheisyyden vuoksi. Kaupungin perustaminen tuli kuitenkin uudelleen ajankohtaiseksi 1855-luvulla Aleksanteri II:n noustua Venäjän ja Suomen suuriruhtinaskunnan hallitsijaksi.

Krimin sodassa kärsitty tappio paljasti Aleksanteri II:lle Venäjän ja Suomen suuriruhtinaskunnan heikkoudet niin kaupan, teollisuuden kuin liikenteenkin osalta. Elvytystoimiin ryhdyttiin välittömästi koko valtakunnassa ja Suomessa toimenpiteisiin kuului mm. oman rahan käyttöönotto, uusien kaupunkien perustaminen ja kaupunkien välisten yhteyksien parantaminen rakentamalla uusia kanavia ja rautateitä.

Kenraalikuvernöörin heinäkuussa 1856 suorittaman tarkastusmatkan jälkeen, annettiin lääninarkkitehti L.I. Lindqvistille tehtäväksi laatia uuden Kemien kaupungin asemakaava ja uuden kaupungin perustamishanke esiteltiin Aleksanteri II:lle. Vuonna 1869 Kemien kaupungin perustamiskirja julkaistiin asetuskokoelmassa ja samana vuonna myös asemakaavalle saatiin lopullinen vahvistus.

Kaupungin perustamisen jälkeen aloitettiin perustus kirjassa määrättyjen julkisten rakennusten sekä liikenneyhteyksien rakentaminen. Työt Oulun-Kemin radalla aloitettiin kesällä 1899 ja rata Tornioon valmistui syksyllä 1903. Virallisesti rautatie avattiin käyttöön lokakuussa 1903, mutta väliaikainen liikenne Oulun ja Kemien välillä oli alkanut jo aiemmin. Vuoden 1902 marraskuussa aloitti Oulusta Kemiin liikennöinnin matkustajia sekä tavaroita kuljettava sekajuna. Juna kulki kerran päivässä molempiin suuntiin.

Lähdekirjallisuus:

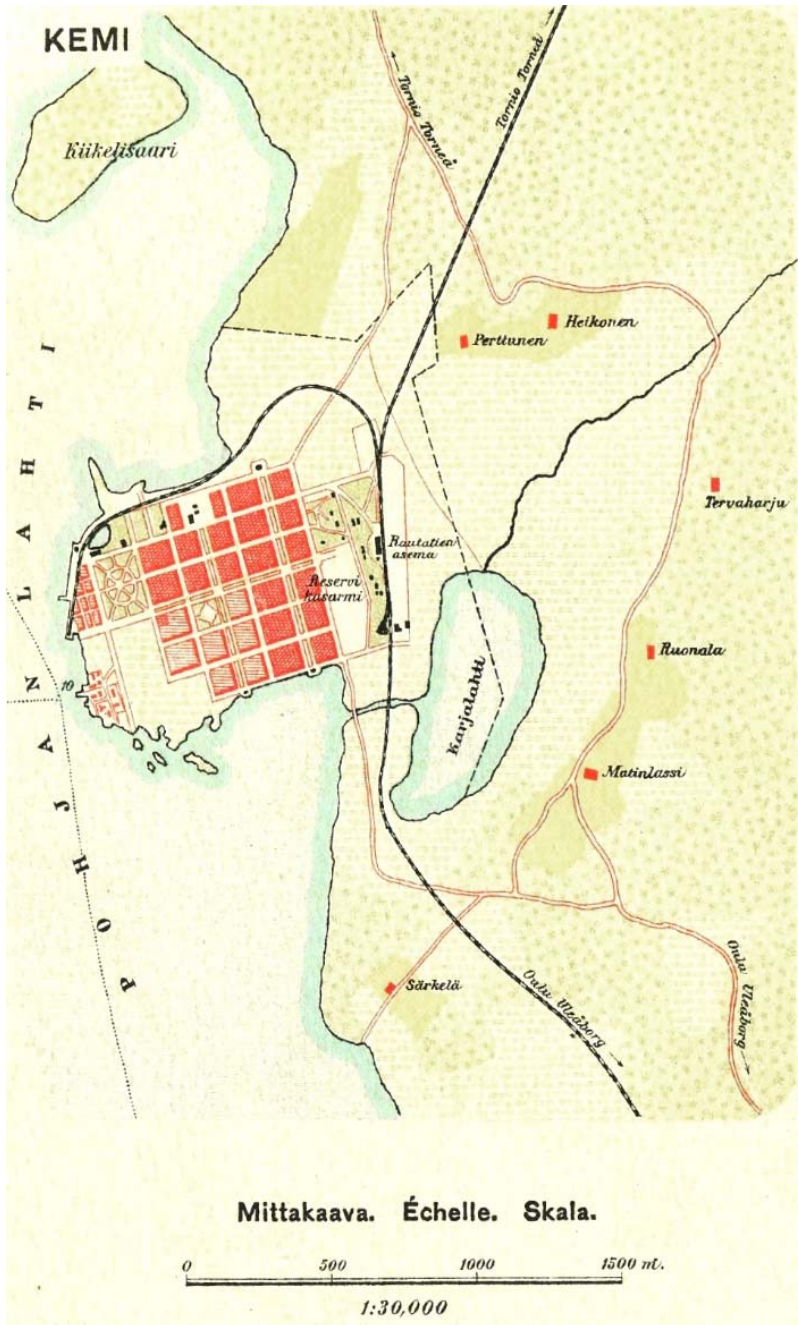
Hedman, Ossi 1969. *Kemien kaupungin historia 1.osa*. Kustannusyhtiö Sanan Tien kohopaino.
Zetterberg, Seppo 2011. *Yhteisellä matkalla VR 150 vuotta*. WSOY

Sähköinen lähdeaineisto:

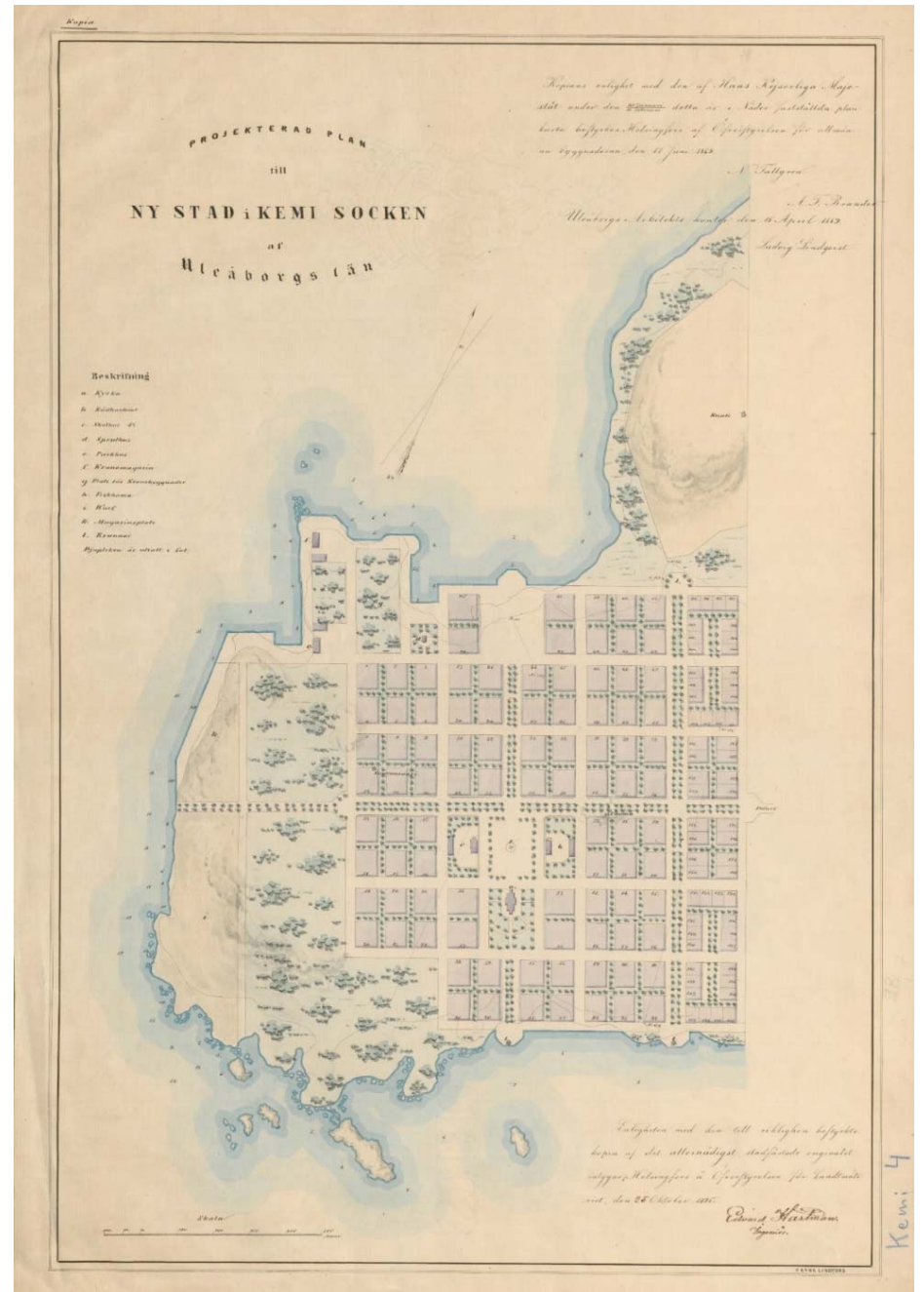
Hietala, Timo 2019. *Kun rautatietä Kemiin rakennettiin*. SauvoSaaren Asukasyhdistys ry:n Facebook-julkaisu 13.6.2019.
<https://www.facebook.com/sauvoSaarenasukasyhdistys/posts/340516646630219>. Viitattu 7.8.2019

Kartta Suomen rautateistä vuoden 1911-lopulla. Kansallisarkiston digitaaliarkisto.

Kemin kaupunkikartta. Suomen maantieteenseura Suomen kartasto 1910.



Kemin asemakaava vuodelta 1869. Kansallisarkiston digitaaliarkisto.



3.2 Asema-alue rakentuu

Uusi rautatie tarvitsi tietysti myös uusia aivan uuden tyyppisiä rakennuksia. Rautatiealueen rakentaminen, asemineen ja niihin liittyvine rakennuksineen ja puistoineen, tapahtui valtionrautateiden oman rakennuttamis- ja suunnitteluorganisaation työnä. Suunnittelua nopeuttamaan ja helpottamaan laadittiin tyyppiirustuksia. Asemat jaettiin viiteen eri luokkaan niiden koon ja liikennemäärien mukaan. Aseman koko vaikutti suoraan sen arkkitehtuuriin. Pienemmillä IV ja V luokan asemilla tilan tarve ei ollut suuri ja niissä oli vain yksi odotushuone. Suuremmilla IV, III ja II luokan asemilla huonetilat olivat monimutkaisempia. Odotushuoneita oli yleensä kaksi I-II luokalle ja III-IV luokalle omansa.

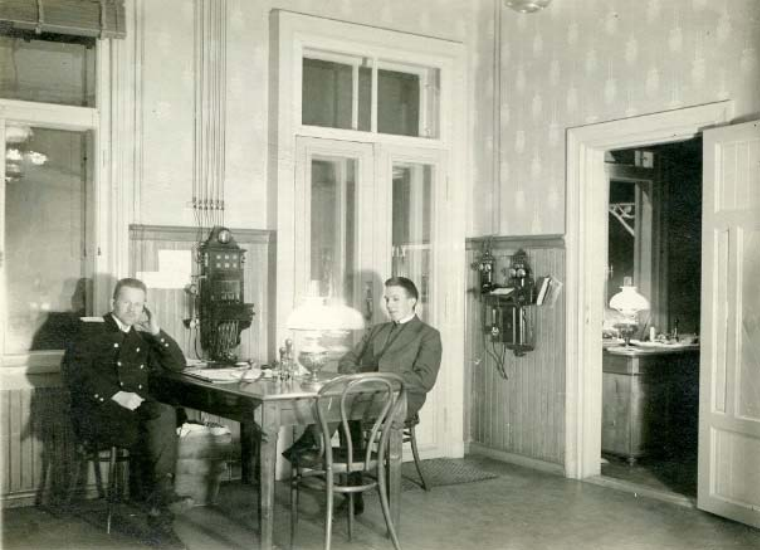
Aina 1900-luvun puoliväliin asti asemarakennukset tehtiin hirrestä ja vuorattiin pari vuotta valmistumisensa jälkeen. Useimmiten ne maalattiin keltaisiksi. Rakennukset tehtiin vankoiksi kestäväksi kova kulutusta ja junaliikenteen aiheuttamaa tärinää. Arkkitehtuurissa korostettiin käytännöllisyyttä ja yksinkertaisuutta pyrkien samalla kustannusten säästöön. Edustavuutta rakennuksiin tuotiin levollisilla mittasuhteilla ja sopuisuudella värityksellä. Asemien kiinteät sisutukset syntyivät niin ikään tyyppiirustuksen mukaan. Yleensä käytäntönä oli, että matkustajien käyttämissä tiloissa, kuten odotushuoneissa, seinät oli paneeloitu rintapaneelilla ja vain seinien yläosa oli tapetoitu.



Valokuva asemasta radan puolelta. Kemijoen historiallisen museon valokuva-arkisto.

Valokuva asemasta kaupungin puolelta. Kemijoen historiallisen museon valokuva-arkisto.





26.12.1912 Konttorinäköymä Kemin asemalta. Oikealla istuu telegrafireviisoriharjoittelija Bruno Gustafson (1891-1941). Kuvaaja Bruno Gustafson. Timo Salmisen kotiarkisto.

Bruno Granholmin käyntikorttikuva.

Kuvaaja Daniel Nyblin. Museoviraston kuvakokoelmat.



Kemin aseman rakentamisen aikaan tie- ja vesirakennusten yliarkkitehtina toimi Bruno Granholm. Hänen 1900-luvun alun arkkitehtuurilleen tyypillistä oli kansallisromanttiset ja karelianistiset piirteet, epäsymmetria, frontonit, katokset ja pikku ikkunat. Koristelu keskittyi ikkunoiden kehyksiin, konsoleihin ja erityisesti päätyihin, joita Granholm koristeli kattokoristeilla. Muutoin vuoraus oli pelkistettyä ja yksinkertaista.

Kemin asema valmistui lokakuussa 1903 ja se rakennettiin Bruno Granholmin IV-tyyppin aseman tyyppiinrakennusten mukaan. Rakennuksen eteläpääty rakennettiin kaksikerroksiseksi ja pohjoispääty puolitoistakerroksiseksi. Hirrestä rakennetun aseman julkisivu vuorattiin vaakalauoituksella ja ikkunoiden pieliä sekä päätyjä koristeltiin runsaasti erilaisin kaiveruksin ja loveuskuvioin. Harjakattoisen vesikaton materiaalina käytettiin huopaa.

Valitettavasti alkuperäisiä piirustuksia Kemin asemarakennuksista ei löytynyt, vaikka sellaiset kansallisarkistosta löytyneen piirustusluettelon mukaan olisi ainakin joskus ollut olemassa. Onneksi Timo Hietalan kirjoittama artikkeli asemaravintolan vaiheista valottaa myös asemarakennuksen sisätilojen järjestelyjä varsin hyvin.

Asemalle tehtiin alun perin kaksi odotushuonetta ja ravintolaa: yksi II-luokalle ja toinen III-luokalle. Odotushuoneiden keskelle sijoituivat konttori, sähkösanoma- ja matkatavarahuoneet. Ravintoloiden keittiö ja ravintoloitsijan kaksi asuinhuonetta sijaitsivat eteläpäädyssä II-luokan ravintolan lähetyvillä. Yläkerran tilat oli tarkoitettu asemapäällikölle: neljä asuinhuonetta ja keittiö. Alakerran matkustajien tilat sekä konttoritilat paneloitiin rintapaneelilla ja tapetoitiin yläosastaan.

Lähdekirjallisuus:

Martin, Tiina 2016. Aseman puistossa – Puistoja, pihvoja ja puutarhoja rautatieasemilla. Aurinko kustannus 2016

Sähköinen lähdeaineisto:

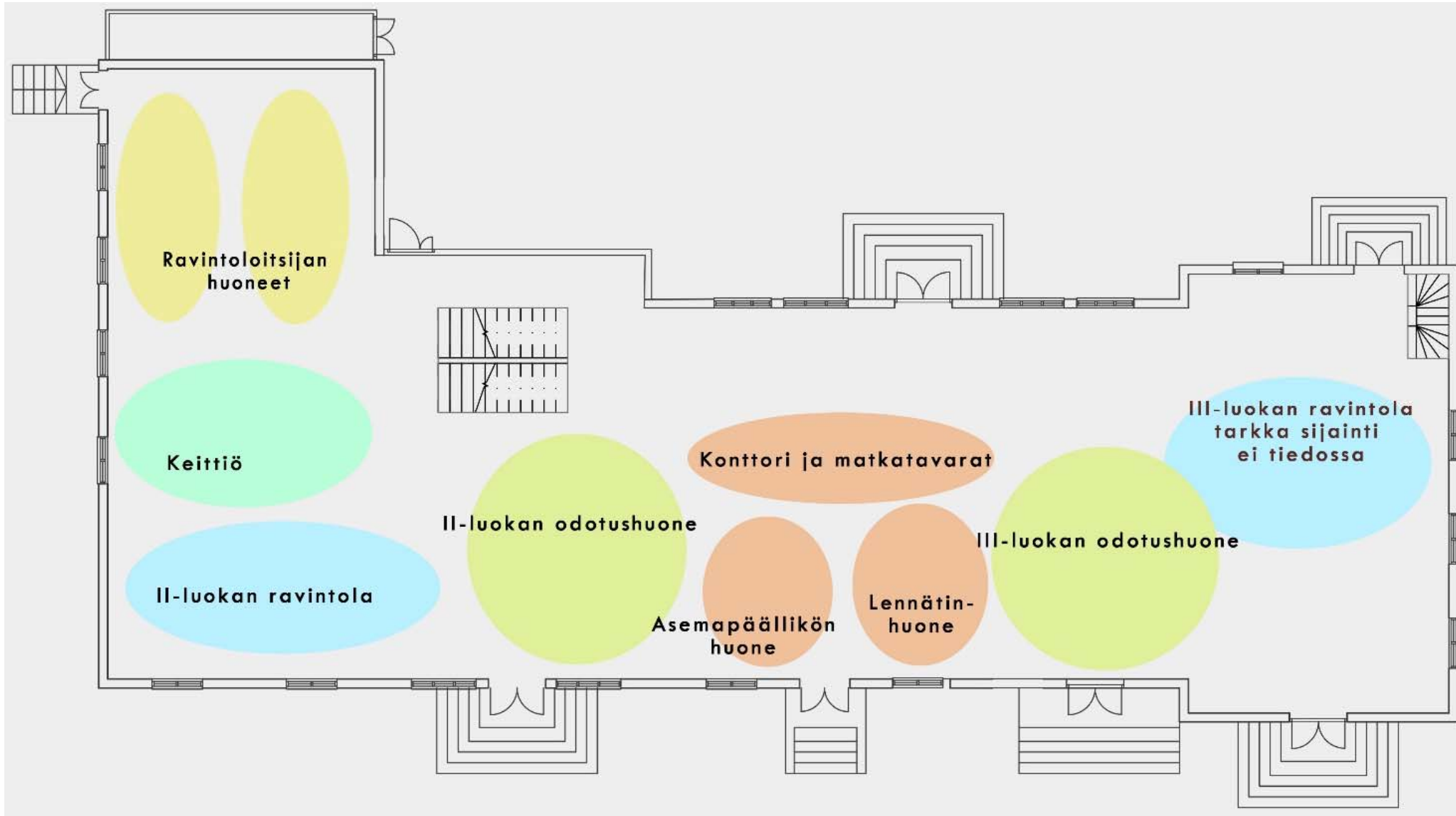
Hietala, Timo 2018. Asemaravintolan uusi elämä. Kemin historiallisen museon Facebook-julkaisu 15.3.2018.

<https://www.facebook.com/Keminhistoriallinenmuseo/posts/447459912358239/>. Viitattu 7.8.2019

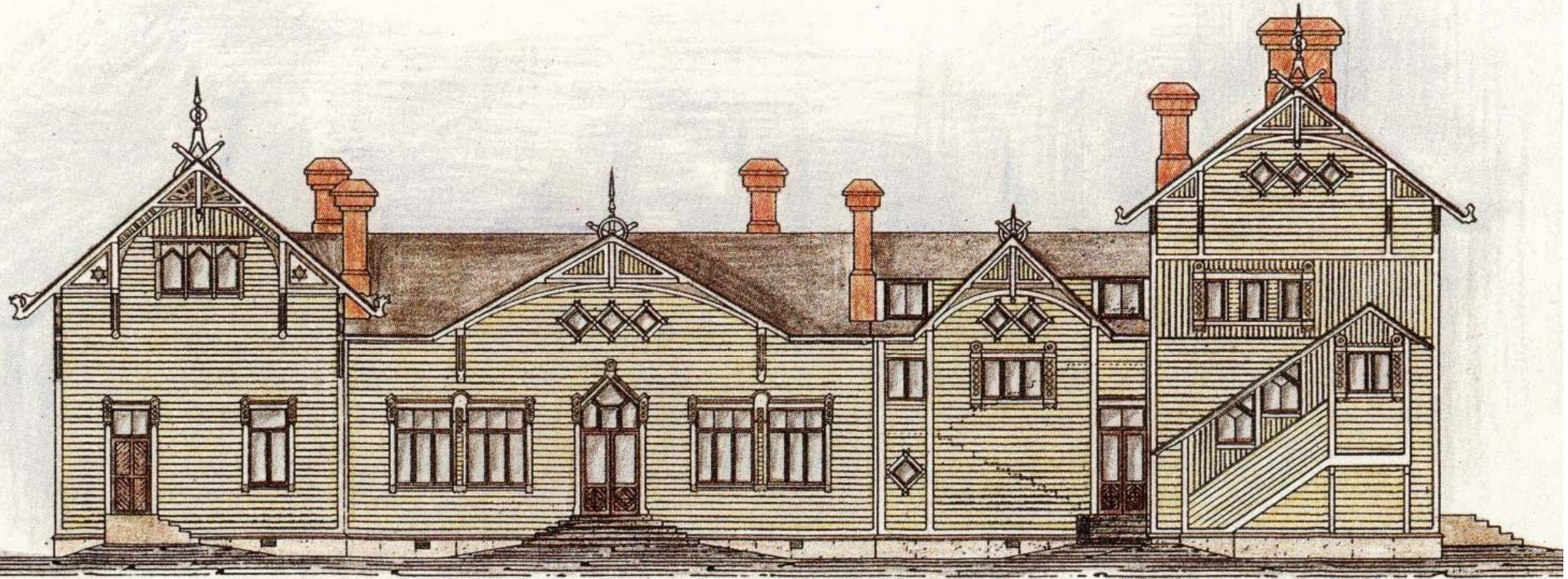
Huovila, Pirjo 2007. Rautatieasemat – arkkitehtuuria sadan vuoden ajalta. Ympäristöministeriön julkaisu kulttuuriympäristömme.fi sivustolla 16.11.2017

[https://www.kulttuuriymparistomme.fi/fi/FI/Ajankohtaista/Artikkelit/Liikenteen_ymparistot/Rautatieasemat_arkkitehtuuria_sadan_vuo\(37691\)](https://www.kulttuuriymparistomme.fi/fi/FI/Ajankohtaista/Artikkelit/Liikenteen_ymparistot/Rautatieasemat_arkkitehtuuria_sadan_vuo(37691)). Viitattu 7.8.2019

Kaavio aseman oletetuista alkuperäisistä tilajärjestelyistä. Ei mittakaavassa.



RITNING FÖR TILLBYGGNAD AF KEMI STATIONSHUS



Kemin rautatieasema 1906

Kaupungin puoleinen julkisivu

Rakennettu rikkarehlyliseksi, mutta riisuttu 1930-luvun lopulla funktis-tyylitaiden tultua vallalle.

Omismaa Valtion Rautatiet

Rakennuskokonaisuuteen kuuluu myös vierinen asemaravintola

FINSKA STATSJÄRNVÄGARNE.
BANKTORET 6/4 1906

Arvo Ylijanhnik

3.3 Aseman ympäristö ja merkitys

Aseman ympäristöistä syntyi hyvin pian seudun tärkeä keskus- ja kokoontumispaikka ja sillä oli niin taloudellisia kuin sosiaalisiaakin vaikutuksia. Asema tarjosi eräänlaisen ikkunan ulkomaailmaan ja junat toivat mukanaan tuulahduksia suuresta maailmasta. Monet saapuivatkin asemalle viettämään aikaa: katselemaan junien saapumista, iltakävelylle ja vaihtamaan kuulumisia.

Aseman lehtikioskista sai myös noudettua päivän lehden päivän etuajassa, sillä posti kantoi sen kotiin vasta seuraavana päivänä. Vuonna 1910 perustettu Rautatiekirjakauppa Osakeyhtiö aloitti lehtien sekä kirjojen myynnin rautatieasemilla ja ensimmäisten 30 avatun myymälän joukossa oli myös Kemiin perustettu toimipaikka. Muutamaa vuotta myöhemmin Rautatiekirjakauppa rakensi aseman ulkopuolelle erillisen kioskin, jossa kirjojen ja lehtien lisäksi alettiin myydä myös makeisia sekä tupakkaa ja veikkaustoiminnan käynnistyttyä kioskit alkoivat palvella myös veikkaustoimistoina. Vuonna 1958 yhtiön kioskeille otettiin käyttöön nimi R-kioski, ja sillä nimellä kioskit tunnetaan vielä nykyäänkin.

Aseman ympärille syntyi myös yksi Kemin ensimmäisistä julkisista puistoista ja sitä myötä myös uudenlainen puutarhakulttuuri sai alkunsa. Aseman miljööstä muodostui kaupunkilaisille eräänlainen malliympäristö ja monet ottivat mallia aseman arkkitehtuurista ja puutarhasta omiin pihoihinsa. Asemapuistojen kautta myös uutuuskasvit levisivät paikkakunnalle.

Kemin aseman puistoa alettiin rakentaa yhdessä asemanrakennuksen kanssa. Veit tosin muutaman vuoden, ennen kuin puisto oli kasvanut täyteen vehmauteensa. Aseman puutarhasuunnitelman laati Valtion rautateiden oma ylipuutarhuri ja kasvit puistoon saatiin Rautateiden omalta taimitarhalla Hyvinkäältä. Puiston suunnittelun lähtökohtana oli asema-alueen hajallaan sijaitsevien rakennuksien nivominen yhteen ja luoda silmäniloa junaa odottaville matkustajille. Esteettisten tavoitteiden lisäksi puistosuunnittelussa otettiin huomioon myös turvallisuuteen ja käytännöllisyyteen liittyviä asioita. Sopivasti sijoitetuilla kasveilla lisättiin alueen paloturvallisuutta, suojattiin yksityisiä asumuksia ja estettiin lumen kinostumista radalle.

Lähdekirjallisuus:

Martin, Tiina 2016. *Aseman puistossa – Puistoja, pihvoja ja puutarhoja rautatieasemilla*. Aurinko kustannus 2016
Kastemaa, Matti J. 1970. *Rautatiekirjakauppa oy: 1910-1970*. Rautatiekirjakauppa Oy 1970.

Sähköinen lähdeaineisto:

Hietala, Timo 2018. *Asemaravintolan uusi elämä*. Kemin historiallisen museon Facebook-julkaisu 15.3.2018.
<https://www.facebook.com/Kemihistoriallinenmuseo/posts/447459912358239/>. Viitattu 7.8.2019



*Valokuva asemasta radan puolelta.
Kemin historiallisen museon valokuva-arkisto.*

Ihmisiä asemalla. Kemin historiallisen museon valokuva-arkisto.





Tasavallan presidentti Pehr Evind Svinhufvud Kemien asemalla vuonna 1935. Kemien historiallisen museon valokuva-arkisto.

Uusi asemaravintola ja vanha asemarakennus radan puolelta. Kemien historiallisen museon valokuva-arkisto.



3.4 Muutokset ennen vuotta 1940

Varsin pian, jo vuonna 1906, asemarakennukseen tehtiin ensimmäisiä muutoksia, kun III-luokan ravintola poistettiin käytöstä ja käyttöön jäi vain II-luokan ravintola.

Parikymmentä vuotta myöhemmin pelkät sisätilojen järjestelyt eivät kuitenkaan enää riittäneet, kun asemalle tarvittiin lisätilaa. Vuonna 1929 Kemiin saatiinkin rautatiehallituksen edustajia katsomaan tilannetta ja ryhdyttiin suunnittelemaan uutta rakennusta asemarakennuksen viereen ravintolalle ja ravintolanpitäjän asuinhuoneistolle. Uusi ravintola valmistui 4 vuotta myöhemmin vuonna 1933 ja vanhan asemarakennuksen entinen asemaravintola muutettiin konttoreiksi. Samalla entinen asemakonttori ja asemapäällikön huone yhdistettiin entiseen III-luokan odotussaliin poistamalla seinät ja saatiin yksi suuri asemahalli.

Samassa vuoden 1933 remontissa myös asemarakennuksen ulkonäköön tehtiin suuria muutoksia. Kattomaailmaa yksinkertaistettiin, radan puolelle rakennettiin pitkä lähes koko julkisivun mittainen katos ja vanha huopakate vaihdettiin tiilikatteeksi. Julkisivuverhous uusittiin ja vaakalaudoitus vaihdettiin pystysuuntaiseen rimalaudoitukseen. Ulkoverhouksen vaihdon yhteydessä rakennus myös riisuttiin koristeista.

Valitettavasti alkuperäisiä piirustuksia näistä vuoden 1933 muutoksista ei löytynyt. Jotain käsitystä tuon ajan tilajärjestelyistä saadaan tosin Kemien rakennusvalvonnasta löytyneestä vuoden 1971 muotokuvasta, joka on piirretty vuonna 1933 tehdyn ja vuosina 1955-1962 korjatun piirustuksen päälle. Vanhoista valokuvista sen sijaan käy hyvin ilmi julkisivuissa ja kattomuotoon tehdyt muutokset.

Sähköinen lähdeaineisto:

Hietala, Timo 2018. Asemaravintolan uusi elämä. Kemien historiallisen museon Facebook-julkaisu 15.3.2018. <https://www.facebook.com/Kemienhistoriallinenmuseum/posts/447459912358239/>. Viitattu 7.8.2019



Kemi — Rautatieasema.

©KEMIN HISTORIALLINEN MUSEO

Ylemmässä kuvassa asema raiteilta päin ennen julkisivun riisumista. Alemmassa sama näkymä vuoden 1933 remontin jälkeen. Molemmissa kuvissa etualalla Rautakirjan lehtioskio.



©KEMIN HISTORIALLINEN MUSEO



Kemin särkynyt rautatieasema rakennus säilyi rikkoutuneita lukuun ottamatta eheänä. Ratapihalla olevat rautatiekiskot sen sijaan olivat lukuisista paikoin räjäytetyt.

Kemi 10.10.1944. SA-kuva-arkisto.

Näkymä kaupungintalon katolta rautatieasemalle päin. Hävitetty ratapiha. Aseman tältä puolen poltetut saksalaisten parakit.

Kemi 10.10.1944. SA-kuva-arkisto.



3.5 Sodan vuodet

Vaikka Kemi säästy pommituksilta eikä joutunut muutenkaan sotatoimien kohteeksi talvi- ja jatkosotien aikana, näkyi sota-aika myös Kemin kaupunkikuvassa ja erityisesti aseman alueella. Miehiä koulutettiin, varustettiin ja lopulta siirrettiin rintamalle taistelemaan. Aseman rooli sota-ajan rautatiekuljetuksien osana oli merkittävä.

Liikennemäärät lisääntyivät entisestään syksyllä 1940 Suomen ja Saksan solmittua ns. kauttakulkusopimuksen. Sopimuksen myötä saksalaisia sotilaita alkoi kulkea Kemin kautta ensin pohjoisen suuntaan, mutta myöhemmin myös etelään päin.

Keväällä 1941 saksalaiset alkoivat valmistella yksiköidensä sijoittamista Kemiin ja solmivat ensimmäiset vuokrasopimukset Kemin kaupungin kanssa. Syksyllä 1941 perustettiin rautatieasemalle saksalainen asemakomendantin toimisto ja helmikuussa 1942 saksalaiset vuokrasivat rautatieaseman läheltä valtion maita asunto-, huolto- ja varastoparakkien sijoittamista varten.

Tilanne Kemissä kuitenkin muuttui Suomen solmittua ensin aselevon ja sitten välirauhansopimuksen Neuvostoliiton kanssa vuonna 1944. Sopimuksen mukaan saksalaiset joukot piti riisua aseista ja poistaa maasta kahden viikon kuluessa. Saksalaisten vetäytyminen sujui aluksi rauhanomaisesti, mutta kärjistyi lopulta 28. syyskuuta ilman sodan julistusta syttyneeseen Lapin sotaan.

Taistelut Kemin kaupungissa alkoivat 1. lokakuuta aamuyöllä. Sodan alkaessa suurin osa Kemistä oli saksalaisjoukkojen valvonnassa. Suomalaisten tavoitteena oli saada haltuunsa lentokenttä sekä Kemijoen sillat, mutta nämä saksalaiset ehdivät tuhota. Myös ratapiha joutui saksalaisten pommituksen kohteeksi. Ratapihan räjäyttämiseen tarkoitetut lentopommit tekivät suurta vauriota rautatiekiskoille, mutta itse asemarakennus selvisi pommituksista ihme kyllä särkyneitä ikkunoita lukuun ottamatta varsin ehjänä. Taistelut Kemissä kestivät viikon ja päättyivät saksalaisten vetäytymiseen pohjoiseen kohti Jäämerta. Kemi selvisi sodasta muuta Lappia vähemmillä vaurioilla.

Sähköinen lähdeaineisto:

Mikkonen, Kalevi 2017. *Saksan armeijan toiminta Kemin kaupungissa ja maalaiskunnissa vuosina 1941-1944. Blogi-julkaisu* 6.11.2017

<https://kalevimikkonen27.blogspot.com/2017/11/kemin-kaupunki-ja-sen-lahiymparisto.html> Viitattu 7.8.2019

3.6 Aseman myöhemmät vaiheet

Sodan jälkeen aseman ja ratapihan tuhot korjattiin ja asema jatkoi toimintaansa. Vuonna 1961 Neuvostoliittolainen kosmonautti Juri Gagarin saapui Suomi-Neuvostoliitto seuran kutsumana Kemiin. Asemalla Gagarinia vastassa oli suuri väkijoukko aivan tungokseen asti.

Myös kesä 1963 Kemissä riitti vilskettä sillä kaupungissa järjestettiin yhtä aikaa monia tapahtumia: kesäseurat, lestadiolaisten liittokokous, pohjoiskalotin rauhan päivät ja Pohjois-Suomen messut. Presidentti Kekkonen saapui 5.heinäkuuta messuvieraaksi junalla.

Vähitellen aseman funktio kaupunkilaisten ajanviettopaikkana ja ikkunana ulkomaailmaan kuitenkin väheni. Kiireettömän oleilun korvasivat nopeat junat ja kiireiset matkustajat. 1990-luvulla asemalla kuitenkin järjestettiin konsertteja nimellä Assa-Rokkaa Festivals.

Väistämättä itse asemarakennus alkoi vanheta ja tarvita remonttia. Vuoden 1971 muutoksissa asemalle rakennettiin wc-tilat matkustajia varten. Vuonna 1987 oli vuorossa suurempi saneeraus, jossa aseman tilajärjestelyjä muutettiin ja sisätilojen pintoja ja kalustusta uudistettiin. Ullakolle rakennettiin lisää teknisiä tiloja sekä henkilökunnalle pukuhuonetilat ja taukutiloja suurennettiin.

Kansallisarkistosta löytyneestä piirustusluettelosta käy myös ilmi, että lipunmyyntitiski on uudistettu vuonna 1996. Piirustuksia tästä muutoksesta ei löytynyt.

Sähköinen lähdeaineisto:

Hietala, Timo. Gagarin kävi Kemissä 1961. Artikkel Meri-Lapin museon verkkosivuilla.
<http://merilapinmuseot.fi/kohderyhmat/gagarin-kavi-kemissa-1961>. Viitattu 7.8.2019

Hietala, Timo. Kekkonen Kemissä 1963. Artikkel Meri-Lapin museon verkkosivuilla.
<http://merilapinmuseot.fi/kohderyhmat/kekkonen-kemissa-1963>. Viitattu 7.8.2019

Hietala, Timo 2018. Asemaravintolan uusi elämä. Kemin historiallisen museon Facebook-julkaisu 15.3.2018.
<https://www.facebook.com/Keminhistoriallinenmuseo/posts/447459912358239/>. Viitattu 7.8.2019



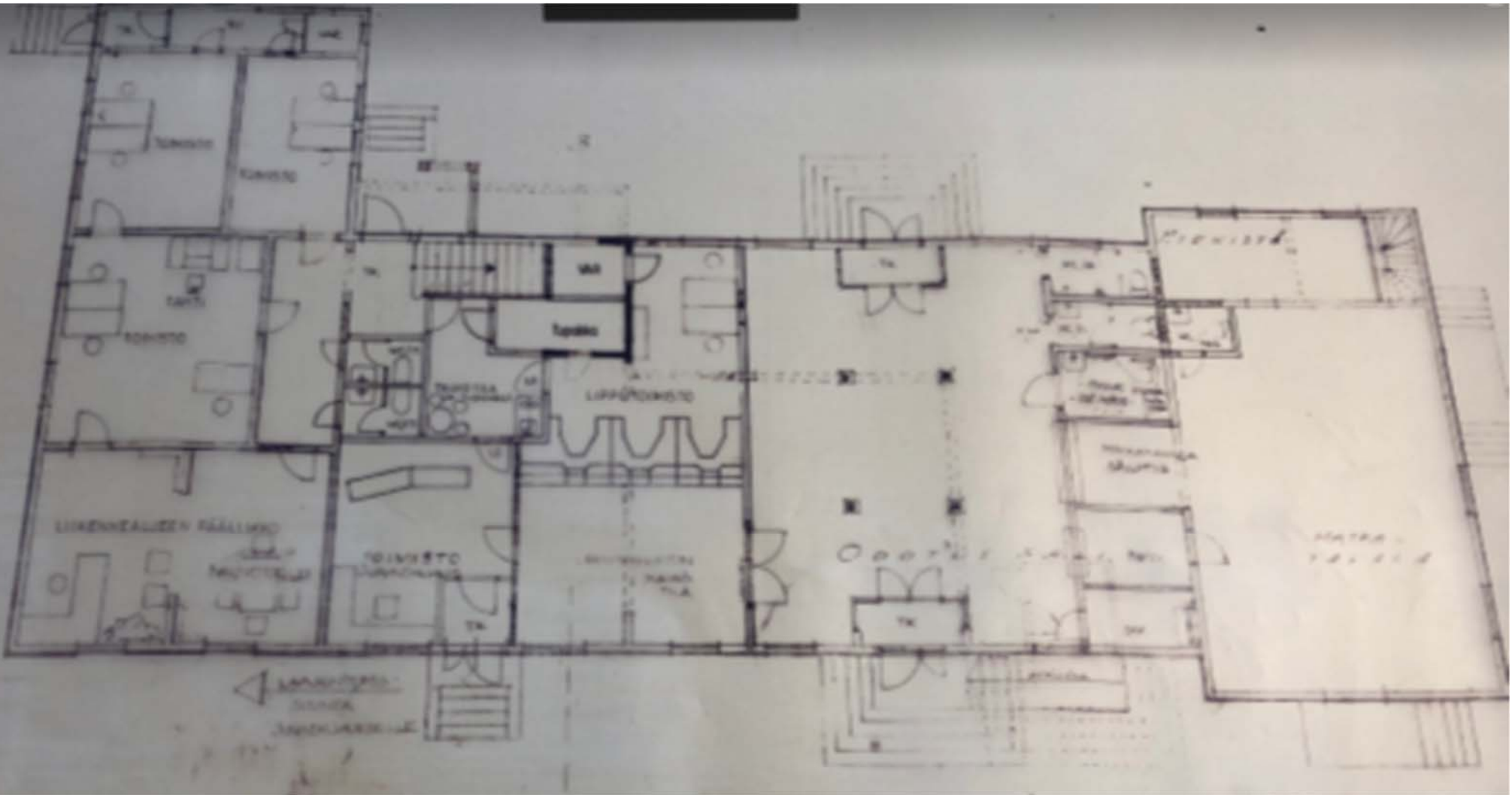
Kiskobussi saapuu asemalle 1950-luvulla.
Kemin historiallisen museon valokuva-arkisto.

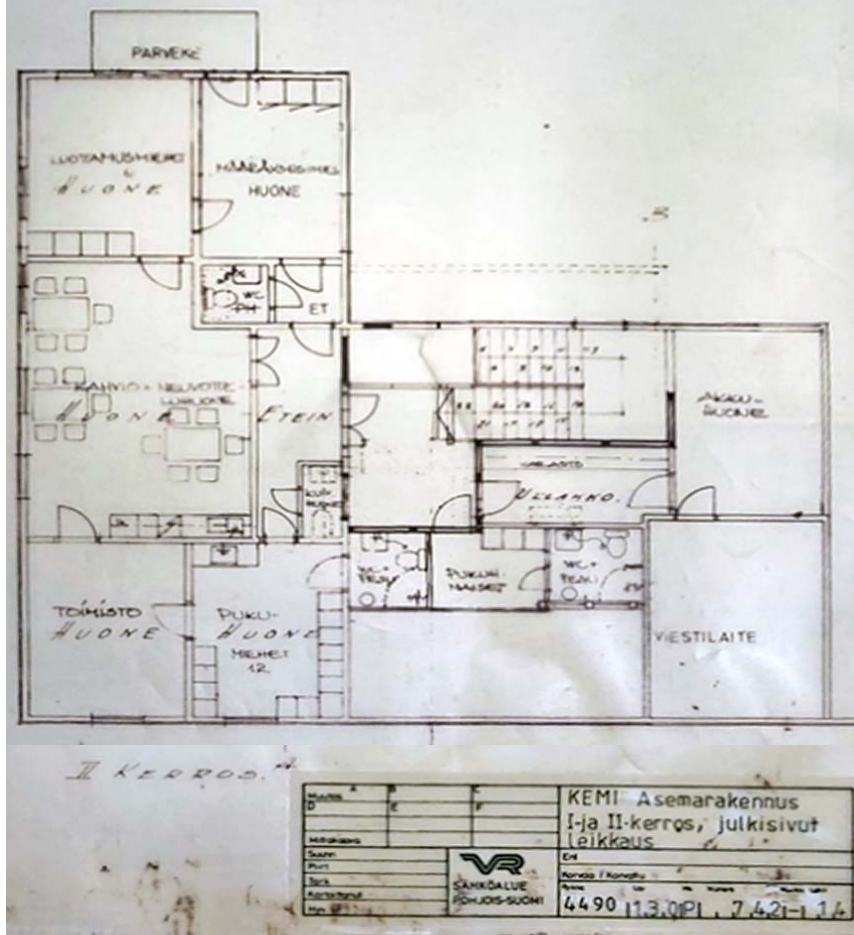
Kemin aseman sisätiloja saneerataan 1987.
Kuvaaja Timo Pappinen. Rautatiemuseon valokuva-arkisto.



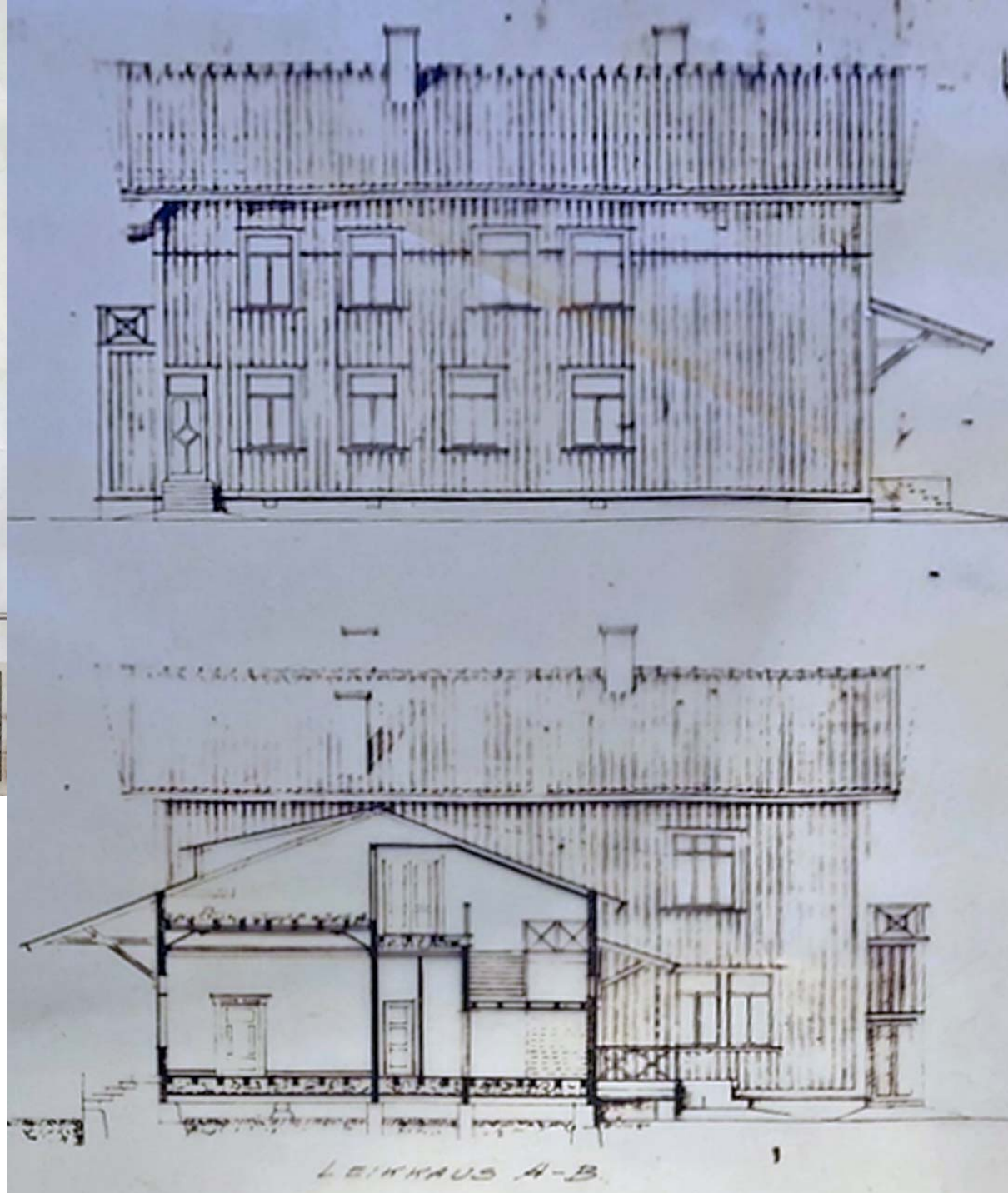


Pohjapiirustus, vuosi ei tiedossa, saattaisi olla 1987.
Ei mittakaavassa





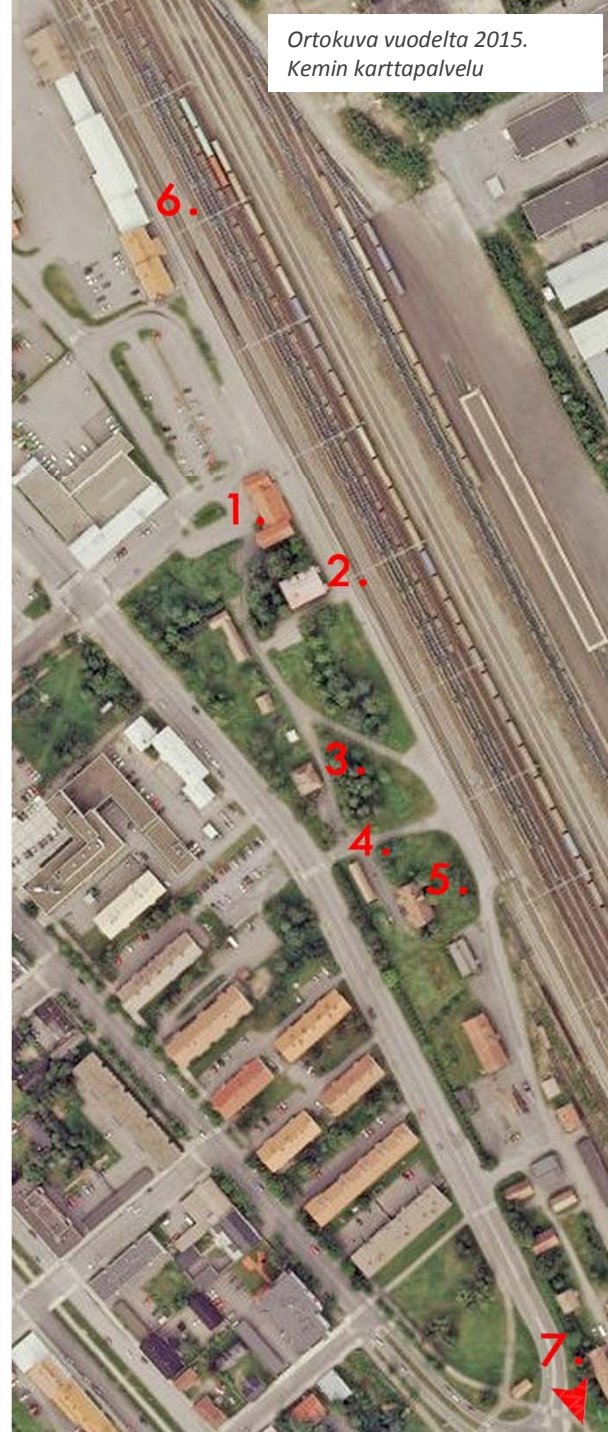
Pohjapiirustus, vuosi ei tiedossa, saattaisi olla 1987. Ei mittakaavassa



Ortokuva vuodelta 1946.
Kemin karttapalvelu



Ortokuva vuodelta 2015.
Kemin karttapalvelu



3.7 Asema-alueen muut rakennukset

Ensimmäisenä valmistuneen asemarakennuksen, ja vuonna 1933 valmistuneen asemaravintolan lisäksi rautatieaseman alueeseen kuuluu olennaisesti myös muita rakennuksia.

Pian asemarakennuksen jälkeen vuonna 1907 rautatieläisten käyttöön rakennettiin asuinrakennus, joka nykyisin toimii kerhotalona. Kyseessä on tyyppillinen rautatieläisten asuintalo: suorakaiteen muotoinen, harjakattoinen hirsitalo, jonka perustus on lohkokiveä. Rakennus oli alun perin tarkoitettu neljän perheen käyttöön. Julkisivu on vaakalaudoitettu alaosasta, yläosassa on pystyrimoitus. Väriykseltään se on vaaleanpunainen ja listat ovat ruskeat. Katteena on tiilikatto. Rakennuksen ulkopuoli on vielä nykyisinkin hyvässä kunnossa ja tiilikatto on luultavasti alkuperäinen. Sisätilat eivät ole alkuperäiset vaan niitä on vuosien saatossa korjattu.

Kerhotaloa vastapäätä on samoihin aikoihin rakennettu puinen varastorakennus, jossa ovat sijainneet asukkaiden puuliiterit ja käymälät. Myös varaston perustus on lohkokiveä ja katto tiiltä, mutta väritään se on punainen ja listat valkoiset.

Lisäksi alueelta löytyy kaksi pienempää puista varastorakennusta, aumakattoinen tiilinen verstasarakennus sekä kaksi tiilimuurattua maakellaria, joiden ympärillä on maavalli. Maakellareissa on savupiiput, sillä niihin on rakennettu uuni rautatieläisille tyyppilliseen tapaan. Kellarit eivät ole nykyisin käytössä.

Näiden yhdeksän rakennuksen kokonaisuus on ”Lapin kulttuuriympäristöt tutuksi”-arviossa määritelty rakennus- ja kulttuurihistoriallisesti erittäin arvokkaaksi kohteeksi. Kohde on sodalta säästynyt kokonaisuus, joka edustaa 1900-luvun alkupuolen asema-alueille tyyppillistä rakennustapaa ja on osa Kemin ensimmäisen vaiheen rakennuskantaa.

Asema-alueen välittömässä läheisyydessä sijaitsee kolmikerroksinen tiilirakenteinen toimistorakennus vuodelta 1954. Toimistorakennus rakennettiin laajenuksena 1929-1930 rakennettuihin puisiin makasiinirakennuksiin ja ne muodostivat yhdessä 148metriä pitkän monivaiheisen kokonaisuuden. Valitettavasti puisten makasiinien huonon kunnan vuoksi, makasiinirakennukset jouduttiin purkamaan vuonna 2017. Tiilirakennus on edelleen käytössä ja sen tilat on vuokrattu toimistokäyttöön.

Asema-alueella on lisäksi sijainnut joskus myös lehtikioski sekä veturitalli, jonka saksalaiset räjäyttivät vuonna 1944. Räjäytetyn tallin tilalle rakennettiin vuonna 1945 tilapäinen talli laudoista ja uusi seitsemän veturitalli rakennettiin etelämmäksi hieman erilleen ratapihasta vuonna 1948. Veturitalli on suuri kaksiosainen tiilirakennus, jonka veturien huolto- ja karsinatila on rakennettu kaarevaksi. Katto on matalassa osassa peltinen ja korkeassa osassa tiiltä. Rakennuksen ikkunat ja ovet ovat alkuperäisiä. Tallin tiloja on nykyään vuokrattu ulkopuolisille, mutta rakennuksen tuleva käyttö on vielä avoin.

Lähdekirjallisuus:

Heljälä, Seppälä ja Elo 2013. SY15/2013 Meren ja teollisuuden kaupunki. Edita Prima 2013

Sähköinen lähdeaineisto:

Mehtonen, Jenni 2017 .Uutinen Ylen verkkosivuilla 9.5.2017.
<https://yle.fi/uutiset/3-9602308> Viitattu 7.8.2019



1. Asemarakennus



2. Entinen asemaravintolarakennus



5. Kerhotalo, entinen neljän perheen asuinrakennus



6. Toimistorakennus ja makasiinit



7. Veturitallit

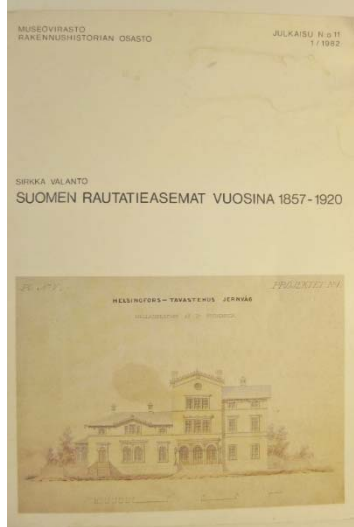


3. Verstas



4. Varastorakennus

Kuvat skannattu Ympäristöministeriön julkaisusta SY15/2013 Meren ja teollisuuden kaupunki



Suomen rautatieasemat vuosina 1857-1920.
 Museovirasto 1982.
 Skannattu museoviraston julkaisusta.



88. Kemijoki asema rakennettiin Bruno Granholmin vuonna 1901 laatimalla IV luokan aseman piirustusten mukaan. Valokuva vuodelta 1911, Daniel Hyölin, Ks.

89. Kemijoki asema nykyisellään, MV.

3.8 Aiemmat inventoinnit

1970-luvulla museovirasto teki kattavan inventoinnin Suomen vanhoista asemarakennuksista vuosilta 1857-1920 tutkijan Sirkka Valannon toimesta. Hankkeella pyrittiin dokumentoimaan asemat valtion omistamien kulttuurihistoriallisesti huomattavien rakennusten suojelusta annetun aseuksen (278/65) tarkoittamia suojelutoimenpiteitä varten. Tutkimuksen ja inventoinnin tuloksena Museovirasto julkaisi vuonna 1982 julkaisun Suomen rautatieasemat vuosina 1857-1920.

Rakennuksia tarkasteltiin neljästä näkökulmasta:

- A Merkitys ko. rataosuuden rakentamishistorian kannalta
- B Säilyneisyyden aste
- C Merkitys rakennuskulttuurin kannalta
- D Merkitys asema-aluekokonaisuuden kannalta

Asemien kuntoa ei luokittelussa huomioitu.

Inventoinnin tulos Kemin aseman osalta oli seuraava:

”IV luokan asema rakennettiin vuosina 1902-04 Granholmin vuonna 1901 signeeraamien piirustusten perusteella, mutta sitä on laajennettu useaan otteeseen niin, että se on kokonaan kadottanut alkuperäisen luonteensa. A2-B3-C3”

A2 = Merkitys ko. rataosuuden rakentamishistorian kannalta luonteenomainen. Tällaisia tyyppiinrakennusten mukaan rakennettuja asemia on säilynyt useita.

B3 = Säilyneisyyden aste muutettu. Aseman alkuperäiset ominaispiirteet on myöhemmillä muutoksilla turmeltu tai poistettu.

C3 = Merkitys rakennuskulttuurin kannalta vähämerkityksellinen

Lähdekirjallisuus:

Valanto, Sirkka 1982. Suomen rautatieasemat vuosina 1857-1920. Museoviraston julkaisu N:o11 1/1982

3.9 Nykytilanne ja tulevaisuus

Teknologian kehitys, palveluiden keskittäminen ja henkilöstön vähentäminen ovat vaikuttaneet voimakkaasti aseman kehitykseen. Vuosituhannen alussa aseman liikenteenohjaus siirtyi Oulusta käsin hoidettavaksi kauko-ohjaukseksi. Yhden aikakauden loppu oli myös lipunmyynnin loppuminen asemalla elokuussa 2014. Asemalle matkustajien käyttöön jäi vielä odotushuone, wc-tilat, muutama lokerikko matkatavaroiden säilytykseen sekä yksi lipunmyyntiautomaatti.

Vuonna 2017 osa asema-alueen rakennuksista siirtyi Senaatti-kiinteistöiltä Tornion asema Oy:lle. Kauppaan kuului kaikkiaan 21 rakennusta mm. vanha asemaravintola, kerhotalo, kaksi rivitaloa, kaksi omakotitaloa, erilaisia varastotiloja ja kellareita. Vanha asemarakennus saneerattiin ravintola- ja hostellikäyttöön. Myös rivitalot, omakotitalot ja varastot on tarkoitus remontoida ja vuokrata edelleen.

Kaupassa pääasemarakennus jäi edelleen Senaatti-kiinteistöjen käyttöön ja VR:n käytöstä vapautuneet lipunmyynti ja konttoritilat tilat on nykyään vuokrattu muille lähinnä hyvinvointialan yrittäjille. Asemalla toimi autovuokraamo Rentin toimipiste, kampaamo, joogastudio sekä terapeutin vastaanottotilat.

Vaikka rautatieaseman alkuperäinen käyttötarkoitus, junamatkustajien palveleminen, onkin nykyisellään menettänyt merkityksensä, on asemarakennus säilyttänyt paikkansa kaupunkilaisten kohtaamis- ja ajanviettopaikkana. Rakennus sijaitsee hyvässä paikassa aivan kaupungin ydinkeskustassa ja ympäristön puistomaisuus lisää alueen viihtyisyyttä. Asema-alueen rakennuksetkin ovat vähitellen alkaneet löytää tiloihinsa uusia toimijoita.

Sähköinen lähdeaineisto:

Peltoperä, Jari 2017. Uutinen Ylen verkkosivuilla 27.6.2017.

<https://yle.fi/uutiset/3-9692088> . Viitattu 7.8.2019

Rautiainen, Riikka 2014 .Uutinen Ylen verkkosivuilla 18.2.2015.

<https://yle.fi/uutiset/3-7301481>. Viitattu 7.8.2019

Salmivaara, Janne 2002. Uutinen Kalevan verkkosivuilla 14.10.2002.

<https://www.kaleva.fi/uutiset/oulu/rataliikenneohjaus-keskittyy/483711/>. Viitattu 7.8.2019



Nykytilanne. Kuvaaja Liisukka Oksa.



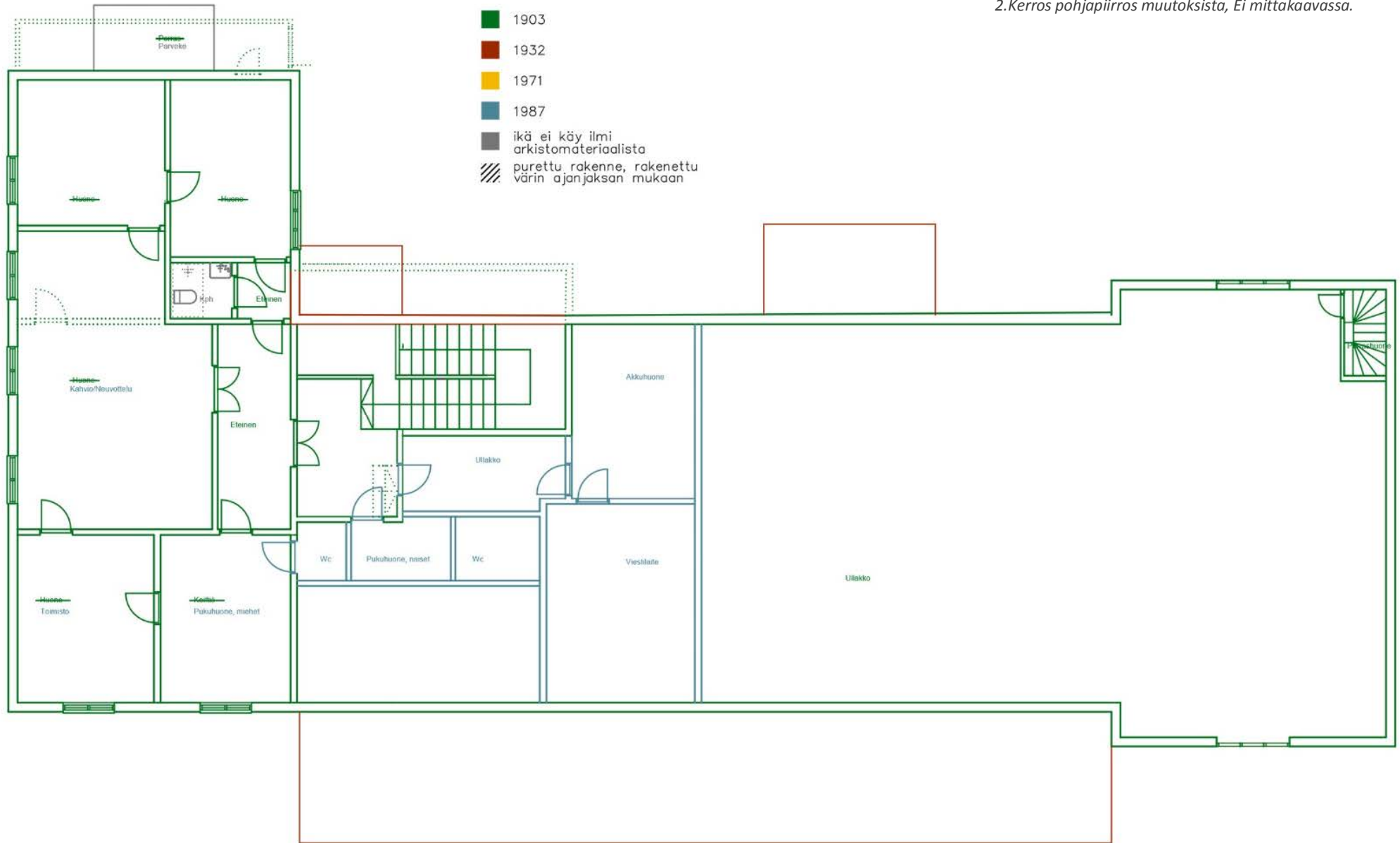
Näkymä odotusaulasta. Kuvaaja Liisukka Oksa.



2. KERROS

- 1903
- 1932
- 1971
- 1987
- ikä ei käy ilmi arkistomateriaalista
- /// purettu rakenne, rakennettu värin ajanjaksan mukaan

2.Kerros pohjapiirros muutoksista, Ei mittakaavassa.



4 Lähteet

Lähdekirjallisuus:

Hedman, Ossi 1969. Kemin kaupungin historia 1.osa. Kustannusyhtiö Sanan Tien kohopaino.
Heljälä, Seppälä ja Elo 2013. SY15/2013 Meren ja teollisuuden kaupunki. Edita Prima 2013.
Martin, Tiina 2016. Aseman puistossa – Puistoja, pihoja ja puutarhoja rautatieasemilla. Aurinko kustannus 2016
Kastemaa, Matti J. 1970. Rautatiekirjakauppa oy: 1910-1970. Rautatiekirjakauppa Oy 1970.
Valanto, Sirrka 1982. Suomen rautatieasemat vuosina 1857-1920. Museoviraston julkaisu N:o11 1/1982
Zetterberg, Seppo 2011. Yhteisellä matkalla VR 150 vuotta. WSOY

Sähköinen lähdeaineisto:

Hietala, Timo. Gagarin kävi Kemissä 1961. Artikkelit Meri-Lapin museon verkkosivuilla.
<http://merilapinmuseot.fi/kohderyhmat/gagarin-kavi-kemissa-1961>. Viitattu 7.8.2019

Hietala, Timo. Kekkonen Kemissä 1963. Artikkelit Meri-Lapin museon verkkosivuilla.
<http://merilapinmuseot.fi/kohderyhmat/kekkonen-kemissa-1963>. Viitattu 7.8.2019

Hietala, Timo 2019. Kun rautatietä Kemiin rakennettiin. Sauvosaaren Asukasyhdistys ry:n Facebook-julkaisu 13.6.2019.
<https://www.facebook.com/sauvosaarenasukasyhdistys/posts/340516646630219>. Viitattu 7.8.2019

Hietala, Timo 2018. Asemaravintolan uusi elämä. Kemin historiallisen museon Facebook-julkaisu 15.3.2018.
<https://www.facebook.com/Kemihistoriallinenmuseo/posts/447459912358239/>. Viitattu 7.8.2019

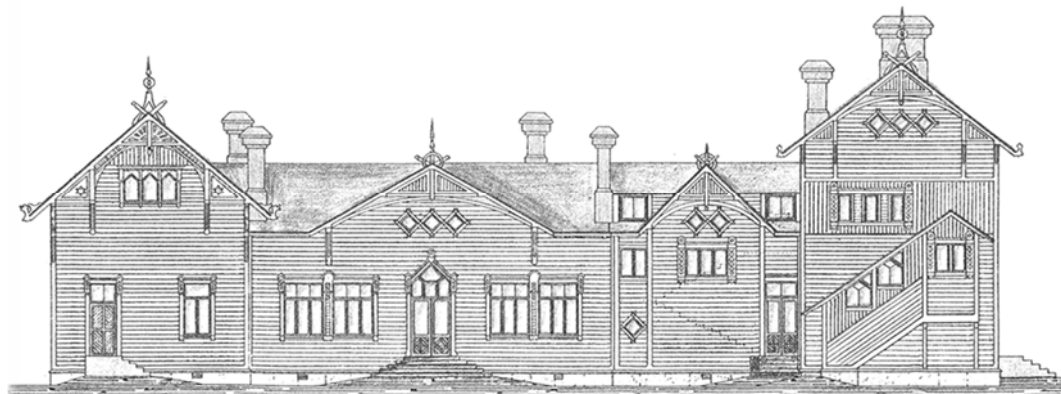
Huovila, Pirjo 2007. Rautatieasemat – arkkitehtuuria sadan vuoden ajalta. Ympäristöministeriön julkaisu kulttuuriympäristömme.fi sivustolla 16.11.2017 [https://www.kulttuuriymparistomme.fi/fi-FI/Ajankohtaista/Artikkelit/Liikenteen_ymparistot/Rautatieasemat_arkkitehtuuria_sadan_vuo\(37691\)](https://www.kulttuuriymparistomme.fi/fi-FI/Ajankohtaista/Artikkelit/Liikenteen_ymparistot/Rautatieasemat_arkkitehtuuria_sadan_vuo(37691)). Viitattu 7.8.2019

Mikkonen, Kalevi 2017. Saksan armeijan toiminta Kemin kaupungissa ja maalaiskunnissa vuosina 1941-1944. Blogi-julkaisu 6.11.2017
<https://kalevimikkonen27.blogspot.com/2017/11/kemin-kaupunki-ja-sen-lahiymparisto.html> Viitattu 7.8.2019

Peltoperä, Jari 2017. Uutinen Ylen verkkosivuilla 27.6.2017.
<https://yle.fi/uutiset/3-9692088> . Viitattu 7.8.2019

Rautiainen, Riikka 2014 .Uutinen Ylen verkkosivuilla 18.2.2015.
<https://yle.fi/uutiset/3-7301481>. Viitattu 7.8.2019

Salmivaara, Janne 2002. Uutinen Kalevan verkkosivuilla 14.10.2002.
<https://www.kaleva.fi/uutiset/oulu/rataliikenneohjaus-keskitty/483711/>. Viitattu 7.8.2019



OSA 2 – Värianalyysi

Tekijä FM. Rakennuskonservaattori AMK
Liisukka Oksa



1 Johdanto

1.1 Kohde

Värianalyysin kohteena on Kemin rautatieasema, joka sijaitsee radan varressa Rautaienkatu 3:ssa. Asema-alueeseen kuuluu useita puisia rautatierakennuksia. Kemin rautatieasema on alkujaan ollut jugend/ sveitsiläistyylinen rakennus, joka valmistui 1904 Bruno Granholmin vuonna 1901 signeeraamien IV luokan asemarakennus piirustusten mukaan. Kemin aseman koristeellinen julkisivu on sittemmin yksinkertaistettu ja rakennusta muunneltu eri aikoina. Muutoksien yhteydessä aseman alkuperäinen ulkonäkö on muuttunut. Paitsi julkisivun, myös sisätilojen suhteen on vuosien tapahtunut lukuisia muutoksia. Ulkoverhouksen vaihtuessa katosi alkuperäisten verhouklautojen mukana myös alkuperäinen värimaailma samoin voisi katsoa käyneen suurimmalla osalla sisätiloja, laajamittaisten saneeraustöiden yhteydessä. Ulkoseinistä on nykyisin löydettävissä kuusi toisistaan poikkeavaa väritystä. Sisätiloissa vain yläkertaan johtavassa porrashuoneessa on saavutettavissa laajemmin vanhempia värikerrostumia. Sisätilojen muutoksia voi havaita erityisesti oviaukkojen ja väliseinien paikoissa. (Suomen ympäristö 13/15 2013)

1.2 Tutkimusmenetelmät ja lähteet

Kohteesta on tehty väripintojen avauksiin perustuva silmämääräinen ja vertaileva tutkimus. Pinnoilta on lisäksi otettu pieniä materiaalinäytteitä, joita on tarkasteltu mikroskoopilla värikerrosten lukumäärän varmistamiseen. Väriselvityksen taustana käytetty NAC-arkkitehtien laatimaa Rakennushistoriallista selvitystä. Lisäksi olen käyttänyt asemaan liittyvää sähköistä aineistoa, mm. Museoviraston rautatierakennuksia koskevia korjausohjeita ja Kulttuuriympäristön palveluikkunaa sekä rakennukseen liittyvien yritysten kotisivuja. Tietoja on myös saatu Kemin kulttuuriympäristöohjelmasta sekä lukuisista kuvälähteistä.

1.3 Muut värianalyysia koskevat tiedot

Tutkimuksessa olevat koodatut värinäytteet ovat luettavissa siten, että numerolla 1. kuvataan aina vanhinta löytynyttä värikerrosta. Rakennuksen väritysvaiheista saatavaa kokonaiskuvaa vaikeuttaa vuonna 1933 tehty julkisivumuutos ja lukujen 1970-80 muutuskorjaukset, joissa on poistettu sisätilojen vanhemmat pintamateriaalit ja vain pieniä satunnaisia rippeitä on havaittavissa. Levytetyt tilat mahdollistavat lähinnä nykytilanteen tallentamisen muutamia poikkeuksia lukuun ottamatta. Vanhoja väripintoja on saavutettavissa porrashuoneessa ja rakennuksen pohjoispuolen entisessä tavaratilassa, nykyisessä kampaamossa.

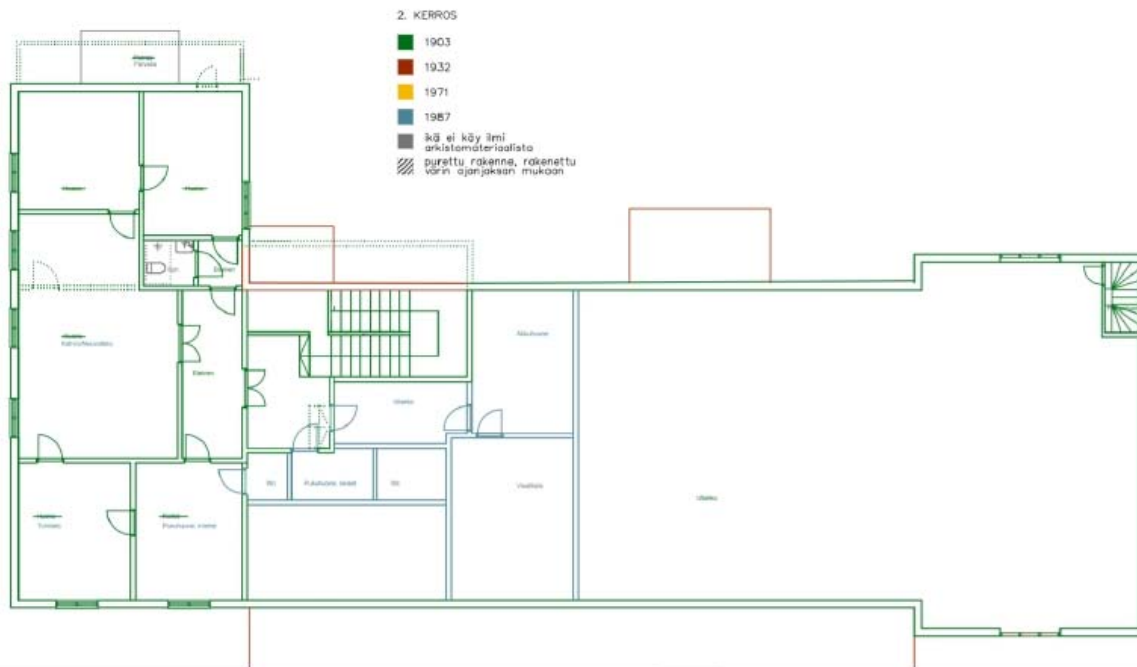
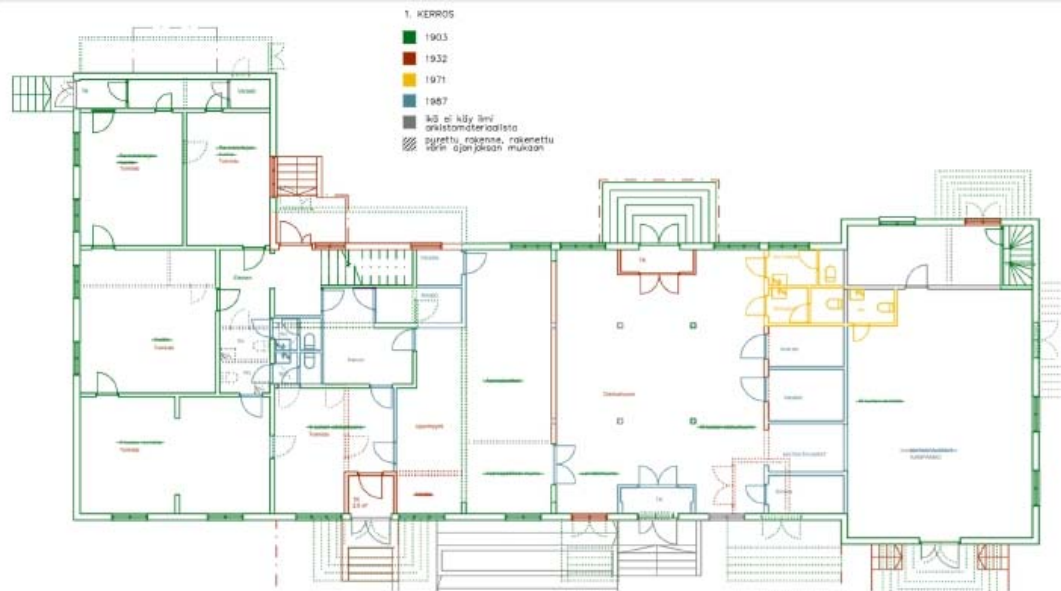
1.4 Tutkimusolosuhteet

Rakennuksen odotusaula oli auki ja toimi edelleen odotustiloina tosin siellä ei ollut enää lippuautomaattia lukuun ottamatta muuta toimintaa. Aulasta oli vapaa kulku WC-tiloihin. Muut rakennuksen tilat olivat joko erilaisten yritysten käytössä taikka varastoina, huolto tai teknisinä tiloina. Yritysten tiloihin pääsi niiden aukiolo aikoina ja muissa tiloissa käytiin huoltomiehen kanssa. Löytyneitä värikerroksia tutkittiin pääosin silmämääräisesti analysoiden. Apuna käytettiin suurennuslaseja, luuppeja ja USB -mikroskooppia. Valo-olosuhteet vaihtelivat keinovalon ja luonnonvalon kanssa. Myös väreissä itsessään on tapahtunut vuosien mittaan muutoksia, joten värimääritykset eivät ole suoraan sovellettavissa esim. maalausselityksen pohjaksi. (esim. öljymaalin kellastuminen). Myös värien tulkinta ja sävyn koodaaminen karttaan aiheuttaa virhemarginaalin. NCS-järjestelmään koodatut värit eivät toistu yhdenmukaisina sähköisellä näytöllä.

"Alun perin asemarakennuksessa oli runsaasti puuleikkauksia katto-, räystä- ja seinälistoituksissa. Vuonna 1933 laajennettiin sadekatosta ja rakennuksen matalamman väliosan monimuotoinen katto muutettiin satulakatoksi. Koristeaiheet poistettiin lähes kokonaan. Rakennuksen toinen pääty on kaksikerroksinen ja toinen puolitoistakerroksinen. Keskiosa on yksikerroksinen. Rakennuksen julkisivussa on vaaleanruskea pystyrimalaudoitus ja listoitus on valkoinen. Alkuperäinen tiilikatto on korvattu maalatulla peltikatteella. Perustus on lohkokiveä. Radan puolella on tasakattoinen frontoni. Vuonna 1987 poistettiin kaikki uunit ja savupiiput. Kaupungin puoleisella julkisivulla on pulpettikattoinen avokuisti. Muiden sisäänkäyntien yllä on myös pulpettikatokset. Rata-alueen puolella katos on koko rakennuksen keskiosan pituinen. Lastaussilta on avonainen betonikoroke. Kaupungin puoleisessa julkisivussa on parveke, johon liittyy puinen kaide. Ikkunat ovat T- ja TT-ikkunoita. Asemal-alueella on myös harjakattoinen, hirsirunkoinen asemaravintolarakennus, jossa on katteena punainen, profiloitu pelti." (Suomen ympäristö 15/13 Meren ja teollisuuden kaupunki)

Kemin asema elokuussa 2019. Kuvaaja Liisukka Oksa.





Muutoksia asemarakennuksessa

- Rakennusvuosi 1903/1904 Bruno Grönholmin IV luokan piirustusten mukainen
- 1906 sisäisiä järjestelyjä. III luokan ravintola poistettiin.
- 1932 - 1933 Asemarakennuksen julkisivumuutos ja remontti
- 1971 Asemarakennuksen muutos. Yleisökäymälät
- 1987 Sisätilojen saneeraus, jonka yhteydessä uunit purettiin ja muutettiin aulan tilajakoa sekä uusittu pintamateriaaleja. Myös tehty lisää wc- ja pesutiloja.
- 1996 Uusi lipunmyyntitiski toteutettiin eri suuntaisena. Ilmeisesti samassa yhteydessä toteutettiin aulan nykyinen ilme.
- 2014 Lipunmyynti lopetettiin ja lipunmyyntilana olleen tilan käyttö muuttui. Aulan infotilan luukku poistettiin ja tilalla tuli uudella ovella varustettu siivouskaappi
- 2018 Pintaremontin jälkeen tiloja vuokrattiin hyvinvointialan naisryttäjille (ei aulaa)

Lähteet:

Suomen ympäristö 15/13 Meren ja teollisuuden kaupunki)
 RHS- Kemijoki rautatieasema 2019 NAC Arkkitehdit
 Lapin Kansa 2018.

2 Rakennuksen ulkoväritys

2.1 Julkisivujen väritys







Kemin aseman julkisivujen muutos toteutettiin vuonna 1933 ja näistä varhaisimmista vaiheiden värisävyjä ei pystytty tulkitsemaan. Julkisivut on kokonaan muutettu vuonna 1933 myös tämän jälkeen on katemateriaali ja mm. aulan oven paikka vaihtunut.

Nykyisessä verhouksessa on nähtävillä kuusi vaihetta. Nykyinen ulkoväritys on vaaleanruskehtava ja listoitukset ovat valkoiset, ovet ja ikkunat harmaita. Nykyinen maalaustyö on toteutettu elastisella lateksimaalilla, aiemmat maalausvaiheet ovat olleet oletettavasti öljymaaleja. Nykyinen kerros on pehmeä, paksu ja elastinen. Maalipinnan alta on löydettävissä satunnaisesti aiempia kerroksia. Nykyinen julkisivulaudoitustyyli on 1930-luvulta, joten varhaisempia vaiheita ei julkisivusta tavoita.





Listoitus näyttäisi olleen sekä seinäväriä tummempi, että vaaleampi eri aikakausina. Viimeiset vuosikymmenet on kuitenkin suosittu seinäpintaa vaaleampaa listoitusta.

Värinäytteet luettavissa niin, että vanhin sävy kulkee numerolla 1. Väritutkimuksen mukaan 1930-luvulla tehty vuoraus maalattiin ensimmäiseksi tumman harmaaksi. Väriä eri puolilta rakennusta sekä irtonäytteistä. Tumma vaihe saattaa olla ollut lyhytaikainen Löydetyistä valokuvista ei kuitenkaan löytynyt kuvaa, jossa seinäpinta näyttäisi tummalta.

Julkisivuvärit

1. Harmaa NCS s 5010-G 90y		1930
2. Vihertävänharmaa NCS s 2010 g 80 y		1940
3. Vaalea NCS s 1005 -y40r		1950
4. Harmaa NCS s 1502 G		1960
5. Keltainen NCS s 3040- y		1980
6. Vaaleanruskehtava NCS s 1005-y 30r		1990-2000

Vuorilista ja nurkka

1. Vihertävä NCS s 4020-y	
2. Vihreä NCS s 4005-g50y	
3. Keltainen NCS s 1020-y20r	
4. Valkoinen NCS s 0502-g	

Rakennus ratapihan puolelta vuonna 2019. Kuvaaja Liisukka Oksa.



Postikortti Kemin rautatieasemasta vuodelta 1906.
Kemin historiallisen museon valokuva-arkisto.



Rakennus pihan puolelta vuonna 2019. Kuvaaja Liisukka Oksa.

Kemin asema elokuussa 2019. Kuvaaja Liisukka Oksa.



2.2 Ulkoväriyksen ajalliset muutokset

Kemin aseman 1930-luvun varhaisin seinäväri oli tumma harmaanvihertävä. Melko lähellä yllä olevan kartan väriä K 107. Käyttäessäni valokuvia vertailuun totesin, ettei tumma seinäpinta ollut esillä montaakaan vuotta, kun sitä jo vaalennettiin huomattavasti. Tutkimuksessa on monta muuttujaa. Esimerkiksi löytämiäni kuvien tarkat vuodet, sekä värien muuttuminen kerrosten alla vaikuttavat tulkintaan. Kuvista saattoi havaita, paitsi värejä, myös muita julkisivun ja ympäristön muutoksia.

Museoviraston julkaisema Rautatierakennusten väriysohje.
<https://www.museovirasto.fi/uploads/Arkisto-ja-kokoelmapalvelut/Julkaisut/varitysohjeet.pdf>

Postikortti Kemin rautatieasemasta vuodelta 1906.
 Kemin historiallisen museon valokuva-arkisto.

Ikkunoista löytyi myös tumman vihreä kerros, joka vastaa kartan sävyä Y096. oikealla näkyvissä valokuvissa ikkunat vaaleammat.



VUODET 1920 - 1930				
SEINÄPINTA				
	N083	K107	L120	J160
VUORILAUDAT KORISTELISTAT				
	F068	F107	F155	F160
IKKUNAPUITTEET, KARMIT				
	G068	N068	S112	G200
OVET				
	Y054	N068	F155	F160
TUULILAUDAT, KONSOLIT	seurasivat listaväritystä			
RÄYSTÄÄN ALAPUOLET	vaaleat			
KOROSTEVÄRI	vaihtelee, usein taustapintaa vaaleampi			

Rautatierakennusten väriysohje, museovirasto

VUODET 1900 - 1910				
SEINÄPINTA				
	X025	S097	J103	H117
VUORILAUDAT, KORISTELISTAT				
	Y096	X104	Y118	F157
IKKUNAPUITTEET, KARMIT	seurasivat koristelistojen väritystä			
OVET				
	N104	M106	J155	N160
TUULILAUDAT, KONSOLIT	seurasivat koristelistojen väritystä			
RÄYSTÄÄN ALAPUOLET	taitettu valkoinen tai seinäsävyyn vaalennos			
KOROSTEVÄRI (koristesyvennykset)	harvemmin käytetty			



Asema pihan puolelta ennen julkisivu remonttia.
 Kemin historiallisen museon valokuva-arkisto.



Asema radan puolelta vuonna 1911.
 Rautatiemuseon valokuva-arkisto.

Valokuva asemasta radan puolelta.
 Kemin historiallisen museon valokuva-arkisto.





1930

Asema pihan puolelta.

Kuva Kemin historiallisen museon valokuva-arkistosta.

Kuvassa eivät ole varhaisimmat löytyneet värit, vaan rakennus on jo maalattu vaaleammaksi. Varhaisimmat löydetty värit olivat tummempia, kuin kuvassa.



Seinäväri NCS s 5010-G90Y



Listoitus NCS s 4020-Y



1940+

Asema radan puolelta.

Kemi 10.10.1944. SA-kuva-arkisto.

Vuonna 1944 rakennus on vaalea, listat vaaleat ja tiilikatto.



Vihertävän harmaa NCS s 2010-G80Y



Ikkunat, ovet ja listat NCS s 1020-G50Y



1950

Asema postikortti 1950-luvulta.

Rautatiemuseon valokuva-arkisto.

Aseman seinäväri on vaalea, listoitus seiniä tummempi, tiilikatto. Vaalean keltainen ja listoissa tummempi keltainen.



Vaalean kellertävä NCS s 1010-Y20R



Listoitus keltainen NCS s 2010-Y20R



Ovet NCS s 3020-Y30R



1960-1970

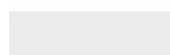
Asema 1960-luvulla

Kuva Kemin historiallisen museon valokuva-arkistosta.

Kuvassa eivät ole varhaisimmat löytyneet värit, vaan rakennus on jo



Harmaa NCS s 1502-G



Listoitus NCS s 0502-G



Ikkunat NCS s 4020-G30Y



Ovet NCS s 5010-G10Y

Asema radan puolelta vuonna 1970.

Kuvakaappaus Suomi-Filmi OY:n lyhytelokuvasta Kemi-Pohjoista väriä.

Kuvakaappauksesta voidaan nähdä, että savupiiput ovat poistuneet ja katemateriaali on muuttunut. Listat ovat seinäväriä vaaleammat. Ulko-ovi on vielä vanhalla paikallaan

1980-1990

Asema 1980-luvulla.

Rautatiemuseon valokuva-arkisto.

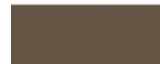
Ovi on vielä vanhalla paikallaan. Ratapihan pintamateriaalina on hiekka.



Seinät keltainen NCS s 3040-Y



Listoitus vaalean keltainen NCS s 1020-Y20R



Ovet ja ikkunat NCS s 7010-Y10R



Asema ratapihan puolelta 4.9.1993.

Kuvaaja Teemu Virtanen.

Museorautatieyhdistys ry:n valokuva-arkisto

Vuonna 1993 seinäväri on keltainen, ovet ovat ruskeat, ikkunanpuitteet ruskeat ja muu listoitus vaalean kellertävä. Katto on musta. Radan puolella ulko-oven paikka on vaihtunut keskeemmälle.



2000-2019

Asema 1960-luvulla

Kuva Kemin historiallisen museon valokuva-arkistosta.

Kuvassa eivät ole varhaisimmat löytyneet värit, vaan rakennus on jo



Vaalean kellertävä NCS s 1010-Y20R



Listoitus NCS s 0502-G



Ikkunat NCS s 2502-Y



Ovet NCS s 5010-G10Y



3 Rakennuksen sisäväritys

Rakennuksen sisätilojen historialliset vaiheet ovat vaikeasti tavoitettavissa. Nykyinen sisustus uusittu 1900-luvun viimeisinä vuosikymmeninä ja pientä pintaremonttia on tehty edelleen 2000 luvulla, viimeisimpänä vuonna 2018. Sisätilojen muutoksia ja uusimisia on tapahtunut 1930-luvulta lähtien. Vain porrashuone on välttynyt 1930-luvun jälkeen laajemmalla muutoksella ja porrashuoneesta on löydettävissä useampia värikerroksia.

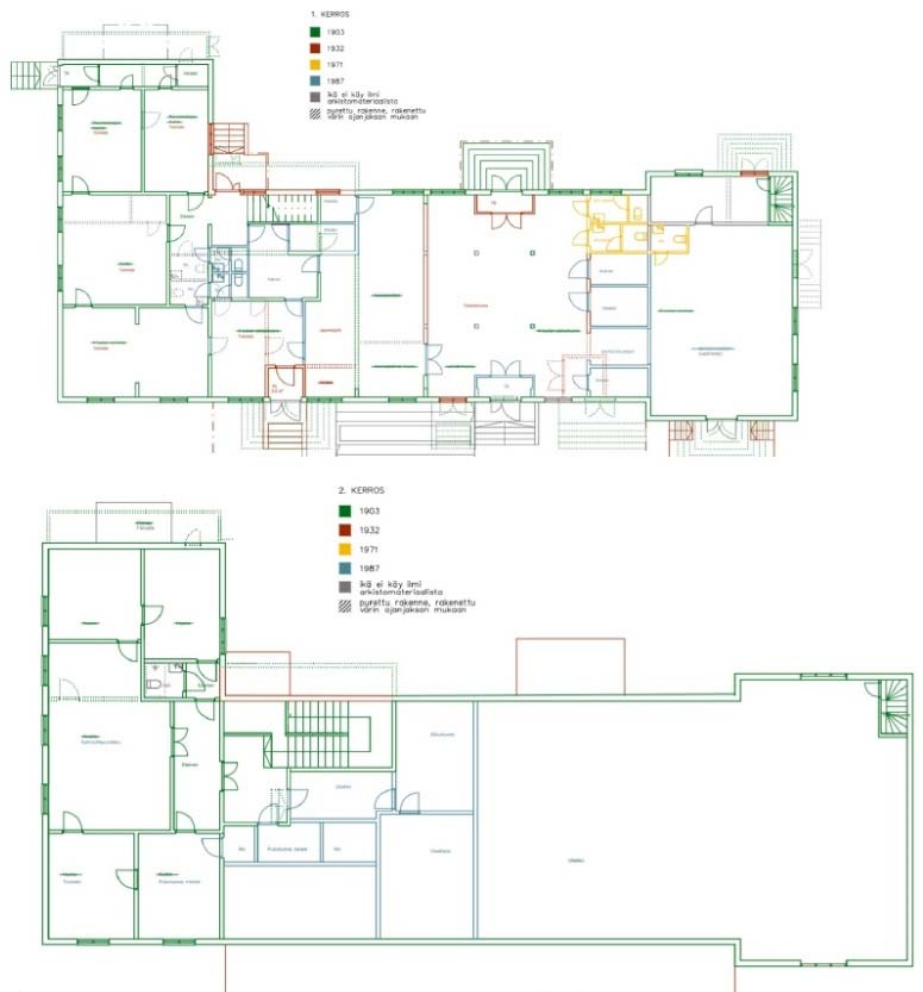
Odotussalin seinissä on maalattu puolipaneeli, yläosa on tapetoitua kipsilevyä. Lattiamateriaalina on linoleumi ja kattomateriaalina maalattu lautapaneeli. Tuulikaappi ovineen on osittain metallirakenteinen ja käsitelty samoin värein ja sormipaneelein, kuin odotustilan seinät. Odotustilaan on 1970-luvulta lähtien rakennettu yleisökäymälöitä, joiden ovet ovat nykyisin paneloidut sormipaneelein aulan muiden pintojen mukaisesti. Vain myöhemmin tehty siivouskaapin ovi on valkoinen laakaovi.

Sisätilojen väliovissa on havaittavissa eri-ikäisyyttä. Vanhin ovi, rakennuksen pohjoisosassa lienee alkuperäinen ja muut väliovet vaikuttaisivat olevan 1950, 1980 ja 2010-luvuilta. Väliovet ovat maalattua puuta, paneloituja tai vaneria. Ikkunat ovat osittain vanhoja, joiden heloitus on muodistettu ja sisäpuolen laseja lisätty. Entisten Toimisto- ja asuintilojen kipsilevyseinät on maalattu vaaleilla latekseilla ja lattioissa on linoleumi tai muovimatot. Katoissa on levyä.

Kylmän ullakkotilan keskiosaan on sijoitettu talotekniikkaa. Pohjoisen siipirakennuksen ullakkotila on edelleen 1930-luvun asussa.

Sisätilat ovat lähes vuoden 1987 suunnitelman mukaiset. Merkittävin tila asemarakennuksessa on odotusaula, joka on edelleen säilynyt alkuperäisessä tehtävässään. Rautatieaseman muut tilat ovat yritysten käytössä. Rakennuksessa toimii useita hyvinvointialan yrittäjiä.

Odotusaulan vieressä lasiovin erotetussa osassa toimi vielä 2014 lipunmyyntitila. Aiemmin tila on ollut mm. toimistohuoneena. Rakennuksen tällä osalla on tapahtunut hyvin paljon muutoksia niin tilojen, kuin pintojenkin suhteen. Väliseinien - ja kulkureittien paikat ovat muuttuneet siinä missä käyttötarkoitus ja pintakäsittelytkin.



Pohjakuvat tiloista.

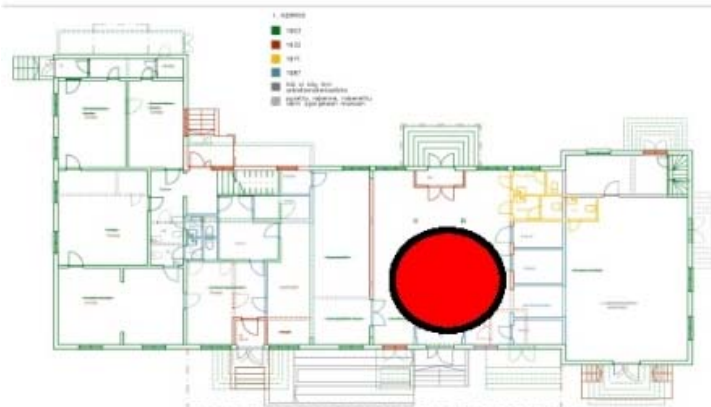
Pohjakuvien perusteella voi havainnoida tiloissa tapahtuneita muutoksia. Pohjakuvat ovat tarkemmin esiteltyinä NAC Arkkitehtien laatimassa selvityksessä rakennushistoriasta.

3.1 Odotusaula

Odotussalin on koko rakennuksen suurin ja korkein huonetila. Tilan seinien alareunassa kiertää puolipaneeli ja katto on paneloitu. Samoja piirteitä on ilmeisesti ollu myös ravintolasalissa. Yleisötilojen väritys on ollut yleensä monipuolisempaa, kuin muualla rakennuksessa. (Rautatierakennukset. Korjausohjeet II.MV 2003 pdf). Yleisötiloissa oli yleensä puolipaneeli, jonka yläreunassa oli profiloitu vaakalista. Seinien yläosa oli maalattu tai tapetoitu. Lattiat olivat lautta tai linoleumia. (Rautatierakennukset. Korjausohjeet I.MV 2003 pdf).

Kemin asemalla odotusaulan pinnat ovat suhteellisen uusia. Ainoastaan katossa on nähtävillä sekä uusia, että vanhoja osia. Aulan katossa keskellä on neljän pilarin varassa oleva katosrakennelma, josta kaksi pilaria on tehty myöhemmin. Seinäpinnat ovat uusia ja levytettyjä ja seiniä kiertävässä sormipaneelissa on havaittavissa vain nykyinen värikerros.

Aulaa on kunnostettu ainakin vuosina 1971 ja 1987. Odotusaulan katossa on merkillepantavaa huomattavat korkeuserot eri kattopintojen välillä. Korkein katto-osuus on aulan kaupunginpuoleisella sivulla. Tämä katto- osuus edustaa vanhempaa panelointia. Katossa on friisiosalta lähtevät, ylöspäin kapenevat nurkat jotka muodostavat yhtenäisen paneloidun kattokokonaisuuden. Katto on tällä hetkellä ainoa odotustilan osa, jossa voi saada jonkinlaista tuntumaa tilan varhaisiin vaiheisiin.



Yleisnäkyä odotusaulaan.



Lasitettu katon keskiosa ja puuristikko sekä oikealla vanhaa paneelikattoa, joka on muuta tilaa korkeammalla.

Näkymä etelään. Lasiovien takana on aiemmin sijainnut lipunmyyntitilat. Nykyisin tiloja käytetään joogakouluna. Oikealla tuulikaappi.



Valkoinen laakaovi muutettu vuoden 2014 jälkeen. Oven takaisessa tilassa on nykyisin siivouskaappi, jonka väritys sama kuin odotusaulassa; paneeliosa ja tapetoitu seinän yläosa.



Wc 1.2.3. ja tavaratila. Matkatavaratilan takaseinän metallisen oven takana on kampaamo, jonne on kulku radan puolelta.



Odotusaulan muovimattoja. Aulassa on käytetty erivärisiä muovipintaisia mattoja. Lattian keskiosa on vaalea ja reunoja kiittää 40cm leveä tummempi mattokaista. Lisäksi lippuautomaatin alle on asennettu täysin poikkeava matto.



Odotusaulan nykyiset värit



Katto valkoinen



Holkkalista harmaa NCS s 2502-B



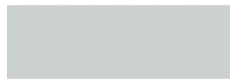
Seinä persikan värinen tapetti
NCS s 1020-Y30R



Paneelin ylälista oranssi, myös lasiovissa
NCS s 2040-Y50R



Paneelin alapuolen lista NCS s 2020-Y50R



Sormipaneeli siniharmaa, myös ovissa
NCS s 1502-B



Jalkalista harmaa NCS s 4502-G

Keskiosan pilareiden päällä on reunoistaan profiloitu
levymäinen katos, jossa lasiruudut keskellä.



Katoksen tasainen osuus persikka
NCS s 1010-Y50R



Profiloitu reuna ja lasien kehukset
NCS s 2502-B



Penkit

1. Punainen NCS s 3060-R10B
2. Valkoinen
3. Ruskea



Seinät

Seinät ovat levytetyt ja pintakerroksia on vain nykyinen esillä oleva vaihe.

Katto



1. Tumman ruskea



2. Vaalean ruskea



3. Vaalean ruskehtava



4. Valkoinen

Valkoiseksi maalatun paneelikaton värimaailma on aiemmin ollut ruskehtava. Katon tasaiset alueet ovat olleet vaalean ruskeat ja listoitusta on korostettu oletettavasti tummemman ruskealla.





Vanhoja pohjapiirustuksia. Vasemman tarkka vuosiluku ei tiedossa. Oikealla piirustus vuoden 1971 muutoksista. Kemin rakennusvalvonta.

Lipunmyyntitila nykyisin.



3.2 Lipunmyynnin tilat ja toimisto

Odotusaulan vieressä on tila, joka toimi vielä 2014 lipunmyyntitilana. Aiemmin tila on ollut mm. toimistohuoneena. Rakennuksen tällä osalla on tapahtunut hyvin paljon muutoksia niin tilojen, kuin pintojenkin suhteen. Väliseinien ja kulkureittien paikat ovat muuttuneet siinä missä käyttötarkoitus ja pintakäsittelytkin.

Muutospiirustuksessa toimistotila sijoittuu lipunmyyntitilan alueella, tosin huoneen eteläseinän osalla on muutoksia. Vuoden 1971 kuvassa tilassa on arkisto ja tuulikaappi.

Lasitettujen ovien takana oli aiemmin lipunmyynti. Tilat ovat nykyisin terapia- ja koulutustiloina. Koko huonetila on maalattu valkoiseksi. Ainostaan holkkalistoissa on harmaa maalikerros.



Rakennuksen ulkopuolen ovesta on päässyt sisälle toimistotiloihin, jossa on toiminut mm. telekonttori. sisäänkäynti on nähtävissä vasemmanpuoleisessa valokuvassa, joka on rajattu ulko-oven sijainnin mukaan.

Oikeanpuoleisessa sisätilakuvassa on nähtävissä alkuperäistä konttorinäkemää 1910-luvulta. Huomion arvoista ovat puolipaneelit ja tapetoidut seinät sekä peiliovet.

Nykyinen tila on muuttunut niin kooltaan kuin muodoltaan, väliseinämuidoksien vuoksi. Aiempaa konttoritilaa on vaikea hahmottaa. Nykyisin seinät ovat valkoiseksi maalattua levyä ja lattialla on harmaa muovimatto.



Kemin historiallisen museon valokuva-arkisto.



26.12.1912 Konttorinäkemä Kemijoki asemalta. Kuvaaaja Bruno Gustafson. Timo Salmisen kotiarkisto.

Toimistotilat nykyisin.





Kuvat vasemmalta oikealle. Pihan puoleista kapeaa keittiötilaa vasemmalla, jossa on rintapaneeli, levytetyt seinät, muovimatto sekä vanha ovi ullakolle. Ullakolle johtavien rappusten alla on kaappitila, jossa on 1950-luvun pintoja. Komero rappusten alla on maalattu vihertävän harmaaksi. Pintamateriaalit ja listat viittaavat 1940-50-luvulle.



3.3 Tavarasäilytyksen entiset tilat

Nykyisen *Pienen Hiushuoneen* ja entiset tavarasäilytyksen tilat ovat melko kookkaat. Avaraan tilaan on matalilla väliseinillä rakennettu eräänlainen koppi, jonka sisällä on talotekniikkaa ja pääsy rappusten alla olevaan komerotilaan. Rajatulla alueella on edelleen 150 cm korkea rintapaneeli, jonka ylälista edustaa vanhempaa listamuotoa. Kampaamon takaa länsiseinältä pääsee kapeaan keittiötilaan, jossa on ikkuna länteen. Kapean tilan pohjoisseinällä on käyntiovi vintin portaisiin. Ovi on vanhaa mallia.





Paneelin värejä sermin takana huoltotilassa

1. NCS s 1020-G40Y
2. Keltainen NCS s 3020-Y30R
3. Kellertävän harmaa
NCS s 2010-Y50R



Paneelin uudempi ylälista nyt 2019

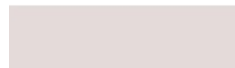
Oranssi NCS s 3040-Y50R



Paneeliosuus harmaa
NCS s 2010-Y50R

Paneelin vanha lista

1. Keltainen
NCS s 2020-Y30R
2. Vaalea vihertävän harmaa
NCS s 1020-G40Y
3. Vihertävän harmaa
NCS s 2005-G80Y
4. Vaalea nykyinen
NCS s 1002-R



Komeron seinät

NCS s 2005-Y80G
värimallia hiukan vihertävämpi.



Paneelien väri on nykyisin muualla tilassa sininen

Oven värit



NCS s 2005-G80Y harmaa
kokonaan vintin puolella.



NCS s 2502-G siniharmaa

Valkoinen



NCS s 5020-Y10R
kehys tummempi maalattu



*Pingotetun pahvin struktuuria
rappusten alla olevassa komerossa.*





Kuvassa remonttia vuonna 1987. Seinäpinnat ovat riisuttu ennen uusia pintamateriaaleja.
Kuva. Rautatiemuseon valokuva-arkisto

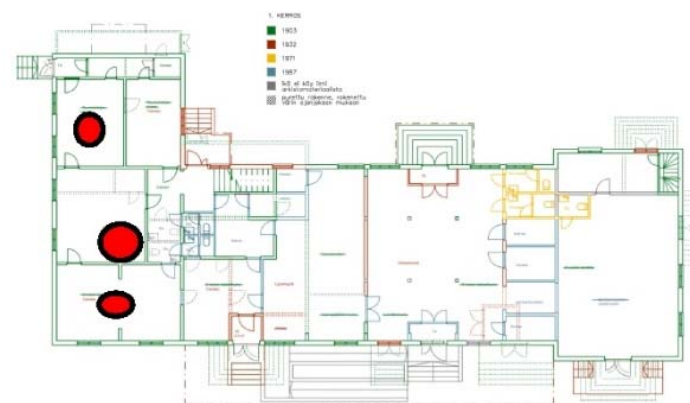


3.4 Eteläpäädyn toimistotilat

Eteläsiiven entiset toimistotilat ovat kauttaaltaan levytettyjä. Väliovet ovat eri-ikäisiä laakaovia. Lattioissa on muovimatot. Osa toimistotiloista on maalattu yrityksiä varten vuonna 2018.

Tilat nykyisin käytössä erilaisilla yrittäjillä.

<https://www.lapinkansa.fi/lounaislappi/kemin-hyvinvointiasema-pian-auki-viisi-naisyrittajaa-siirsi-yrityksensa-kemin-vanhan-asemarakennuksen-tiloihin-2827814/>





Välioven kahva viittaa 1940-50-luvulle.



Vasemmalla avattua lattiiaa. Oikealla nähtävillä kitin sävyistä paneelikattoa koolausten ja putkistojen yläpuolella.

Yksi toimistohuoneista oli kattovuodon takia osittain riisuttu sisäverhouksista. Katossa koolauksien yläpuolella on vaalea helmiponttipaneeli, seinien levytysten ja villan alta on paljastunut riisuttua hirsiseinää, jossa on havaittavissa yksittäisten pahvinaulojen alle jääneen pieniä tapetin paloja. Laakaoven kahva viittaa 1950-luvulle, levytykset, alas laskettu katto ja ikkunoiden sisäpuolen uusiminen viittaavat 1980-luvulla, jolloin rakennuksessa tehtiin remonttia. Tällöin myös poistettiin uunit.



Seinät ovat koolatut, villoitetut ja levytetyt. Pinnat on tarkoin puhdistettu aiemmista pintakäsittelyistä. Levyn alta paljastuneessa hirsipinnassa on pienien paperijäämien lisäksi, havaittavissa aukkomuutos.





Kuvia porrashuoneesta. Kaide vaikuttaisi olevan edelleen alkuperäinen. Ovissa ja osalla seiä on muutoksia.

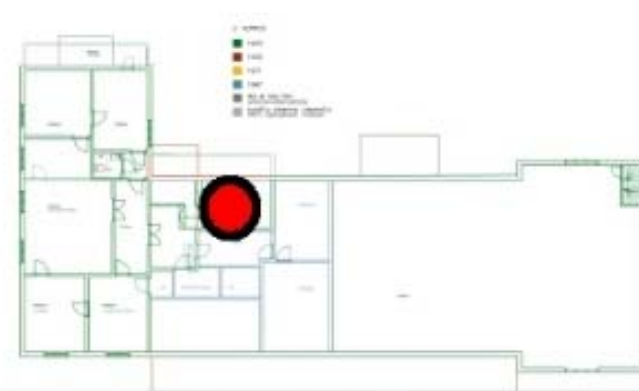
3.5 Porrashuone

Porrashuone on helmi muiden tilojen joukossa. Tästä tilasta on edelleen todennettavissa 1900-luvun alkupuolen vaiheita. Katon- ja seinien helmiponttipaneelit ovat valtaosaltaan vanhoja ja niistä voi vielä löytää useita värikerroksia. Syökyosan sisemmällä kauttaaltaan paneloidulla seinäpinnalla on havaittavissa viivamaalaus noin metrin korkeudessa. Viiva on vahvuudeltaan 1.5cm. Varhaisimmassa löydetyssä väryksessä seinän yläosan ja alaosan maalipinnat poikkeavat toisistaan. Nykyisin seinä on yksivärinen. Lattialla on nykyisin muovimatto ja tämän alla vaikuttaisi olevan lastulevy, jonka voi nähdä portaiden päädyissä.

Porrashuoneesta pääsee sekä rakennuksen keskiosaan, että eteläpäädyn huoneistoihin. Porrashuonetta on kavennettu 1930-luvun remontissa, tästä huolimatta sekä takaseinä, että kaide vaikuttaisivat olevan alkuperäisiä. Porrashuoneessa on edelleen alkuperäisiä mm. syökyosan katto, seinät, ikkuna ja kaide. Itse porraskelmat on ryhdistetty lastulevykotelolla ja muovimatolla.

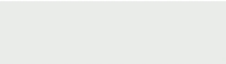




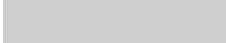


*Yksityiskohtia porrashuoneesta.
Lattialla on paksu muovimatto ja portaiden reunoja vahvistavat muoviset listat.*







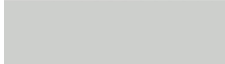




Nykyinen väritys

Todennäköisesti 1900-luvun loppupuolelta.
Yleissävyltään porrashuone on siniharmaa.

	Katto NCS s 0502-G
	Seinät NCS s 1502-G
	Kaide NCS s 5040-Y70R
	Jalkalista NCS s 3502-Y (lista uusittu)
	Muovimatto harmaa muraalikuviainen kuviot:
	NCS s 2502-G
	NCS s 1502-G
	NCS s 0530-B

Seinien väritys aikakausittain

Paneloitu helmiponttipaneelilla ja maalattu öljymaalilla. Vanhimmissa maalausvaiheissa seinät on jaettu koristeraidalla yläosaan ja paneeliosaan. Puolentoista sentin levyinen koristeraita kulkee 150cm korkeudessa

	1930-luku
	1. Seinän yläosa NCS s 2020-Y30R
	1. Koristeraita NCS s 5030-Y40R
	1. Seinän alaosa NCS s 2030-G30Y
	1940-1980 ajalla
	2-4. Valkoinen NCS s 0502-Y
	1980-2000 ajalla
	5. Nykyinen harmaa NCS s 1502-G
	Kaide
	1. 1910-luku Punainen NCS s 3060-R10B
	2. 1930-1940 ajalla vihertävän ruskea NCS s 5040-Y10R
	3. 1940-1980 ajalla siniharmaa NCS s 5502-B
	4. 1990-2000 ajalla punaruskea NCS s 5040-Y70R



Poistetun paneloinnin alta näkyi maalausrajoja ja jäänteitä paperoinneista.



Näkymä ylätasanteen pintamateriaaleista riisuttuun nurkkaukseen. Katossa ja takaseinällä uudehko panelointi. Sivulla panelointi oli vanhempi. Seinillä oli jäänteitä aikaisemmista pintakäsittelyistä..

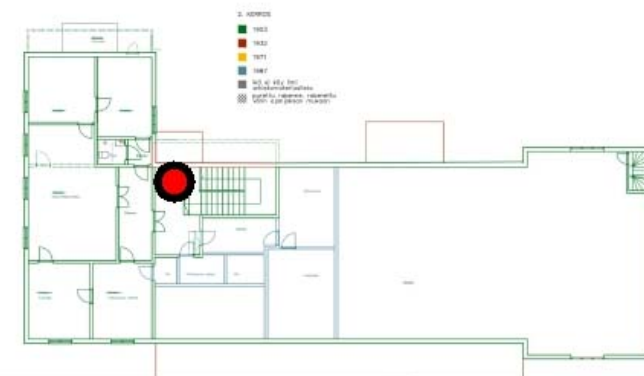


Lattiarakenne oli nähtävissä avatulta osuudelta.
Ylhäältä lukien:

1. Muovimatto
2. Kovaleyy
3. Maalipinta
4. 50mmx200mm pontattu lattialankku
5. Tervapaperi
6. Täyterkerros
7. Aluslaudoitus

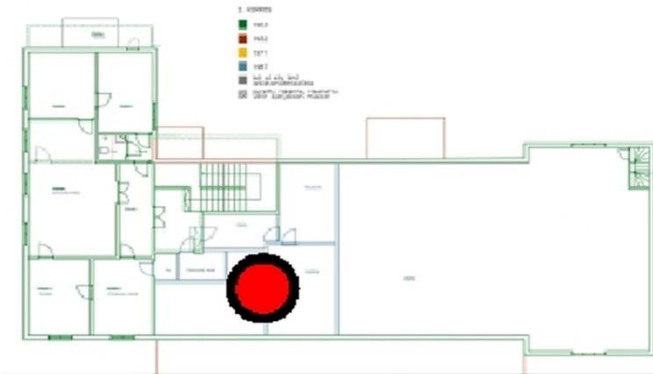
Ylätasanne

Tasanteella, kaiteen takana panelointeja oli avattu. kosteusvaurion vuoksi Tilan eteläpuoleisen hirsiseinän kohdalla saattoi havaita paneelin uusitun ja seinän olleen aikaisemmassa vaiheessa pahvitetun ja tapetoidun. Valitettavasti aikaisempien remonttien yhteydessä pinnat oli tarkoin puhdistettu aiemmista materiaaleista ja vain pieni paperin/pahvin pala oli jäänyt naulausten alle. Nupirivistöjä oli kahdella eri korkeudella. Lännen puoleisella seinällä oli vanhan paneloinnin alta nähtävissä vanha aukkomuutos, jossa tilkkeenä oli käytetty tiukkaan painettua rivettä. Myös lattianrakenne havainnollistui lattiaan tehdystä aukosta. Ikkunaseinällä ei ollut tapettijäämiä. Panelointi oli vanhaa ja lisätty seinälle ilmeisesti 1930-luvun muutoksen yhteydessä.



3.6 Yläkerran tilat ja ullakko

Aiemmin toimistotiloina olleet yläkerran huonetilat olivat otettu joogasalikäyttöön. Seinät ja katot ovat levytettyjä ja lattioilla on muovimatot. 1980-luvun laajamittaisten korjaustöiden jälkeen on tehty vain pieniä pintojen uusimisia.



Joogastudion tiloja.

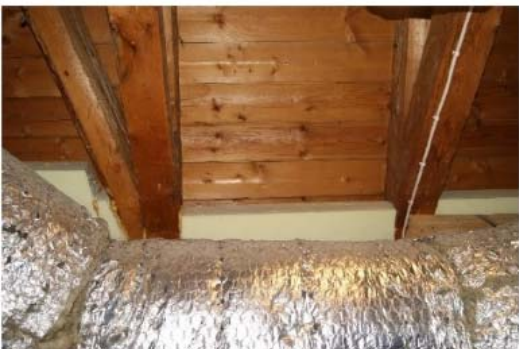


Yläkerran lattialistaa, levyseinää ja muovimattoa. Materiaalit toistuvat yläkerran tiloissa.





Ullakkoa ja huoltotiloja



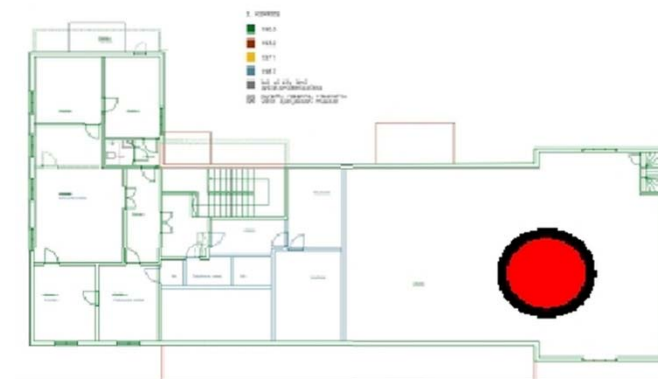
Pohjoispäädyn ullakko



Yläkerrassa olevissa huoltotiloissa toistuu sama muovimatto, kuin muuallakin yläkerrassa. Seinäpinnat ovat pääsääntöisesti valkoiseksi maalattuja levypintoja.

Portaikon yläpäästä avautuu avoullakko. Ullakkotilan päädyissä on ikkunat; kolme viisikulmaista, yläosasta teräväkulmaista ikkunaa, joiden väritystä ei ole muutettu. Ikkunamuoto on säilynyt aiemmasta julkisivusta. Pokien alkuperäisyyttä on vaikea arvioida. Ne ovat joko rakennusaikaiset tai vuoden 1933 julkisivuremontista. Väritys pokan sisäpuolella on NCS s 6005-g80y/Vihreämpi, kuin kartan sävy. Karmit ovat vaaleat NCS s 1002-Y. ikkunoiden helat viittaavat 1900-luvun alkupuolelle.

- Ikkuna
NCS s 6005-Y80G
- Ikkunan pieli
NCS s 1002-Y



4 Lopuksi

Väritutkimus toteutettiin alkusyksystä 2019 sekä paikalla tutkimassa rakennusta ja keräämässä näytteitä, että työtiloissa.

Värianalyysin tärkein lähde on yleensä rakennus itse ja valitettavaa on, ettei aseman koko elinkaaren ajalta ole paljoa säilyneitä väripintoja. Rakennus on kokenut laajoja muutoksia ja näissä yhteyksissä on pintamateriaaleja vaihdettu ja vanhoja poistettu.

Julkisivujen vuoraus vaihdettiin 1930-luvulla ja sisätiloissa tehtiin perustavaa laatua oleva saneeraustyö vuonna 1987.

Ulkopintojen osalta värikerrokset tutkittiin niin, että 1930-luvun kerrostumat ovat vanhimmat ajoitetut kerrokset. Sisätiloissa on aivan satunnaisissa kohdissa säilynyt alkuperäisiä pintamateriaaleja. Aulan vanha katto-osuus lienee alkuperäinen. Myös porrashuoneen kaiteessa on viitteitä alkuperäisyyteen ja yksi ovi rakennuksen pohjoispuolen tiloissa lienee alkuperäinen. Muiden pintojen osalta on nähtävissä enemmän muutoksia.

Varikerroksia on tallennettu mahdollisuuksien mukaan rakennuksen eri tiloista. Värit on myös pyritty ajoittamaan lähelle maalausajankohtaa.

5 Lähteet

Lapin Kansa <https://www.lapinkansa.fi/lounaislappi/kemin-hyvinvointiasema-pian-auki-viisi-naisyrittajaa-siirsi-yrityksensa-kemin-vanhan-asemarakennuksen-tiloihin-2827814/>

Rautatierakennusten korjausohjeet .1-6 1998 Museovirasto <https://www.museovirasto.fi/uploads/Arkisto-ja-kokoelmapalvelut/Julkaisut/varitysohjeet.pdf>

Suomen ympäristö 15/13 Meren ja teollisuuden kaupunki Kemin kulttuuriympäristöohjelma 2013. Ympäristöministeriö https://www.ymparisto.fi/FI/Ajankohtaista/Julkaisut/SY152013_Meren_ja_teollisuuden_kaupunki

<https://yle.fi/uutiset/3-7301481> 16.6.2014

Sennatti