

# Laukaan vankila

2019

Maa-alueiden arkeologinen inventointi

Laukaa



ARK—BYROO

**Tilaja:** Senaatti-kiinteistöt

**Tilajan edustajat:** Asko Taskila, myyntipäällikkö

/

**Konsultti:** Arkkitehtitoimisto Ark-byroo oy, Kustaankatu 3, 00500 Helsinki,  
[info@arkbyroo.fi](mailto:info@arkbyroo.fi), [www.arkbyroo.fi](http://www.arkbyroo.fi), +358 50 574 8710

/

**Työryhmä:**

Heini Ynnilä, arkeologi, vastaava tutkija

Tiina Mikkanen, arkeologi

Tuuli Ollikainen, graafikko

/

**Etukannen kuva:** Pernasaaren koulukoti 26.7.1948. Ilmavoimien kuvakokoelma, Sotamuseo.

/

**Suoritusajankohta:** Syys-marraskuu 2019.

Työ on luovutettu 8.11.2019

/

**ISBN:**

978-952-368-024-1 (nid.)

978-952-368-025-8 (PDF)

/

© Arkkitehtitoimisto Ark-byroo

**Asiasanat:** Arkeologinen inventointi, Laukaa, Keski-Suomi

# Sisällys

<b>TIIVISTELMÄ</b>	<b>2</b>
<b>ARKISTO- JA REKISTERITIEDOT</b>	<b>3</b>
<b>1. JOHDANTO</b>	<b>4</b>
1.1 Kohde	4
1.2 Tehtävä	4
1.3 Tutkimuksen kulku	6
1.4 Raportin rakenne	6
<b>2. INVENTOIDUT ALUEET</b>	<b>7</b>
2.1. Kuusisaari	8
2.2 Karhuvuori	10
2.3 Lapinlampi	12
2.4 Vuontee	13
<b>3. KOHDEKUVAUKSET</b>	<b>22</b>
<b>4. YHTEENVETO</b>	<b>29</b>
<b>LÄHTEET</b>	<b>30</b>

# Tiivistelmä

---

Keski-Suomessa Laukaalla sijaitsevan Laukaan vankilan 367 hehtaarin kokoisella maa-alueella suoritettiin arkeologinen inventointi, jonka tarkoituksena oli sekä tarkastaa vanhat tunnetut muinaisjäännekohteet että etsiä aktiivisesti uusia. Työ tehtiin tilanteessa, jossa Senaatti-kiinteistöt ovat myymässä kohdetta ja arkeologinen perusinventointi pohjustaa tulevan maankäytön suunnittelua.

Alueelta on aiemmin tunnettu kaksi muinaisjäännekohteita, kivikautinen asuinpaikka ja hiilimiilu, jotka tarkastettiin ja löydettiin uusi hiilimiilukohde vanhan lähistöstä. Kolmas alueen muinaisjäännekohteeseen entuudestaan merkitty kohde, 1600-luvun rahan irtolöytöpaikka, tarkastettiin ja todettiin, että irtolöytö ei liity kiinteään muinaisjäännekohteeseen.

Toiseksi uudeksi kohteeksi merkittiin vankilan piha-alueelle sijoittuva kohde, jossa historiallisten karttojen tarkastelun ja inventoinnissa toteutetun koe-kuopituksen perusteella on todennäköisesti säilynyt asutuksen varhaisempia kulttuurikerroksia. Kolmanneksi kohteeksi merkittiin alueen vesi- ja tiereitit, jotka ovat säilyneet käytössä huomattavan pitkään.



# Arkisto- ja rekisteritiedot



↑ Laukaan vankila sijaitsee Laukaan keskustan eteläpuolella. Vankila-alue on merkitty karttaan punaisella pisteellä. Vankilan maat sijaitsevat vankilan länsi-, pohjois-, ja koillispuolella. MML.

Kiinteistötunnus: 410-411-1-16

Alueen laajuus: 367 ha

TM35-lehdet: N44L

Tunnetut muinaisjäännöskohteet ja niiden keski-koordinaatit ETRS89-TM35FIN:

Lapinlampi 1, muinaisjäännösrekisteritunnus 1000017714; koordinaatit P 6910798 / I 448120

Lapinlampi 2, muinaisjäännösrekisteritunnus 1000018866; koordinaatit P 6910740 / I 448250

Vuontee Pernasaari, muinaisjäännösrekisteritunnus 100032692; koordinaatit P 6910041 / I 446854

Uudet kohteet:

Lapinlampi 3, koordinaatit P 6910766.82 / I 448191.10

Vuonteensalmi 1, koordinaatit P 6909793.50 / I 446644.10

Vuonteensalmi 2, koordinaatit P 6909890.00 / I 446553.90

## TÄMÄ TUTKIMUS

Tutkimuksen laatu: Inventointi

Tutkimuksen toteuttaja: Ark-byroo oy

Tutkimuksen tilaaja: Senaatti-kiinteistöt

Kenttätöaika: 22.10.-23.10.2019

Resurssit: 110 h

## AIEMMAT TUTKIMUKSET

Mikroliitti, 2010. Laukaa, Vuontee-Savio, ranta- ja kyläyleiskaava-alueen muinaisjäännösinventointi 2010.

# 1. Johdanto

## 1.1 Kohde

Laukaan vankilan kiinteistöön 410-411-1-16 kuuluu 367 ha maapinta-alaa, joka on ajettu viiteen palstaan. Nämä viisi palstaa sijaitsevat neljässä osassa Vuonteen ja Salmelankylässä, Leppäveden tuntumassa, Laukaan kunnassa. Neljään osaan kuuluu Kuusisaari (104 ha), joka on harvaan asuttu, peltotilkkujen ja metsäalueiden täplittämä saari. Pinta-alallisesti suurin (205 ha) on metsäinen Karhuvuoren alue Mataroisen ja Torronselän välissä. Kolmas alue on metsäinen, hiekkaharjun hallitsema Lapinlammen alue (16 ha). Neljäs alue muodostuu Vuonteen peltoaukean ja Laukaan vankilan rakennetun ympäristön alueesta (41 ha). Näillä kahdella viimeksi mainitulla osalla sijaitsevat kiinteistön kaksi ennestään tunnettua muinaisjäännöstä sekä yksi irtolöytöpaikka. Vankilan rakennusten välittömästä läheisyydestä, viereisiltä kiinteistöiltä, tunnetaan myös muita muinaisjäännöskohteita.

Ennestään tunnettujen muinaisjäännöskohteiden ja alueelta olevan historiallisen lähdeaineiston perusteella vankilan alueella on ollut asutusta huomattavan pitkän ajan kuluessa. Kivikautinen asuinpaikka, Lapinlampi 2, on kivikautiselle kohteelle tyypilliseen tapaan hiekkaisella harjulla sijaitsevalla vanhalla rantaterassilla. Kyseessä lienee pienialainen ja lyhytaikainen asuinpaikka nuoremman kivikauden ajalta. Aivan vankilan maiden vierestä, vanhan Juntulan talon mailta, tunnetaan pronssikautinen asuinpaikka. Laukaan vankilaa edeltänyt Pernasaaren talo tunnetaan 1500-luvun puolivälistä alkaen kirjallisissa lähteissä ja vankilan pelloista löytynyt 1600-luvun raha, kertoo sekä asutuksen pitkäikäisyydestä vankilan mailla. Vankila-alueen nykyinen rakennuskanta edustaa 1800–1900-luvun asutusvaihetta. Tästä, olemassa olevasta rakennuskannasta on Ark-byroo laatinut 2019 kulttuuriympäristöselvityksen, jonka jatkeeksi arkeologinen inventointi on laadittu.

## 1.2 Tehtävä

Muinaisjäännösinventointi laadittiin osana prosessia, jossa vankilan toiminta on päättymässä ja valtio valmisteleekin kiinteistön myyntiä. Kulttuuriympäristöselvityksen laatimisen lisäksi kiinteistön luovutuksesta lausunut Museovirasto piti tarpeellisena muinaisjäännösinventoinnin suorittamista, jotta uudella omistajalla olisi käytettävissä ajantasaaiset tiedot kiinteistön arkeologisesta perinnöstä.<sup>1</sup>

<sup>1</sup> Museoviraston lausunto 7.3.2019, MV/8/05.01.02/2019.

→ Inventoitava alue koostuu Kuusisaaren, Karhuvuoren, Lapinlammen ja Vuonteen osa-alueista.

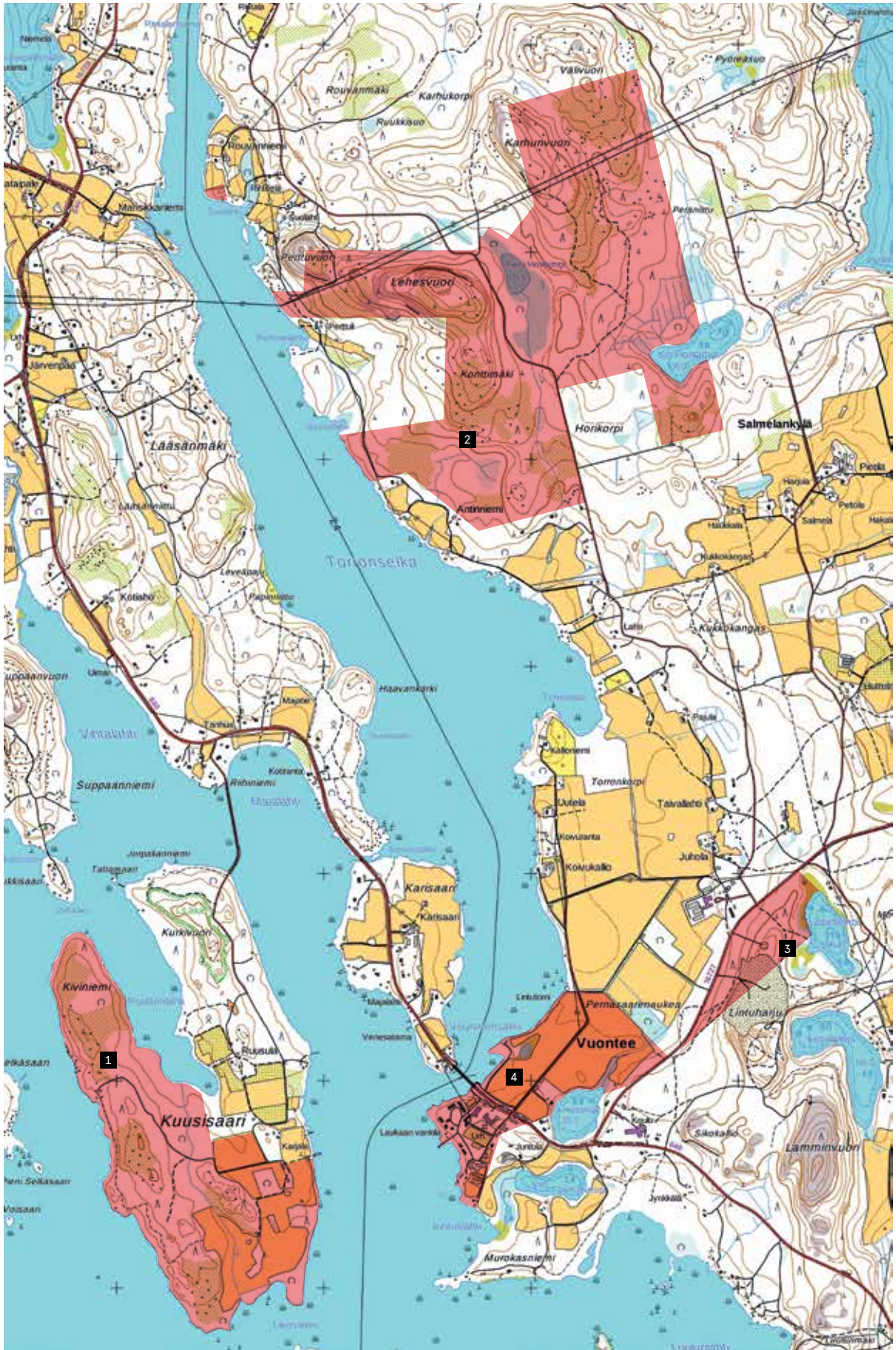
1 Kuusisaari

2 Karhuvuori

3 Lapinlampi

4 Vuontee





## 1.3 Tutkimuksen kulku

---

Työn aluksi käytiin läpi muinaisjäännösrekisterin tiedot, tutkimuskirjallisuus, Laukaan historiikit sekä alueelta olevat historialliset kartat. Kartoista keskeisiä olivat vuoden 1750–1751 pitäjänkartta ja vuoden 1801 isojakokartta.

Tutkimuskirjallisuuden ja muinaisjäännösrekisterin avulla tutustuttiin alueen tunnettujen muinaisjäännösten sijoittumiseen ja tunnistettiin inventoivalla alueella otolliset harjut, rinteet ja tasangot, joilta uusia muinaisjäännöksiä olisi todennäköisimmin löydettävissä.

Arkeologisessa inventoinnissa käytiin suurin osa inventoitavasta alueesta läpi kävelemällä. Vuonteen alueen korkealla hiekkaharjulla etsittiin merkkejä esihistoriallisesta asutuksesta. Vuonteen ja Kuusisaaren matalalle laskevat, kynnetyt pellot käveltiin ja tehtiin pintapoisuutta niillä alueilla, joilla oli ollut vanhempaa asutusta tai muuta maankäyttöä vanhojen karttojen mukaan. Uusien kohteiden etsimisen lisäksi vanhat kohteet tarkistettiin ja niiden tietoja täydennettiin mahdollisuuksien mukaan.

Kohteiden paikkatiedot mitattiin GeoXH 6000 gps-laitteella, jonka epätarkkuus on vähimmillään vain 10 senttimetriä. Kaikki kohteet valokuvattiin. Silmämääräisiä maastohavaintoja täydennettiin kairaamalla ohuita maanäytteitä. Vankilan pihamaalla tehtiin koekuopitusta ja koepistoja vanhemman asutushistorian tarkemmaksi tutkimiseksi. Työ suoritettiin hyvässä säässä myöhäissyksyllä, jolloin lehdet olivat karisseet puista ja näkyvyys maastoon oli hyvä.

## 1.4 Raportin rakenne

---

Inventointiraportissa on esitetty työn kulku ja tulokset alueittain. Luku kaksi käsittää aluekuvaukset. Kukin tutkimusalueen neljästä osasta on esitetty peruskartalla, sekä niiden tunnettu maankäytön ja asutuksen historia on kuvattu. Lopuksi on esitetty arkeologisen inventoinnin havainnot. Lukuun kolme on kerätty yhteen arkeologiset kohteet kohdekortteina. Raportin viimeinen luku, luku neljä, sisältää yhteenvedon.

Raportissa on pyritty helppolukuisuuteen, jotta raporttia on helppo käyttää maankäytön suunnittelussa. Tällöin myös entuudestaan tunnetut muinaisjäännös-kohteet on kuvattu kohdekortteina. Museoviranomainen tulee viemään uudet kohteet muinaisjäännösrekisteriin, jolloin ne saavat yksilöllisen kohdenumeron ja niiden status tarkentuu joko muinaisjäännös-kohteeksi tai muiksi kulttuuriperintökohteiksi.

Tässä työssä historiallisia lähteitä on referoitu 1500-luvulta 1800-luvulle. Myöhempää historiaa on käsitelty tarkemmin vastavalmistuneessa kulttuuriympäristöselvityksessä.



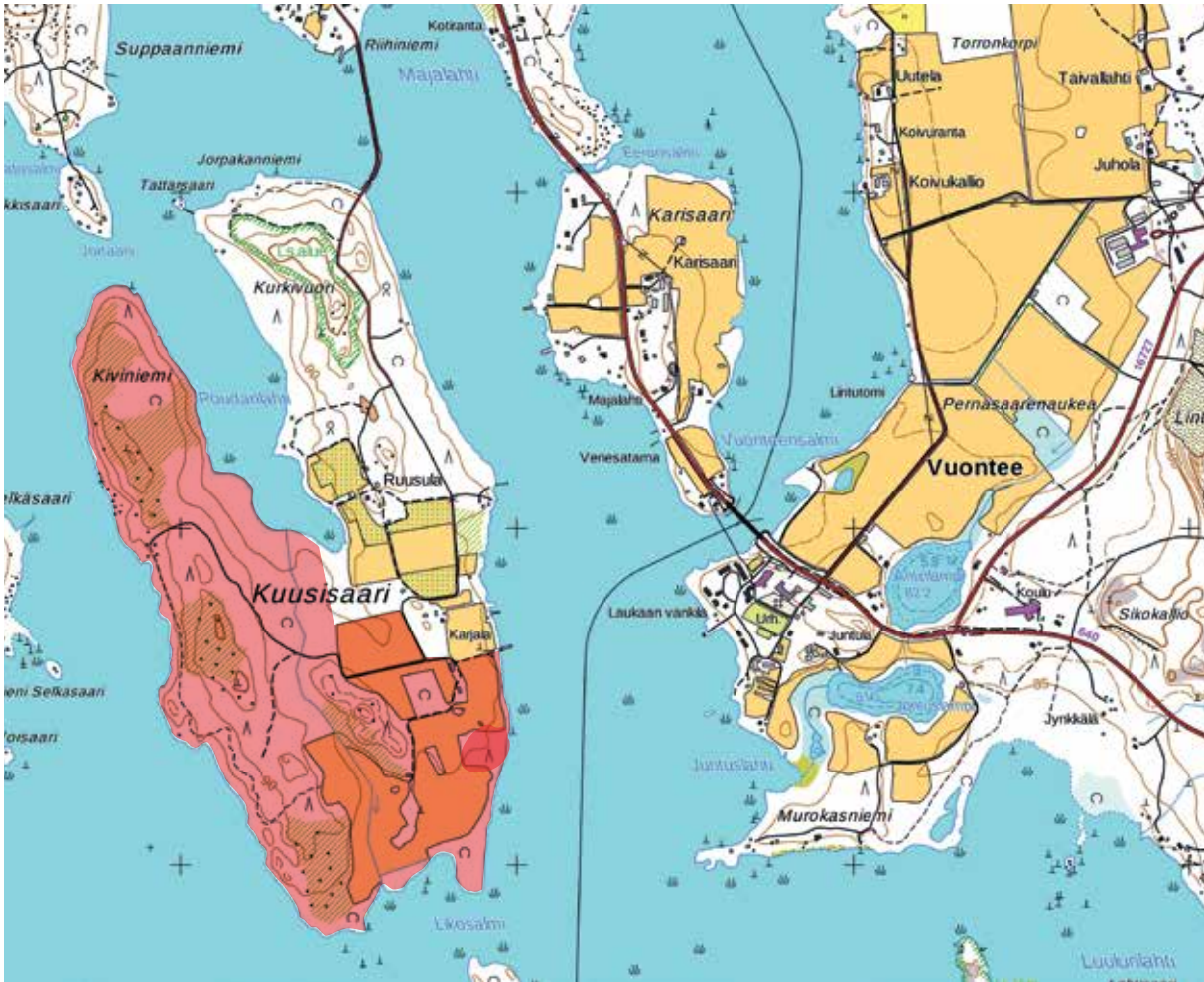
## 2. Inventoidut alueet

---

Laukaan vankilan maat jakautuvat Leppäveden ympäristöön neljälle alueelle. Inventoinnissa erotettiin eri alueet omiksi kokonaisuuksikseen: Kuusisaaren, Karhuvuoren, Lapinlammin ja Vuonteen alue. Alueiden maasto vaihtelee suuresti ja varsinkin inventointialueen pohjoiset osat eroavat paljon eteläisistä. Pohjoisosissa maasto on hyvin kallioista ja kivistä ja korkeuserot ovat suuria. Inventointialueen eteläosat ovat matalia, melko tasaisia rantaterasseja. Suurelta osin ne on raivattu pelloiksi.

- ↓ Vankilan alueet kattavat Kuusisaaren eteläosan. Kuusisaaren itärannalla havaittiin tummanpunaisella merkityllä alueella puutarhakasveja. Nykyisin metsäisenä saarekkeena erottuvalla alueella on ollut laidunmaata ja mahdollisesti rakennuksia.

## 2.1. Kuusisaari



### YMPÄRISTÖN KUVAUS JA KIRJALLISTEN LÄHTEIDEN ANTAMAT TIEDOT

Kuusisaaren eteläosat ovat tasaista, alavaa maata, jotka ovat tällä hetkellä peltolina ja peltojen väleihin jää metsäisiä peltosaarekkeitä. Kuusisaaren Kiviniemessä maasto nousee korkeammaksi ja varsinkin Kiviniemen länsiossa on kivikkoista rинnettä. Kiviniemen itäranta laskee loivasti Poudanlahteen. Rinne on sammaleinen ja siinä kasvaa nuorehkoja havupuita.

Leppäveden Kuusisaarella on ollut historiallisten lähteiden perusteella talo ennen vuotta 1560.

Talo on siirretty pois Kuusisaaresta, kun saari on siirrytynyt Pernasaaren jakokunnan haltuun.<sup>2</sup> 1700-luvun kartoissa Kuusisaareen ei ole merkitty talon paikkaa.<sup>3</sup> 1800-luvun karttoihin on inventointiin kuuluville alueille merkitty muutamia niittyjä.<sup>4</sup>

2 Berndtson 1986, 102.

3 Laukaa Pitäjänkartta, 1750–1751. JYX.

4 Isojakokartat Pernasaaresta vuosilta 1801 ja 1866, KA.



↑ Kuusisaaren länsirannalla on peltosaareke, jossa kasvaa paljon villiintyneitä herukkapersaita ja muita puutarhakasveja.

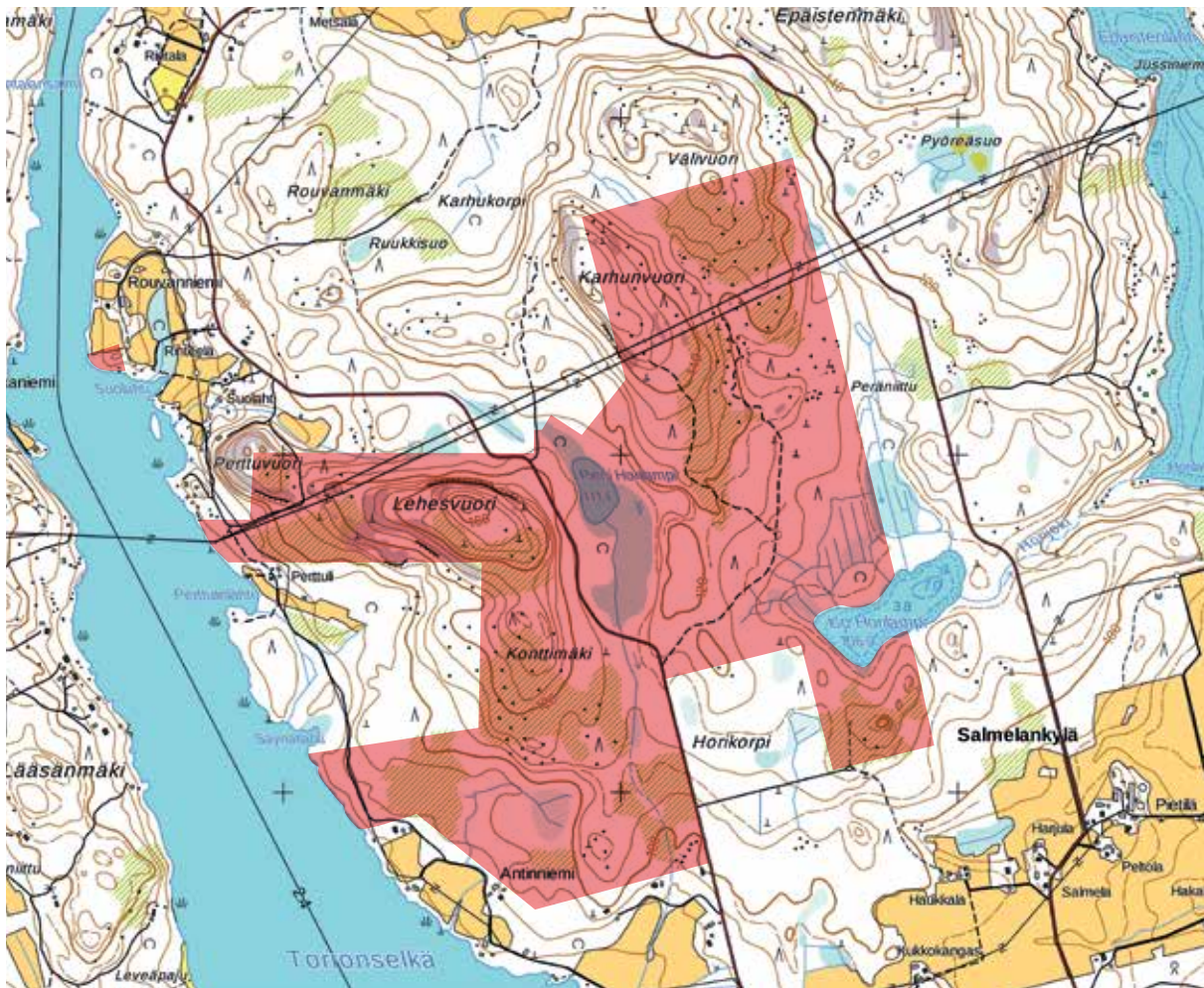
### INVENTOINTIHAVAINNOT

Kuusisaaren etelä- ja länsirannan pellot oli kynnetty, joten inventointia tehtiin kulkemalla pelloilla ja etsimällä esinelöytöjä maasta. Pelloissa ei havaittu jäänteitä varhaisemmasta asutuksesta. Saaren länsirannalla sijaitsee metsäsaareke, jossa kasvaa paljon herukkapersaita ja muita puutarhakasveja. Aluetta tutkittiin maakairan avulla, mutta saarekkeesta ei löydetty selkeitä kulttuurikerroksia tai merkkejä mahdollisista rakennuksista. Alue on todennäköisesti kuitenkin ollut puutarhana tai pihana aikaisemmin, tai sinne on levinnyt kasveja lähellä sijainneesta puutarhasta. Tässä metsäsaarekkeessa oli selvästi erotettavissa rannanpuoleinen kaistale, jonka maasto oli vähäkivinen ja se oli ollut suht hiljattain vielä laidunmaana. Ylemmällä rinteessä oli enemmän kiviä. Vastaavia, metsittyneitä laidunmaita havaittiin myös muissa Kuusisaaren metsäsaarekkeissa. Saari on ollut Pernasaaren laidunmaana. Aina 1990-luvulle asti saaren kulki Pernasaaren tilakeskuksesta suora lossiyhteys.



↓ Karhuvuoren alue on inventointialueen pohjoisin ja kivikkoisin osa.

## 2.2 Karhuvuori



### YMPÄRISTÖN KUVAUS JA KIRJALLISTEN LÄHTEIDEN ANTAMAT TIEDOT

Karhuvuoren ympäristö on pinnanmuodoiltaan vaihtelevaa. Alueella on korkeita kalliisia mäkiä, joiden korkeus on yli 100 m merenpinnasta. Kivikkoiset mäet laskevat paikoin hyvin jyrkästi ympärillä oleviin järviin, jokiin tai lampiin. Iso Horilampi ja Pieni Horilampi ovat molemmat yli 100 m korkeudessa. Alueella erottuu selkeitä rantaterasseja, joiden törmät ovat täynnä suuria jääkauden kuljettamia lohkareita. Maisemaa hallitsevat Lehesvuoren ja Karhuvuoren jyrkkäsei-



← Lehesvuoren rinne laskee kohti Pientä Horilampea. Loivasti laskeva rinne on täynnä suuria kiviä.

näiset korkeat kalliit, jotka nousevat noin 160 metriä merenpinnan yläpuolelle. Karhuvuoren länsipuolella maasto laskee melko matalaksi, tasaiseksi rantatörmäksi. Ranta on hyvin kivinen ja siellä on nuorta kuusimetsää.

Historiallisten aineistojen perusteella aluetta on käytetty lähinnä eräalueena, jossa on metsästetty kalastettu, mutta sinne ei ole muutettu asumaan. 1700-luvulla Laukaan torppaluku kasvoi merkittävä tavalla ja uusia torppia perustettiin ennestään asumatomille alueille,<sup>5</sup> mutta Karhuvuoren alue jäi kivisyytensä takia asuttamatta. Kivinen ja kallioinen maasto ei ole otollinen viljelylle.

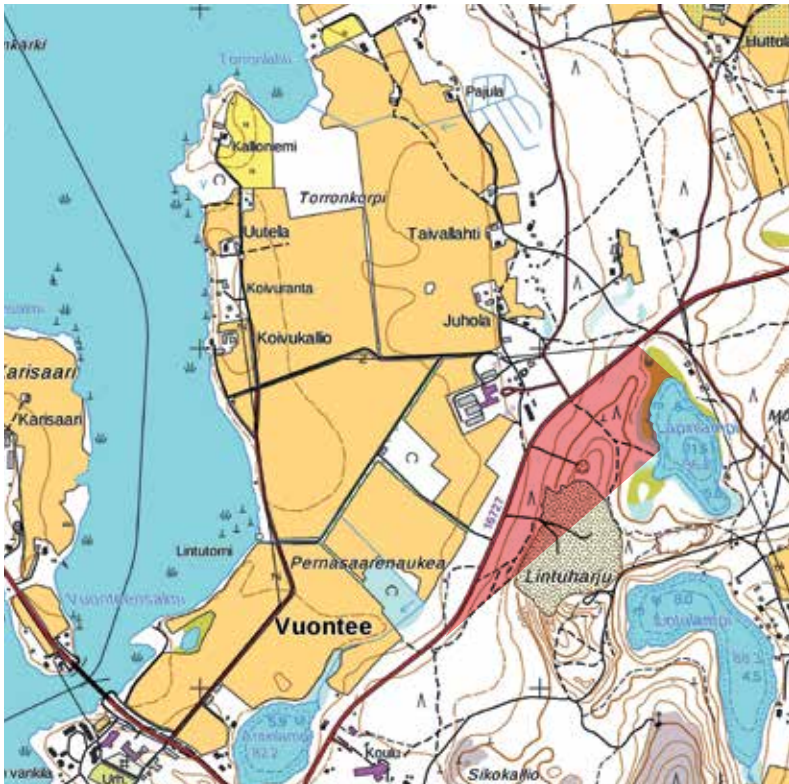
5 Berdtsen 1983, 210.

#### INVENTOINTIHAVAINNOT

Karhuvuoren alue käytiin läpi kävelemällä Ison Horilammen ja Lehesvuoren ympäristöissä, mutta alueelta ei löydetty merkkejä aikaisemmasta asutuksesta, vaikka karttatarkastelussa alueella vaikutti olevan useita esihistoriallisen asutuksen suosimia rantaterasseja. Ilmeisesti alueen kivisyyden vuoksi sitä ei ole asutettu esihistoriallisella ajalla. Viitteitä historiallisen ajan asutuksesta tai muusta toiminnasta alueella ei myöskään löydetty. Yhä edelleen alue on harvasti asuttu ja lähinnä metsätalousmaana.



## 2.3 Lapinlampi



← Lapinlammen alue on hiekkainen harju Tarvaalantien ja Lapinlammen välissä.

### YMPÄRISTÖN KUVAUS JA KIRJALLISTEN LÄHTEIDEN ANTAMAT TIEDOT

Lapinlammen alue on korkea hiekkaharju, jonka korkeus on noin 100–120 metriä merenpinnasta. Harjualue rajautuu Vuonteen peltojen ja Lapinlammen, Lintulammen ja Lamminvuoren väliselle alueelle. Harjun päälle on tehty melko suuria hiekanottopaikkoja, joten harjunlaki on melko rikkonainen. Alueelta ei ole viitteitä historiallisesta asutuksesta tai muusta ihmis-toiminnasta. Se on ilmeisesti ollut Karhuvuoren tavoin eränkävintialuetta. Harjulla on kuitenkin Karhuvuorta huomattavasti vähemmän kiviä. Maan pinnalle näkyy irtolohkareita vain siellä täällä.

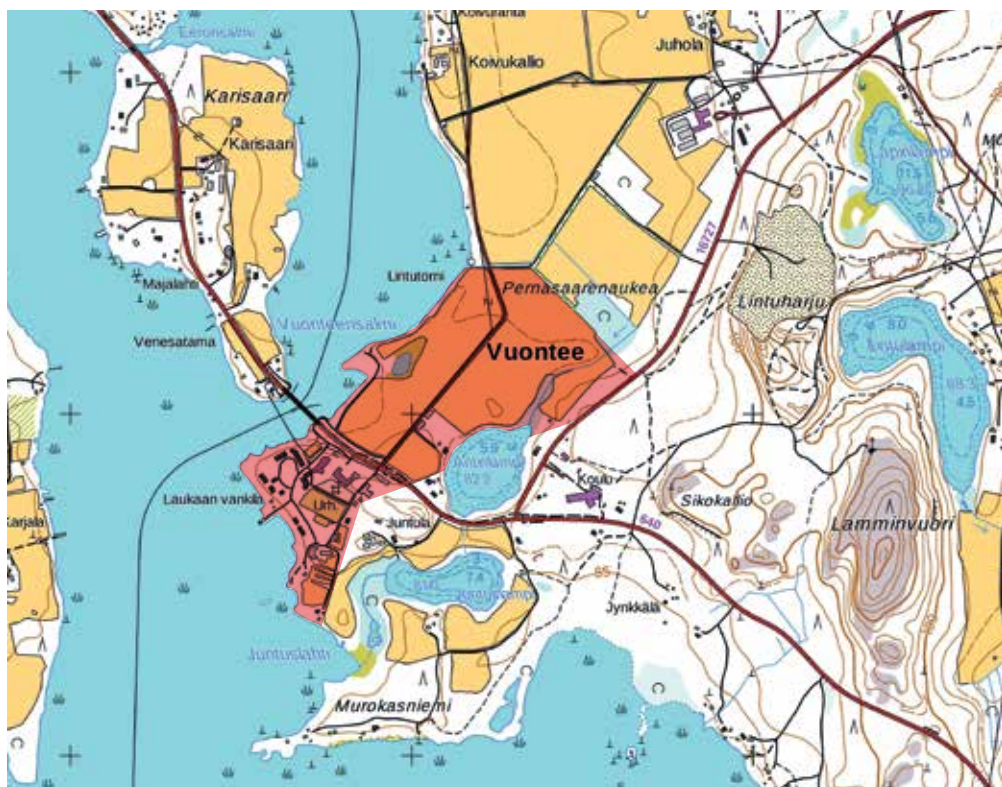
### INVENTOINTIHAVAINNOT

Lapinlammin harjualueella tarkastettiin kaksi tunnettua muinaisjäännettä ja löydettiin yksi uusi muinaisjäännettö.

Entuudestaan tunnettu kivikautinen asuinpaikka sijaitsee harjun rinteessä vanhalla rantaterassilla. Sen läheisyydessä sijaitsee kaksi historiallisen ajan hiihlimiilua, joista toinen on entuudestaan tuntematon kohde. Miiluja saattaa olla alueella ollut useampikin, mutta hiekanotto on saattanut tuhota loput kohteista.



## 2.4 Vuontee



← Vuonteen alue on tasainen peltoaukea Vuonteensalmen rannalla.

### YMPÄRISTÖN KUVAUS JA KIRJALLISTEN LÄHTEIDEN ANTAMAT TIEDOT

Vuonteen alue on alavaa peltoaukeaa. Peltoja halkovat useat tiet, rannassa ja pellon keskiosissa on muutamia kosteikkoalueita. Saviontien lounaispuolella maasto nousee loivasti ylöspäin. Niemen kärkeen rajautuu Laukaan vankilan nykyinen piha-alue.

Historiallisen kartta-aineiston perusteella peltoaukealla on ollut peltoja ja niittyjä viimeistään 1700-luvun puolivälistä lähtien.<sup>6</sup> Pellolta on löydetty tätä varhaisempi, 1600-luvun raha. Vankila-alueen nykyinen rakennuskanta koostuu 1800–1900-luvulla rakennetuista rakennuksista. Vanhimmat 1800-luvun rakennukset on rakennettu Vuonteensalmen lounasrannalle,

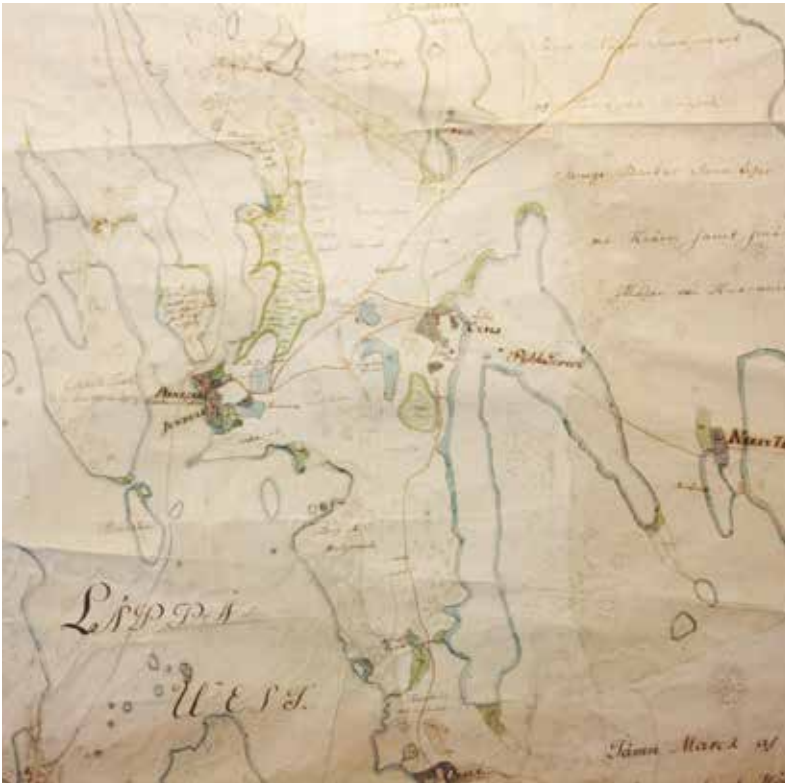
melko jyrkästi Leppäveteen laskevan törmän päälle.<sup>7</sup> Rakennusten alla ja niiden välissä olevaa piha-aluetta on muokattu paljon.

Vuonteensalmessa on historiallisten lähteiden mukaan asuttu viimeistään 1500-luvun puolivälistä lähtien. Ennen erämaiden tarkastusta vuonna 1552 Pernaasaaren on asettunut Antti Mikonpoika Kokkonen, jonka erämaana on ollut Pernalahti. Talo on siirretty Vuonteensalmen rannalle 1557, ja jo vuonna 1559 sinne on perustettu myös Juntulan talo. Talot ovat muodostaneet Pernaasaaren (Pärnalahti, Pernlax) jakokunnan. Kun Laukaan kyläjärjestelmä vakiintui 1600-luvun alkuun mennessä, Pernaasaaren jakokunta oli osa Laukaan suurimman kylän, Leppäveden aluetta.<sup>8</sup>

6 Pitäjänkartta, 1750–1751. JYX.

7 Ark-byroo 2019.

8 Berndtson 1983, 125–126, 215, 248.



← Pitäjänkartassa näkyvät Vuonteensalmessa olevat Pernasaaren ja Juntulan talot. Karttaan on merkitty talojen lisäksi sekä vanhan maantien linja että venetie, joka on kulkenut Leppävedeltä Vuonteensalmen kautta Kuhankoskelle. Pitäjänkartta, 1750–1751. JYX.

Pernasaaren talo on ollut muutaman vuoden autiona 1600-luvun alussa ja sen on ottanut viljeltäväkseen Rautalammin hallintopitäjän nimismies David Ollinpoika. Vuonna 1604 Pernasaaren jakokunta on läänitetty Kaarle IX:n toimesta balttilaiselle aatelmiehelle Fromholt Patkulille.<sup>9</sup> Ruotujakolaitoksen myötä Pernasaaren talon alueesta tehtiin Sysmän komppanian päällikön sotilasvirkatalo vuonna 1695.<sup>10</sup> Ruotujaossa korkeimpien upseerien asuttavaksi myönnettiin kruununtaloja tai niitä lohkottiin vanhalta aatelistolta kruunulle otetuista maista. Tilan viljelyn hoiti yleensä lampuoti.<sup>11</sup> Pernasaarta ovat viljelleet lampuotit koko 1700-luvun alun, vaikka osa upseereista asuikin virkatalossaan.<sup>12</sup>

Vuonna 1725 suoritetussa Laukaan sotilasvirkatalojen tarkastuksessa mainitaan, että Pernasaaren virkatalo on palanut jo 30 vuotta aikaisemmin. Sen tilalle oli rakennettu kivijalaton tupa, jossa oli sali

(tupa) ja sen molemmin puolin kaksi kamaria. Salia vasta päätä oli pakaritupa, ja niiden välissä porstua. Porstuan perällä on ollut pieni huone ja pakarituvan kyljessä huussi.<sup>13</sup>

Miespihan ulkopuolella on ollut useita piharakennuksia. Tarkastuksessa mainitaan harmaakivinen kellari, jonka päällä on ollut puinen vaja, sekä talli ja vaja. Karjapihassa on ollut kolme navettaa, sikala ja rehulato. Pihapiirin ulkopuolella on ollut aitta, riihi ja sauna. Riihi ja sauna on uusittu noin vuonna 1730.<sup>14</sup> Vuonna 1753 katselmuksessa on todettu päärakennuksen olleen korjauskelvoton, mutta rakennus on silti määrätty vuorattavaksi laudoilla ja maalattavaksi punamullalla työväen ja palveluskunnan asunnoksi. Vuoden 1769 tarkastuksessa todettiin kuitenkin kapteeni Tollin rakennuttaneen kivijalallisen tuvan vanhaa tupaa vastapäätä, johon hän on yhdistänyt vanhan tuvan kamarit.<sup>15</sup>

9 Berndtson 1983, 295–297.

10 Hänninen 1991, 78.

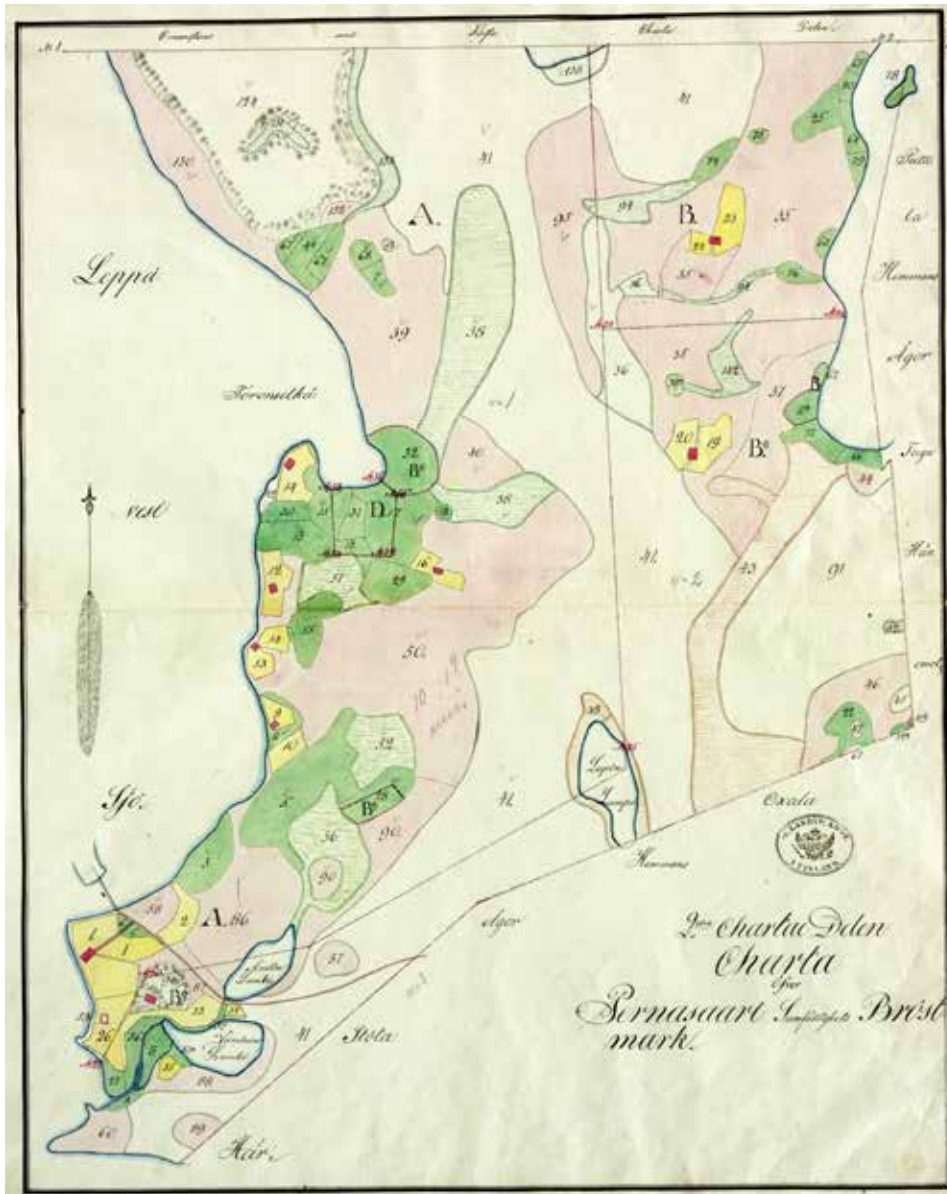
11 Lounatvuori 1996, 9–12.

12 Berndtson 1983, 468–474, 613.

13 Berndtson 1965, 408.

14 Berndtson 1965, 408.

15 Berndtson 1983, 408–411.



← Vuonteensalmeen on merkitty vuoden 1801 isojakokartassa kaksi taloa, Pernasaari ja Juntula. Kartta edustaa vaihetta ennen nykyisen virkatalon rakentamista 1806. KA.

Tilaa vuodesta 1783 asuttanut everstiluutnantti C. W. Wadenstierna sai viimein vuonna 1806 rakennettua määräysten mukaisen kapteeninvirkatalon. Ruotujakolaitos ja sen myötä virkatalojärjestelmä lakkautettiin kuitenkin jo 1810. Wadenstiernan pyynnöstä isojako toimitettiin alueella ja se saatiin lopullisesti päätökseen 1812. Isojaon jälkeen Pernasaaren maat olivat enimmäkseen suurena yhtenäisenä lohkona Leppäveden itärannalla. Lisäksi talo sai kolme saarta, Kuusisaaren, Pernasaaren ja Vasikkasaaren.<sup>16</sup> 1800-luvun ajan aina 1920-luvulle asti Pernasaarta vuokrattiin yksityishenkilöille, jonka jälkeen se toimi ensin poikakotina, 1990-luvulta alkaen vankilana.<sup>17</sup>

<sup>16</sup> Berndtson 1986, 40, Ark-byroo 2019.

<sup>17</sup> Ark-byroo 2019.



## INVENTOINTIHAVAINNOT

Vuonteen alueella Saviontien pohjoispuolelta tunnetaan irtolöytöpaikka, mikä on merkitty muinaisjäänösrekisteriin nimellä Vuontee Pernasaari. Rahalöytö on tehty metallinetsimellä pellon pintakerroksista vuonna 2016. Kristiina-kuningattaren aikainen kupari-  
raha ajoittuu vuosille 1633–1644.<sup>18</sup>

Inventointiaikana pelto oli kynnetty, joten aluetta tarkasteltiin kävelemällä pellolla ja tekemällä pintapimintaa. Pellon eteläreunasta, lähimpänä vankilan rakennuksia, löydettiin melko modernia fajanssia. Löydöt näyttivät rajautuvan yksinomaan pellon eteläosiin, rahan löytökohdalla näitä asutukseen viittaavia löytöjä ei enää tullut. Muinaisjäänöksen viittaavia merkkejä ei löytöpaikalta havaittu.

Vankilan piha-alueelle kaivettiin koekuoppia, koepistoja ja tehtiin maakairauksia. Näillä haluttiin selvittää, onko alueella säilynyt jäänteitä kulttuurikerroksista, jotka liittyvät alueen varhaisimpiin vaiheisiin. Koekuopitus rajattiin vanhojen karttojen perusteella piha-alueen länsiosaan. Koekuopista ei havaittu selkeitä kulttuurikerroksia, mutta viitteitä vanhemman asutuserostuman säilymiseen alueella havaittiin. Täten on perusteltua merkitä osa pihapiiristä arkeologiseksi kohteeksi. Säilyneiden kulttuurikerrosten ja mahdollisten rakenteiden tarkemmaksi paikallistamiseksi pihalla olisi tarpeen tehdä laajaa-alainen koekuopitus. Huomattavaa kuitenkin on, että 1920-luvun jälkeen rakennetut rakennukset on perustettu rantatörmään kaivamalla niille tasainen alusta. Tässä kaivuutyössä on poistettu rakennuspaikan vanhemmat kerrokset. Sen sijaan 1800-luvun rakennukset myötäilevät alueen luontaisia pinnanmuotoja, 1920-luvun rakennukset näyttävät olevan perustettu ohuen tasaushiekkakerroksen päälle.

---

<sup>18</sup> M 41303.



← Vankila-alueen rakennuskanta vuonna 1915. Miespiha on niemen länsirannalla, eläinpiha sen itäpuolella ja riihi tilakeskuksen reuna-alueella lähellä maantietä. Rakennusten jäsentely on mahdollisesti pysynyt muuttumattomana sitten 1700-luvun tarkastuskertomuksen.



← Vankila-alueen rakennuskanta 2019. Harmaalla on merkitty ennen vuotta 1915 rakennetut rakennukset, punaisella 1915–1939 rakennetut, ja keltaisella vuoden 1939 jälkehen rakennetut rakennukset.

## KOEKUOPAT

Koekuoppa 1 kaivettiin vuonna 1806 rakennetun sotilasvirkatalon, niin kutsutun Johtola 1:n, pohjoispuolelle. Kuopan koko oli noin 50 x 50 cm ja syvyys 40 cm. 15 cm paksussa pintamultakerroksessa näkyi alapinnassa tiilenpalasia. Sen alla oli 20 cm paksu vaalea silttikerros, johon oli myös sekoittunut tiilen kappaleita. Tämän siltin alla on 3-4 cm syvä tumma kerros, joka viittaa vanhempaan käyttövaiheeseen. Raidan alla on jälleen vaaleata silttiä. Tummasta kerroksesta ei ole esinelöytöjä.

Koekuoppa 2 kaivettiin Pirttilän ja Kuntolan välille, lähelle vanhoja kuusia. Koekuopassa ei ole selkeitä merkkejä ihmistoiminnasta, siinä on luontaisia hiekan ja siltin kerroksia. Kuopan koko oli noin 50 x 50 cm, ja siitä kaivettiin 50 cm syvä.

Koekuoppa 3 kaivettiin noin 50 x 50 cm kokoiseksi ja 50 syväksi. Se sijoitettiin Kukkola-nimisen rakennuksen eteläpuolelle. Kuopassa ylimpänä oli noin 30 cm paksu pihamultakerros, jossa ei ollut löytöjä. Sen alla oli 10 cm kerros silttiä, johon oli sekoittunut tummaa maa-aineista. Tämä tumma kerros todennäköisesti edustaa vanhempaa käyttökerrosta. Sekoittuneesta silttikerroksesta tuli esiin punatiili, muttei esinelöytöjä. Siltin alla on selvä, 2 cm paksu raita nokimaata, jonka alla on 2 cm paksu kerros puhdasta hiekkaa. Hiekan alla oli puhdas pohjasiltti.

↓ Vankilan alueelle kaivettiin kolme koekuoppaa karttaan merkittyihin paikkoihin. Karttaan on merkitty myös rannan kolme laituria.

- |   |           |   |             |
|---|-----------|---|-------------|
| 1 | Laituri 1 | 1 | Koekuoppa 1 |
| 2 | Laituri 2 | 2 | Koekuoppa 2 |
| 3 | Laituri 3 | 3 | Koekuoppa 3 |







↑ Koekuoppa 1:n pohjalla oli tummaa raita.



↑ Koekuoppa 2 oli löydötön.



← Koekuoppa 3:ssa oli pintamaan alla sekoittunut, tumma kerros.



← Vuoden 1750 pitäjänkarttaan on merkitty Pernasaaren ja Juntulan talot sekä kulkureitit, jotka ovat olleet pitkään käytössä. Pitäjänkartta, 1750–1751. JYX.

## KULKUREITIT

Vuonna 1750–1751 tehdyssä pitäjänkartassa on merkittynä Vuonteensalmen ohi kulkeva venereitti, joka on kulkenut Leppävedeltä Kuhankoskelle Vuonteensalmen kautta.<sup>19</sup> Pitäjänkarttaan on merkitty myös maantien linjaus Pernasaaren ja Juntulan talojen pohjoispuolelle. Saviontien ja Tarvaalantien linjat näyttäisivät seurailevan vanhan, jo 1700-luvun karttoihin merkityn tien linjausta. Pernasaareen on todennäköisesti johtaneet melko hyvät kulkuyhteydet, koska Pernasaareissa on omistajana ja tämän jälkeen lampuotina asunut Rautalammin hallintopitäjän nimismies. Pernasaareissa on ollut myös yksi pitäjän ensimmäisistä postin keskuksista vuonna 1687.<sup>20</sup>

Vankilan pihapiirin rannassa on erotettavissa kaksi ulkonevaa laituria ja yksi suojainen venelaiturin paikka. Venelaituri ja toinen laitureista sijaitsevat alueen länsirannassa, molemmille johtaa kapea kulkuväylä. Vaikka laitureiden pintarakenteet ovat moderneja, on mahdollista, että laitureiden paikat ovat pysyneet pitkään samassa paikassa niemenkärjessä. Laitureiden sijainti on hallitsevalla paikalla Leppäveden kapeassa salmessa. Paikalla on ollut todennäköisesti ainakin jonkinlaisia laiturerakennelmia jo viimeistään 1700-luvulla. Toinen ulkonevista laitureista on etelässä, ja se on rakennettu 1940-luvun jälkeen, jolloin sitä ei dokumentoitu tarkemmin.

<sup>19</sup> Berndtson 1986, 431.

<sup>20</sup> Berndtson 1986, 431.

Laiturin 1 alimmat osat on tehty latomalla luonnonkiviä päällekkäin. Laiturin yläosa on tehty rajaamalla laiturin reunus suorakulmaiseksi lohkoilla kivillä. Säännönmukaiset lohkotut kivet ovat kooltaan noin 120 x 45 x 25 cm, niiden särmissä näkyy porausreihiä. Reiät ovat noin 10 cm pitkiä ja 3 cm leveitä. Lohkoilla kivillä rajattu alue on täytetty maalla. Laituri on ollut ilmeisesti jo pitkään pois käytöstä. Sen päälle on tehty grillauspaikka ja viereen on tehty uudempi puulaituri.

Kivilaiturin eteläpuolella on venelaituri, laituri 2. Laituri on tehty latomalla luonnollisia, pyöreitä kiviä hirsiarkun sisälle. Venelaituri on puolisuunnikkaan muotoinen ja se on tehty seuraamaan rannan muotoja. Laituri levenee rannanpuoleisesta päästä. Koko rakenne on noin 20 metriä pitkä ja 2 metriä leveä. Laiturin pinta on betonoitu. Laituri on melko huonossa kunnossa ja sen rannanpuoleinen reuna kasvaa pensaita ja korkeaa heinää.





↑↑ Laituri 1 on vanha, länsipäädystä romahtanut kivilaituri, joka on otettu uusiokäyttöön grillipaikkana.

↑ Laituri 2 on hirsiarkkurakenteinen venelaituri suojaisessa poukamassa.



### 3. Kohdekuvaukset



- 1 Lapinlampi 1
- 2 Lapinlampi 2
- 3 Lapinlampi 3

↑ Lapinlammen itäpuolella sijaitsee kolme muinaisjännöstä, Lapinlampi 1, Lapinlampi 2 ja Lapinlampi 3.

## LAPINLAMPI 1

MJ-TUNNUS 1000017714

### TYYPPI:

Työ- ja valmistuspaikat, hiilimiilut

### AJOITUS:

Historiallinen

### MUINAISJÄÄNNÖSREKISTERIN KUVAUS:

Paikka sijaitsee Savion Lapinlammesta 230 m länteen ja maantie 16727:sta 60 m kaakkoon metsärinteessä. Paikalla on ehjä hiilihauta, jossa matalat vallit, halkaisija noin 4 m ja syvyys 0,7 m.

### TUTKIMUKSET:

Mikroliitti 2010.

ETRS-TM35FIN P: 69 10798 I: 4 48120

### VUODEN 2019 INVENTOINTI:

Kohde tarkastettiin vuoden 2019 inventoinnissa ja todettiin, että kohteella ei ole tapahtunut muutoksia. Maastossa erottuu selkeästi noin 2 metriä leveä painanne, jossa on noin metrin levyiset reunavallit.

↓ Lapinlampi 1 on hyvin erottuva hiilimiilu.





## LAPINLAMPI 2

MJ-TUNNUS 1000018866

### TYYPPI:

Asuinpaikat

### AJOITUS:

Esihistoriallinen

### MUINAISJÄÄNNÖSREKISTERIN KUVAUS:

Paikka sijaitsee Savion Lapinlammen länsipuolella metsässä. Paikalla on pohjois-etelä-suuntainen muinainen rantaterassi, jonka maaperä on karkeaa hiekkaa. Koska alueelta tehtiin vain kolmesta, melko lähemmäs sijainneesta koekuopasta löytöjä (palanutta luuta ja kvartssia), lienee kyseessä varsin pienialainen asuinpaikka Muinais-Päijänteen korkeimman rannan (n. 5000 eKr.) ajalta.

### TUTKIMUKSET:

Mikroliitti 2010

ETRS-TM35FIN P: 69 10740 I:4 48250

### VUODEN 2019 INVENTOINTI:

Kohde tarkastettiin vuoden 2019 inventoinnissa ja todettiin, että kohteella ei ole tapahtunut muutoksia.

↓ Lapinlampi 2 sijaitsee muinaisella rantaterassilla.





## LAPINLAMPI 3

### TYYPPI:

Työ ja valmistuspaikat, hiilimiilut

### AJOITUS:

Historiallinen

ETRS-TM35FIN P: 69 10766.82 I: I 4 48191.10

### VUODEN 2019 INVENTOINTI:

Harjualueelta löydettiin inventoinnissa uusi muinaisjäännös. Harjun länsireunalla, lähellä harjun lakea, aivan metsätien eteläpuolella, sijaitsee hiilimiilu. Hiilimiilun vallit eivät ole niin selvät kuin jo tunnetussa kohteessa Lapinlampi 1. Miilun keskikohdan painanne on halkaisijaltaan noin 2 metriä ja vallit noin metrin leveät. Painanteen syvyys on noin 60 cm. Keskikohdasta kairatun näytteen profiili on 37 cm, sen alimmat 6 cm on tummaa hiilistä kerrosta.

↓ Lapinlampi 3 erotuu Lapinlampi 1:n tavoin painanteena.



## VUONTEE PERNASAARI

MJ-TUNNUS 100003269



### TYYPPI:

Löytöpaikka

↑ Kuparirahan löytöpaikka on merkitty muinaisjäännösrekisteriin numerolla 100003269.

### AJOITUS:

Historiallinen

### MUINAISJÄÄNNÖSREKISTERIN KUVAUS:

Metallinetsinnässä vuonna 2016 löytynyt Kristiina-kuuningattaren aikainen kupariraha (1/4 äyri, 1633–44; KM 41303) pellon kyntökerroksesta noin 35 metrin päässä Vuonteensalmen rannasta.

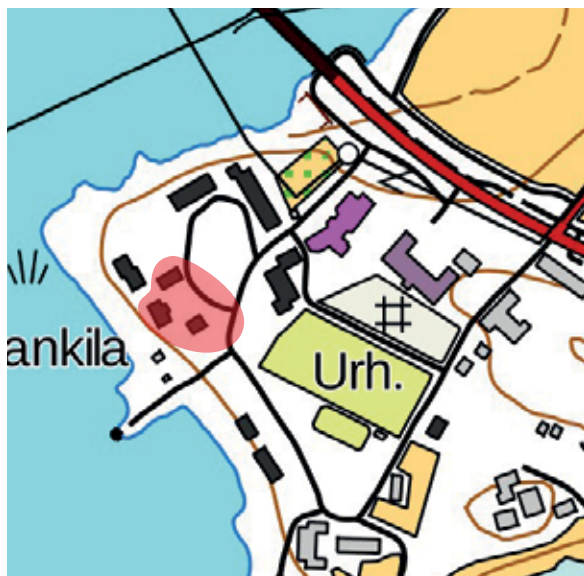
ETRS-TM35FIN P: 69 10041 I: 4 46854

### VUODEN 2019 INVENTOINTI:

Vuoden 2019 inventoinnissa tarkastettiin löytöalueen pelto. Pelto oli kynnetty auki, mutta siinä ei näkynyt selkeitä merkkejä varhaisemmasta asutuksesta. Pellon eteläpäädyssä havaittiin muutamia moderneja fajanssinpalasia ja muovia. Esinelöydöt vähenivät pohjoiseen päin.



## VUONTEENSALMI 1



↑ Karttaan punaisella rajatulla alueella on todennäköisesti säilynyt vanhoja kulttuurikerroksia.

↓ Vankilan pihapiirissä on vanhoja rakennuksia ja tasattu nurmikenttiä.



### TYYPPI:

Asuinpaikka

### AJOITUS:

Historiallinen

ETRS-TM35FIN P: 69 09793.50 I: 4 46644.10  
(KESKIKOORDINAATTI)

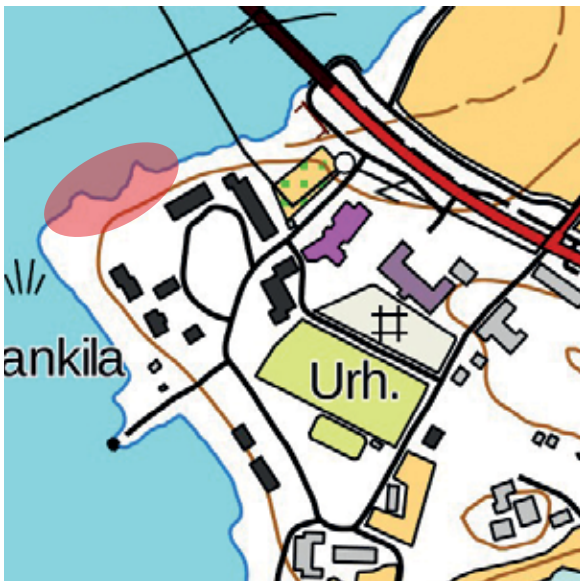
### VUODEN 2019 INVENTOINTI:

Historiallisten lähteiden mukaan Vuonteensalmen itärannalla on todennäköisesti asuttu melko katkeamattomasti noin 1550-luvulta lähtien. Varhaisimmat säilyneet kartat alueelta ovat vasta 1700-luvun puolivälistä, mutta on todennäköistä, että Pernasaaren talo on sijainnut nykyisen vankila-alueen pihapiirissä jo 1500-luvulta asti.

Koekuopista ei havaittu selkeitä kulttuurikerroksia. Maata on muokattu vankila-alueen pihalla runsaasti ja koekuopittamalla on hyvin vaikea osua selkeään kulttuurikerrokseen. Koekuopissa 1 ja 3 oli havaittavissa sekoittuneita maakerroksia ja selkeä raita likamaata. Kuopista ei kuitenkaan saatu esinelöytöjä, joiden avulla kerroksia voisi ajoittaa. Koska sotilasvirkatalon pihamaa on ollut puutarhana ja nurmialueena hyvin pitkään, on kuitenkin oletettava, että tällä alueella on voinut säilyä kulttuurikerroksia.



## VUONTEENSALMI 2



↑ Vanhat kivilaiturit sijaitsevat karttaan punaisella rajatulla alueella.

### TYYPPI:

Kulkureitit

### AJOITUS:

Historiallinen

ETRS-TM35FIN P: 69 09890.00 I: 4 46553.90  
(KESKIKOORDINAATTI)

### VUODEN 2019 INVENTOINTI:

Laukaan vuosien 1750–1751 pitäjänkartassa on merkittynä Vuonteensalmen pohjoispuolelle useita kulkuväyliä sekä venereitti, joka on kulkenut Vuonteensalmen länsipuolella.<sup>21</sup> Pernasaareen on todennäköisesti johtaneet melko hyvät kulkuyhteydet, koska Pernasaarissa on omistajana ja tämän jälkeen lampuotina asunut Rautalammin hallintopitäjän nimismies.<sup>22</sup>

Saviontien ja Tarvaalantien linjat näyttäisivät seurailevan vanhan, jo 1700-luvun pitäjänkarttoihin merkityn tien linjausta. Vankilan pihapiirin rannassa on erotettavissa kaksi kivilaituria ja yksi venelaituripaikka. Venelaituri ja toinen kivilaitureista sijaitsevat alueen länsirannassa, molemmille johtaa kapea kulkuväylä. Vaikka laitureiden pintarakenteet ovat moderneja, on mahdollista, että laitureiden paikat ovat pysyneet pitkään niemenkärjessä. Paikalla on ollut todennäköisesti ainakin jonkinlaisia laiturirakennelmia jo viimeistään 1700-luvulla.

<sup>21</sup> Laukaan pitäjänkartta 1750–51.

<sup>22</sup> Berndtson 1986, 431.

# 4. Yhteenvedo

Laukaan vankila-alueen arkeologisessa inventoinnissa selvitettiin muinaisjäännösten säilyneisyyttä neljällä hyvin erilaisella alueella. Osa alueista jäi löydöttömiksi, koska ne eivät maastoltaan ole olleet sopivia pysyvään asutukseen ja ne ovat olleet melko kaukana asutuksesta, jotta ne olisivat soveltuneet valmistuspaikoiksi. Muutamilla alueilla maankäyttö on jatkunut katkeamattomana nykypäiviin saakka ja alueilla oli havaittavissa eriaikaisia asutus- ja käyttövaiheita.

Karttaselvitysten mukaan Karhuvuoren ympäristössä on useita, noin 80–100 metrin korkeudessa merenpinnasta olevia rantaterasseja, jotka olisivat voineet soveltua esihistorialliseen asutukseen. Rantaterassien kivisyyden, suurten siirtolohkareiden ja kallioisen maaperän vuoksi maasto ei kuitenkaan ole ollut sopiva kivikautiselle asutukselle. Historiallisella ajalla Laukaan kylät vakiintuvat ja monet erä- ja nautinta-alueet muuttuvat pysyviksi asuinalueiksi 1600-luvun aikana. Karhuvuoren ympäristö ei ole ollut soveltuva viljelyyn, joten sen vuoksi sinne todennäköisesti ei ole asetuttu myöskään historiallisella ajalla. Alue on kaukana Laukaan historiallisen ajan kylistä, joten todennäköisesti alue on jäänyt takamaaksi, jossa on voitu metsästä ja kalastaa.

Lapinlammen ympäristössä rantaterassit ovat hiekkaharjulla, joka on ollut sopivampi esihistorialliselle asutukselle. Alueelta tarkastettiin tunnettu kivikautinen asuinpaikkakohde Lapinlampi 2. Historiallisella ajalla Lapinlammin alue on ollut lähellä Vuonteen kylää, jolloin hiekkaiseen harjuun on tehty hiilimiiluja ja sieltä on otettu hiekkaa. Alueella sijaitsi tunnettu kiinteä muinaisjäännöskohde Lapinlampi 1 ja tässä inventoinnissa sen läheisyydestä löydettiin toinen hiilimiilu, Lapinlampi 3.

Historiallisten lähteiden mukaan Kuusisaaren alue on liitetty Pärnasaaren jakokunnan maihin viimeistään 1550-luvulla. Kartta-aineiston perusteella siellä ei ole ollut kiinteää asutusta 1700- ja 1800-luvuilla, vaan karttoihin on merkitty eteläosiin niittyjä. Alueen käytön painopiste on säilynyt nykypäiviin saakka samassa paikassa, saaren eteläkärjen maa-alueetta käytetään edelleen peltona.

Historiallisten lähteiden perusteella Vuonteensalmen asutus on vakiintunut viimeistään 1550-luvulla ja alueella on asuttu yhtäjaksoisesti koko ajan. Tässä inventoinnissa vankila-alueen pihapiiriin tehtiin muinaisjäännösrajaus historiallisten kartta-aineistojen perusteella. Aluetta koekuopitettiin ja maakerroksia selvitettiin maakairalla, mutta selkeitä merkkejä varhaisemmasta asutuksesta ei löydetty. Pitkä asutusjatkumo ja useiden rakennusten rakentaminen alueelle ovat sekoittaneet maakerroksia paljon. On kuitenkin oletettava, että pihan rakentamattomilla nurmialueilla on säilynyt merkkejä varhaisemmasta asutuksesta, vaikka niitä onkin tasatulla pihalla vaikea havaita.

Vuonteensalmen kulkureitit ovat hyvin pitkäikäisiä ja samoja reittejä kuljetaan yhä. Vuonteensalmeen on merkitty 1750-luvun karttaan sekä vesireitti että muutamia maanteitä. Useat nykyiset maantiet Vuonteensalmen pohjoispuolella ja Lapinlammin alueella noudattelevat samaa linjaa, kuin 1750-luvun kartassa. Vesireitti Vuonteensalmessa on kulkenut Leppävedeltä Kuhankoskelle. Vankilan piha-alueen länsipuolella on historialliseen karttaan merkityssä paikassa edelleen kaksi kivilaituria, jotka ovat jääneet pois käytöstä. Laitureiden ikää on hyvin vaikea arvioida. Samassa paikassa on kuitenkin todennäköisesti ollut jonkinlaisia laiturirakennelmia jo viimeistään 1700-luvulla.

# Lähteet

---

## KÄYTETYT LYHENTEET:

JYX Jyväskylän yliopiston julkaisuarkisto

KA Kansallisarkisto

MML Maanmittauslaitos

Museovirasto, kulttuuriympäristön palveluikkuna. [www.kyppi.fi](http://www.kyppi.fi).

Haettu 4.11.2019.

## ARKISTOLÄHTEET

Isojakokartta Pernasaaresta vuodelta 1801. Kansallisarkisto.

Isojakokartta Pernasaaresta vuodelta 1866. Kansallisarkisto.

Laukaan pitäjänkartta vuosilta 1750-51. Jyväskylän yliopiston julkaisuarkisto. Saatavilla verkosta: <http://urn.fi/URN:NBN:fi:jjyu-201007052246>

Mikroliitti oy, 2010. Laukaa, Vuontee-Savio, ranta- ja kyläyleiskaava-alueen inventointi. Museoviraston arkisto.

Museovirasto, lausunto 7.3.2019 (MV/8/05.01.02/2019). Laukaan vankilan luovutusasian käynnistyminen.

## MUUT LÄHTEET

Ark-byroo, 2019. Laukaan vankilan kulttuuriympäristöselvitys. Helsinki.

Berndtson, Nils, 1983. Laukaan historia I. Vanhan Laukaan vaiheita esihistoriallisesta ajasta vuoteen 1776. Laukaan kunta, Laukaan seurakunta.

Berndtson, Nils, Torikka, Pertti (toim.), 1986. Laukaan historia II. 1776–1868. Laukaan kunta, Laukaan seurakunta.

Hänninen, Helena, 1991. Laukaalaista kulttuurimaisemaa ja rakennusperinnettä. Laukaan kunta.

Lounatvuori, Irma, 1996. Mallin mukaan maan tavalla. Malipiirustukset ja sotilasvirkatalojen rakentaminen 1687–1810. Helsinki: Museovirasto, rakennushistorian osasto.

Maanmittauslaitos. Vanhojen painettujen karttojen latauspalvelu. <http://vanhatpainetutkartat.maanmittauslaitos.fi/>. Haettu 4.11.2019.





