



Markus Manninen

Turun Vähä-Heikkilän  
**RUOKALA**

dokumentointi

MANARK



Sennaatti

## Sijainti ja taustaa 4

- 5 VÄHÄ-HEIKKILÄN RUOKALA
- 8 YMPÄRISTÖ JA PIHA-ALUE

## Julkisivut 10

- 11 BETONIA, PUUTA JA LEVYTYSTÄ
- 12 IKKUNAT JA ULKO-OVET
- 14 LÄNSISIVU
- 16 ETELÄSIVU
- 18 ITÄSIVU
- 20 POHJOISSIVU JA VESIKATTO

## Sisätilat 22

- 23 RAKENTEET JA PINTAMATERIAALIT
- 26 TALOTEKNIikka
- 29 SISÄOVET JA SISÄIKKUNAT
- 32 KALUSTEET JA VARUSTEET
- 34 POHJAKERROS
- 46 YLÄKERROS
- 59 LÄHTEET JA LIITTEET

© MARKUS MANNINEN JA ARKKITEHTITOIMISTO MANARK OY 2017

Ulkoasu ja taitto: Markus Manninen

Valokuvat ja kartat, ellei toisin mainita: Arkkitehtitoimisto Manark Oy

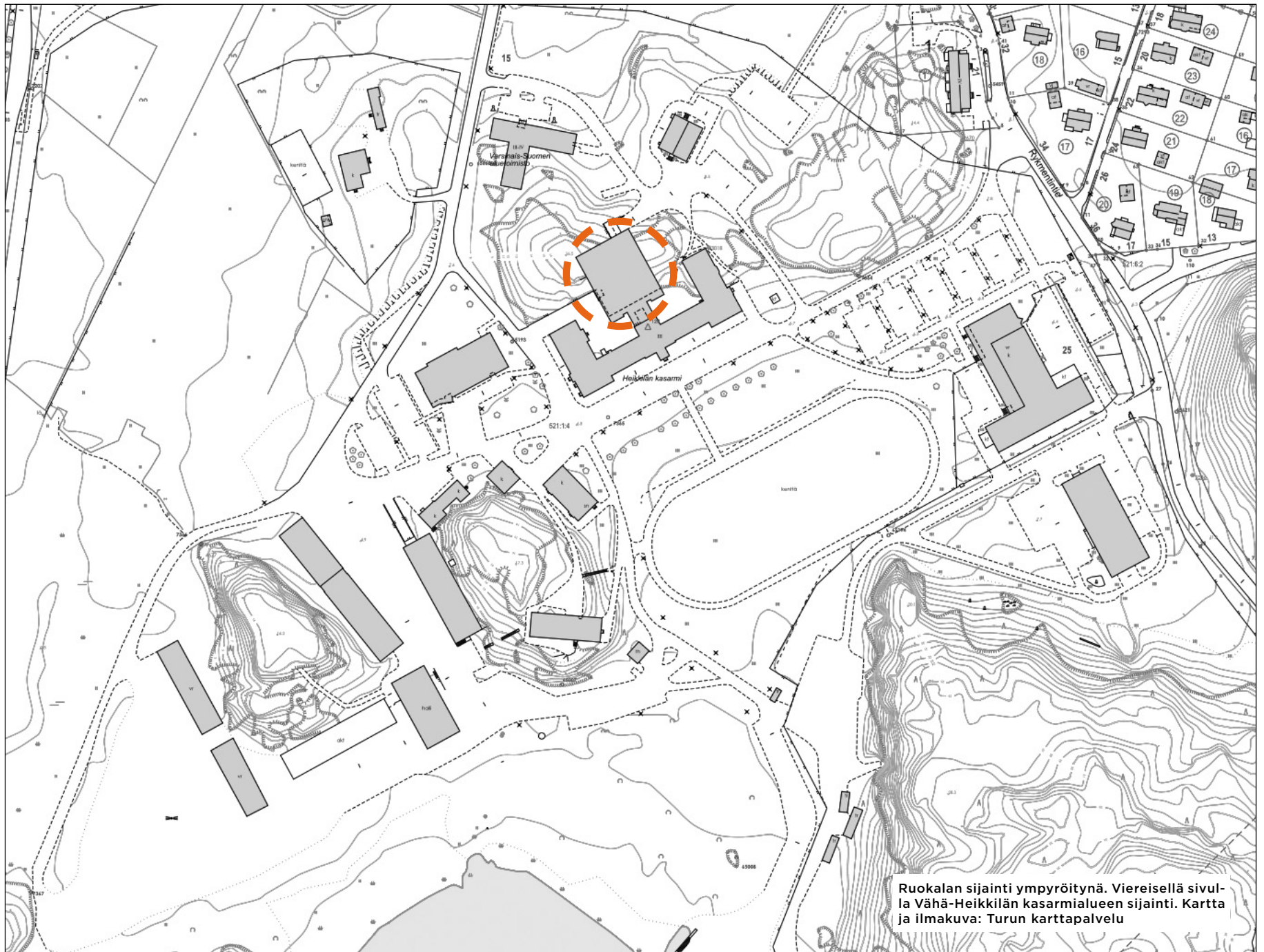
ISBN 978-952-368-011-1 (PDF)

Silloisesta Turun Lentoasemasta vuonna 1918 otetussa ilmakuvas-  
sä näkyy etualalla venäläisten rakentama kasarmi. Rannassa on neljä len-  
tokonehallia. Radioasema sijoittuu kuvan oikeaan laitaan. Sotamuseo

ITURUN LENTOASEMA 1918.

84. F. S. A. 60.







## VÄHÄ-HEIKKILÄN RUOKALA

Vähä-Heikkilän ruokalarakennus sijaitsee vanhassa, ensimmäisen maailmansodan aikaisessa varuskuntamiljöössä. Venäläisen sotaväen vuonna 1915 pakkolunastama kasarmialue sijoittuu Aurajoen suun eteläpuoliselle ranta-alueelle, koska sen päätarkoituksena oli toimia Venäjän Itämerenlaivaston lentoveneosaston tukikohtana. Laivaston yhteydenpitoon liittyi myös Vähä-Heikkilään rakennettu radioasema.

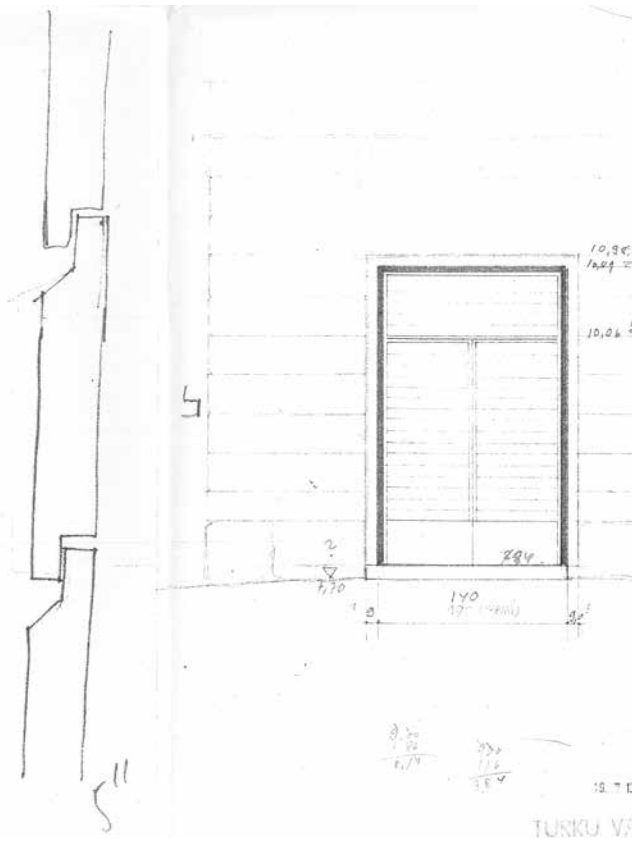
Lentoveneille rakennettiin neljä suurta puurakenteista hallia ja laajat laskusillat. Kasarmialueen rakennuskanta oli pääosin puista, mutta sinne rakennettiin sodan aikana myös muutamia nykypäivään säilyneitä kivirakennuksia. Näistä merkittävin on venäläisen sotilasinsinööri Alexander Jevsignejevin suunnittelema suuri kasarmirakennus. Se oli lähestulkoon valmiina, kun venäläiset lähtivät Suomen itsenäistyttyä.<sup>1</sup>

Lentovenesatama ja kasarmialue otettiin välittömästi Suomen Ilmailuvoimien käyttöön. Se toimi silloisten, pääosin lentoveneistä koostuneiden lentojoukkojen lentokouluna vuoden 1918 lopulle asti. Tämän jälkeen kasarmialueen pääkäyttäjäksi tuli Porin rykmentti. Vähä-Heikkilä oli Porin rykmentin ja sen seuraajan, Porin prikaatin käytössä yli 40 vuotta. Porin prikaatin toinen pataljoona muutti elokuussa 1963 Vähä-Heikkilän kasarmista uuteen sijoituspaikkaansa Säskylän Huovrinteen uudelle ja ajanmukaiselle kasarmialueelle. Kaksi kuukautta myöhemmin Vähä-Heikkilän uudeksi joukko-osastoksi siirrettiin Turun Ilmatorjuntapatteristo. Alueelle siirtyivät myöhemmin myös 2. Erillinen autokomppania ja Turun varuskuntasoihtokunta.<sup>2</sup>

Ilmatorjuntapatteriston kasarmiolot paranivat verrattuna sen entiseen sijoituspaikkaan Pääskyvuoren kasarmialueella, mutta ne olivat edelleen heikot. Turun ilmatorjuntapatteriston huoltopäällikön puolivuotistarkastuskertomuksessa tammikuussa 1965 kasarmirakennuksen mainittiin olleen täysin loppuunkulunut ja ränsistynyt. Sen viemäri- ja vesiputket halkeilivat ja tuuli pudotteli ikkunaruujuja lahonneista ikkunanpuitteista. Patteriston varastotilanne oli heikko. Varusvarastorakennus oli niin kylmä, että työskentely oli talviaikana hankalaa ja vaatteiden varastointi vaikeaa. Kasarmirakennuksessa sijainnut ruokala kaipasi erityisen pikaista korjausta. Keittiön putkistot ja laitteet olivat täysin loppuunkuluneet. Ruoka oli kuitenkin huoltopäällikön mukaan laadultaan hyvää ja sitä oli riittävästi, joten vain valmistusolosuhteet oli uudistettava.<sup>3</sup>

Venäläisten rakentamat puiset vesikonehallit vuonna 1918. Ne ja muut kuvassa näkyvät puurakennukset on sittemmin purettu. Sotamuseo





Yllä: Toukokuussa 1968 tehty mitauspiirustus kasarmin takaovesta, jonka kautta järjestettiin yhteys uuteen ruokalasiipeen. PhRakL

Kasarmirakennuksen peruskorjaustyöt aloitettiin vuonna 1967, kun niitä varten myönnettiin työllisyystöihin osoitettuja varoja. Ruokalalle, sen keittiölle ja varastoille sekä varusvarastolle rakennettiin täysin uudet tilat kasarmin laajennuksena. Se sijoittui kasarmin sisäpihalla olleen entisen puisen varstorakennuksen paikalle. Tilavuudeltaan 10 500 m<sup>3</sup>:n ruokalarakennuksen suunnitteli Terttu ja Heikki Suvitien arkkitehtitoimisto. Pääpiirustukset eivät ole säilyneet, mutta koska rakenne- ja työpiirustukset ovat pääosin keväältä 1967, on suunnittelu aloitettu viimeistään vuonna 1966. Koska ruokalarakennus suunniteltiin vanhan kasarmin pihasiiveksi ainutlaatuisen ympäristöön ja kallioiseen rakennuspaikkaan, ei sille ole vastinetta aikakauden varuskuntarakentamisessa. Näin se poikkeaa monesta muusta puolustusvoimien 1960-luvun rakennuksesta, joita rakennettiin samojen arkkitehtien suunnittelemina ja lähestulkoon yhteneväisten piirustusten mukaan useille tuon ajan kasarmialueille.

Rakennustyöt etenivät piirustusten päiväyksistä päätellen pitkälle jo vuonna 1968. Sisustustyöt ja piha-alueen viimeistelytyöt tehtiin vuonna 1969. Ruokalarakennus tuli maksamaan noin 1,3 miljoonaa markkaa. Kasarmin peruskorjaus oli kokonaisuudessaan valmis lokakuuhun 1970 mennessä. Myös muita varuskunta-alueen rakennuksia korjattiin, ja mm. uusi autohuoltorakennus ja sairaalaparakki rakennettiin. Laajojen kallioon louhittujen varasto- ja huoltotilojen rakentaminen aloitettiin.<sup>4</sup>

Ruokalarakennukseen on tehty sen valmistumisen jälkeen jonkin verran tilamuutoksia käyttötarkoituksen ja varuskunnan henkilömäärän muutosten seurauksena. Toinen rakennuksen pääkäyttäjistä, varusvarasto siirtyi vuonna 1988 uudisrakennukseen kasarmialueen itäosaan. Vuonna 1989 Turun Ilmatorjuntapatteristo, 2. Erillinen autokomppania ja 2. Erillinen viestikomppania yhdistettiin Varsinais-Suomen Ilmatorjuntarykmentiksi. Sen pääasiallisena toimintaympäristönä jatkoi ilmatorjuntapatteriston ja autokomppanian

Kasarmi ja sen ruokalalaajennus vuonna 1973 otetussa ilmakuvassa (vas.) ja 2016 otetussa kuvassa (oik.). Turun karttapalvelu



käyttämä Vähä-Heikkilän kasarmialue. Vuosina 1991–92 ruokalaa peruskorjattiin Arkkitehtitoimisto Heliövaara ja Uksilan laatimien suunnitelmien mukaisesti. Muutostyöt keskittyivät varusvarastolta vapautuneisiin pohjakerroksen tiloihin, joiden tilalle laajennettiin keittiön kylmiötiloja.<sup>5</sup>

Kasarmialueen rakennuskanta on edelleen pääosin puolustuslaitoksen eri toimijoiden käytössä ja nykyisin Senaatti-kiinteistöjen hallinnassa. Ruokala ei ole ollut alkuperäisessä varuskunnallisessa käytössään Varsinais-Suomen ilmatorjuntarykmentin lakkauttamisen jälkeen vuoden 2002 lopussa. Ruoanvalmistustiloja on sen jälkeen käyttänyt mm. ammatillinen erityisoppilaitos Aura-instituutti, eli nykyinen Bovallius-ammattiopisto. Tätä varten on rakennuksen yläkerroksessa tehty eräitä tila- ja käyttötarkoituksenmuutoksia vuoden 2006 lopussa laadittujen suunnitelmien mukaisesti.

Myös kasarmia peruskorjattiin samaan aikaan, ja sinne siirrettiin Helsingissä majoillut Merivoimien esikunta vuoden 2007 lopussa.

Kasarmirakennukseen on sijoitettu lisäksi muita, pääasiassa toimistotiloja tarvitsevia puolustusvoimien yksiköitä. Niiden henkilökunnan ruokailu tapahtuu kuitenkin Vähä-Heikkilään vuonna 1956 rakennetussa sotilaskodissa. Vuoden 2016 alussa puolustusvoimien uutisoitiin irtisanoneen kasarmirakennuksen vuokrasopimuksen. Merivoimien esikunnan kaavailtiin siirtyvän alueella sijaitseviin luolatiloihin.<sup>6</sup>

Dokumentointihetkellä syyskuun lopussa 2017 kaikki toiminta ruokalarakennuksessa oli keskeytynyt. Dokumentointiraportti on laadittu ruokalan tulevaisuudesta tehtävien päätösten pohjamateriaaliksi Senaatti-kiinteistöjen tilauksesta. Tilaajan edustajana oli asiantuntija Leena Suomela. Dokumentointikäynnin järjestelyistä vastasi puolustushallinnon rakennuslaitoksen Turun palveluyksikkö. Vähä-Heikkilän tai lyhyemmin Heikkilän kasarmialue on määritelty valtakunnallisesti merkittäväksi rakennetuksi kulttuuriympäristöksi (RKY). Ruokalarakennusta kuvataan RKY-selostuksessa hienoksi näytteeksi vanhan ja uuden arkkitehtuurin yhteensovittamisesta.<sup>7</sup>

## YMPÄRISTÖ JA PIHA-ALUE

Vähä-Heikkilän ruokala rakennettiin vanhan venäläisaikaisen kasarmi-rakennuksen sisäpihalle. Paikalla oli aiemmin 1910-luvun puuraken-nus. Pihan takana nousevaa kalliota on jouduttu louhimaan laajasti. Yli puolet ruokalarakennuksen pohjakerroksesta ja osa yläkerroksesta sijoittuu kalliopinnan alapuolelle. Sisäpihalle on myös avattu ajo-väylä kasarmin länsipuolelta ja tämä kalliroleikkaus on reunustettu betonimuurilla. Ajoväylää kaventava jätekatos on rakennettu vasta 2000-luvulla betonimuuria vasten. Ruokalan itäpuolella kallio on jä-tetty luonnontilaan. Luoteispuoliselta kalliolta pääsee astumaan lähes suoraan rakennuksen vesikatolle.

Ruokalan pohjakerroksen länsipuolella on sisäänvedetty lastaus-silta. Toinen lastaussilta on rakennettu kallion päälle, yläkerroksen pohjoissivulle. Lisäksi ruokalassa on kaksi ulko-ovea kasarmin puolella, pohjakerroksen eteläisivulla. Toisesta ovesta oli pääsy keittiötiloihin johtavaan käytävään ja toisesta kaakkoiskulmassa sijainneeseen varus-varastoon. Yläkerroksen ruokasaliin päästään lasiseinäisestä yhdyspor-taasta, joka liittyy vanhan kasarmin pääportaaseen.

Ruokalan ja kasarmin yhteinen, asfaltoitu piha-alue ja ympäröivät kalliot ovat säilyneet kaikesta päätellen lähes samassa asussa kuin ne olivat ruokalan rakennustöiden valmistuttua 1970-luvun alussa.





Oik.: Ilmakuvassa vuodelta 2005 ruokalan räystääs- ja muut peltitykset ovat kauttaaltaan punasävyisiä. Nykyistä jätehuonetta ei ole vielä rakennettu. Pohjoinen on kuvassa oikealla. Turun karttapaalvelu

Vas.: Ylemmän kerroksen lastauslaituri ja lähes kallionpinnan tasalla oleva luoteiskulman vesikatko.



Ilmakuva: Turun karttapaalvelu

Vas.: Betonista tukimuuria ruokalan länsipuolella sekä ruokalan ja kasarmin väliin jäävä katettu pihan osa.



## BETONIA, LAUTAA JA LEVYTYSTÄ

Vähä-Heikkilän ruokala on vanhan kasarmirakennuksen laajennus, sen pihasiipi. Tällä on eittämättä ollut vaikutusta rakennuksen ulkoarkkitehtuuriin. Vaikka ruokalan julkisivut ovat selvästi oman aikansa, 1960-luvun lopun rationaalista arkkitehtuuria, on kasarmin puhtaaksimuuratut tiilipinnat ja vaaleat rappauspinnat otettu hienovaraisesti huomioon väri- ja materiaalivalinnoissa. Kasarmin julkisivujen tiukka symmetria heijastuu myös ruokalan julkisivujen ja pohjakaavan sommittelussa.

Julkisivut ovat korostetun vaakasuuntaiset ja ikkuna-aukotukset matalia nauhoja. Pohjakerroksen sisäänveto ja keittiösalin ilmastointitekniikkaan liittyvät kaksi betonipintaista ”savutorvea” antavat rakennuksen ulkoarkkitehtuurille hieman vauhdikkuutta, vaikka ruokala onkin suureksi osaksi kallion sisään louhittu. Ruokalan ja kasarmin välinen yhdysporras on suurten lasipintojensa ansiosta ilmava ja kevyehkö, sekä erottuu muusta rakennuksesta vaakalaudoitetun ulkopintansa ansiosta. Vaakalaudoitusta on käytetty ilmeisesti keventäväksi tarkoitettuna elementtinä myös muuta rakennusta korkeamman keittiösalin otsapinnoissa.

Muun ruokalarakennuksen oli alkuperäisten, keväällä 1967 laadittujen suunnitelmien mukaan tarkoitus olla betonipintainen. Sisäänvedetyn pohjakerroksen seinät toteutettiin lautamuottien pintarakenteen esiin jättävän puhdasvaluna. Yläkerroksen julkisivuihin kaavaillut betonielementit korvattiin kuitenkin vuoden 1968 alkuun mennessä kuitusementti- eli mineriittilevytyksellä. Sama, mahdollisesti säästösyistä johtuva materiaalimuutos tehtiin myös mm. hieman aiemmin toteutetussa Upinniemen varuskuntakerhossa.

Vähä-Heikkilän ruokalasta ei näin ollen tullut jämerää ”betonibrutalismiin” edustajaa, vaan julkisivuiltaan heikommin kulutusta kestävä. Mineriittilevyjä on rikkoutunut ja jo ainakin kertaalleen vaihdettu varsinkin eniten liikennöidyssä kohdassa rakennuksen lounaiskulmassa. Mineriittilevytykselle tyypillinen punainen leväkasvusto on vallannut varsinkin varjonpuoleiset seinustat. Punaisuus on osin korvannut yläkerroksen ikkunoiden uusimisen yhteydessä muuttunutta julkisivujen värijäsentelyä. Ruskeanpunaiset puuikkunat ja pellitykset on korvattu valkoisen ja sinertävän sävyisillä alumiini- ja peltituotteilla.

Vas.: Itäjulkisivun mineriittilevytyks on punertunut. Alakerran ikkunat ovat alkuperäisiä ja yläkerroksen uusittuja.

Oik.: Eteläpuolen katoksen alapinta on sivuilta lautaverhoiltu ja yhdysportaan kohdalta levytetty.



## IKKUNAT JA ULKO-OVET

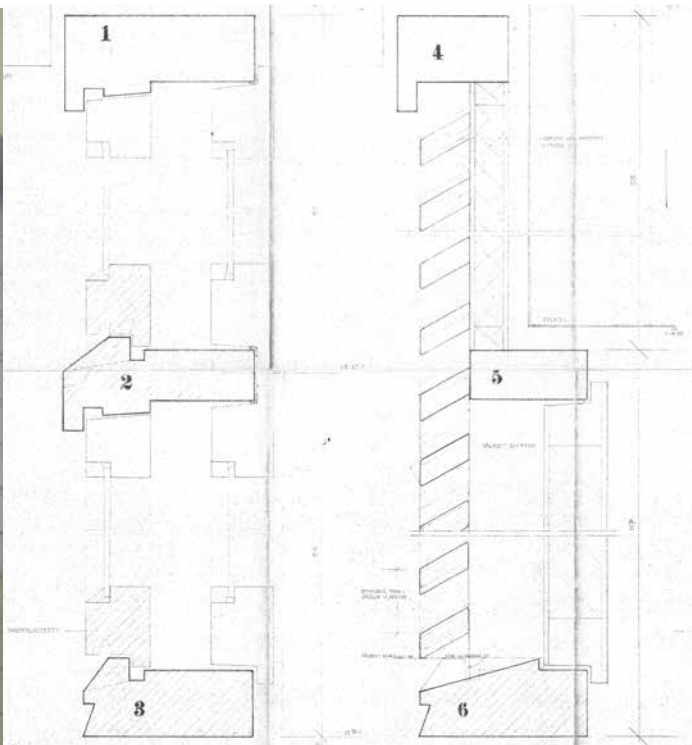
Ruokalarakennuksen pohjakerroksen ja yhdysportaan yläkerran puu-ikkunat, teräslaseinät sekä kaikki ulko-ovet ovat alkuperäisiä. Ne sijaitsevat julkisivun sisäänvetojen tai katosten alla, ja ovat siten olleet suojassa sään vaikutuksilta. Myös kaikki akryylakupujen suojaamat kattoikkunat ovat säilyneet. Ylemmän kerroksen muut ikkunat keittiön yläikkunat mukaanluettuina on sen sijaan uusittu. Tällä on ollut merkittävä vaikutus rakennuksen ulkonäköön ja sen suhteeseen vanhaan kasarmirakennukseen. Kaikki alkuperäisikkunat, ikkunapellit ja muut pellitykset olivat näet pohjakerroksen ikkunoiden tapaan väriltään ruskeanpunertavia, mikä heijasti kasarmin tiilipintojen värisävyjä.

Alkuperäisikkunat ovat 2-kertaisia sisäänpäin avautuvia puuikkunoita. Karmit ja listoitukset sekä tuuletusikkunoiden ritilät ovat myös puuta. Ikkunat on sisäpuolella maalattu valkoisiksi ja niissä on kromatut käänntökahvat. Tuuletusikkunoita lukuun ottamatta ikkunat ovat yläsaranoituja. Yläkerroksen uusitut ikkunat ovat puu-



Yllä: Uusittuja ikkunoita.

Alla: Ikkunadetaljeja n:o 210-38 lokakuulta 1967. PhRakL



Oik.: Yhdysportaan alkuperäisovi.

Alla: Alkuperäinen ikkuna.

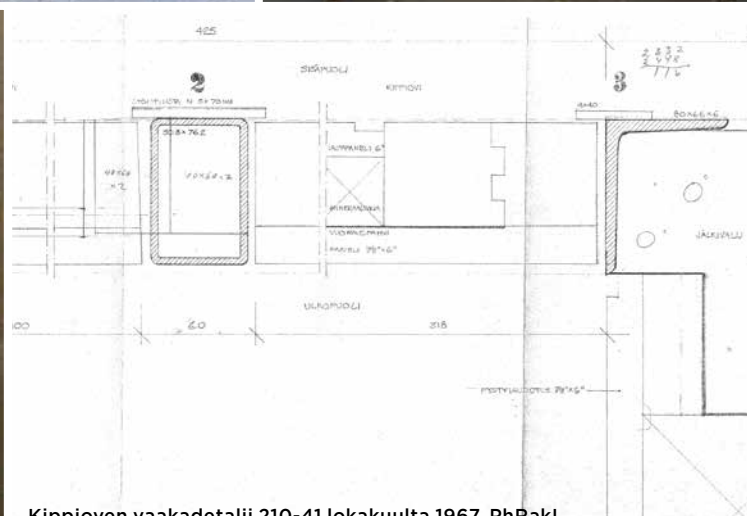




Yllä: Alkuperäinen lankavedin.

alumiinirakenteisia. Ulkopuolelta ne on suojattu laajalti pellityksin ja maalattu alkuperäisestä poiketen vaaleansinisen ja harmaan sävyillä. Alkuperäisissä ikkunoissa oli välikarmit, jotka on uusissa ikkunoissa toteutettu vaelistoin. Rakennuksen pitkällä sivuilla olevien neljän tuuletusritilän kovalevyntaiset sisäluukut heloineen on kuitenkin säästetty. Niistä voi nähdä, kuinka paljon lasipinta on pienentynyt ja karmi paksuuntunut ikkunoita vaihdettaessa.

Yhdysportaan teräslasiseinä ja siihen liittyvät teräslasiovet ovat alkuperäisiä. Rakennuksen muut ulko-ovet ovat teräskarmeihin varustettuja puupaneeliovia. Osassa niistä on teräskarmien yläikkuna. Ovien lankavetimet ovat messinginvärisiä. Ovet on maalattu tummansinisen eri sävyin, joka saattaa olla niiden alkuperäinen sävy. Länsipuolisella lastauslaiturilla on Toja Oy:n valmistama alkuperäinen kippiovi ja siihen liittyvä käyntiovi. Karmit ovat terästä, mutta muuten ovet ovat puurakenteisia ja ulkopuolelta pystypaneloituja.



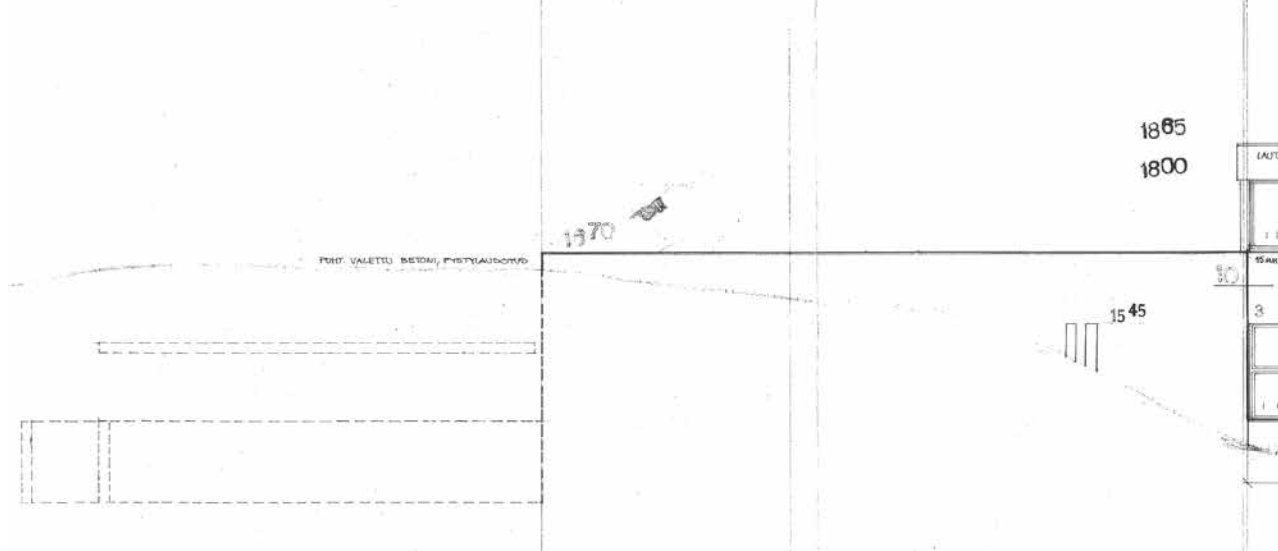
Kippioven vaakadetalji 210-41 lokakuulta 1967. PhRakL

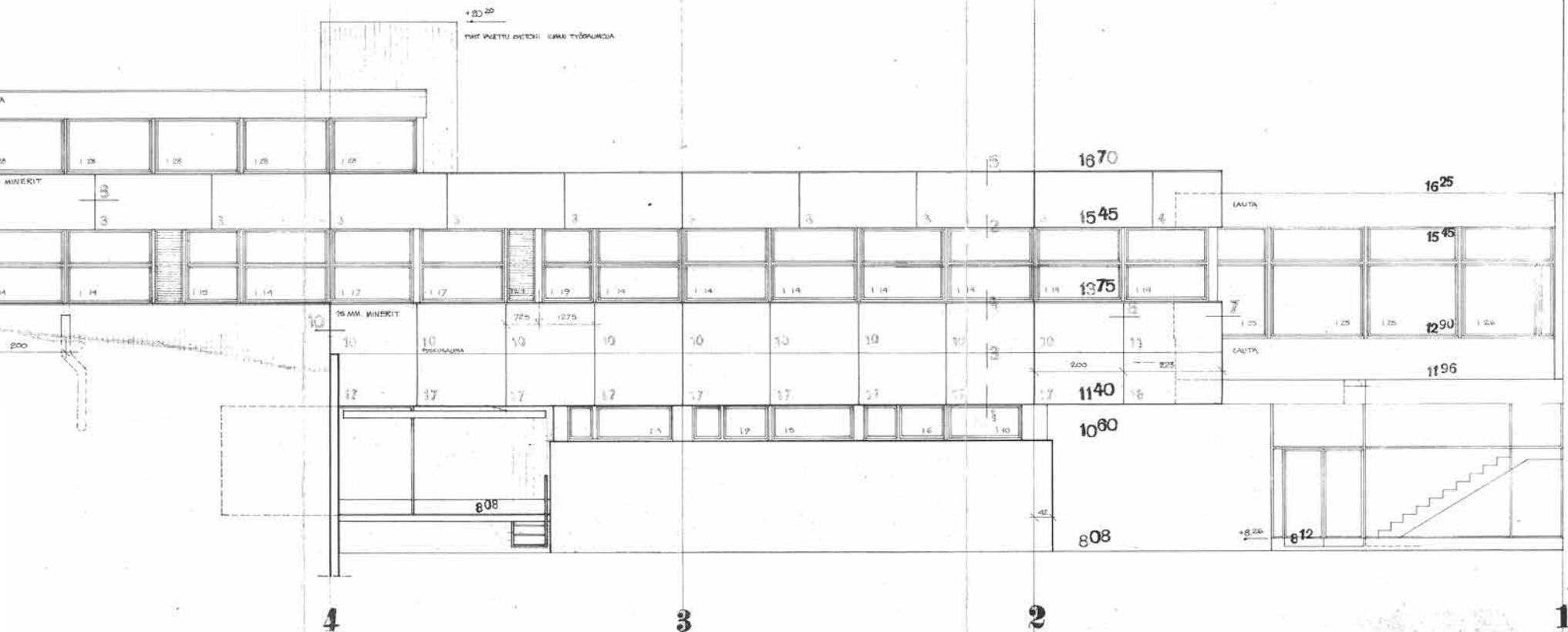


## LÄNSISIVU

Alla: Toisen kerroksen ikkunat sekä keittiön yläikkunat pellityksineen on uusittu.

Alla oik.: Piirustuksissa näkyvä lastauslaiturin edessä ollut teräsrakenteinen katos on poistettu, mutta sen kiinnityskohdat ovat näkyvissä betonisessa tukimuurissa. Muurissa näkyvät syvennykset oli ilmeisesti tarkoitettu ulkovalaisimille.





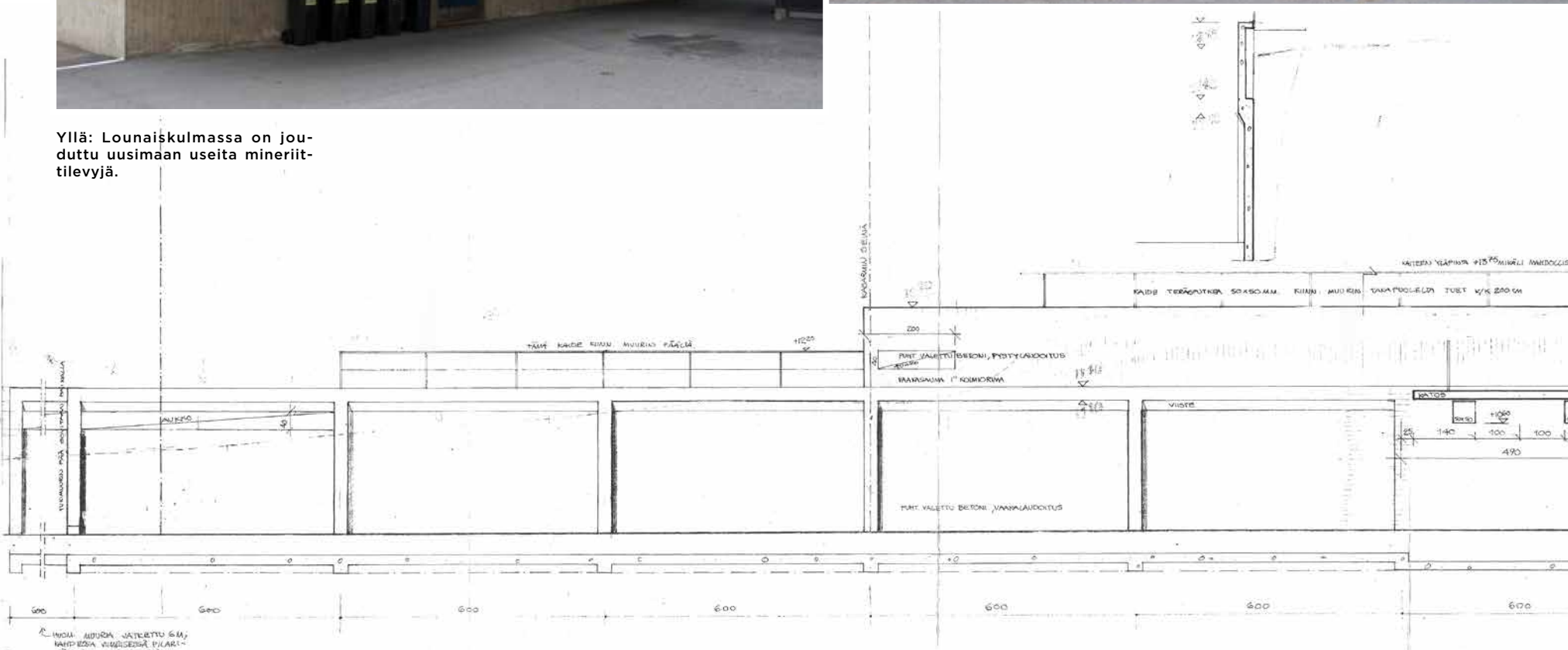
Yllä: Ruokalan länsi/lounaisjulkisivu 210-66, Terttu ja Heikki Suvitie arkkitehdit SAFA, 23.1.1968 / 2.2.1968. Julkisivumateriaaliksi on merkitty 15 mm urasaumattu luonnonvalkea mineriitti. PhRakL

Sisäänvedetyn lastauslaiturin eteen on myöhemmin rakennettu puinen laajennusosa portaineen.

# ETELÄSIVU



Yllä: Lounaiskulmassa on jouduttu uusimaan useita mineriitilevyjä.

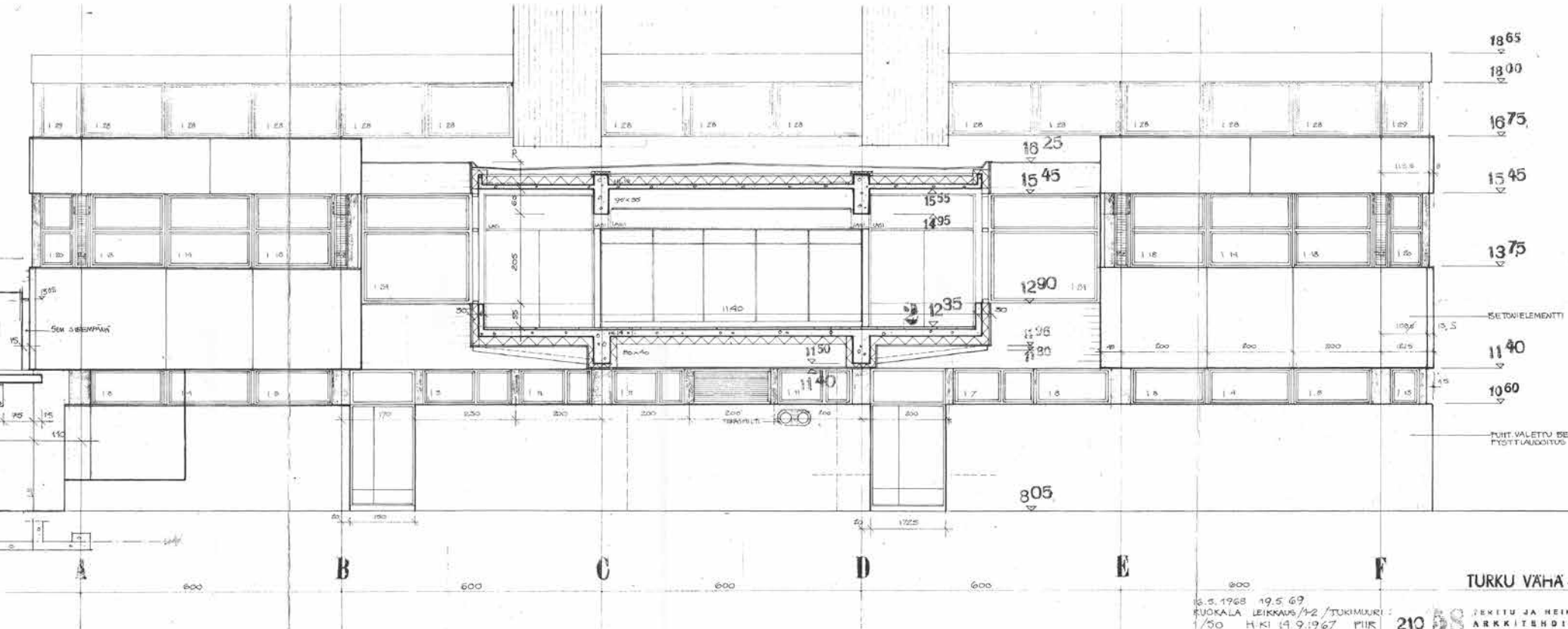
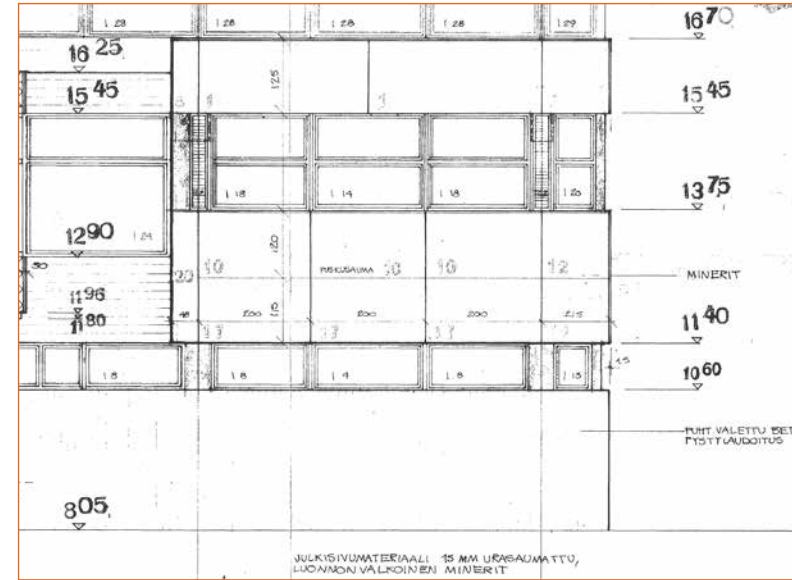






Alla: Ruokalan etelä/kaakkoisjulkisivu ja yhdyskäytävän leikkaus 210-58, Tervtu ja Heikki Suvitie arkkitehdit SAFA, 14.9.1967. Julkisivumateriaalina olivat tässä vaiheessa vielä betonielementit. PhRakL

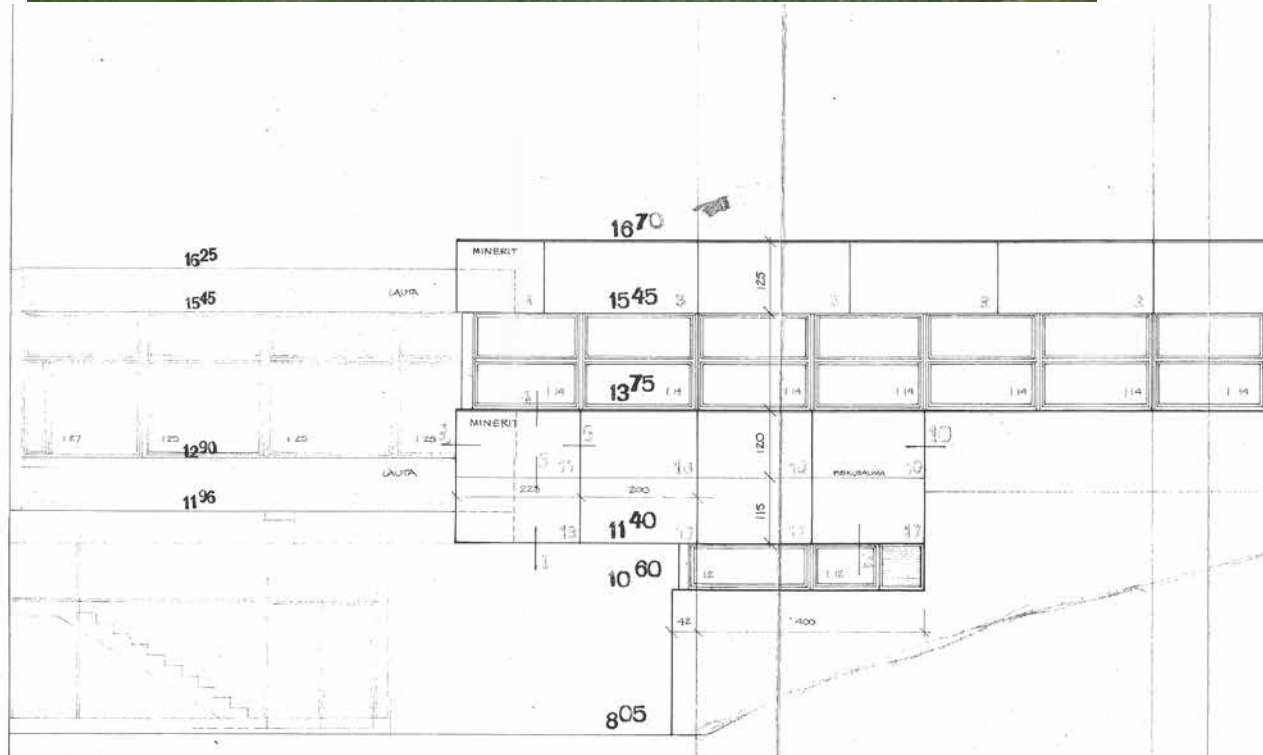
Oik.: Osa 23.1.1968 / 2.2.1968 päivätystä julkisivupiirustuksesta 210-65, jossa julkisivumateriaaliksi on vaihdettu mineriittilevyt. PhRakL

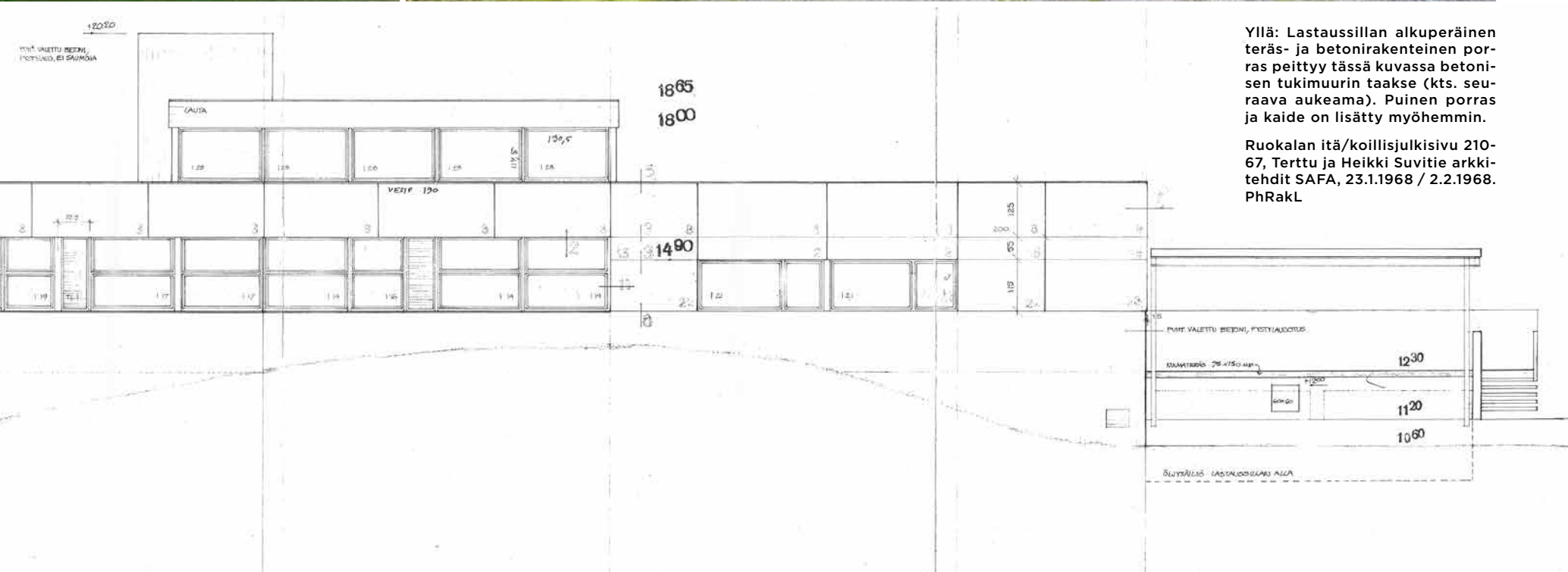


## ITÄSIVU

Alla: Yhdyskäytävä on säilynyt alkuperäisessä asussaan ikkunoita ja teräslasiseinää myöten.

Oik.: Punainen leväkasvusto on runsainta itäjulkisivun levytyksessä. Alun perin puhtaat vaaleat levyt ja tiilenpunaiset ikkunat liittivät laajennuksen väriskaalan vanhaan kasarmiin.





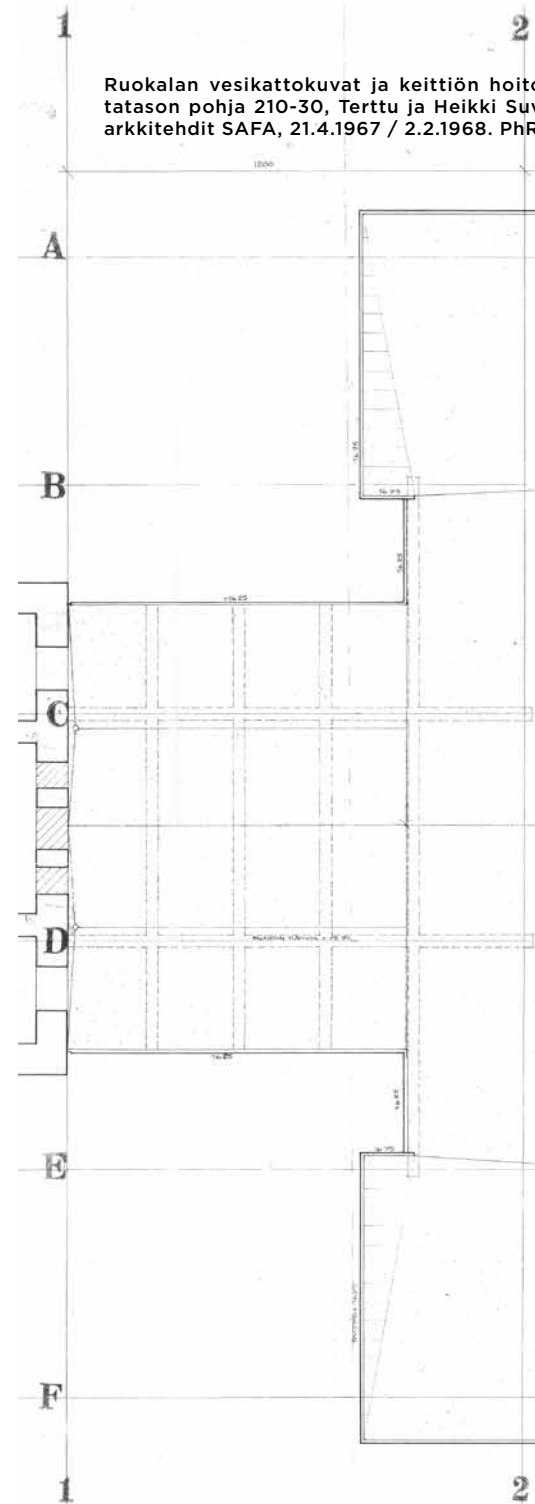
Yllä: Lastaussillan alkuperäinen teräs- ja betonirakenteinen porras peittyi tässä kuvassa betonisen tukimuurin taakse (kts. seuraava aukeama). Puinen porras ja kaide on lisätty myöhemmin.

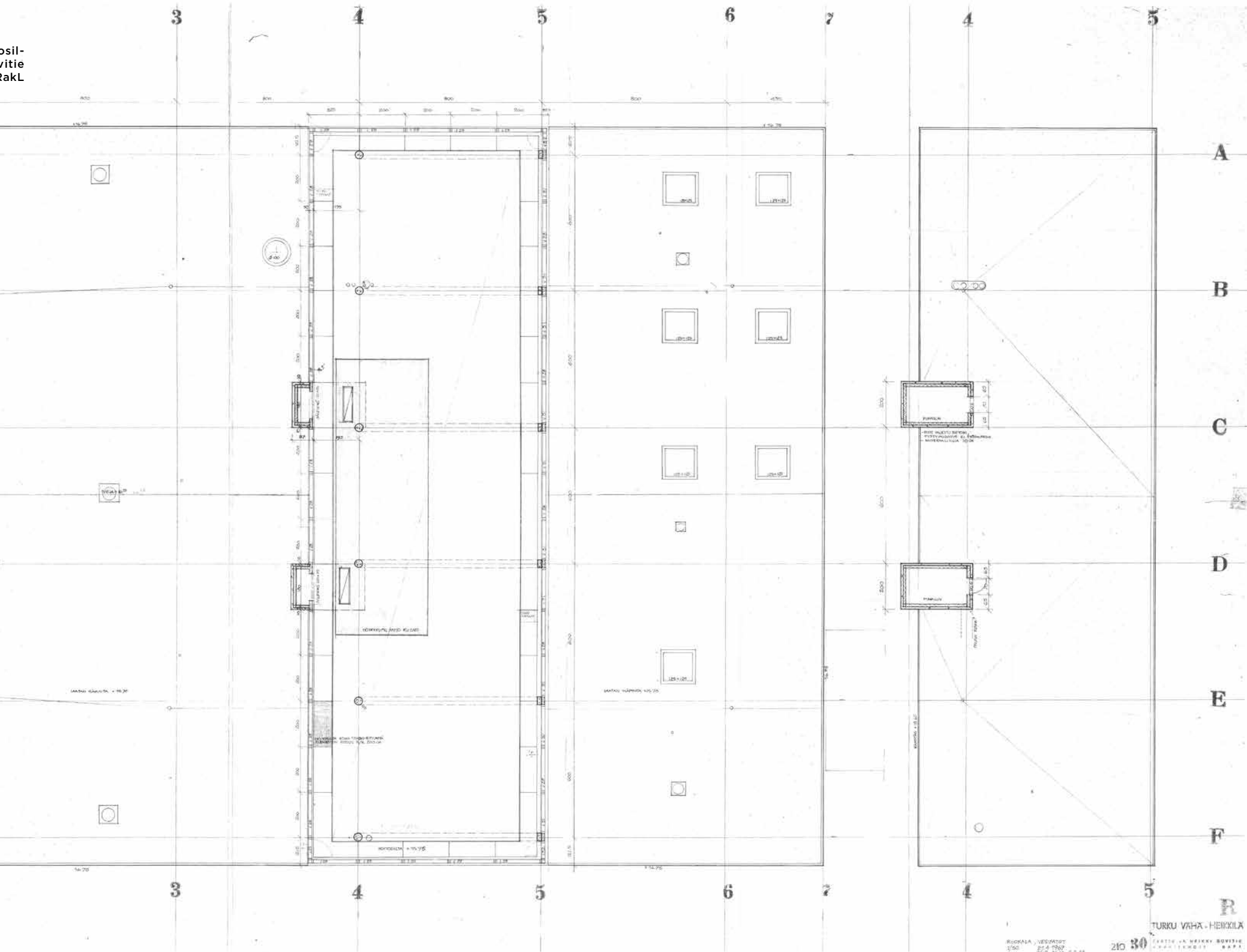
Ruokalan itä/koillisjulkisivu 210-67, Terttu ja Heikki Suvitie arkkitehdit SAFA, 23.1.1968 / 2.2.1968. PhRakL

POHJOISSIVU JA  
VESIKATTO



Ruokalan vesikattokuvat ja keittiön hoitotason pohja 210-30, Terttu ja Heikki Suvela, arkkitehdit SAFA, 21.4.1967 / 2.2.1968. PHR





A

B

C

D

E

F

R

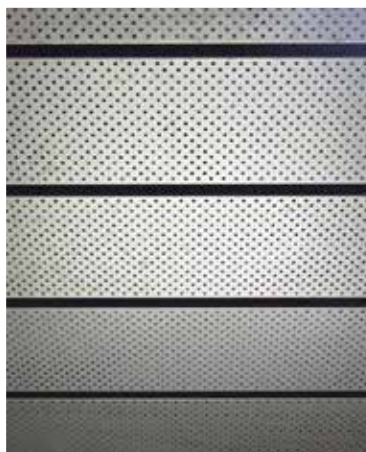


## RAKENTEET JA PINTAMATERIAALIT

Ruokalan kantavana rakenteena on teräsbetoninen pilari-palkkirunko, joka on järjestetty 6000 x 8000 mm moduulijakoon. Rakenteet on suunnitellut Insinööritoimisto Pertti Ranta. Rakennus on perustettu suoraan kalliolle ja pohjakerroksen pohjoisosa on pääosin kallion sisään louhittu. Alapohja on maanvarainen ja betoninen sokkeli jatkuu pohjakerroksen ulkoseinänä, jossa muottilaudoituksen sahapinta on jätetty näkyviin.

Yläkerroksessa ulkoseinien ulkopinnoissa oli alkuperäisten, vuoden 1967 suunnitelmien mukaan tarkoitus käyttää kahden metrin levyisiä betonielementtejä. Ulkopinnan materiaaliksi muutettiin kuitenkin seuraavan vuoden alkuun mennessä, todennäköisesti kustannussyistä, 15 mm:n mineriittilevy. Vanhaan kasarmiin liittyvässä yhdysportaassa ja keittiösalin korkeassa osassa pintamateriaalina on tumma vaakalautaverhoilu. Ulkoseinät on eristetty mineraalivillalla ja sisäpuolella on betonivalu tai kahitiilimuuraus.

Sisätilojen väliseinät on betonista porrashuonetta ja hissikuilua lukuun ottamatta muurattu kahitiilestä. Tiiliseinät on maalattu vaaleiksi niin, että tiilikuviointi on näkyvissä. Värinä on ilmeisesti ollut nykyistä vitivalkoista taitetumpi sävy, joka on näkyvissä mm. keittiö-



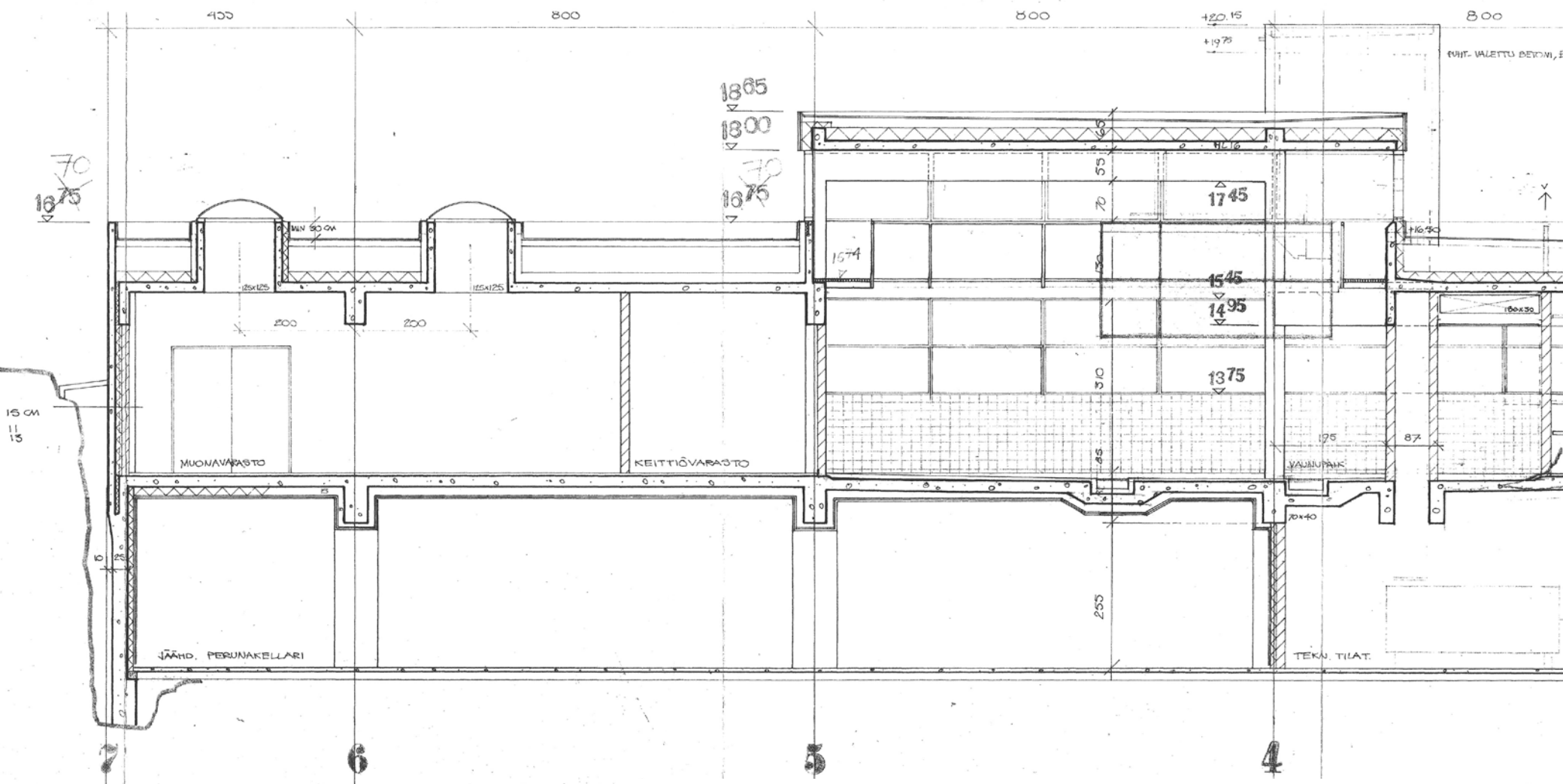
Yllä: Kattomateriaaleja.

Vas.: Seinämateriaaleja.

käytävän 121 yläosassa. Joissain puhdistusta vaativissa tiloissa, kuten lihanleikkuuhuoneessa 129 seinät on rapattu. Keittiötilojen seinät sekä suihku- ja pesutilat on laatoitettu valkeilla keraamisilla laatoilla.

Rakennuksen ala-, väli- ja yläpohjat ovat betonia. Kattopinnoissa betoni on jätetty valtaosin käsittelemättömänä näkyviin. Keittiössä ja yläkerran porrashuoneessa kattopintaa on akustoitettu tummanharmaalla Lautex-alumiinisäleverhouksella. Ruokasalissa ja yhdysportaassa on luonnonväriäinen harva lauta-alakatto. Pohjakerroksen käytävillä ja eräissä muissa tiloissa on vaaleaksi maalattu levyalakatto.

Useimmissa tiloissa on vaaleanharmaaksi maalatut betonilattiat. Keittiössä, kylmiöissä, pukuhuoneissa sekä suihku- ja wc-tiloissa on alkuperäiset kuusikulmaiset, tummanruskeat keraamiset laatat. Lihanleikkuuhuoneessa 129 on poikkeavasti neliölaatoitus. Tummemmilla neliölaatoilla on myös myöhemmin paikattu keittiön lattia. Ruokalan



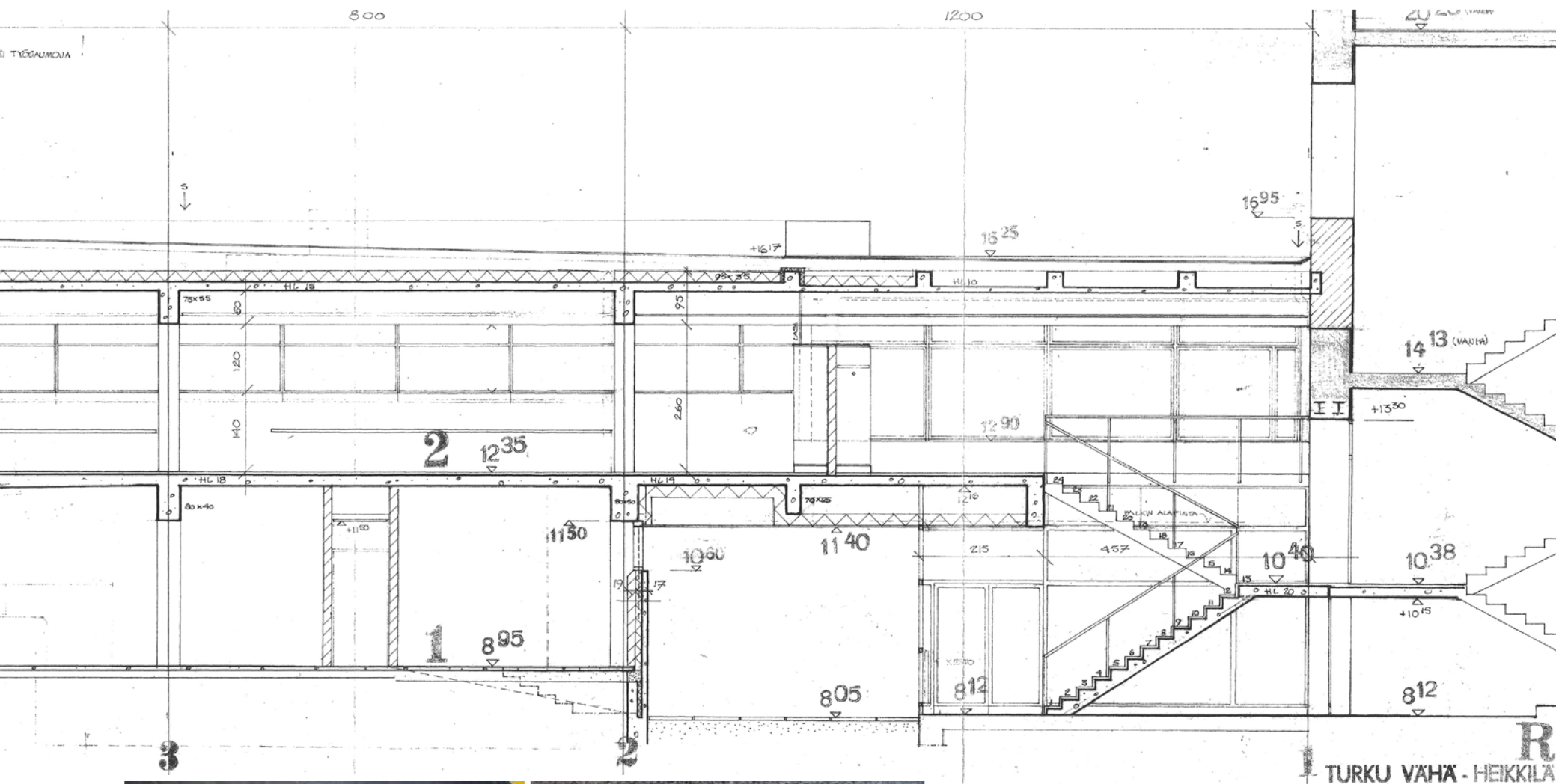
”edustavammissa” tiloissa, ruokasalissa ja yhdysportaassa on lattia-  
 materiaalina harmaasävyinen mosaiikkibetonilaatta. Pohjakerroksen  
 käytävillä ja porrashuoneessa on käytetty tummasävyisiä, marmoroituja  
 vinylilaattoja.

Yläpohja on katettu puurunkoisella kermieristeisellä vesikatolla.  
 Vesikatkon kallistukset on ohjattu sisäänpäin niin, että syöksytorvet  
 jäävät rakennuksen sisäpuolelle.

Molempien kerrosten pintamateriaalit ovat pysyneet pääosin  
 alkuperäisinä. Pohjakerroksen 1990-luvulla muutetuissa tiloissa lat-  
 tiamateriaaleina on käytetty epoksimassaa ja muovimattoja. Uudet  
 sisäseinät on tehty samanlaisista kahitiilistä kuin vanhatkin, joten niitä  
 on vaikea erottaa alkuperäisistä.







Vas.: Lattiamateriaaleja.

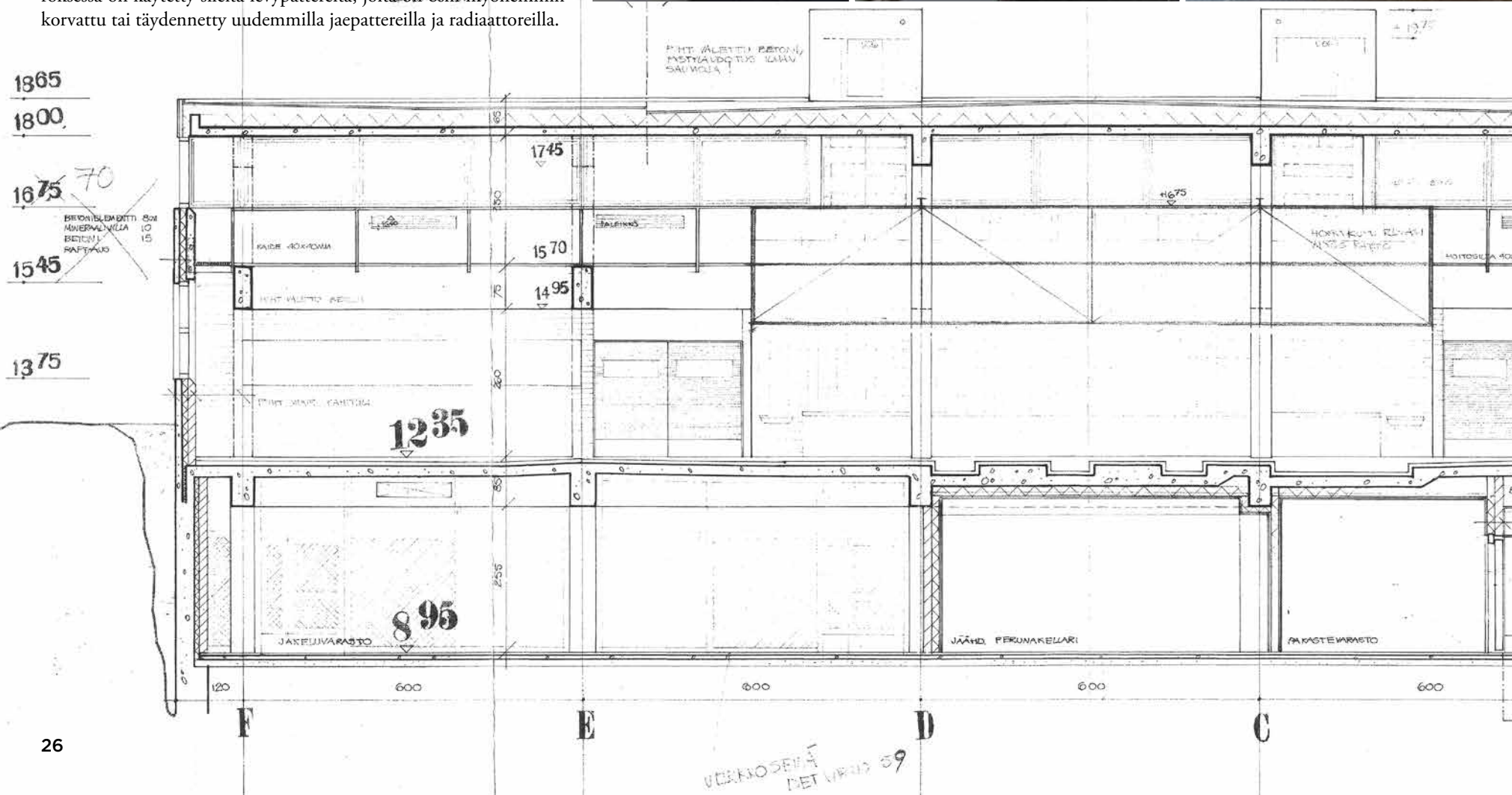
Yllä: Ruokalan pituusleikkaus 210-21, Terttu ja Heikki Suvi-  
tie arkkitehdit SAFA, 5.4.1967 /  
2.2.1968. Oikeassa reunassa van-  
han kasarmin pääporras ja yh-  
dysporras. PhRakL

## TALOTEKNIikka

Ruokalan talotekniset asennukset ovat normaalia 1960-luvun lopun tuotantoa. Pääosa teknisistä varusteista, lämmityspattereista ja ilmastovaihtoventtileistä, vesi- ja viemärikanalusteista sekä valaisimista ja pistorasioista yms. on edelleen alkuperäisiä.

### Lämmitys

Ruokalan lämmitys on toteutettu vesikiertoisella keskuslämmityksellä, jonka lämmönjakohuone 026 on samassa tilassa ilmavaihtokonehuoneen kanssa rakennuksen pohjakerroksessa. Sekä pohja- että yläkerroksessa on käytetty sileitä levypattereita, joita on osin aiemmin korvattu tai täydennetty uudemmilla jaepattereilla ja radiaattoreilla.





## Ilmanvaihto

Rakennuksen suurimpien tilojen, keittiön ja ruokasalin ilmastointikonehuone 026 sijaitsee pohjakerroksessa rakennuksen keskellä. Ilmanotto tapahtuu eteläjulkisivun säleiköstä. Sieltä ilma kulkee muuratun pystykanavan 015 kautta lattian alaisessa kanaalissa ilmastointikonehuoneeseen. Konehuoneesta johtaa ylös keittiöön muurattu kanava, joka sijoittuu käytävän 105 ja keittiösalin 110 väliin. Keittiösalin ilmanvaihtosäleiköt sijaitsevat ylhäällä eteläseinällä hoitosillan tasossa. Muihin huonetiloihin ilmaa johdetaan alakatoissa kulkevia vaakakanavia pitkin. Keittiön suuresta huuvasta on johdettu poistokanavat vesikatolla oleviin kahteen betonirakenteiseen ”savutorveen”, joissa puhaltimet sijaitsevat. Muiden huonetilojen ilmanvaihto tapahtuu osin erillisten, vesikatolle sijoitettujen poistopuhaltimien avulla.

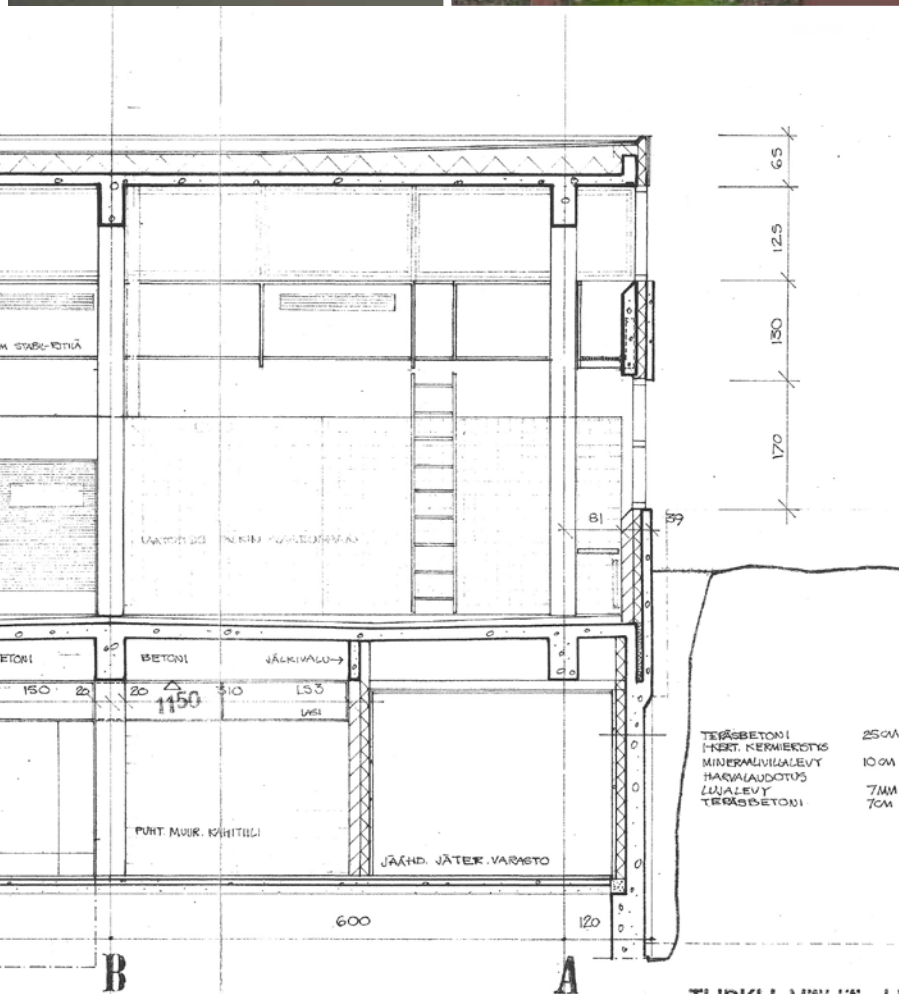
Pohjakerroksen kylmiöiden alkuperäinen jäähdytyskonehuone sijaitsi huonetilassa 023, joka sijaitsee ilmastointikonehuoneen vieressä. Yläkerran kylmiöissä on omat, ilmeisesti alkuperäiset jäähdytyslaitteensa. Keittiön varastomuutosten myötä 1990-luvun alussa uusi jäähdytyskonehuone rakennettiin pohjakerroksen koillisosaan. Yläkerrassa on tehty uusia ilmastointiputkivetöjä 2000-luvulla useiden huonetilojen käyttötarkoituksen muutoksen myötä.

Yllä: Ilmanvaihton poistopuhaltimien suojat vesikatolla.

Vas.: Ruokasalin leikkaus keittiösalin kohdalta etelään 210-37, Terttu ja Heikki Suvitie arkkitehdit SAFA, 14.9.1967 / 2.2.1968. Salin keskiosassa näkyy nykypäivään säilynyt suuri huuva ja sen molemmin puolin seinässä ilmanvaihton säleikköjä. PhRakL

Alla: Alkuperäisessä asussaan säilynyt ilmanvaihton konehuone 023.

Alla vas.: 1990-luvun jäähdytyskonehuone ja tekninen tila 019c.





### Sähkö

Suuri osa näkyvistä sähköasennuksista, kattovalaisimista, valokytkimistä, pistorasioista yms. on säilynyt alkuperäisinä. Tilojen valaistus on hoidettu pääasiassa kattoon kiinnitetyin tai alakattoon upotetuin yksinkertaisin loisteputkivalaisimin, joissa ei yleensä ole kehyksiä tai suojakupuja. Ruokasalin ja yhdysportaan valaisimet sekä osa keittiön kattovalaisimista on varustettu yksinkertaisin akryylikuvuin. Muutostöiden seurauksena tiloihin on asennettu runsaasti uudempiä loisteputkivalaisimia.



### Vesi- ja viemäri

Ruokalan alkuperäisissä wc-, suihku- ja keittiötiloissa on jäljellä 1960-luvun lopun vesikalusteita, käsienvesialtaita ja joitakin wc-pönttöjä ja hanoja. Ruokasali, keittiö ja suurin osa keittiön toimintaan liittyvistä tiloista on varustettu lattiakaivoilla. Keittiössä kaivot on katettu kookkain rst-säleiköin.

Vas.: Ilmastoinnin käyttötaulu tilassa 112.



## SISÄOVET JA SISÄIKKUNAT

Rakennuksessa on pääasiassa neljänlaisia alkuperäisiä sisäovia. Suurimassa osassa sekä pohja- että yläkerroksen huoneista on huultamattomat laakaovet, joiden alaosassa on yleensä rst-potkupelti. Suuremmissa ovissa on lankavetimet ja pienemmissä, mm. pukuhuoneiden ja wc-tilojen ovissa kromatut Primo Prime -painikkeet. Paloalueiden rajoilla on huullettuja teräspalo-ovia, joissa on lankavetimet. Kylmiöiden ovet ovat Huurre-merkkisiä teräsovia. Keittiön kulkuväylillä on teräsrunkoisia, uurretulla kumipehmusteella verhoiltuja ovia. Ruokasaliin johtavissa heiluriovissa on lisäksi lasitus.

Tavaravastaanotto-tilan ja käytävän 121 välillä on suuri paneelipintainen pariovi, joka vastaa rakenteeltaan ulko-ovia. Ruokasalin ja

Tällä sivulla: Alkuperäisiä huultamattomia laakaovia.



Vas.: Primo Prime -painike.





yhdysportaan 101 välillä olleet rautalankalasein varustetut ovet eivät ole säilyneet, vaan ne on vaihdettu uudempiin lasioviin 2000-luvulla.

Keittiöesimiehen huoneessa 103, emännän huoneessa 112 ja porashuoneen alatasanteella 027 on teräsrakenteiset sisäikkunat, joissa on kirkas lasi. Yläkerran sisäikkunoissa on tummanruskeilla keraamisilla laatoilla päällystetyt ikkunanapenkit. Entisen varusvaraston toimistossa 018 on seinien yläosaan sijoittuvat puurunkoiset sisäikkunat.

Alkuperäiset ovet ja sisäikkunoiden karmit on yleensä maalattu ainakin kertaalleen uudelleen, joten niiden alkuperäisistä värisävystä ei ole täyttä varmuutta. Vaikuttaa kuitenkin siltä, että teräsrakenteisten ovien ja lasi-ikkunoiden väri on yleensä ollut sama tummansininen kuin ulko-ovissa sekä mm. hoitosillassa. Keittiön pehmustetut ovet

Oik.: Alkuperäisiä valkopohjaisia ovikylttejä.

Vas. ja alla vas.: Teräspalo-ovia.

Alla oik.: Huurre-kylmiönovia.





Vas.: Alkuperäisiä teräskehysisiä Oik.: Toimiston 018 puiset sisä-  
sisäikkunoita alatasanteella 027. ikkunat.

ovat mustia. Laakaovien ja kylmiön ovien värisävy on ilmeisesti ollut astetta vaaleampi, kuin nykyinen, hernekeiton väriä lähestyvä rusehtava sävy. Useimmissa ovissa ovat säilyneet alkuperäiset valkopoijaiset, neliömäiset huonenumero kyltit ja niiden alla huoneiden käyttötarkoitusta ilmaisevat pienikokoiset kyltit. Moniin oviin on lisätty myöhemmin mm. punapohjaisia, suurikokoisempia kylttejä.

Alla: Keittiön kumilla verhoiltu-  
ja teräsovia.



Alla: Kellarin varastotilojen  
1990-luvun liukuovi.

## KALUSTEET JA VARUSTEET

Ruokalarakennuksessa on säilynyt paljon alkuperäisiä kalusteita ja varusteita, jotka liittyvät keittiön toimintaan ja sen lukuisiin varastotiloihin. Ruokasalin tai varusvaraston kalusteet eivät sen sijaan ole säilyneet. Keittiön alkuperäiset rst-pöydät ja allastasot on tehty erikoispiirustusten mukaan. Ne eroavat uudemmista pöydistä paksumpien rst-tasojensa ansiosta sekä osassa pöydistä olevista teak-puisista alata-soista. Keittiössä ovat jäljellä myös katosta ripustetut ja tummanharmaiksi maalatut, neliöputkesta valmistetut astiahyllyköt.

Keittiön varastoissa, siivouskomoissa yms. on seinälle kiinnitettäviä sovelia-hyllyjä, joista ainakin osa on alkuperäisiä, sekä seinäkiinnitteisiä rst-hyllytasoja. Ainakin keittiömännän työhuoneessa 112 on jäljellä myös vanerirakenteisia, valkoisella melamiinilla päällystettyjä kaappeja, joissa on lankavetimet. Varastoissa, siivouskomoissa, pukuhuoneissa ja wc-tiloissa on säilynyt alkuperäisiä emaloituja pyyhkäulakkoja ja kehyksettömiä peilejä.



Oik. yllä: Keittiön alkuperäiset astiahyllyt.

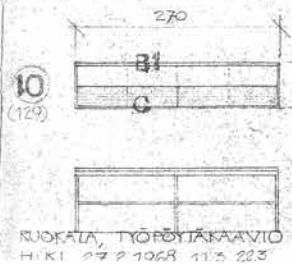
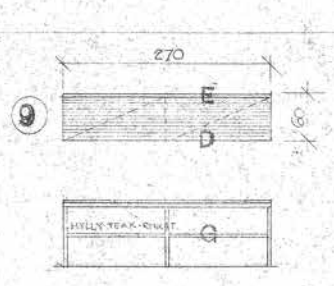
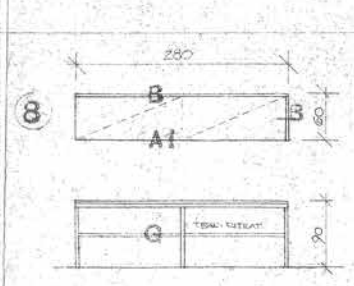
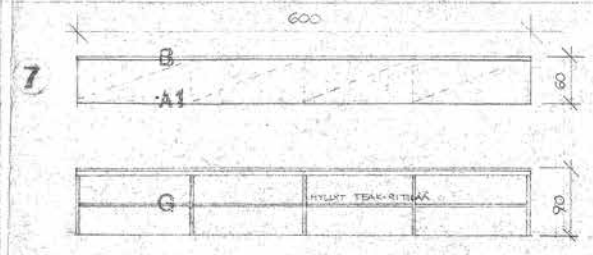
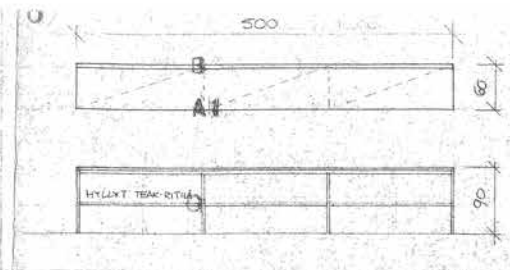
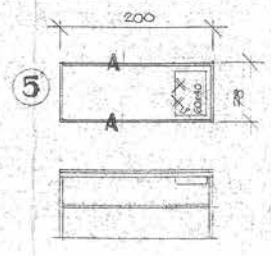
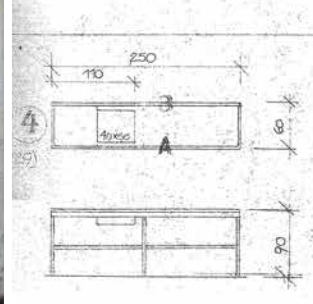
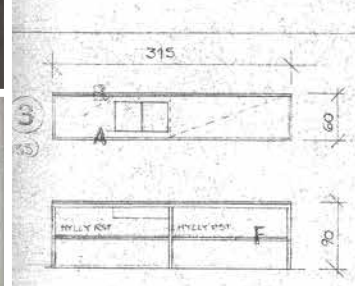
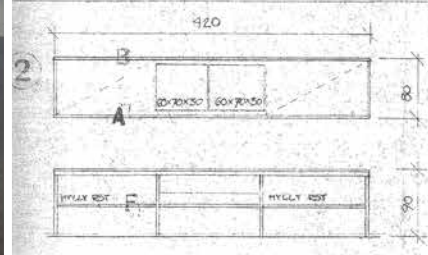
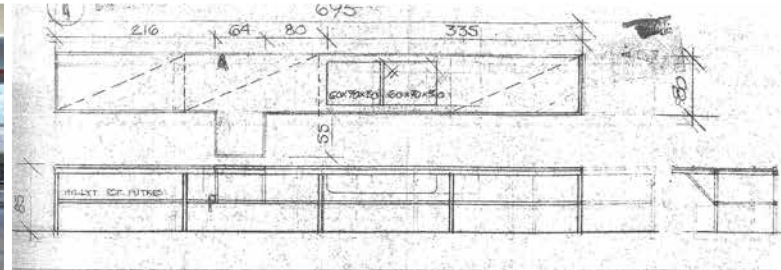
Oik.: Keittiön hoitosillan terästikas.

Äärimmäisenä oik.: Sovellahyllyjä keittiön varastossa.



Vas. ja yllä: Pukuhuoneen peili ja keittiön emaloituja vaatekoukkuja.





HUOM. TYYPPIÄ NR 6, 7, 2KPL MUUTA 3KPL MUTAKIN  
 DETALIT PIIR. NO. 210-81  
 PÖYTÄN KORKEUS 90 CM, PAITSI NR 1: 85 CM  
 HYLLYIÄ VAKUSTETTAVAT OSAT  
 MERKITÄ VINOVIVALLA  
 KÄYNNIN TULEVAT SEKOITTAJAT 2-REIKÄISIÄ LÄH.  
 TIEDOT KRS-TSIO. Ä. J. NYELÄ, TURKU.

HUOM. PÖYTÄ NO. 1 MUUTETTU 4.1.1969  
 18 KPL S. TURKU VAHA - HEIKKILÄ  
 1/50 210 80 TERTTU JA HEIKKI SUVITIN  
 ARKKITEHDIT SAFA



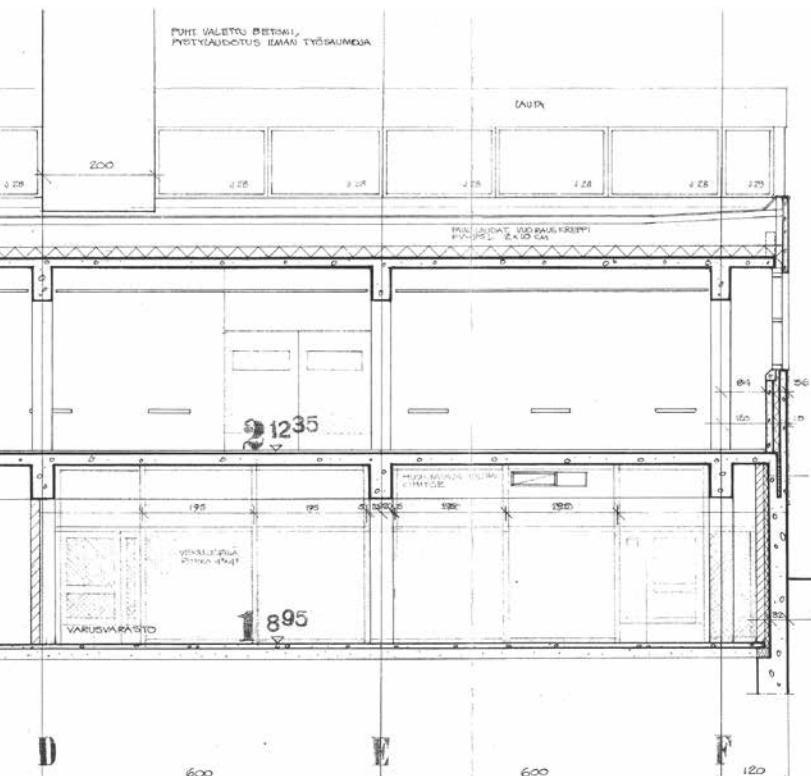
Vas. ja yllä vas.: Säilyneitä alkuperäisiä rst-pöytiä keittiössä.

Keittiön työpöytien kaaviokuva 210-80, Terttu ja Heikki Suvitie arkkitehdit SAFA, 27.2.1968 / 4.1.1969. PhRakL

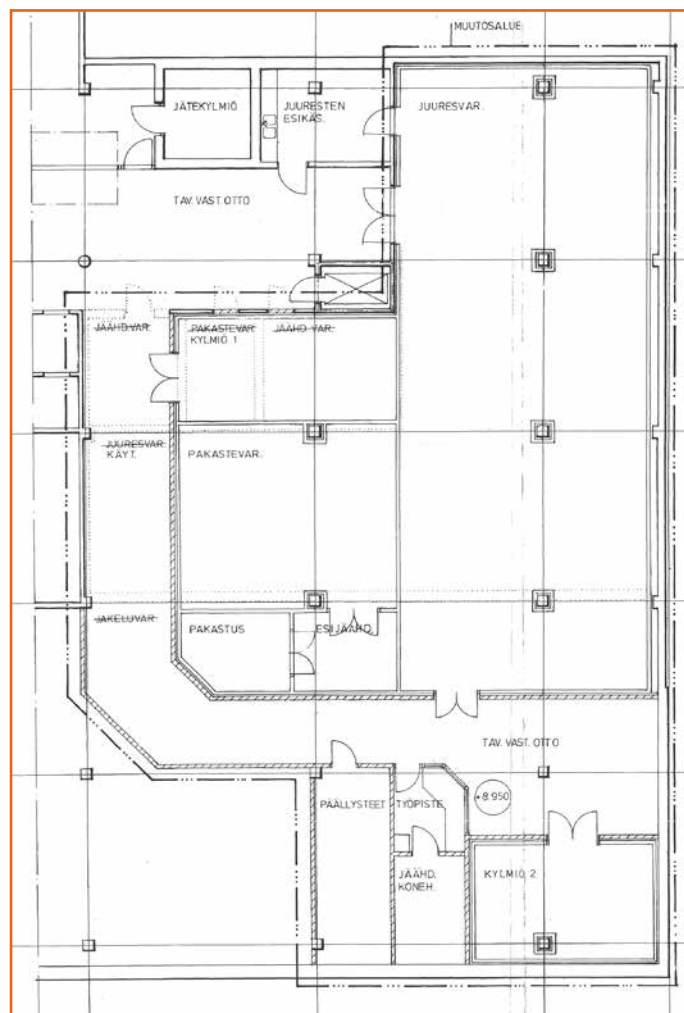
## POHJAKERROS

Pohjakerros on suurimmaksi osaksi louhittu kallioon, joten se sisältää enimmäkseen varastoja ja teknisiä tiloja. Kerroksen itäpuolisko oli alkuaan kokonaan varusvarastona, mutta sen toiminnan loputtua on pääosa koilliskulmasta muutettu 1990-luvun peruskorjauksessa keittiön varastotiloiksi. Keittiön varastotilat käsittivät alkuaan ainoastaan kerroksen kokonaan maan alla olevan luoteisneljänneksen. Pohjakerroksen lounaisosassa on kaksi käytävää, joiden varrelle sijoittuvat henkilökunnan pukuhuoneet, varusvaraston sivutiloja sekä sähkökeskus-, ilmastointi-, jäähdytys- ja lämmönjakohuonetiloja. Ainoa kerrosten välinen porras sijoittuu pukuhuoneikäytävän ja keittiön varastotilojen väliin.

Pohjakerroksen tilat ovat pääosin, normaalit pintojen huoltomaa-laukset huomioiden, alkuperäistä vastaavassa asussa, lukuun ottamatta edellä mainittua keittiövaraston laajennusosaa.

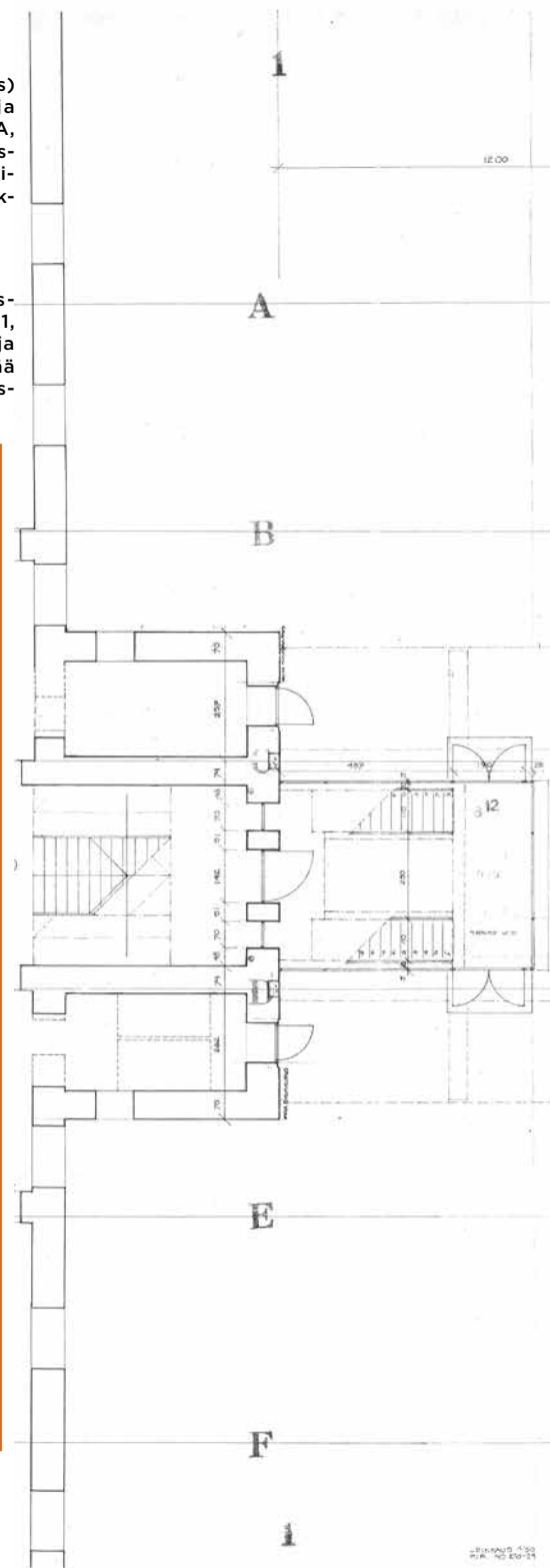


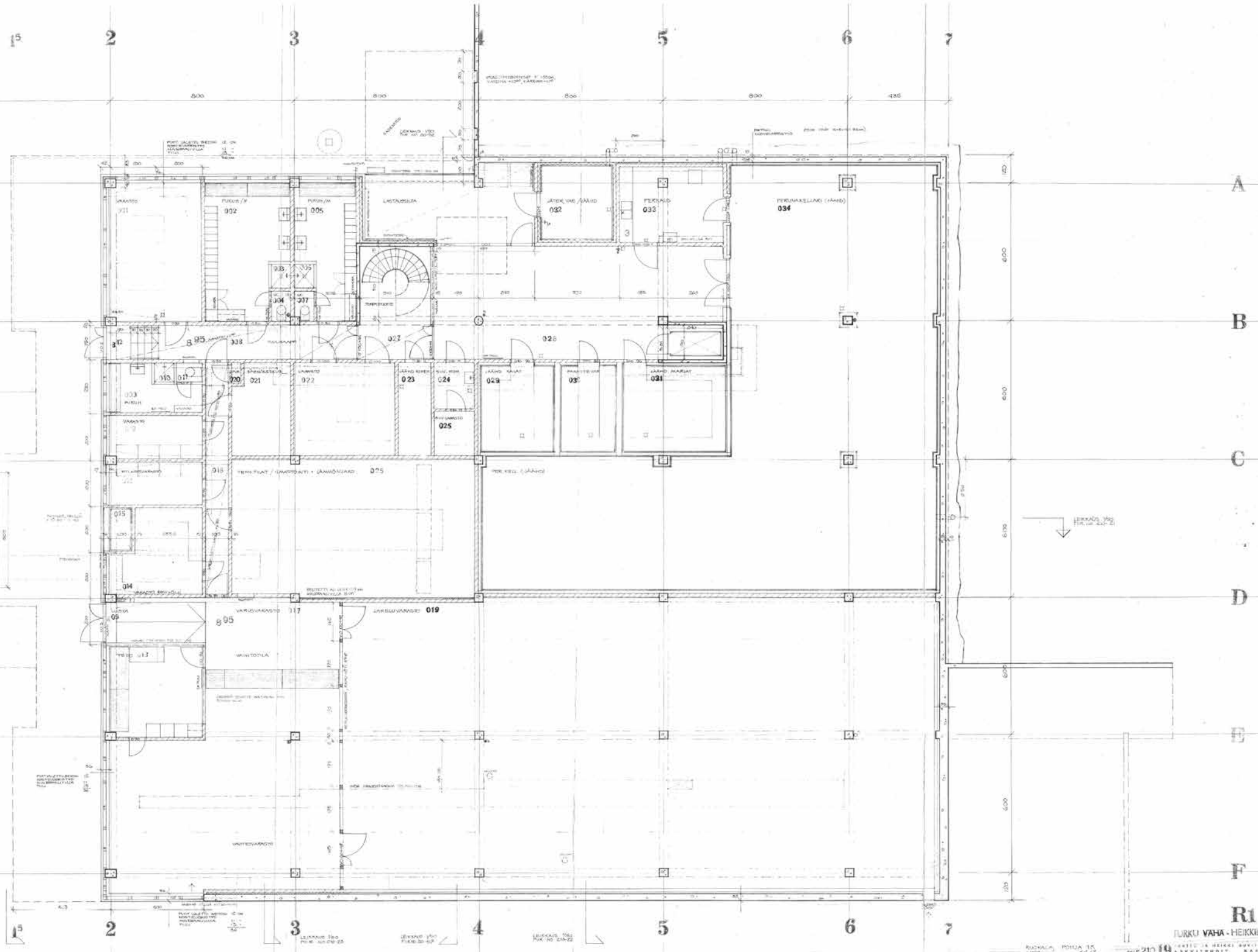
Alla vas.: Osa leikkauspiirustuksesta 210-23 varusvaraston ja ruokasalin kohdalta, Terttu ja Heikki Suvitie arkkitehdit SAFA, 10.4.1967 / 2.2.1968. Varusvarastossa näkyy puurunkoinen verkkoiseinä. PhRakL



Oik.: Pohjakerroksen (1. kerros) pohjapiirros 210-19, Terttu ja Heikki Suvitie arkkitehdit SAFA, 4.4.1967 / 2.11.1967. Tämän piirustuksen osia on käytetty seuraavien sivujen tilaselvitysten kuvituksena. PhRakL

Alla: Pohjakerroksen pohjois-osan muutospiirustus 17.10.1991, Arkkitehtitoimisto Heliövaara ja Uksila. Muutospiirustus käsittää alkuperäispiirustuksen oikean puolisikon. PhRakL





1 2 3 4 5 6 7

A  
B  
C  
D  
E  
F

1 2 3 4 5 6 7

F1

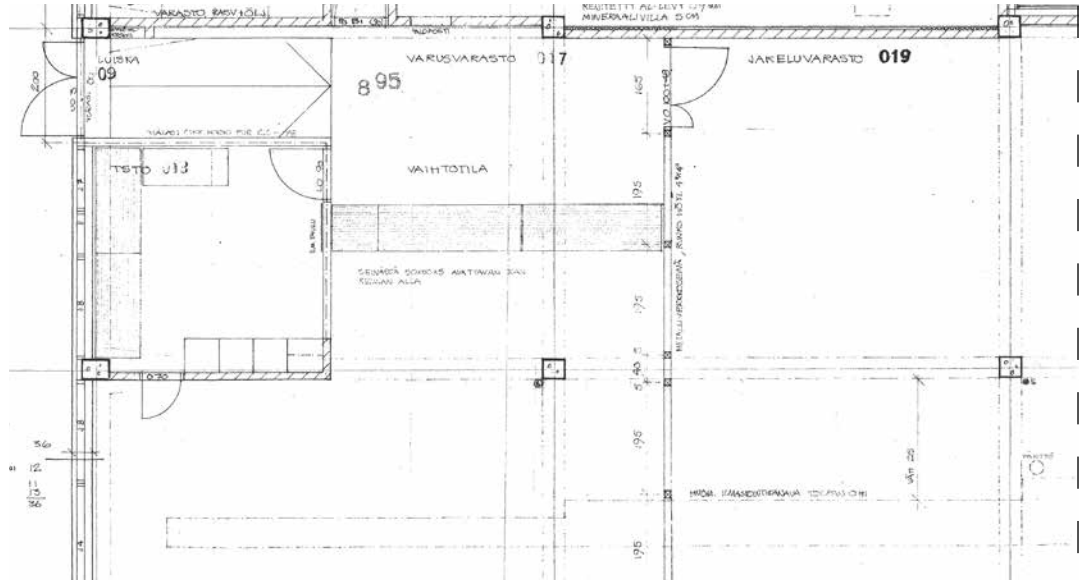
TURKU VAHA - HEIKKI

RUOKALA 1/1905 POKKA 1/5 4.5.47 TUR21019

## VARUSVARASTO

Vähä-Heikkilän varuskunnan uudelle varusvarastolle oli 1960-luvulla yhtä akuutti tarve kuin ruokala- ja keittiötiloillekin. Varusvarastotilat veivätkin rakennuksen valmistuttua suurimman osan ruokalan pohjakerroksen pinta-alasta. Varusvaraston sisäänkäynti on etelässä kasarmin takaoven puolella. Ulko-ovelta nousee luiska varusvaraston varusteiden vaihtotilaan ja vaihtovarastoon 017. Luiskan yläpäässä ei suunnitelmapiirustusten mukaan ollut nykyistä levyväliseinää ja ovea. Oven rakenteesta päätellen se on kuitenkin lisätty jo varsin varhaisessa vaiheessa. Luiskan vieressä on varusvaraston toimisto. Sen tiiliseinien yläosissa on alkuperäiset puukehyksiset väliseinäkkinat. Toimistossa ei ole jäljellä alkuperäiskalustusta. Vaihtotilan ja vaihtovaraston välillä oli puinen tiski, joka on sittemmin poistettu.

Suuri jakeluvarasto 019 oli alun perin erotettu edellisistä tiloista puurunkoisella metalliverkkoseinällä. Väliseinä on poistettu, mutta betonikatossa on jäljellä sen puiset kiinnityslankut. Varusvarastotoiminnan siirryttyä 1980-luvun lopulla omaan uudisrakennukseensa,





Yllä: Kuva entisestä jakeluvarastosta 019 kohti varusvaraston vaihtotilaa 017 ja lasiseinäistä toimistoa 018 sekä sisäänkäyntiä. Katossa näkyvä lankku on entisen verkkoseinän kohdalla.

erotettiin jakeluvaraston takaosasta suurin osa keittiön varastotiloiksi (käsitelty niiden yhteydessä). Vuonna 1991 laadittujen suunnitelmien mukaisesti uudet väliseinät muurattiin samantyyppisistä kahitiilistä kuin alkuperäiset väliseinät. Varusvaraston tilat ovat sittemmin olleet ainakin kuntosalikäytössä sekä kalustevalastona.

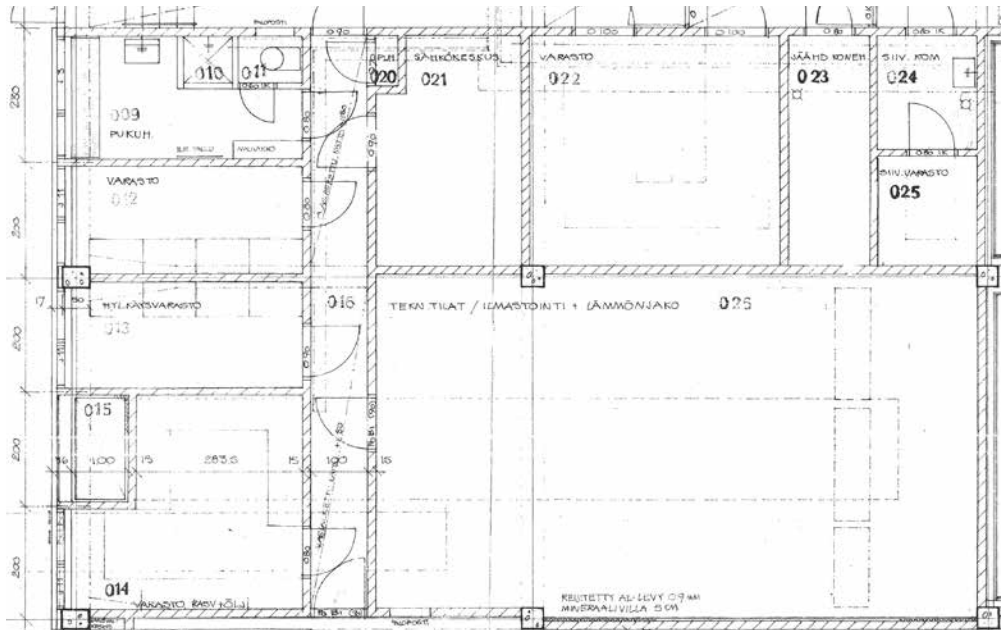


## VARASTOKÄYTÄVÄ JA TEKNISET TILAT

Varusvaraston 017 ja pohjakerroksen pääsisäänkäyntikäytävän 008 välillä on kapeampi käytävä 016. Käytävän seinät ovat kahitiiltä, katto kovalevyä ja lattiassa mustakuviainen vinyylilaatoitus. Eteläjulkisivun puolella on pieni pukuhuone 009 suihkuyvennyksineen ja wc-tiloineen 010-011. Pukuhuoneen vieressä on kaksi kapeaa varastotilaa 012-013, jotka ovat liittyneet varusvaraston toimintaan mm. hylätyn materiaalin varastona. Suuremmissa varastoissa 014 säilytettiin rasvoja ja öljyjä. Varaston julkisivun puoleisesta sivusta osan vie muurattu ilmanvaihtokanava 015.

Käytävän pohjoissivulla on pieni puhelinkeskuskomero 020, sähkökeskushuone 021 ja lämmönjako- ja ilmanvaihtokonehuone 026. Konehuoneen seinät ja katto on verhoiltu ääntäeristävällä mineraalivillalla ja reijitetyllä alumiinilevyllä.

Pukuhuoneen lattia on päällystetty alkuperäisin kuusikulmalaatoin ja muissa huonetiloiissa on harmaaksi maalatut betonilattiat. Väliseinät ovat valkoisiksi maalattuja tiiliseiniä ja kattopinnat on jätetty betonivalupinnalle. Kaikki puu- ja teräsotet ovat alkuperäisiä ja maalattu harmaiksi.



Yllä: Pukuhuone 009.

Yllä vas.: Käytävä 016.

Oik.: Varasto 012.

Äärimmäisenä oik.: Kuvia ilmanvaihtokonehuoneesta 026.



## PUKuhuONEKÄYTÄVÄ

Keittiöhenkilökunnan sisäänkäynti rakennuksen eteläsivulla johtaa muutaman porraskelmen ylöspäin käytävään 008 ja edelleen keittiötiloihin nousevaan porrashuoneeseen 027. Käytävän varrella on vesipisteellä varustettu varastohuone 001 sekä kaksi pukuhuonetta. Suurempi pukuhuone 002 oli alkujaan varattu naisille ja pienempi 005 miehille. Molempiin pukuhuoneisiin liittyvät identtiset suihkuvyennykset 003 ja 006 sekä wc-tilat 004 ja 007. Käytävän toisella puolella on varasto 022, josta on pääsy myös porrashuoneeseen 027. Varastohuone on ainakin myöhemmin toiminut pyykinvaihtotilana.

Kaikkien tilojen pintamateriaalit ja ovet ovat alkuperäisiä. Käytävällä on tumma vinyylilaatoitus ja pukuhuoneissa ruskeat kuuksikulmalaatat. Sisääntulossa on jäljellä uritettu kumimatto uudemman jalanpyyhkimismaton alla. Pukuhuoneiden käsienspesualtaiden taustaseinät ja suihkutilat on laatoitettu valkoisin keraamisilla laatoilla. Kehyksettömät peilit, pyyhkekoukut sekä todennäköisesti myös altaat ovat alkuperäisiä, vaikka hanat onkin uusittu. Ainakin wc-tilassa 007 on alkuperäinen mustakantinen pönttö.

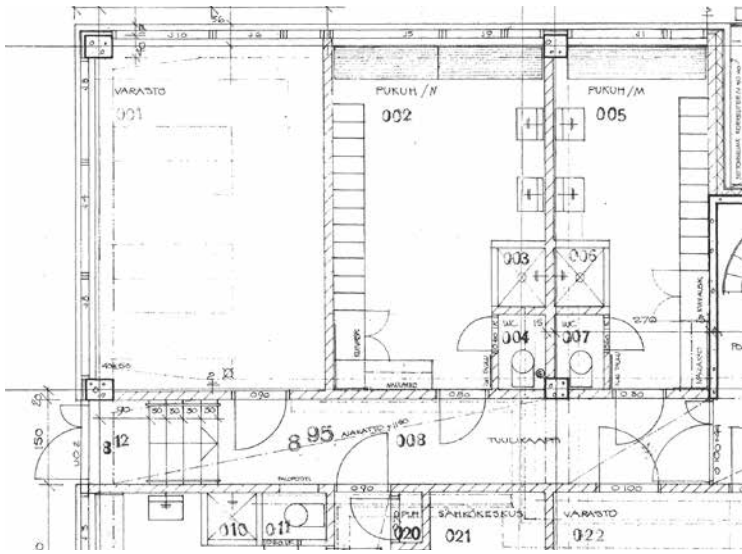
Oik. yllä: Pukuhuone 002.

Alla: Varastohuone 001.

Oik. alla: Käytävä 008.



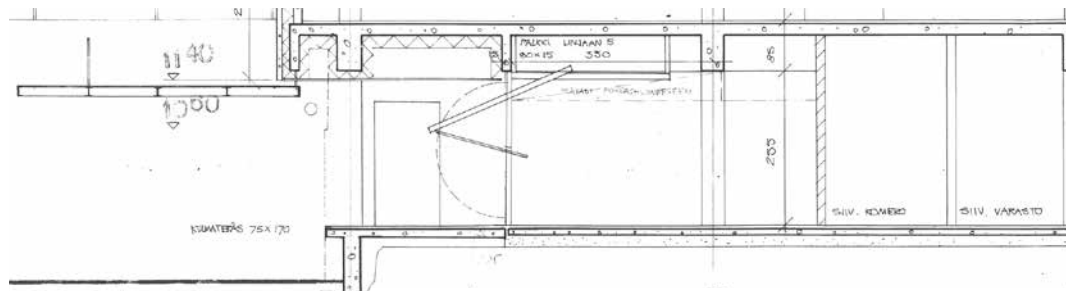




## KEITTIÖN VARASTOT

Keittiön varastotiloja laajennettiin ja modernisoitiin tuntuvasti 1990-luvun alun peruskorjauksessa. Pinnoiltaan ja tilarakenteeltaan pääosin alkuperäisinä ovat säilyneet lastaustila 028, siivouskomero 024–025 sekä perunankuorimis- ja perkaushuone 033. Siivouskomeron ja kuorimishuoneen latioissa on alkuperäinen ruskea kuuksikulmalaatoitus ja jälkimmäisessä myös valkoinen seinälaatoitus. Perunankuorimishuoneen pohjoisovilla oli alkuaan ovi perunakellariin 034, mutta se on laatoitettu umpeen 1990-luvun muutostöissä. Kuorimishuoneen rst-hyllyt ja kaatoallas hanoineen ovat alkuperäiset. Siivouskomerossa on alkuperäiset ovet ja lastaustilassa kookas kippiovi, mutta muuten keittiön varastotilojen ovet on uusittu. Lastaustilan länsiseinälle on sijoitettu uudempi sähköpääkeskus.

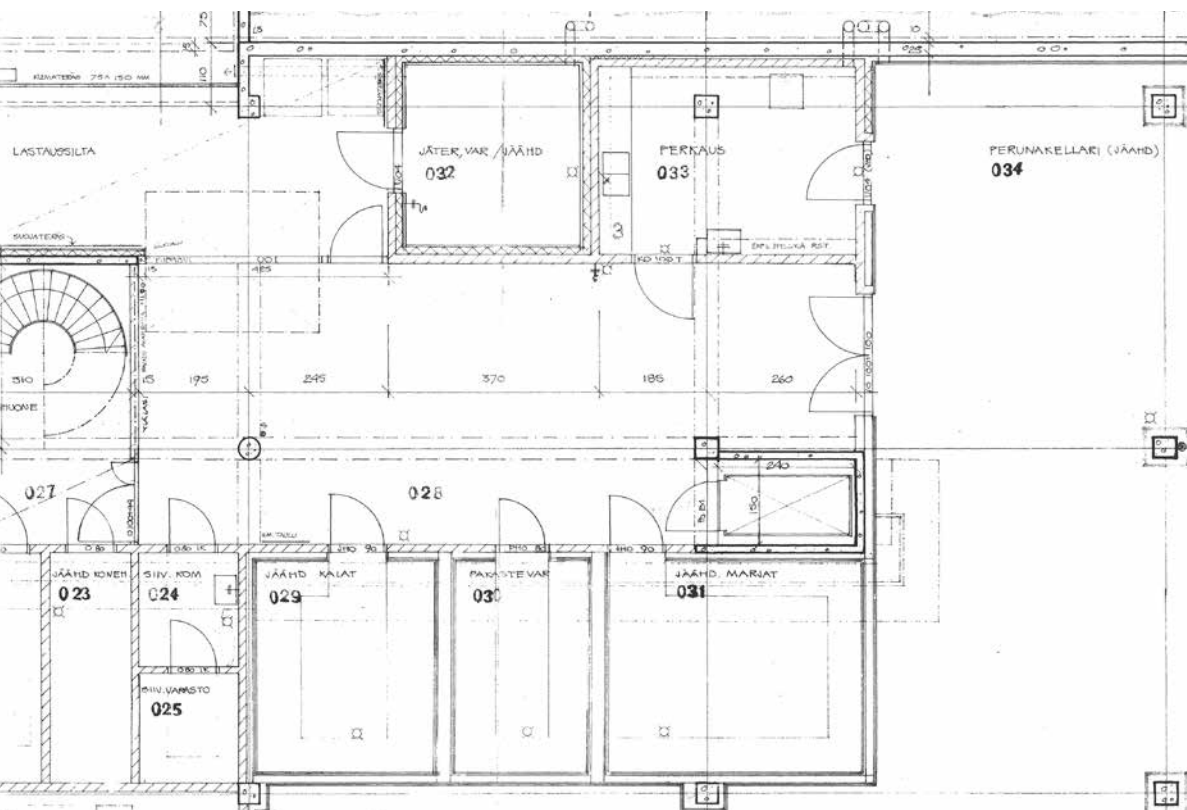
Lastaustilan 028 itäisellä on keittiöön vievä tavarahissi. Sen vierellä olleet jäädytetyt kala-, pakaste- ja marjavarastot 029–031 on



Yllä: Lastauslaiturin, lastaustilan ja siivouskomeron käsittävä osa leikkauksesta 210-32, Terttu ja Heikki Suvitie arkitehdit SAFA, 30.5.1967. PhRakL

Oik.: Lastaustila 028.

Oik. alla: Siivouskomero 024-025.





Vas. ja yllä: Perunankuorimis-  
huone 033.

Oik.: Lastaustila 028 kippiovi-  
neen.

purettu 1990-luvun alun muutostöissä. Niiden tilalle on rakennettu pohjakerroksen koilliskulmaan johtava käytävä ja sen varrelle uudet kylmiötilat. Suuri perunakellari 034 on jaettu pienempiin osiin ja uusittu sisätiloiltaan. Uuden käytävän varrella on lisäksi ikkunallinen toimisto- ja valvontakoppi sekä kylmätilojen jäähdytyskonehuone, joka korvasi aiemman, porrashuoneen yhteydessä olleen jäähdytyskonehuoneen 023. Kylmiötiloja on käytetty ruokalatoiminnan loputtua Vähä-Heikkilän kasarmiin sijoitettujen esikunta- ja toimistotilojen varastoina.

Oik.: Näkymä lastaustilasta 028  
kohti perunakellaria 034 ja ta-  
varahissiiä.

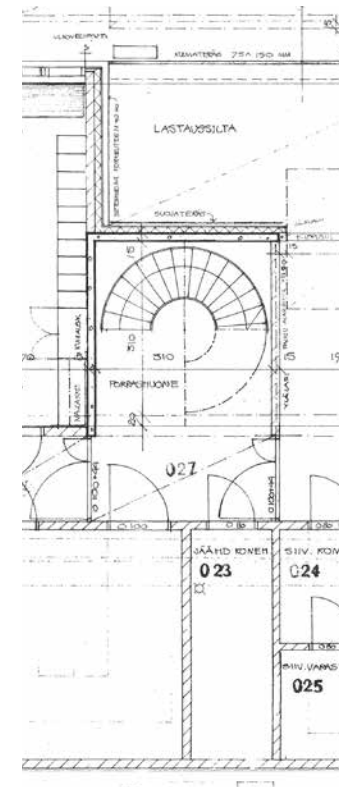
Alla: 1990-luvun muutostyössä  
tehtyjä varastotiloja.



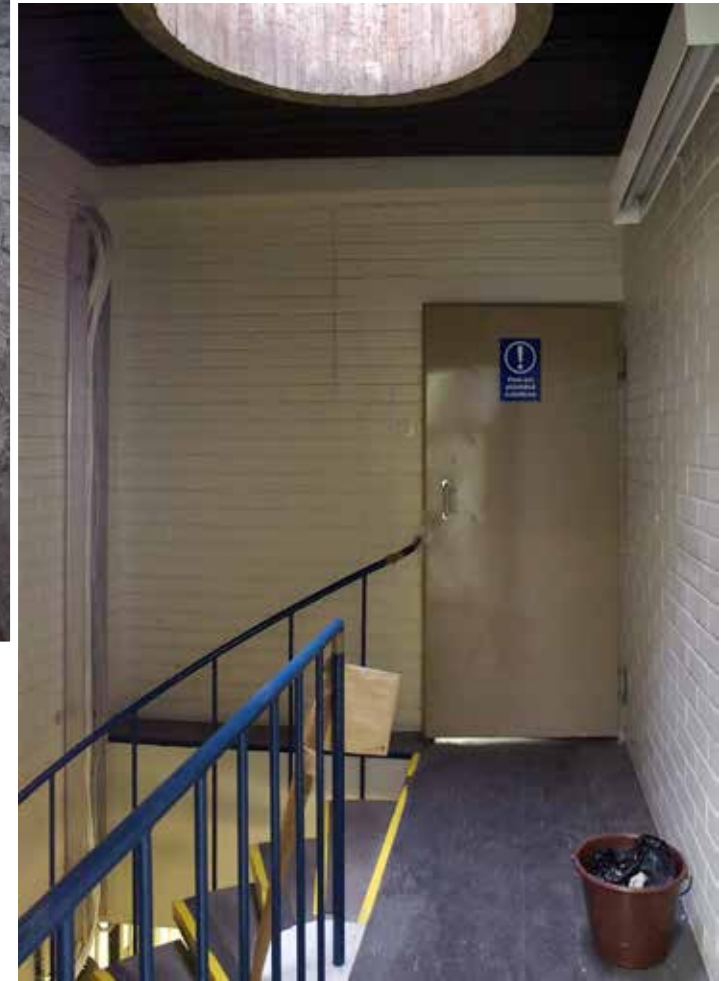
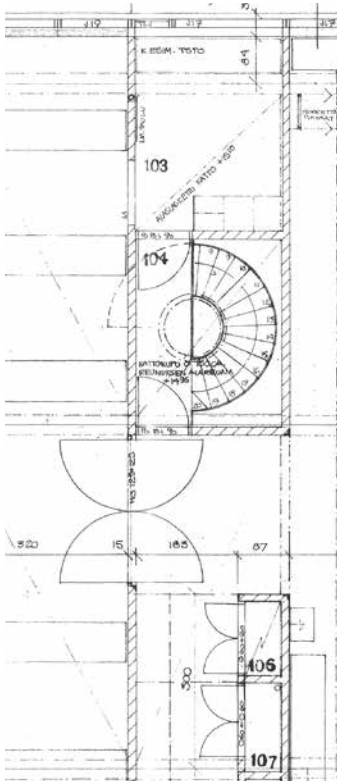
## PORRASHUONE

Kasarmiin vievän yhdysportaan lisäksi ruokalarakennuksessa on ainoastaan yksi porrashuone. Porrashuoneen alatasolle 027 päästään henkilökunnan pukuhuonekäytävältä 008 ja keittiön lastaustilasta 028. Siihen liittyy lisäksi entinen jäähdytyskonehuone 023, joka on muutettu varastotilaksi. Lastaustilan vastaisen seinän yläosassa on teräskarminen ylälasitus – tosin lasit on suurimmaksi osaksi poistettu myöhempien LVIS-vetojen tieltä. Teräskahys on maalattu osin tummansiniseksi, kuten mm. kierreportaan teräsputkikaide ja pääosa ulko-ovista. Mahdollisesti tummansinistä sävyä on käytetty laajemminkin sisätiloissa, mm. teräsovilla, jotka on myöhemmin maalattu rusehtavankeltaisella sävyllä.

Harmaista mosaiikkibetonielementeistä koostuva kierreportas johtaa yläkerran porrashuoneeseen 104. Kummallakin kerrostasolla



Alla: Ent. jäähdytyskonehuone 023.



Vas. Keittiöesimiehen toimisto 103.

on tumma vinylilaatoitus. Alakerran katossa on vaalea levytys ja yläkerrassa reijitetty lautex-alumiinisäleverhous. Yläkerran katossa huomion kiinnittää paksulla raakabetonikehyksellä varustettu pyöreä kattoikkuna, joka antaa tilalle odottamatonta arkkitehtonista säväystä.

Portaan ylätasolta johtaa kaksi teräsovea keittiötilaan 110 ja pieneen keittiöesimiehen toimistoon 103. Toimistossa on teräskehyksisellä, yksisuuntaisella lasilla varustettu ikkuna, josta esimies on voinut tarkkailla ruokasalin 102 tapahtumia. Jäljellä on myös todennäköisesti alkuperäinen, kiinteälle seinähyllylle sijoitettu Teleste-merkkinen keskusradiolaite.

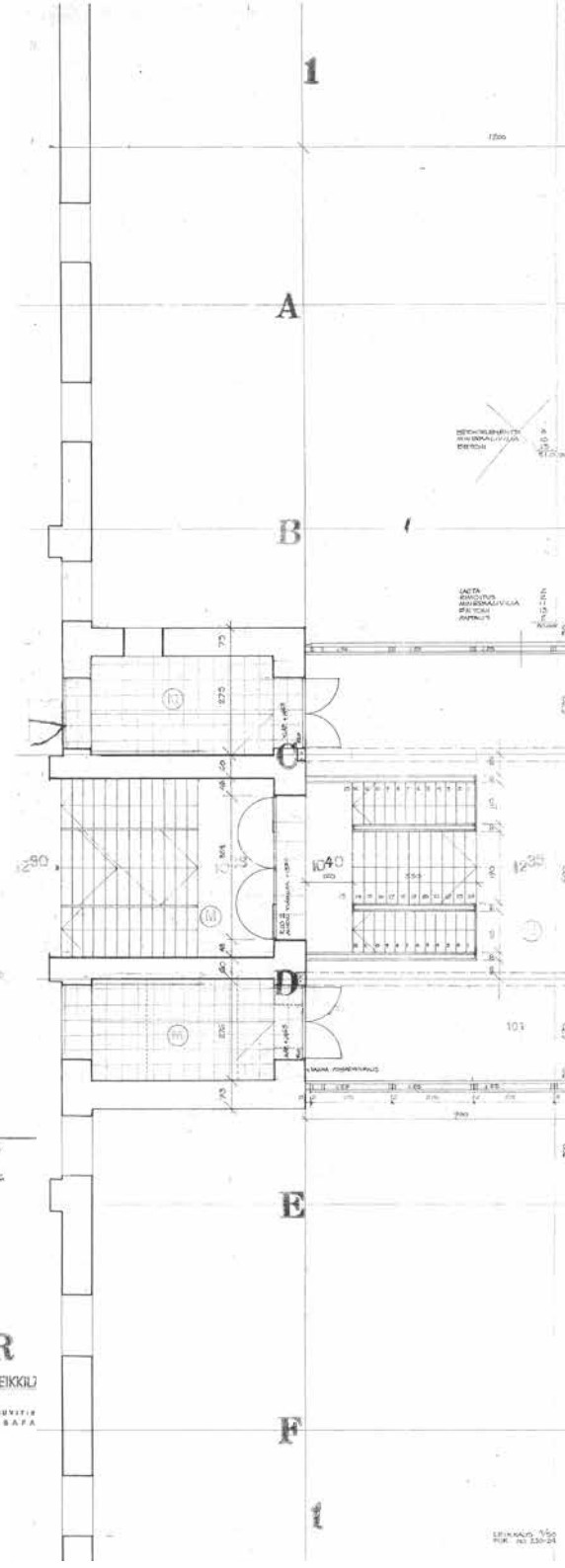
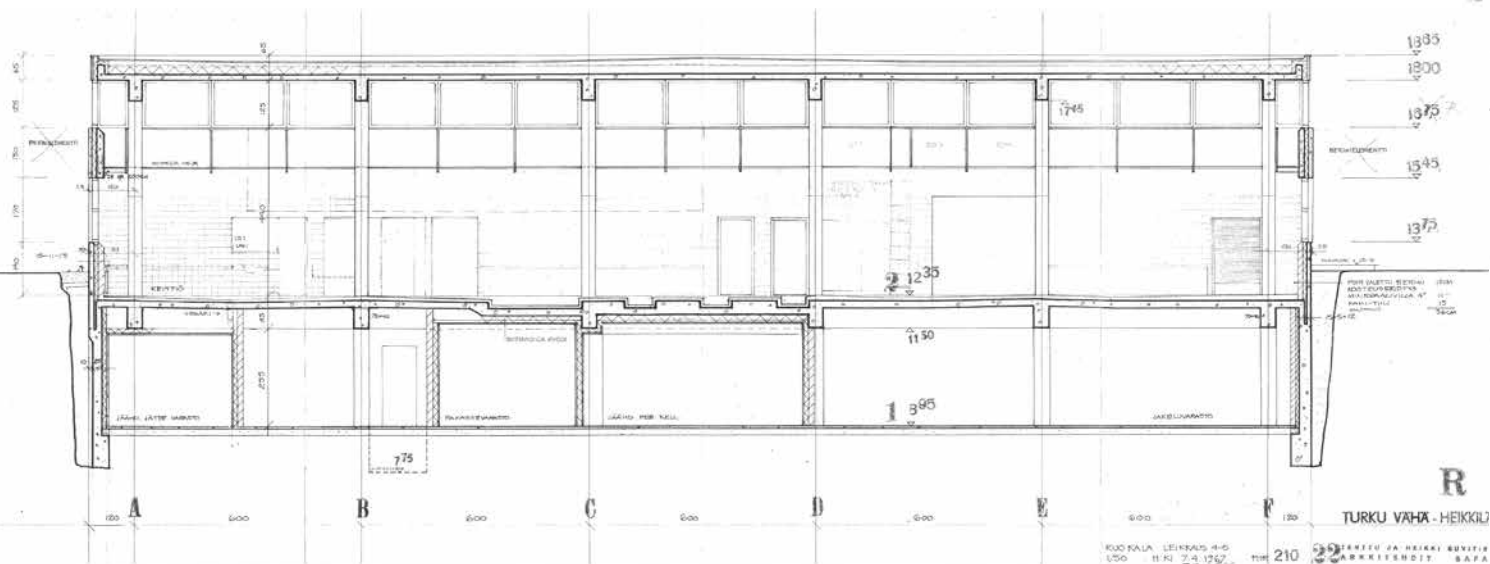
## YLÄKERROS

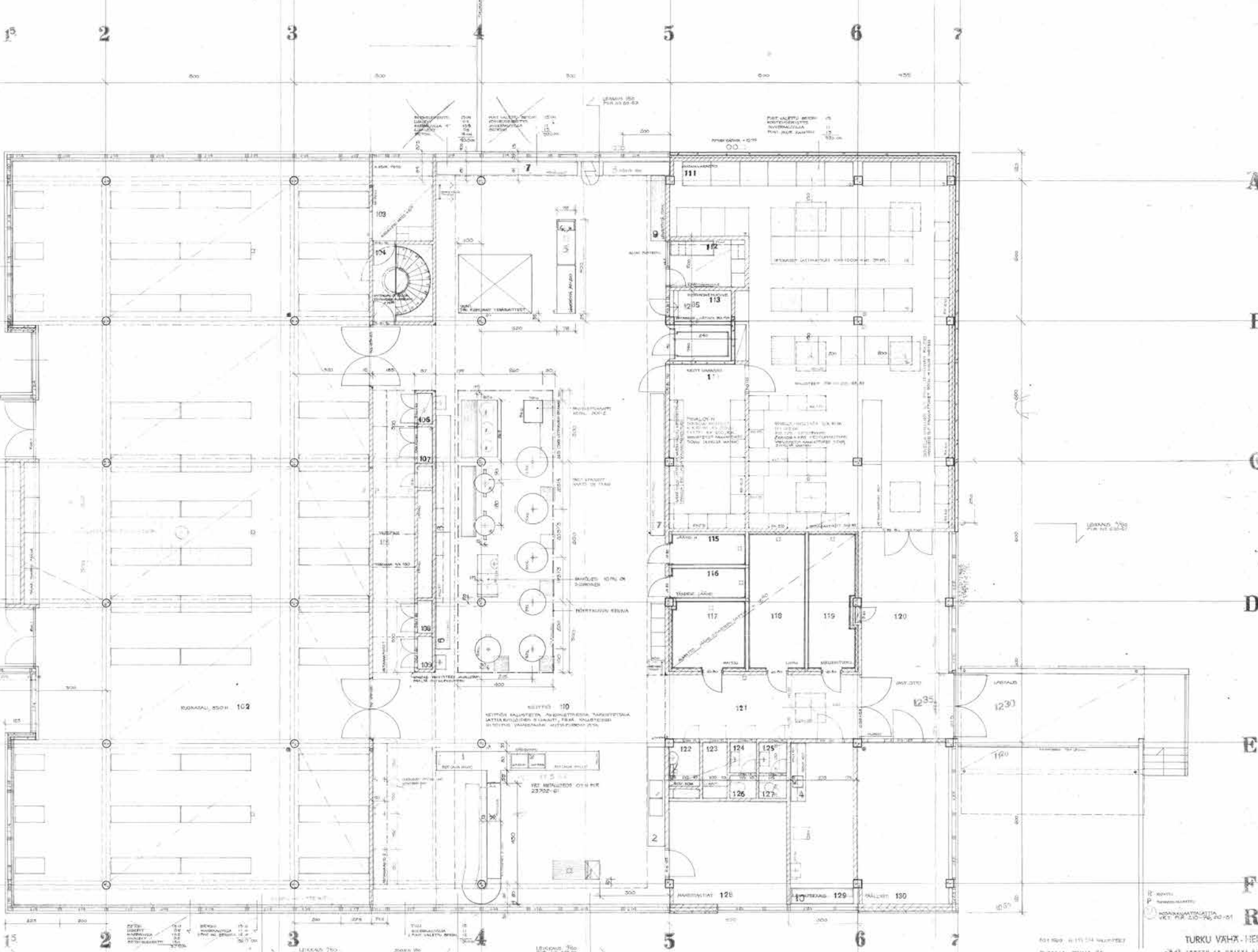
Rakennuksen yläkerros on varattu ruokala- ja keittiötoiminnalle. Pohjakaava on tärkeimmiltä tiloiltaan symmetrinen vanhan kasarmi-rakennuksen keskiakselin suhteen. Kasarmin porrashuoneeseen liittyy lasiseinäinen yhdysporras, joka johtaa myös pihatasolle. Porrashuonetta seuraa 350 hengen ruokasali, joka ulottuu rakennuksen sivulta sivulle, mutta on suhteellisen matala ja pimeä. Ruokasalin takana on rakennuksen arkkitehtoninen kohokohta, korkea ja valoisa keittiö 110. Kerroksen pohjoissivu on varattu keittiön varastotiloille ja sieltä on pääsy pohjoispuolisen kallion päällä, maantasossa olevalle lastauslaiturille. Luoteiskulman ikkunattomaan muonavarastoon ja eräisiin muihin tiloihin saadaan luonnonvaloa kattoikkunoista.

Ruokasali on myöhemmässä vaiheessa jaettu kevyellä väliseinällä kahteen osaan ja keittiön varastotiloihin on lisätty uusia wc-tiloja. Kerroksen 6000 x 8000 mm:n moduulijakoon perustuva, selkeä ja rationaalinen pohjakaava on muuten valtaosin alkuperäinen. Myös lattia-, seinä- ja kattopintojen materiaalit sekä sisäovet ovat säilyneet suurimmaksi osaksi alkuperäisinä, kuten osa kiintokalusteistakin.

Oik.: Yläkerroksen (2. kerros) pohjapiirros 210-20, Terttu ja Heikki Suvitie arkkitehdit SAFA, 17.4.1967 / 10.1.1969. Vasemmalta lukien vanha kasarmi, yhdysporras, ruokasali, keittiö ja keittiön varastotilat sekä lastauslaituri. Tämän piirustuksen osia on käytetty seuraavien sivujen tilaselvitysten kuvituksena. PhRakL

Alla: Leikkauspiirustus 210-22 keittiön kohdalta, Terttu ja Heikki Suvitie arkkitehdit SAFA, 7.4.1967. PhRakL





1. KÄS  
 2. KÄS  
 3. KÄS  
 4. KÄS  
 5. KÄS  
 6. KÄS  
 7. KÄS

LEIKKAUS 210  
PUN. N:o 20-22

1. KÄS  
 2. KÄS  
 3. KÄS  
 4. KÄS  
 5. KÄS  
 6. KÄS  
 7. KÄS

LEIKKAUS 210  
PUN. N:o 20-22

P. KOSKI  
 ARKITEHTI  
 KORTTILAINEN  
 KORTTILAINEN

TURKU VAHA - HEIKKI  
 KORTTILAINEN

## RUOKASALI JA YHDYSPORRAS

Ruokalarakennuksen ”julkisen” puolen muodostavat yläkerran eteläsivun yhdysporras 101 ja ruokasali 102. Tilojen pintarakenteet ovat astetta arvokkaampia kuin rakennuksen muissa tiloissa: lattiat on päällystetty mosaiikkibetonilaatoin ja katot on verhoitettu puisin lauta-paneloinnein. Valoisa ja kevyt, puukehyksisin ikkunaseinin varustettu yhdysporras on selkeästi alisteinen liitososa vanhan kasarmirakennuksen ja modernimman ruokalarakennuksen välillä.

Ruokasali ei hieman yllättäen ole ruokalarakennuksen arkkitehtonisesti edustavin tila. Salin laajuuteen nähden vähäinen huonekorkeus ja matalat ikkunat tekevät siitä pimeähkön. Tähän vaikuttaa myös salin itäpuoliskon poikki myöhemmin rakennettu umpinainen, kevyt väliseinä, joka jakaa sen kahteen osaan. 350 hengen ruokailuun mitoitettu ruokasalissa ei ole jäljellä alkuperäisiä pöytiä tai tuoleja. Yhdysportaan ja ruokasalin väliset teräslasiovet on uusittu 2005, mutta ruokasalista keittiöön vievät kumipäällysteiset ovet ovat säilyneet alkuperäisinä.

Alla ja oik.: Yhdysporras 101.



Oik. ja viereinen sivu: Ruokasali 102.







## KEITTIÖ

Rakennuksen läpi ulottuva, kahden kerroksen korkuinen keittiösali muodostaa ruokalan toiminnan keskipisteen. Keittiön etelälaidalla on symmetrisesti kaksi heiluriovea ruokasaliin 102 ja näiden välillä keittiöön ilman väliovia liittyvä astiakaapistokäytävä 105. Kiinteät, teräsrakenteiset astiakaapit on kannatettu betonikatosta, joten niiden alle on voitu varastoida kuljetuskärryjä. Keittiösalin lounaiskulmassa on ovi porrashuoneeseen 104 ja koilliskulmassa pääsy tavaran vastaanottokäytävälle 121, jonka suulle on myöhemmin lisätty väliovi.

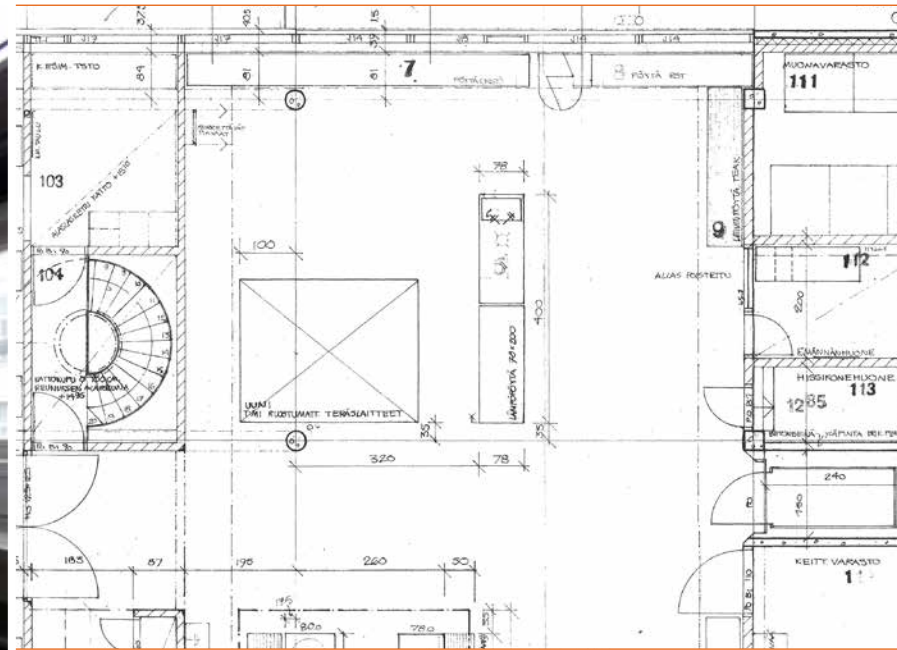
Keittiösalin keskiosaa hallitsee suuri punaisella teräskehyksellä ja rautalankalaseilla varustettu huuva, jonka alle kaikki liedet, keittokattilat, paistinpannut ja painekeittokaapit oli koottu. Alkuperäisten keittiölaitteiden pyöreitä betoniperustoja on vielä näkyvissä, mutta suurin osa perustoista on poistettu ja lattia paikattu tummanruskeilla neliölaatoilla. Keittiön alkuperäinen laatoitus on tummanruskea kuu-

Alla ja alla oik.: Astiakaapistokäytävä 105.

Oik.: Alkuperäinen huuva.







Sivun osapohja ja valokuvat keittiön länsipäädystä.



Vas.: Emännänhuoneen 112 alkuperäiskaapisto.

siolaatta, joka on valtaosin säilynyt. Lattiassa on jäljellä alkuperäisillä paikoillaan myös kookkaita neliömäisiä viemärisäleikköjä.

Keittiösalin länsipääty oli varattu leipomiseen ja sinne oli sijoitettu kookas arinauuni. Uninin paikka erottuu edelleen betonipintaisena lattianosana. Leivontatilan pohjoissivulla on lasiseinäinen emännänhuone 112. Sen takaseinällä on säilynyt, 2000-luvulla asennetun uuden ilmastointikanavan puristuksissa, alkuperäinen puurakenteinen ja melamiinipintainen kaapisto ja sivuseinällä hylly ja ilmoitustaulu. Huoneen vastakkaisella seinällä on keittiön ilmastointilaitteiden alkuperäinen kojetaulu. Lattiassa on tumma vinyylilaatoitus.

Astianpesutila on sijoitettu keittiön itäpäätyyn, mutta sen alkuperäiset kalusteet eivät ole säilyneet. Ainakin osa keittiön vanhoista rst-pöydistä ja allaskalusteista on kuitenkin vielä jäljellä, mm. salin pitkillä seinillä olevat teak-ritilöillä varustetut työpöydät. Keittiön pohjoissivun keskiosassa on kaksi pientä kylmähuonetta 115 ja 116, joissa on säilytetty mm. ruuantähteitä. Koilliskulmasta on pääsy alun perin maastoastioiden varastona käytettyyn huoneeseen 128. Se on



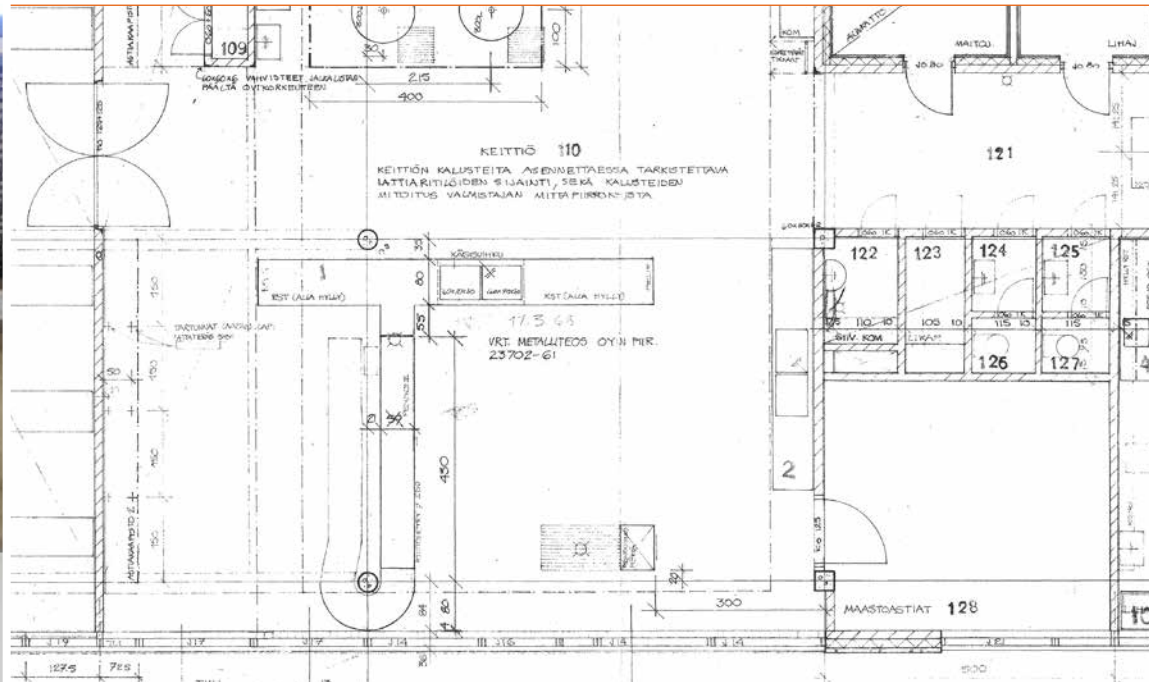
muutettu vuonna 2006 päivättyjen suunnitelmien mukaisesti Aura-instituutin opiskelijoiden pukuhuoneeksi. Huoneesta on lohkaistu osa kahdelle wc-tilalle, joista toinen avautuu tilaan 129.

Salin yläikkunoiden edustalla kiertää siniseksi maalatussa 40 x 40 mm:n neliöteräksellä valmistettu hoitosilta. Ylös pääsee siirrettäviä, pyöröputkesta valmistettuja tikkaita pitkin.

Keittiön seinät on pääosin päällystetty valkoisin keraamisilla laatoilla. Betonipalkit ja pilarit on jätetty ylhäältä puhdasvalupinnalle, mutta maalattu alaosistaan valkoisiksi, kuten kahitiiliset väliseinätkin. Betonikatto on verhoiltu tummanharmaalla, rei'itettyä lautex-alumiinisälekatolla, johon on upotettu alkuperäiset loisteputkivalaisimet. Lisävaloa antavat keittiön sivuseinille sijoitetut, valkoisilla kehyksillä varustetut loisteputkivalaisimet ja huuvan sisäreunaan kiinnitetyt loisteputket.



Sivun osapohja ja valokuvat keittiön itäpäädyistä.



**MUONAVARASTO**

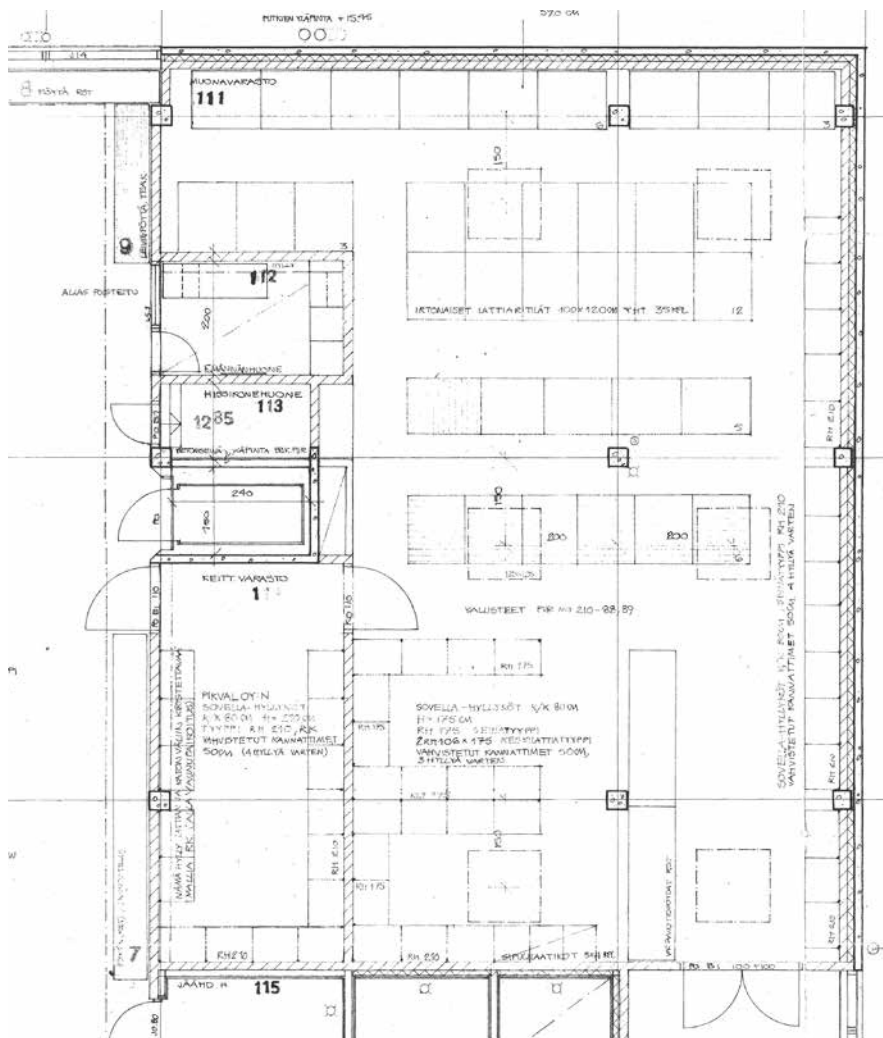
Rakennuksen kallioon rajautuvassa luoteiskulmassa on umpiseinäinen muonavarasto 111. Tila saa päivänvaloa suurista, 1250 x 1250 mm:n kokoisista kattoikkunoista. Ne luovat tilaan jopa hieman sakraalin tunnelman. Muonavaraston itäisivusta on myöhemmin erotettu kevyin väliseinän toimistokäytössä ollut tila. Lastaustilaan 120 johtaa leveä siniseksi maalattu teräspariovi, jossa on kumiset suojaverhoilut.

Muonavaraston ja keittiön välissä on pienempi keittiötarvikevarasto 114. Muonavarastosta poiketen sen alkuperäiskalustukseen kuuluneista Sovella-seinähylyistä pääosa on yhä jäljellä. Molemmat

Alla: Muonavarasto 111.

Oik.: Keittiötarvikevarasto 114.





varastohuoneet saavat keinovaloa yksinkertaisista valkoisista loisteputkikattovalaisimista. Kummassakin huoneessa on harmaaksi maalatut betonilattiat, valkoisiksi maalatut kahitiili- ja betoniseinät sekä paljaat betonikatot.

Muonavarastoon on vedetty vuonna 2006 laadittujen suunnitelmien mukaisesti kookkaita ilmanvaihtokanavia, koska se toimi tuolloin Aura-instituutin väliaikaisena 100 hengen ruokalana.

Oik.: 2000-luvun ilmanvaihtoputkia muonavarastossa.



## TAVARAN VASTAANOTTO JA VARASTOT

Rakennuksen pohjoispuoleiselta lastauslaiturilta on pääsy leveiden pariovien kautta tavaran vastaanottotilaan 120 ja edelleen keittiöön johtavaan käytävään 121. Toisin kuin luoteiskulman muonavarasto, koillisosan huoneet ovat kallionpinnan yläpuolella ja saavat päivänvalo normaalisti ikkunoista. Vastaanottotilasta on yhteys muonavarastoon 111 ja päällysteverastoon 130. Päällysteverasto muutettiin 2006 laadittujen suunnitelmien mukaisesti Aura-instituutin toimistohuoneeksi, jolloin sinne on asennettu uudet kattovalaisimet ja sähkövedot. Sekä tavaran vastaanottotilassa että päällysteverastossa on harmaaksi maalatut betonilattiat ja vaaleiksi maalatut tai rapatut kahi-tiiliseinät sekä paljas betonikatto.

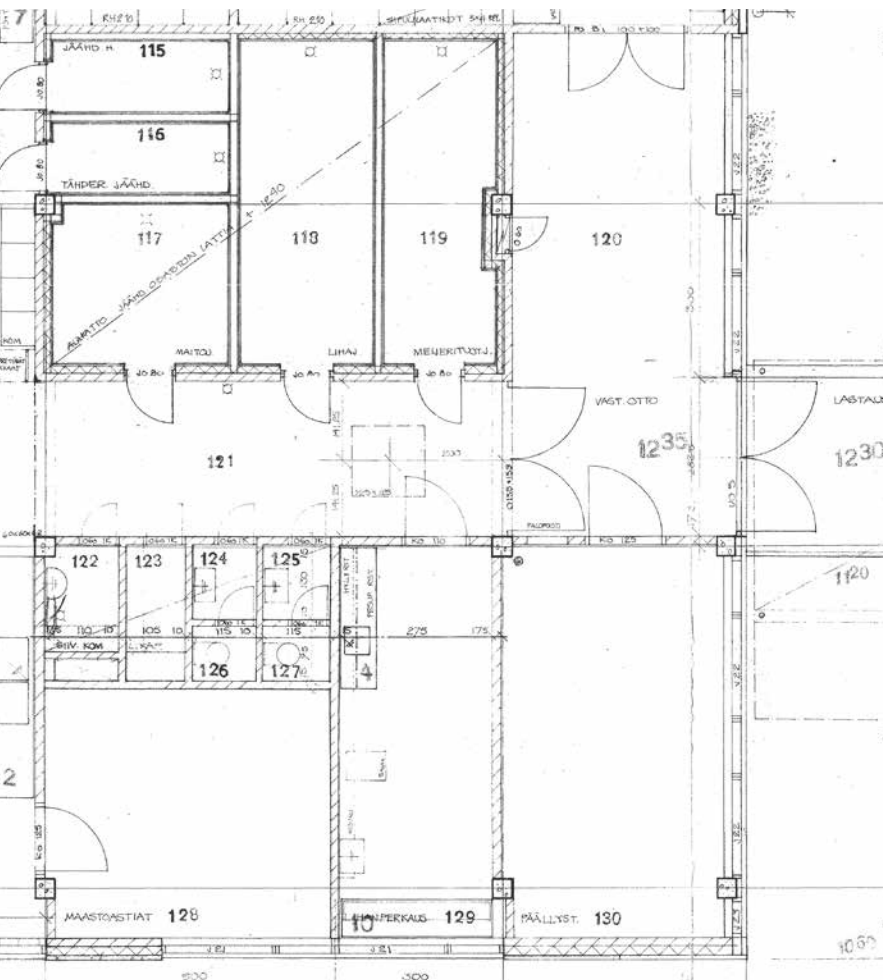
Keittiöön johtava käytävä 121 oli aikoinaan tilallisesti osa keittiösalia, ilman myöhemmin lisättyä väliovea. Niinpä käytävän pintamateriaalit vastaavat keittiössä käytettyjä: lattiat ovat tummanruskeaa kuusikulmiolaattaa ja seinät päällystetty osassa tiloista valkoisin keraamisin laatoin. Käytävä saa päivänvaloa kookkaan kattoikkunan kautta ja sen valaisimina on samanlaiset valkokehyksiset loisteputket kuin keittiössäkin.

Käytävän länsisivulla, keittiössä olevien kylmiöiden jatkona on kolme suurempaa kylmiötä 117-119 maitojalosteille, lihajalosteille ja

Alla: Vastaanottotila 120.







Yllä: Käytävä 121.  
Oik. Päällystevarasto 130.





Yllä: Lihanleikkuhuone 129.

Alla: Siivouskomerot 122 ja 123 sekä wc-tila 124.



Kylmiö 118.



meijerituotteille. Kylmiöissä on alkuperäiset Huurre-merkkiset ovet ja ne on sisältä verhoiltu aaltopintaisella alumiinipellillä.

Käytävän itäisivulla on neljä pientä huonetilaa, joissa on kaksi siivouskomerota 122–123 sekä kaksi käsienspesu- ja wc-tilaa 124–127. Huoneissa on alkuperäisiä kuivauspattereita, pyyhkekoukkuja ja kehyksettömiä peilejä. Huone 129 toimi alun perin lihanleikkaustilana. Tältä ajalta ovat jäljellä tiikkitasolla varustettu rst-pöytä sekä eteläseinän rst-hylly. Lattia on laatoitettu poikkeuksellisesti tummanruskeilla neliölaatoilla kuusikulmiolaattojen sijaan. Entiseltä lihasahan kohdalta on vedetty, nyttemmin peitetty, lattiakouru viemäriin. Huone muutettiin vuoden 2006 suunnitelmien mukaisesti Aura-instituutin opiskelijoiden pukuhuoneeksi, jolloin sen eteläseinään avattiin oviaukko uuteen wc-tilaan huoneen 128 puolella. Oven vieressä oleva puinen seinänaulakko on todennäköisesti tuotu tilaan tällöin.

## LÄHTEET JA LIITTEET

### LÄHDEVIITTEET

- 1 Sotamuseon arkistokuvat; rakennusasiakirjat SSKO Turku 33. Jokela: Wähä-Heikkilän kasarmialue ja Venäjän Itämeren laivasto, s. 80–85. Keinänen, Insinööri Alexander Jevsignejeff, Lutikkalinan arkkitehti, s. 26–27.
- 2 Turun Lentoaseman asiakirjat 1918, R-592/3. Helsingin Sanomat 25.8.1963 ja 14.9.1963. Sutela – Mikkola, Kunnia velvollisuus tahto, s. 187–189, 365.
- 3 Helsingin Sanomat 3.5.1964. Huoltopäällikkö kapteeni P.S. Lai-  
neen tarkastuskertomus 9.1.1965 ajalta 1.7.–31.12.1964, KA T-24447/21.
- 4 Helsingin Sanomat 13.10.1970. Piirustukset, PhRakL.
- 5 Puolustusvoimat, entiset joukko-osastot 1945–2005, s. 128–129, 137–138. Piirustukset PhRakL.
- 6 Turun Sanomat 31.1.2016.
- 7 MV RKY kuvaukset.

### LIITE: RUOKALAN PURKUKUVIA KEVÄÄLTÄ 2019

Ruokasali oli pääosin purettu maaliskuun lopussa 2019. Ruokasalin alakattojen purun jälkeen tuli esiin maalaamattomia betonipalkkeja, joissa näkyi mm. ilmanvaihtokanaville varattuja kulureittejä. Myös vesikaton puiset rakenteet ja mineraalivillaeristeet olivat näkyvissä. SK

### ARKISTOT

Kansallisarkisto, KA

Turun Ilmatorjuntapatteristo T-24447/21

Turun lentoasema R-592/3

Sotasaaliskeskusosasto, SSKO

Museovirasto, MV

Puolustushallinnon rakennuslaitos, PhRakL

Keskusyksikkö, Hamina

Turun palveluyksikkö

Senaatti-kiinteistöt, SK

Sotamuseon kuva-arkisto

Turun karttapalvelu

### SANOMALEHDET

Helsingin Sanomat

Turun Sanomat

### KIRJALLISUUS

Jokela, Aimo: Wähä-Heikkilän kasarmialue ja Venäjän Itämeren laivasto, Rannikon Puolustaja 4/2010, s. 80–85.

Keinänen, Timo: Insinööri Alexander Jevsignejeff, Lutikkalinan arkkitehti, Katajanokan Kaiku 2017, s. 26–27.

Puolustusvoimat – Entiset joukko-osastot 1945–2005, Suomen puolustusvoimien joukko-osastoperinteet, Osa 2, toim. Markku Palokangas. Maanpuolustuskorkeakoulu, 2013.

Sutela, Tauno – Mikkola, Antti: Kunnia, velvollisuus, tahto. Porin prikaatin historia 1626 – 1985. Hämeenlinna 1986.

Tervasmäki, Vilho: Puolustushallinto sodan ja rauhan aikana 1939–1978. Hämeenlinna, 1978.

Varsinais-Suomen Ilmatorjuntarykmentti 1937–2002, Turun seudun kodinpuolustus – Åbonejdens hemvärn -säätiö, Turku 2003.



Sivun kuvat otettiin huhtikuun lopussa 2019. Ruokasali oli jo purettu kokonaan. Alla olevassa kuvassa näkyy keittiösalin "poikileikkaus" sekä sen alaisia kellaritiloja. SK





Senatti

ISBN 978-952-368-011-1 (PDF)