

Loviisan virastotalo ja sen autotalli

2019

Rakennushistoriaselvitys

Loviisa



ARK—BYROO

Tilaja: Senaatti-kiinteistöt

Tilajan edustaja: Sirpa Rouhiainen, myyntipäällikkö

Museoviraston yhteyshenkilö: Maarit Mannila, intendentti

/

Konsultti: Arkkitehtitoimisto Ark-byroo oy, Kustaankatu 3, 00500 Helsinki,
info@arkbyroo.fi, www.arkbyroo.fi, +358 10 2350 566

/

Työryhmä:

TkT, arkkitehti Marianna Heikinheimo, vastaava tutkija

FT, arkeologi Heini Ynnilä, vastuullinen tutkija

Arkkitehti Anna Solin, tutkija

Janne Kankkunen, graafikko

Sami Heikinheimo, valokuvaus

/

Etukannen kuva: R. Tuomi, Museovirasto

/

Suoritusajankohta: tammi-huhtikuu 2019.

Työ on luovutettu 4.4.2019.

/

ISBN: 978-952-368-003-6

/

© Arkkitehtitoimisto Ark-byroo

Asiasanat: Loviisa, kaupunkikivitalo, 1900-luku, virastotalo, pääkonttori, Carl Lundgren,
Kymenlaakson Sähkö Oy, poliisi, valtio

Sisällys

1. Johdanto	2
1.1 Kohde	2
1.2 Tehtävä	4
1.3 Perustiedot	6
2. Virastotalon kortteli ja kaupunkikuvallinen asema	10
3. Virastotalo	14
3.1 Rakennuttaja	14
3.2 Suunnitteluratkaisu 1905	15
3.3 Kymenlaakson Sähkö Oy:n omistuskausi 1918-1974	20
3.4 Valtion omistajuus vuodesta 1974	24
3.5 Nykytila	35
4. Autotalli	55
4.1 Suunnitteluratkaisu 1940 ja sitä seuranneet muutokset	55
4.2 Nykytila	62
5. Yhteenveto	67
Lähteet	70

1. Johdanto

1.1 Kohde

Loviisan virastotalo ja sen autotalli sijaitsevat Loviisan keskustassa, osoitteessa Mannerheiminkatu 12–Degerbyinkatu 10. Rakennukset ovat olleet viime vuosikymmenet Itä-Uudenmaan poliisin käytössä. Sitä ennen virastorakennuksessa sijaitsi useamman vuosikymmenen ajan Kymenlaakson Sähkön pääkonttori. Rakennusta ei kuitenkaan alun perin rakennettu toimistokäyttöön, vaan alun perin se suunniteltiin lähinnä asuinkäyttöön. Rakennus tunnetaan edelleenkin josain määrin rakennuttajansa Carl Lundgrenin mukaan Lundgrenin talona. 1900-luvun ensimmäisenä vuosikymmenenä valmistuneen talon valmistumisvuodesta on ristiriitaista tietoa ja sen suunnittelijan nimi ei ole tiedossa. Kivenkäyttö julkisivussa osoittaa rakennuksen suunnittelijan olleen tietoinen rakentamisaikansa arkkitehtuurista. Käyttötarkoitukseltaan yksityinen rakennus poikkesi kuitenkin tunnetuista vuosisadan alussa luonnonkiveä julkisivussaan hyödyntävistä rakennuksista, joita lähinnä ovat pankki- ja vakuutuslaitosten pääkonttorit. Rakennus on ajantasa-asemakavassa merkitty suojelluksi sr-merkinnällä.

Tiilirakenteinen piharakennus, jossa sijaitsee nykyisin nosto-ovien varustetut autotallit ja varastotilaa, rajautuu Degerbyinkatuun. Ilmeisesti alun perin virastotalon kanssa samaan aikaan rakennettu, sittemmin sähköyhtiön vuonna 1940 laajentamaan rakennukseen tuli muuntamot, jotka sijaitsevat edelleen rakennuksessa. Rakennus toimi muuntamon lisäksi vuosikymmeninä viereisen Teletalon käytössä televarikkona, millä nimellä rakennusta joskus edelleen kutsutaan. Samaan rakennusmassaan on liitetty eri vuosikymmenillä lisäosia, jotka nykyisellään kuuluvat kiinteistön ulkopuolisiin osiin. Rakennus on ajantasa-asemakavassa merkitty suojelluksi su-merkinnällä. Piha on lähinnä asfaltoitu kenttä, jonka länsireunassa kulkee kapea viherkaistale. Tonttia rajaa aita.

Kulmatontin rakennukset kuuluvat ”Loviisan Espalanadi”-nimiseen RKY-alueeseen, jolle tunnusomaisia ovat 1800-luvun puolivälin kaupunkisuunnittelua hallinneiden ihanteiden mukaan rakennetut, pääosin kaksikerroksiset, julkisivuiltaan rapatut kaupunkikivi-

talot leveän puistokadun laidalla. Virastotalo on poikkeuksellinen näiden talojen joukossa luonnonkivijulkisivunsa ansioista. Se on myös rakennusajaltaan muita myöhempi, rakennus valmistui vastaa 1900-luvun alussa. Mannerheiminkadun varressa se on viimeinen tiukasti katulinjaan sidottu rakennus puistokadun varrella ennen väljemmäksi muuttuvaa kaupunkirakennetta, joten sillä on merkitystä myös eräänlaisena porttirakennuksena.



↑ Virastotalo kuvas-
sa oikealla. Kuva:
Maire Mattinen,
Museovirasto.

1.2 Tehtävä

Poliisiorganisaation viimeaikaista uudelleenjärjestelyistä johtuen kaksi rakennusta ovat nyt pitkälti tyhjillään ja rakennuksille etsitään uutta käyttäjää. Rakennushistoriaselvityksen tehtävänä on koota tietoja rakennuksen vaiheista ja säilyneisyyden asteesta, jotta ne voidaan huomioida tulevan käytön suunnittelussa ja suojelutavoitteiden määrittämisessä.

Käsillä oleva työ on rajattu käsittelemään rakennuksia niiden valmistumisesta alkaen ja tutkimuskohteenä on nykyinen kiinteistö korttelinsa kaakkoiskulmassa. Rakennukset ovat aiemmin kuuluneet laajempaan kiinteistökokonaisuuteen, joka kattoi korttelin eteläosan kokonaisuudessaan, eli jatkui nykyisestä pohjoiseen ja länteen.

Työhön on sisältynyt arkisto- ja kirjallisuustutkimusta, kenttätöitä ja eri lähteistä peräisin olevan tiedon yhdistämistä ja analysointia. Tehtävän täyttämisen yleisenä haasteena on ollut olemassa olevan tiedon niukkuus. Sekä kirjallisia että arkistolähteitä on vähän. Työssä esitettävä suunnitteluratkaisun kuvaus perustuu Senaatti-kiinteistöjen arkistosta löydettyihin osakopioihin alkuperäispiirustuksista. Alkuperäiset piirustukset saattavat olla säilytettyinä Kansallisarkiston Hämeenlinnan toimipisteessä, jossa ne on järjestetty rakennusluvan myöntämispäivämäärän mukaan. Koska kohteen rakennusvuodesta ei ole varmuutta, piirustusten jäljittäminen ei ollut mahdollista tämän työn puitteissa. Yhtälailla ensimmäisten muutosvaiheiden toteutusajankohta ei ole selvillä, jolloin niiden rakennuslupia

ei ollut löydettävissä. Loviisan kaupunginarkistossa on rakennuslupia vasta vuodesta 1978, jonka jälkeen rakennuksiin on kohdistunut vain yksi laajempi peruskorjaus. Näistä puutteista johtuen ei ole ollut tarkoituksenmukaista laatia tämän työn osana rakennuslupakronologiaa. Löydettyt luvat ja tunnettujen muutosvaiheiden suunnittelijatiedot on esitetty perustiedoissa.

Merkittävimpiä arkistolähteitä olivat Senaatti-kiinteistöjen arkisto ja Kansallisarkisto, joiden kokoelmista on kattavasti aineistoa 1970- ja 1999-luvun korjauksista, jolloin valtio on omistanut rakennukset ja muokannut niitä poliisilaitoksen tarpeisiin. Tätä aiemmista muutostöistä oli tietoa hyvin niukalti. Senaatti-kiinteistöjen arkistossa säilytettävästä kansioista löytyi kopioita muutospiirustuksista aiemmilta vuosikymmeniltä. Sähköpostitse apua aineiston etsinnässä ja tietoja kohteesta ovat antaneet Loviisan kaupunginarkistosta Eva Taimioja, Loviisan kaupunginmuseolta Carina Nygård ja Kymenlaakson Sähkö oy:ltä Pirjo Heikkilä. Käytetyt lähteet käyvät ilmi lähdeluettelosta ja tekstissä on käytetty alaviitteitä.

Rakennuksissa on suoritettu katselmus maaliskuussa 2019, jonka muistiinpanot on kirjattu raporttiin julkisivujen ja sisätilojen keskeisten tilatyyppejen osalta. Rakennuksen eri osien säilyneisyys on kuvattu kaavion muodossa. Rakennukset ja niiden väliset piha-alueet sekä kaupunkikuvallinen asema on myös dokumentoitu valokuvaamalla. Valokuvien ottopaikat on merkitty pohjakaavioihin.

Selvitys koostuu viidestä luvusta. Johdannossa esitellään kohteen sekä työn rakenteen lisäksi rakennusten perustiedot. Toisessa luvussa tarkastellaan rakennuksia lyhyesti osana Loviisan kaupunkikuvaa ja korttelinsa rakennuskantaa, sekä kuvataan rakennusten välisen pihan nykytila. Kolmannessa luvussa kuvaillaan virastorakennuksen alkuperäinen ratkaisu: tontin käyttö, rakennuksen arkkitehtoninen ja rakenteellinen ratkaisu, sekä talotekniset ratkaisut. Luvussa esitetään tämän lisäksi rakennuttaja, rakennuksen käyttö ja muutosvaiheet. Rakennuksen rakenteelliset ratkaisut eri vaiheissa on kuvattu taulukkomuodossa. Luvun lopussa esitetään nykytilainventoinnin tulokset. Neljännessä luvussa käydään läpi autotallirakennuksen suunnitteluratkaisu ja muutosvaiheet, sekä nykytila.

Rakennusten kunkin vaiheen kuvauksen yhteydessä esitetään keskeiset piirustukset, joita on kommentoitu olennaisten muutosten osalta. Nykytilainventoinnin tulokset esitetään julkisivuttain ja tilakokonaisuuksittain taulukkomuodossa. Havaintoja on kirjattu myös valokuvien yhteyteen. Viidennessä luvussa esitetään johtopäätökset ja otetaan kantaa rakennusten kaupunkikuvalliseen ja rakennustaiteelliseen merkitykseen, niiden edustavuuteen typologiassaan, sekä rakennusten säilyneisyyteen.

1.3 Perustiedot



- 1900-luvun rakennus
- 1940-luvun rakennus
- 1960-luvun rakennus

← Luonnos asemapiirroksiksi 16.12.1996. Ritva Lappalaisen laatima Loviisan kihlakunnanviraston hankesuunnitelma. Tuolloin piirroksessa esitetty kokonaisuus muodosti yhden kiinteistön. Kuvälähde: Loviisan kaupunki.

KIINTEISTÖ

Kiinteistötunnus: 434-2-202-13

Kaupunginosa: 2.

Kortteli: 202

Tontti: 13

Senaatti-kiinteistöjen HK-tunnus: 101223

Kiinteistön tunniste: 201935

Tontin koko: 2226,0 m²

OMISTUS

1905–1918? Carl Lundgren

1918–1973 Kymenlaakson Sähkö oy

14.3.1973 alkaen Suomen valtio, joka osti myös rinnakkaiset tontit.

TONTTIHISTORIA

Vuodesta 1974 vuoteen 2013 asti kiinteistöön kuuluivat myös kaksi viereistä, Mannerheiminkatu 10:n ja Degerbynkatu 12:n sittemmin omaksi erotetut kiinteistöt. Kun valtio osti kiinteistöt vuonna 1973, tontit 83, 86 ja 87 yhdistettiin tontiksi numero 9. Nykyisellään virastotalon tontin numero on 13.¹

¹ Tonttijaon muutos nr 9/74 ja 508/10.01.00/2013, Loviisan kaupunki.



- Nykyinen kiinteistön raja
- Virastotalo
- Autotalli

← Ajantasainen asemapiirros. Senaatti-kiinteistöjen arkisto.

ASEMAKAAVAHISTORIA

Kohde kuuluu voimassa olevassa asemakaavassa 434-AM2-16 (vahvistettu 28.5.1998) merkinnällä liike-, toimisto- ja yleisten rakennusten korttelialueeseen (KY). Tontin rakennusoikeus kerrosalaneliömetreinä on 2250. Virastotalon suurin sallittu kerroskorkeus on kolme, autotallirakennuksen kaksi. Tontille on määriteltä osoitettavaksi vähintään 20 autopaikkaa.² Tätä aiempi vuoden 1973 asemakaava salli rakennusten korvaamisen uusilla.



↑ Ote asemakaavasta 434-AM2-16. Loviisan kaupunki.

² Ak 434, Loviisan kaupunki.



KOHTEEN NIMI:
LOVIISAN VIRASTOTALO³

Muita käytettyjä nimityksiä: Poliisitalo⁴, Kymenlaakson Sähkö oy:n liiketalo/pääkonttori/graniittilina⁵, Lundgrenin talo⁶

Rakennettu: 1905⁷

Rakennuttaja: Kauppias Carl Lundgren

Arkkitehti: ei tiedossa

Osoite: Mannerheiminkatu 12, Degerbyinkatu 10

Rakennuksen tunniste: 302904

Kerrosala yhteensä: 1107m²

Bruttoala yhteensä: 1218,5 m²

Kerroksia: 2+kellari

KÄYTTÖHISTORIA

1905–1918 asuinrakennus, jonka kivijalassa liiketilaa

1918–1974 Kymenlaakson Sähkö oy:n pääkonttori

1977 alkaen Loviisan nimismiespiiri, sittemmin Itä-Uudenmaan poliisi

MUUTOSHISTORIA

1907 ensimmäiseen kerrokseen tehtiin elokuvasali

1935 väliseinämuutoksia ensimmäisessä kerroksessa

1956 muutoksia pääsisäänkäynnissä (suunnit. H. Bengts)

1960-l. väliseinämuutoksia kaikissa kerroksissa

1976 peruskorjaus, mm. väliseinämuutoksia, koneellisen ilmanvaihdon asentaminen, kellarikerroksen lattiatason uusiminen ja julkisivun palauttaminen lähemmäs alkuperäistä asua (suunnit. Matti Suuronen)

1999 peruskorjaus, mm. väliseinämuutoksia, talotekniikan ja ikkunoiden uusiminen, rakennuksen liittämisen kaukolämpöön (suunnit. Tarmo R. Paju)

2001 vesikaton kunnostus ja maalaustyö

3 Vuoden 1999 muutospöytäkirjat.

4 Mm. Senaatti-kiinteistöjen ajantasainen KOKI-raportti, Lappalainen 1997.

5 1920–1960-luvun lehtileikkeet, Hämäläinen 2018.

6 1900-luvun alku, Sirén 1995.

7 Loviisan kaupunginarkistossa säilytettävä julkisivupiirustus, Senaatti-kiinteistöjen arkistossa olevien alkuperäspiirustusten kopioihin käsin kirjoitettu piirustusten vuosiluku.



KOHTEEN NIMI:
LOVIISAN VIRASTOTALON AUTOTALLI⁸

Muita käytettyjä nimityksiä: Televarikko⁹

Rakennettu: 1800–1900-luvun taite¹⁰, 1940¹¹

Rakennuttaja: Carl Lundgren (vanhempi osa), Kymenlaakson Sähkö oy (uudempi osa)

Osoite: Degerbyinkatu 10

Rakennuksen tunniste: 302908

Kerrosala yhteensä: 999 m²

Bruttoala yhteensä: 1289,6 m²

Kerroksia: 2

KÄYTTÖHISTORIA

1940 alkaen autokorjaamo-, muuntamo-, ja varastorakennus

MUUTOSHISTORIA

1978 peruskorjaus, mm. väliseinämuutoksia, portaan ja vesikatteen uusiminen (suunnit. Pekka Lilja, Rakennushallitus)

2000 peruskorjaus, mm. väliseinämuutoksia (suunnit. Tarmo R. Paju)

2001 uusi ovi itäjulkisivuun

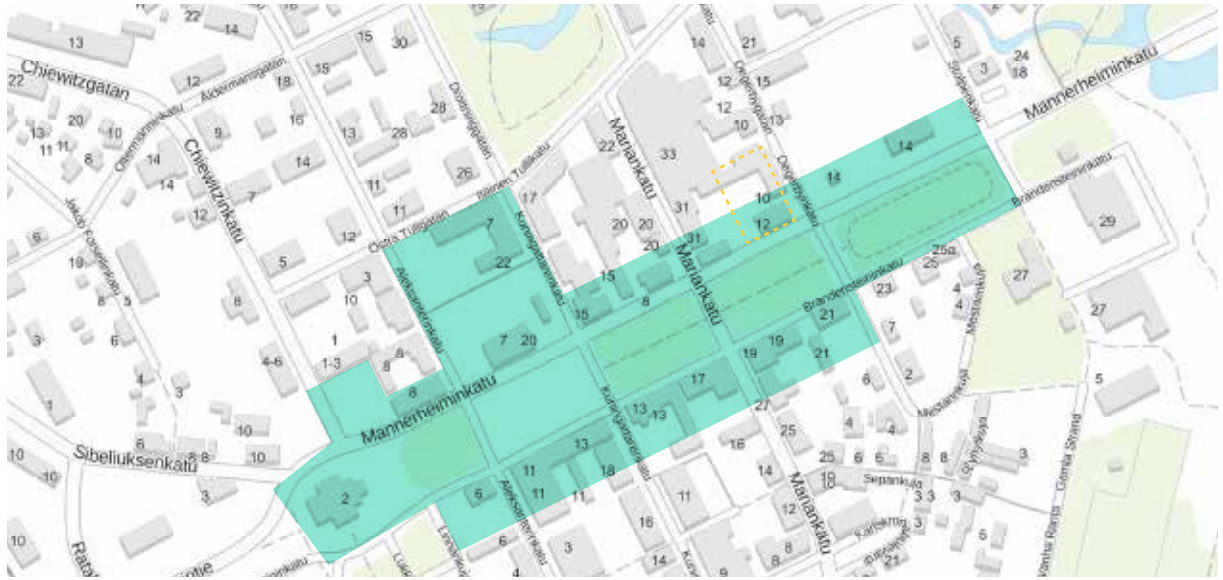
8 Vuoden 1999 muutospöytäkirjat.

9 Vuoden 1978 muutospöytäkirjat.

10 Kadun varren osan muotokieli.

11 Senaatti-kiinteistöjen KOKI-raportti.

- ↓ Kiinteistö kuuluu RKY alueeseen nimeltä Loviisan Esplanadi. RKY-alueen rajat on merkitty kartalle.



RAKENUSSUOJELU

Kiinteistö kuuluu valtakunnallisesti merkittävät rakennetut kulttuuriympäristöt (RKY) alueeseen nimeltä Loviisan Esplanadi.¹²

Vuoden 1998 asemakaavassa 434 virastotalolle on annettu suojelumerkintä sr, se on kaupunkikuvallisesti, arkkitehtonisesti tai kulttuurihistoriallisesti arvokas rakennus, jota ei saa purkaa. Korjaus- ja muutostöissä tämä arvo tulee säilyttää. Jos rakennus tuhoutuu korjauskelvottomaksi, sen tilalle tulevan rakennuksen kaupunkikuvalliseen sopivuuteen ja arkkitehtoniseen laatuun tulee kiinnittää erityistä huomiota. Autotallirakennukselle on annettu suojelumerkintä su. Se on kaupunkikuvallisesti eheyttä tukeva tai muuten huomionarvoinen rakennus. Rakennusta ei saa purkaa ilman rakennuslautakunnan lupaa ja perusteltua syytä. Uudis-, laajennus-, ja korjausrakentaminen tulee toteuttaa massoittelemalla, katto- ja julkisivujen osalta alueen yhtenäisyydelle leimallisia tyyliipirteitä soveltaen. Samat suojelumerkin-
nät esiintyvät osayleiskaavassa 434-Y5 vuodelta 2001.¹³

¹² http://www.rky.fi/read/asp/r_kohde_det.aspx?KOHDE_ID=1520.

¹³ Osayleiskaava Y5, Loviisan kaupunki.

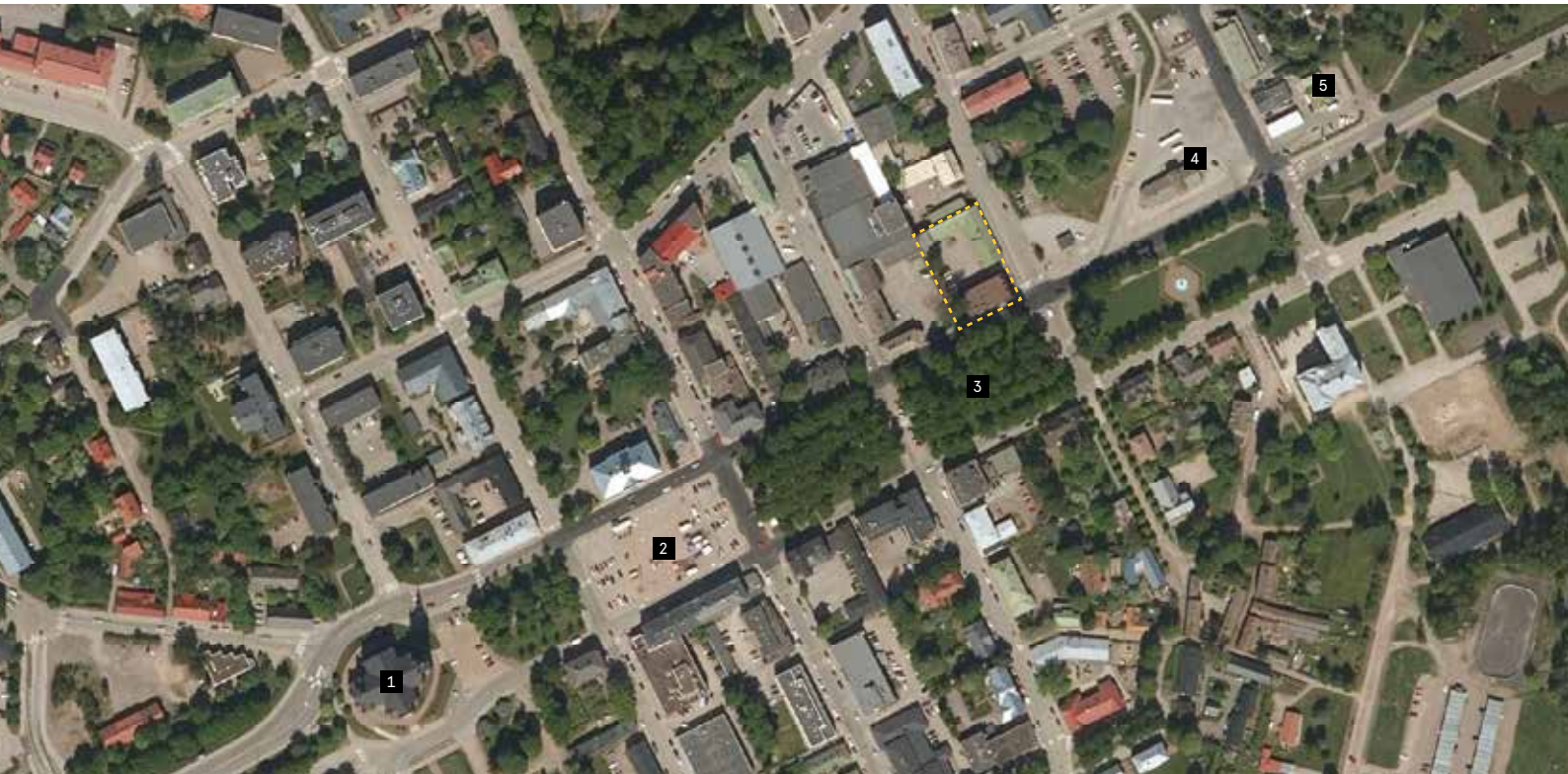
2. Virastotalon kortteli ja kaupunkikuvallinen asema

Loviisa on vanha 1700-luvun linnoituskaupunki, joka toimi Ruotsin valtakunnan itärajalla tärkeänä puolustus-, kaupp- ja hallintokaupunkina. Sen merkitys väheni Venäjän vallan alkuaikoina ja huomattava osa kaupungin rakennuksista paloi vuoden 1855 suuressa palossa. Paloa seurasi jälleenrakennus, joka toteutettiin uusien kaupunkisuunnitteluperiaatteiden mukaisesti. Suunnitteluratkaisuilla pyrittiin lisäämään paloturvallisuutta. Uutta asemakaavaa oli lähdetty suunnittelemaan jo ennen paloa, nyt palo nopeutti sen toteutumista. Paloa ennen valmistuneen kaavaehdotuksen laati Turun ja Porin lääninarkkitehtina tunnettu ruotsalaissyntyinen Georg Theodor Chiewitz, ja sen pohjalta laadittiin palon jälkeen vahvistettu asemakaavan, jonka on allekirjoittanut saksalaissyntyinen, Suomen suuriruhtinaskunnan intendentinkonttorin johtaja Ernst Lohrmann. Vanhan puutalokaupungin pohjoispuolelle rakennettiin uusi kaupunginosa, jonka erotti vanhasta kaupungista leveä puistokatu, Loviisan Esplanadi. Sen päätepisteeksi rakennettiin Loviisan kirkko. Yksi osa risteävien katujen halkomaa Esplanadia varattiin torialueeksi.¹⁴

Paloa seurannut julkinen ja yksityinen rakentaminen keskittyi ennen kaikkea keskustorin ympäristöön, jonne nousi 1800-luvun jälkimmäisellä puoliskolla, lähinnä 1860-luvulla, empireä ja kertaustyylejä edustavia kaksikerroksisia kivistä rakennuksia. Näistä moni oli kauppiaan rakennuttama liikepalatsi, jonka ylimmässä kerroksessa, piano nobilessa, oli asuntoja ja alakerrassa liiketilaa. Rakentaminen jatkui 1900-luvun taitteessa, kun Loviisan Esplanadia jatkettiin itään ja länteen. Tältä ajalta ovat myös virastotalon korttelin ensimmäiset rakennukset: vuoden 1898 piirustusten mukaan rakennetut puutalot Mannerheiminkadun ja Mariankadun varrella. Myöhemmin Mariankadun varren rakennuksessa toimi posti. Vuonna 1905 valmistunut virastotalo edustaa näiden rakennusten jälkeen korttelinsa vanhinta rakennuskantaa. Loviisan Esplanadin itäpäähän rakennettiin noihin aikoihin asun- ja liike-

¹⁴ Sirén 1995, 5-6, 82-88.

- 1 Kirkko
- 2 Tori
- 3 Loviisan Esplanadi
- 4 Linja-autoasema
- 5 Loviisan ensimmäinen voimalaitos



↑ Virastotalon kiinteistö sijaitsee Loviisan keskustassa. Virastotalo reunustaa Mannerheiminkadun puistokatua viimeisenä rakennuksena ennen väljempää kaupunkikirkkennettä. Ortoilmakuva MML.

rakennusten lisäksi vuonna 1907 valmistunut voimalaitos, joka sijaitsee edelleen osoitteessa Stolpekatu 3. Esplanadin eteläpuolelle valmistui vuonna 1909 koulu, joka nykyisin toimii ruotsinkielisenä lukiona.¹⁵

Virastotalon korttelialuetta ja välitöntä ympäristöä täydennysrakennettiin 1900-luvun puolivälin tuntuun. Virastotalon autotallirakennus on vuodelta 1940, Degerbynkadun toiselle puolelle valmistui linja-autoasema vuonna 1943. Nykyisin virastotalon autotallina toimivaan rakennukseen sijoitettiin sen rakennuttaneen Kymenlaakson Sähkö oy:n muuntamo. Sen länsi- ja pohjoispuolelle nousi uudisrakennuksia 1950-luvun lopussa ja 1960-luvulla. Näin oli muodostunut virastotaloa välittömästi ympäröivä rakennus-

¹⁵ Tynkkynen 2007, 183–186.

kanta. 1900-luvun puolivälissä toteutetut rakennukset olivat ensisijaisesti liikerakennuksia, joskin niissä oli myös asuntoja.

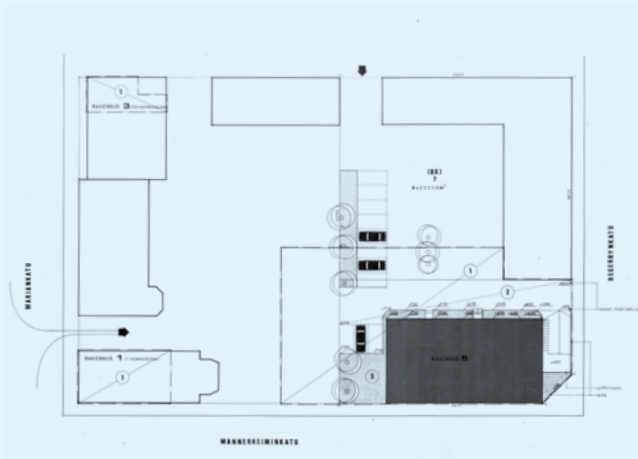
Tontin pohjoispuolelle Degerbynkadun varrelle rakennettua 1960-luvun uudisrakennusta kutsuttiin käyttösä mukaisesti Teletaloksi. Virastotalon piharakennusta vuokrattiin Teletaloksen käyttöön, sillä sitä alettiin kutsuaan Televarikoksi. Mariankadun varren puutalon jatkeeksi rakennetussa kivitalossa toimi pitkään Alkon myymälä. Mannerheiminkadun ja Mariankadun kulmauksen puutalossa tiedetään toimineen Loviisan kouluvirasto.¹⁶

Loviisan virastotalo edustaa korttelinsa vanhinta rakennuskantaa yhdessä kahden 1800- ja 1900-lukujen taiteessa rakennetun puutalon kanssa. Virastotalon kaupunkikuvallinen asema on puurakennuksia huomattavampi. Se muodostaa Loviisan Esplanadin päätepisteen lännessä, jonka jälkeen katua reunustavat kaksikerroksiset puu- ja kivitalot vaihtuvat väljempään rakennuskantaan. Komea kivirakennus on porttirakennus keskustakortteleihin idästä lähestyttäessä. Pitkänomainen autotallirakennus rajaa sek in katua ja on kaupunkikuvallisesti merkittävä, joskin sen rooli sivukadun varrella on virastotaloa huomattavasti vaatimattomampi.

↓ Mannerheiminkatu kuvattuna idästä kohti kirkkoa vuonna 1972. Elias Härö, Museovirasto.

16 Lappalainen 1997.





- ↑ Vuoden 1975 asemapiirros. Pihan keskelle on merkitty muutama puu. Yhtenäisempi, kaksiosainen viherkaistale sijoittuu tontin länsiosiin. Tässä vaiheessa kiinteistö kuului vireisten tonttien kanssa samaan kiinteistökokonaisuuteen. Kiinteistö on sittemmin jaettu osiin ja pihan keskellä sijaitsevat puut poistettu. Kansallisarkisto.

PIHA

Rakennusten välisestä pihan alkuperäisestä luonteesta tai rakenteesta ei ole tietoa. Olemassa olevat kirjalliset lähteet kuvaavat tilannetta 1970-luvulta eteenpäin. Peruskorjauksen yhteydessä 1970-luvun lopulla aiemmin sorapintainen piha asfaltoitiin. Tämä edellytti piha-alueilla pintaan nousevien kalliopaljastuminen louhintaa, sekä piha-alueiden kaivuu- ja täyttötöitä.¹⁷ Rakennusten väliin pihan keskelle jäi kuitenkin puustoa 1970-luvun loppuun, jolloin pihapuut poistettiin.¹⁸ Tonttia on rajannut kadun varressa aita, nyt osa aidasta uusittiin. Samassa yhteydessä virastotalon itäpäätä louhittiin kellarikerroksen tasalle, ja rakennuksen päätyyn muodostettiin asfaltoitu ajoluiska, jonne poliisiauto saattoi peruuttaa tuodessaan pidettyjä selleihin. Asfaltoitu piha toimi tästä lähtien lähinnä huolto- ja paikoitusalueena.

Vuoden 1999 peruskorjauksen yhteydessä määriteltiin toisistaan eroteltujen tonttien rajat. Virasto-

talon tontin ympäri rakennettiin aita myös korttelin sisäosissa kulkeviin osiin ja Degerbynkadun liittymään lisättiin sähköportti. Samalla rakennettiin uusi betoninen tukimuuri lännenpuoleista naapuritonttia päin, jotta valumavedet eivät kulkeutuisi ylempänä olevasta lännenpuoleisesta tontista virastotalon pihalle. Aiemmin maan pinnan eroja oli tasattu kivimuurilla, jota vasten uusi aita rakennettiin. Pieni viherkaistale säilytettiin tontin länsiosissa ja virastotalon pihanpuoleisen julkisivun viereen jätettiin ainavihantia pensaita.¹⁹

17 Loppukatselmuksen jälkikatselmuksen pöytäkirja 28.8.1979, Senaatti-kiinteistöjen arkisto.

18 Tonttipiirros 1975, Loviisan televarikon muutos- ja korjaustyön asemapiirros 1978, Kansallisarkisto.

19 Vuoden 1999 piha- ja aitasuunnitelmat, Senaatti-kiinteistöjen arkisto.

3. Virastotalo

3.1 Rakennuttaja

Virastotalon rakennutti kauppias Carl Lundgren, jonka mukaan rakennus yhä edelleen tunnetaan Lundgrenin talona. Lundgren toimi parikymmentä vuotta aktiivisesti Loviisan liike-elämän ja yhteiskunnallisissa tehtävissä. Tietoa siitä, mikä oli Lundgrenin tarkoituksena rakennuttaessaan suuren ja näyttävän asuin- ja liikerakennuksen Loviisaan. Muutenkin rakennuksen alkuaikojista on vain vähän tietoa. Muun muassa rakennuksen suunnittelijan nimi on jäänyt tuntemattomaksi.

Vuonna 1910 Carl Lundgren mainitaan loviisalaisena asiamiehenä ja vuonna 1907 perustetun Loviisan sähkölaitoksen johtajana.²⁰ Seuraavana vuonna Carl Lundgren perusti yhdessä toimitusjohtaja Torsten Hornborgin ja juristi C. V. Biströmin kanssa Lovisa Af-färsbyrå -nimisen yrityksen. Yritys tarjosi muun muassa teknisiä, kaupallisia ja oikeudellisia palveluja.²¹ Vain pari vuotta yhteisen yrityksen perustamisen jälkeen yrityskumppanusten tiet erosivat ja Lundgren keskittyi sähkö- ja telealalle. Lundgrenin sähköalan yhteyksiin liittynee se, Kymenlaakson Sähkö osti Lundgrenin talon uudeksi pääkonttorikseen vuonna 1918.

Carl Lundgren vaikutti Loviisassa yritystoiminnan lisäksi myös luottamustoimissa. Östra Nyland-lehden sivuilla Carl Lundgrenin nimi mainitaan useissa erilaisissa kunnallisissa luottamustoimissa sekä järjestöjen puheenjohtajana etenkin 1920-luvun lopulla. Hänen arvonimensään on konsuli.²²

²⁰ *Mercators haldels- och industrikalender* 1910, 125–6; Carina Nygård, sähköposti 13.2.2019.

²¹ Carina Nygård, sähköposti 13.2.2019.

²² Mm. *Östra Nyland* nr 16, 27.2.1929; *Östra Nyland* nr 12, 13.2.1929.

3.2 Suunnitteluratkaisu 1905

SIJOITTELU TONTILLE, JULKISIVUT JA VALEKATTO

Virastotalo sijaitsee tonttinsa eteläreunassa, ja se on eteläjulkisivultaan kiinni Mannerheimkadussa. Suorakulmainen rakennus sijoittuu suurin piirtein suorakulmaisen tontin kapeamman sivun keskelle. Kaksikerroksinen rakennus on sijoitettu rinteeseen, jolloin sen luonnonkivisokkeli on itäosistaan länsiosia korkeampi. Kivijalka koostuu suurista kiviharkoista, joiden keskiosat ovat karkeasti hakattuja ja reunakaistaleet työstetty sileiksi. Niissä on pieniä ikkuna-aukkoja kellarikerrokseen. 1–2 kiviharkokerran alla perusmuuri on kaivettu syvälle maahan. Julkisivut ovat tiiltä pääty- ja pihajulkisivujen osalta, katujulkisivu koostuu hakatuista luonnonkiviharkoista, jotka on ladottu juoksulimityksellä reunan yli päätyjulkisivujen puolelle. Kivien saumat ovat ulos työntyviä pallesaumoja.

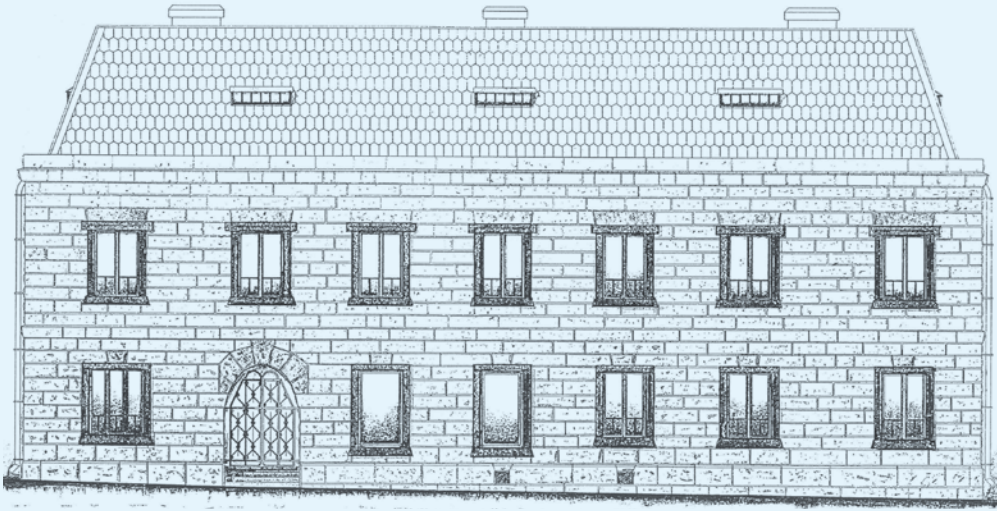
Pääsisäänkäynti on eteläjulkisivun länsiosassa. Suippokaarinen sisäänkäynti oli sisään vedetty ja vanhimmassa julkisivupiirustuksessa on oven eteen piirretty koristeellinen rautaportti. Ikkunat on sijoitettu kahteen kerrokseen symmetrisesti. Ne ovat yhdellä pystypuitteella jaettuja ja niiden alaosiin on erotettu pieniruutuiset osat kevyin välipuittein. Sisäänkäynnin kumminkin puolin olevat kolme ikkunaa poikkeavat muista kokonsa ja puitejakonsa osalta. Sisäänkäynnin itäpuolella olevien kahden ikkunan alareuna on muita alempana ja ikkuna on välipuitteeton. Sisäänkäynnin länsipuolella olevassa ikkunassa on kaksi pystypuitetta ja se on muita leveämpi. Nämä muista poikkeavat ikkunat sijaitsivat kaupallisiksi tiloiksi tarkoitetuissa osissa rakennusta.

Rakennuksen räystääslista on alkuperäisessä piirustuksessa merkitty koostuvan seinäpinnan tavoin kiviharkoista. Sen yläpuolisen katon reuna on vedetty

sisään. Muodoltaan se on aumattu kadulta katsottuna, mutta muoto on saatu aikaan lyhyiden sivujen valejulkisivuilla. Todellisuudessa kattomuoto on harjakatto, jonka lape laskee loivasti pihajulkisivun puolella. Katto on paanukuvioitu, ja siinä on pieniä ikkunalyhtyjä ullakolle. Nykyisen huopapaanun sijaan katemateriaalina on alun perin saattanut olla liuskekivi. Katon harjan yli nousee kolme piippua.

Rakennuksen lyhyistä julkisivuista tai pihajulkisivusta ei ole olemassa alkuperäisiä piirustuksia, joten niiden alkuperäistä jäsentelyä ei ainakaan pihajulkisivun osalta voida täysin varmistaa. Lyhyiden sivujen ikkunasommitelma on lähtökohtaisesti pääjulkisivun tavoin symmetrinen, kolme ikkunaan kummassakin kerroksessa toistensa päälle samaan linjaan sijoitetuina, joskin itäjulkisivussa on toisessa kerroksessa tästä poiketen neljä ikkunaa. Ikkunalinjojen alla kulkee päätyjulkisivujen kummassakin kerroksessa sahalaitainen, ulos työntyvä luonnonkivistä koostuva koristelistä.

Pihajulkisivussa ei esiinny kiviosia sokkelin yläpuolisissa osissa. Pihajulkisivu on ollut epäsymmetrinen ja jäsentämätön. Sen itäpäässä on ollut syvennys, joka on sittemmin laitettu umpeen. Syvennyksessä oli kummassakin kerroksessa ikkuna, muuta selvää tarkoituspäästä ei ollut. Pihan puolelle oli nykytilasta poiketen alun perin ensimmäisessä kerroksessa kolme käytävään tai portaaseen kytkeytyvää uloskäyntiä, sekä kaksi ikkunaa. Toisessa kerroksessa oli ensimmäisen kerroksen ikkunoiden ja kahden oven päälle samaan linjaan sijoitettu ikkunat. Ne vaikuttavat kaikki noudattaneen pääjulkisivun ikkunamuotoja.

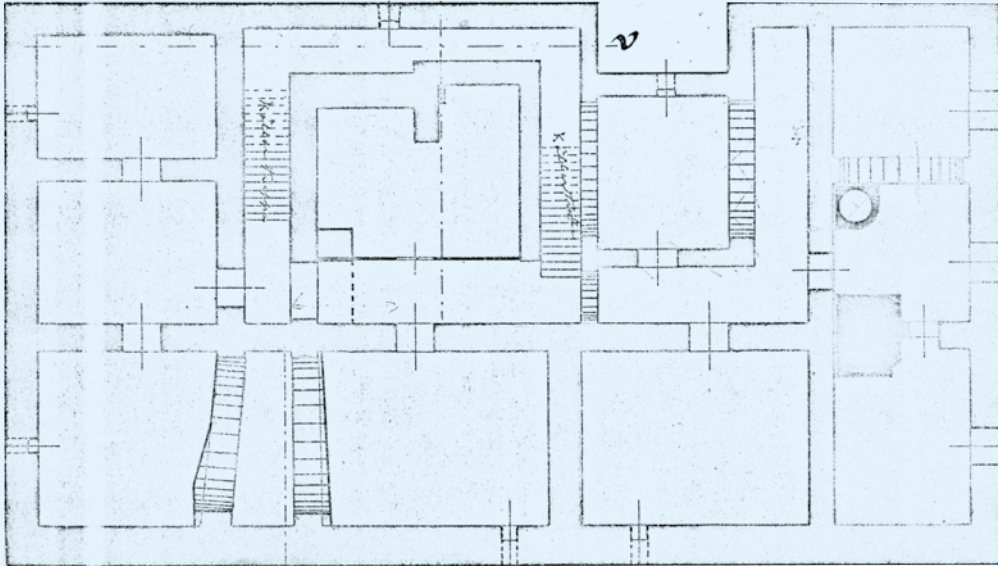


↑ Jäljennös alkuperäisestä julkisivupiirustuksesta. Piirustukseen ei valitettavasti ole jäljennetty piirustuksen allekirjoittaneen arkkitehdin nimeä. Loviisan kaupunginmuseo.

GRANIITTIJULKISIVU

Virastotalon pääjulkisivu herättää huomioita julkisivumateriaalillaan. Sen graniittiverhous poikkeaa kaupungin muusta rakennuskannasta. Tuona aikana luonnonkivijulkisivuja oli juuri ryhdytty käyttämään, rakennus oli kiinni ajassaan. Ensimmäiset esimerkit kivijulkisivusta oli tehty muutamia vuosia aiemmin Helsinkiin. Gustaf Nyströmin suunnittelema Aleksanterinkadun Yhdyspankin rakennus vuodelta 1899 lienee vanhin graniitilla verhottu julkisivu. Onni Tarjanteen ensimmäiset luonnokset Kansallisteatterista ovat vuodelta 1897 ja rakennus valmistui 1902. Samanaikaisia tai muutamaa vuotta myöhemmin valmistuneita olivat Aleksanterinkadun vakuutusyhtiö Pohjolan talo (Gesellius-Lindgren-Saarinen) vuodelta 1901, Kasarmikadun Nylands Nation (Karl Hård af Segerstad) vuodelta 1901, ja Kasarmitorin laidalla sijaitseva, Säästöpankin käyttöön valmistunut rakennus (Waldemar Aspelin) vuodelta 1902. Korkeavuorenkadulla sijaitseva entinen Helsingin puhelinyhdistyksen talo (Lars Sonck) on samanaikainen Loviisan virastotalon kanssa.

Mainituista esimerkeistä päätellen luonnonkiveä esiintyi lähinnä vakuutusyhtiöiden ja pankkien pää-



↑ Jäljennös alkuperäisestä virastotalon kellarikerroksen pohjapiirustuksesta. Senaatti-kiinteistöjen arkisto.

konttoreiden julkisivuissa ja niiden suunnittelijoiksi oli valittu ajan taitavimmat arkkitehdit. 1900-luvun alun ensimmäisinä vuosikymmeninä myös pienempiin kaupunkeihin rakennettiin luonnonkiveä julkisivussaan hyödyntäviä rakennuksia. Muun muassa Kansallis-Osake-Pankki rakennutti toimitalojaan kaupunkeihin keskeisille paikoille. Lahden toimipiste valmistui 1913 ja Hämeenlinnan 1914. Kummatkin sijaitsevat torin laidalla, ja näiden luonnonkivijulkisivuilla varustettujen kolmikerroksisten rakennusten suunnittelusta vastasi Vilho Penttinen. Luonnonkivijulkisivuja tutkineen Elina Rauskeen mukaan pankeilla oli halua panostaa rakennuksiinsa ja ne suosivat luonnonkiven käyttöä, koska kivi symboloi luotettavuutta, pysyvyyttä ja vakautta.²³ Lisäksi kivitalo oli paloturvallisempi ratkaisu. Tätä taustaa varten Loviisan virastotalon julkisivuvalinta on yllättävä, varsinkin jos kyseinen rakennus oli lähinnä tarkoitettu asuinrakennukseksi. Tosin virastotalon julkisivujäsentely on esimerkkeihin nähden huomattavan pelkistetty.

Kun vertaillaan yllä mainittuja esimerkkejä kivijulkisivua hyödyntävistä rakennuksista, on havaittavissa

nopea murros klassisia elementtejä ja symmetriaa hyödyntävistä kertaustyyleistä jugendiin. Loviisan virastotalon julkisivujäsentely on lähtökohdiltaan symmetrinen, kun taas jugendissa pyrittiin irti symmetriasta. Suippokaarinen, epäsymmetrisesti sijoitettu pääsisäänkäynti on tyyppillinen piirre ajankohdan jugendille, sen sijaan ikkunoiden kehykset ovat lähinnä klassisoivaa tyyliä. Myös ikkunoiden puitejaossa on havaittavissa jugend-tyyliä, sillä ikkunan alaosaan on eroteltu pieniruutuinen vyöhyke. Omalaatuinen yksityiskohta rakennuksessa on sen betonielementeistä kootut ikkunankehukset. Betonin käyttö näkyvissä osissa on hyvin moderni piirre, mutta ikkuna-aukon kehyksen koristeet viittaavat kertaustyyliin.

23 Rauske 2009, 127-128.



↑ Jäljennös alkuperäisestä virastotalon ensimmäisen kerroksen pohjapiirustuksesta. Senaatti-kiinteistöjen arkisto.

TILARATKAISU

Kaksikerroksinen rakennus on syvärunkoinen. Sen huonetilat ovat saleja, jotka ovat korkeita, ja jotka on sijoitettu nauhoiksi katujulkisivun suuntaisesti. Ajalle tyyppilliseen tapaan tärkeimmät huonetilat olivat kadulle päin. Rakennuksen keskiosissa kulkee tiilistä muurattu keskimuuri, mikä rajaa katujulkisivun huonerivistöä pohjoisessa. Tämän keskimuurin pohjoispuolella oli jo alkuperäisessä tilaratkaisussa lyhyitä käytävämäisiä tiloja, joita myöhemmässä muutostavaiheessa laajennettiin keskikäytäväksi. Rakennuksen ensimmäisessä kerroksessa oli kadun varressa neljä suurta salia, ja niiden takana lyhyillä sivuilla kaksi salia. Salit olivat yhteydessä toisiinsa väliseinissä linjaan sijoitettujen oviaukkojen välityksellä, kuten tuona aikana tapana oli. Kahteen pääsisäänkäyntiä reunustavaan saliin oli yhteys käytävästä sisäänkäynnistä suoraan ulkoa. Rakennuksen varsinainen ulko-ovi sijaitsi, nykytilasta poiketen, vasta käytävän päässä. Nämä salit toimivat kaupallisina tiloina.

Rakennuksen keskelle ja pohjoisosiin sijoittui aputilojen kokonaisuus, jonne kuljettiin julkisivun huonesarjaan kuuluvien tilojen kautta, sekä takapihan sisäänkäynneistä. Aputiloissa sijaitsi keittiö, josta oli yhteys kellariin johtavaan portaaseen. Muutamaa kiintokomeron seinää lukuun ottamatta kaikki ensimmäisen kerroksen seinät olivat jykeviä tiiliseiniä.

Toisessa kerroksessa sen sijaan oli tiloja jaettu etenkin rakennuksen keskiosissa kevein puurakenteisin väliseinillä. Huomattavaa on, että toisin kuin nykytilassa, pääsisäänkäynnin jälkeinen käytävä johti yksinomaan toiseen

kerrokseen vievään L-muotoiseen portaaseen, eikä siitä ollut kulkua ensimmäisen kerroksen tiloihin. Tämä paraatiportaaksi alkuperäisissä arkkitehtipiirustuksissa nimetty porras johti yläkerrassa pieneen aulatilaan, josta oli kulku kahteen erilliseen asuntoon. Kumpaakin asuntoon oli kaksi ovea, toinen kulki suoraan keittiöön ja oli tarkoitettu palvelusväen käyttöön, toinen johti käytävän kautta pääjulkisivun puoleisiin saleihin. Toisen kerroksen salit sijaitsivat ensimmäisen kerroksen tavoin sarjana, joskin niiden koot eri kerroksissa eivät olleet identtiset.

Ensimmäisen ja toisen kerroksen välipohja oli puurakenteinen. Lattiavasat oli sijoitettu pohjois-eteläsuuntaisesti. Ensimmäisen kerroksen lattialaudoituksen sijaan lepäsi rautapalkkien varaan rakennettujen tiiliholvien päällä. Porrasaskelmat ovat ilmeisesti paikalla valettua betonia, niiden rakenteellisesta ratkaisusta ei ole piirustusten perusteella saatavilla tietoa.

Rakennuksen kellariin johti kaksi porrasta. Toinen porras kulki pääportaan alla, toinen idempänä. Kaksi porrasta saattaa selittyä sillä, että ensimmäinen kerros oli jaettu kahteen osaan. Kahden kaupallisen toimijan käytössä kellarin huonetiloja olisi voinut hyödyntää esimerkiksi varasto- ja arkistokäytössä. Kellarin itäpäähän on merkitty muuripadalla varustettu huone, joka toimi asuinkerroksen pyykkitupana.²⁴

24 Kopiot vuoden 1905 alkuperäispiirustuksista, Senaatti-kiinteistöjen arkisto.

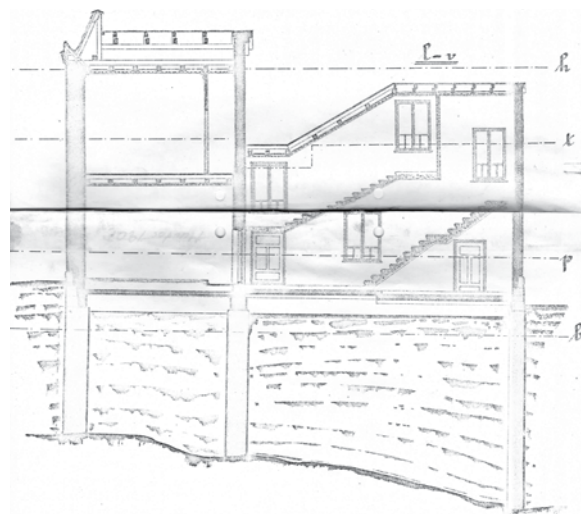


↑ Jäljennös alkuperäisestä virastotalon toisen kerroksen pohjapiirustuksesta. Senaatti-kiinteistöjen arkisto.

TEKNISET JÄRJESTELMÄT

Rakennus lämmitettiin tulisijoilla. Keittiöiden puuhellojen ohella rakennuksen pohjapiirustuksiin on merkitty sekä täysipyöreitä, että nurkkamallisia, kulmikkaita tai pyöristettyreunaisia tulipesiä. Suurin osa näistä tulipesistä on kuvattu vielä 1930-luvun puolivälin piirustuksissa. Vesijohdoista tai vesipisteistä ei ole merkintöjä alkuperäispiirustuksissa. Toisessa kerroksessa on kummassakin asunnossa huonetila, joka vaikuttaa wc:ltä, mutta samassa linjassa ei alakerrassa ole vastaavaa huonetta vaan käytävä, joten yläkerran merkintä saattaa lähinnä viitata yöastian säilytyspaikkaan. Ensimmäinen Loviisan sähkölaitos perustettiin vasta muutama vuosi rakennuksen valmistumisen jälkeen, joten sähköjä ei ollut.²⁵ Rakennusta oli sähköistetty 1930-luvun puoliväliin menssä, jolloin siellä oli sähkövalaistus ja sähkölaitteita.²⁶

↓ Jäljennös alkuperäisestä virastotalon leikkauksesta. Senaatti-kiinteistöjen arkisto.



25 Kopiot vuoden 1905 alkuperäispiirustuksista, Senaatti-kiinteistöjen arkisto.

26 Kymenlaakson Sähkö Oy:n konttorin muutosehdostus vuodelta 1935, Kansallisarkisto.

3.3 Kymenlaakson Sähkö Oy:n omistuskausi 1918–1974

KYMENLAAKSON SÄHKÖ OY KÄYTTÄJÄNÄ

Lundgrenin talon alkuperäisestä käytöstä ja asukkaista ei ole tietoa. Loviisan museossa säilytettävän 1930-luvulta peräisin olevan kuvan taakse on kirjoitettu, että rakennuksessa toimi elokuvateatteri vuodesta 1907.²⁷ Tähän toimintaan viittaa myös vuoden 1907 muutospöytäkirja, jossa kahden, pääsisäänkäynnin ja sen takana sijaitsevan pääportaan länsipuolelle sijoittuvan huoneen välinen seinä on purettu. Muodostuneen tilan lattian päälle on rakennettu nouseva taso.²⁸

Saman vuonna, eli 1907, aloitti toimintansa Loviisan sähkölaitos. Se tuotti aluksi sähköä yksityisille henkilöille ja yrityksille, sittemmin katuvalaistukseen. Vuonna 1909 Carl Lundgrenistä tuli sen johtaja.²⁹ Loviisan sähkölaitos otti hoitaakseen kaupungin sähköverkon vuonna 1919.³⁰ Ilmeisesti tässä yhteydessä vanha sähkölaitos sulautettiin siihen. Kymenlaakson Sähköyhtiö oli perustettu vuotta aiemmin ja se oli sähkön jakeluun keskittynyt yritys. Nimestään huolimatta Loviisan seutu oli yrityksen keskeistä toiminta-alueita.³¹ Vuoden 1919 heinäkuussa yhtiö avasi rakennuskonttorin Loviisaan. Aluksi yhtiö toimi vuokratiloissa, kunnes se sai ostettua Lundgrenin talon. Ilmeisesti kauppaan kuului myös viereiset kaksi tonttia. Pääkonttori siirtyi Loviisaan vuoden 1920 alusta.³² Vuoden lopulla nuorella yhtiöllä oli jo 70 työntekijää.³³

27 Loviisan museossa säilytettävän, vuoden 1939 valokuvan tiedot.

28 Kopiot vuoden 1907 muutospöytäkirjasta, Senaatti-kiinteistöjen arkisto.

29 Sirén 1995, 153.

30 Sirén 1995, 256.

31 Sirén 1995, 257.

32 Hämäläinen 2018, 21–22.

33 Hämäläinen 2018, 178.

Kymenlaakson Sähkö Oy:n hankkiman Lundgrenin talon lisäksi kauppaan kerrotaan kuuluneen myös piharakennus. Kaikki kirjalliset lähteet, joissa nykyinen virastotalon autohallirakennus mainitaan, puhuvat kuitenkin 1940-luvun rakennuksesta. Piharakennuksen täyttää käyttötarkoitusta ei ensimmäisessä vaiheessa tunnettu, mutta kaksi huonetta rakennuksesta mainitaan annetun henkilöstön käyttöön klubihuoneiksi. Toiseen huoneeseen tuli pieni kirjasto.³⁴

Alun nopean kasvun jälkeen 1930-luvun lama iski yhtiöön. Vuoden 1939 tietojen mukaan yhtiön päätoimistossa työskenteli 24 työntekijästä seitsemän henkilöä.³⁵ Yritys kasvoi jälleen ja 1970-luvulla sillä oli 160 työntekijää, joista 45 työskenteli Loviisassa. Vuodesta 1974 lähtien yrityksen pääkonttori on sijainnut Elimäellä, sillä entiset tilat kävivät riittämättömiksi.³⁶ Ennen Elimäelle muuttoa sähköyhtiö pyrki vastaamaan kasvaneeseen tilantarpeeseen rakentamalla lisätiloja pääkonttorinsa naapurisiin. Esimerkiksi 1959 valmistunut rakennus sijoitettiin virastotalon länsipuolen tontille Mariankadun varteen. Sen pitkäaikaiseksi vuokraiseksi tuli Alko, joka oli mukana jo suunnitteluvaiheessa.³⁷

RAKENNEMUUTOKSET KYMENLAAKSON SÄHKÖ OY:N AIKANA

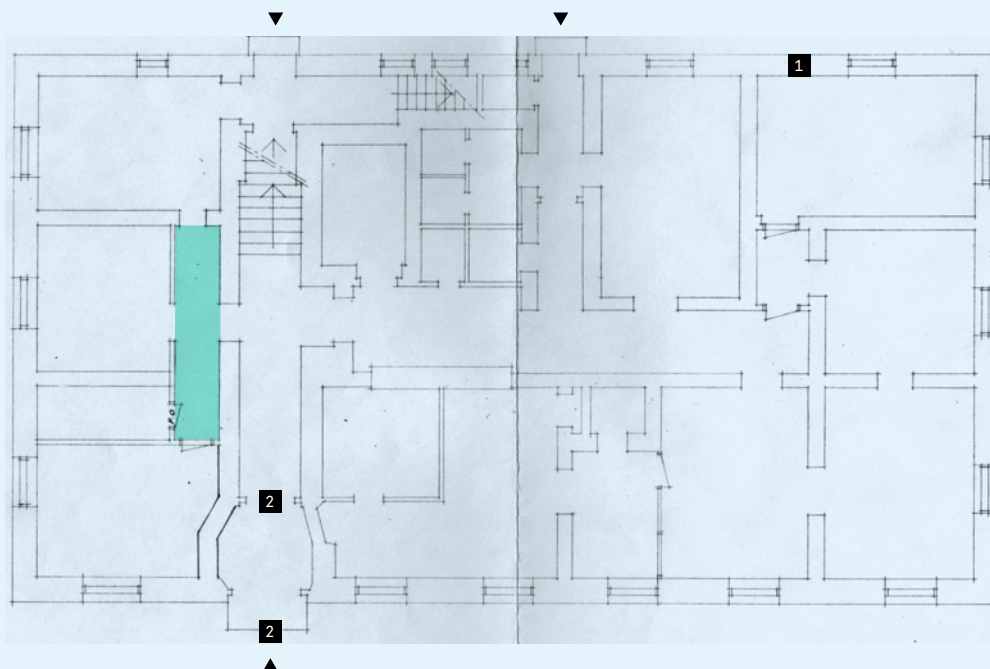
Ei ole säilynyt tietoa siitä, miten Lundgrenin rakennusta muokattiin sen ostaneen sähköyhtiön tarpeisiin. Ilmeisesti elokuvasalia varten purettu seinän osat ra-

34 Hämäläinen 2018, 42.

35 Hämäläinen 2018, 45.

36 Sirén 1995, 257.

37 Hämäläinen 2018, 71.



- Uusi käytävä muodostettu
- 1 Sisäänkäynti suljettu
- 2 Pääoven paikkaa muutettu

↑ Ensimmäisen kerroksen inventointipiirustus vuodelta 1966. Senaatti-kiinteistöjen arkisto.

kennettiin pitkälti uudelleen. Myöhemmistä muutosvaiheista sähköyhtiön omistuksessa on säilynyt nippu muutos- ja inventointipiirustuksia, joista pääosa on Senaatti-kiinteistöjen arkistossa ja todennäköisesti perua valtion ja sähkölaitoksen välisestä kiinteistökaupasta 1970-luvulla.

1935

Varhaisin muutospiirustus on vuodelta 1935. Kyseessä on muutosehdotus ensimmäisen kerroksen osalta. Epäselvää on, missä määrin ehdotukset toteutettiin. Ehdotuksessa on tarkoitus avata ensimmäistä kertaa yhteys pääportaaseen liittyvästä käytävästä ensimmäisen kerroksen huonetiloihin, ja samalla muodostaa pääpiirteissään nykytilaa vastaava keskikäytävä pääsisäänkäynnin itäpuolelle. Tämä tarkoitti kantavan väliseinän ja uunin purkamista.

Suunnitelmaan sisältyi myös muiden, muttei kaikkien, ensimmäisen kerroksen uunien purkamisia sekä kevyiden väliseinien muutoksia. Ensimmäiseen kerrokseen oli tarkoitus tässä vaiheessa sijoittaa vesivessa. Huonumerkintöjen mukaan rakennuksen länsipään kolmen huoneen sarja oli ilmeisesti asuinkäytössä, näistä huoneista pihanpuoleisimpaan oli sijoitettu keittiö. Pääsisäänkäynnin länsipuoleinen liiketila oli jaettu toimistoksi ja kassaksi, sen takana oleva huoneiden sarja oli kirjanpidon, kamreerin, insinöörin ja johtajan käytössä. Alkuperäisissä aputiloissa

sijaitsi arkisto, ”mittarijusteeraus”, ”blankettivarasto” ja sähkötaulu.³⁸

1956

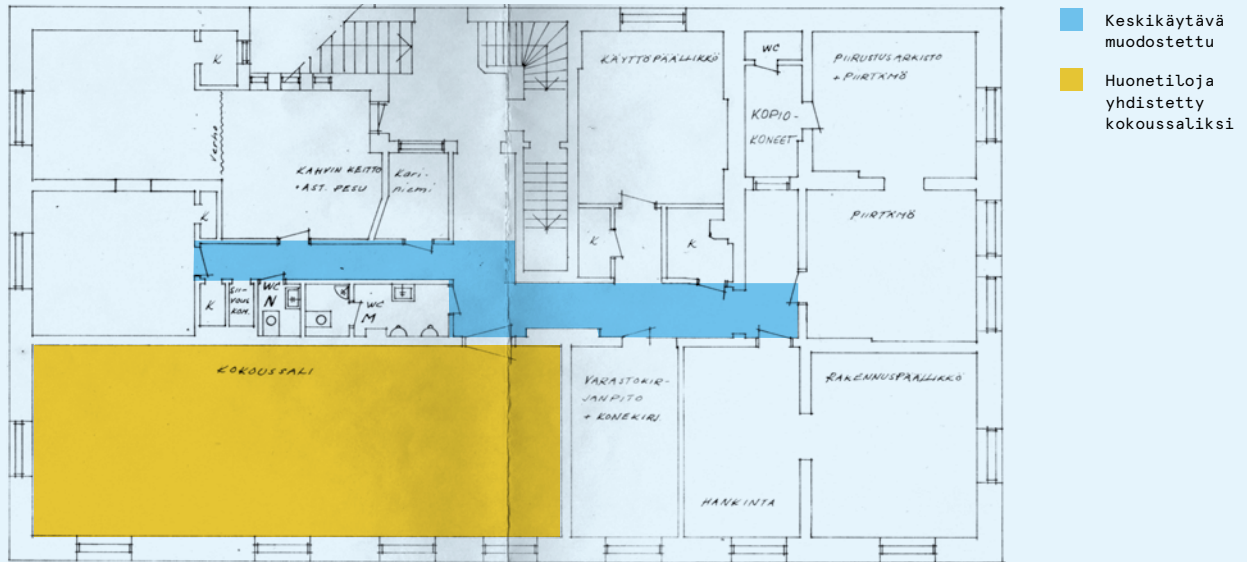
Kymenlaakson sähkö Oy:n omistusaikana rakennuksen kohdistui tiettävästi muutostoimia seuraavan kerran vuonna 1956, jolloin rakennuksen pääsisäänkäynti uusittiin. Ilmeisesti tässä vaiheessa pääoven paikka siirrettiin nykyiselle paikalleen. Sen 1950-luvulla saama asu on säilynyt tähän päivään saakka.³⁹

1960-LUKU

Vuodelta 1963 on säilynyt Kymenlaakson Sähkö Oy:n konttorirakennuksen kellarikerroksen piirustus. Kyseessä on inventointipiirustus, jossa esitetään kerroksen silloinen käyttö. Kellarin itäisempi porras oli purettu, mutta rakennuksen itäpäähän huoneet säilyneet pesutupakäytössä. Rakennuksen itäpäässä oli sen ulkopuolella portaat, jotka johtivat kellarikerrokseen avatulle ovelle. Kellarikerroksen länsipäähän oli sijoitettu saunatilat samaan paikkaan, jossa ne nykyisinkin ovat. Muita kellarin yksilöityjä huonetiloja olivat

³⁸ Kymenlaakson Sähkö Oy:n konttorin muutosehdotus vuodelta 1935, Kansallisarkisto.

³⁹ Kymenlaakso Sähkö Oy, ovipiirustus 1956, Senaatti-kiinteistöjen arkisto.



↑ Toisen kerroksen inventointipiirustus vuodelta 1966. Senaatti-kiinteistöjen arkisto.

mankelihuone, talouskellari, sähkökeskus ja puhelinlaitehuone.⁴⁰

Vuodelta 1966 olevasta ensimmäisen kerroksen inventointipiirustuksesta voi havaita, että tässä vaiheessa oli pääsisäänkäynnin jatkeena olevan käytävän länsipuolelle muodostunut samansuuntainen käytävätila, joka oli yhteydessä kerroksen keskikäytävään. Alun perin pihalle johtava itäisin sisäänkäynti on tässä vaiheessa suljettu. Käytäväjärjestys on pitkälti nykyisen kaltainen.⁴¹

Vuoden 1966 inventointipiirustuksessa on myös toiseen kerrokseen muodostunut nykyisen kaltainen käytäväjärjestys. Nykyisestä poiketen wc-tilat ovat käytävän eteläpuolella, ja keskikäytävässä on jatke pohjoiseen sen itäpäässä. Piirustukseen on merkitty parveke sisäpihan puolella. Koko toisen kerroksen lounaiskulma on muutettu yhdeksi suureksi kokousaliksi. Toisessa kerroksessa rakenteelliset muutokset ovat olleet lähtökohtaisesti helpompi toteuttaa, sillä siellä useampi väliseinistä on ollut kevyt puurakenteinen seinä tiiliseinän sijaan. Toisen kerroksen huoneet ovat inventointipiirustuksen mukaan olleet piirtämönä ja piirtämön arkistona, rakennuspäällikön, hankinnan,

varastokirjanpidon ja käyttöpäällikön käytössä, sekä sosiaalituloina.⁴²

40 Kymenlaakson Sähkö Oy:n konttorirakennuksen kellarikerros, piirustus vuodelta 1963, Senaatti-kiinteistöjen arkisto.

41 Kymenlaakson Sähkö Oy:n konttorirakennuksen ensimmäisen kerros, piirustus vuodelta 1966, Senaatti-kiinteistöjen arkisto.

42 Kymenlaakson Sähkö Oy:n konttorirakennuksen toinen kerros, piirustus vuodelta 1966, Senaatti-kiinteistöjen arkisto.

3.4 Valtion omistajuus vuodesta 1974

VALTIO OSTAA KIINTEISTÖN JA MUUTTAA SEN POLIISILAITOKSEN KÄYTTÖÖN

Elimäelle uuden pääkonttorinsa vuonna 1974 rakennuttaneen sähköyhtiön kiinteistöomaisuuden osti valtio. Se korjautti virastotalon poliisin käyttöön. Tätä ennen poliisin tilat olivat sijainneet Loviisan raatihuoneella aina rakennuksen valmistumisesta saakka, eli vuodesta 1862. Uuden käyttäjän myötä rakennukselle vakiintui nimi virastotalo.⁴³ Vaikka virastotalon pääkäyttäjäksi tuli Loviisan nimismiespiiri, poliisin toimintoja sijoittui myös vireisillä tonteilla sijaitseviin puu- ja kivirakennuksiin, jotka nekin siirtyivät valtiolle vuoden 1973 kaupassa. Vuonna 1976 suoritettiin virastotalon peruskorjaus, paria vuotta myöhemmin autotallirakennuksen. Rakennuksen kellarikerros uudistettiin pidätettyjen tiloiksi. Kahteen ylempään kerrokseen tehtiin kevyitä muutostöitä, lisättiin väliseiniä ja wc-tiloja. Niihin sijoitettiin poliisin ja lupahallinnon asiakaspalvelutiloja. Poliisin sosiaali- ja koulutustilat sekä autotallit sijaitsivat tontin ulkopuolella, lännenpuoleisen tontin piharakennuksessa. Loviisan ulosotto toimi entisessä Alkon peruskorjatussa myymälätalassa Mariankadun varrella.⁴⁴

VUODEN 1976 MUUTOKSET KELLARISSA

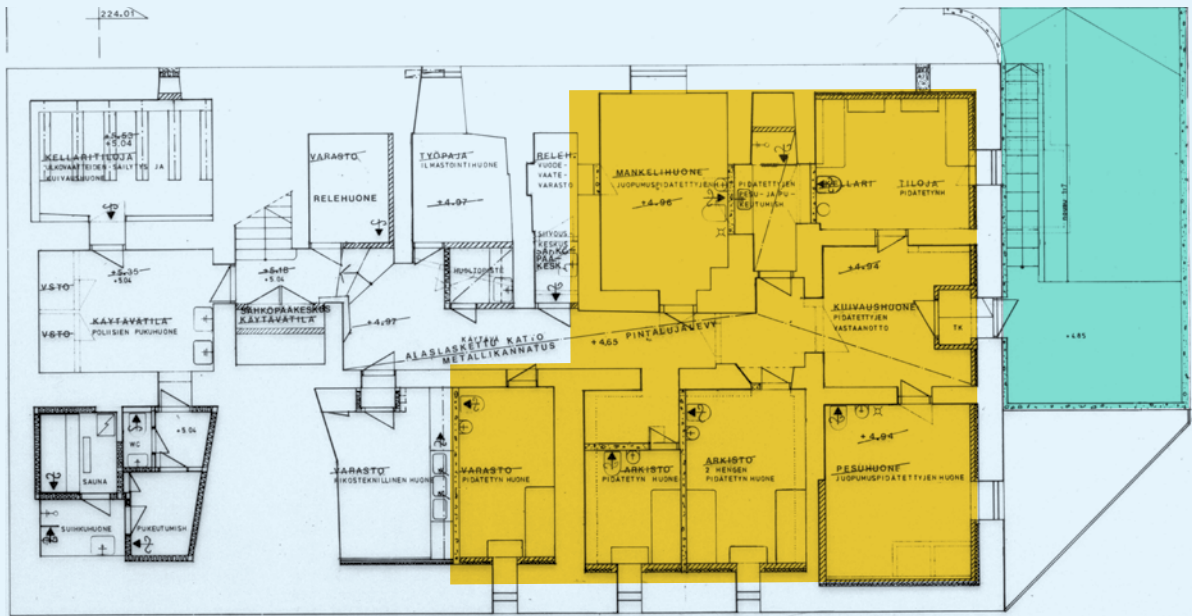
1970-luvun peruskorjauksen huomattavin muutos oli siinä, että kellaritilojen lattiatasoja louhittiin syvemmälle, ja kellarikerros otettiin täysimääräisesti käyttöön sosiaalituloina, sekä pidätettyjen vastaanotto- ja sellituloina. Nämä tilat sijoittuivat rakennuksen itäpäähän, jonne tuli myös sisäänkäynti ja sen eteen ajoluiska. Kuusi wc-istuimella ja lavuaarilla varustettua putkaa sijoittui keskikäytävän kumminkin puolin. Rakennuksen länsipäässä säilyi sinne jo aiemmin rakennettu sauna, ja sen viereen tulivat poliisien pukuhuoneet ja vaatteiden säilytystilat. Kellariin sijoitettiin myös teknistä tilaa muun muassa rakennukseen asennetun koneellisen ilmanvaihdon tarpeisiin.

Kellarin lattiat uusittiin soran päälle lämpöeristettyinä betonina. Pidätettyjen tilojen seinärakenteet tehtiin teräsbetonista, muissa tiloissa ne olivat puolen kiven puhtaaksimuurattuja tiiliseiniä. Vanhoja ulkoseiniä, jotka koostuvat osin tiilistä ja osin luonnonkivestä, oiottiin ja betonirapattiin. Pääportaaseen kytkeytyvä porras uusittiin.⁴⁵

43 Sirén 1995, 278.

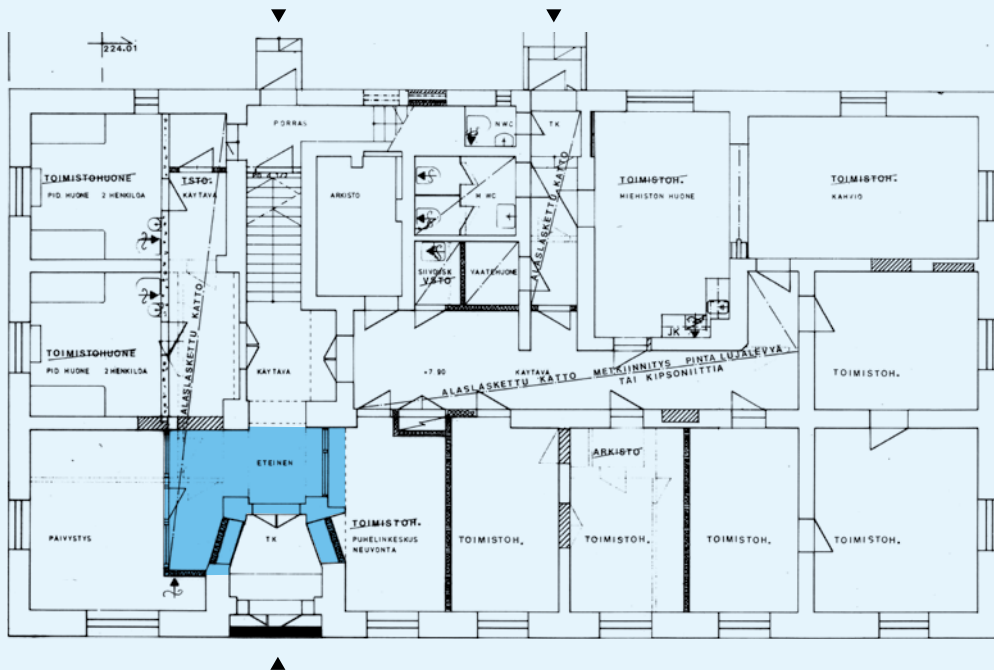
44 Lappalainen 1997, 3.

45 Kellarikerroksen muutospirustus 1.8.1974.

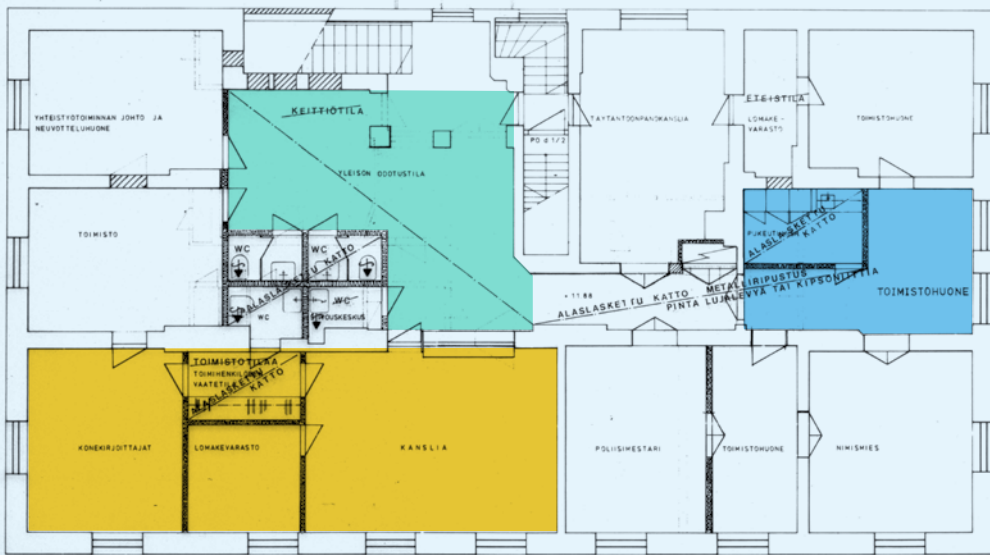


↑ Kellarikerroksen muutospiirustus vuodelta 1975. Kansallisarkisto.

- Uudet putkatilat
- Uusi ajoluiska ja sisäänkäynti
- Väliseinämuutoksia

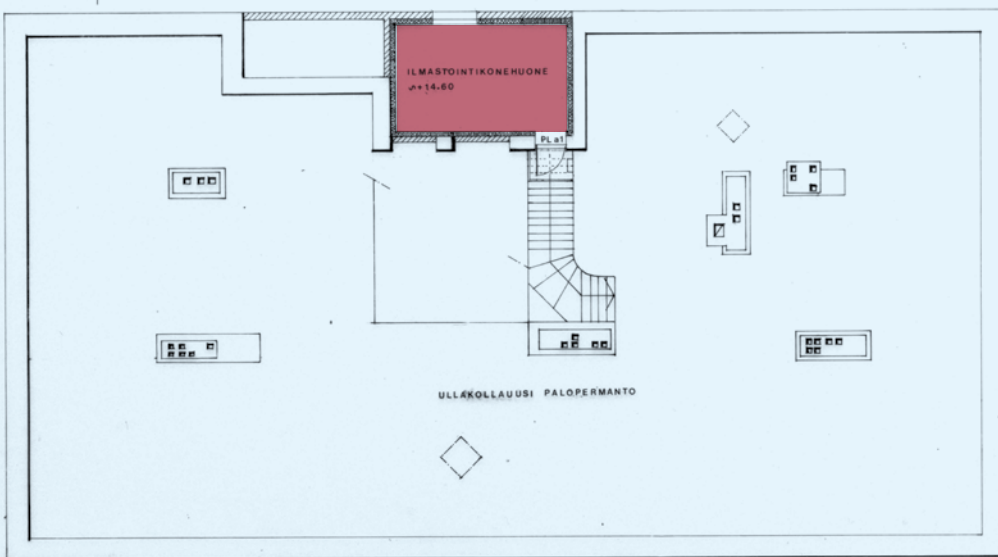


↑ Ensimmäisen kerroksen muutospiirustus vuodelta 1975. Kansallisarkisto.



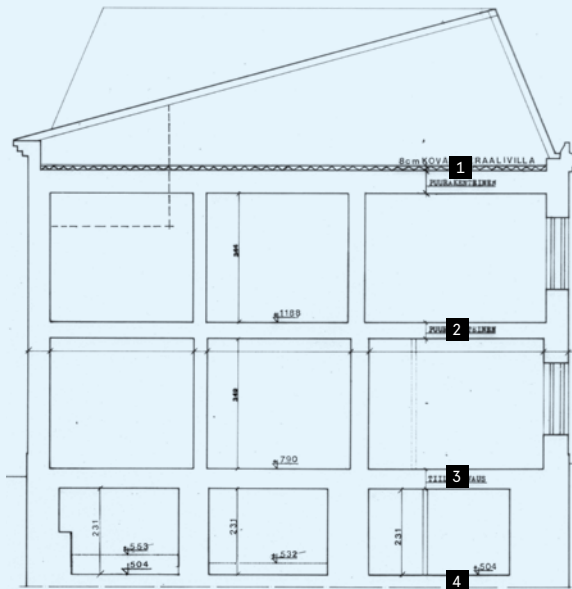
- Avoin aulatila
- Keskkikäytävästä erotettiin toimistohuone
- Edellisen vaiheen kokoussali jaettu jälleen pienempiin huoneisiin

↑ Toisen kerroksen muutospöytäkirja vuodelta 1975. Kansallisarkisto.



- Ilmastointikonehuone

↑ Ullakon muutospöytäkirja vuodelta 1975. Kansallisarkisto.



- 1 Toisen kerroksen-ullakon välipohjarakenne: puurakenteinen, päälle 8 cm kova mineraalivilla ja palopermanto
- 2 Ensimmäisen-toisen kerroksen välipohja puurakenteinen
- 3 Kellarin - ensimmäisen kerroksen välipohjassa teräspalkit ja tiiliholvaus
- 4 Kellarin lattia teräsbetonilaatta, jonka alla solumuovi 7 cm tai kova mineraalivilla ja sorastus

← Materiaalimerkin-
nöllä varustet-
tu leikkauspiirus-
tus vuodelta 1975.
Kansallisarkisto.

UUODEN 1976 MUUTOKSET ENSIMMÄISESSÄ JA TOISESSA KERROKSESSA

Ensimmäisessä kerroksessa tilahahmo säilytti pitkälti 1960-luvun asun. Keskeisin muutos oli käytävien kattopintojen alas laskeminen koneellisen ilmastoinnin asentamiseksi. Tämän lisäksi pääsisäänkäynnin tuulikaapin takaiseen tilaan avattiin yhteydet sivulla oleviin huoneisiin. Tältä ajalta on nykyisinkin käytössä oleva järjestely, jossa asiakaspalvelupisteen asiointiluokku on heti sisäänkäynnin luona.

Myös toinen kerros sai 1970-luvun muutoksissa pitkälti nykyisen asunsa, jossa portaiden yläpäässä on aulamainen tila. Aula oli tosin nykytilaa suurempi. Wc:t ryhmiteltiin uudelleen nykyiselle paikalleen, 1960-luvun piirustuksessa esiintyvä suuri kokoussali jaettiin jälleen pienempiin huoneisiin, ja keskikäytävän itäpäästä muodostettiin toimistohuone. Käytävien katot laskettiin tässäkin kerroksessa alas. Ullakolle lisättiin yläpohjan eritystä ja palopermanto, sekä ilmastointikonehuone.

JULKISIVUMUUTOKSET

Julkisivussa suurin muutos koski itäpäättyä, jossa maan pinnan tasoa laskettiin, tehtiin uusi ovi ja ajoluiska, esiin tulevat perusmuurin osat betonoiittiin. Räystäslista verhottiin pellillä ja pihajulkisivuun aiemmin lisätty parveke purettiin. Samassa yhteydessä pihajulkisivuun myöhemmin lisättyjä ikkunoita muurattiin umpeen ja näin julkisivua palautettiin

lähemmäs alkuperäistä asua. Pihajulkisivun ovilehdet uusittiin.

UUODEN 2000 PERUSKORJAUS

Seuraavan peruskorjauksen suunnitelmat ovat vuodelta 1999. Sen keskeisenä ajatuksena oli saada poliisin tilat saman katon alle, sen sijaan että ne olisivat hajallaan erillisissä rakennuksissa. Nimismiespiirin kihlakuntaviraston toimitilarive pyrittiin kokoamaan yhteen ja täyttämään tarpeet peruskorjaamalla nykyinen virastotalo ja sen piharakennus. Hankkeeseen kytkeytyi myös tuolloin toteutettu kihlakuntauudistus ja poliisin toiminnan kehittämistarpeet muun muassa turvallisuusnäkökulmien ajantasaistamisen ja päivistyksen järjestämisen osalta.

Hankeselvityksen tuloksena syntyi esitys fyysisesti yhtenäisen kokonaisuuden muodostamisesta kihlakunnanvirastolle, sisältäen poliisin, ulosoton, lupahallinnon ja syyttäjän toimet. Peruskorjauksen aikana viereinen Mariankatu 31:n puutalon ja 1950-luvun uudisosan kokonaisuus toimi väistötilana. Hankkeeseen sisältyi myös ajatus siitä, että tyhjiilleen jäävät, ennen kihlakunnan käytössä olleet tilat muualla korttelissa saatettiin nyt myydä tai vuokrata ulos.

RAKENNUKSEN TALOTEKNINEN JA TOIMINNALLINEN PÄIVITYS

Vuoden 2000 korjauksen keskeinen sisältö oli uusia ikkunat kokonaisuudessaan ja osa ovista. Lattiapinnoit-



↑ Pääjulkisivu materiaalimerkintöineen vuoden 1975 muutospiirustuksessa. Pääsisäänkäynnin itäpuolella sijaitsevat kaksi ikkuna eivät vastaa puutejaoltaan nykytilaa tai alkuperäistä julkisivupiirustusta. Kansallisarkisto.

- 1 Ruskea huopapaaanu
- 2 Ruskea maalattu pelti
- 3 Luonnonkivi
- 4 Uusi puuaita
- 5 Uusi ikkuna



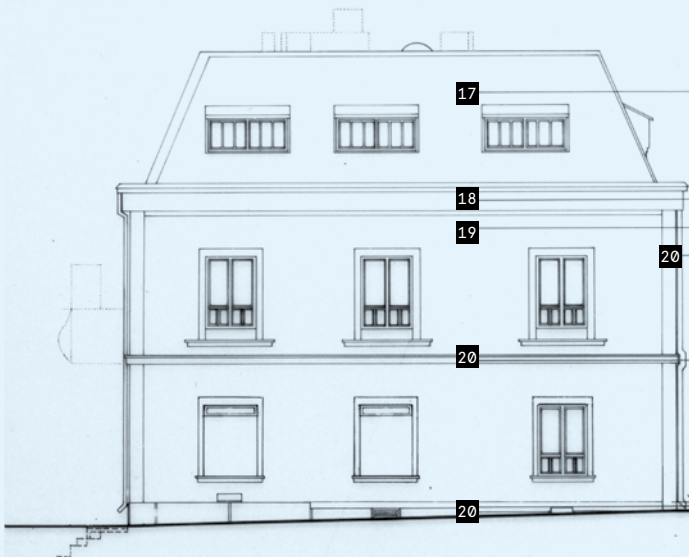
↑ Itäjulkisivu materiaalimerkintöineen vuoden 1975 muutospiirustuksessa. Rakennuksen eteen louhittiin tila ajoluiskalle. Kansallisarkisto.

- 6 Ruskea huopapaaanu
- 7 Ruskea maalattu pelti
- 8 Puhtaaksimuurattu punatiili
- 9 Luonnonkivi
- 10 Betoni
- 11 Uusi ovi
- 12 Uusi ikkuna



↑ Pihajulkisivu materiaalimerkintöineen vuoden 1975 muutospirustuksessa. Pihajulkisivuun tehtiin useita palauttavia toimia. Kansallisarkisto.

- 13 Ruskea maalattu pelti
- 14 Puhtaaksimuurattu punatiili
- 15 Luonnonkivi
- 16 Uusi ovi



↑ Länsijulkisivu materiaalimerkintöineen vuoden 1975 muutospirustuksessa. Ensimmäisen kerroksen kahden ikkunan puitejako poikkeaa nykyisestä ja alkuperäisestä. Kansallisarkisto.

- 17 Ruskea maalattu pelti
- 18 Ruskea maalattu pelti
- 19 Puhtaaksimuurattu punatiili
- 20 Luonnonkivi

teet uusittiin muovimatolla ja pinnat maalattiin. Tietyt huonetilat äänieristettiin siten, että sekä ovet että väliseinät täyttivät 30-40 Db:n äänieristysvaatimukset. Osassa tiloja tämä tarkoitti sisäseiniä äänenvaimennusverhousta.

Rakennukseen tuli lämpökeskus ja rakennukset liitettiin kaukolämpöön. Rakennukseen oli jo 1970-luvulla asennettu koneellinen ilmanvaihto, jossa korvasilma tuli käytävien kautta huonetiloihin. Nyt järjestelmä uusittiin huonekohtaiseksi. Asiakas- ja neuvottelutiloihin asennettiin tuloilman jäähdytys. Muutokset mitoitettiin 30 hengen henkilökunnan mukaan.⁴⁶ Samalla asennettiin turvallisuusjärjestelmiä, sisältäen kulun valvonta-, työajanseuranta-, rikosilmoitus-, sellikutsu-, ja porttipuhelinjärjestelmät. Rakennuksen lämmitys-, viemärointi- ja vesijärjestelmät kunnostettiin ja sähköjärjestelmät uusittiin.⁴⁷ Virastotalon muutos- ja korjaustöiden rakennuslupa myönnettiin 24.8.1999, työt aloitettiin 25.8.1999 ja harjannostajaiset pidettiin 20.1.2000.⁴⁸

RAKENNEMUUTOKSET

Kellarissa vuoden 2000 peruskorjaus käsitti lähinnä pintojen uusimista ja käyttötarkoituksen muutoksia, huomattavia rakenteellisia muutoksia ei tehty. Entiset pidätettyjen tilat muutettiin pääosin henkilökunnan pesu- ja pukuhuoneiksi, joita tuli miehille ja naisille omansa. Jäljelle jäi kaksi tilaa kiinni otetuille. Sauna jäi entiselle paikalleen, vaatteiden säilytystilan paikalle tuli lepohuone.

Ensimmäisessä kerroksessa sisäänkäynnin itäpuolelle muodostettiin huoneita yhdistämällä suuri asiakaspalvelutila. Pääsisäänkäynnin länsipuolelle jäävästä huoneesta purettiin siihen edellisessä vaiheessa rakennettu käytävän osa. Ovia uusittiin. Kun aiemmin katon alas lasketut osat olivat olleen käytävillä, nyt myös toimistohuoneissa laskettiin kattoa paikoin niiden käytävänpuoleisissa osissa. Huoneiden keskiosiin kiinnitettiin kattopintaa akustolevyjä.

Toisessa kerroksessa keskikäytävän itäpäähän

edellisessä vaiheessa erotettu toimistotila palautettiin takaisin osaksi käytävää. Portaan yläpäässä sijainnutta aulatilaa jaettiin osiin lasiseiniä ja kerroksen lounaiskylmäkylmämuodostettiin aiempaa pienempien toimistohuoneiden sarja, joille erotettiin oma käytävätila. Ullakolla uusi ilmastointikone sijoitettiin sen eteläjulkisivun suuntaisesti.

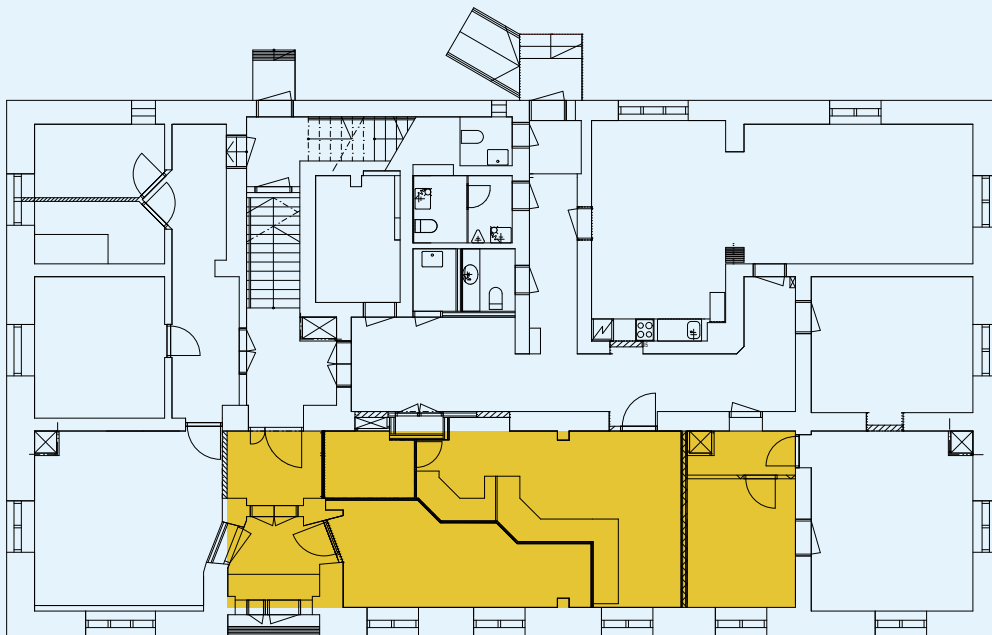
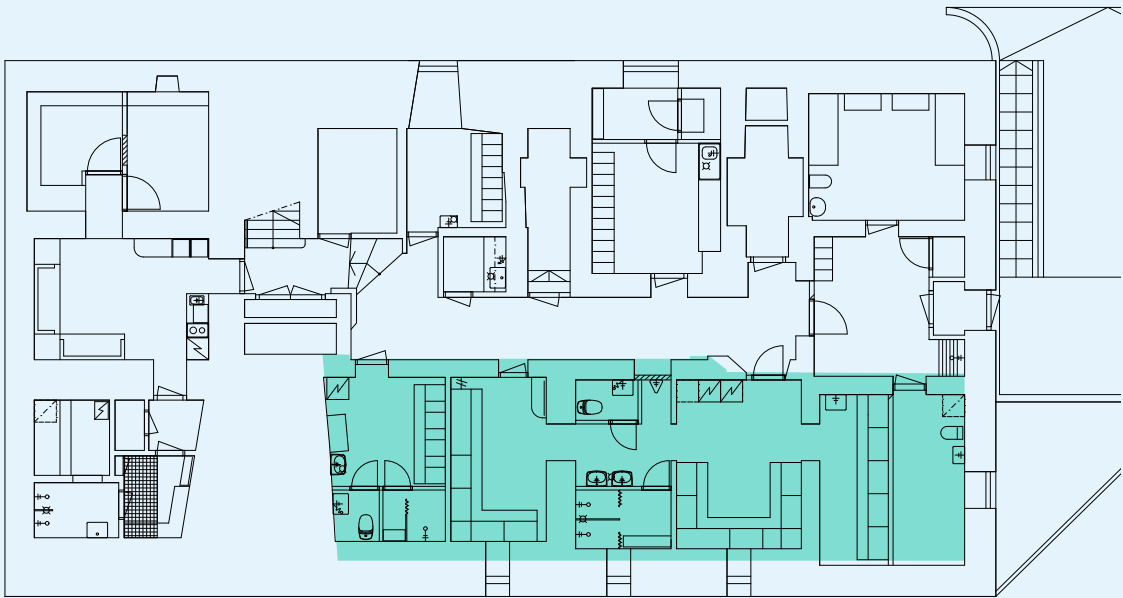
Peruskorjauksen jälkeen vuonna 2001 suoritettiin vesikaton kunnostus ja maalaustyöt. Urakkaan kuului katon vanhan lipputangon poistaminen, vesikaton lumiesteiden, lapetikkaiden ja kattosiltojen uusiminen, kattopellit ja reunapellit maalattiin uudelleen, peltien kunto ja saumat tarkistettiin ja tarvittaessa paikattiin. Pihan puoleinen räystäskouru uusittiin, muut kourut kunnostettiin.⁴⁹

46 Hankesuunnitelma 8.1.1999, huoneohjelma 11.1.1999, Senaatti-kiinteistöjen arkisto.

47 Loviisan virastotalon peruskorjaushanke, korjaustöiden kuvaus ja varustetaso, moniste Senaatti-kiinteistöjen arkistossa.

48 Rakennuslupahakemus, kutsu harjannostajaisiin, ja harjannostajaisiedote, Senaatti-kiinteistöjen arkisto.

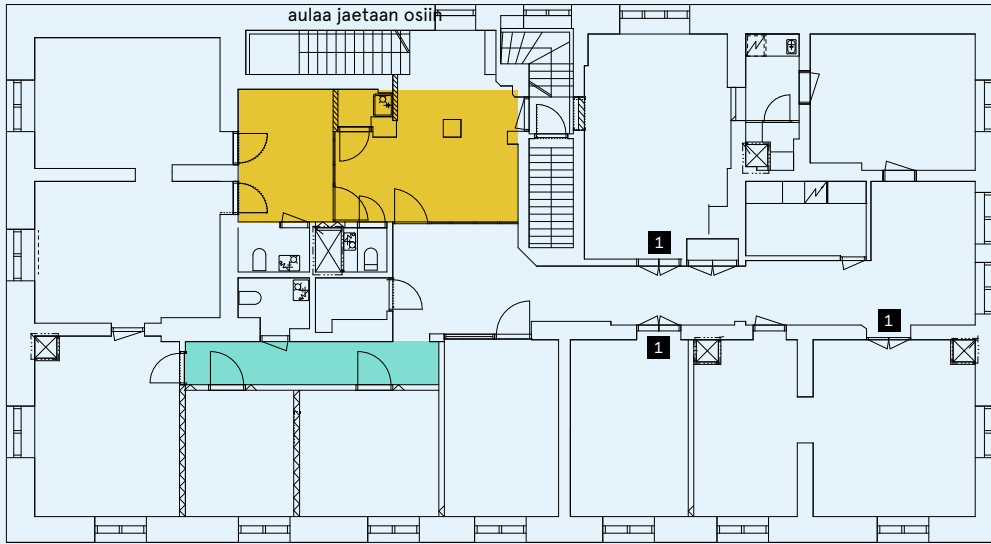
49 Korjaustapaselostus 10.5.2001, Senaatti-kiinteistöjen arkisto.



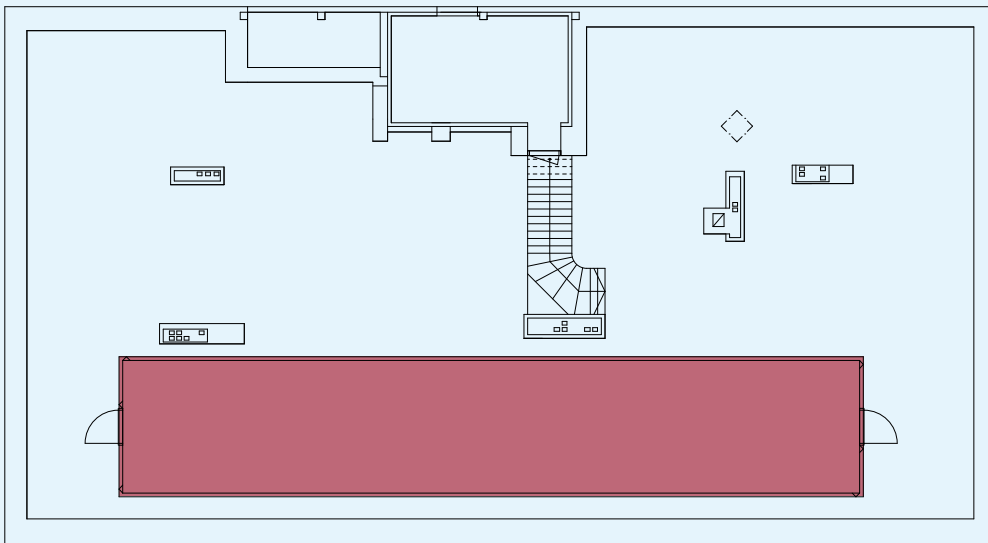
- Putkatilat muutetaan puku- ja peseytymistiloiksi
- Eteistila palautetaan aiempaan kokoonsa ja sisäänkäynnin itäpuolelle muodostetaan suuri asiakaspalvelupiste

↑↑ Vuoden 1999 pääpiirustus kellari-kerroksesta. Senaatti-kiinteistöjen arkisto.

↑ Vuoden 1999 pääpiirustus ensimmäisestä kerroksesta. Senaatti-kiinteistöjen arkisto.



- Aulaa jaetaan osiin
- Huoneista lohkotaan käytävätilaa
- 1 Vanhat kaksilehtiset ovet



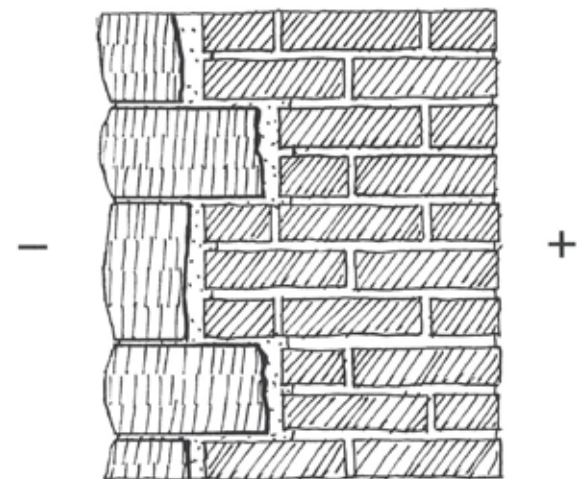
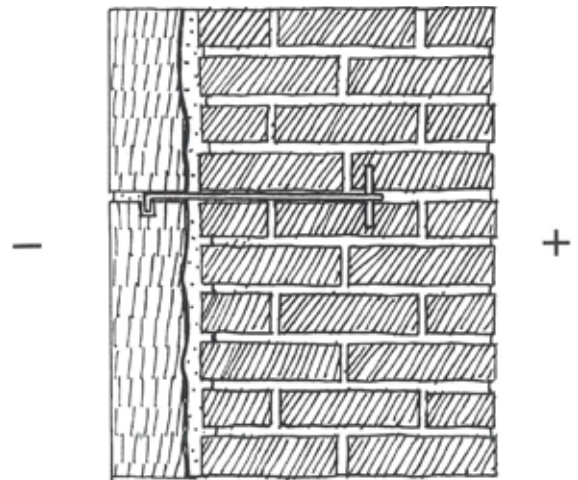
- Uusi ilmastointikonehuone

↑↑ Vuoden 1999 pääpiirustus toisesta kerroksesta. Senaatti-kiinteistöjen arkisto.

↑ Vuoden 1999 pääpiirustus ullakokerroksesta. Senaatti-kiinteistöjen arkisto.

YHTEENVETO: VIRASTOTALON RAKENTEET ERI VAIHEISSA

Lähteinä on käytetty rakennuspiirustuksia vuodelta 1905 ja 1907. Alkuperäiset piirustukset ovat myöhempiä skannauksia ja rakennuksen poikkileikkaus puuttuu kokonaan. Myöhempiä päävaiheita on kaksi; 1970-luvun muutos poliisiasemaksi ja vuoden 1999 peruskorjaus. Näistä vaiheista on piirustuksia ja rakennustyöselitykset. 1970-luvun rakennustyöselitys on perusteellisempi. Mistään vaiheesta ei ole täydellistä selitys- ja piirustussarjaa, eikä aivan täyttä varmuutta muutosten laajuudesta ole.



↑ 1900-Luvun alussa käytössä olleet tavat kiinnittää luonnonkiviverhous tiilimuriin. Loviisan virastotalo on toteutettu alemmalla tavalla. Kuvälähde Neuvonen *et al.* 2002, 69

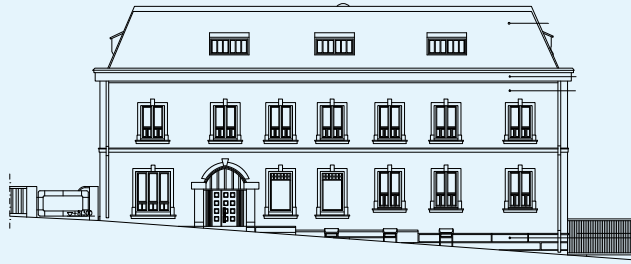
RAKEN- NUSOSA	ALKUPERÄINEN	1975	1999	NYKYINEN
Perustus	Rakennuksessa on paaluperustukset. Perusmuuri on todennäköisesti luonnonkivimuuri, jonka alla on puupaalut.	Perustuksia vahvistetaan ja an- turat uusitaan. Saatavilla olevista piirustuksista ei käy ilmi mate- riaaleja, jotka oletettavasti ovat betonia.		Perustukset osittain alkuperäi- siä luonnonkivimuuria ja paalu- ja. Perustuksia on vahvistettu ja korjattu, todennäköisesti beto- nirakenteilla.
Sokkeli	Luonnonkiviverhous punagraniitilla.			Alkuperäinen luonnonkivi- verhous punagraniittia.
Kantava rakenne	Massiivitiilimuurit.			Alkuperäinen.
Julkisivu- verhous	Puhtaaksimuurattu massiivinen täys- tiilimuuri. Rakennuksen eteläinen pää- julkisivu on luonnonkivellä verhottu tiilimuuri. Luonnonkivet ovat harmaa- ta lohkopintaista graniittia. Kivet ovat todennäköisesti sidekivi kiinnityksellä kiinnitetty tiilimuriin.	Lisäeristys tiilirakenteelle, osa ikkuna-aukoista muurataan umpeen, niiltä kohdin luonnon- kivijulkisivua paikataan. Pihan puolen tiilijulkisivua uusitaan ja vanhat tiilipinnat puhdistetaan. Luonnonkivijulkisivut ja sokkelit puhdistetaan.		Alkuperäiset massiivitiilimuurit. Pohjoisjulkisivussa luonnon- kiviverhous, muut julkisivut puhtaaksi rapattua punatiiltä ristiliimityksellä.
Väliseinät	Tiili. Toisessa kerroksessa on myös ke- vyitä väliseinärakenteita.	1/2 kiven kahi-tiili, tai umpitiiltä ja rapattuna. Väliseiniä tehdään myös puurakenteisina puukuitu- levyseininä. Pidätettyjen huone- tiloihin tehdään betoniseiniä tai olemassa olevia seinä vahviste- taan betonirakenteella.	Uusia väliseiniä kahitilestä.	Alkuperäisiä kantavia massiivi- tiiliväliseiniä. Lisäksi on 1970-lu- vun ja 1990-luvun väliseiniä, jotka ovat kahitiliseiniä tai levyseinä. Sellitilojen seiiniin on tehty vahvistava betonirakenne.
Välipohja	Puurakenteiset välipohjat. Rakenne koostuu puuvasoista, joiden päällä on poikittainen rankarakenne ja päällä lattialauta. Eristeenä on orgaanista täytemateriaalia. Puuvasojen alla on aluslaudoitus, tikutus ja rappaus, joka on maalattu.	Vanhat lautalattiat säilytetään, päälle kiinnitetään lastulevy. Pi- dätettyjen huonetiloissa lattiaan valetaan betonipinta. Lattioiden tätytteet uusitaan.	Uudet kipsilevy- alakatot	Alkuperäisiä puuvälipohjia. Uu- sia alakattoja. Vanhoja lattia- laudoituksia on peitetty muovima- ton alle.
Kellarin katto	Tiiliholvaus ratakiskojen varassa.			Todennäköisesti alkuperäinen, mutta kellarin kattopinta on peitetty alakattorakenteella.
Yläpohja	Puurakenne	Puurakenne säilytetään, päälle mineraalivilla ja palopermanto.		Alkuperäinen puurakenteinen yläpohja, johon on lisätty eriste ja palopermanto.
Alapohja	Todennäköisesti maalattia.	Kellaria syvennetään ja lattia tehdään teräsbetonilaatasta, jonka alla on eristeenä solumuoi- vi tai mineraalivilla ja alimpana sora.	Osa kellarin betoni- sista lattiapinnoista uusitaan ja koko- naan tai osittain ja laatat irroitetaan kantavista pystyra- kenteista.	Kellaria on syvennetty ja beto- nilattia asennettu 1970-luvuil- la ja sitä on uudistettu vuonna 2000.
Vesikatto	Katto on sisäänvedetty pohjoisjul- kisivussa siten, että luonnonkivijul- kisivu nousee räystäslinjan yli. Katto muodostaa kolmelle sivulle valekaton ja vaikutelman aumakatosta. Katto on kuitenkin laskenut loivana lapekattona pihaa kohti. Pihan puolella porrashuone- neen kohdalla on ollut syvennys ja ma- talampi katto. Kattorakenne on puuta. Katemateriaali on paanua. On toden- näköistä että kaikki loivat katto-osat ovat peltiä.	Huonokuntoiset puiset sisära- kenteet puretaan ja paikataan uusilla. Kattorakenteita ja katet- ta korjataan ja uusitaan. Pohjois- julkisivun puolella vanhat paanut puretaan ja uusi kate tehdään huopakatteesta ja huopapaanus- ta. Syöksytorvet tehdään kuuma- sinkitystä pellistä.	Sisärakenteet pei- tetään paroc-le- vyelementeillä.	Kattorakenteet ovat todennä- köisesti osittain alkuperäisiä puurakenteita. Vesikate on jyr- källä katto-osalla huopapaanua 1970-luvulta ja muussa katossa kuumasinkittyä peltiä. Myös katon muotoa on muutettu ai- nakin porrashuoneen uusitun rakenteen kohdalla. Nykyään katto on valekaton takana tasai- nen, loiva lapekatto.
Ulko- hahmo	Pohjaltaan suorakaiteen muotoinen rakennus. Eteläisivulla oihan puolella on syvennys ja matalampi porrassa. Katto nousee jyrkkänä aumakatto- na katujulkisivuilla, mutta loivempaa eteläisivulla.			Eteläisivun julkisivusyvennykset on tasattu ja kattomuotoa on hieman muutettu.

3.5 Nykytila

Loviisan virastotalon ja sen piharakennuksen nykytilainventointi suoritettiin maaliskuussa 2019. Inventoinnissa keskityttiin säilyneisyyden arvioimiseen, sekä keskeisten tilakokonaisuuksien kuvaamiseen sekä sanallisesti että valokuvin. Rakennusten julkisivut ja keskeiset tilakokonaisuudet on alla esitetty taulukkomuotoisesti. Tekstiä tukee valokuvadokumentaatio. Valokuvat on varustettu kuvatekstein ja kuvienotto-paikat on merkitty nykytilaa vastaaviin vuoden 1999 pohjapiirustuksiin.

JULKISIVU	ETELÄJULKISIVU MANNERHEIMINKADULLE	ITÄPÄÄTY DEGERBYNKADULLE	PIHAJULKISIVU POHJOISEEN	LÄNSIPÄÄTY
Julkisivumittelu	Rakennuksen pääjulkisivu Mannerheiminkadulle poikkeaa muista julkisivuista luonnonkivijulkisivunsa ansiosta. Julkisivu on rationaalisesti sommiteltu tasaisin ikkunarivein kahdessa kerroksessa. Lisäksi siinä on rakennuksen pääsisäänkäynti. Julkisivu on pitkälti alkuperäinen, vaikka pääovi ja ikkunat ovat uusittuja.	Itäpäätty Degerbynkadulle on jäsennetty symmetrisesti ja se on pääosin alkuperäinen. Kellarin viereen on louhittu luiska ja uusi sisäänkäynti. Muutos ei kuitenkaan ole vaikuttanut alkuperäiseen julkisivuun.	Pihajulkisivu on luonteeltaan sekundäärinen ja ikkunasomittelu on ikään kuin sattumanvaraista. Julkisivu on muita sivuja pelkistetympi. Alun perin julkisivussa on ollut syvennys ja lisäksi portaan kohdalla on ollut osittaisia syvennyksiä.	Länsipäätty on jäsennetty symmetrisesti ja se on pääosin alkuperäinen.
Sokkeli	Sokkeli on lohkottua punagraniittia.	Alkuperäisen punagraniittisokkelin alapuolella on betoninen, uusi sokkelipinta.		Sokkelia on paikattu, todennäköisesti ikkunoita on muurattu umpeen harmaagraniittikivillä.
Seinäpinta	Luonnonkivellä verhottu tiilimuuri. Luonnonkivet ovat harmaata lohkopintaista graniittia. Saumat ovat harmaita, ulkonevia pallesaumojia. Saumat ovat uusittuja. Ikkunoiden ympärillä on koristeaiheet, jotka ovat muottiin valettua betonia. Pääsisäänkäynnin molemmin puolin on leveät sivuosat punagraniitista. Sisäänkäynnin yläosan kaari on korostettu harmaagraniittilohkareilla, jotka on ladottu kaaren muotoa seuraten. Ikkunoiden alla on punagraniittilohkareista muurattu ulkoneva koristelista. Seinien ulkoneviin osiin on myöhemmin lisätty suojapellit.	Puhtaaksimuurattua punatiiltä ristilimityksellä. Saumat ovat leveähköjä ja viimeistelemättömiä. Julkisivun keskiosaa kiertää koristelista, jossa on harmaagraniittilohkareita ja vinoon asetettuja punatiiliä. Sama koriste on ikkunoiden alla. Ikkunoita on korostettu ulkonevalla punatiililistoituksella.	Julkisivupinta on samanlaista puhtaaksimuurattua punatiiltä kuin muissa julkisivuissa. Pihajulkisivuissa näkyy kuitenkin selvästi uudempien osien paikamuuraukset poikkeavan värisellä tiilellä. Julkisivussa ei ole koristemuurauksia, eikä ikkunoita ympäröiviä koristelijoita.	Puhtaaksimuurattua punatiiltä ristilimityksellä. Saumat ovat leveähköjä ja viimeistelemättömiä. Julkisivun keskiosaa kiertää koristelista, jossa on harmaagraniittilohkareita ja vinoon asetettuja punatiiliä. Sama koriste on ikkunoiden alla. Ikkunoita on korostettu ulkonevalla punatiililistoituksella. Ikkunoiden alla on tehty paikakorjauksia uudemmilla tiillä.
Vesikatto	Rakennuksen katto on poikkeuksellinen. Katto on sisäänvedetty julkisivussa siten, että luonnonkivijulkisivu nousee räystäslinjan yli. Katto muodostaa kolmelle sivulle valekaton ja vaikutelman aumakatosta. Aumakatoksi nouseva osa laskee jyrkästi ja sen takana on loivasti lapekattona laskeva peltikatto. Katemateriaali aumakaton osalta on huopapannua. Räystäs on leveä ja päällystetty pellillä.			
Sisäänkäynnit	Ulko-ovi on 1950-luvulta. Ovi on ruskeaksi maalattu sivuosallinen puuovi. Ovessa on kahdeksan neliön muotoista ruutua, joissa on lasit. Siivuosassa on samalla jaotuksella neljä ruutua. Vedin on pitkä, pystysuunnassa kiinnitetty putkivedin, jossa on puinen keskiosa. Oven alaosa on potkupelti. Oven yläpuolella on ikkuna, joka on jaettu viidellä pystypuitteella kuuteen ruutuun. Ikkunan yläosa on muodoltaan suippokaarinen. Sisäänkäyntisyvennys on rapattu ja kaareva yläosa on maalattu harkotusta jäljitteleväksi haaleilla väreillä.	Keskimmäisen kellarin ikkuna-aukon kohdalle on tehty uusi sisäänkäynti. Ovi on metalli-lasiovi. Sisäänkäynnille johtaa luiska.	Sisäänkäyntejä on kaksi. Ne ovat alkuperäisellä paikallaan. Kolmas alkuperäinen sisäänkäynti on poistettu. Pääsisäänkäynnin yllä on kaareva metallikatos. Ovi on teräs-lasiovi 1970-luvulta. Ovelle nouseva porras on graniittia. Siivuovi on yksilehtinen teräs-lasiovi, sekin 1970-luvulta.	Ei sisäänkäyntiä.
Ikkunat	Ikkunat ovat vuonna 2000 uusittuja valkoisia alumiini-ikkunoita. Puitejako kuitenkin tavoittelee alkuperäisen kaltaista muotoa pieniruutuisilla alaosilla. Sisäänkäynnin viereiset kaksi ikkunaa poikkeavat kooltaan muista ikkunoista. Ero on alkuperäinen.	Ikkunat ovat vastaavia kuin muissa julkisivuissa.	Ikkunoita on erikokoisia, mutta tyyppi on samanlainen kuin muissa julkisivuissa.	Yksi ikkuna on pääosin muurattu umpeen, ikkuna-aukon yläosaan on jätetty kapea yläikkuna. Uusi muuraus poikkeaa selkeästi vanhasta tiilipinnasta. Muuten ikkunat ovat samanlaisia kuin muualla.
Lvis	Kaikki julkisivujen ulkonevat osat sekä ikkunalaudat on suojattu pellityksin. Räystäspuutket ja syöksytorvet ovat punaista peltiä. Syöksytorvien kiinnityksissä on koristeelliset metalliruusukkeet.		Julkisivuihin on kiinnitetty ulkovalaisimia ja valvontatekniikkaa. Katolla näkyy ilmanvaihtotiiliä.	

ULKOTILAT



Pääjulkisivu vuoden 1999 muutospäivityksen mukaan. Senaatti-kiinteistöjen arkisto.

- ↓ Katujulkisivu on säilynyt pitkälti alkuperäisessä asussaan. Ikkunat on vaihdettu, mutta niiden puitejako vastaa alkuperäistä.





← Pääsisäänkäynnin nykyinen asu on 1950-luvulta. Alun perin pääovi oli sisällä rakennuksen rungossa ja kadulle johti käytävä, josta oli sisäänkäynnit suoraan rakennuksen liiketiloihin ja kadun varrella rautaportti. Vanhanmallinen poliisin valokyltti on siirretty rakennuksen julkisivuun 1970-luvulla. Se on mahdollisesti sijainnut kaupungitalolla alun perin, sillä siellä oli pitkään poliisin tilat.

↓ Ikkunoiden kehyksissä on lähinnä kertaustyylien piirteitä, mutta ne on toteutettu betonista valamalla. Puitejako on jugendin mukainen.



ITÄJULKISIVU



Itäjulkisivu vuoden 1999 muutospäivityksen mukaan. Senaattikiinteistöjen arkisto.



- ↑ Rakennuksen Itäjulkisivu on toinen katu- julkisivuista. Sen jäsentelyssä on tavoiteltu symmetriaa. Mannerheiminkadun ja Degerbynkadun kulmaukseen jää tontille rakentamatonta tilaa.

PIHAJULKISIVU



Pihajulkisivu vuoden 1999 muutospöytäkirjan mukaan. Senaatti-kiinteistöjen arkisto.



↑ Sisäpihan puoleisen julkisivun jäsen-työ poikkeaa muista epäsymmetrisenä. Yksi alkuperäisistä sisäänkäynneistä on suljettu ja julkisivussa alun perin ollut sisennys on poistettu. Katon valejulkisivut näkyvät hyvin sisäpihan puolella.

LÄNSIJULKISIVU



Länsijulkisivu vuoden 1999 muutospirustuksen mukaan. Senaatti-kiinteistöjen arkisto.



↑ Myös länsijulkisivun jäsentely on symmetri-
nen. Pääjulkisivun luonnonkiviverhous jat-
kuu kulman yli. Tonttia kiertävässä aidassa
on eri ikäisiä osia.

↓ Länsijulkisivus-
sa yksi ikkuna on
muutettu viiruik-
kunaksi vuonna
2000.

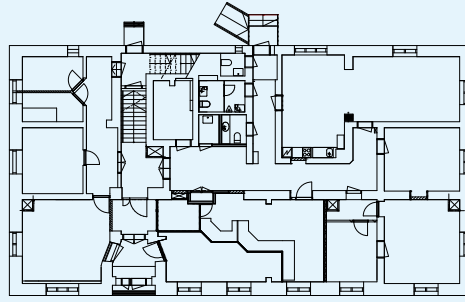


TILAKOKO-KONAISUUS	PÄÄSISÄÄNKÄYNTI	PÄÄPORRAS
Tilahahmo	Pääsisäänkäynti sijaitsee Mannerheiminkadun puolella. Siinä on pieni eteistila, josta on kaksi ovea viistoissa seinissä sekä kulku toiseen, hieman isompaan pitkänomaiseen eteistilaan, jonne on sijoitettu vastaanottotiski 1970-luvulta lähtien. Alun perin nämä kaksi tilaa ovat olleet yhdistetty. Alkuperäinen väliovi nykyisen kahden tilan välissä on todennäköisesti ollut alun perin eteistilan toisessa päädyssä.	L-muotoinen porras, jossa on yksi välitansse ja tässä ikkuna takapihalle.
Säilyneisyys	Tilahahmo on säilynyt 1950-luvulla saamassa asussa. Kattopinnot ja sisäänkäynnin kivinen lattiapinta ovat alkuperäisiä. Tilassa on säilynyt kaksi alkuperäistä ovea. Ulko-ovi on 1950-luvulta.	Tilahahmo on säilynyt alkuperäisenä.
Lattia	Ulko-oven sisäpuolella on mattosyvyyden ja yhden askeman nousu, jotka ovat luonnonkiveä. Muu lattia on päällystetty vinyylilaatalla, joka todennäköisesti on peräisin 1970-luvulta. Seiniä kiittää harmaa muovinen mattolista.	Portaat koostuvat kantavaan tiilimuurin kannatetuista betonisaskelmista. Askelmien etureuna on profiloitu. Pinta on mahdollisesti ollut mosaiikkibetonilla. Portaan pinta on kuitenkin nykyisellään päällystetty betonimosaiikkia imitoivalla massalla. Alla näkyy lisäksi puinen maalikerros.
Seinät	Rapattu sileäksi ja maalattu valkoiseksi.	Sileät, rapatut ja maalatut, kuten käytävissä
Katto	Katto on valkoinen ja sileäksi rapattu. Sen muoto on moninainen. Ylinä on pyöreä profiloitu keskiosa, osat sen ympärillä ovat joko viistoja, pyöreitä tai suorita. Katto on alkuperäinen. Pitkänomaisessa eteistilassa katto on muotoiltu suippokaarinen.	Sileä, suora pinta tasanteella ja viisto pinta nousujen kohdalla.
Ovet	Pääoven sisäpuolisessa tilassa on kolme sisäovea, joista kaksi ovat alkuperäisiä. Kaksi ovea johtavat viistosti vastakkaisiin suuntiin, alun perin kaupallisiin tiloihin. Näistä läntisen puolen ovi on säilynyt. Keskeisin ovi on alkuperäinen, mutta on alun perin sijainnut edempänä käytävässä ja johtanut porrashuoneeseen. Molemmat alkuperäiset ovet ovat ootratu ja lakatuja puuovia. Kummassakin ovessa on yläosassa pieniruutuinen ikkunaosa, jonka alla on vaakanelointi. Ovilehdet on jaettu kolmeen peiliin. Ovi porrashuoneeseen on kaksilehtinen. Puinen kynnyksen on varustettu metallisella. Se, että ovi on siirretty, näkyy uudemmista tyypäkärkisistä sarakista. Viereinen ovi entiseen liiketilaan on leveämpi ja yksilehtinen. Sen sarakat ovat alkuperäiset, järeät suippokärkiset sarakat. Uusittu ovi tilan itäseinällä on harmaaksi maalattu, sekin varustettu lasiruuduilla ja sen muotoilussa on tavoiteltu vanhaa henkeä. Pitkänomaisessa eteistilassa on kaksi uudehkoa ovea. Ovi asiakaspalvelutilaan on uusi 2000-luvulta, ovi porrashuoneeseen on teräs-lasinen pariovi. Kaikki alkuperäiset paksuissa seinissä olevat ovi-aukkojen kulmat on viistottu alaosistaan. Vain siirrettyssä ovessa on leveä puinen vuorilista, joka on lisätty myöhemmin.	Tilassa ei ole ovia.
Ikkunat	Yläosasta suippokärkinen ikkuna ulko-oven yllä on jaettu viidellä pystypuitteella. Se on 1950-luvulta.	Yksi, samaa mallia kuin muualla.
Listat	Vuorilista pohjoisessa ovessa.	Muovinen jalkalista.
Lvis	Laakapatteri ja katosta roikkuva loisteputkivalaisin.	Loisteputkivalaisimia
Muuta		

TILAKOKO-KONAISUUS	KÄYTÄVÄT	KELLARIN HUONETILAT
Tilahahmo	Molempiin kerroksiin on muodostettu keskikäytävä. Ensimmäisessä kerroksessa se on U-muotoinen, toisessa kerroksessa L-kirjaimen muotoinen. Ensimmäisessä kerroksessa on aukotettu kantavia seinäiä käytävän muodostamiseksi, toisessa kerroksessa käytävätila on osittain alkuperäinen. Toisen kerroksen portaan yhteydessä on aulatila, josta alun perin on ollut kulku kahteen erilliseen asuntoon. Aulatilän muodostaminen on tarkoittanut alkuperäisten keveiden väliseinien purkamista. Uutena seinänä portaan päähän on lisätty lasiseinä, jossa on kaksi puu-lasiovea eri tiloihin. Ensimmäisessä kerroksessa on avoimempi aula itään, läntisen käytävän osaan on erillinen ovi.	Kellarissa on keskikäytävän varressa sosiaali- ja puku-huonetiloja. Itäpäässä on kaksi selliä, jonne on kuljetettu pidätetyt kellarikerroksen itäpäädyn ovesta. Osa tiloista on teknisiä tiloja. Länsipäässä on sauna, vilvoittelutila ja lepohuoneet.
Säilyneisyys	Käytävien seinät ovat pääosin alkuperäisiä kantavia seinäiä ja esimerkiksi alkuperäisiä seinäkulmien viisteitä ovat säilyneet ensimmäisessä kerroksessa.	Kellarikerroksen itäosassa sijainnut keittiöporras on purettu viimeistään 1960-luvulla, alkuperäinen talouskellari on muutettu 1970-luvulla sosiaali-tiloiksi ja selleiksi. Kellarin lattiapintaa on louhittu alemmaksi 1970-luvulla ja pinnat uusittu 2000. Itäpäähän on rakennettu 1970-luvulla uusi sisäänkäynti ja luiska pidätettyjen henkilöiden kuljetuksia varten.
Lattia	Ensimmäisessä kerroksessa on harmaa pilkullinen muovimatto ja harmaa muovinen jalkalista. Toisessa kerroksessa on ruskea muovimatto.	Harmaa muovimatto, suihku- ja saunatilat on kaakeloitu.
Seinät	Sileäksi rapattu, seinän keskiosissa, noin metri lattiapinnan yläpuolella, kulkee raita, jossa on mustat reunat ja keskellä oranssi vyöhyke. Kyseinen vuoden 2000 koristelu on tehty jugendin henkeen. Toisessa kerroksessa seinän keskiraita on ruskea ja seinän alaosa sen alla on harmaa.	Rapattu ja maalattu muiden kerrosten tavoin, täälläkin käytävässä seinän alaosa on maalattu harmaaksi.
Katto	Käytävätiloissa on alaslaskettu, kevyrakenteinen alakatto. Sen yläpuolelle on asennettu talotekniikkaa. Kummankin kerroksen käytävässä on portaan luona katossa kaarirakente, joka mahdollisesti liittyy portaan rakenteeseen.	Alaslaskettu katto, jonka yllä kulkee ilmastointilaitteet.
Ovet	Ovet huonetiloihin ovat uudehkoja peiliovia tai laakaovia eri ajoilta. Osa laakaovista on myös vanhempia, niitä kaikkia ei ole uusittu vuoden 2000 peruskorjauksessa. Toisessa kerroksessa on kolme vanhaa, todennäköisesti alkuperäistä, korkeaa pariovea. Ensimmäisessä kerroksessa on massiivinen kassaholvin ovi rakennuksen keskiosissa sekä sellin teräsovi rakennuksen läntisessä käytävässä.	Uusia harmaita laakaovia, sellien ovet ovat metalliovia.
Ikkunat	Ensimmäisessä kerroksessa ei ole käytävällä ikkunoita. Toisessa kerroksessa on käytävän itäpäädyssä kaksi ikkunaa, jotka vastaavat muiden ikkunoiden muotoa, ja niiden smyygit on maalattu kuten käytävän seinät.	Kapeita ikkunoita katonrajassa.
Listat	Harmaa muovilista.	Muovimatto kääntyy seinälle.
Lvis	Alaslasketussa katossa on luukkuja ilmastointihormeihin, ja kattopintaan on kiinnitetty loisteputkivalaisimia.	Kattopintaan kiinnitettyjä loisteputkivalaisimia, kerroksen länsipäässä on sauna ja keittotilat.
Muuta	Keskikäytävän lisäksi on muun muassa ensimmäisen kerroksen kakkoiskulmassa kahden huonetilan ja käytävän välissä oma eteistila, jolloin kaikki huoneet eivät sijoitu tiukasti keskikäytävän varteen.	Länsipäässä on ollut saunatila 1960-luvulta lähtien.

TILAKOKO-KONAISUUS	ENSIMMÄISEN JA TOISEN KERROKSEN HUONETILAT	ULLAKKO	SIVUPORRAS
Tilahahmo	Kummassakin kerroksessa on pääosin työhuoneiksi sisustetuja huonetiloja keskikäytävän varrella. Huonetilat muodostavat huonesarjan rakennuksen lyhyissä päädyissä ja katu-julkisivussa. Alun perin huoneet olivat oviaukoin yhdistetty toisiinsa keskikäytävän sijaan.	Avoin ullakkotila, jossa on ilmastointiputkia ja -koneita. Katon valejulkisivu-rakenne näkyy hyvin.	Sivuporras sijaitsee pohjoisjulkisivulla ja johtaa ensimmäisestä kerroksesta ullakolle asti. Se on jyrkkä porras, jonka ullakolle vievä osa on kapea, kellariin vievä osa on leveämpi.
Säilyneisyys	Alkuperäisiä huonetiloja on jaettu pienempiin eriaikaisilla väliseinärakenteilla. Osaan huoneita on lisäksi muodostettu eteistiloja tai sivukäytäviä. Ensimmäisen kerroksen itäpäädyssä on entisen keittiön, käytävän ja rakennuksen itäjulkisivun huoneiden sarjaan kuuluva kulmahuone yhdistetty yhdeksi taukotilaksi, jossa on keittopiste ja lepotilaa. Kadun varressa on tehty kaksi huonetta yhdistämällä isompi asiakaspalvelutila, jossa entinen väliseinän paikka näkyy palkkina seinässä. Toisessa kerroksessa etenkin rakennuksen lounaiskulman huoneita on yhdistetty ja jaettu useaan eri kertaan. Alkuperäinen huonekoko on säilynyt parhaiten kummankin kerroksen kaakkoiskulman tiloissa.	Iv-konehuone on lisätty vuonna 2000 katujulkisivun suunnalta ja se tukkii osan kaduvarren lyhtyikkunoista. 1970-luvulla iv-konehuone asennettiin pihajulkisivun puolelle rakennuksen keskiosiin, ullakon lattia sekä eristystä uusittiin.	Porras ullakolle on alkuperäinen, kellariin vievä osuus on uusittu.
Lattia	Kummankin kerroksen huonetiloissa on erilaisia harmaita muovimattoja, jalkalatat ovat muovivia. Toisen kerroksessa kaakkoiskulman huoneessa on lautaparketti ja kerroksen koilliskulman huoneessa on monivärinen, seinien väriästä imitoiva muovimatto.	Lattia on betonia, 1970-luvun lopulta. Portaatta ovat alkuperäiset betoniportaatta, jotka ovat muodoltaan samanlaiset kuin pääporras.	Ullakon palo-ovelle vievässä portaassa on muotoillut betonivaletut askelmat kuten pääportaassa. Ne on päällystetty samoin kuin pääportaassa. Ullakon puoleinen osa portaasta on päällystämätön ja alkuperäinen. Kellarin portaatta pinta on uusittua betonia. Jalkalista on seinäpintaan maalattu vyöhyke.
Seinät	Sileäksi rapattu ja maalattu vaaleaksi.		Seinät on maalattu samalla tavoin kuin ensimmäisen kerroksen käytävillä.
Katto	Lähes alkuperäisen korkuinen, sileä kattopinta. Huoneiden keskiosiin on kattopintaan kiinnitetty valkoisia akustolevyjä. Ei kattolistaa. Huoneissa on lisäksi suurehkoja alaslaskettuja iv-kotelointeja keskikäytävän puoliseissa osissa huonetta.		
Ovet	Ovet sekundäärisiin tiloihin ovat harmaita laakaovia. Päähuoneisiin johtavat joko vanhat tai uudet peiliovet. Toisessa kerroksessa on kolme vanhaa, todennäköisesti alkuperäistä, korkeaa kaksilehtistä ovea. Kaikki eivät kuitenkaan ole alkuperäisillä sijainneillaan, vaan ovat siirretty alkuperäiseltä paikaltaan. Osa uusista peiliovista on uusittu vuonna 2000, toiset ovat tätä vanhempia. Ovien eriaikaisuus näkyy muun muassa niiden erilaisissa saranamalleissa. Osassa uusia ovia on niiden yllä harmaa levy, mikä viittaa siihen, että vanhaa oviaukkoa on madallettu uudelle ovelle. Moni ovista on desibeliovi. Vaikka ovi olisi uusi, monin paikoin ovat alkuperäiset, viistoreunaiset oviaukot säilyneet paksuissa tiiliseinissä.	Ullakolle johtava palo-ovi on uudehko.	
Ikkunat	Ikkunat ovat kaikki uusia, sisään-sisään avautuvia, valkoiseksi maalattuja ikkunoita, joiden puisessa sisäpuiteessa on lämpölasia. Alumiinisessä ulkopuiteessa on alkuperäinen puitejako säilytetty. Yhdessä Ikkunassa on kaksi ikkunaosaa rinnan. Ikkunoiden smyygit ovat paksuhkot, niiden sivut ovat viistot mutta reunoja ei ole pyöristetty. Ensimmäisen kerroksen pääsisäänkäynnin itäpuolella on kaksi ja länsipuolella yksi poikkeava ikkuna. Niiden alaosat ovat muita matalammalla, eli ne ovat enemmän näyteikkunan omaisia. Itäpuolen ikkunan ulomman puitteen pienet koristeruudut ovat muista poiketen ikkunan yläosassa ja nämä ikkunat ovat vain yksiosaisia. Länsipuolen ikkuna on muita leveämpi ja kolmiosainen.	Alkuperäiset yksiläiset ikkunat, jotka on maalattu sisältä kellertäväksi ja ulkoa valkoiseksi.	
Listat	Uudehkoja vuorilistoja, lattialistat ovat muovivia.		
Lvis	Kaikki uunit on purettu. Vanhoja hormien paikkoja on hyödynnetty ilmanvaihdossa. Seinillä on muovisia sähkökouruja. Laakapatterit ovat uusittuja. Valaistus koostuu pääosin loisteputkivalaisimista, toisessa kerroksessa on lisäksi kartion muotoisia valaisimia. Iv-järjestelmille on rakennettu kotelointeja.		
Muuta	Wc-tilojen pinnat ovat vuodelta 2000.		Kellariin johtavan portaatta alapäässä näkyy alkuperäisiä kantavia rakenteita.

SISÄTILAT 1. KERROS



↓ Pääoven sisäpuolella olevassa, tuuli-
likaapiksi muodos-
tuneessa tilassa
on monimuotoinen sisäkatto.

↑ Pääsisäänkäynnin sisäpuolella sijaitseva kaksilehtinen sisäovi on alun perin sijainnut lähempänä pääporasta syvemmällä rakennuksen rungossa. Se siirrettiin nykyiselle paikalleen 1950-luvulla.





- ↑↑ Alkuperäiset kak-
silehtiset ovet on
maalattu toiselta
puolelta sinihar-
maiksi. Tuulikaai-
pin puolella ne on
ootrattu. Ovien
jälkeen olevassa
käytävässä
tilassa on asiakas-
palvelupisteen la-
siseinäinen luukku
ja odotustilaa.
- ↑ Palvelupiste on
erotettu pääpor-
taasta ja ensim-
mäisen kerroksen
keskikäytävässä
vuonna 2000
asennetulla laaka-
ovella.
- Ensimmäisen ker-
roksen keskikäy-
tävässä on alku-
peräisiä, paksuja,
pyöristettyreunai-
sia seiniä. Seinät
on maalattu vyö-
hykkeisiin vuonna
2000.





← Ensimmäisen kerroksen käytävään avautuvista oivista osa on vuonna 2000 asennettu, vanhan malliseksi tehty desibeli-peiliovi. Katto on alas laskettu ja siinä on luukkuja sekä loisteputkivalaisimia.

↓ Ensimmäisen kerroksen länsipäässä kulkee sivukäytävä, jonka varrella on yksi putkan metallinen ovi.



↓ Aputiloihin johtavat ovet ovat harmaaksi maalattuja laakaovia.





← Ensimmäisen kerroksen suurin huonetila on rakennuksen kaakkoiskulmassa. Sen tilalahamo on alkuperäinen.

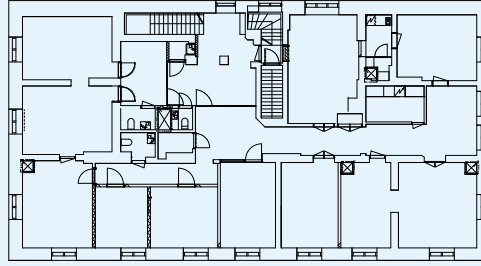
→ Ensimmäisen kerroksen tyyppillisessä toimistohuoneessa on yksi ikkuna joko itään, länteen tai etelään.



→ Rakennuksen eteläjulkisivun keskelle on tehty entisiä huonetiloja yhdistämällä suurehko asiakaspalvelutila, jossa on lasiseinämän takana useita työpisteitä.



SISÄTILAT 2. KERROS



- Toisen kerroksen keskikäytävän seinät on maattu ensimmäisen kerroksen tavoin. Keskikäytävän päässä on itäjulkisivun kaksi vierekkäistä ikkunaa. Käytävän alussa ulla-kolle johtavan portaan alla on alakatossa leveä suippokaari. Käytävän oikeanpuoleiset seinät ovat pääoion alkuperäisiä kantavia tiiliseiniä, vasemman puolen seinät myöhempiä levyseiniä.



- ← Toisessa kerroksessa portaan päässä on aulatila, jonka erottaa kerroksen keskikäytävästä vuonna 2000 rakennettu puu-lasiseinä.



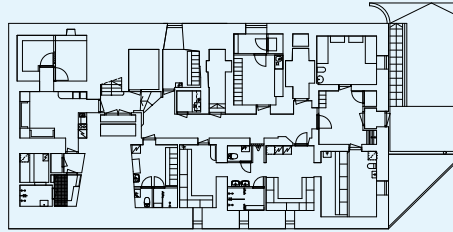
← Keskikäytävän varrella on kolmeen huonetilaan johtavat korkeat kaksolehtiset alkuperäiset peiliövet. Vain eteläjulkisivun keskiosissa olevaan huoneeseen johtavassa ovi-aukossa ne ovat alkuperäisellä paikallaan.



← Toisessa kerroksessa on ensimmäisen kerroksen tapaan tyypillisesti yksi ikkuna per toimistohuone. Kerroksen lounaiskulmaan on tehty muita pienempiä toimistohuoneita.

↑ Myös toisessa kerroksessa alkuperäinen tilahahmo on säilynyt rakennuksen kaakkoiskulman kahdella ikkunalla varustetussa huoneessa. Tilassa on muista poiketen parketti.

SISÄTILAT KELLARIKERROS



↓ Vuoden 2000 muutostöissä 1970-luvulla putkiloiksi muutettuja osia kellarissa muokattiin henkilökunnan pukeutumis- ja pesutiloiksi.

→ Rakennuksen itäpäähen avattiin nykyinen teräs-lasi-ovella varustettu sisäänkäynti 1970-luvun lopulla pidätettyjen henkilöiden kuljetusta varten.



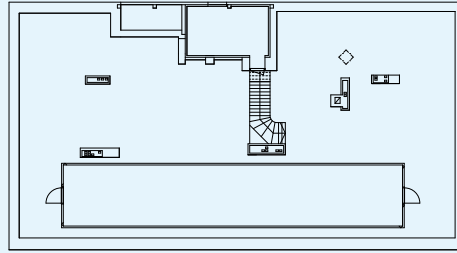


↑ 1970-luvun muutostöissä kellarikerroksen lattian pintaa laskettiin ja porras uusittiin.

→ Kellariin johtavan portaan alapäässä näkyy osia alkuperäisistä kantavista rakenteista.



SISÄTILAT ULLAKKOKERROS



↑ Sivuporras ullakkerrokseen on kapea. Askelmat ovat muotoiltua, valettua betonia kuten pääportaassa.

→ Ullakon puolella portaat jatkuvat. Niiden pinta on käsittelemätön raakabetonipinta.





← Ullakko on yhtä avointa kylmää tilaa. Rakennuksen lyhyillä sivuilla on valejulkisivun katotomuoto havaittavissa muusta lapokatosta erillisenä rakenteena.



↑ Ullakolle on sijoitettu ilmastointiputkia ja -konehuoneita.

4. Autotalli

4.1 Suunnitteluratkaisu 1940 ja sitä seuranneet muutokset

SUUNNITTELURATKAISU

L-kirjaimen muotoisen autotallin pohjois–eteläsuuntainen osa reunustaa tonttia idässä rajaavaa Degerbyntietä. Rakennuksen itä–länsisuuntainen osa sijoittuu sekin tontin reunalle täyttäen koko tontin leveyden. Rakennukseen on tehty lisäosia useammassa vaiheessa ja nykyisellään rakennusmassa jatkuu myös sekä lännenpuoleiselle että pohjoisenpuoleiselle tontille. Näitä osia ei ole käsitelty tämän työn yhteydessä.

Autotallirakennuksesta ei ole jäljellä alkuperäisiä piirustuksia, joten sen alkuperäisestä suunnitteluratkaisusta ei ole saatavilla tietoa. Todennäköistä on, että kadunvarren osa rakennettiin virastotalon kanssa samaan aikaan tämän piharakennukseksi. Tähän viittaa rakennuksen mittasuhteet ja ikkunamuodot. Sinne todennäköisesti sijoittui ulkokäymälät, halkovarasto ja hevostalli ajan tavan mukaan.

Vuonna 1940 rakennusta laajennettiin ja siitä tuli L-kirjaimen muotoinen. Rakennus muutettiin omistajansa sähköyhtiön tarpeisiin muuntamo-, autotalli- ja varastorakennukseksi, missä käytössä se palvelee nykyisinkin.

Nykyisellään rakennus on sileäksi rapattua tiiltä ja siinä on betonisokkeli. Pohjois–etelä-suuntainen osa on harjakattoinen, itä–länsi-suuntainen osa on pulpettikattoinen. Hyötyrakennuksen luonne tulee ilmi suurista ovipinnoista ja teolliseen rakennukseen viittaavista suurehkoista ikkunoista, jotka on jaettu lukuisiin lasiruu-tuihin. Lisäosat erottuvat materiaali- ja mittakaavaerojen kautta.

AUTOTALLIRAKENNUS 1960–LUVULLA

1960-luvun puolivälissä laaditussa inventointipiirustuksessa Kymenlaakson Sähkö Oy:n työpajarakennuksessa on sijainnut sen eteläpäässä autokorjaamo, johon liittyi korjaamohallin pohjoispuolelle sijoittuva autopesuhalli. L-muotoisen rakennuksen kahden osan taitekohdassa oli konekorjaamo, sen ja pesuhallin väliin jäävä kokonaisuus muodostui muuntajakorjaamon, muuuntamohuoneen ja koekentän kokonaisuudesta, portaasta yläkertaan, sekä pajasta ja työnjohtohuoneesta. Rakennuksen länteen

työntyvässä osassa oli kaksi työkaluvarastoa, porras vin-tille, sekä päädyssä suurehko muuntajavarasto. Toisessa kerroksessa oli rakennuksen eteläsiiven eteläpäädyssä sosiaalitulat, kuten pesu-, puku-, ja ruokailutilat. L-kirjaimen muotoisen rakennuksen kahden osan liitoskohdassa oli kaksi lämmintä varastotilaa, länteen työntyvä osa oli kylmää ullakkotilaa nykyisen tavoin.⁵⁰

VALTIOSTA TULEE OMISTAJA JA RAKENNUS PERUSKORJATAAN 1978

Kun valtio osti virastotalon kiinteistön 1970-luvulla, autotallirakennus tunnettiin nimellä televarikko, eli rakennus lienee pääsääntöisesti ollut pohjoisenpuoleisella tontilla sijainneen, niin kutsutun Teletalon käytössä. Rakennuksen omistaneen sähköyhtiön käytössä oli sen muuntamo, joka jatkoi toimintaansa myös valtion tultua rakennuksen omistajaksi.

Valtion hankkiessa rakennusta omistukseensa oli se päässyt huonoon kuntoon. Vuonna 1978 tehdyssä rakennuksen kuntokatselmuksessa tiilikaton katsottiin olevan uusimisen tarpeessa. Myös maalatut osat julkisivua sekä pihan puoleiset ulkoikkunat olivat kunnostuksen ja uudelleenmaalauksen tarpeessa. Sisätiloissa mainitaan olleen tulipalo, jonka seurauksena sisäikkunat oli kunnostettava, yksittäinen ikkuna uusittava, sekä sisäkatto kunnostettava ja maalattava. Lattiat oli uusittava tai korjattava.⁵¹

Rakennuksessa tehtiin uuden omistajan myötä muutostöitä. Muun muassa vanha puinen porras toiseen kerrokseen uusitiin teräsrakenteisena. Toisen kerroksen märkätilat purettiin, seinät levytettiin uudelleen, vanhat seinien eristeenä olleet sahanpurut korvattiin villalla ja muovikelmulla ja kerroksen päätyikkuna uusittiin.⁵² Suuri osa rakennuksen ensimmäisen kerroksen ovista uusittiin, toisessa kerroksessa ne

50 Kymenlaakson Sähkö Oy:n työpajarakennuksen pohjapiirros vuodelta 1964, Senaatti-kiinteistöjen arkisto.

51 Muistiinpanot kuntokatselmuksesta 6.2.1978, Senaatti-kiinteistöjen arkisto.

52 Muistiinpanot kuntokatselmuksesta 6.2.1978, Senaatti-kiinteistöjen arkisto.



- Porras uusittu ja lisätty väliseiniä
- väliseinämuitoksia

säilytettiin. Huoneiden tilahahmot säilyivät pitkälti yllä kuvatussa 1960-luvun tilassa, rakennuksen keskiosiin lisättyjä väliseiniä lukuun ottamatta. Vuoden 1964 inventointipiirustuksen laatimisen jälkeen, ennen vuoden 1978 peruskorjausta, rakennuksen länsipäädystä ollut entinen muuntajavarasto oli jaettu pienempiin osiin ja tämä tilajako säilytettiin peruskorjauksessa. Ulko-osien korjaustöihin kuului ikkunakorjausten lisäksi sokkelin rappauksen uusiminen rakennuksen eteläpäässä, katon uusiminen peltikattoiseksi, vesikourujen ja syöksytorvien uusiminen, sekä ulko-ovien uusimisia. Televarikon perusparannus- ja muutostöiden loppukatselmus pidettiin 27.6.1979.⁵³ Korjattua piharakennusta ei otettu poliisin käyttöön. Se ilmeisesti pysyi pitkälti teletöimiston käytössä. Tässä varastotilana ja huoltorakennuksen olleessa rakennuksessa oli telelaitoksen lisäksi lyhytaikaisia vuokralaisia, kuten muun muassa autokerho.⁵⁴

VUODEN 2000 PERUSKORJAUS

Vuoden 2000 peruskorjauksessa autotallirakennus otettiin täysimääräisesti poliisin käyttöön. Sinne tuli takavarikko-, arkisto-, ja kuntosalitiloja, sekä yleistä toimitilaa, jota käytettiin väistötilana, kun virastorakennusta korjattiin vesivahingon seurauksena vuonna

↑ Autotallirakennuksen ensimmäisen kerroksen muutospirustus vuodelta 1978. Kansallisarkisto.

53 Loppukatselmuksen jälkikatselmuksen pöytäkirja 28.8.1979, Senaattikiinteistöjen arkisto.

54 Lappalainen 1997, 3.

2005. Rakennus säilytti myös alkuperäisen käyttötarkoituksensa autotallina, varastotilana ja muuntamoraennuksena.

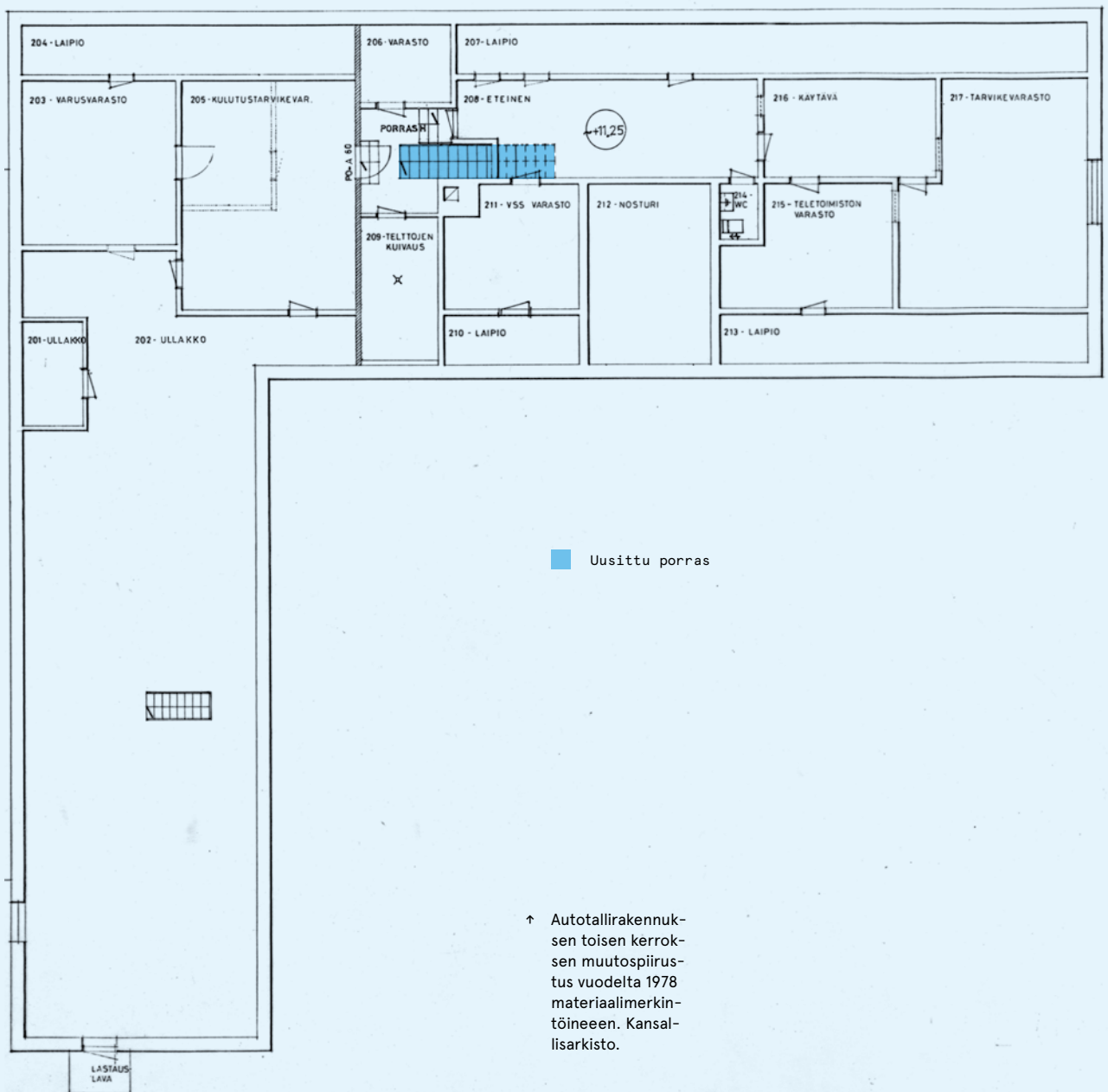
Rakennuksen eteläpään suuri autokorjaamotila jaettiin tiilisin väliseinien pienempiin tiloihin. Eteläpäätyyn tuli liikuntatila ja siihen liittyvä wc, ja entisen korjaamohallin itäosaan erotettiin muusta tilasta erillisiä varastohuoneita. Loppu osa jäi autotallikäyttöön ja tilan ovet muutettiin koneelliseksi nosto-oviksi. Autopesutila sen sijaan säilyi alkuperäisessä koossa ja sen pohjoispuolelle edellisessä muutosvaiheessa rakennetut pienemmät huonetilat säilyivät pääosin entisellään. Rakennuksen länsisiipeen rakennettiin uusi liukuhyllöin varustettu päätearkisto ja länsipää-

dyn isohkoa varastotilaa muokattiin uudelleen muun muassa takavarikkotilaksi.⁵⁵

Viimeisin rakennusta koskeva muutos on vuodelta 2001, jolloin avattiin uloskäynti itään Degerbynkadulle.⁵⁶ Teräs-lasi-ovi sovitettiin istumaan rakennuksen ikkunajakoon. Oven myötä rakennuksen muuntamohuoneisiin tuli oma sisäänkäynti.

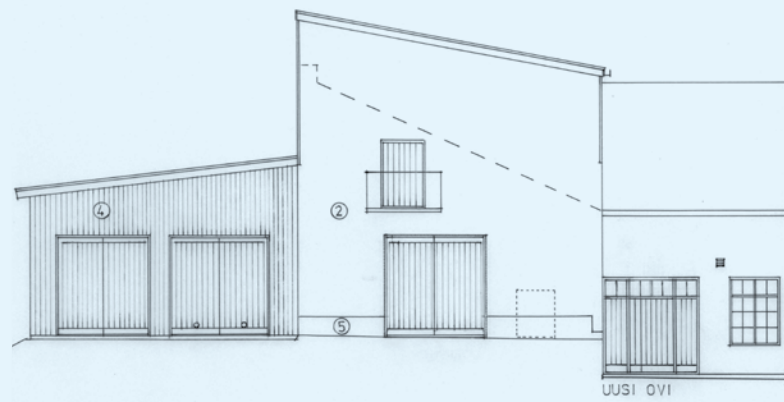
55 Hankesuunnitelma 8.1.1999, Senaatti-kiinteistöjen arkisto.

56 Toimenpidelupahakemus 21.8.2001, Senaatti-kiinteistöjen arkisto.

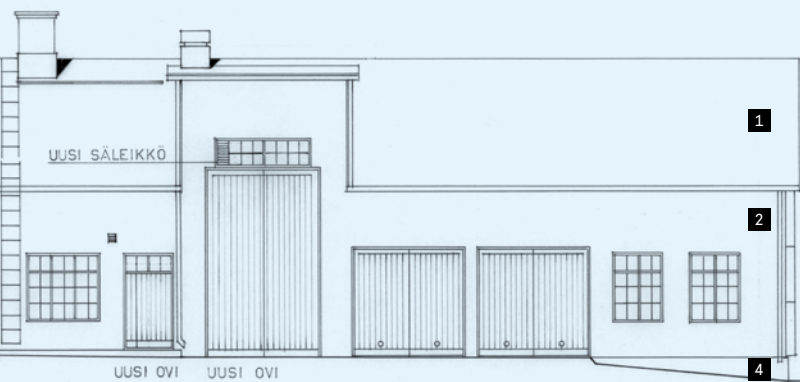


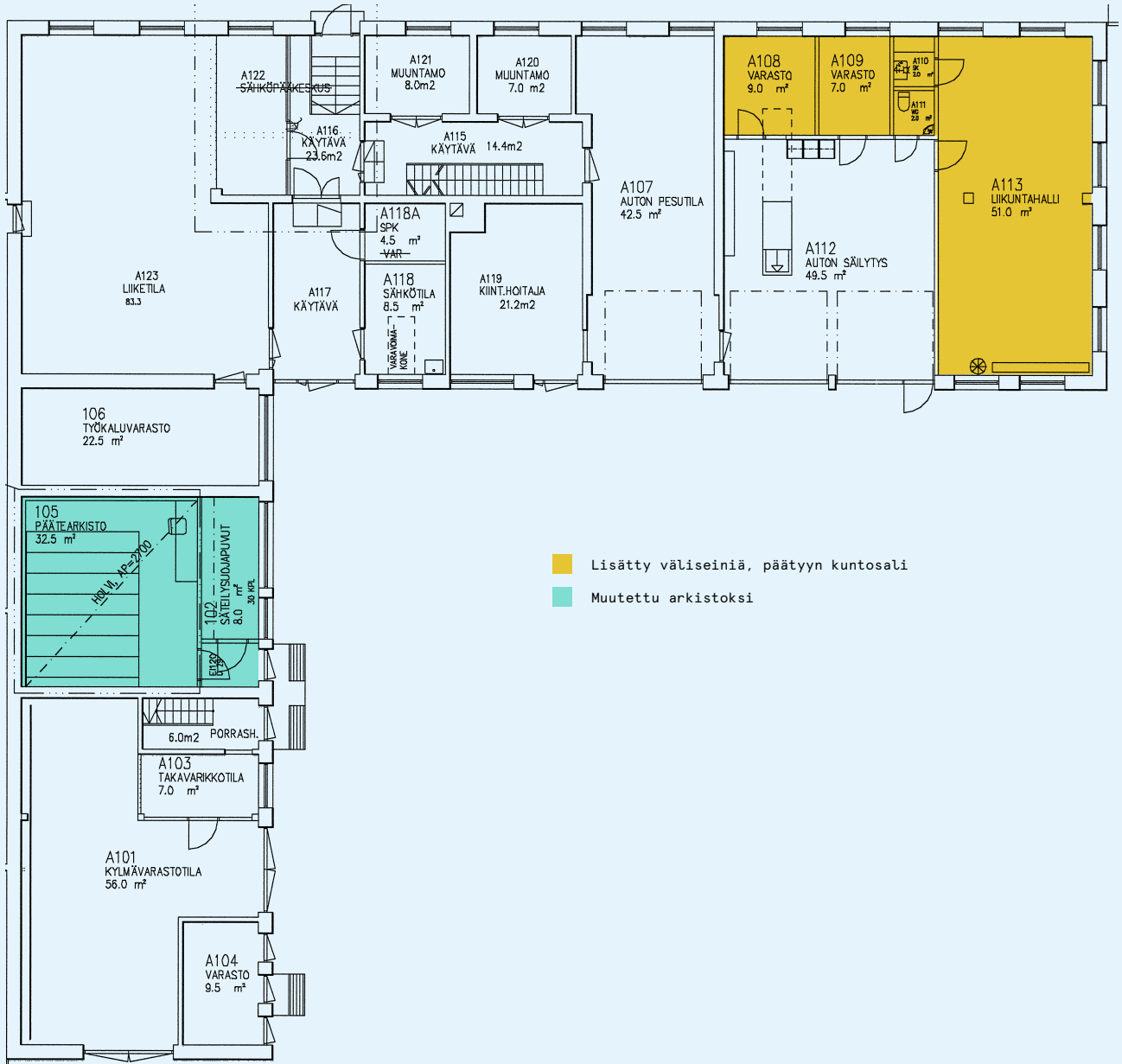


- 1 Uusi muovipinnoitettu profiloitu tummanvihreä teräslevy
- 2 Entinen punatiili
- 3 Entinen betonijalusta
- 4 Rapattu tummanharmaa betonijalusta



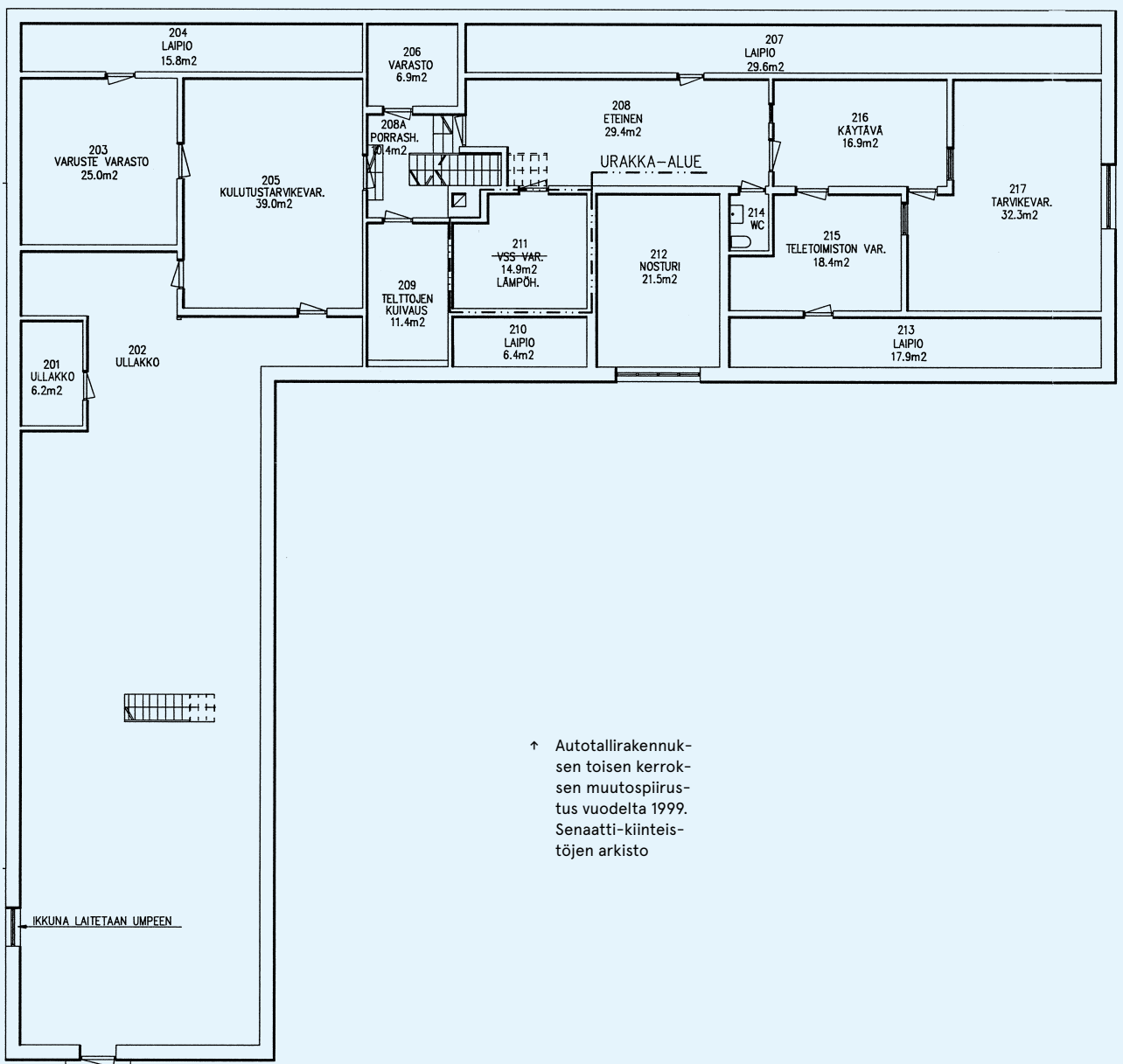
- ↔ Autotallirakennuksen eteläjulkisivun muutospiirustus vuodelta 1978 materiaalimerkintöineen. Kansallisarkisto.
- ↔ Autotallirakennuksen länsijulkisivun muutospiirustus vuodelta 1978 materiaalimerkintöineen. Kansallisarkisto.
- Autotallirakennuksen itäjulkisivun muutospiirustus vuodelta 1978 materiaalimerkintöineen. Kansallisarkisto.





- Lisätty väliseiniä, päätyyn kuntosali
- Muutettu arkistoksi

↑ Autotallirakennuksen ensimmäisen kerroksen muutospiirustus vuodelta 1999. Senaatti-kiinteistöjen arkisto.



4.2 Nykytila

ULKOTILAT

Julkisivusommittelu	Rakennus on luonteeltaan yksinkertainen hyötyrakennus. Se on L-kirjaimen muotoinen ja muodostuu Degerbynkadun puoleisesta itäsiivestä ja tontin keskiosiin työntyvistä länsisiivestä. Rakennus on kaksikerroksinen, siten että toinen kerros on ensimmäistä matalampi. Yksi rakennuksen itäisen osan autohalleista nousee sisäpihan puolen julkisivun räystäslinjan ylle. Kadun puoleinen julkisivu on umpinaisempi, siinä on vain yksi, myöhemmin lisätty sisäänkäynti. Sisäpihan puolella on useita ovia ja sisäänkäyntejä eri tiloihin. Länsisiiven länsipääty jatkuu muina rakennuksina. Pohjoispääty on umpinainen.
Sokkeli	Sokkeli on betonia. Se on päällystetty karkealla roiskerappauksella, joka todennäköisesti ei ole alkuperäinen.
Seinäpinta	Seinät ovat puhtaaksimuurattua punatiiltä ristilimityksellä ja sementtisaumauksella. Katonrajaa koristaa ulkonevat, tiilestä muuratut koristeistitukset.
Vesikatto	Itäsiivessä on harjakatto ja länsisiivessä lapekatto. Katemateriaali on vihreää, profiloitua, muovipinnoitettua peltiä. Katto on uusittu 1970-luvulla.
Sisäänkäynnit	Rakennukseen on useita sisäänkäyntejä, mutta ei selkeää pääsisäänkäyntiä. Degerbynkadun puolelta on yksi sisäänkäynti, joka on tehty vuonna 2001. Sisäpihan puolella on kaksi teräksistä nosto-ovea autohalleihin. Muut ovet ovat joko yksi- tai kaksilehtisiä vihreäksi maalattuja puuovia. Ovet eivät luultavasti ole alkuperäisiä.
Ikkunat	Ikkunat ovat alkuperäisiä, valkoiseksi maalattuja moniruutusia puuikkunoita.
Lvis	Vesikourut ja syöksytörvet ovat harmaata peltiä 1970-luvulta. Julkisivuihin on kiinnitetty useita ulkovalaisimia.



- ← Rakennuksen länsisiiven länsipäässä on nostokuilu, tiilipintaisessa osassa eri kokoisia ovia ja ikkunoita, joista pääosa on suljettu. Sokkelia on porrastettu nousevan maan pinnan tason mukaan.



↑↑ Rakennuksen Degerbvnkadun varren julkisivu on pitkä. Se on jäsennelty symmetrisesti. Symmetriaa rikkoo vuonna 2001 asennettu ovi, jonka kautta on erillinen kulku muuntamohuoneisiin. Sokkeli on ulos työntyvä ja käsitelty karkealla roiskerappauksella.

↑ Myös itäisessä osassa on nosturiosa, joka näkyy muun julkisivun yläpuolelle nousevana kattomuotona. Pieniruutuiset ikkunat ovat alkuperäiset, autohallien nosto-ovet ovat vuodelta 2000. Katto uusittiin 1970-luvulla.

TILAKOKONAISUUS	ENSIMMÄINEN KERROS	TOINEN KERROS
Tilahahmo	L-kirjaimen muotoisen rakennuksen Itäsiiven eteläosassa on autohalleja ja kuntosaliksi sisustettu huonetilä. Yksi autohalleista on kahden kerroksen korkuinen tilä. Kadun puolella on muuntamohuoneita. Rakennuksen kulmassa on avointa tilaa, joka oli väistötilana kun vuonna 2005 poliisitalossa oli vesivahinko. Rakennuksen länsisiivessä on arkisto sekä kylmä varastotilaa.	Itäsiivessä on lämmitettyjä huonetiloja, jotka kuitenkin ovat tyhjillään. Länsisiivessä on kylmää ullakotilaa.
Säilyneisyys	Rakennuksen tilahahmo ja materiaalit vaikuttavat olevan pitkälti alkuperäisiä. Myöhemmät seinät erottuvat tiilimuurattuina. Tilojen nykyinen käyttö muuntamo-, huolto- ja varastotiloina vastaa pääosin alkuperäistä käyttöä.	Länsisiiven käyttötarkoitusta ja pintamateriaaleja on muutettu, itäsiiven kylmä ullakotila on alkuperäinen.
Lattia	Lattia on valettua betonia. Kuntosalissa rakennuksen eteläpäädyssä on vinyylilaatta.	Lattiamateriaalit vaihtelevat. Osassa tiloja on muovimatto, osassa alkuperäinen harmaaksi maalattu laualattia. Ullakolla on laualattia.
Seinät	Seinät ovat valettuja betoniseiniä ja valkoiseksi maalattuja tiiliseiniä. Kuntosalilla seinän alaosa on maalattu harmaaksi, keskellä on ruskea nauha ja yläosasta seinä on valkoinen.	Itäosassa levytetty ja maalattu vaaaleaksi.
Katto	Kattopinta on valkoiseksi maalattua betonia, jossa on näkyvissä muottilaudoituksen jäljet. Rakennuksen kahden osan kulmahuoneessa on levykatto.	Lämmitetyissä tiloissa katto on levytetty ja maalattu vaaaleaksi.
Ovet	Ovet ovat pääosin harmaita laakaovia, autohallissa on uudehkot metalliset nosto-ovet. Rakennuksen kulmahuoneessa on vanhempia ikkunallisia puuovia.	Useita alkuperäisiä kolmi- tai nelipeilisiä puuovia, joissa vanhat painikkeet. Osa ovista on uudehkoja laakaovia tai metalliovia.
Ikkunat	Ikkunat ovat alkuperäisiä, sisään-ulos avautuvia valkoiseksi maalattuja puuikkunoita. Ne ovat yhdellä pystyvälipuitteella ja yhdellä vaakavälipuitteella jaettu neljän eri osaan, jotka on jaettu pieniin ikkunarautuihin. Heloitukset eivät ole yhtenäisiä kaikissa ikkunoissa, kaikki ovat kuitenkin vanhoja.	Samantyyppiset kuin alakerrassa.
Listat	Ei listoja.	
Lvis	Tiloissa on vanhoja sähköpistokkeita. Seinillä ikkunoiden alla on vanhoja laakapattereita. Valaisimet ovat pääosin loisteputkivalaisimia. Seinissä on todennäköisesti alkuperäiset ilmanvaihtoräppänät. Rakennuksessa on kaksi muuntamoä.	



↑↑ Rakennuksen itäosan eteläpäätyyn rakennettiin vuonna 2000 kuntosali.

↑ Kuntosalin rakentamisen myötä pienentyneen autohalliosian itäpuolelle tehtiin vuonna 2000 erilisiä varastotiloja. Uudet seinät rakennettiin tiilistä ja maalattiin.

↑ Autojen pesutilan ylle on jätetty ennen 1970-lukua sinne asennettu nosturi.



← Rakennuksen itäosan toisen kerroksen eteläpääty. Huonetilan levytys on 1970-luvun lo-pulla.



← Rakennuksen itäosan käytävätilaa, josta on kulku avoimeksi, kylmäksi tilaksi jätettyjen räystäiden alle.

→ Rakennuksen kahden osan taitekohdassa on suu-rehko, toimisto-käyttöön soveltuva tila, jossa säilytetään ylijääneitä kalusteita.



5. Yhteenveto

KAUPUNKIKUVA

Kaupunkikuvallisesti virastotalo, alkuperäiseltä nimeltään Lundgrenin talo, muodostaa porttirakennuksen Loviisa Esplanadin (rky) ennen ensimmäistä maailmansotaa rakentuneen kaupunkisommitelman ja sotienjälkeisen väljemmän kaupunkirakenteen välille. Torin ympäristössä sijaitsevat vanhemmat rakennukset, kuten virastotalo, on sijoitettu kadun varteen.

Loviisan vuoden 1855 paljon jälkeen rakennettuun uuteen keskustaan torin ympäristöön nousi rapattuja kivitaloja, joiden mittakaavaa virastotalokin noudattaa, mutta se on poikkeava ja ainutlaatuinen rakennus luonnonkivi- ja tiilijulkisivujensa ansiosta. Huomatavaa on myös, että virastotalo rakennettiin aikana, jolloin puu oli vallitseva rakennusmateriaali Loviisan kokoisissa kaupungeissa.

ARKKITEHTUURI JA RAKENTEET

Rakennuksessa on vahva materiaalin tuntu. Sokkeli on hakattua punagraniittia, pääjulkisivu on verhottu harmaagraniittilaatoilla pallesaumoin ja sekundääriset julkisivut ovat puhtaaksimuurattua punatiiltä. Julkisivujen välillä on selkeä hierarkia, jossa pääjulkisivu katsoo puistoon ja sille alisteisissa päätyjulkisivuissa koristeaiheet ovat vaatimattomampia. Esimerkiksi ikkunat on reunustettu tiilikehyksin päätyjulkisivuissa ja pääjulkisivussa on käytetty koristeellisia betonikehyksiä. Pihajulkisivu on kokonaan vailla vastaavia koristeita. Kadun ja päätyjen katto näyttyy mansardikattona. Piha paljastaakin pulpettikaton ja teatraalisen valekaton mittavat rakenteet.

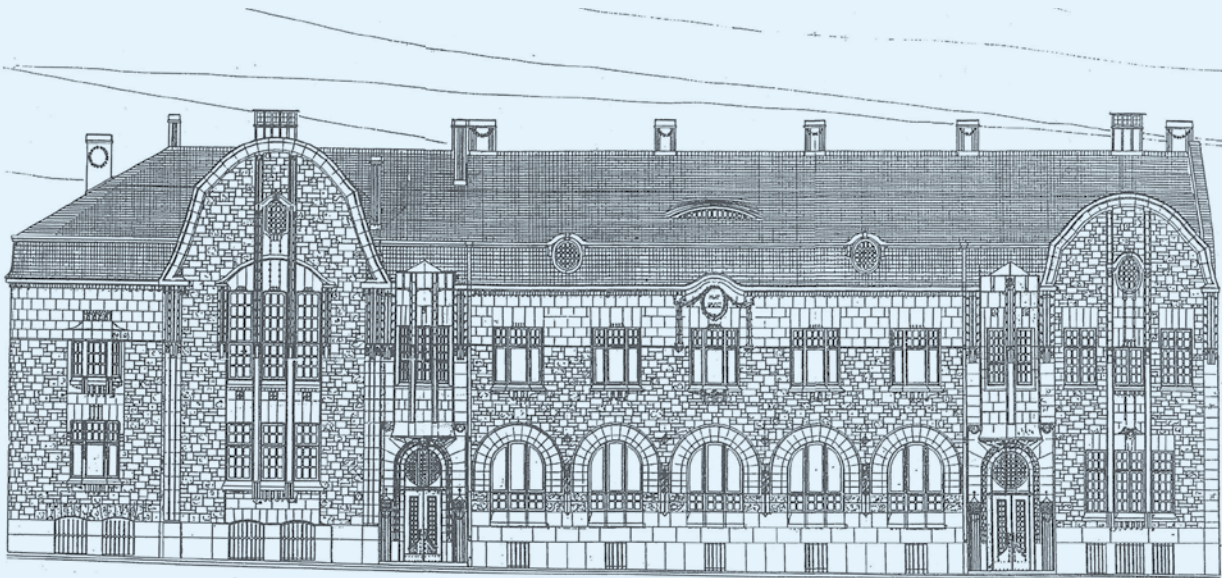
Pääsisäänkäynnin epäsymmetristä sijaintia ja sitä ympäröiviä, muista poikkeavia ikkunoita lukuun ottamatta pääjulkisivu on symmetrinen. Sivuikkunoiden ja julkisivun keskiosan ikkunoiden väli on suurempi

kuin julkisivun keskiosassa, mikä on eräs klassisen sommittelun periaatteista. Katto on kuitenkin suhteetoman korkea matalalle rakennukselle. Rakennuksen kivijulkisivu luo melko raskaan tunnelman ja korostaa horisontaalisuutta. Rakennuksessa on yksittäisiä jugendin ja kertaustyylien piirteitä. Jugendin piirteitä ovat luonnonkivijulkisivu, ikkunoiden puitejako ja pääsisäänkäynnin suippokaarinen portaali, jonka voi myös lukea uusgoottilaiseksi. Tiukan suorakulmainen muoto ja ikkunoiden symmetrinen jäsentely kehyksiin viittaavat kertaustyyliin.

Virastotalon rakenteet ovat paloteknisesti toimivia ja kestäviä. Välipohjat ovat rataaksojen väliin holvattuja kappaholveja ja kantavat seinät ovat muurattuja. Portaan askelmat tehtiin muottiin valetusta betonista, ja julkisivun ikkunankehukset on koostettu muottiin valetuista betoniosista. Rakennustapa vastaa 1800-luvun lopun kaupunkikivitaloja. Betonin voittokulku oli vuosisadan vaihteessa nopeaa ja 1900-luvun alussa esimerkiksi Helsingin jugend-kerrostalojen välipohjat rakennettiin yleisesti jo alalaattapalkistoina.

VIRASTOTALON JA LOVIISAN RAKENTAJAT

Virastotalon yksityiskohdat muodostavat kokoelman erilaisia tyylipiirteitä. Kivijulkisivuja käytettiin vuosisadan vaihteen suurten kaupunkien liikepalatsien, tyyppillisesti pankkien julkisivuissa ja varakkaiden kauppiastalojen julkisivuissa. Arkkitehtien Axel Gylden ja Uno Ullberg suunnittelema Hackmanin suvun talo Viipurissa (1906–1909) on yksi aikakauden hienoimmista esimerkeistä. Se rakennettiin tietävästi 1800-luvun rakennuksen raunioille, mutta kokonaisuus on tyyllisesti hallittu. Virastotalon suunnittelijalla on ollut tyyliaiheiden tuntemusta, mutta kokonaisuus



↑ Viipurissa sijaitseva Hackmanin konttori ja asuintalo vuodelta 1909. Kuva teoksesta Neuvonen 1994, 113.

jää tyyllisesti hajanaiseksi. Hänellä ei todennäköisesti ole ollut vastaavaa esteettistä koulutusta kuin arkkitehteillä. Virastotalon rakennustekniset valinnat kertovat vauraudesta ja toisaalta suunnittelijansa kokemuksesta. Onkin todennäköistä, että suunnittelija on 1890-luvun kaupunkikivitalojen parissa työskennellyt toimija, mahdollisesti rakennusmestari.

Loviisan vanha puukaupunki oli rakennettu paikallisin voimin. Kun kaupungin uutta osaa rakennettiin palon jälkeen 1860-luvulla, suunnittelusta vastasivat koulutettujen arkkitehtien lisäksi paikalliset, jopa itseoppineet toimijat. Useita Loviisan kauppiastaloja suunnitteli muun muassa paikallinen liikemies Anders Felixon, joka varsinaiselta ammatiltaan oli kultaseppä. Virastotalo rakennettiin uuden kaupunginosan toisessa rakennusaallossa 1900-luvun alussa, jolloin kivistä rakennettu kaupunki laajeni itään ja länteen.

Kauppias Carl Lundgrenin rakennuttama talo on kauppiastalo. Rakennustyyppi harvinaistui 1900-luvun alkuvuosikymmenten jälkeen, kun kaupan organisaatiot muuttuivat. Kauppiastaloissa oli kauppiaan asunto ja liiketilat. Kauppiat pyrkivät tekemään taloistaan yleensä edustavia. Carl Lundgren rakennutti talonsa

todennäköisesti oman perheensä asunnoksi ja yrityksenä toimitiloiksi. Varmaa tietoa asiasta ei kuitenkaan ole ja on mahdollista, että Lundgren suunnitteli vuokraavansa edustavat huoneistot tai osan niistä. Toisen kerroksen neljä- ja viisihuoneiset asunnot olivat tilavia ajan mittapuun mukaan.

MUUTOKSET

Ensimmäinen muutos toteutettiin pari vuotta valmistumisen jälkeen, kun ensimmäiseen kerrokseen tuli elokuvasali. Elokuvasalin tieltä purettiin väliseiniä avoimen tilan toteuttamiseksi. Kyseiset seinät palautettiin myöhemmissä vaiheissa. Kun rakennus 1910-luvun lopulla muutettiin pääkonttoriksi, soveltuivat ensimmäisen kerroksen tilat hyvin tähän tarkoitukseen. Rakennuksessa todennäköisesti säilyi vielä asuntoja. Ensimmäisessä kerroksessa oli erillinen asunto vielä 1930-luvulla ja toisessa kerroksessa mahdollisesti tätä pidempään. Asuintiloja ilmeisesti muutettiin asuinkäyttöön sitä mukaa kun Kymenlaakson Sähkö Oy kasvoi yrityksenä ja tarvitsi lisää toimistotilaa. 1970-luvulla kiinteistö tuli valtion omistukseen virastokäyttöön.

Rakennuksen alkuperäisessä suunnitteluratkaisussa keskeiset huonetilat olivat rakennuksen kolmella sivulla rivissä. Se oli ajan tavan mukainen ratkaisu, jossa huoneet sijoitettiin riviin kadun puoleisiin osiin, ja ne yhdistettiin toisiinsa oviaukoilla. Keittiö- ja muut aputilat sijoittuivat pihan puolelle. Näitä huonetiloja on yhdistetty ja eroteltu eri muutosvaiheissa ja niiden välisiä oviaukkoja suljettu, mutta huoneiden sarja on havaittavissa edelleenkin pohjapiirustuksista. Parhaiten alkuperäiset tilahahmot ovat säilyneet rakennuksen kaakkoiskulmassa. Toimistokäyttöön otettuna rakennukseen on tehty keskikäytävä, joka on ollut melko vaivaton sijoittaa keskimuurin pohjoispuolelle.

Rakennuksen kaikki pinnat on uusittu kahdessa peruskorjauksessa, nykyiset pinnat ovat yhtenäisesti toteutettu vuoden 2000 peruskorjauksessa. Sisätiloissa on säilynyt joitakin vanhempia ovia ja toisen kerroksen kolme korkeaa kaksilehtistä ovea ovat todennäköisesti alkuperäisiä, mutta vain yksi sijaitsee alkuperäisellä paikallaan. Julkisivut ovat säilyneet pitkälti alkuperäisessä asussa. 1970-luvun peruskorjauksessa pihajulkisivussa aiemmin tehtyjä muutoksia karsittiin ja julkisivua palautettiin lähemmäs alkuperäistä asua. Itäjulkisivussa huomattavimmat muutokset olivat sok-

kelin jatkaminen alemmas betonirakentein ja päätyyn avattu oviaukko. Rakennuksen vastakkaisella puolella länsijulkisivussa yksi suurista ikkunoista muutettiin matalaksi yläikkunaksi putkan kohdalla. Pääjulkisivussa ei ole huomattavia muutoksia, joskin pieniä muutoksia on useita. Pääsisäänkäynti sijaitsi alun perin syvennyksessä, nyt pääovi on julkisivun linjassa. Ikkunat on uusittu vanhan mallin mukaisesti ja alun perin kivinen räystäslista pellitetty.

AUTOTALLI

L-kirjaimen muotoinen autotalli on itäosistaan kaupunkikuvallisesti näkyvä, sillä se reunustaa pitkältä sivultaan Degerbynkätua. Läntinen osa jää piiloon korttelin keskiosiin. Puhtaaksi muurattua tiiltä oleva, harjakattoinen rakennus on luonteeltaan hyötyrakennus ja huomattavasti vaatimattomampi kuin virastotalo. Rakennuksen merkitys on etenkin kaupunkikuvallinen. Piha- ja hyötyrakennusten säilyminen osana kaupunkikuvaa on sitä rikastuttava tekijä.

Rakennuksen kadunvarren osa saattaa olla suurin piirtein samanaikainen kuin virastotalokin, viime vuosisadan vaihteesta. Tällöin se todennäköisesti palveli talousrakennuksena. Vuonna 1940 Kymenlaakso Sähkö Oy laajensi rakennusta ja muutti sen muuntamo- ja autotalirakennukseksi, missä käytössä se edelleen toimii. Myöhemmin rakennus tuli tontin pohjoispuolelle 1960-luvulla rakennetun teletalon käyttöön, sen huoltohenkilökunnan tukikohdaksi. Vaikka valtio hankki kiinteistön omistukseensa 1970-luvulla, rakennusta ei otettu poliisin käyttöön kun vasta vuoden 2000 peruskorjauksen myötä.

Rakennuksen moniin pieniin ruutuihin jaetut ikkunat katu- ja julkisivussa korostavat sen teollista luonnetta ja se on hyvin säilynyt huolimatta siitä, että julkisivuun on lisätty ovi kadulle. Pihan puolella suuret autotallin ovet on vaihdettu uusiin nosto-oviin, toisia oviaukkoja suljettu, ja rakennusta jatkettu länteen tiilirakennuksesta tyyllillisesti poikkeavilla osilla.

Lähteet

ARKISTOLÄHTEET

Kansallisarkisto (KA)

Vuoden 1935 muutosehdotus, vuoden 1978 peruskorjauksen pääpiirustukset.

Loviisan kaupunginarkisto (LKA)

Julkisivupiirustus (kopio alkuperäisestä)

Loviisan kaupunginmuseon arkisto (LKMA)

Vanhoja valokuvia

Loviisan kaupunki (LK)

Ajantasainen asemakaava ja asemakaavaselostus taustaselvityksineen, ote yleiskaavasta Y5, kiinteistötiedot ja ajantasainen ilmakuva.

Museoviraston arkisto (MV)

Vanhoja valokuvia, Loviisaa koskevia lehtileikkeitä 1920–1960-luvuilta.

Senaatti-kiinteistöjen arkisto (SK)

KOKI-raportit, kopiot vuosien 1905 ja 1907 piirustuksista, vuosien 1956, 1963, 1966, 1975, 1978, 1999 ja 2001 piirustuksia. Muistiinpanot autotallin kuntokatselmuksesta 6.2.1978, loppukatselmuksen jälkikatselmuksen pöytäkirja 28.8.1979. Vuoden 1999 piha- ja aitasuunnitelmat, samana vuonna laaditut peruskorjauksen detaljipiirustukset, hankesuunnitelma, huoneohjelma ja rakennuslupahakemus, vuoden 2000 kutsu harjannostajaisiin, ja harjannostajaistiedote. Vuoden 2001 korjaustapaselostus ja toimenpidehakemus.

MUUT LÄHTEET

Carina Nygård, Loviisan museon museoassistentti, sähköposti 13.2.2019.

Hämäläinen, R., 2018. *Virran väen vauhdikas vuosisata*. Porvoo: Kymenlaakson Sähkö Oy.

Lappalainen, R. 1997. *Loviisan virastotaloyksikkö, Mannerheiminkatu 10–12. Kehittämisselvitys 15.1.1997*. Valtion kiinteistölaitos, kiinteistötoimiala. Selvityksen on laatinut Engel rakennuttamispalvelut Oy ja se on vuoden 1998 asemakaavaselostuksen liitteenä.

Mercators haldels- och industrikalender 1910. Saatavilla sähköisesti Kansalliskirjaston digitaalisista aineistoista.

Museoviraston Valtakunnallisesti merkittävät rakennetut kulttuuriympäristöt RKY-tietokanta. Kohde "Loviisan Esplanadi", http://www.rky.fi/read/asp/r_kohde_det.aspx?KOH-DE_ID=1520.

Neuvonen, P. 1994. *Viipurin historiallinen keskusta. Rakennuserinnön nykytila*. Helsinki: Suomen Historiallinen Seura.

Neuvonen, P., Mäkiö, E., Malinen, M., 2002. *Kerrostalot 1880–1940*. Helsinki: Rakennustietosäätiö RTS ja Rakennustieto Oy.

Rauske, E., 2009. *Pankkien arkkitehtuuriaarteita. Piirustuksia Nordean kokoelmasta*. Helsinki: Nordea Pankki Suomi Oyj ja Suomen rakennustaiteen museo.

Sirén, O., 1995. *Lovisa stads historia 1745–1995*. Loviisa: Loviisan kaupunki

Östra Nyland nr 16, 27.2.1929. Saatavilla sähköisesti Kansalliskirjaston digitaalisista aineistoista.

Östra Nyland nr 12, 13.2.1929. Saatavilla sähköisesti Kansalliskirjaston digitaalisista aineistoista.

