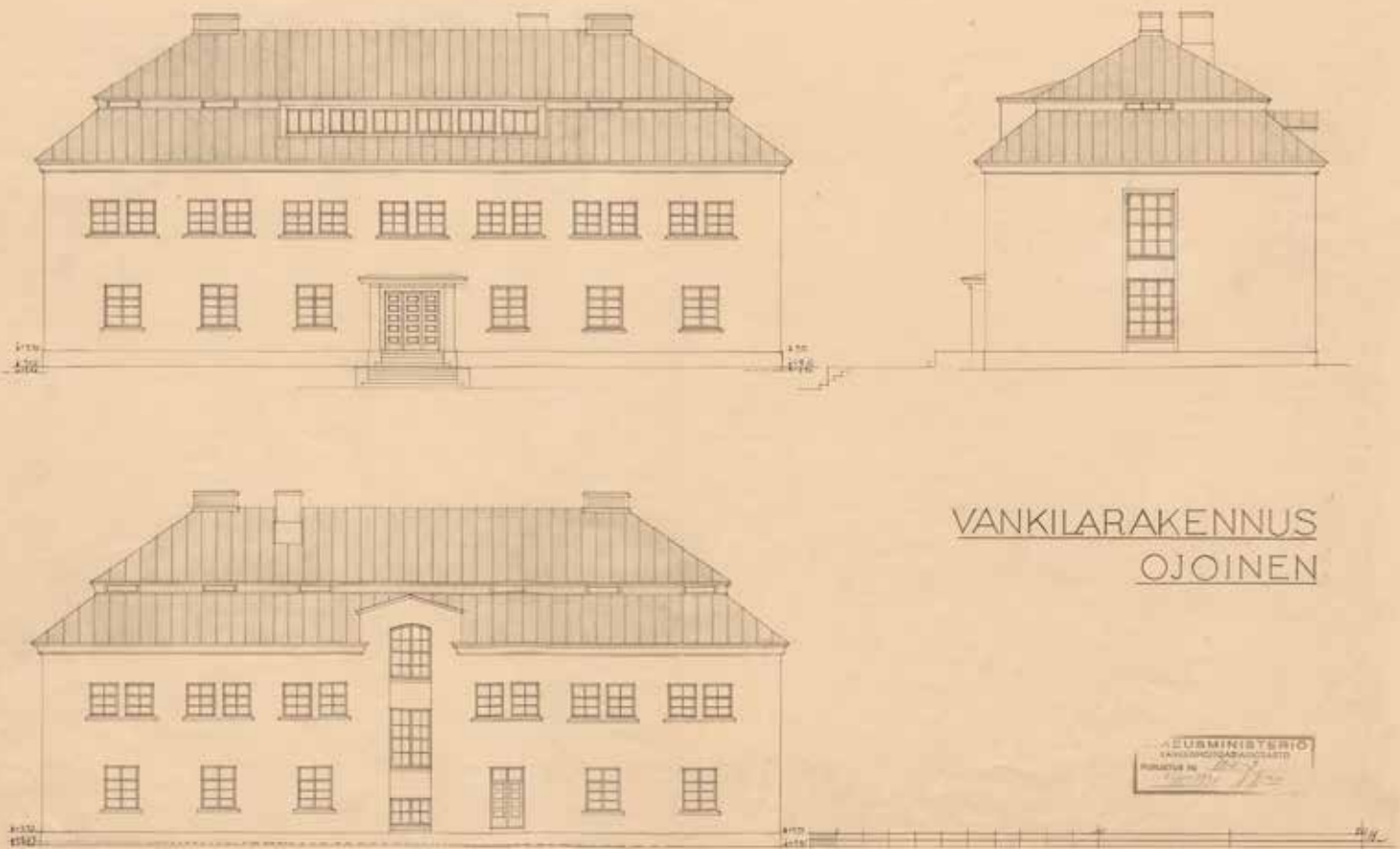


Dokumentointi

# Ojoisten vankilarakennus

2017



**Tilaja**

Senaatti-kiinteistöt

**Tilajan edustaja**

Sami Brück

Rakennuttajapäällikkö, Länsi-Suomen alue

**Konsultti**

Arkkitehtitoimisto ark-byroo Oy

Kustaankatu 3

00500 Helsinki

info@arkbyroo.fi

www.arkbyroo.fi

p. 010 2350 566

**Työryhmä**

Marianna Heikinheimo, projektin johtaja

Heini Ynnilä, tutkija

Anna Solin, tutkija

Sami Heikinheimo, valokuvaus

**Etukannen kuva**

Ojoisten vankilarakennuksen julkisivupiirustukset vuodelta 1930. Oikeusministeriön vankeinhoitoasianosasto, arkkitehti Elina Wessman. Kansallisarkisto.

**Suoritusajankohta**

Marraskuu 2017. Työ on luovutettu 30.11.2017

© Arkkitehtitoimisto ark-byroo

**Asiasanat**

Ojoinen, vankilarakennus, työsiirtola, kartanoympäristö, 1930-luku, Hämeenlinna, dokumentointi

# Sisällys

|                                       |           |
|---------------------------------------|-----------|
| <b>1. Johdanto</b> .....              | <b>4</b>  |
| <b>2. Sijainti ja historiaa</b> ..... | <b>6</b>  |
| 2.1 Ojoisten vankilan historiaa ..... | 7         |
| 2.2 Suunnitteluratkaisu .....         | 10        |
| <b>3. Nykytila</b> .....              | <b>18</b> |
| 3.1 Sisätilat .....                   | 18        |
| 3.2 Ulkotilat .....                   | 28        |
| <b>Lähteet</b> .....                  | <b>36</b> |

# Johdanto



Ojoisten virkatalon tonttialue vuonna 1927. Uusi vankilarakennus on piirretty pihapiirin keskelle. KA.

Ojoisten vankilarakennus toimii Vanajan vankilan Ojoisten osaston miespuolisten vankien avovankilana. Rakennus on valmistunut vuonna 1930 vankilaksi ja sen on suunnitellut Oikeusministeriön vankeinhoitoasiainosaston arkkitehti Elina Wessman (1895–1968). Ojoisten vanha latokartano tuli vankeinhoitolaitoksen omistukseen vuonna 1925. 1920–30 -luvulla rakennettiin vankilarakennuksen lisäksi maatalous- ja asuinrakennuksia vanhaan pihapiiriin. Vankilarakennus sijaitsee pihapiirin keskellä ja se on rakennuksista suurikokoisin.

Rakennuksessa on majoitettuna noin 50 vankia yhden ja kahden hengen huoneissa. Avovankila valmisteleekin vankien siirtymistä takaisin yhteiskuntaan. Rakennukseen suunnitellaan peruskorjausta. Muistitiedon mukaan edellinen peruskorjaus on tehty vuonna 1974.<sup>1</sup> Pienempiä korjauksia on tehty ja pintoja on uusittu vaihteittain. Suunnitelmissa on jatkava vankilarakennus neljään solumaiseen osastoon,

joissa jokaisessa olisi yhteiset keittiö- ja saniteettitilat. Tällä hetkellä kaksikerroksisessa rakennuksessa on vain yksi keittiö kummassakin kerroksessa sekä kahdet saniteettitilat.

Rakennuksessa on selkeä ja toimiva tilahahmo, joka on säilynyt hyvin. Lisäksi on säilynyt alkuperäisiä ikkunoita ja ovia.

Alkuperäisiä rakennuspiirustuksia säilytetään Kansallisarkistossa. Piirustuksissa on myös myöhemmät, alkuperäisten piirustusten pohjalle tehdyt, päiväämättömät muutospiirustukset, oletettavasti 1970-luvulta. Rakennuksessa on tehty väritutkimus vuonna 2011, jossa on selvitetty pintojen alkuperäisiä värisävyjä.<sup>2</sup>

Tässä työssä on tehty suppea historiakatsaus sekä säilyneisyyskatselmus ja valokuvaus rakennuksessa. Peruskorjausta suunnittelee arkkitehtitoimisto Arkkitehdit MV. Heiltä on tähän työhön saatu myös Kansallisarkiston kuvat.

1 Hanesuunnitelma 2011

2 Wirkkala ja Bergholm 2011.

# Perustiedot

## Ojoisten vankilarakennus

**Kohteen nimi:** Vanajan vankila, Ojoisten osasto, vankilarakennus 001. Nimi Ojoisten työsiirtola 001 esiintyy vanhoissa arkistomateriaaleissa. Hanke-suunnitelmassa rakennuksesta on käytetty nimeä Vankilarakennus 001.<sup>3</sup> Tässä työssä on käytetty nimitystä Ojoisten vankilarakennus.

**Rakennettu:** 1930

**Rakennuttaja:** Oikeusministeriön vankeinhoito-asiaosasto

**Arkkitehti:** Elina Wessman, Oikeusministeriön vankeinhoitoasiainosaston arkkitehti

**Osoite:** Tampereentie 29, 13600 Hämeenlinna

**Kaupunginosa:** 11. Ojoinen

**Kiinteistötunnus:** 109-420-1-159

**Tontti:** 1159

**Rakennusnumero:** 306942

## Laajuustietoja

**Bruttoala:** Lämpimien tilojen bruttoala 867 m<sup>2</sup> sekä kylmää ullakkotilaa 260 m<sup>4</sup>

**Tontin koko:** 7,33 ha

**Kerroksia:** 2 + ullakko

## Rakennusvaiheet

**1930** Uudisrakennus

**1974** Peruskorjaus

**2004** Lvi-tekniisiä korjauksia

## Käyttöhistoria

**1500–1925** Ojoisten latokartano oli merkittävä maa-tila Hämeen linnan läheisyydessä.

**1925** Ojoisten latokartano tuli Oikeusministeriön vankeinhoitoasiainosaston omistukseen. Sinne sijoittuva vankila toimi Hämeenlinnan keskusvankilan alaisuudessa. Päävankila oli tähän aikaan Hämeen linnassa.

**1930** Vankilarakennus valmistui. Rakennus toimi naisvankilana ja vangit hoitivat maatilaa.

**1946** Vankilan käytössä olevaa maa-aluetta pienennettiin. Entisille maille rakennettiin omakotialue siirtokarjalaisten asuttamista varten.

**1954–53** Vankilarakennus muutettiin miesvankien keuhkotautiparantolaksi.<sup>5</sup>

**1974** Rakennuksesta tuli Ojoisten työsiirtola.

**2006** Ojoisten avovankilasta, johon on sijoitettu miesvangit, sekä Vanjan osastosta, jossa on naisvankeja, muodostivat yhdessä itsenäisen Vanajan vankilan yksikön.

## Omistus

**1500–1925** Valtion vuokratilana

**1925–** Oikeusministeriön vankeinhoitoasiainosasto  
Nykyään valtion rakennuksia hallinnoi Senaatti-kiinteistöt

## Asemakaavahistoria

Alueella ei ole asemakaavaa, eikä määriteltyä rakennusoikeutta.

## Suojelu

Alue on historiallinen asuinpaikka, joka on luokiteltu merkinnällä *muu kulttuuriperintökohde*, kohdetunnuksella 1000006749. Sen säilyttäminen on perusteltua historiallisen merkityksen ja kulttuuriperintöarvojen takia. Alueella on tehty tarkkuusinventointi vuonna 2005 ja valvottu konekaivuuta vuonna 2016. Kiinteitä muinaisjäännöksiä ei ole havaittu, mutta niiden olemassaoloa ei ole Museoviraston mukaan poisluetettu. Alueelta on kartoitettu rakenteita ja esinelöytöjä 1700–1900-luvulta.<sup>6</sup>

<sup>3</sup> Hankesuunnitelma 2011

<sup>4</sup> Hankesuunnitelma 2011

<sup>5</sup> Palmunen 1968, 147.

<sup>6</sup> Museovirasto, Kulttuuriympäristön palveluikkuna ja Enqvist 2005.

# Sijainti ja historiaa



Ojoisten vankila-alue sijaitsee Hämeenlinnan keskusta-alueen pohjoispuolella. Ortokuva vuodelta 2015. MML.



Ojoisten vankila-alueen ortokuva vuodelta 2015. 1. Työsiirtolarakennus (ympyröity). Muut rakennukset kuuluvat vanhaan pihapiiriin ja nykyiseen vankilakokonaisuuteen, näitä rakennuksia ei ole tässä työssä käsitelty: 2. Päärakennus 3. Viljamakasiini 4. Navetta 5. Sikala 6. Parakkeja 7. Talli 8. Kaivo 9. Sauna 10. Autotalli 11. Lato. Ortokuva MML.

## 2.1

# Ojoisten vankilan historiaa

## Ojoisten kartano ja Vanajan vankila

Ojoisten tilalla on pitkä historia Hämeen linnan läheisyydessä ja yhteydessä. Ympäristössä on ollut asutusta keskiajalta lähtien. Ojoisten latokartano, eli karjatila, perustettiin linnan yhteyteen 1500-luvulla. 1600-luvulta eteenpäin Ojoisten tila toimi vaihdellen maaherran virkatalona, vuokratilana ja sotilasvirkatalona. Kartanoajan viimeinen vaihe oli toiminta vuokratilana vuosina 1848–1924, jolloin tilaa vuokrasivat valtiolta yksityishenkilöt.<sup>7</sup> 1920-luvulla tila kuitenkin siirtyi Oikeusministeriön vankeinhoitoasiainosastolle. Hämeen linnassa oli tällöin yhä vankila, jonka nimeksi muutettiin vuonna 1925 Ojoisten liittymisen yhteydessä Hämeenlinnan keskusvankila. Ojoisten tilalle rakennettiin uusi vankilarakennus naispuolisille vangeille. Kartanoalueella jatkettiin viljelyä vankityövoiman avulla. Sekä nais- että miesvangit osallistuivat maatalan töihin. Maataloustoimintaa kehitettiin ja uusia rakennuksia rakennettiin etenkin 1930-luvulla.

1930-luvulla vankilarakennuksen rakentamisen yhteydessä uudistettiin myös muuta tilan rakennuskantaa. Puurakenteinen navetta valmistui vuonna 1929 ja kivirakenteinen viljamakasiini vuonna 1931. Puimala valmistui vuonna 1936 ja paja- ja autotallirakennus 1939. Puurakenteinen asuintalo kahdelle perheelle on vuodelta 1935. Yhä jäljellä on myös sikala, joka on vanhempi, 1800-luvulla rakennettu kivirakennus. Kartanon vanha päärakennus oli valmistunut vuonna 1850, ja se purettiin vuonna 1931. Nykyisin päärakennukseksi kutsuttu rakennus on valmistunut 1870-luvulla.<sup>8</sup>

Vankilarakennus muutettiin 1940- ja 50-lukujen vaihteessa miesvankien keuhkotautiparantolaksi.<sup>9</sup> Ilmeisesti 1970-luvulla peruskorjauksen yhteydessä rakennus muutettiin työsiirtolaksi ja toiminta muutettiin avovankilatyyppiseksi.

Nykyään Vanajan vankila kuuluu Länsi-Suomen rikosseuraamusalueeseen ja on toiminut itsenäisenä laitoksena vuodesta 2006 lähtien. Aiemmin se toimi Hämeenlinnan vankilan alaisuudessa. Vanajan vankilaan kuuluu Ojoisten osaston lisäksi Vanajan osasto, joka toimii naisvankien avolaitoksena.<sup>10</sup>

## Arkkitehti Elina Wessman

Ojoisten vankilarakennus on arkkitehti Elina Wessmanin (1895–1968)<sup>11</sup> virkatyönä suunnittelema rakennus. Wessman toimi Vankeinhoitohallituksen arkkitehtina vuosina 1929–40. Piirustukset on allekirjoitettu ajan tavan mukaan nimikirjaimilla E.W. Wessman suunnitteli Vankeinhoitohallitukselle rakennuksia myös esimerkiksi Konnunsuon ja Sukevan vankiloihin.<sup>12</sup>

Elina Wessman (os. Nissilä) valmistui arkkitehdiksi Teknillisestä korkeakoulusta vuonna 1919. Hän oli naimisissa arkkitehti Ragnar Wessmanin (1894–1977) kanssa. Elina Wessman teki opintomatkoja Pohjoiseurooppaan ja Pohjoismaihin. Hän toimi rakennushallituksen arkkitehtina vuosina 1920–26. Vankeinhoitohallituksen (myöhemmin Oikeusministeriön vankeinhoito-osaston) arkkitehdin tehtävien jälkeen hän toimi Puurakenne Oy:n arkkitehtina vuosina 1944–49, jonka lisäksi hänellä oli oma arkkitehtitoimisto.<sup>14</sup>

7 Enqvist 2005 ja Palmunen 1968.

8 Palmunen 1968, 147.

9 Palmunen 1968, 147.

10 Rikosseuraamuslaitoksen www-sivut.

11 Diplomi-insinöörit ja arkkitehdit 1982, 1134.

12 Arkkitehtitoimisto Jorma Teppo, 2017 ja Arkkitehtitoimisto Hannu Puurunen Oy, 2010.

13 Diplomi-insinöörit ja arkkitehdit 1982, 1134.

14 Diplomi-insinöörit ja arkkitehdit 1965, 628 ja Suomen korkeakouluinsinöörit ja arkkitehdit 1956, 921.



Ojoisten kartanoalue ennen vankila-aikaa. Ympyröitynä vankilarakennuksen tuleva sijoituspaikka. KA.





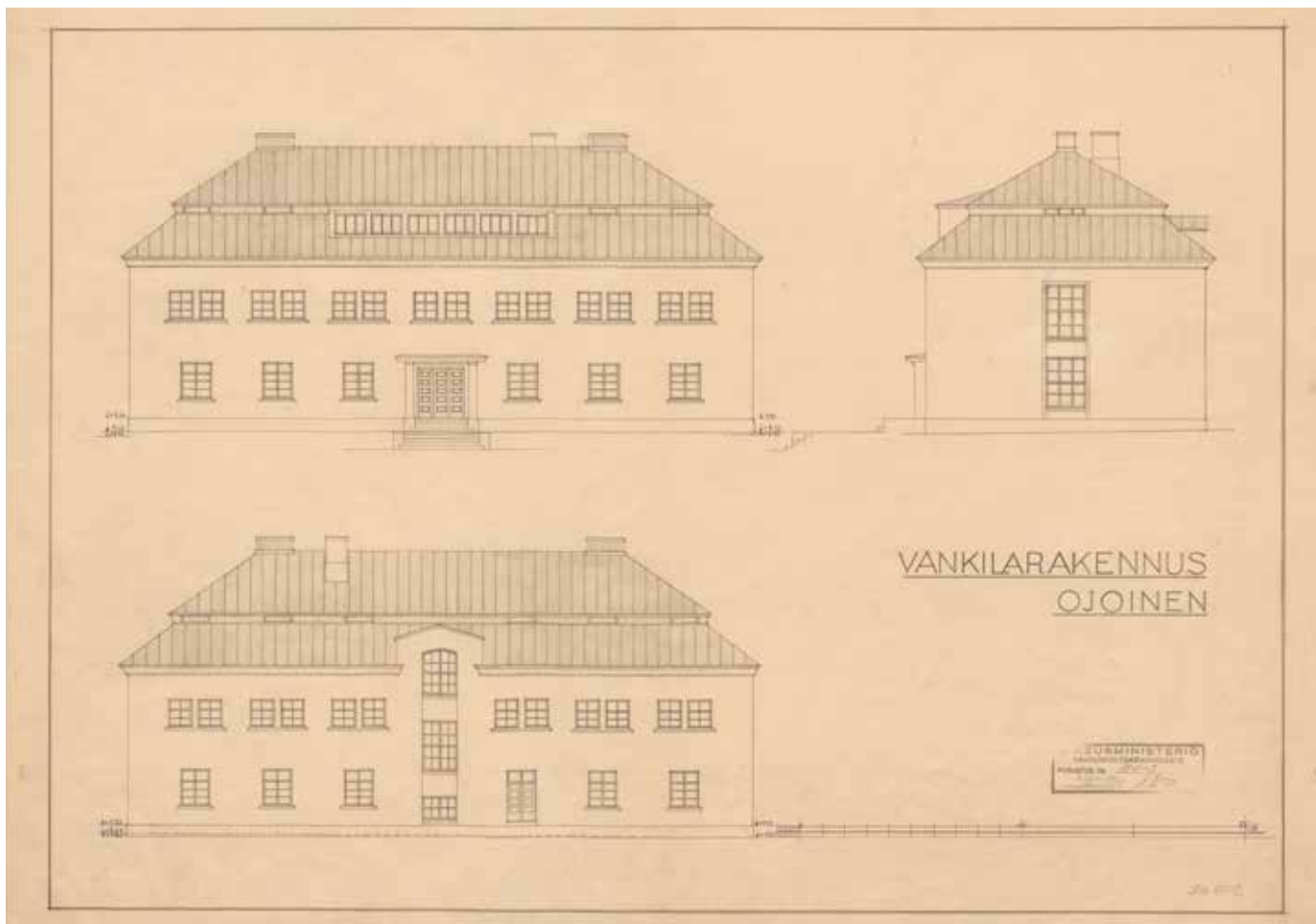
Vankilarakennus etelästä. Vankilarakennusta on ympäröinyt korkea aita ja ikkunoissa on ollut kalterit. Kuva on julkaistu Einar Palmusen kirkassa *Ojoisten latokartano ja virkatalo*, vuodelta 1968. Valokuvaajana mainitaan Kauko Tenhovuori.



Vankilarakennus pohjoisesta. Kuva on julkaistu Einar Palmusen kirkassa *Ojoisten latokartano ja virkatalo*, vuodelta 1968. Valokuvaajana mainitaan Kauko Tenhovuori.

## 2.2

# Suunnitteluratkaisu



Vankilarakennuksen julkisivupiirustukset vuodelta 1930. Piirustukset on tehty Oikeusministeriön vankeinhoitoasianosastolla, ja ne on allekirjoittanut arkkitehti Elina Wessman nimikirjaimillaan EW. KA.

Rakennuksen alkuperäiset piirustukset on päivätty 21.3.1930. Piirustussarjassa on julkisivupiirustukset, kellarin, kahden pääkerroksen ja ullakon pohjapiirustukset, portaan detalji- ja leikkauspiirustuksia, ulko-oven ja sen katoksen detaljipiirustukset, ikkunoiden, ovien ja kaltereiden erikois- ja osapiirustuksia.

## Ulkohahmo

Rakennus on kaksikerroksinen kivirakennus, jossa on taitettu aumakatto. Pääsisäänkäynti on etelä-

julkisivun keskeltä. Ensimmäisessä kerroksessa on pääsisäänkäynnin molemmin puolin kolme kahdeksanruutuista ikkunaa. Toisessa kerroksessa on jokaista alaikkunaa kohti parilliset kuusiruutuiset ikkunat. Jokaisessa huone- tai sellitilassa on yksi ikkuna tai yksi ikkunaoari. Rakennuksen päädyissä on keskikäytävän kohdalla molemmissa kerroksissa suuret, kaksitoistaruutuiset ikkunat.

Symmetrisesti eteläisivun pääsisäänkäynnin kanssa on pohjoisjulkisivun keskellä risaliittimainen ikkunasommitelma portaan kohdalla. Kolme, keskenään erilaista, isohkoa ikkunaa katkaisee muuten



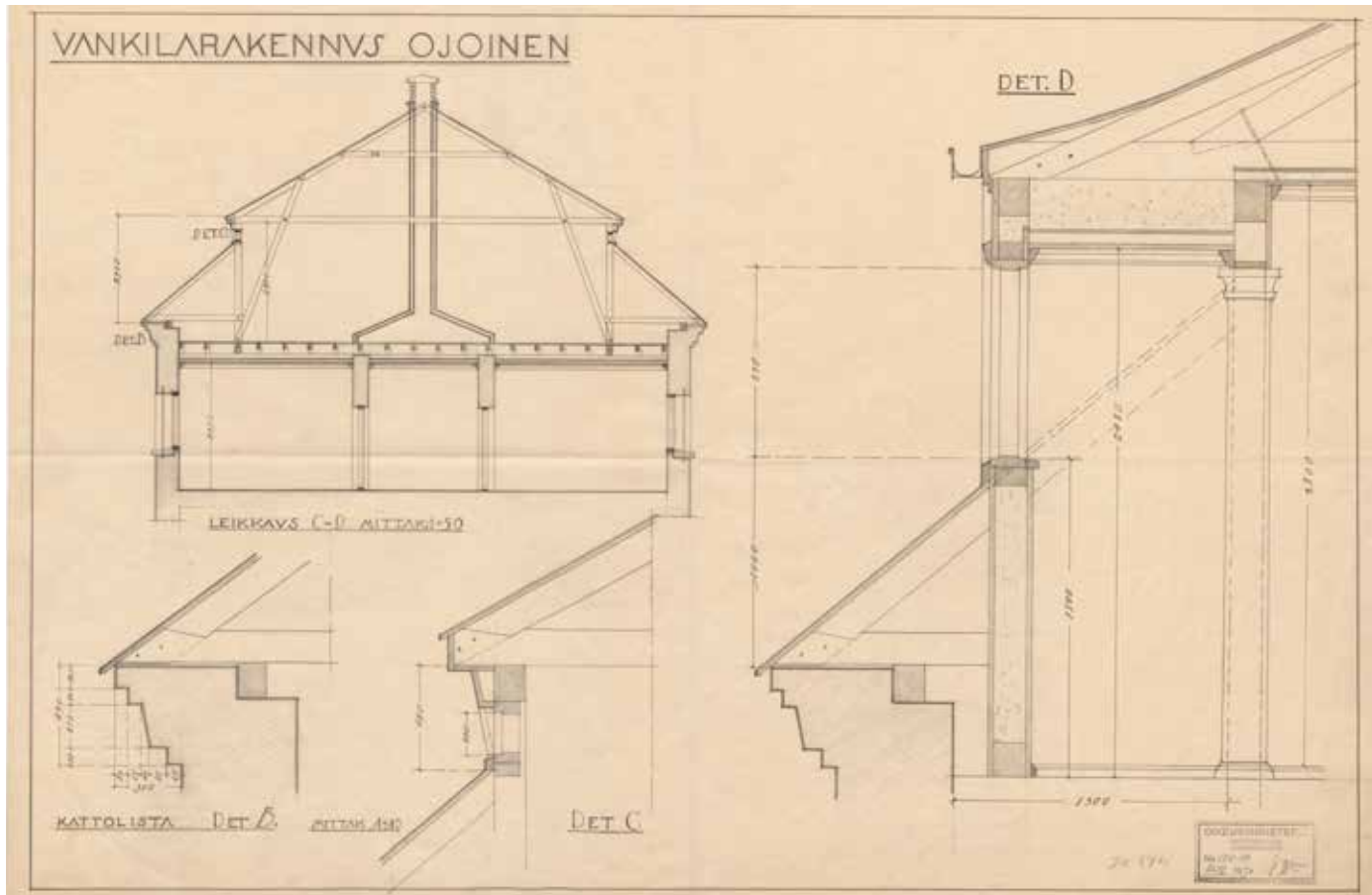
Ojoisten kartanoalueen päiväämätön asemapiirros. Piirroksessa on ympyröitynä vankilarakennuksen sijoituspaikka. KA.

monotonisen ja symmetrisen julkisivun. Ylin ikkuna on yläosasta kaareva ja kohoaa räystäslinjan yli ullakolle. Ikkunan yläpuolelle muodostuu harjakaton risaliittiaihe. Pohjoisjulkisivussa on keskiosan länsipuolella takaovi.

Pääsisäänkäynnille johtaa muutama porraskaskelma ja ovi on rajattu pilastereilla ja pienellä katoksella. Itse ovi on moniruutuinen, kahdella sivukappaleella varustettu puuovi.

Katto on muodoltaan aumattu säterikatto, jossa vesikattopintojen väliin jää kapeiden ikkuna-aukkojen vyöhyke. Eteläpuolella, ullakkohuoneen kohdalla

on ikkunaryhmä, jossa on vierekkäin kuusi vaakapuitteilla kolmiruutuiseksi jaettua, matalahkoa ikkunaa. Vesikatto näyttäisi piirustuksessa olevan saumattua peltiä, mutta vanhassa valokuvassa katto näyttäisi olevan nykyisen kaltaista tiiltä. Kattopinasta nousee yksi savupiippu ja kaksi ilmanvaihtohormin piippua.



Vesikaton leikkauspiirustukset. KA.

## Sisätilat

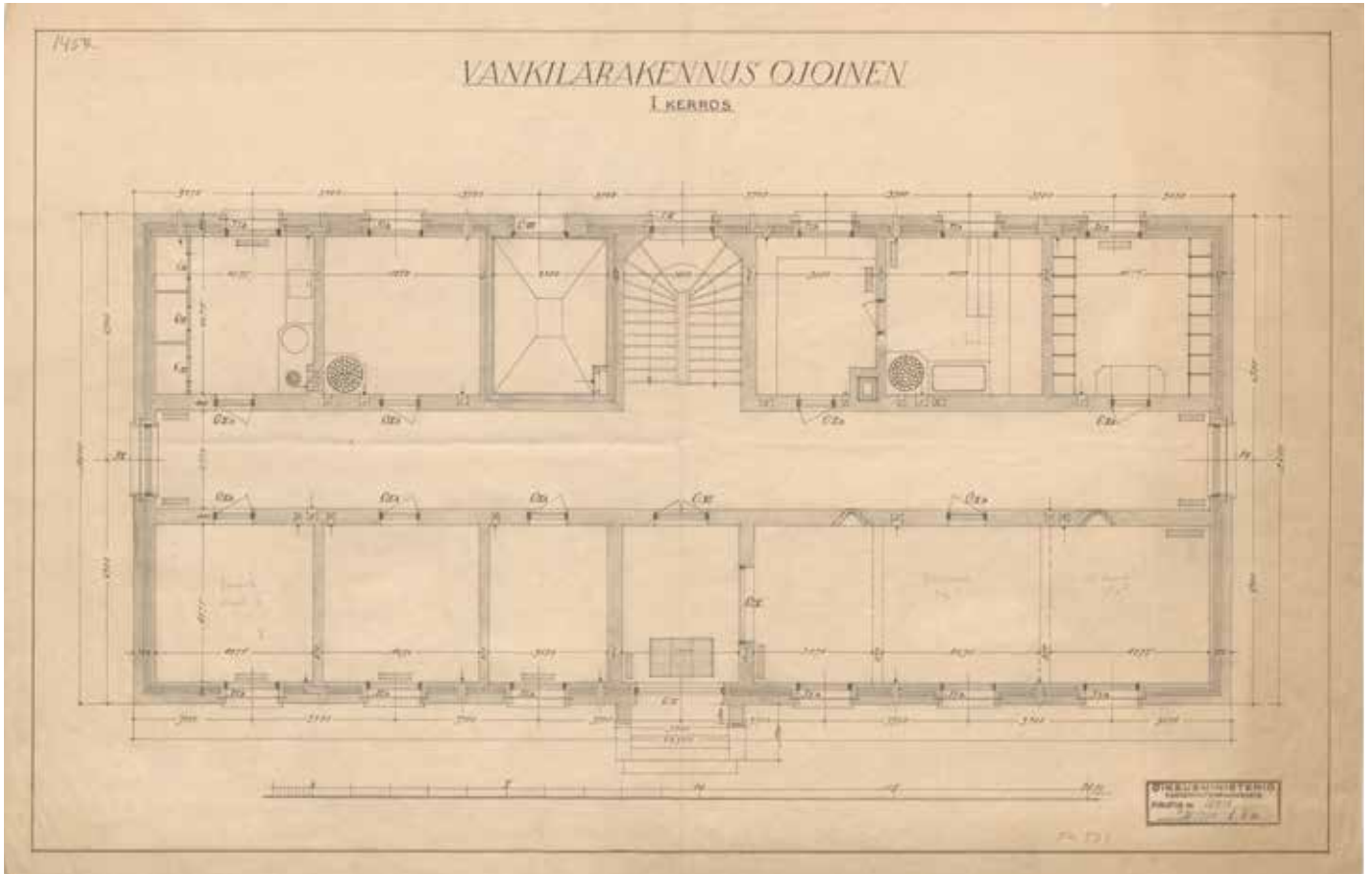
Huonetilat on järjestetty kahdessa kerroksessa keskikäytävän varrelle. Pääsisäänkäynnistä saavutaan suurehkoon eteistilaan, josta on kulku sivuille käytävään ja portaaseen, joka sijaitsee suoraan pääsisäänkäyntiä vastapäätä rakennuksen pohjoissivulla. Pääsisäänkäynti ja porras jakavat rakennuksen tilallisesti kahtia.

Alun perin tilat vaikuttavat jaetun siten, että sellejä oli vain ylemmässä kerroksessa. Alakerroksessa oli henkilökunnan tiloja, sekä yhteistiloja. Ensimmäisen kerroksen käytävän pohjoispuolen tilat olivat pesu- sauna, käymälä ja pukuhuonetiloina. Porrashuoneen länsipuolella olevasta huonetilasta oli kulku ulos. Itäpuolen eteläinen osa oli iso yhtenäinen tila, jonne oli suora kulku myös eteistilasta. Tämä ovi on nykyään ummessa ja huonetila on jaettu selleiksi. Länsipuolen huonetilat olivat luultavasti henkilökunnan käytössä. Toisessa kerroksessa oli yksi huonetila käymälänä, muut kaksitoista huonetta olivat sellejä. Molemmissa kerroksissa on rakennuksen keskiosassa pienempiä kapeampia huonetiloja. Ullakolla on yksi iso huonetila.

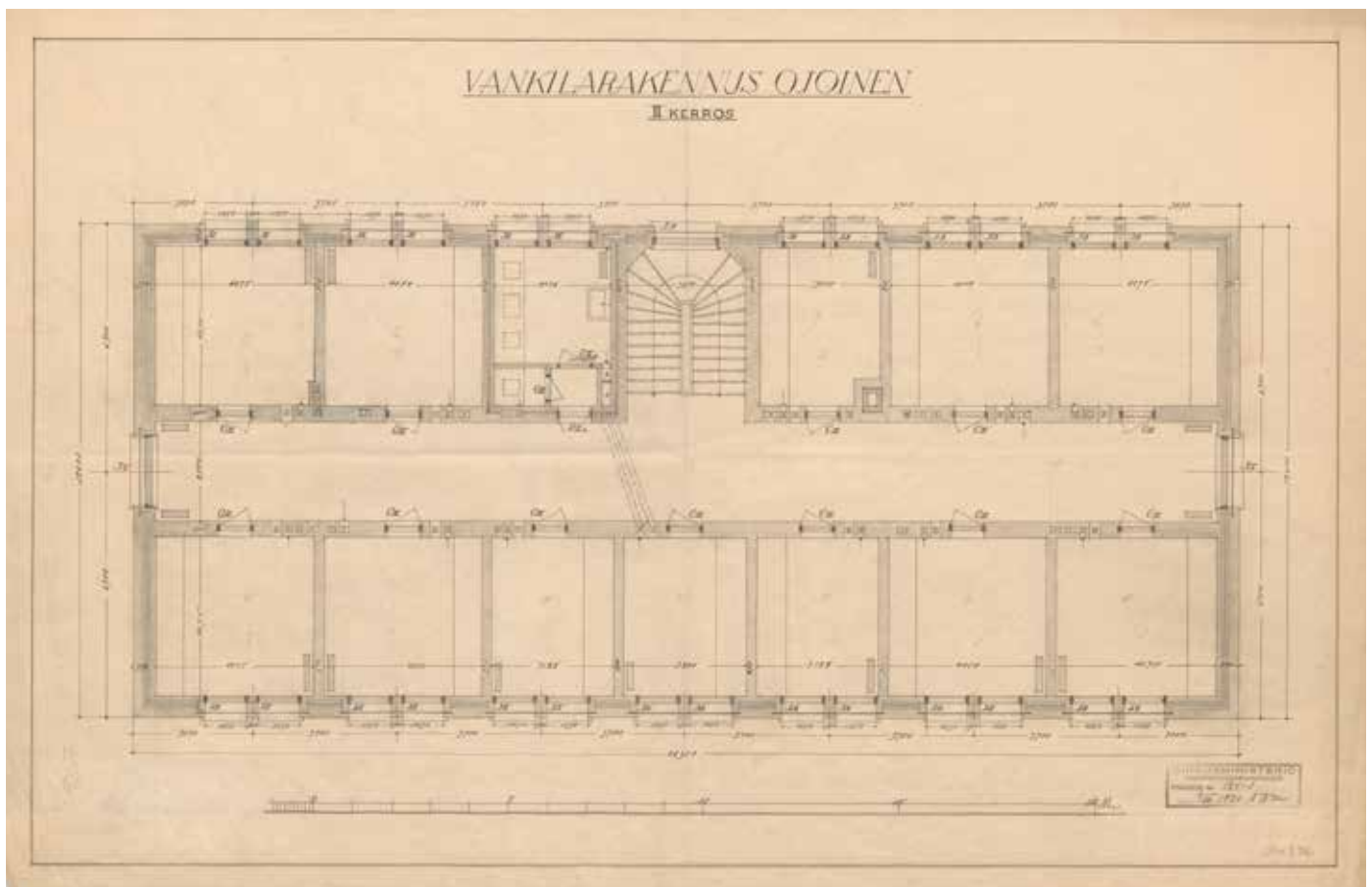
Porras on kaartuva, välitasanteellinen u-porras. Pohjapiirroksiin on määritelty kaikki ovi- ja ikkunatyytit, joista on detaljipiirrokset. Kaikkiin huoneisiin on merkitty ikkunoiden eteen kalterit, jotka kuitenkin on poistettu, luultavasti 1970-luvulla.

## Rakenne

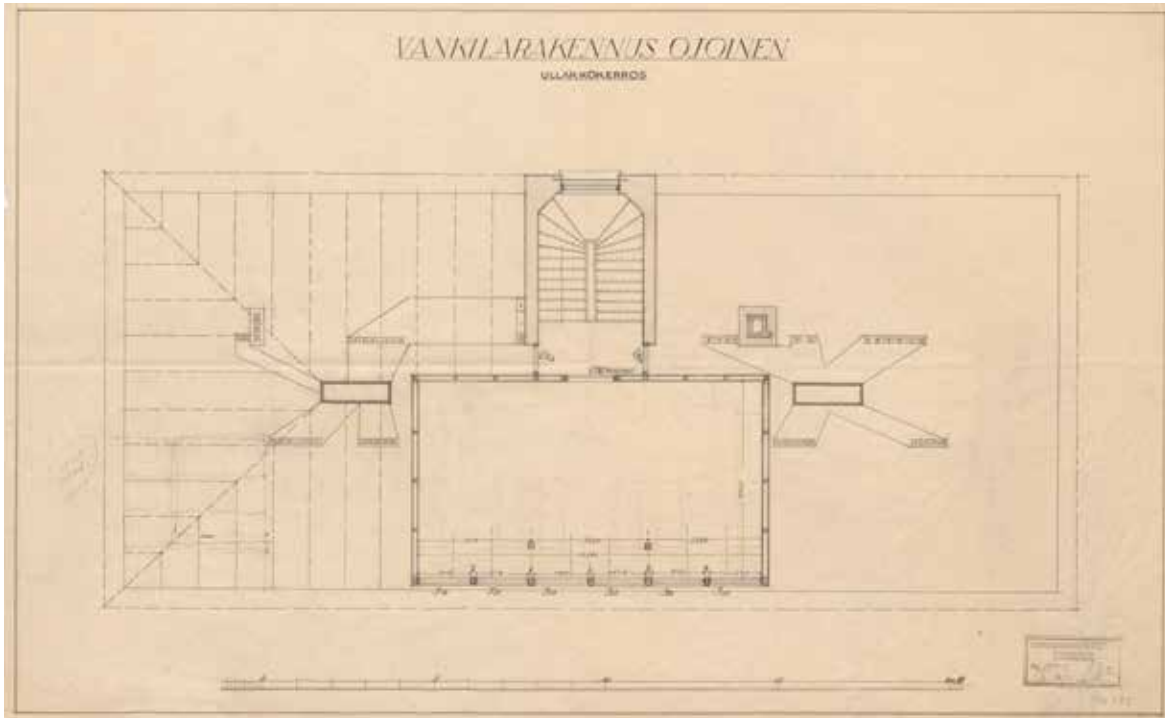
Rakennus on tiilirakenteinen. Julkisivupinta on slammattu tai rapattu. Matala sokkeli on betonia ja pinnaltaan rapattu. Rakennuksessa on painovoimainen ilmanvaihto. Ensimmäisessä kerroksessa on ulkoseinissä tuloilmaventtiilit ja käytävien seinissä kulkee poistoilmakanavat, jotka yhdistyvät ullakolla poistoilmahormiin. Lämmitys on vesikierteinen ja kaikissa käytävä- ja huonetiloissa on lämpöpatterit. Ullakolla on betoninen paisuntasäiliö.



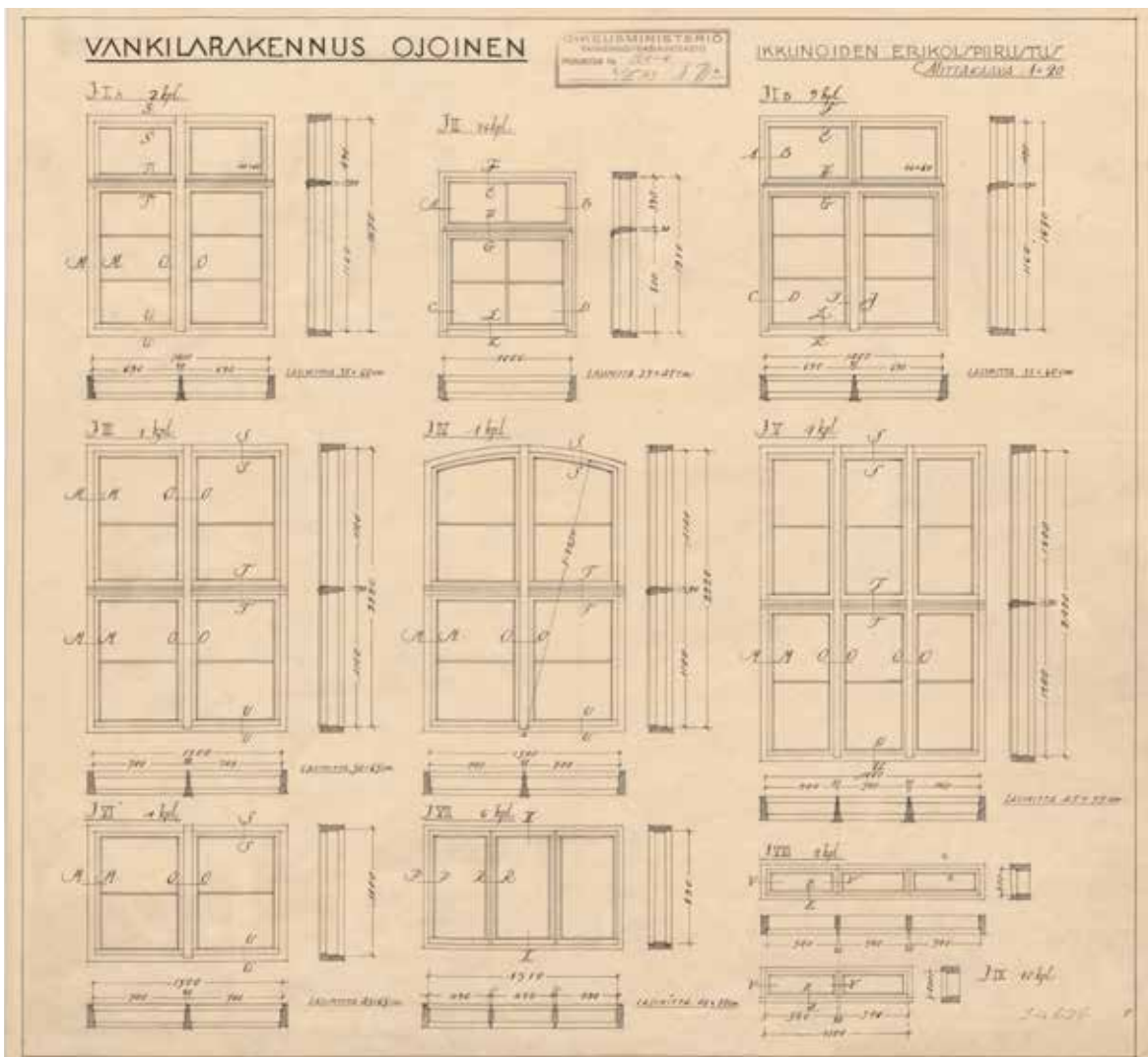
Ensimmäisen kerroksen pohjapiirustus. KA.



Toisen kerroksen pohjapiirustus. KA.

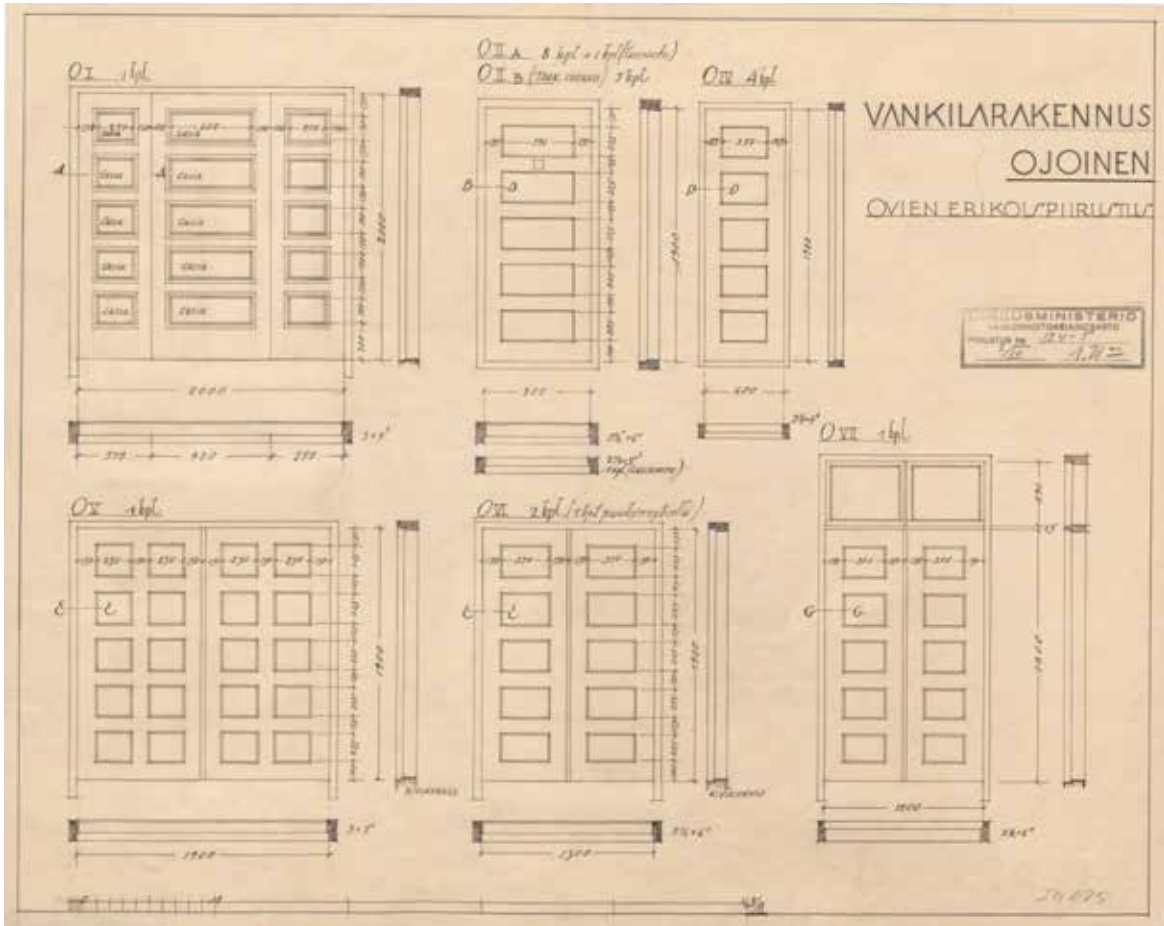


Ullakon pohjapiirustus. KA.

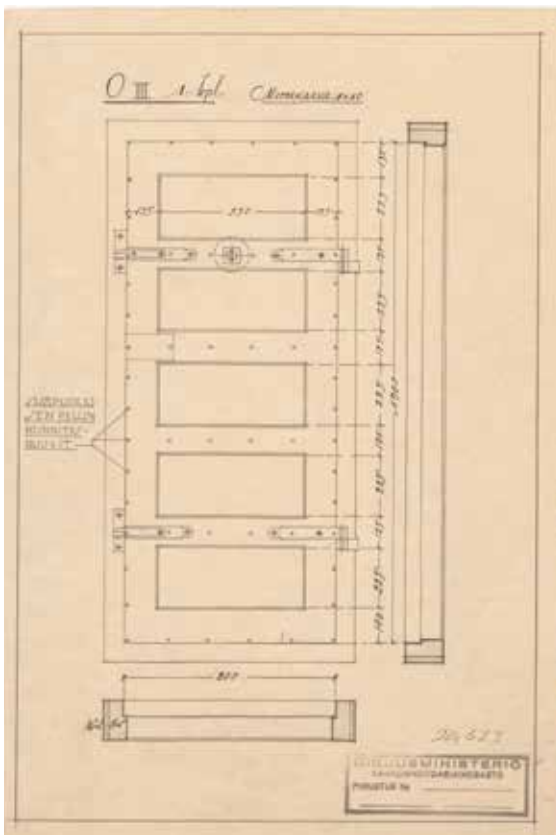


Ojoisten vankilarakennuksen ikkunoiden erikoispiirustus. Suurin osa alkuperäisistä ikkunoista on säilynyt. KA.

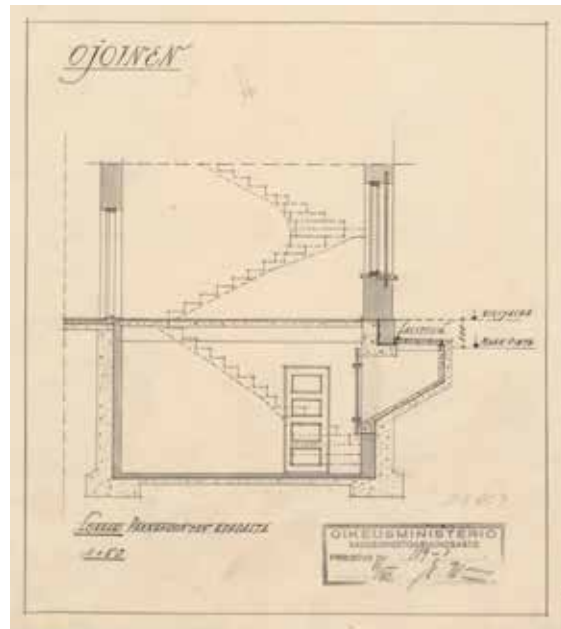




Ovien erikoispiirustukset. Tyytit I, II A ja B, sekä VI ovat säilyneet. KA.

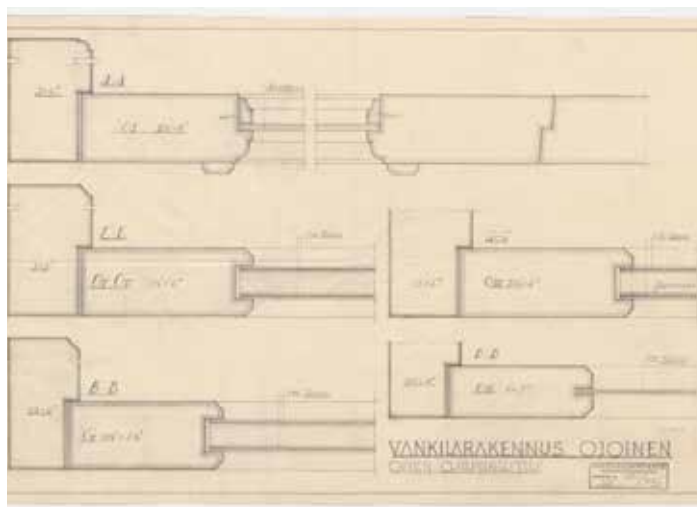
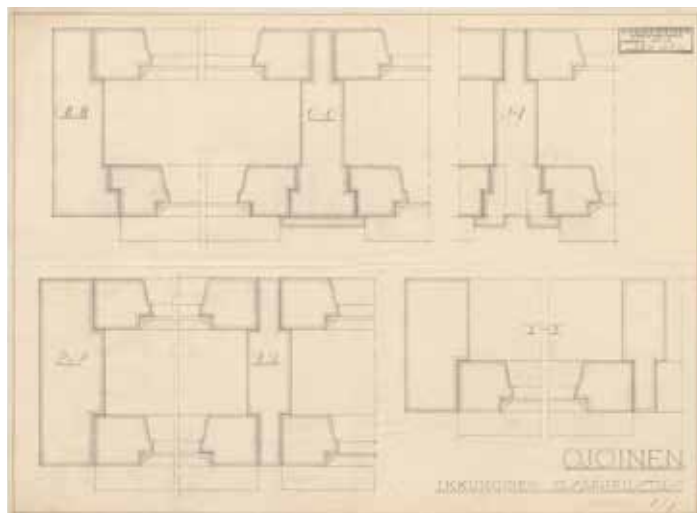
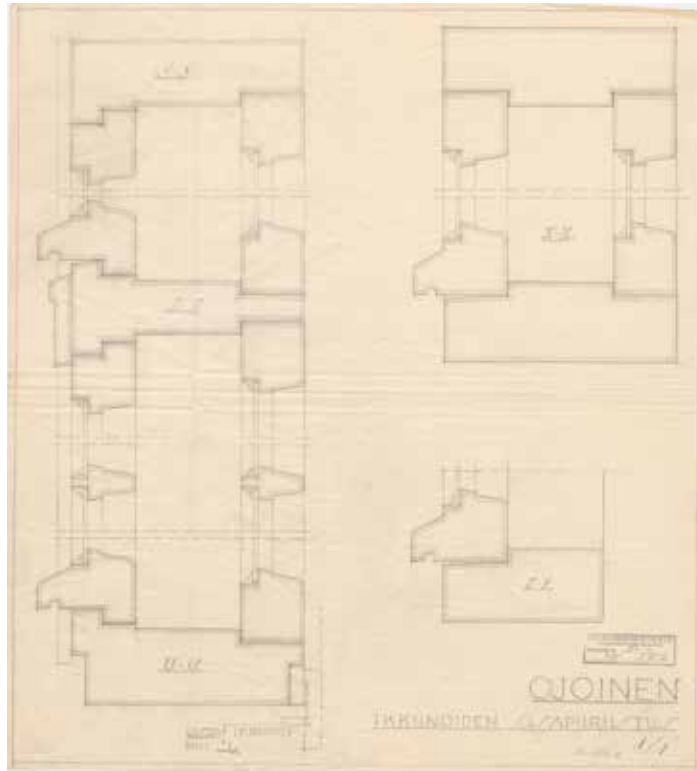


Ovityyppi III oli toisen kerroksen sellien ovi, jotka on 1970-luvulla vaihdettu uusiin. KA.



Pannuhuoneen leikkauspiirustus. KA.





Ikkunoiden ja ovien liitosten osapiirustukset. KA.

# 3

# Nykytila

## 3.1

## Sisätilat

### Inventoinnista ja säilyneisyydestä

Rakennuksessa suoritettiin katselmus 10.11. 2017. Katselmuksessa tehtiin havaintoja rakennuksen säilyneisyydestä ja alkuperäisyydestä. Erityisesti kiinnitettiin huomiota tilahahmoihin ja säilyneisiin rakennusosiin ja materiaaleihin. Nykytilaa verrattiin alkuperäisiin piirustuksiin. Havainnot kirjattiin rakennusosittain jaoteltuihin kokonaisuuksiin: porrashuone, käytävät ja huonetilat. Lisäksi tarkasteltiin rakennuksen ulkotilaa, ulkohahmon säilyneisyyttä ja sen sijoittumista ympäristöön. Katselmuksen aikana rakennusta ja tiloja valokuvattiin. Valokuvauspaikat on merkitty pohjapiirroksiin.

Rakennuksen alkuperäinen tilahahmo on säilynyt hyvin. Porras, käytävät ja huonetilat ovat säilyneet pääosin alkuperäisen muotoisina. Käytävälle on 1970-luvun korjausten yhteydessä lisätty kahdet osastoivat teräs-lankalasiset palo-ovet, jotka katkaisevat keskikäytävän keskeltä. Ensimmäisessä kerroksessa on alun perin suuri huonetila jaettu selleiksi.

Alkuperäiset ovet ja ikkunat ovat pääosin säilyneet. Toisen kerroksen käytävän ovet on vaihdettu, luultavasti 1970-luvun remontin yhteydessä. Ikkunoista on poistettu alkuperäiset kalterit 1970-luvulla. Ullakkokerroksen ikkunat on vaihdettu. Muut ikkunat ovat alkuperäisiä. Rakennuksessa on painovoimainen ilmanvaihto, mutta tulo- ja poistoilmaventtiilejä on osittain laitettu umpeen.

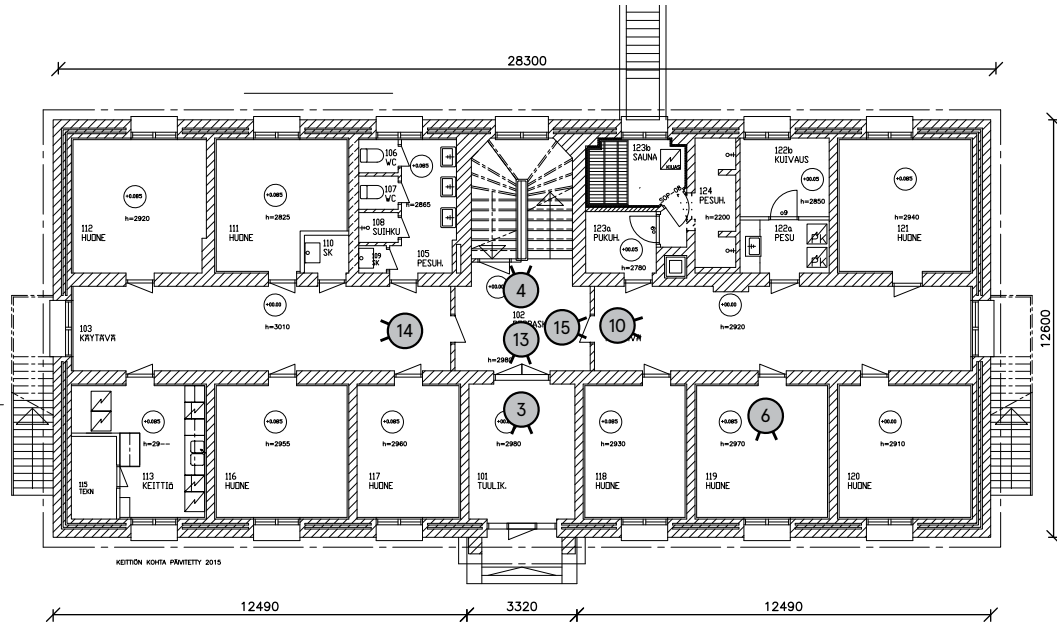
Käytävillä on säilynyt alkuperäisiä poistoilmasä-

leikköjä, selleissä postiventtiilit on pääosin uusittuja eri aikoina. Pintoja on uudelleenmaalattu ja osittain levytetty, ja tapetoitu kuitutapetilla. Rakennuksen käyttö on säilynyt alkuperäisenä, sillä se on rakennettu vankilaksi. Ensimmäinen kerros on alun perin ollut tarkoitettu yhteis-, pesu- ja henkilökunnan tiloiksi. Toisessa kerroksessa oli sellit. Huonetilojen käyttötarkoitusta on mahdollisesti jo ennen 1970-luvun korjaustöitä muutettu.

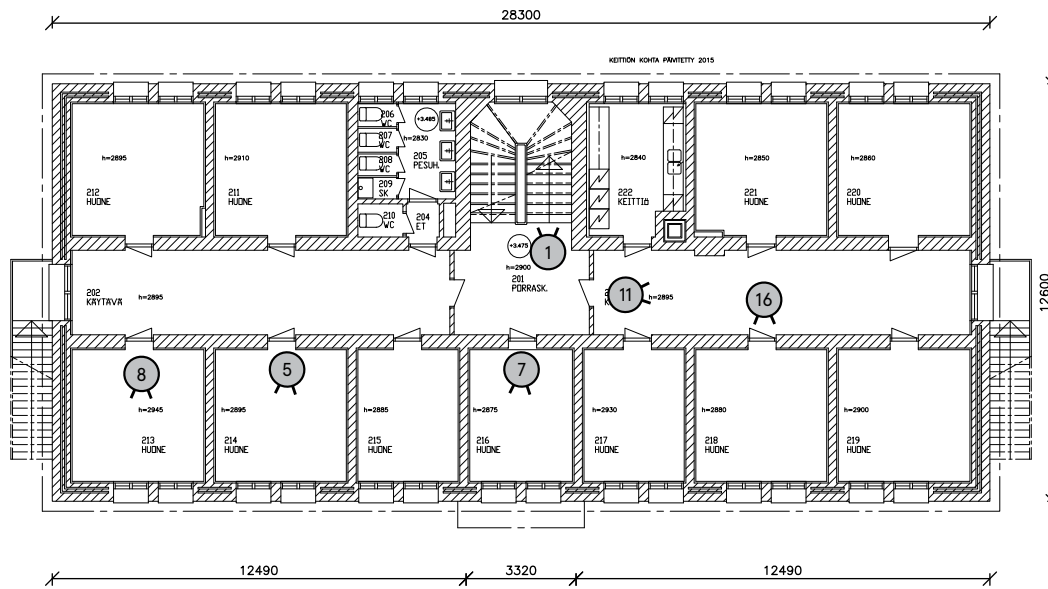
Ensimmäinen kerros on säilynyt hieman paremmin kuin toinen kerros, jossa ovet ja lämpöpatterit on vaihdettu. Ullakkohuoneessa on poikkeuksellisesti vaihdettu ikkunat. Ullakon länsiosaan on myös 1970-luvulla sisustettu puhelinhuone, joka nykyään on käyttämätön.

### Ovi- ja ikkunatyypit

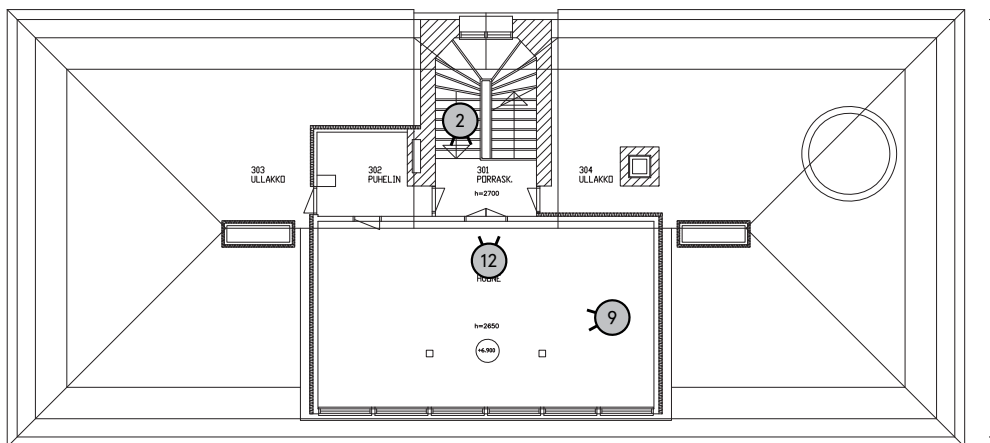
Alkuperäisiin pohjapiirustuksiin on merkitty rakennuksen kaikki ikkuna- ja ovityypit. Ikkunoista ja ovista on myös detaljipiirrokset projektioina sekä detaljikuvia liitoksista. Ovityyppejä on seitsemän, joista II-tyypissä on A- ja B vaihtoehdot. Erillisenä on lisäksi ulko-ovi. Näistä ovityypeistä tyyppi III, eli sellien ovet, eivät ole säilyneet. Poistettuja ovat myös I ja VII-tyypit, eli takaovi ja ovi oleskelutilaan. Ikkunatyyppejä on kahdeksan, joista kaikki paitsi ullakkokerroksen ikkunat ovat säilyneet.



Ensimmäisen kerroksen nykytilapiirustus. Arkkitehdit MV.



Toisen kerroksen nykytilapiirustus. Arkkitehdit MV.



Ullakkokerroksen nykytilapiirustus. Arkkitehdit MV.

## Porrashuone

### Tilahahmo

Pääovesta on kulku eteistilaan, josta on ollut suora kulku poikittaiseen käytävään. Nykyään, portaan palo-osastoinnin takia käytävään, portaan eteen muodostuu pieni porrasaula. Portaon molemmin puolin on rakennettu väliseinä, jossa on teräs-lankalasinainen palo-ovi. Alun perin avoin porras on suljettu kellarin osalta ja portaaseen rakennettu kevytrakenteinen väliseinä. Myös portaon keskiosan aukkoa alas kellarin portaaseen on levytetty. Eteistilasta on alun perin johtanut iso ovi entiseen yhteistilaan, mutta se on poistettu. Porras johtaa ullakolle saakka. Toisen kerroksen porrasaulasta on kulku tupakka-huoneena toimivaan tilaan.

### Lattia ja jalkalista

Eteistilassa on punertava suorakaiteenmuotoinen keraaminen laatta, joka ei ole alkuperäinen. Porrasaulassa on vinyylilaattaa. Porrasaskelmat ja nousujen pystypinnat on päällystetty muovimatolla. Askelmien reunassa on muovinen, uritettu lista. Jalkalistana on seinään maalattu kaistale. Portaon kaide on ruskeaksi maalattu metalliputkikaide, jossa pinnat ovat profiililtaan neliönmuotoisia. Väritutkimuksen mukaan kaide on alun perin ollut musta.

### Seinäpinnat

Seinäpinnat on rapattu ja maalattu.

### Katto

Katto on tasainen, rapattu ja maalattu.

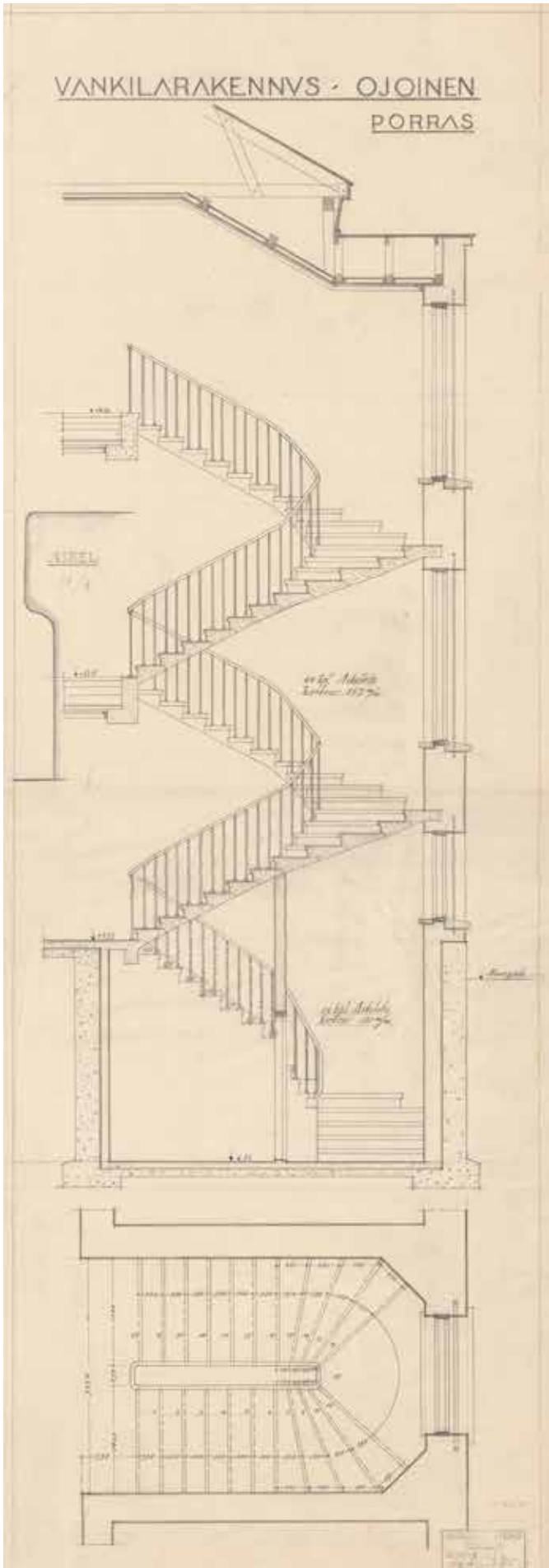
### Ikkunat

Porrashuoneessa on kolme ikkunaa päällekkäin, alin ikkuna on kellarin portaan tasalla ja se on muita matalampi, yhdellä pystypuitteella jaettu (tyyppi i VI). Ensimmäisen ja toisen kerroksen välitasolla on yhdellä vaakapuitteella ja yhdellä pystypuitteella jaettu ikkuna, jossa jokaisessa ruudussa on yhdellä vaakapuitteella jaettu lasi (alkuperäisissä ikkunapiirroksissa tyyppi i III). Ylin ikkuna toisen ja ullakkokerroksen välisellä tasanteella, on muuten samanlainen, mutta yläosasta kaareva ikkuna (tyyppi i IV). Ikkunapenkit ovat kiiltävänvalkoiseksi maalattuja ja betonirakenteisia, joiden etureuna

ulottuu hiukan seinäpinnasta. Kaikki ikkunat ovat valkoiseksi maalattuja ja niissä on alkuperäisiä heloituksia.

### Ovet

Porrastilasta johtavat ovet eteistilaan, käytäviin, ullakolle ja kellariin. Käytävien ja kellarin ovet ovat luultavasti 1970-luvulta. Eteistilan ja ullakon ovet ovat samanlaisia, alkuperäisiä pariovia. Eteisen ovelta on kivinen kynnys.



Porras kuvattuna toisen kerroksen kerrostasanteelta.



Ullakon kerrostasanne. Pariovi johtaa ullakon oleskeluhuoneeseen. Oikealta on kulku puhelinhuoneeseen. Vasemmalta on ovi ullakolle. Ovet ovat alkuperäisiä.

Portaan alkuperäinen leikkauspiirustus. KA.



Eteistilassa on säilynyt alkuperäiset ulko-ovet, sekä ovet käytävään. Lattia on uusittu. Oikealla oven vieressä näkyy alkuperäinen lämpöpatteri.



Porras kuvattuna ensimmäisen kerroksen portaan välitilasta. Kellariin johtavan portaatan yläosa on levytetty, ja siihen on lisätty ovi. Portaatan tilahahmo on muuten alkuperäinen.

## Huonetilat



Sellit ovat yhden tai kahden hengen huoneita. Tämä huone sijaitsee toisessa kerroksessa ja on alkuperäinen sellihuone. Toisen kerroksen ikkunat ovat pareittain sijoitettuja alkuperäisiä ikkunoita.

### Lvis

Ikkunoiden molemmilla sivuilla on lämpöpatterit. Alakerrassa on alkuperäiset, omilla jaloilla seisovat valurautaiset patterit, kun taas yläkerrassa ne on vaihdettu laakapattereiksi. Seinissä on alkuperäisiä, valurautaisia ilmanvaihtoritiloita. Sähköasennuksia on pintavetoina. Kattopintaan on kiinnitetty loisteputkivalaisimia.

### Käyttö ja tilahahmo

Huonetilat sijaitsevat keskikäytävien molemmin puolin. Suurin osa huoneista on vankisellejälle. Sellien koot vaihtelevat hiukan ja ovat yhden tai kahden hengen huoneita. Osa huoneista on keittiönä, tai saniteettitilana. Eteläsivun keskiosan huone toimii tupakkahuoneena. Ullakon huone on oleskelukäytössä. Sen vieressä on puhelinhuone, joka ei ole käytössä.

### Lattia ja jalkalista

Osassa huonetiloista on korotettu lattia. Kaikissa selleissä ja keittiötiloissa on eriaikaisia- ja laatuista muovimattoja. Saniteettitiloissa on kuusikulmaista klinkkerilaattaa. Lattiat eivät ole alkuperäisiä.

### Seinäpinnat

Seiniä on levytetty ja osittain ilmeisesti lisäeristetty. Seinäpinnat ovat maalattuja tai rapattuja ja maalattuja.

### Lvis

Huonetiloissa on laakapatterit, jotka eivät ole alkuperäisiä. Ullakkohuoneessa on isokokoinen valurau-

tainen, luultavasti alkuperäinen Högforsin ripapatteri. Oviseinällä on uusittu pyöreä ilmanvaihtventtiili kohti käytävää. Kuulutusjärjestelmän kaiuttimia on huoneissa.

### Ikkunat

Alakerroksen ikkunat ovat kahdeksanruutuiset, alkuperäiset ikkunat (i IB). Yläkerroksen ikkunat ovat pienemmät ja kuusiruutuiset, mutta ne sijaitsevat pareittain (i II). Kaikki alkuperäiset ikkunatyypit ovat valkoiseksi maalattuja, kevyesti profiloituja puuikkunoita. Ullakkohuoneen ikkunat on uusittu luultavasti 1970-luvulla ja ovat tummaksi lakattuja, pystyputteilla jaettuina matalia puuikkunoita.

### Ovet

Ensimmäisen kerroksen sellien ovia on kahdenlaisia: osa on alkuperäisiä, viisipeilisiä tarkastusluukullisia ovia, jotka erottaa pidemmästä saranasta (OII B ja A ovien erikoispiirustuksissa). Tarkastusluukku on sitemmin peitetty. Muutostöiden yhteydessä 1970-luvulla on osaa huonetiloista jaettu selleiksi, jolloin niihin on teetetty uudet ovet. Nämä ovet ovat muuten alkuperäisen kaltaisia, mutta saranointi on erilainen ja kurkistusaukko puuttuu. Toisen kerroksen ovet on uusittu, luultavasti 1970-luvulla peilioviksi. Alkuperäiset ovet ovat olleet pellitettyjä ja tukevasti saranoituja (OIII ovien erikoispiirustuksissa).

### Katto

Katto on rapattu ja maalattu vaaleaksi.

## Käytävät



Ensimmäisen kerroksen käytävä. Käytävien tilahahmot ovat pääosin säilyneet. Ensimmäisessä kerroksessa on sekä alkuperäisiä, että 1970-luvun korjaustöissä lisättyjä ovia. Ikkunat, lämpöpatterit ja ilmanvaihtventtiilit ovat alkuperäisiä.

### Lvis

Kaikkikäytävien tiloissa on runsaasti sähköjärjestelmiä pinta-asennuksina. Valaisimia on seinä- ja kattokiinnitteisinä, mutta ne eivät ole alkuperäisiä. Porrastasanteilla on sulaketaulut ja sammutusvälineitä. Porrastasanteilla on ikkunoiden alla laakapatterit, jotka eivät ole alkuperäisiä.

### Tilahahmo

Keskikäytävien tilahahmot ovat säilyneet. Porrastasanteilla ja käytävien väliin on 1970-luvulla lisätty osastoiva väliseinä ja teräs-lankalasiset palo-ovet. Ovet katkaisevat alkuperäisen keskikäytävän avoimuuden, mutta ovat tarpeellisia palo-osastoinnin takia.

### Lattia ja jalkalista

Ensimmäisen kerroksen käytävän lattiamateriaalina on vinyylilaattaa, jota on joissakin kohdissa paikattu erivärisellä laattalla. Toisen kerroksen käytävässä on kellertävää muovimattoa. Jalkalistana on ohutta muovinauhaa. Palo-oviseinällä on kapea puinen lista. Lattiaan on paikoitellen tehty avauksia, jotka

on peitetty kuvioituilla metallikansilla. Ullakkohuoneessa on uusittu, puinen jalkalista.

### Seinäpinnat

Ensimmäisen kerroksen käytävillä on kuitutapetti ja uudehko vaalea maali. Toisessa kerroksessa seinät ovat rapattuja ja maalattuja. Oviaukkojen syvennyksissä on pyöristetty etureuna.

### Katto

Katto on rapattu ja maalattu vaaleaksi.

### Ikkunat

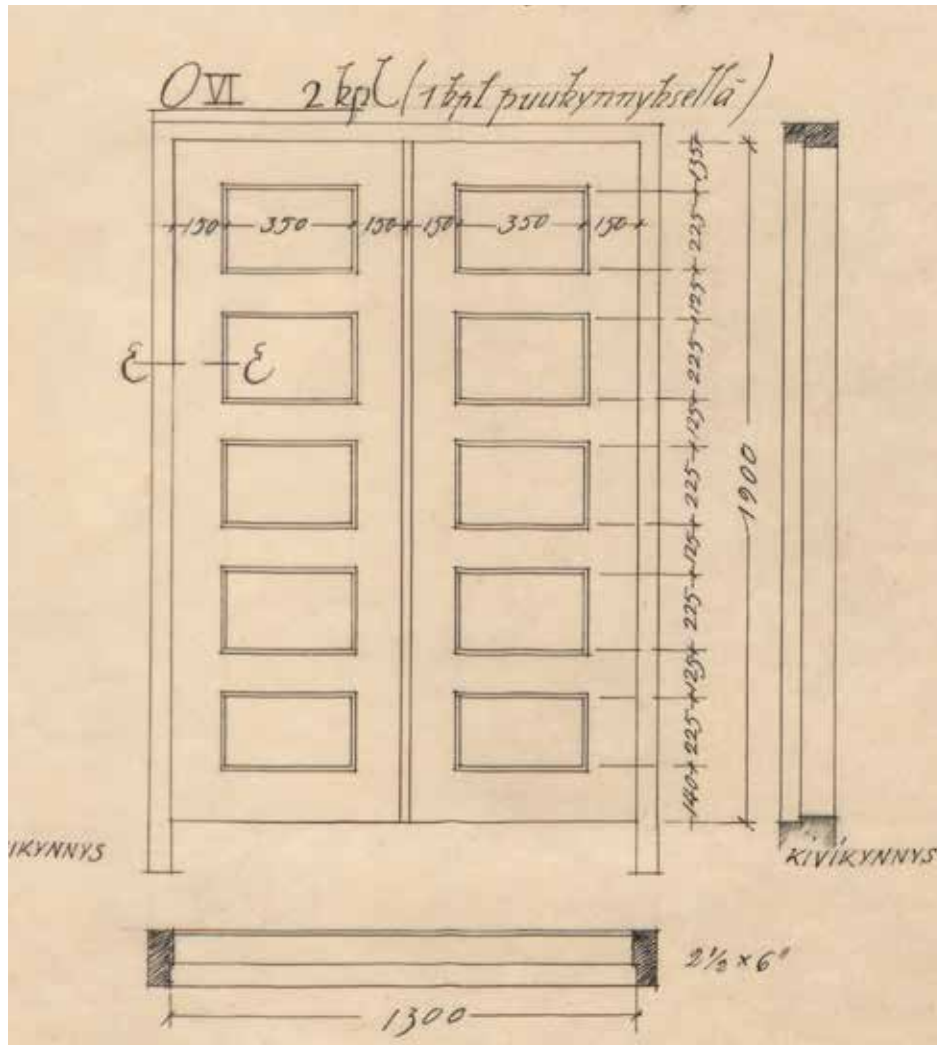
Käytävien päädyissä on isot, melkein koko seinän kokoiset alkuperäiset ikkunat. Ikkunat ovat kaksi-toistaruutuiset, valkoiseksi maalatut puuikkunat. (tyyppi i V). Ikkunoissa on pääosin säilynyt myös alkuperäiset heloitukset ja avauspainikkeet. Ikkunapenkki on matalalla, maalattu kiiltävän valkoiseksi, ja on betonirakenteinen. Yläkerroksen ikkunat toimivat myös poistumistienä.



11



Toisen kerroksen käytävä. Toisessa kerroksessa kaikki ovet on uusittu 1970-luvun korjaustöissä. Lämpöpatterit ovat uusittuja, mutta ikkunat ovat täälläkin alkuperäisiä.



Ote alkuperäisestä ovien osapiirustuksesta. Tyyppiä VI toteutettiin kaksi: kivikynnysellä eteistilan ja käytävän välisenä ovena, sekä puukynnysisenä ullakolle. KA.



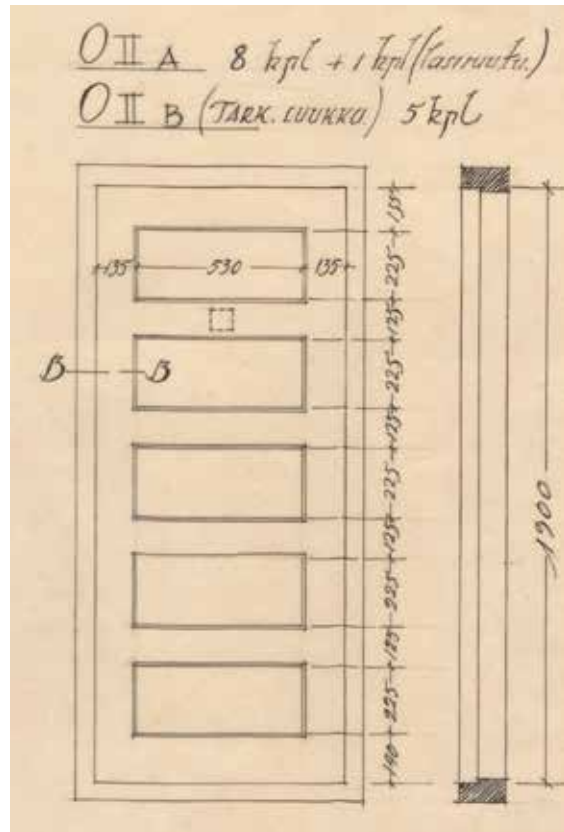
Ullakkokohoneen ovi, jossa on puukynnys.



Eteistilan ovi, jossa on kivinen kynnys.



Ovityyppi II A, joita on ensimmäisen kerroksen huoneiloissa. Tarkastusluukku on suljettu umpeen. Painike ja lukko on uusittu, saranat ovat alkuperäisiä. Osa ensimmäisen kerroksen ovista on valmistettu 1970-luvulla muodostettuihin huoneiloihin alkuperäisen mallin mukaan.



Ote ovien osapiirustuksesta. KA.



Toisen kerroksen huoneilojen ovet on uusittu 1970-luvulla.



Käytävälle portaan molemmin puolin on lisätty 1970-luvulla osastoivat palo-övet.

## 3.2

# Ulkotilat

## Ulkohahmosta ja säilyneisyydestä

Rakennuksen ulkohahmo on säilynyt hyvin. Julkisivupinnat on slammattu vaaleiksi ja rakennusmassa on alkuperäinen. Itä- ja länsipäättyihin on rakennettu metalliset poistumisportaat. Ikkunoiden julkisivupinnassa sijaitsevat alun perin kalterit (katso ristikköjen detaljipiirroksiset), jotka kuitenkin on poistettu. Ulko-ovi ja ikkunat, lukuun ottamatta ullakkokerroksen ikkunoita, ovat alkuperäisiä. Vesikate on tiiltä, joka on oletettavasti uusittu, mutta vanhan valokuvan perusteella alkuperäisen kaltainen.

### Seinäpinnat

Seinäpinnat on slammattu vaaleaksi, mutta pinta on rapistunut etenkin sokkelin yläpuolelta ja ikkunoiden alta. Pohjoisen sisäänkäynti on suljettu. Julkisivun yläreunassa on profiloitu, rapattu lista. Rakennuksen molemmissa päädyissä on metalliset poistumisportaat. Eteläjulkisivussa on uudehkot kattotikkaat.

### Ikkunat ja ulko-ovet

Ikkunat sijaitsevat syvällä julkisivupinnasta. Niiden edessä olleet kalterit on poistettu oletettavasti 1970-luvulla. Luultavasti samaan aikaan on ullakkohuoneen ikkunat kolmannessa kerroksessa uusittu. Toisen kerroksen keskimmäisen huoneen ikkunaan on asennettu ilmanvaihtoventtiili ja ylin osa on poistettu. Muut ikkunat ovat alkuperäisiä. Pääsisäänkäynnin ovi ja katos ovat alkuperäisiä. Pohjoispuolella on pannuhuoneeseen kulkeva jyrkkä ja kapea betoniporras. Pannuhuoneen ovi on ruskea, metallinen palo-ovi, joka ei ole alkuperäinen. Porras on aivan maanpinnassa, ja sitä rajaa kapeat metalliset kaiteet. Alkuperäisissä piirustuksissa oleva takaovi on poistettu.

### Katto

Katto on punaista tiiltä, mikä vanhan valokuvan perusteella on alkuperäisen kaltainen. Ullakko-huoneen ikkunoiden uusimisen yhteydessä myös jul-

kisivupintaa ja mahdollisesti katon räystääslinjaa on hiukan muutettu. Ullakon ikkunoiden yllä on ruskea pystyvalaudoitus, sivuilla vaakalaudoitus. Katolla on useampi piippu, tekniikkaluukkuja, sekä kulkukisko.

### Sokkeli

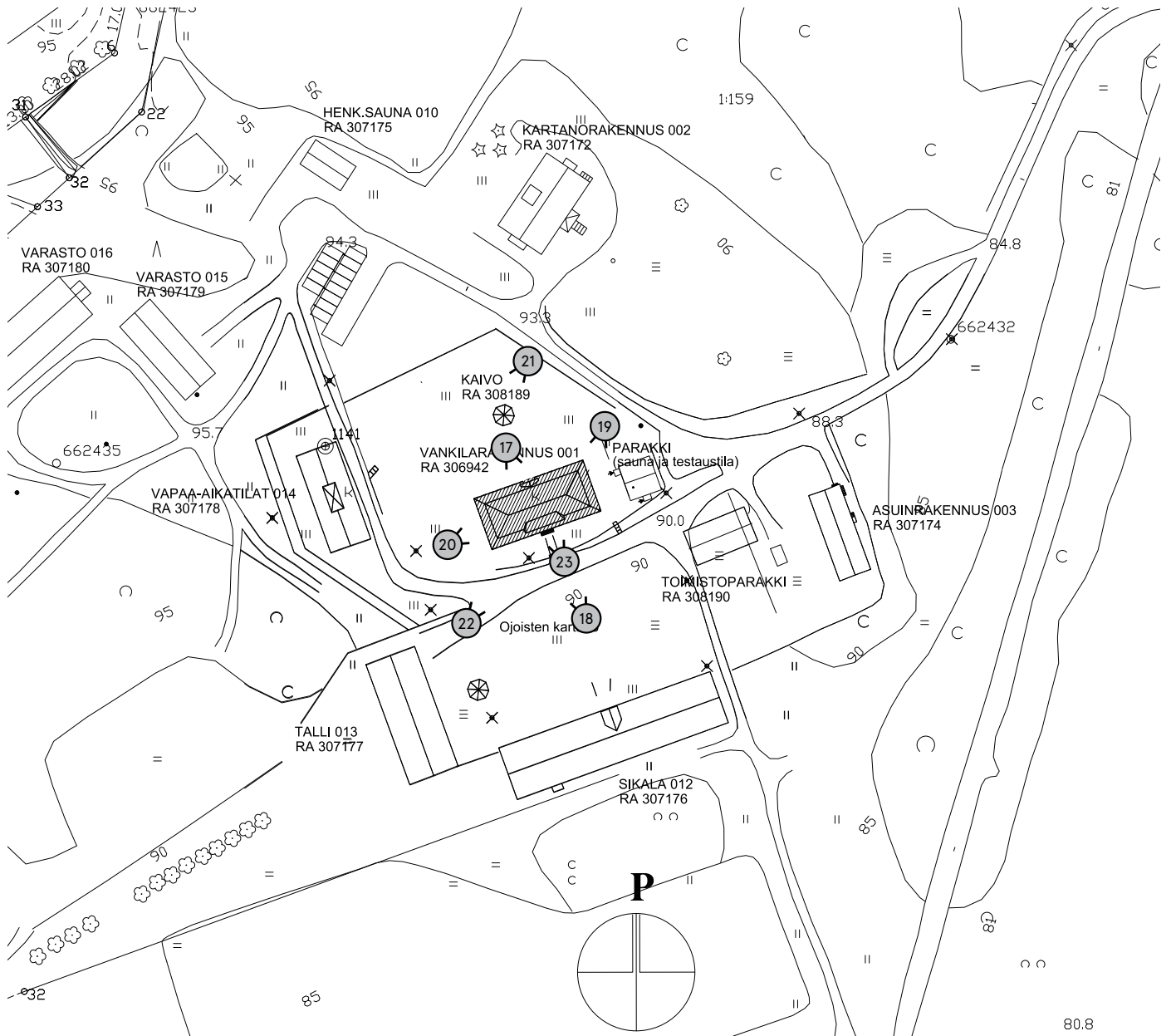
Matala sokkeli on betonia, jonka pinta on roiskerapattu. Väritutkimuksen mukaan sokkeli olisi ollut alun perin musta.

### Lvis

Sisäänkäyntikatoksen alapintaan on kiinnitetty kuutiomainen valaisin. Syöksytorvet ovat uusittuja. Ensimmäisen kerroksen julkisivupinnoissa on raitisilmaventtiilit. Osa venttiileistä on neliömäisiä ja alkuperäisiä, osa on vaihdettu uudempiin pyöreänmuotoisiin. Sähkövetoja kulkee pintavetona julkisivuissa.

### Kaupunkikuva ja ympäristö

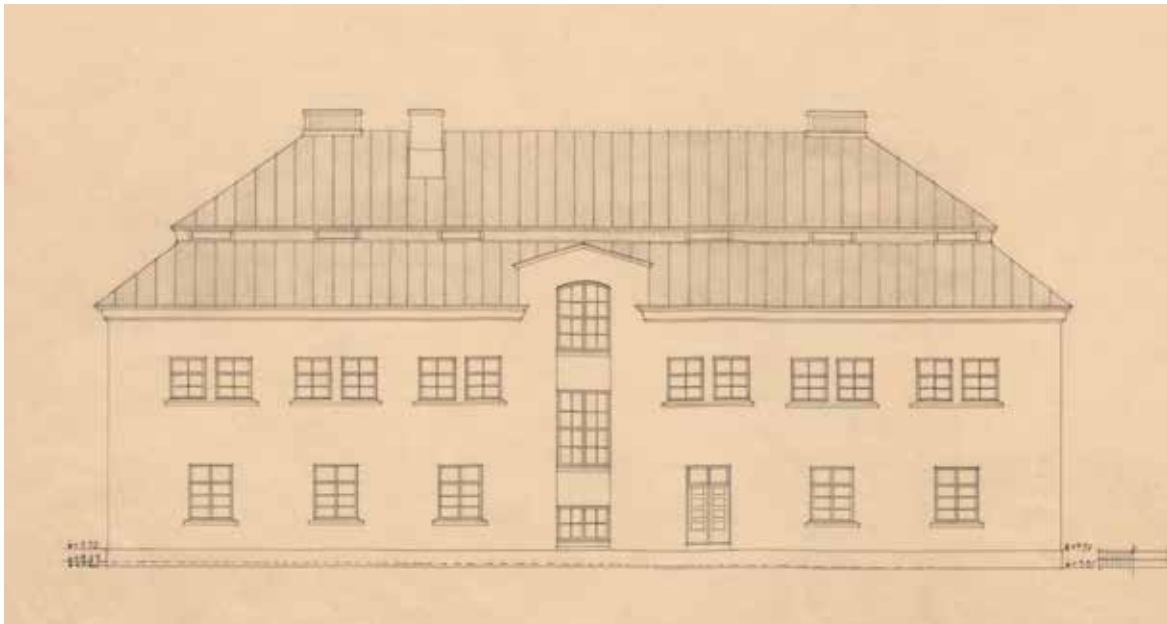
Vankilarakennus sijoittuu vanhan pihapiirin keskelle. Vieressä sijaitsee rapattu Viljamakasiini ja puurakenteisia maatalousrakennuksia, joista osa on vankien asuinkäytössä. Vankilarakennus muodostaa symmetrisen pihapiirin yhdessä navetta-, sikala- ja tallirakennusten sekä viljamakasiinin kanssa. Päärakennus, joka toimii hallintorakennuksena, sekä muut rakennukset sijaitsevat tämän piirin ulkopuolella. Ympäristöön on rakennettu väliaikaisia parakkirakennuksia pyykkihuoltoja ja varastokäyttöä varten. Pihapiirissä on hienoja vanhoja puita ja muita istutuksia. Kulutiet ovat hiekoitettuja ja rakennusten ympäristöt nurmikkoo. Alueella on kaksi pysäköintipaikkaa. Pihapiirin maaston tasoerot ovat joidenkin rakennusten kohdalla muokattu kivisillä pengerrysrakenteilla. Myös vankilarakennuksen eteläpuolen pengeri on tuettu kivillä, kulkutieltä nousee kivinen porras ylemmälle pengertasolle. Ratkaisu vaikuttaisi alkuperäisten piirustusten mukaan olevan alkuperäinen.



Ulkokuvien valokuvauspaikaton merkitty nykytilanteen asemapiirrokseen. Arkkitehdit MV.



Julkisivu pohjoiseen.



Julkisivu pohjoiseen, osa alkuperäisestä julkisivupiirustuksesta. KA.



Julkisivu etelään syksyllä 2017.



Vankilarakennus etelästä noin vuonna 1968. Valokuvaaja Kauko Tenhovuori.

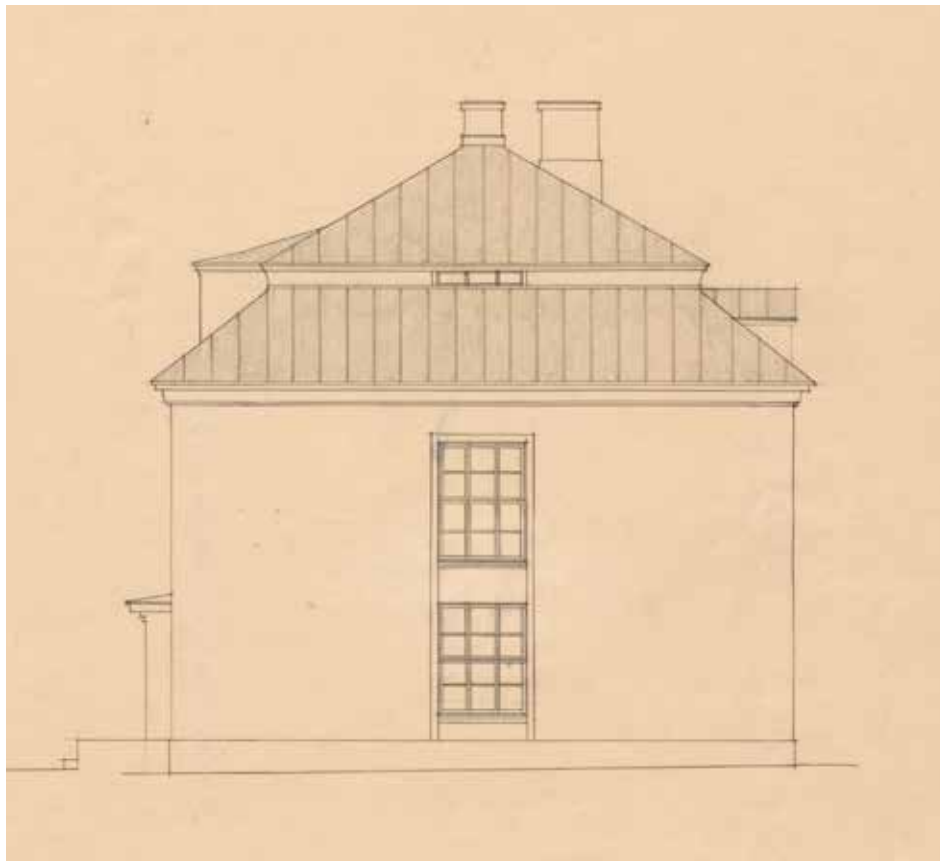


Julkisivu etelään, osa alkuperäisestä julkisivupiirustuksesta. KA.

19



Julkisivu itään.



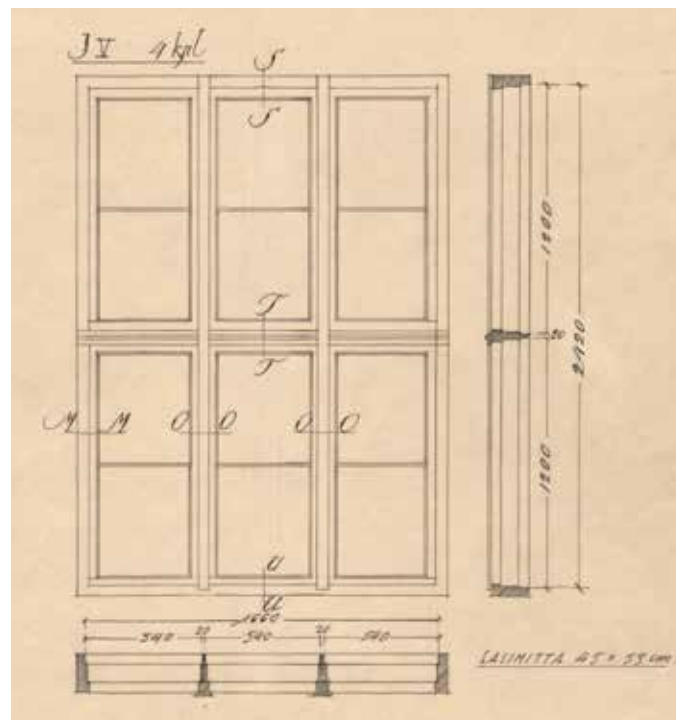
Julkisivu itään, osa alkuperäisestä julkisivupiirustuksesta. KA.



20



Julkisivu länteen.



Alkuperäinen päätyjen ikkunoiden piirustus, osa ikkunoiden erikoispiirustuksesta. KA.

21



Ojoisten pihapiiriä pohjoisesta. Oikealla Viljamaksasiini vuodelta 1931. Etualalla kaivo.

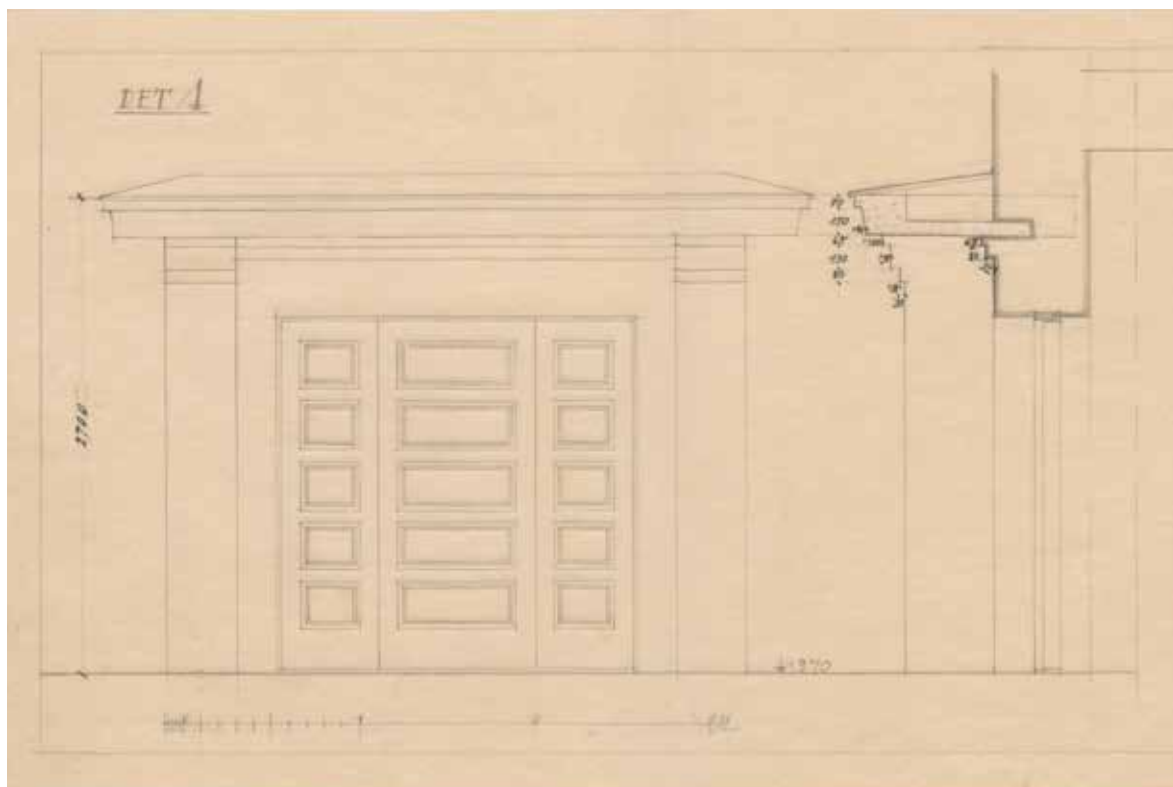
22



Rakennus lounaasta kuvattuna. Etualan muurirakennelma ja porras ovat alkuperäisiä.



Pääsisäänkäynti sijaitsee eteläjulkisivulla. Ovi, katos sekä porras ovat alkuperäisiä.



Pääsisäänkäynnin alkuperäinen erikoispiirustus. KA.

# Lähteet

## Arkistolähteet

### Senaatti-kiinteistöjen arkisto

Piirustuksia ja suunnitelmia

### Kansallisarkisto (KA)

Kansallisarkistossa säilytetään rakennuksen alkuperäisiä piirustuksia, joihin kuuluu pohja-, julkisivu- ja detaljipiirroksia. Lisäksi on karttoja ja asemapiirroksia vanhasta kartano-alueesta ja nykyisestä vankila-alueesta. Myös vankila-alueen muista rakennuksista on piirustuksia.

## Kirjalliset lähteet

Arkkitehtitoimisto Hannu Puurunen Oy, 2010. *Konnunsuon vankila. Rakennushistoriaselvitys. Osat 1-3*. Senaatti-kiinteistöt.

Arkkitehtitoimisto Jorma Teppo Oy, 2017. *Sukevan vankila. Rakennushistoriaselvitys. Osat I-II*. Senaatti-kiinteistöt.

Enqvist Johanna, 2005. *Hämeenlinna, Ojoisten, Asemakava-alueen tarkkuusinventointi 20.-23.6.2005*. Museovirasto, rakennushistorian osasto.

Hankesuunnitelma, 2011. *Vanajan vankila, Ojoisten osasto, Vankilarakennus 001*. Rikosseuraamuslaitoksen rakennushankesarja n:o 168. Päivitetty 2015.

Luoto, Kirsi, 2016. *Hämeenlinna Ojoisten. Aluelämpö- ja vesiputkikaivannon sekä maakaapelireitin arkeologinen valvonta 2016*. Kulttuuriympäristöpalvelut Heiskanen & Luoto Oy.

Palmunen, Einar, 1968. *Ojoisten latokartano ja virkatalo*. Hämeenlinna-seura. Karisto Oy: Hämeenlinna.

*Suomen korkeakouluinsinöörit ja arkkitehdit 1956*. STS:n ja TFIF:n julkaisema matrikkeli. Sanoma Oy: Helsinki. Wessman, Elina s.921.

*Diplomi-insinöörit ja arkkitehdit 1965*. STS:n ja TFIF:n julkaisema matrikkeli. Sanoma Oy: Helsinki. Elina Wessman s. 628.

*Diplomi-insinöörit ja arkkitehdit 1982*. STS:n ja TFIF:n julkaisema matrikkeli. Sanoma Oy: Helsinki. s.1134.

Wirkkala, Elina; Bergholm, Emilia Tmi, 2011. *Väritutkimus*. Maaliskuu 2011.

Putkonen, Lauri; Ivars Marja, 2003. *Kylä ja kortteleita. Hämeenlinnan ja Hattulan rakennuskulttuuriselvitys*. Hattulan kunta ja Hämeenlinnan kaupunki. Karisto Oy, Hämeenlinna.

## Muut lähteet

### Rikosseuraamuslaitos

Tietoja Vanajan vankilasta ja Ojoisten osastosta <http://www.rikosseuraamus.fi/fi/index/toimipaikatjay-teystiedot/vankilat/vanajanvankilaojoistenosasto.html> (Haettu 9.11.2017)

### Museovirasto, Kulttuuriympäristön palveluikkuna Kyppi

Hämeenlinna, Ojoisten [https://www.kyppi.fi/palveluikkuna/mjreki/read/asp/r\\_kohde\\_det.aspx?KOHDE\\_ID=1000006749](https://www.kyppi.fi/palveluikkuna/mjreki/read/asp/r_kohde_det.aspx?KOHDE_ID=1000006749) (Haettu 9.11.2017)

### Kansallisarkisto, Vakka-tietokanta

Arkistonmuodostajan tiedot, Oikeusministeriö, Vankeinhoito-osasto <http://www.narc.fi:8080/VakkaWWW/Selaus.action?kuvailuTaso=AM&avain=7780.KA> (Haettu 10.11.2017)



**ark-byroo**

Arkkitehtitoimisto ark-byroo Oy

Kustaankatu 3, 00500 Helsinki

[www.arkbyroo.fi](http://www.arkbyroo.fi)

[info@arkbyroo.fi](mailto:info@arkbyroo.fi)

010 2350 566