



Markus Manninen

# VEKARANJÄRVEN SOTILASKOTI

Ominaispiirteet ja säilyneisyys

MANARK

# Sisällys

---

## SIJAINTI JA YLEISRATKAISU 4

5 Vekarajärven varuskunta

8 Sotilaskotirakennus

---

## SISÄTILOJEN OMINAISPIIRTEET 18

19 Rakenteet ja pintamateriaalit

24 Talotekniikka

26 Sisäovet ja lasiseinät

30 Sisustus

---

## PÄÄTILOJEN SÄILYNEISYYS 32

32 1. kerros

40 2. kerros

52 3. kerros

---

62 Lähteet ja liitteet

---

## Sennaatti

© MARKUS MANNINEN JA ARKKITEHTITOIMISTO MANARK OY 2017

Teksti, ulkoasu ja taitto: Markus Manninen

Kansi: Sotilaskodin miehistösali 1970-luvulla. Osmo Lappo / SK

Takakansi: Sotilaskoti paraatikentältä 1974. Simo Rista / AM

Etusivu: Sotilaskodin eteishalli vuonna 1974. Simo Rista / AM

Valokuvat, ellei toisin mainita: Arkkitehtitoimisto Manark Oy

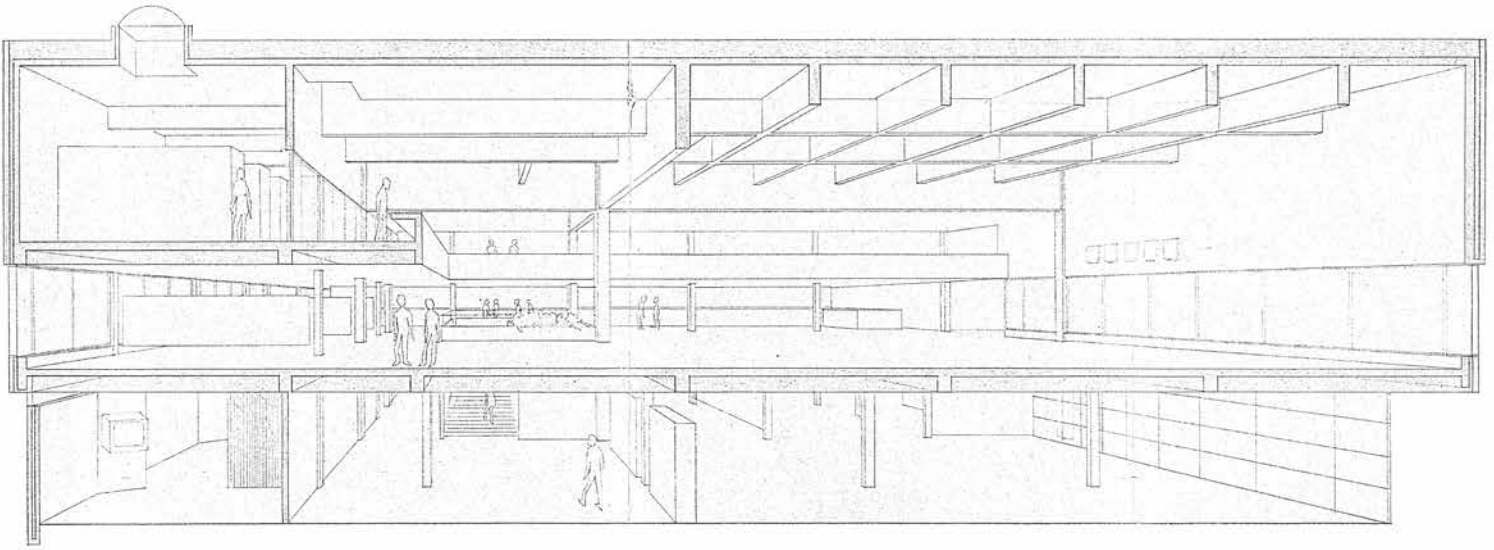
Painopaikka: Grano Oy Jyväskylä 2017

ISBN 978-952-7239-22-3 (nid.)

ISBN 978-952-7239-23-0 (PDF)





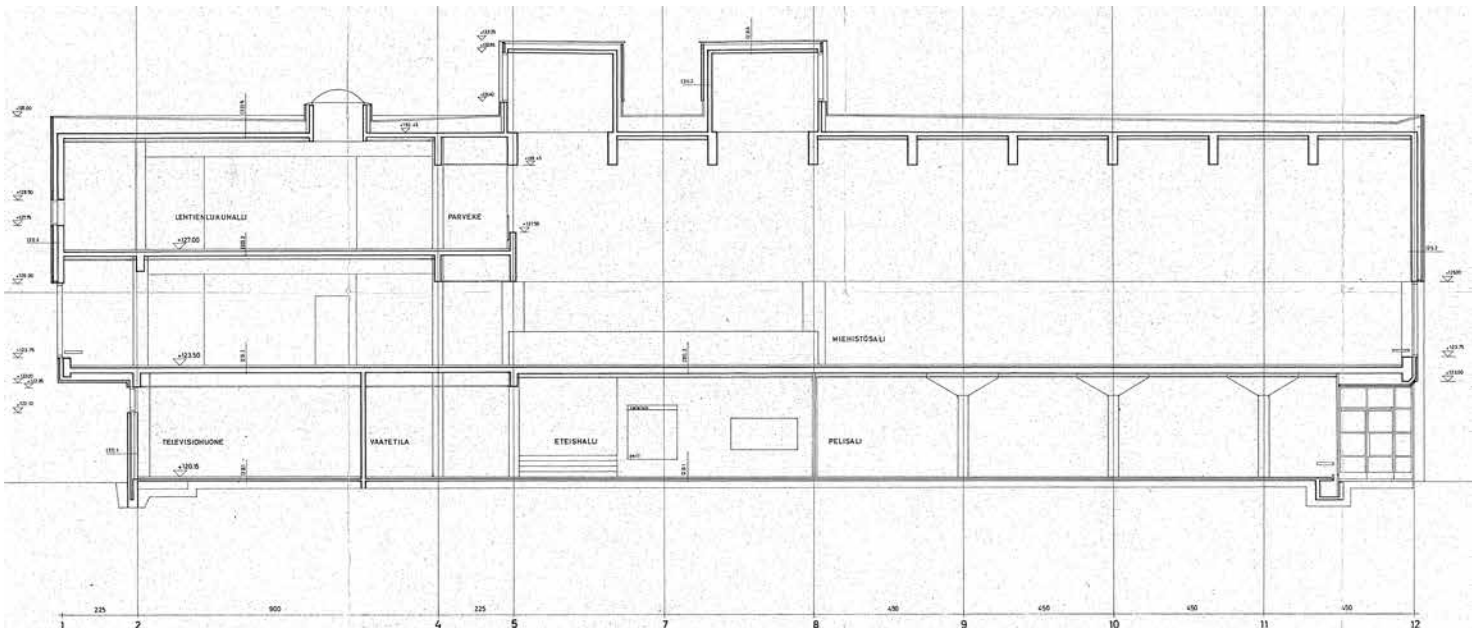


Perspektiiviluonnos sotilaskodin sisätiloista idästä päin nähtynä (piirustus n:o 86004, 16.9.1969). SK

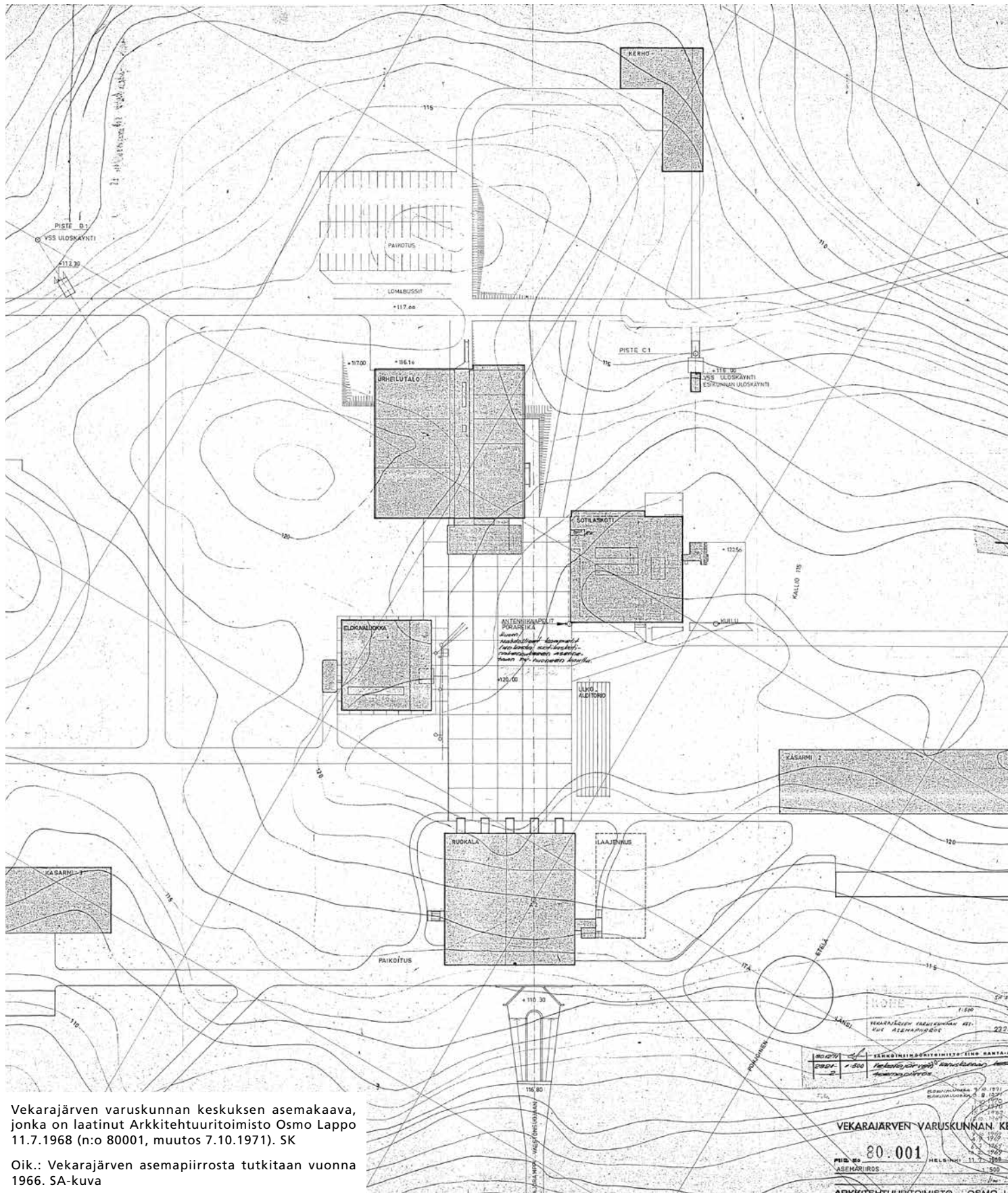
Arkkitehtuuritoimisto Osmo Lapon suunnittelema Vekarajärven varuskunnan sotilaskoti valmistui vuonna 1973. Betonikonstruktivismia edustava rakennus on säilynyt alkuperäisessä käytössään ja valtaosin alkuperäisessä asussaan tähän päivään asti. Sotilaskoti on tärkeä osa Vekarajärven kasarmialueen kokonaisuutta, joka on tunnustettu merkittäväksi rakennetuksi kulttuuriympäristöksi Museoviraston toimesta ja sisältyy kansainvälisen Docomomo-järjestön merkkiteosvalikoimaan.

Tämä selvitys on tehty Senaatti-kiinteistöjen tilauksesta sotilaskodin tulevasta peruskorjauksesta tehtävien päätösten tueksi. Tilaajan edustajina olivat rakennuttajapäällikkö Niko Räsänen ja rakennuttajapäällikkö Selja Flink. Museovirastoa edustivat intendentti Seija Linnanmäki ja yliarkkitehti Pekka Lehtinen. Selvityksessä kartoitetaan rakennuksen sisätilojen, erityisesti yleisölle avoimien tilojen ominaispiirteitä ja säilyneisyyttä.

Leikkauspiirustus A-A samasta suunnasta kuin yllä oleva sisäperspektiivi. Maantasossa ovat eteisaula ja pelisali, toisessa kerroksessa miehistösali ja kolmannessa kirjastoparvi (n:o 86024, 25.2.1971). SK



# Sijainti ja yleisratkaisu



Vekarajärven varuskunnan keskuksen asemakaava, jonka on laatinut Arkkitehtuuritoimisto Osmo Lappo 11.7.1968 (n:o 80001, muutos 7.10.1971). SK

Oik.: Vekarajärven asemapiirrosta tutkitaan vuonna 1966. SA-kuva



## VEKARANJÄRVEN VARUSKUNTA

Vekaranjärven varuskunta oli viimeinen uusista suurista kasarmialueista, joita puolustusvoimien kuudelle silloiselle prikaatille perustettiin sotienjälkeisenä ajanjaksona 1950-luvulta 1970-luvun alkuun. Tuhansista varusmiehistä koostuvien prikaatien vanhat, pääosin venäläisten 1800-luvun lopulla ja 1900-luvun alussa rakentamat kasarmialueet sijaitsivat kaupunkien keskusta-alueilla Turussa, Hangossa, Kouvolassa, Mikkelissä, Kuopiossa ja Oulussa. Niiden laajentaminen tai hyvien harjoitusmaastojen saanti oli vaikeaa ellei mahdotonta. Siksi katseet käännettiin kaupunkien ulkopuolelle, valtion omistamille ”korpialueille”, joille oli jo sodanjälkeisellä ajalla perustettu uusia leirialueita. Näin prikaateja siirrettiin 1960-luvun alkupuolelle mennessä uusiin varuskuntiin Säskylän Huovinrinteelle (Porin Pr), Mikkelin Karkialammelle (Savon Pr), Kajaanin Hoikankankaalle (Kainuun Pr) ja Oulun Hiukkavaaraan (Pohjan Pr).

Karjalan prikaati oli sijoitettu ahtaisiin olosuhteisiin Kouvolaan tiiliraenteiselle kasarmialueelle. Uuden varuskunnan sijoituspaikan etsiminen kesti kuitenkin kauan, koska soveliailla alueilla maanomistajien vastustus oli voimakasta. Viimein lokakuussa 1963 Karjalan prikaatin ja Lappeenrannassa sijainneen Karjalan Tykistörykmentin uudeksi sijoituspaikaksi päätettiin pakkolunastaa 40 kilometriä Kouvolan pohjoispuolella sijaitseva, Pähkäjärven

”Vekaranjärven kasarmialueen rakentaminen liittyy siihen suurisuuntaiseen varuskuntien siirtoon, jota puolustusministeriömme on toteuttanut 1950-luvun lopulta lähtien. Kaupunkikeskustojen ahtaudesta on puolustusvoimien yksiköjä siirretty uusille kasarmialueille loppuunkäytetyistä ja monessa tapauksessa ala-arvoisista majoitus-tiloista. [...] Nuorille varusmiehillä ja palkatulle kantahenkilöstöllä varuskuntien siirto merkitsee uusien asuin- ja majoitustilojen lisäksi myös entistä parempia tiloja vapaa-ajan viettoa varten, nykyaikaisen sotilaskodin, urheilu- ja uimahallin sekä elokuvateatterin palveluja.”

**Osmo Lappo, Vekaranjärvi kasarmialueen keskus, Valkeala, Arkkitehti 1/1975.**



”Kyllä siinä tietysti henkilösuhteilla on merkitystä sikäli, että puolustusministeriön osastopäälliköksi tuli 1960-luvulla Vilho Noko, joka tuli minun kurssilleni majurina. Entinen kanta-aliupseeri, joka koulutti itsensä arkkitehdiksi. Me olimme kurssitovereita, ja kun Vilho Nokolla oli sitten tiettyjä sopeutumisvaikeuksia, suoritusvaikeuksiakin arkkitehtiosastossa, niin jouduttiin häntä aina vähän välillä jeesaamaan, että päästiin eteenpäin. Silloin ei tullut ajatelleksi, mutta tällaiset henkilösuhteet, niin niillä on sitten merkitystä. Kun Noko keräsi sitten nuoremmista arkkitehteista semmoisen joukon ympärilleen, siis yksityistoimintaa harjoitettavia arkkitehteja, jotka sitten ikäänkuin vähän erikoistuiivat eri tuotanto- tai rakennusyksikköihin puolustuslaitoksen piirissä. [...] Siinä oli selvästi ryhmä, jotka ikään kuin puolustuslaitoksen organisaation ja niissä töissä esiin tulevat näkökohdat oppivat, ja sillä tavalla sitten osasivat tehdä näitä rakennuksia suhteellisen lyhyelläkin toimitusajalla, jos työllisyysmäärärahoja tuli.”

**Osmo Lapon haastattelu 13.3.2001, Rakennustaiteen Seuran arkkitehtihaastattelut.**

## Vekaranjärvi



Vinjetti Arkkitehtilehdestä 1/1975.



leirialueeseen liittyvä alue. Varuskunnan keskus tulisi sijoittumaan Vekaranjärven pohjoispuoliselle harjanteelle.

Vekaranjärven varuskunnan asemakaavan laati vuonna 1964 puolustusministeriön rakennustoimiston arkkitehti Pentti Viljanen, kuten monien muidenkin uusien kasarmialueiden. Niiden tapaan myös Vekaranjärvellä käytettiin itse rakennusten suunnittelussa yksityisiä arkkitehtitoimistoja, jotka olivat 1960-luvun vaihteesta lähtien alkaneet erikoistua tiettyjen varuskuntarakennustyyppien suunnitteluun. Osmo Lapon (s. 1927) arkkitehtitoimisto oli tehnyt suunnitelmia jo useiden varuskuntien keskusrakennuksista, ruokalasta, urheilutalosta, sotilaskodista ja elokuvaluokasta, mm. Säskylään ja Hoikankankaalle.

Vekaranjärven pohjoispuoliselle itä-länsi-suuntaiselle harjanteelle ryhmitellyn asemakaavan keskiössä on laaja suorakaiteenmuotoinen paraatiaukio. Sen ympärille sijoittuvat Osmo Lapon suunnittelemat ruokala, sotilaskoti, urheilutalo ja elokuvaluokkarakennus. Arkkitehti Pekka Rajalan suunnittelemat miehistökasarmit ovat jonomuodostelmassa keskusaukion molemmin puolin. Lähes kaikkien rakennusten suunnittelussa on voitu käyttää hyväksi rinnemaaston suoma vaihtelevuutta.

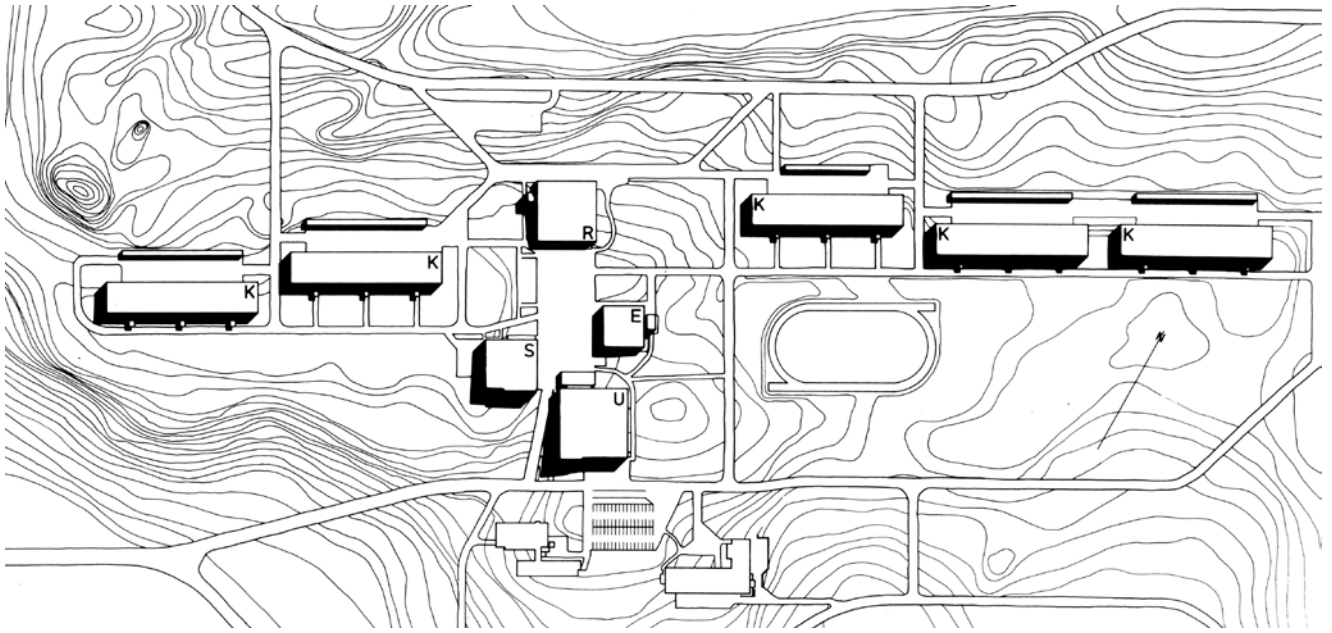
Rakennustyöt alkoivat maansiirtöillä loppuvuodesta 1963, mutta töiden hitauden takia Karjalan Prikaatin ensimmäiset osat pääsivät muuttamaan alueelle vasta viiden vuoden päästä 1968. Varuskunnan rakentaminen syrjäiseen, kaiken kunnallistekniikan ulottumattomissa olevaan korpeen tehtiin työllisyysvaroilla pääosin talviaikaan. Tämä tarkoitti osin harjaantumattoman työvoiman käyttöä, vaikka työt tehtiinkin puolustusministeriön ammattitaitoisten rakennusmestarien johdolla.

Kasarmialueen keskuksen rakennuksista valmistui ensimmäisenä ruokala vuoden 1968 lopussa. Sinne oli aluksi sijoitettu myös sotilaskodin toiminnot. Aukion eteläisivun urheilutalo oli valmiina 1972 ja sotilaskoti seuraavan vuoden lopulla. Näin kasarmialueen tärkeimmät osat olivat valmiina vuonna 1974, kymmenen vuotta töiden aloittamisesta.

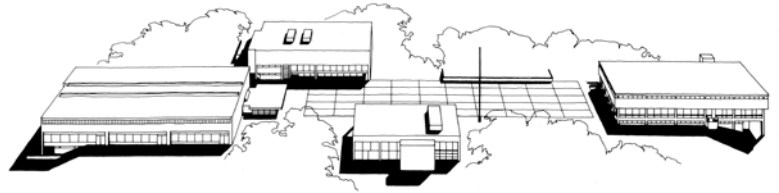
Kasarmialueen keskus valmiina 1970-luvun puolessa välissä. Osmo Lappo / SK



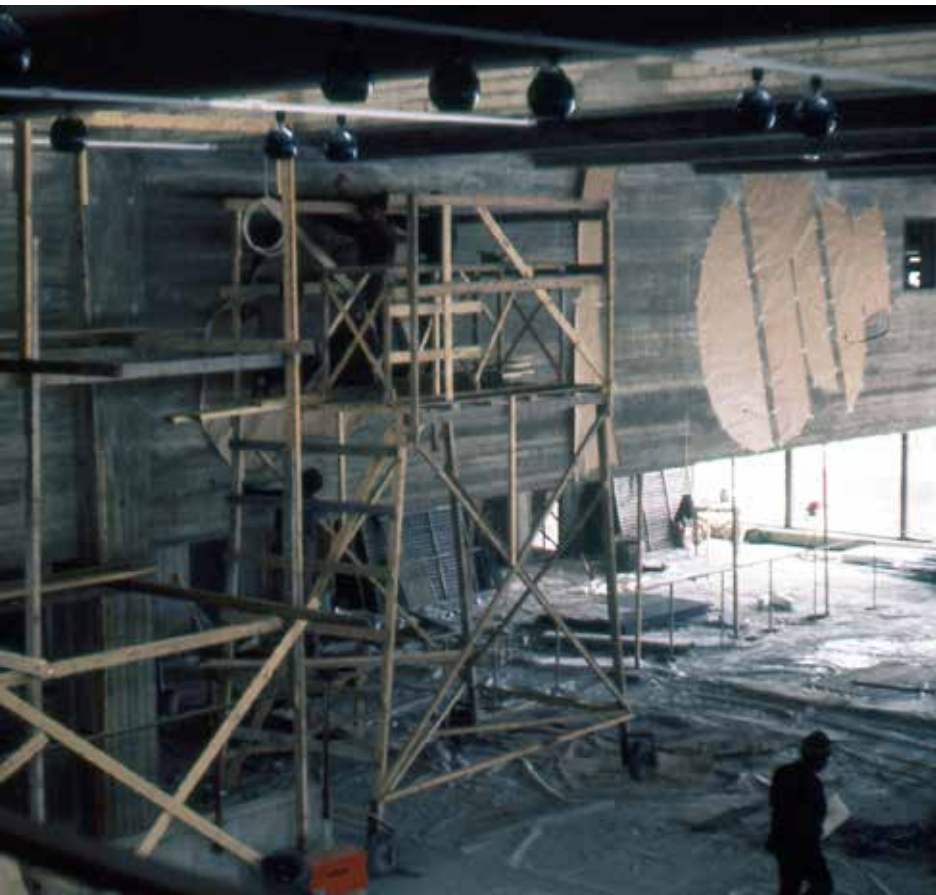




Vekaranjärven keskusaukio ja sen molemmin puolin ryhmittyyvien miehistökasarmien sijoituspiirros sekä perspektiivikuva keskusaukion rakennuksista. AM



Sotilaskodin miehistösalia rakennetaan. Seinämaalaukset on suojattu ruskealla paperilla. Osmo Lappo / SK



"Puolustuslaitoksen rakennuksissa oli se ominaisuus, että siihen aikaan 1960–70-luvulla nimenomaan niitä tehtiin niin sanottuina työllisyystöinä. Toisin sanoen niissä käytettiin työvoimaa, joka oli sekä paikallista että osittain harjaantumatonkin, joten piti käyttää yksinkertaisia rakennustapoja. Eikä saanut käyttää elementtejä, koska ne olisi vieneet sen työn muualle tehtaisiin. Nämä varuskunnat oli nimenomaan sijoitettu tällaisiin paikkoihin, jotka kun oli siirretty vanhoista kaupungin keskustoista pois sivummalle harjoitusmaastojen läheisyyteen ja enemmän tuommoiseen metsäympäristöön, minne ne katsottiin kuuluviksi, niin kaikki nämä yhdessä vaikutti sitten sekä materiaalin valintaan ja työtapojen valintaan. Siinä oli määrätynlaiset, aika toisenlaiset edellytykset kun muussa rakentamisessa. Mutta tämä on minusta aika oleellista, että se on eräällä tavalla kautta rakentamisen historian ollut yksi lähtökohta, että suunnittelu lähtee niistä paikallisista edellytyksistä ja niistä materiaaleista ja siitä työvoimasta ja osaamisesta mitä sillä paikalla osataan. Että tämä on kaikkea muuta kuin globalisaatiota, tämä on nimenomaan paikallista tilanteen huomioon ottamista, jota puolustusministeriö saadaksesen työllisyysemäärärahoja toteutti."

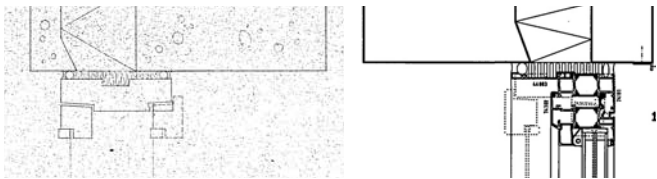
Osmo Lapon haastattelu 13.3.2001, Rakennustaiteen Seuran arkkitehtihaastattelut.

## SOTILASKOTIRAKENNUS

Tyyliltään betonikonstruktivismia edustava sotilaskoti on muiden alueen rakennusten tapaan suunniteltu kuluttavaan käyttöön. Rakennusmateriaalit ovat kestäviä ja pitkäikäisiä sekä tilaratkaisu selkeä ja muunneltava. Arkkitehtuurin elementit ovat samoja niin ulkona kuin sisälläkin: suoralinjaiset ja karkeat mutta laadukkaat paikallavaletut betonipinnat yhdistyvät suuriin ja vaihteleviin lasipintoihin sekä teräväpiirteisiin ja värikkäisiin teräsrakenteisiin. Betonin raskaus ei ole missään ylitsekävyä ja sisätilat ovat pääosin erittäin avarat ja valoist.

Arkkitehtuuritoimisto Osmo Lapon laatimat sotilaskodin luonnokset valmistuivat syyskuussa 1969. Rakennuksen suunnitteluun osallistuivat Lapon lisäksi arkkitehdit Unto Rantanen ja Jussi Suomala sekä arkkitehtiylioppilas Matti Seiro. Suunnitelmat kehittyivät vielä huomattavasti toukokuun 1970 pääpiirustusvaiheeseen mennessä, mutta päätilojen sijoitus vastasi luonnoksissa jo kutakuinkin toteutunutta. Suurin ero oli ilmastointikonehuoneen sijoittaminen rakennuksen katolle, josta se siirrettiin kolmannen kerroksen keskiosaan. Näin kerhohuoneiden edustalle ajateltu kirjastoparven kaltainen, miehistösaliin avautuva parveke muuttui nykyiseksi käytäväksi. Sotilaskodin rakennustyöt alkoivat vuonna 1971 ja valmistuivat vuoden 1973 lopussa.

Suurimmat ulkopuoliset muutostyöt ovat olleet 2000-luvulla suoritettujen ylempien kerrosten puuikkunoiden uusiminen alumiinisinä ja ensimmäisen kerroksen lasiseinien muutostyöt sekä länsipuolen lastaussillan uusiminen. Sisätilojen muutoksista kerrotaan tarkemmin ”Sisätilojen säilyneisyys” -osassa.



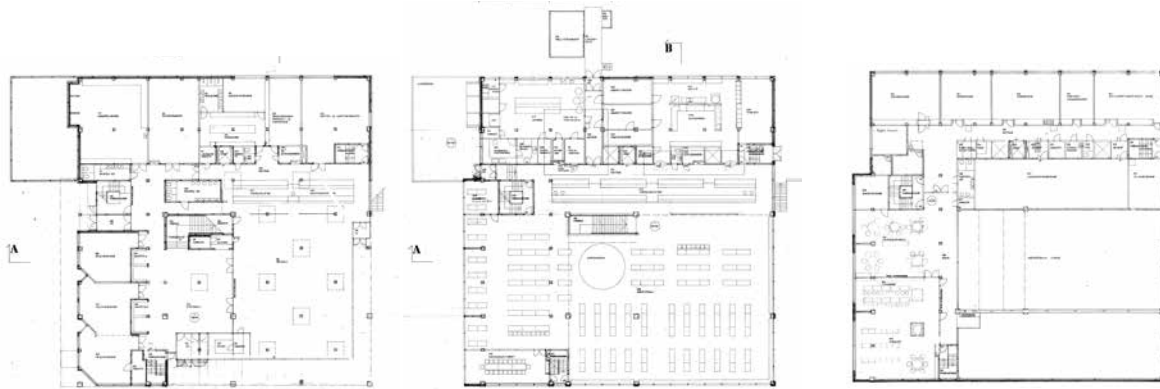
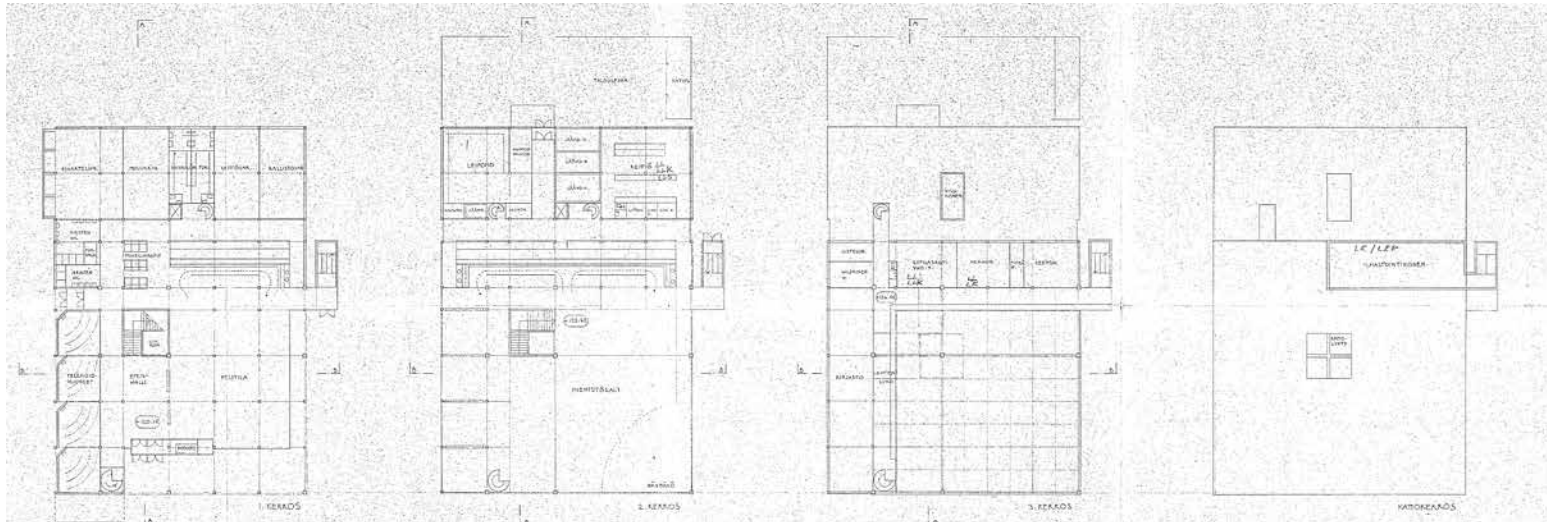
Sotilaskodin itäseinään on lisätty pankkiautomaatti.

Alkuperäinen puuikkunadetalji v. 1972 (n:o 86047) ja uusittu alumiini-ikkuna v. 2006. SK

Eteläinen terassialue 1970-luvulla, jolloin sen kalustuksena oli samoja tuoleja kuin sisällä miehistösaliin. Osmo Lappo / SK





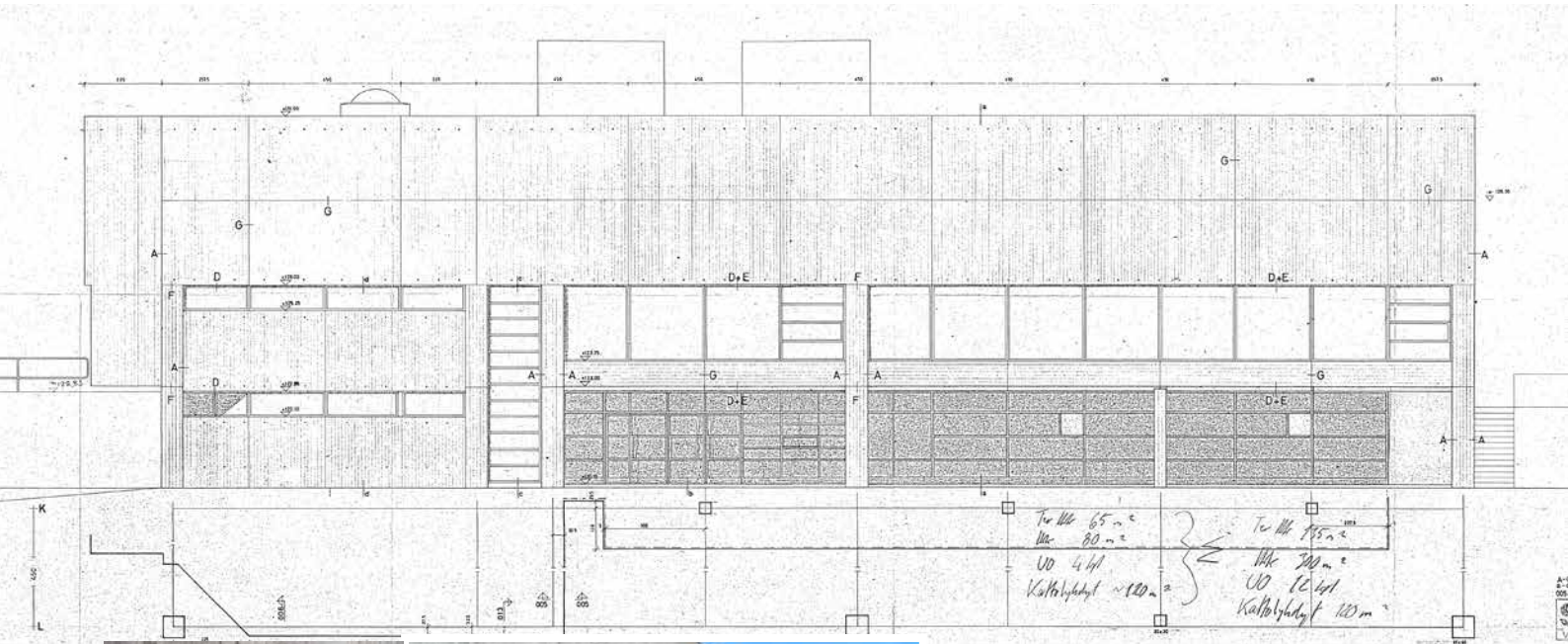


Pohjapiirrosluonnokset v. 1969 (n:o 86002) ja vastavat pääpiirustusohjat vv. 1970-71. SK





# ITÄSIVU



Itäjulkisivu (n:o 86028, 25.2.1971, muutettu 25.6.1972). SK

Alla: Paraatiauquio elokuvaluokkarakennuksen takaa katsottuna 1970-luvulla. Osmo Lappo / SK





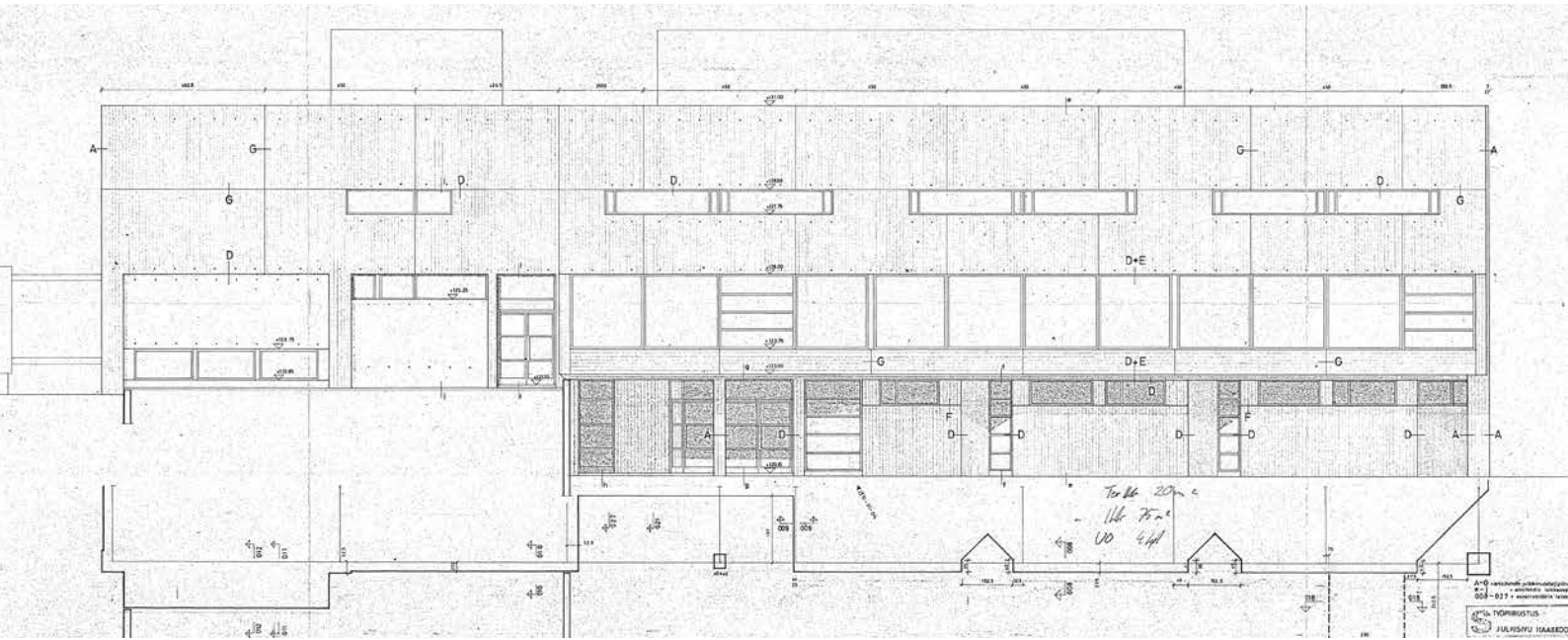


Yllä: Sotilaskoti urheilutalon sisäänkäynniltä katsottuna vuonna 1974. Simo Rista / AM

Entisen kioskin seinien keltaiset laminaattilevyt, tiheämpi vaakapuitejako ja myyntiluukku ovat hävinneet 2000-luvulla lasiseinien muutosten yhteydessä.



# ETELÄSIVU



Eteläjulkisivu (n:o 86031, 25.2.1971, muutettu 25.6.1972). SK

Oik. sivulla yllänä: Sotilaskoti etelästä 1970-luvulla. Osmo Lappo / SK

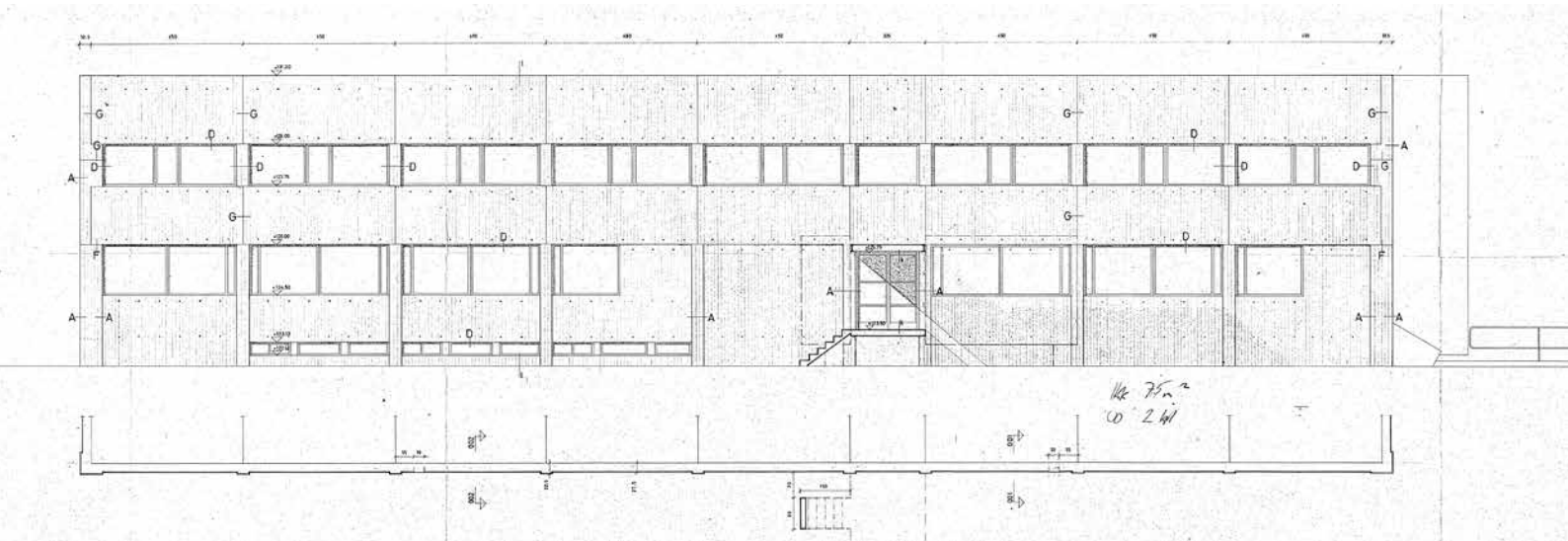








# LÄNSISIVU

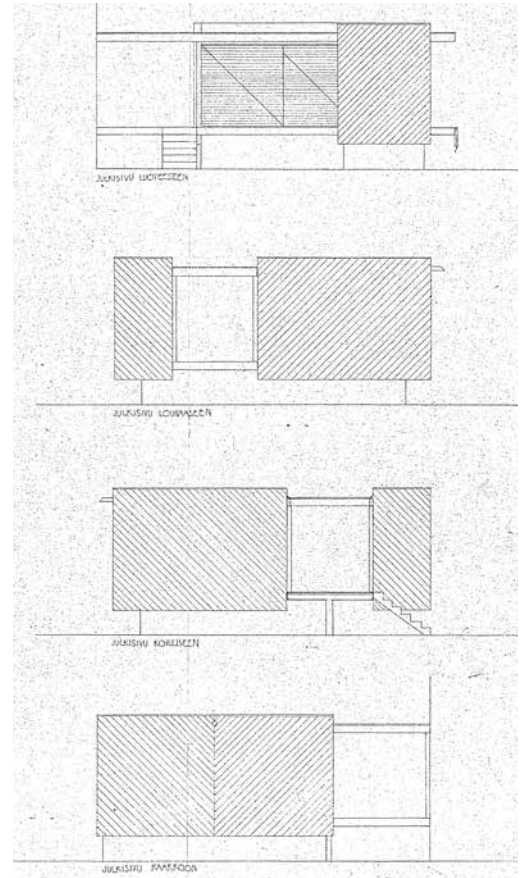


Länsijulkisivu (n:o 86030, 25.2.1971, muutettu 25.6.1972). SK

Alkuperäinen lastaussilta 1970-luvulla. Osmo Lappo / SK



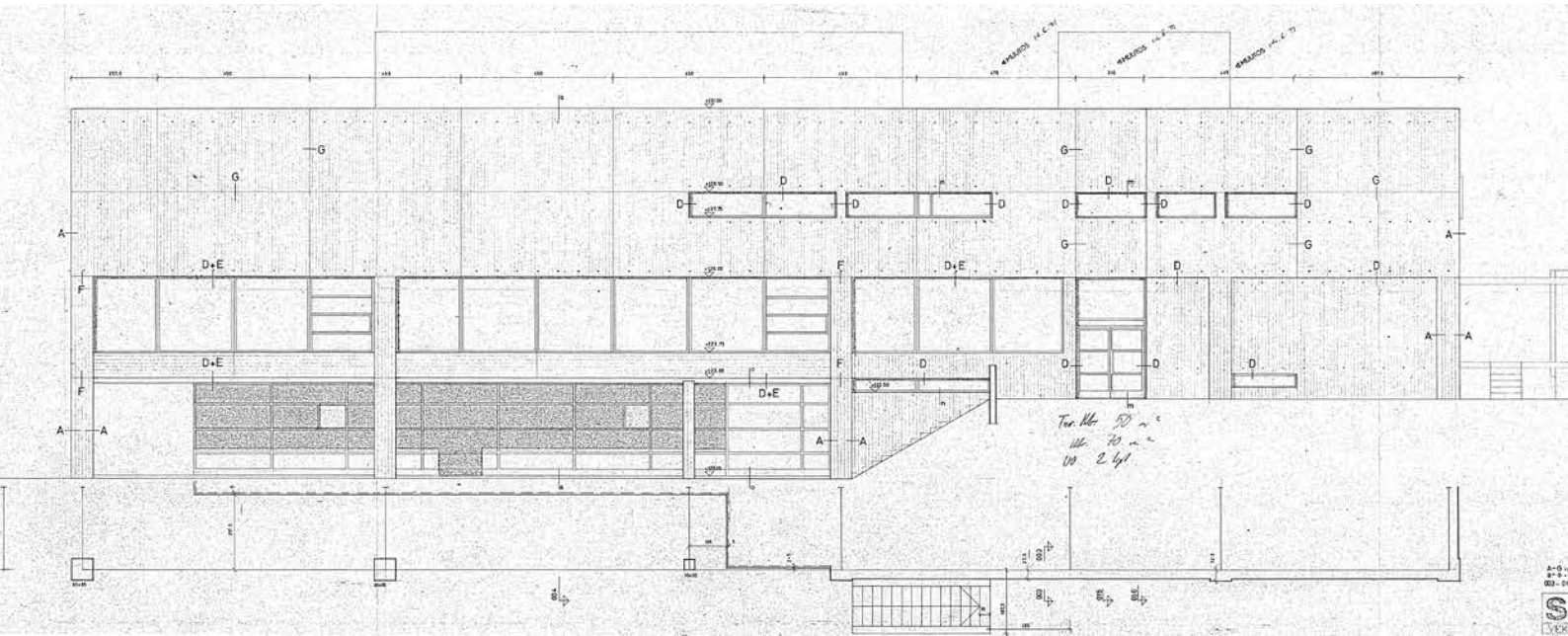




Lastaussillan julkisivukaaviot (n:o 86036, 20.8.1970, muutos 12.1.1973). SK

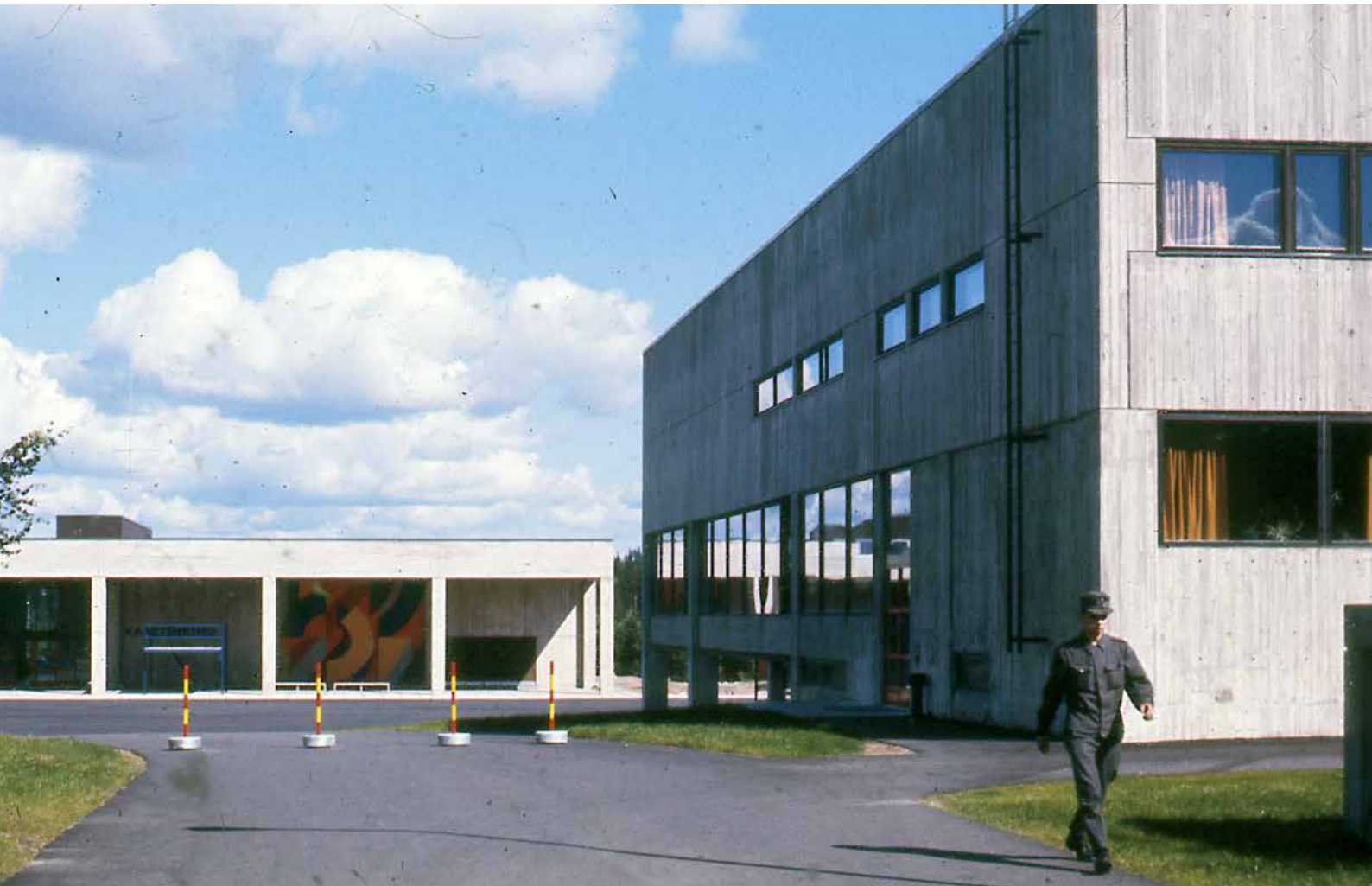


# POHJOISSIVU



Pohjoisjulkisivu (n:o 86029, 25.2.1971, muutettu 25.6.1972). SK

Sotilaskodin pohjoissivu oli 1970-luvulla avoimempi. Toimistotiloissa oli tällöin oranssit ikkunaverhot. Taustalla näkyy elokuva luokkarakennus. Osmo Lappo / SK

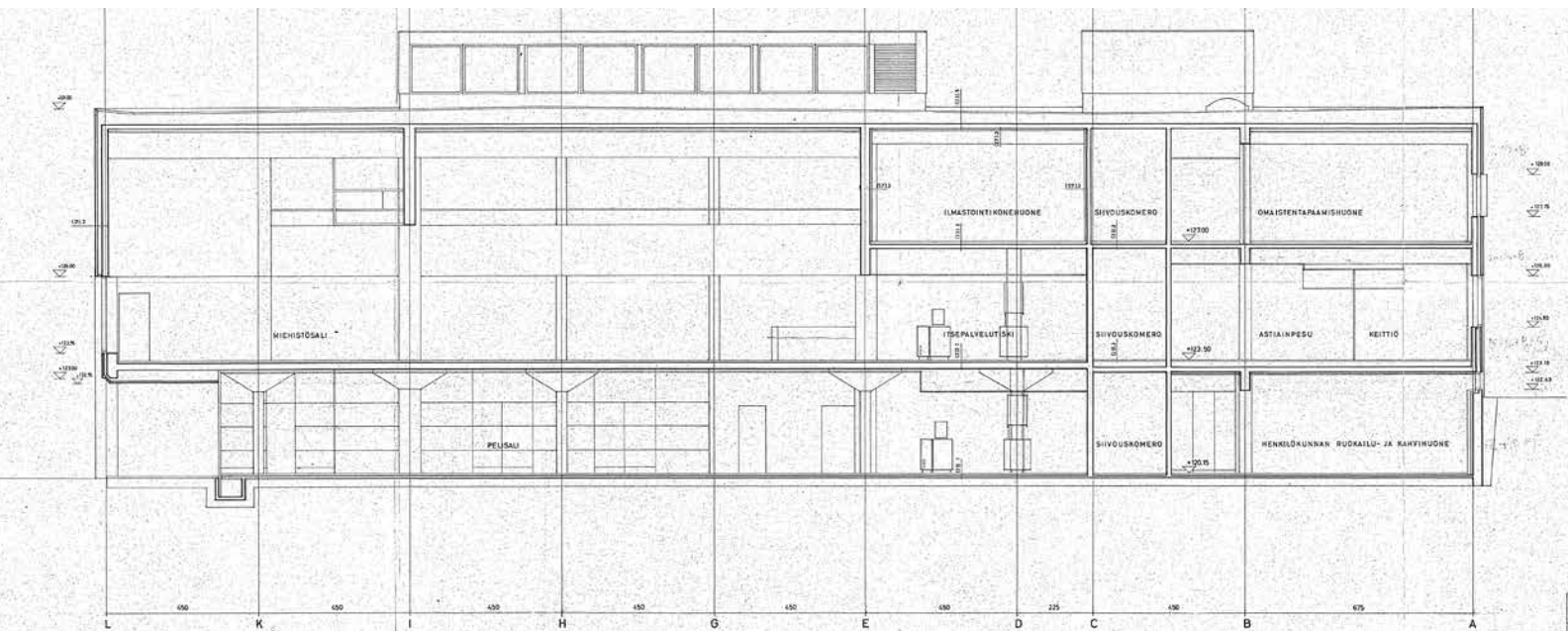






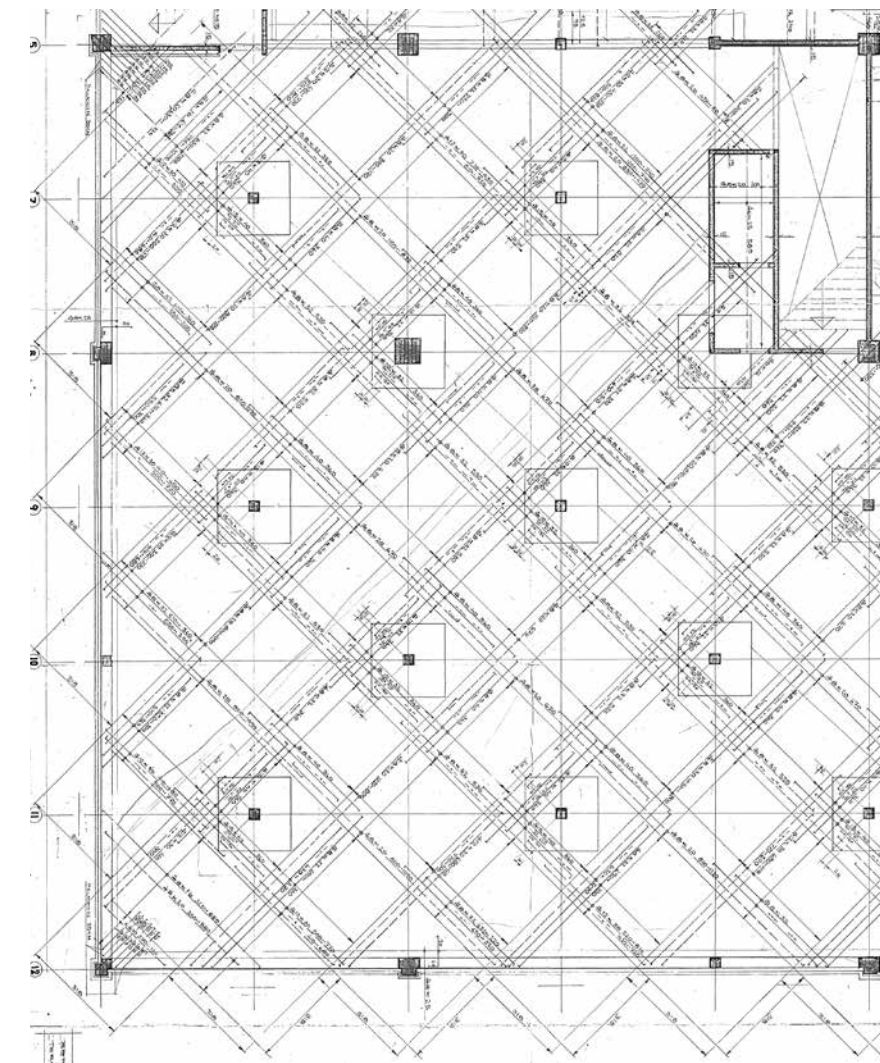


# Sisätilojen ominaispiirteet



Ensimmäisen kerroksen katon raudituspiirustus miehistösalin kohdalta (n:o 6, 15.4.1971, täyd. 8.1.1972). SK

Leikkaus B-B 25.2.1971, muutettu 25.4.1972 (n:o 86025). Moduulijako on pääasiassa 4500 mm. SK





# RAKENTEET JA PINTAMATERIAALIT

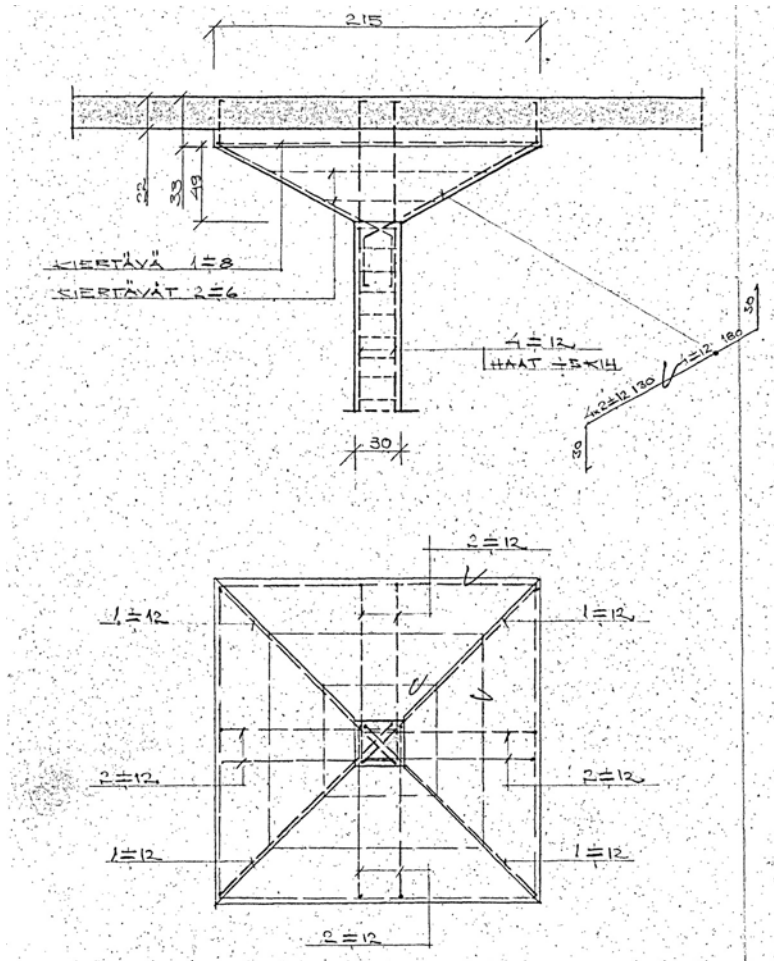
## Tehty betonista

Sotilaskodin sisätiloille on ominaista käytettyjen materiaalien ja aiheiden harkittu rajallisuus. Nk. betonibrutalismille on tunnusomaista juuri rakennusmateriaalien oman luonteen säilyttäminen – rakenteita ja rakennustapaa tai teknisiä asennuksia ei peitellä – eikä niinkään lopputuloksen karkeus tai ”brutaalius” sinänsä.

Rakennusrunko on kauttaaltaan teräsbetonia ja tehty paikallavalutyönä. Betonipinnat on jätetty maalaamatta ja karkean sahapintaisen muottilaudoituksen jättämä tekstuuri näkyville jopa aivan konkreettisesti, pieninä puukuituina. Betonirakenteista näyttävimpiä ovat ensimmäisen kerroksen eteishallin ja pelisalin ”pilariviidakko”, joka kannattelee laajan miehistösalin lattiaa. Miehistösälissä taas huomio kiinnittyy kattoa kannattelevaan kolmen metrin korkuiseen betonipalkkiin. Rakenteet suunnitteli Insinööri-toimisto Mikko Vahanen.

Päätilojen betoniseinät ovat pääosin säilyttäneet maalaamattomat pintansa. Poikkeuksina mainittakoon myöhemmin vaaleiksi maalatut porrashuoneiden, 1. kerroksen sisääntuloaulan vaateilojen sekä ”Sode-marketin” seinäpinnat. Useissa sivutiloissa, mm. 1. kerroksen entisissä tv-huoneissa 106–108 ja osassa 3. kerroksen toimistohuoneista seinä on maalattu laajemmin valkoisiksi.

Betonin ohella yleisten tilojen kevyissä väliseinissä on käytetty rappamatonta ja maalaamatonta punatiiltä. Tiiliseinää on näkyvissä eteishallin eteläpuolisissa huoneissa (joissa se on myöhemmin pääosin maalattu päälle) ja erityisesti kolmannen kerroksen länsipuolen käytävällä ja huoneissa. Keveitä levyväliseiniä ei ole alunperin käytetty missään rakennuksen yleisistä tiloista, mutta niitä on lisätty myöhemmin.



”Yrjö Lindegrenin kerrotaan Helsingin Olympiastadionin kilpailun voittaneessa ehdotuksessaan tyytyneen kahden sanan mittaiseen kilpailuselostukseen: ”Tehdään betonista.” Sama lyhyt ilmaisu sopii myös Vekaranjärven keskuksen rakennusten materiaaliselostukseksi.”

Osmo Lappo, Vekaranjärvi kasarmialueen keskus, Valkeala, Arkkitehti 1/1975.



”Minä jatkaisin vielä tästä betonista, että sehän oli määrätynlainen aikakauden muoti. Kyllä minä käsittäisin, että se Corbusierin vaikutus siinä on aika ratkaiseva kansainvälisenä taustana. Minun kohdaltani käytin sitä oikeastaan eniten puolustuslaitoksen töissä, joihin se minun mielestäni ihan jo lähestymistavaltaan erinomaisesti sopi. Ja sitten sellaisissa rakennuksissa, jotka olivat luonnon ympäröimiä, ei siis varsinaisessa katumiljöössä. [...] Siellä nyt ehkä merkittävin tällainen kohde on Vekaranjärven varuskunnan keskus, jossa oli mahdollista käyttää korkealuokkaista puhdasvalutekniikkaa sen takia, että siellä oli hyvin koulutettu rakennusmestari-kunta. Lisäksi heillä oli oma betoniasema siellä metsässä, jolla he itse tekivät betonin. Näin oli mahdollista saada nopeasti betonisatsi työmaalle muotteihin ilman, että tarvitsi käyttää pyöriviä kuljetusvaunuja, joita silloin ei vielä ollut niin helposti käytettävissä. Oli tällainen tekninen edellytys myöskin tehdä betoninen tuotantoprosessi paikan päällä.”

Osmo Lapon haastattelu 13.3.2001, Rakennustaiteen Seuran arkkitehtihaastattelu.

Pilarin rakennekuva (n:o 28, 15.4.1971, täyd. 8.1.1972). SK

## Portaat ja kaiteet

Sotilaskodin kerrosten välistä liikennettä välittää eteishallista toisen kerroksen miehistösaliin johtavan avoportaan lisäksi keskeisesti asemoitu ”julkisempi” pääporrashuone ja kaksi sivuporrasta kaakkois- ja luoteiskulmauksissa. Kaikki portaat ovat betonirakenteisia. Niissä on käytetty mosaiikkibetonisia porraskankkuja ja lepotasoilla on mosaiikkibetonilaatoitus.

Betonisia kaiteita lukuunottamatta kaikki rakennuksen kaiteet ja käsijohteet on tehty punaiseksi maalatusta teräsputkesta. Porrashuoneissa ja kirjastoparvella kaiteet ovat paksua neliöputkea. Pääsisäänkäynnissä ja miehistösalin avoportaan käsijohteessa on käytetty kevyempää pyöröputkea. Avoportaan betonikaiteiden yläpintaan on kiinnitetty tummaksi käsitellyt massiivipuiset ”listat”.

Esiintymislavan taustasuojana on vahva neliöputkikaide ja samasta materiaalista on tehty myös miehistösalin katosta roikkuva valaistuksenhoitotaso.

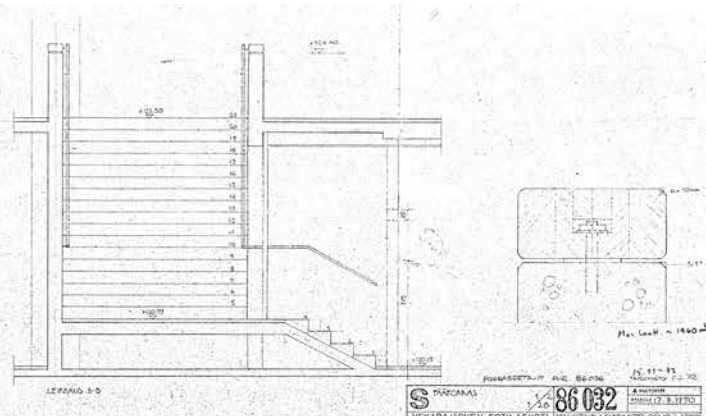
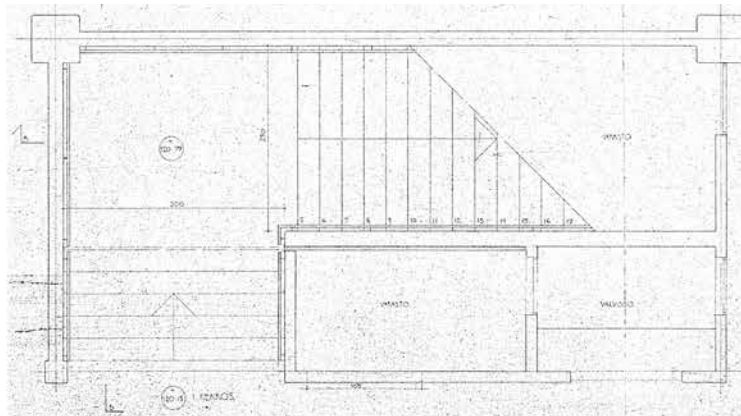
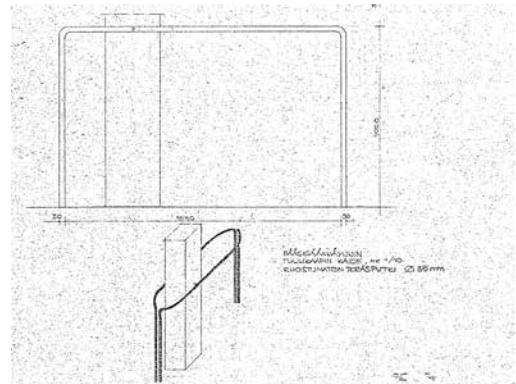


Idänpuoleisen sivuportaan askellankkuja. Pekka Lehminen / MV

Sisääntulon kaide (n:o 86078, 17.11.1972). SK



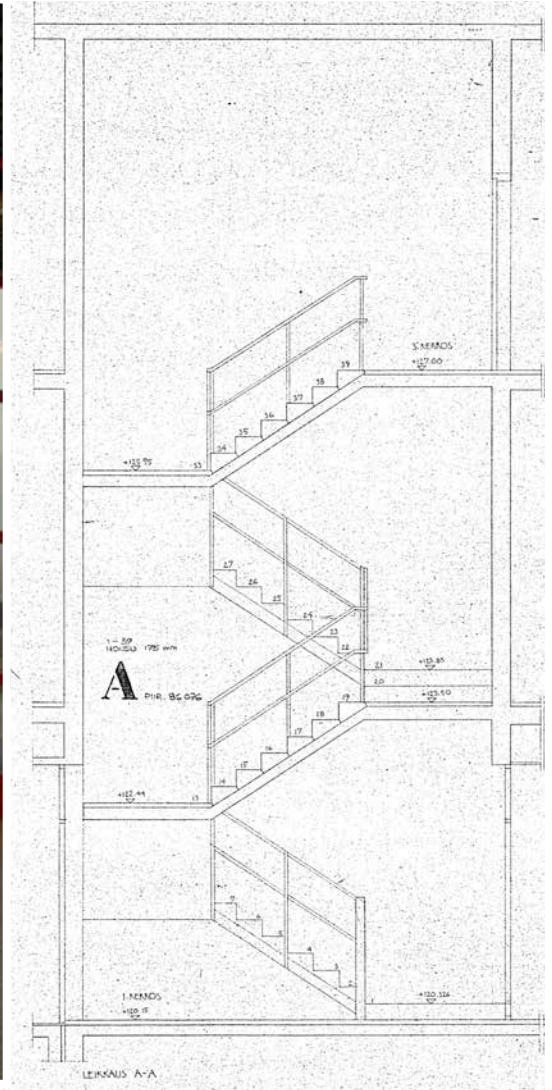
Avoportaan pohja ja leikkaus sekä kaidepuun detalji (n:o 86032, 17.8.1970). SK







Valaistuksenhoitotaso. Pekka Lehtinen / MV



Pääportaan leikkauspiirustus (n:o 86033, 17.8.1970). SK



## Lattianpäällysteet

Sotilaskodin päätiloissa on käytetty alunperin lähes pelkästään kahta lattianpäällystettä: vaaleita mosaiikkibetonilaattoja tai ruskeita Finnflex-vinyylilaattoja. Ensimmäisen ja toisen kerroksen kovalla käytöllä olevien sisääntulo-, käytävä-, porrashuone- ja salitilojen lattioissa on Elemento 507 -mosaiikkibetonilaatoitus, joka on valtaosin säilynyt ja hyväkuntoinen. Mosaiikkibetonin kiviaines on suurikokoista ja sideaine tummahkon harmaata. Betoniseinissä on musta maalattu jalkalista. Portaiden askellankut on tehty hieman vaaleammasta mosaiikkibetonista. Paikat joissa laattoja on uusittu, erottuvat selvästi pienemmän rakeisuutensa ja sideaineen vaaleuden takia.

Kolmannessa kerroksessa on käytetty lähes pelkästään ruskeita, kevyesti marmoroituja Finnflex-vinyylilaattoja (n:o 1211) niin kirjaston tiloissa, käytävillä, kuin entisissä kerhuhuoneissakin. Kirjastotilojen puolella betoniseinissä on maalattu jalkalista, mutta käytävällä 315, jossa on myös tiiliseiniä, on käytetty mustaa puista jalkalista. Käytävää reunustavissa työhuoneissa vinyylilaattoja on korvattu uudemmilla päällystemateriaaleilla, mutta ainakin entisessä musiikkihuoneessa alkuperäinen lattia on vielä jäljellä. Käytävältä poistettujen puhelinkioskien kohdalla on uudempia harmaanruskeita vinyylilaattoja.

Muita alkuperäisiä lattianpäällysteitä on vain rajatusti. Tuulikaappien lattiat oli päällystetty mustilla uritetuilla kumimatoilla. Eteläpuoleisessa tuulikaapissa ja pääporrashuoneessa on todennäköisesti alkuperäisiä tai alkuperäistä vastaavia kumimattoja. Lehtienlukusalin takan edusta on laatoitettu tummanruskealla neliölaatalla.





### Kattoverhoukset

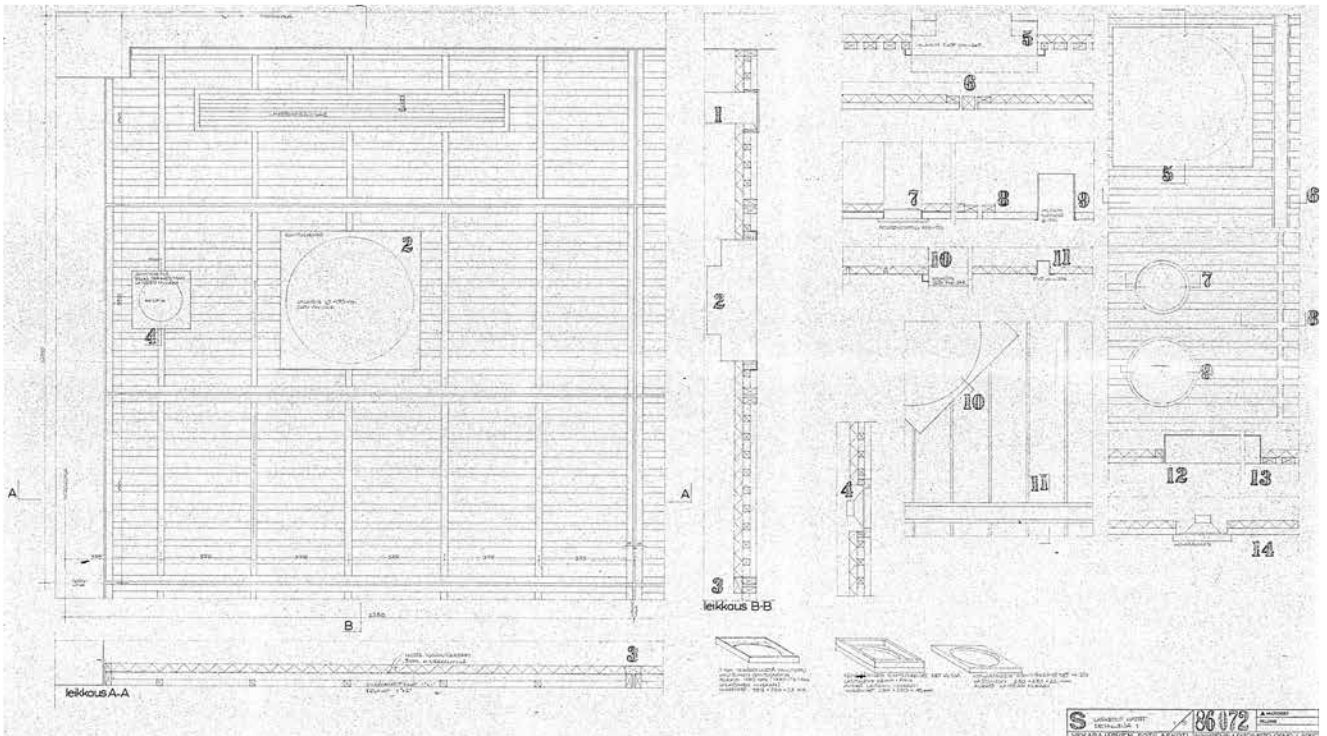
Paljaiden betoniseinien ja laattalattioiden vastapainona on kaikissa päätiloissa käytetty ääntävaimentavia katto- tai alakattoverhouksia. Päätyyppinä on tummaksi kuultokäsitelty puinen rimakatto, jonka taustalla on muutaman sentin paksuinen mineraalivillakerros. Yleisissä tiloissa rimat, kooltaan 2 x 1 tuumaa, on asetettu suoraan, paitsi 1. kerroksen pelialissa 133, jossa rimat ovat vinottain.

Entisissä tv-huoneissa 106–108 ja 3. kerroksen entisissä kerhuhuoneissa, nykyisissä toimistohuoneissa 310–314 on ollut pienipiirteisempi ristikatto, jossa säleen koko on 1 x 1 tuumaa. Ne on pääosin muutettu tavanomaisiksi kaupallisiksi alakattovalmisteiksi, mutta alkuperäinen katto on jäljellä ainakin entisessä musiikkihuoneessa 310.

Tuulikaapeissa 101 ja 109, eteishallissa 102 ja entisessä kioskissa 136 on diagonaaliin asetettu, rei'itetty Lautex-alumiinisäleverhous. Lautex-kattoja on alunperin käytetty myös keittiötiloissa.



Alakattodetaljeja (n:o 86072, ei pvm.). SK





# TALOTEKNIikka

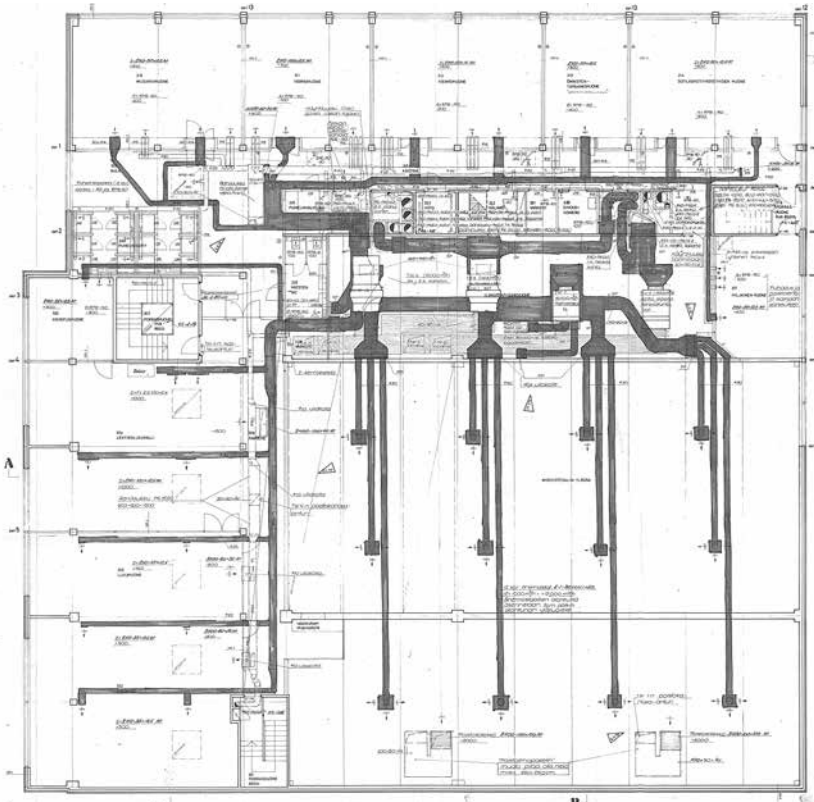
Sotilaskodin talotekniset asennukset – erityisesti IV-kanavat ja päätelaitteet, lämmityspatterit ja valaisimet – ovat säilyneet päätiloissa valtaosin alkuperäisinä. Ne ovat keskeisessä osassa sisätilojen ilmeen luomisessa – pelkistetyin betoniarkkitehtuurin ”ornamenteja”. Rakennuksen LVI-suunnittelusta vastasi Insinööritoimisto Granlund & Oksanen ja sähkösuunnittelusta Insinööritoimisto Eino Ranta-aho.

## Ilmanvaihto

Sotilaskodin ilmanvaihtokoneet on sijoitettu keskeiseen ja kookkaaseen konehuoneeseen rakennuksen kolmannessa kerroksessa, miehistösalin itsepalvelutiskien yläpuolella. Ilmanvaihtokanavareitit on näin saatu pysymään mahdollisimman lyhyinä.

Tulo- ja poistoilmakanavat on pääsääntöisesti johdettu puurima-alakattojen yläpuolella. Näkyvän poikkeuksen tekevät miehistösalin ja kirjaston kirkkaanpunaisiksi maalatut pyöreät tuloilmakanavat ja neliönmuotoiset hajoittajat. Siellä missä näkyviä kanavia on jatkettu tai uusittu, on käytetty ulkonäöltään alkuperäisestä poikkeavaa, ”kierteisyydeltään” harvempaa peltiputkea, mm. miehistösalin pizza-grillin kohdalla. Miehistösalin poisto tapahtuu katon itäreunan kahden kookkaan punaisen ”poistoilmapaketin” kautta. Niistä mainitaan erityisesti, että muodon tulee olla neliö ja koko maksimissaan 2500 x 2500 mm.

Seinissä ja katon otsa- ja alakattopinnoissa olevat ilmasäleiköt on maalattu punaisiksi, lukuunottamatta keltaisella Lautex-katolla varustetun eteishallin 102 keltaisia säleikköjä. Ensimmäisen kerroksen pelisalin 133 puurima-alakaton yläpuolella ei ole tilaa kanaville. Niinpä pelisalin ilmanvaihtokanavat on johdettu lattiaan upotetussa kanavassa pohjoisella ikkunaseinustalla. Pääsisäänkäynnin vieressä olevan entisen kioskin 136 ja sen varaston 134 välisessä lasiseinässä on alkuperäinen potkuripuhallin.



3. kerroksen IV-piirustus (n:o 104, 3.1.1972, muutos 6.4.1972). SK

Oik. Miehistösalin eteläosan ja kabinetin IV-asennuksia. Pekka Lehtinen / MV







Alla: Alkuperäinen pyörövalaisin, valokytin ja miehistösalin pallovalaisimet nykyään. Pekka Lehtinen / MV



Miehistösalin pallovalaisimet rakennuksen valmistuttua. Osmo Lappo / SK

### Sähkö

Sotilaskodin valaistus on toteutettu johdonmukaisesti kattovalaisimin, joita on kolmea päätyyppiä. Erikoispiirustusten mukaan tehdyllä peltisellä 550 x 550 mm:n neliökehyksellä varustetut pyörövalaisimet (SLOY 714-2KR, halkaisija 490 mm) rytmittävät oleskelu-, aula- ja käytävätilojen alakattoja. Kookkaita, suorakaiteenmuotoisia SLOY-loisteputkivalaisimia on käytetty tehokkaampaa valaistusta tarvitsevilla miehistösalin korkeassa osassa ja kirjastossa, joissa on myös kookkaita kattoikkunoita. Pienempiä, pitkänomaisia loisteputkivalaisimia on jonomuodostelmissa länsipuolen käytävissä sekä miehistösalin ja kanttiinin (nyk. myymälä) alakatoissa. Miehistösalin lisävalaistuksena on tummansinisiä pallomaisia kohdevalaisimia, jotka on kiinnitetty laskettaviin ripustustankoihin.

Valaisinten ja ilmanvaihtosäleikköjen lisäksi alakattojen erikoispiirrettyihin sähköasennuksiin kuuluu keskusradion kaiutinjärjestelmä. Pyöreissä kaiuttimissa on tummaksi käsitellyt, lastulevystä valmistetut 230 x 230 mm:n neliökehukset. Miehistösalissa on myös betonipilareihin kiinnitettyjä kookkaita kovaäänisiä. Yleisten tilojen vaaleanharmaat, neliömäisellä kehyksellä varustetut valokytkimet ja pistorasiat ovat pääosin alkuperäisiä. Poistumisreitille on paikoin lisätty poistumistievalaisimia, mikä on johtanut alkuperäisen betonipinnan roiloamiseen ja paikkaamiseen harmaalla laastilla tms.



### Lämmitys

Sotilaskodissa on vesikiertoinen keskuslämmitys, jonka lämmönjakuhuone on kellarissa, rakennuksen kaakkoiskulmassa. Lämpöpatterit ovat joko matalia pattereita, jotka on sijoitettu yleensä puisten ikkunapenkkinen alle, tai uritettuja levytattereita. Päätilojen lämpöpattereiden alkuperäinen väri on ollut musta.



Mustaksi maalattu lämpöpatteri 1. kerroksen porrasaulassa.

# SISÄOVET JA LASISEINÄT

## Puuovet

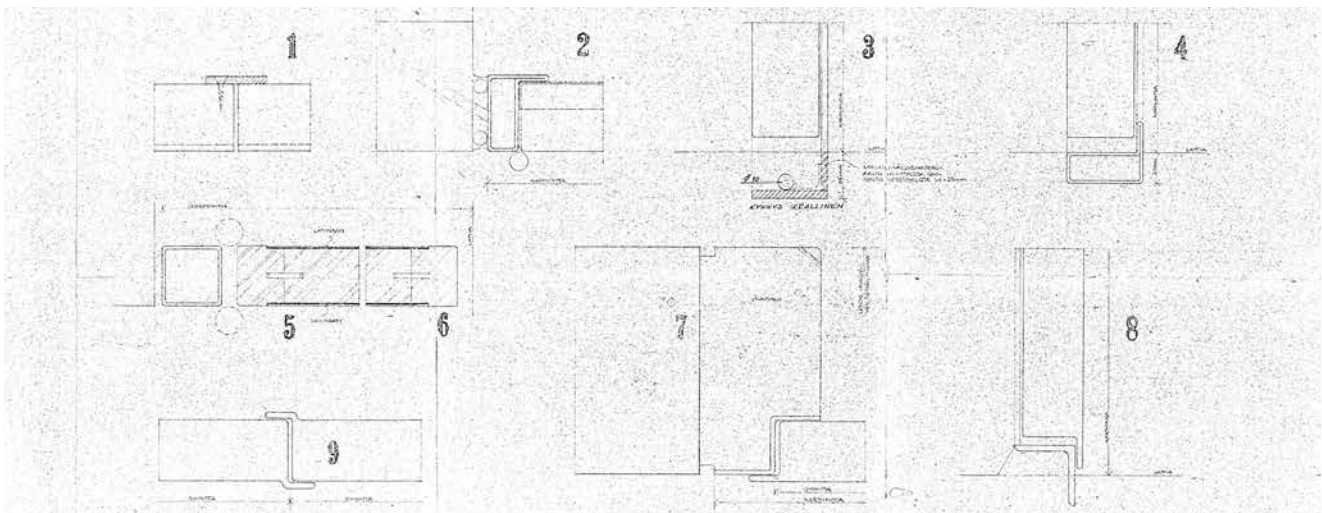
Sotilaskodin yleisin sisäovityyppi on teräskarmillinen, huultamaton mäntyviiluovi (oviluettelon 86053 n:ot D5–D17, D35–D36 ja D40–D42). Pariovissa on yksinkertainen, metallilatasta tehty ja ruuvein kiinnitetty lyöntilista. Viilun suunta on aina pystyyn ja se on kuultokäsitelty tummaksi (Pinotex n:o 4 pähkinäpuu 90% / Pinotex n:o 5 ebenholtsi 10%). Teräskarmit ovat punaisiksi maalattuja.

Käytävillä olevissa sähkökaapeissa on alkuperäisiä ruskeaksi peittomaalattuja (Joker 624) vaneripintaisia ovia, joissa on puukarmit (D2). Kolmanteen kerrokseen on viilupintaisten ovien rinnalle myöhemmin tehtyihin uusiin oviaukkoihin asennettu tavanomaisia, ruskeaksi maalattuja laakaovia puukarmeihin. Uusiin levyväliseiniin on asennettu valkoisia laakaovia.



Mäntyviilupintaisia ovia 3. kerroksen käytävällä (vas.) ja 2. kerroksen kabinetissa (yllä).

Ovidetaljipiirustus, jossa ylärivissä puovien detaljit 1–4 ja alarivissä teräsovien detaljit 7–9 (n:o 86051, 2.5.1972). SK







Keittiön liukupalo-oven ripustustanko.



### Teräspalo-ovet

Punaiseksi maalattuja teräspalo-ovia on porrashuoneiden ovina ja miehistösalin ja keittiön välillä (D22–D27). Teräsovilla on seinän paksuiset, betonista jälkivaluna tehdyt ja mustaksi maalatut karmit. Karmeissa on ovea vasten upotetut Z-teräkset.

Miehistösalin avoportaassa ja keittiön heiluriovien suojana on kolme leveää liukupalo-ovea (D28–D29). Portaassa oleva keltainen liukuovi on upotettu seinän sisään, kun taas keittiön punaiset liukuovet ripustuskiskoineen ovat näyttävästi esillä.



Avoportaan liukupalo-ovi.

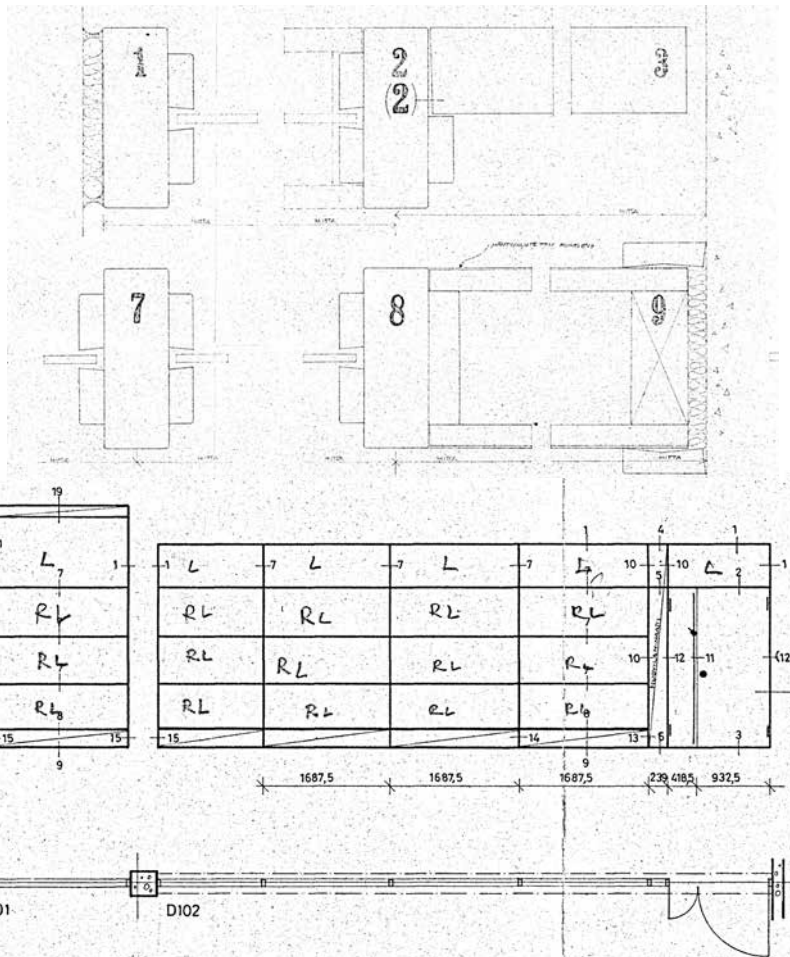


## Puurunkoiset lasiseinät

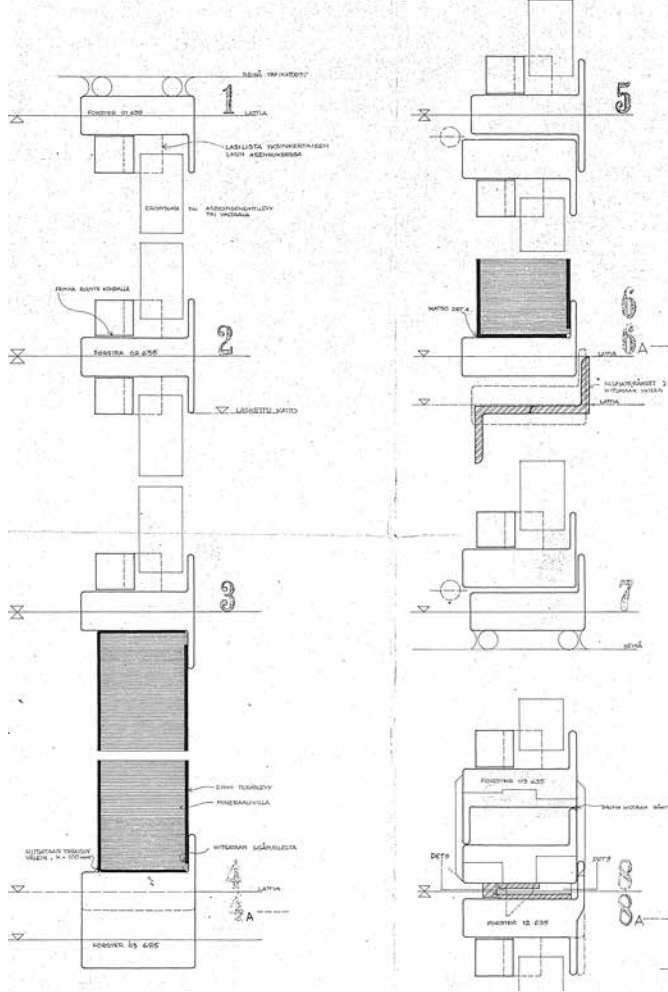
Puurunkoisia lasiseiniä on ollut ainoastaan miehistösalin kahdessa kabinetissa 204 ja 205, joista jälkimmäinen on purettu pizzeriapaistotilaa tehtäessä. Lasiseinien runko ja lasilistat ovat tummaksi käsiteltyä puuta. Pääosa lasituksesta on hiomatonta 8 mm:n rautalankalasia, mutta lasiseinän yläosassa on kirkas lasitus. Lasiseinän alareunassa on umpinainen mäntyviilutettu rimalevytyks. Lasiseinässä olevien sähköasennusten suojana on pystysuuntainen punainen muovilaminaattilevytyks.



Alla: Puulasioven detailjiirustus ja kaaviokuva (n:ot 86055 ja 86056, 8.5.1972). SK







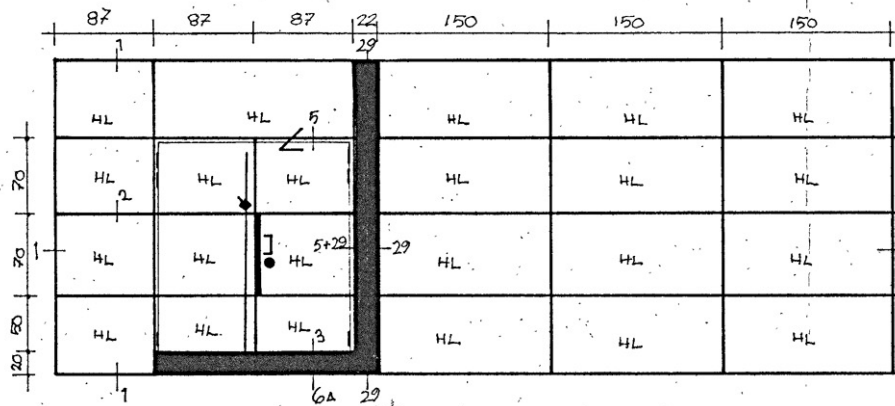
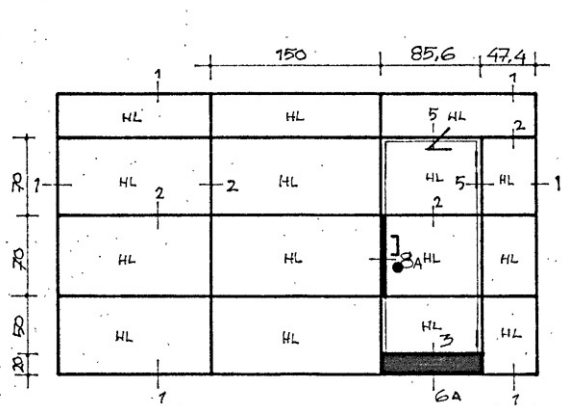
### Teräslasiovet ja teräsrunkoiset lasiseinät

Teräslasioissa ja -seinissä on käytetty yksinkertaisia 20 x 60 mm:n Forster-teräsprofileja (pääosin reunaprofili 01.635 ja väliprofili 02.635). Lasitus on kiinnitetty neliöputkilla. Alkuperäiset lasit ovat joko kirkasta lasia tai hiottua 8 mm:n lankalasia, joka on suhteellisen hyvin läpinäkyvää. Entisen kioskin väliseinässä on sen sijaan jo alunperin ollut hiomatonta rautalankalasia. Myös osa alkuperäisistä hiotuista lankalaseista, mm. käytävän 125 ovesta T29, on myöhemmin uusittu hiomatomiin versioihin. Kioskin umpinaisissa osissa on lasin tilalla keltainen, molemmin puolin laminoitu lastulevy (laminaatti IKI K57).

Teräslasiovien vetiminä ovat Mome Oy:n valmistamat 170-sarjan lan-kavetimet. Paloalueen rajalla, 1. kerroksen eteishallin ja pelisalin välillä sekä käytävillä olevat ovet ja lasiseinät eivät eroa rakenteeltaan muista muuten, kuin että niissä alaslasketun katon yläpuolinen osa on asbestisementtilevyä rimalevyn sijaan.

Vas.: Teräslasiseinien detaljeja (n:o 86062, 20.6.1972). SK

Alinna: Kirjastoparven teräslasiseinien T33 ja T34 kaavioita (n:o 86064, 20.6.1972, muutos 20.9.1972). SK



## SISUSTUS

Selväpiirteisen betonin ja tiilen sekä laajojen laattalattia- ja rimakattopintojen vastapainona on väreillä, kalusteilla ja varusteilla ratkaiseva merkitys sisätilojen ilmeessä. Maalattuja betoni- ja tiiliseinäpintoja on tarkoituksella vältetty, eikä niitä yleisissä tiloissa ollut lainkaan. Näkyvän poikkeuksen muodostavat taiteilija Howard Smithin kookkaat seinämaalaukset miehistösalin portaassa ja itse salin länsiseinässä. Niissä käytetyt värit, punainen ja keltainen, toistuvat maalatuissa teräspinnoissa (Sadolux 002-11 ja 002-06, kts. liite: Värimäärittelykset 10.11.1972) ja lasiseinien Iki-muovilaminaattilevyissä kautta rakennuksen.

Puiset rakennusosat, kuten rimakatot, ovet ja kaiteet on käsitelty hyvin tummiksi Pinotex-kuultomaalein (kuultokäsittelyt 1 ja 2). Tummaan kuultokäsittelyyn rinnastuvaa mustaa väriä on käytetty rajaavana elementtinä mm. maalatuissa jalkalistoissa ja eteishallin lasiseinissä sekä myös mm. lämpöpattereissa ja opasteiden pohjaväriinä.

Monissa sotilaskodin tiloissa on nähtävissä rakennuksessa käytetyn pelkistetyn arkkitehtuurityylin herkkyys sisustuksen muutoksille. Alkuperäinen selkeä tilavaikutelma ja harkitut sisustuselementit hukkuvat helposti myöhempien monimuotoisten kalusteiden, opasteiden, verhojen, muovikasvien ja seinäripustusten sekaan.

### Kiintokalusteet

Sotilaskodin kiintokalusteiden suunnittelusta vastasi Arkkitehtuuritoimisto Osmo Lapon sisustusarkkitehti Timo Tapiovaara. Rakennuksen päätiloissa on erikoissuunniteltuja kiintokalusteita melko vähän ja ne käsitellään tilojen yhteydessä. Kiintokalusteista ovat jäljellä eteishallin peili sekä salitilojen kiinteät, tummiksi kuultokäsittelyt ikkunanvieruspenkit, osa myyntitiskeistä ja miehistösalin esiintymislava. Kirjastoparvella on jäljellä lainaustiski ja kirjahyllyjä sekä työhuoneissa kiinteitä kaapistoja. Osa kiintokalusteista, mm. entisen kioskin ja erikoiskahvitus-kabinetin hyllyt ja kaapistot on sen sijaan purettu.

### Irtokalusteet

Sotilaskodin alkuperäiset irtokalusteet heijastavat rakennusajankohtana, 1970-luvun alussa vallalla olleita tyylejä, mutta linjakkaiden muotojensa ja voimakkaiden väriensä puolesta myös samaa suurpiirteisyyttä kuin rakennuksen arkkitehtuurikin. Suuri osa irtokalusteista, varsinkin tuoleista on säilynyt.

Eteishallissa oli alunperin punaisia tekonahkasohvia, jotka on sittemmin verhoiltu uudelleen. Kolmannen kerroksen käytävällä on edelleen samantyyppisiä punaisia nojatuoleja, kun taas kirjastoparvella tuolit ovat kirkkaan vihreitä. Kirjaston tiloissa on ollut runsaasti vihreitä muovituoleja, jotka alhaalla miehistösalissa ovat olleet alkuaan pelkästään punaisia. Miehistösalin puupintaiset ruokapöydät on vaihdettu marmorijäljitelmäpintaisiin pöytiin.

Miehistösalin kabinetin sisustus oli oranssisävyinen. Kirjastoparvelle on varastoitu kabinetin oranssilla kankaalla verhoiltuja nojatuoleja.

Alla: Kolmannen kerroksen naulakko (Pekka Lehtinen / MV) sekä piirustus oviaukkojen nimikylttien sijoituksesta (n:o 86086, SK).



Oik. Pelisalin ikkunanvieruspenkissä on miehistösalista poiketen selkänokat (n:o 86223). SK







Miehistösali ja kirjastoparvi 1970-luvulla, pian rakennuksen valmistumisen jälkeen. Osmo Lappo / SK



# Päätilojen säilyneisyys

"Rakennusten suunnittelussa on pidetty lähtökohtana neliömäistä ja keskitettyä perusmuotoa. Valittu pohjamuoto ja kohtuullisesti mitoitettut ikkunapinnat muodostavat myös pohjan lämpötaloudelliselle edulliselle ratkaisulle. Lähtökohta johtaa tosin eräisiin arkkitehtonisiin ongelmiin rakennusten suunnittelussa. Vaikutelmaa supermarket-tyyppisistä mittakaavattomista laatikoista on kaikin keinoin pyrittävä välttämään. Suuria rakennusmassoja onkin siksi jäsennöityä käyttämällä voimakasta plastiikkaa ja paikallavalutekniikan suoma pintareliefiä."

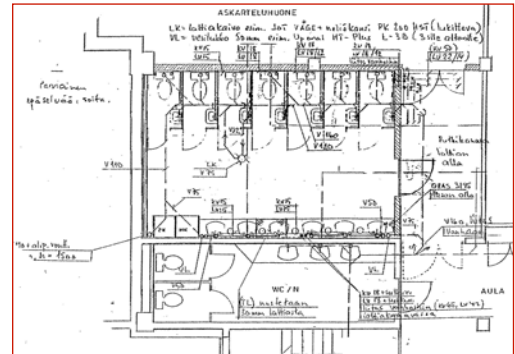
Osmo Lappo, Vekaranjärvi kasarmialueen keskus, Valkeala, Arkkitehti 1/1975.

"Minun oma toimistonihan on [suunnitellut] etupäässä erilaisia julkisia rakennuksia ja aika paljon puolustuslaitokselle suunniteltuja rakennuksia, joissa tyyppisenä ominaisuutena on ollut aina hyvin tiukka budjetti. Toisin sanoen, taloudellinen toteuttamistapa on ollut lähtökohtana, joka tietysti on vaikuttanut materiaalin valintaan ja ratkaisuvälineisiin aika paljon. Että siinä suhteessa tämä, voisi sanoa ehkä Sirenillä ja Revellillä saatu jonkinlainen oppi tarkoituksenmukaisesta ja yksinkertaisesta selväpiirteisestä ratkaisusta löysi kyllä otollisen maaperän nimenomaan puolustuslaitoksen suunnittelun piirissä."

Osmo Lapon haastattelu 13.3.2001, Rakennustaiteen Seuran arkkitehtihaastattelut.

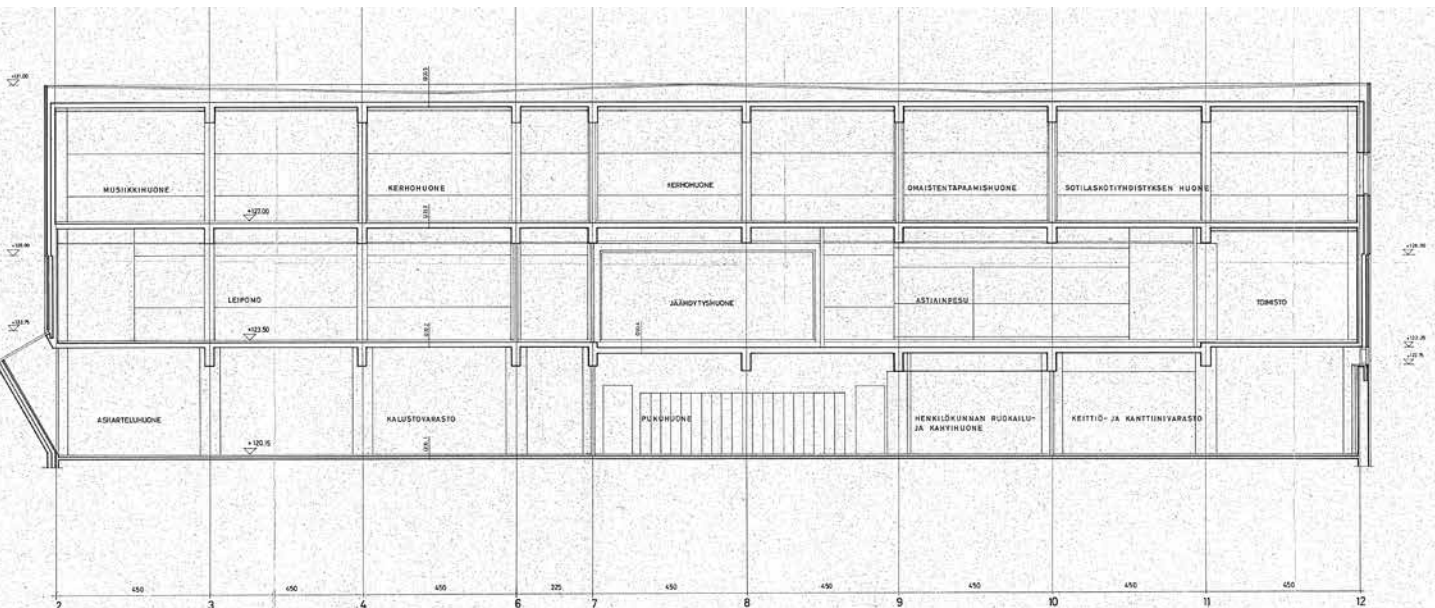
## 1. KERROS

Sotilaskodin tilarakenne on säilynyt lähes alkuperäisenä. Sille on tyyppillistä järjestelmällinen ja selkeä jako varusmiesten käyttämiin yleisiin tiloihin rakennuksen itäosassa, varuskunnan paraatiauktion puolella, ja henkilökunnan tiloihin länsipuolella. Väliin, rakennuksen keskiosaan jää "välittävä" alue myyntityskeineen yms. Ensimmäisen kerroksen itäpuolelle sijoittuu pääsisäänkäynti ja eteishalli, varusmiesten käyttöön tarkoitettu pelihalli ja kolme tv-huonetta, joista kaksi on muutettu henkilökunnan ruokalaitiloiksi. Kerroksen pohjois- ja eteläpuolilla ovat sekundääriset sisäänkäynnit. Keskiosassa on entisen kanttiinin, nykyisen myymälän myyntialue ja yleiset wc-tilat. Nousevan maanpinnan takia kerroksen länsipuoli on pääosin maanalainen. Tähän osaan oli alunperin sijoitettuna henkilökunnan sosiaalitilat ja kalustovarastot, mutta myös askarteluhuone, jonne saadaan päivänvalo erityisten kattoikkunoiden kautta.

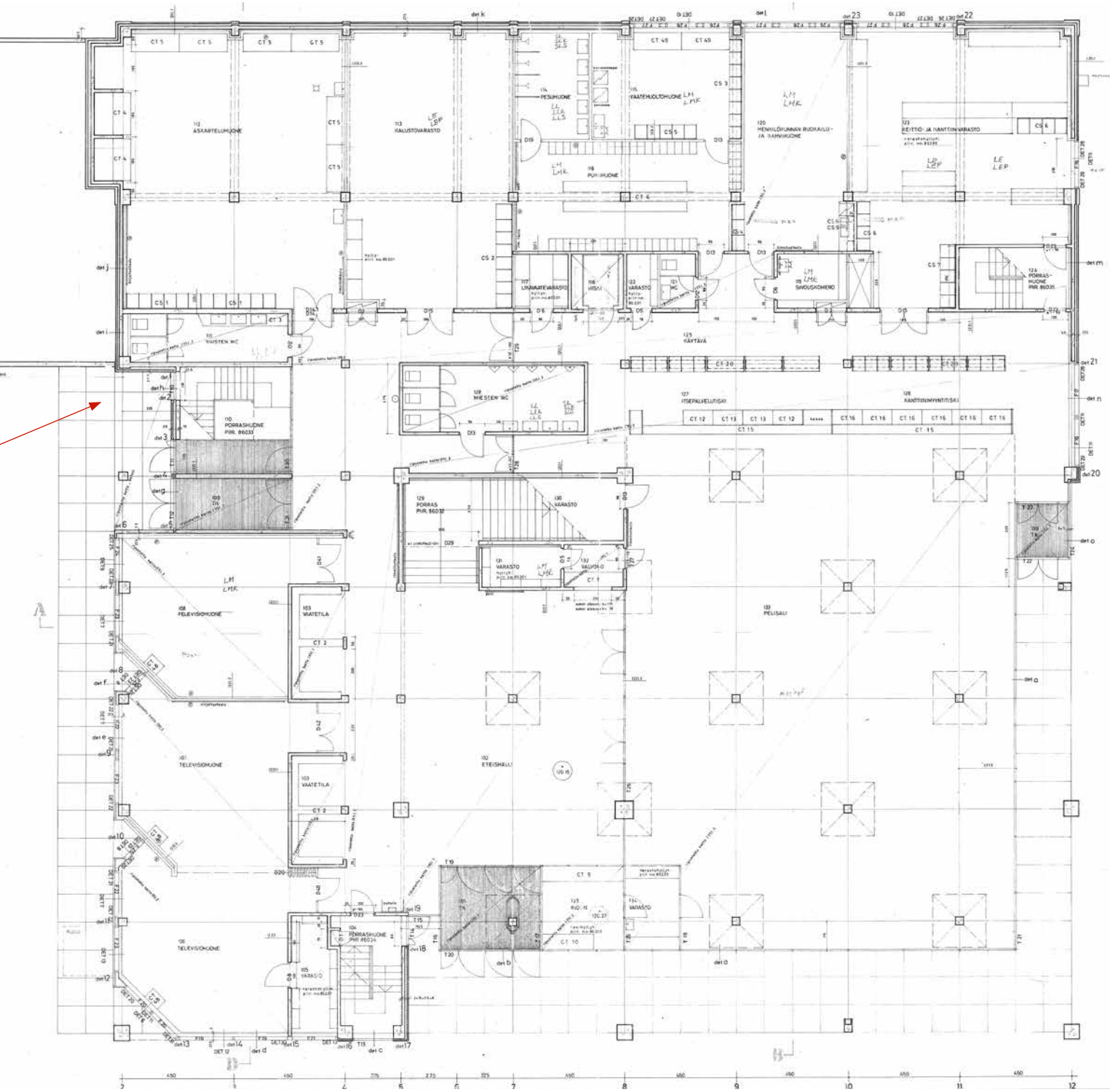


Askarteluhuoneen ja naisten wc:n muutos 1998. SK

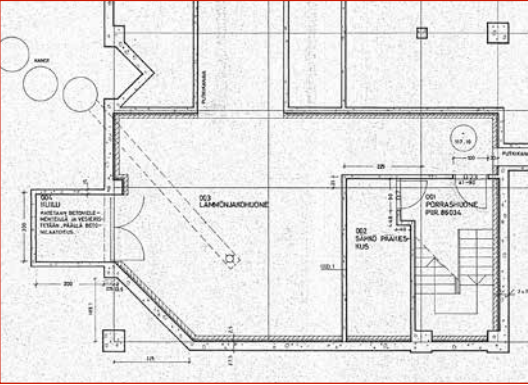
Leikkaus C-C 25.2.1971, täydennetty 7.9.1971 (n:o 86026). Vasemmalla näkyvät entisen askarteluhuoneen 112 eteläpuoleiset kattoikkunat. SK







Ensimmäisen kerroksen pohjapiirros 25.2.1971, muutettu 3.9.1972 (n:o 86020). SK

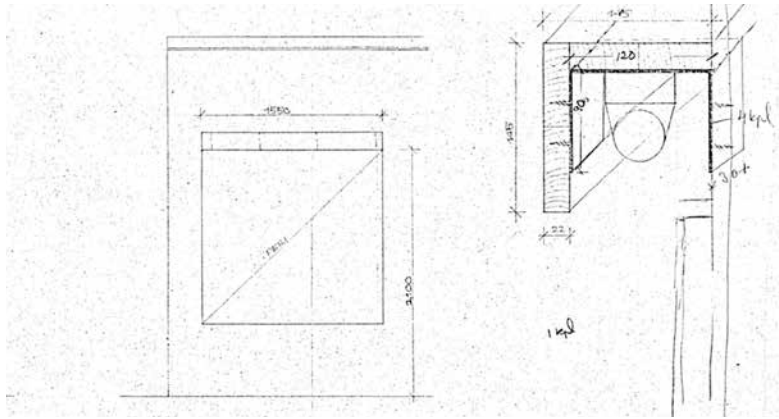


Kaakkoiskulma kellarin pohjapiirroksista 23.3.1971, täydennetty 12.6.1972, jossa näkyvät lämmönjakohuone ja sähköpääkeskus (n:o 86019). SK

## AULATILAT

Sotilaskodin itäpuolisista, paraattiaukion puoleisista pääovista päästään tuulikaapin 101 läpi eteishalliin 102. Eteishallille ja sen vieressä sijaitsevalle pelisalille 133 (s. 42) antavat oman erityisilmeensä yläpuolella olevan miehistösalin lattiaa kannattelevat sienipilarit. Kaksi järeämpää betonipilaria eteishallin itäsivulla kannattelevat miehistösalin lattian lisäksi sen katon kookasta primääripalkkia.

Miehistösaliin nousevat avoportaat eteishallin takaseinustalta. Porrasteinustalla on alkuperäinen, valaisimella varustettu peili, ja sen vieressä valvomon 132 luukku. Luukussa on alkuperäiset alumiinikehykset ja puinen, tummalla kuultovärillä käsitelty tiski. Eteishallin alkuperäiskalustukseen kuuluvat



Vas.: Eteishallin peilin ja siihen liittyvän valaisimen suunnitelma (n:o 86081, 8.1.1973). SK

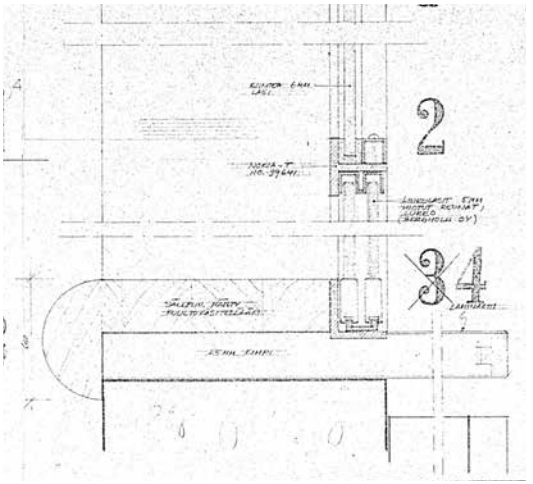
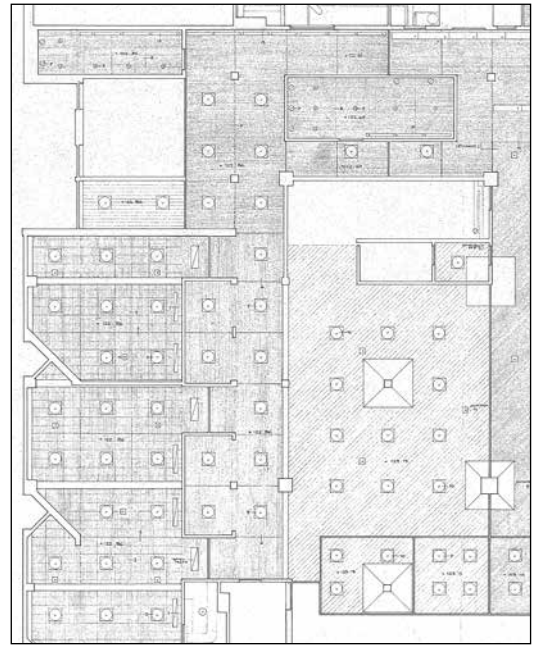
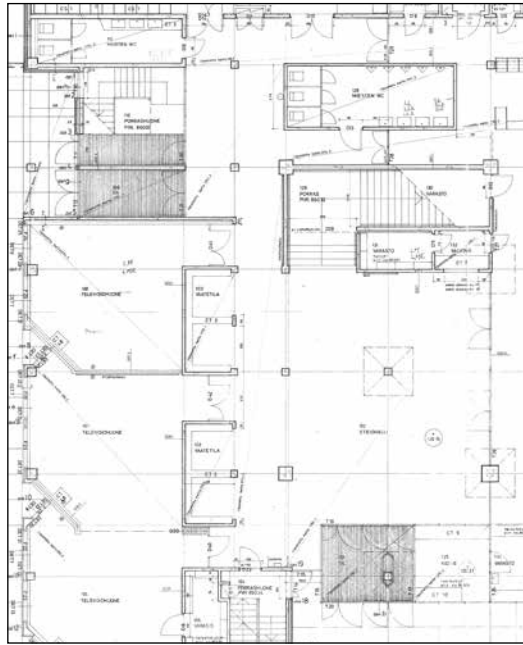
Oik.: Valvomon tiskin ja luukun detajli (n:o 86208, 29.5.1972). SK

Alla: Eteishallin ja pelisalin välinen teräslasiseinä 1970-luvun alkupuolella. Alkuperäiseen kalustukseen kuuluneet sohvut on sittemmin verhoiltu uudelleen. Osmo Lappo / SK

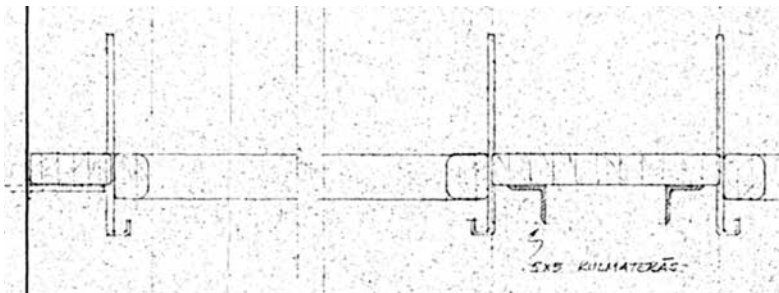




Pohjapiirros ja alakatto-  
kuva 1972 (n:ot 86020 ja  
86069). SK



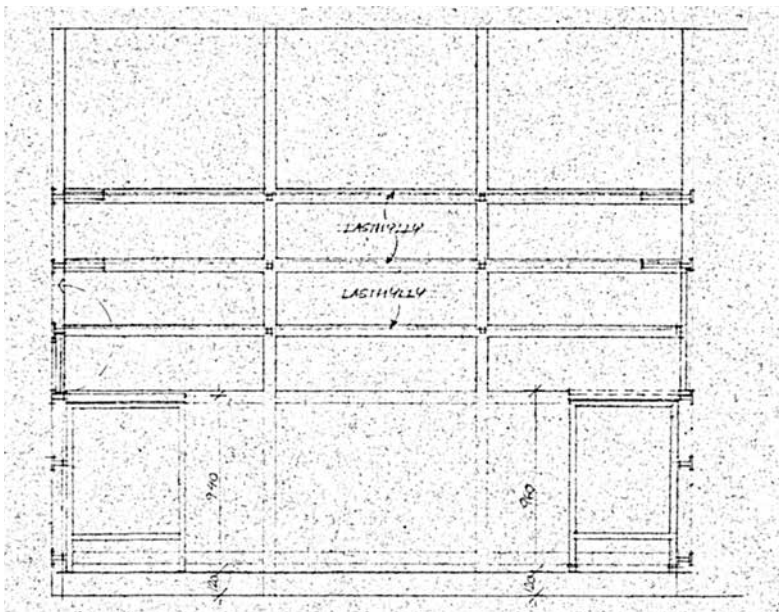




Ylinnä: Varastoksi muutettu naulakkosyvennys näkyy pilarin vasemmalla puolella. Pekka Lehtinen / MV

Yllä: Naulakon detaljipiirustus (n:o 86204, 18.5.1972). SK

Alla: Kioskin 135 leikkaus alkuperäiskalusteineen (n:o 86209, 27.6.1972). SK





linjakkaat kirkkaanpunaiset tekonahkasohvat on myöhemmin verhoiltu vihreällä kankaalla.

Pääsisäänkäynnin vieressä on entinen kioskiki 135. Sen eteishallin ja ulkoterassin puoleisilla sivuilla oli alkujaan myyntiluukut. Eteishallin luukun kohdalta kioskiki seinä on muutettu oviaukoksi. Ulkopuolinen luukku on hävinnyt ikkunoiden uusimisen yhteydessä, jolloin alkuperäinen puitejako on muuttunut.

Neljästä kahden metrin levyisestä vaateilasyvennyksestä itäisin on muutettu umpinaiseksi varastoksi. Sen vieressä olevasta naulakkotilasta on poistettu alkuperäiset seinänaulakot, mutta sellaiset ovat jäljellä kahdessa läntisessä syvennyksessä. Vaateilojen betoniseinät on alkuperäisestä poiketen maalattu valkoisiksi.

Naulakkosyvennyksen puoleisella sivulla on muuta hallia matalampi puurima-alakatto punakehyksisine valaisimineen. Täältä jatkuu käytävä eteenpäin toisen kerroksen miehistösaliin nousevan portaan 129 sivuitse pienempään, eteläpuoleiseen eteis- ja porrasaulaan. Tuulikaapista 109 ja pääporrashuoneesta 110 on ulko-ovet etelän puolelle. Niiden lattiat on peitetty mustin kumimatoihin, jotka ovat todennäköisesti alkuperäistä vastaavat. Aulasta on pääsy oikealle miesten wc:hen 128 ja lounaiskulmassa sijaitsevaan alunperin naisten wc:nä olleeseen inva-wc:hen 111. Lounaiskulman entisestä askarteluhuoneesta 112, nykyisestä oppimiskeskuksesta lohkaistiin 1990-luvun lopussa osa uudeksi naisten wc-tilaksi. Tällöin poistettiin porrasaulan puoleiset ovilehdet ja muurattiin askarteluhuoneen puolelle uudet väliseinät.



## PELISALI JA KANTTIINI (KAUPPA)

Eteishallista 102 on yhteys suureen lasiseinäiseen pelisaliin 133 rakennuksen koilliskulmassa. Salin länsireunalla oli alkujaan yläkerran miehistösalin tapaan myyntitiski ja kanttiini. Pohjoissivun erillisen sisäänkäynnin ansiosta pelisalin myyntitiskejä voitiin pitää auki myöhempään kuin varsinaista sotilaskotia. Salissa ei kuitenkaan ollut ruokapöytiä, vaan se oli nimensä mukaisesti sisustettu pingis-pöydillä ja arkistovalokuvista päätellen myös muutamilla peliautomaateilla, kuten nykyäänkin. Ikkunaseiniä kiertävät miehistösalin

Alla: Näkymä eteishallista pelisaliin vuonna 1974. Salissa näkyy mm. pingispöytiä ja pari peliautomaattia. Simo Rista / AM

Alinna: Myymälän kassat ulottuvat reilusti pelisalin puolelle. Pekka Lehtinen / MV





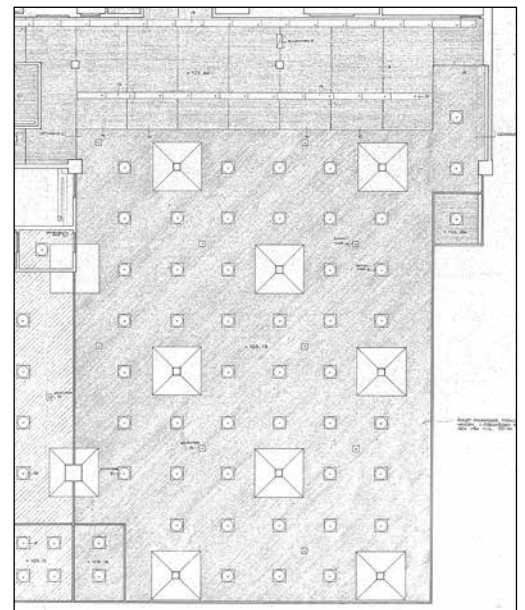
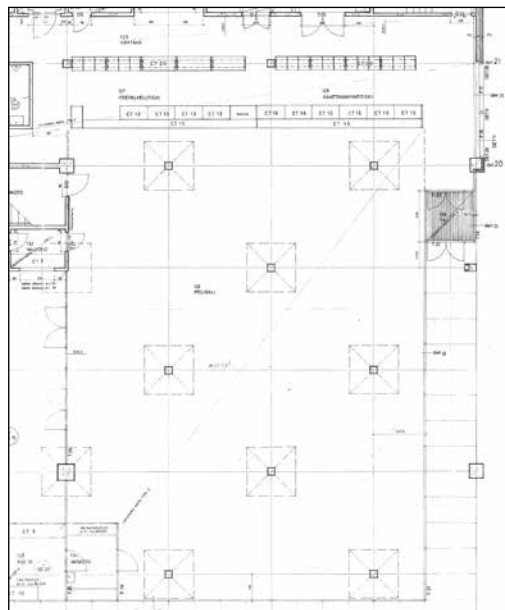


tapaan kiinteät puupenkit. Pelisalin tuloilmaputket on sijoitettu matalan alakattotilan takia pohjoisella ikkunaseinällä olevaan lattiakanavaan.

Kanttiinimyymä on laajentunut alkuperäisestä kanttiinimyyntitiskistä pelisaliin päin ”Sodemarketiksi”. Pelisalin ja myymälän välille on asennettu tavanomaisia kassoja ja rajoittavia levyseiniä. Myymälän betoniseinät ja rima-alakatot on maalattu valkoisiksi.

Pelisalin koilliskulma elokuva- ja elokarakennukselle päin. Osmo Lappo / SK

Pohjapiirros ja alakattokuva 1972 (n:ot 86020 ja 86069). SK



## 2. KERROS

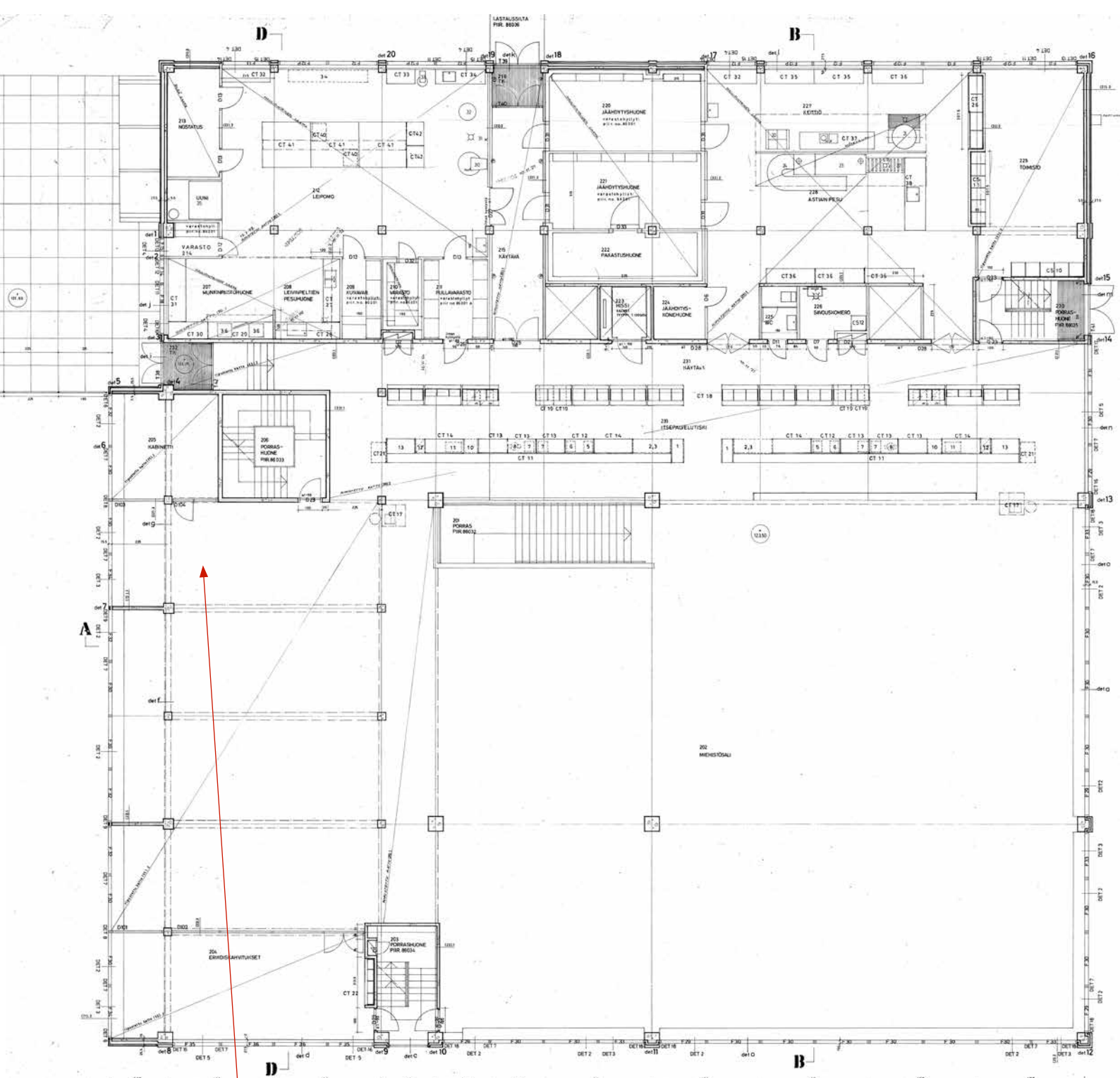
Sotilaskodin toisen kerroksen itäpuoliskossa on suuri kolmelle sivulle avautuva miehistösali 201–202. Salin kaakkoisnurkassa on kabinetti eli erikoiskahvitustila 204. Miehistösalin pohjoisreunalla on sotilaskodin myyntitiskien alue. Sen takana on keittiötilojen edustalla kulkeva läpi rakennuksen ulottuva käytävä, jonka eteläpäässä on ovi ulkoterrasille. Keittiötilat sijoittuvat kerroksen länsipuolelle, joka on maaston nousun ansiosta maantasossa.



1970-luvun alussa otetuissa kuvissa on miehistösaliin eteishallista nouseva avoporras (yllä) ja salin itäreuna, josta aukeavat näkymät paraatiaukiolle (alla). Osmo Lappo / SK







Toisen kerroksen pohjapiirros 25.2.1971, muutettu 15.11.1972 (n:o 86021). SK



Miehistösalin lounaisnurkkaan, toisen kabinetin paikalle rakennetun pizza-grillin nykytilanne. SK

## MIHISTÖSALI

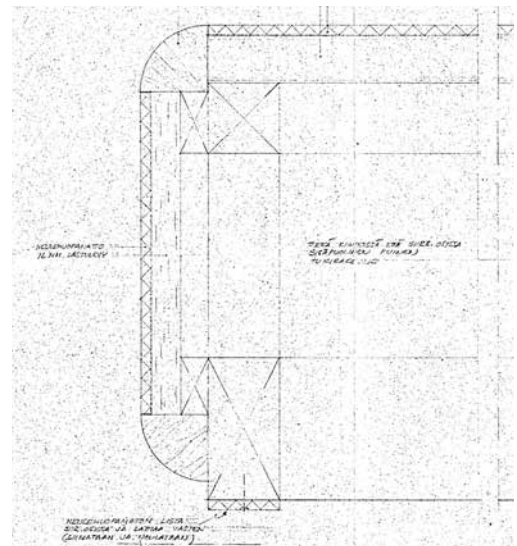
Sotilaskodin päätilana on pääosin kahden kerroksen korkuinen, mutta eteläisivulta matalampi miehistösali, joka on mitoitettu tuhannen varusmiehen vapaa-ajanviettoon. Eteisaulasta nousevan avoportaan itäisivulla on alkupe-  
räinen neulehuopamatolla verhoiltu esiintymislava, jonka ympärille pöydät on ryhmitelty. Punaiset muovituolit ovat alkuperäisiä, mutta pöydät eivät. Miehistösali on ollut yhtä suurta tilaa, ja sen joka nurkasta on ollut esteetön

Näkymä avoportaan takaa miehistösaliin 1970-luvulla. Kuvasta näkyy hyvin portaan eteen jätetty avoin, käytävämainen alue, joka ennen erotti varusmiesten pöytiä ja vasemmalla näkyvää myyntialuetta. Oikealla nykypäivään säilynyt esiintymislava. Osmo Lappo / SKA



Vas.: Esiintymislava koostuu siirrettävistä osista, joita voidaan tarpeen mukaan kasata päällekkäin. Pekka Lehtinen / MV

Alla: Esiintymislavan detaljipiirustus (n:o 86242, 25.10.1972). SK







Miehistösali rakennuksen valmistuttua 1970-luvulla. Ilmanvaihtokonehuoneen betoniseinässä on taiteilija Howard Smithin seinämaalaukset "Keltainen paraati". Osmo Lappo / SK

näkymä esiintymislavalle ja kolmella sivulla olevien kookkaiden ikkunoiden läpi varuskunta-aukiolle ja ympäröivään luontoon. Nykyisin näkymiä rajoittavat salin keskiosaan sijoitetut vitriinit ja seinäkkeet. Kiinteät puupenkit reunustavat kaikkia ikkunaseiniä, ja lämpöpatterit on sijoitettu niiden alle.

Miehistösalin kattomaisemaa hallitsee järeiden betonipilareiden kannattelema kolme metriä korkea primääripalkki. Sekundääripalkkien välit on verhoiltu rimoituksella ja niihin on sijoitettu neliömäiset alumiiniset





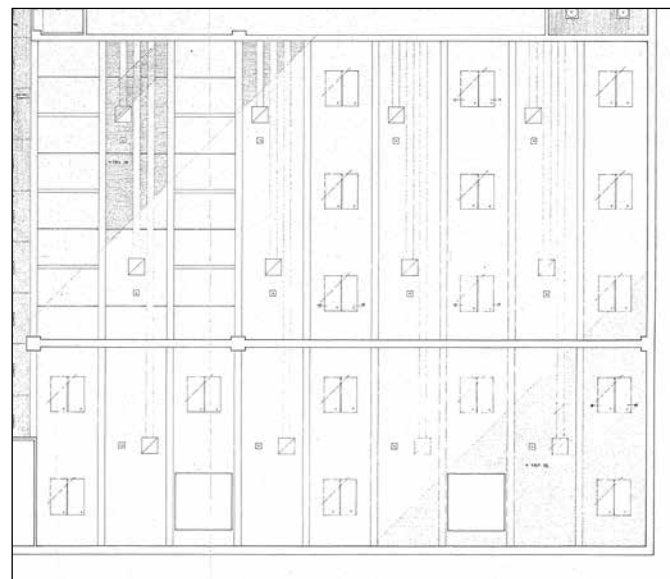


loisteputkivalaisimet, punaiset ilmanvaihtoputkistot ja muu tekniikka. Katoista riippuviin, alaslaskettaviin kiskoihin on kiinnitetty sinisiä pallomaisia kohdevalaisimia ja esiintymislavan valonheittimet. Myös alkuperäinen, esiintymislavan päälle sijoittuva valkokangas on jäljellä, mutta sen viereen on asennettu uusi kangas.

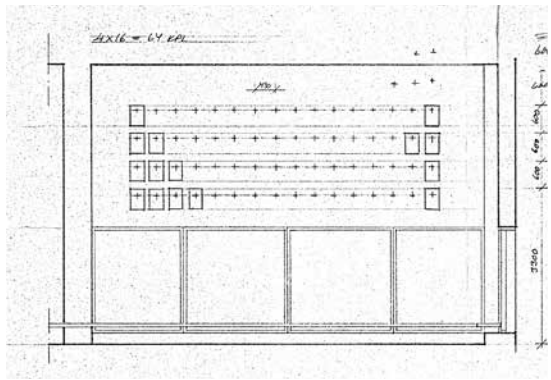
Yllä: Kuva kohti miehistösalin matalampaa eteläreunaa ja kirjastoparvea 1970-luvulla. Kaikki kuvassa näkyvät tekniset asennukset ovat säilyneet. Seinäkello ei ollut nykyisellä paikallaan, vaan idänpuoleisen porashuoneen seinässä (vanha kiinnityskohta on peitetty metallilevyllä). Osmo Lappo / SK



Miehistösalin korkean osan alakattopiirustus 1972 (n:o 86071). SK







Vaakunoiden sijoituspiirustus (n:o 86257, 21.2.1975). SK

Alla: Miehistösalin koillisnurkka 1970-luvun alkupuolella ennen vaakunoiden asennusta. Osmo Lappo / SK





## ITSEPALVELUTISKIT JA KEITTIÖKÄYTÄVÄ

Sotilaskodin myyntialue rajautui alunperin tiukasti miehistösalin länsisivun matalaan osaan, seinämaalausten alapuolelle. Tätä osaa kattavan rima-alakaton valaistus on hoidettu loisteputkivalaisinnauhoilla. Myyntialueella oli kaksi pitkää itsepalvelutiskiä, joiden edustalla olevalle käytävälle päästään suoraan eteishallista nousevasta avoportaasta. Eteläpuolista tiskiä reunustaa avoportaan kaide ja pohjoispuolisen käytävän rajaajana oli alunperin metallinen kaide. Teak-viilutetut ja -listoitettut itsepalvelutiskit ovat toistensa peilikuvia. Kassat on sijoitettu tiskien päähän ja lisäksi saman mallin mukaan tehtyihin siirrettäviin apukassoihin.

Linjastojen takana myyntialuetta 233 ja keittiön edustalla kulkevaa käytävää 231 erottavat korkeat teak-viilutetut ja listoitettut läpiantokaapistot. Miehistösalista katsottuna ne muodostavat yhtenäisen puisen taustaseinän myyntialueelle. Kaapistojen mustaksi maalattu teräsrunko on kiinnitetty alakaton yläpuolella betonikattoon. Pöytätaimien korkeudella avattavat luukut



Oik. ylinnä: Varusmiehet nousevat 1970-luvun alkupuolella eteishallin avoportaita ja suuntavat itsepalvelutiskille. Osmo Lappo / SK

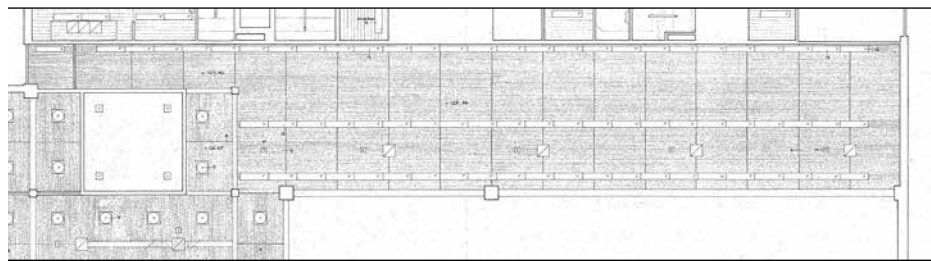
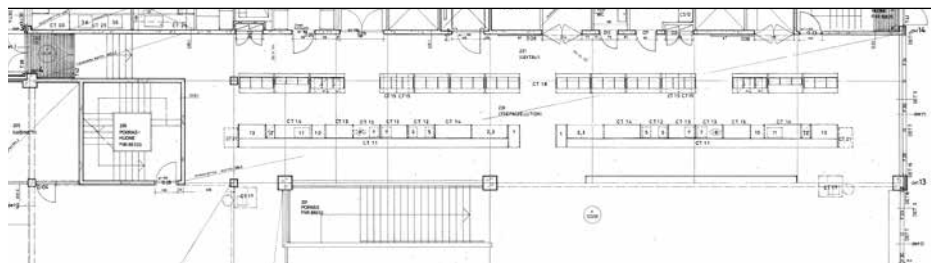






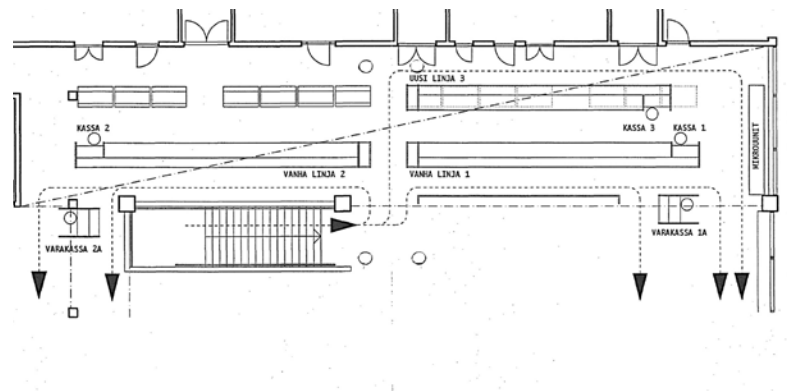
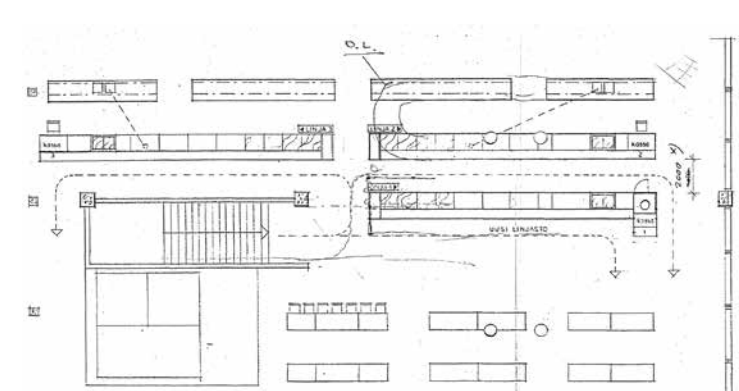
Yllä: Läpientokaappien muodostama taustaseinä näkyy hyvin tässä rakennuksen valmistumisen jälkeen otetussa kuvassa. Osmo Lappo / SK

Vas.: Pohjapiirros ja alakattokuva 1972 (n:ot 86021 ja 86070). SK

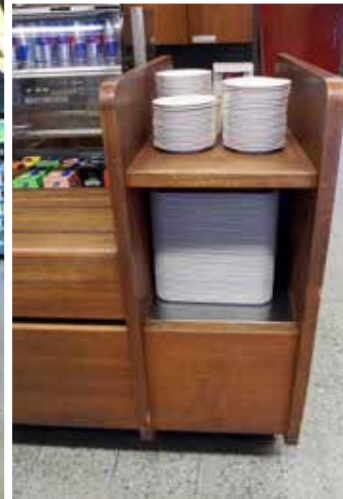


Alla vas.: PLM:n Kouvolan rakennustoimistossa 30.9.1993 laadittu toteutunut suunnitelma uuden linjaston sijoittamisesta. SK

Alla: Arkkitehtuuritoimisto Osmo Lapon vaihtoehtoinen suunnitelma 5.1.1994. SK







ja yläkaapit ovat molemminpuolin avautuvia. Tason alle on sijoitettu kuljetusvaunuja mm. astioiden keräämistä varten sekä jääkaapit.

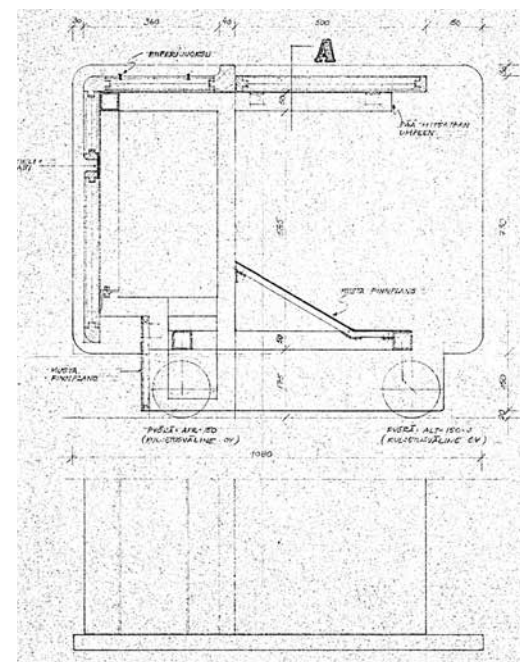
Läpiantokaappien takana oleva keittiökäytävä 231 jatkuu etelään tuulikaappiin 232, jonka kautta pääsee ulkoterrassille. Keittiön johtavia kahta palo-osaston rajalla sijaitsevaa leveää heiluriovea ovat tarpeen tullen suojaamassa järeällä heloituksella varustetut paloliukuovet.

Myyntialuetta on 1990-luvulla laajennettu miehistösalin puolelle, jolloin alkuperäisen suunnitelman selkeys on kärsinyt. Laajennus suunniteltiin puolustusministeriön Kouvolan rakennustoimistossa vuonna 1993 ja se käsitti kolmannen itsepalvelulinjan sijoittamisen avoportaan eteen, miehistösalia ja myyntilinjastoja erottaneen kaiteen tilalle. Arkkitehtuuritoimisto Osmo Lappo laati vaihtoehtoisen ehdotuksen vuoden 1994 alussa, jossa uusi linjasto olisi korvannut toisen läpiantokaapistin linjastojen takana. Tämä ratkaisu olisi säilyttänyt alkuperäisen jaon myyntitiskiä ja miehistösalin välillä ja avoimen käytäväalueen avoportaana jatkeena – nykyään portaita miehistösaliin nouseva kohtaa ensimmäisenä uuden linjaston päätyyn poikittain asetetut virvoitusjuomien kylmäkaapit.

Uusi itsepalvelulinja valmistettiin vanhojen teak-viilutettujen ja listoitettujen linjastojen mallin mukaan. Uusissa kalusteissa on kuitenkin pienehköjä eroja detaljoinnissa ja mitoituksessa. Vanhat linjastot vaikuttavat tukevammilta, eikä niissä ole käytetty näkyviä muoviosia. Uuden linjaston kassana toimii vanha apukassa. Myös vanhoihin linjastoihin tehtiin samaan aikaan muutoksia.

Kuvia alkuperäisistä linjastoista ja ylärivissä oikealla 1990-luvulla rakennetun linjaston pääty (kuvat yllä vas. ja alarivissä oik: Pekka Lehtinen / MV).

Siirrettävän apukassan detaljipiirros (n:o 86215, 19.6.1972). SK



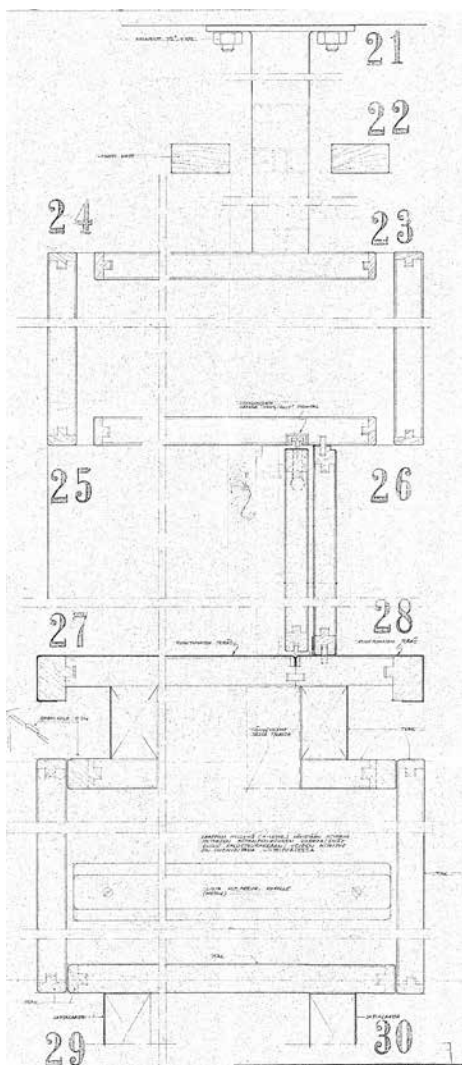




Kuva: Pekka Lehtinen / MV

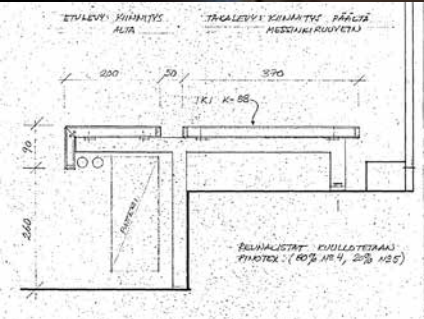
Yllä: Läpöntokaapistot 1970-luvun alkupuolella.  
Osmo Lappo / SK

Alla: Läpöntokaapiston detaljeja (n:o 86218,  
17.7.1972). SK





## KABINETTI – ERIKOISKAHVITUKSET

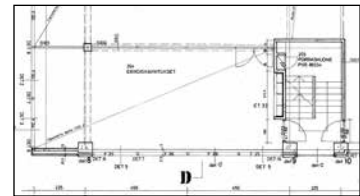
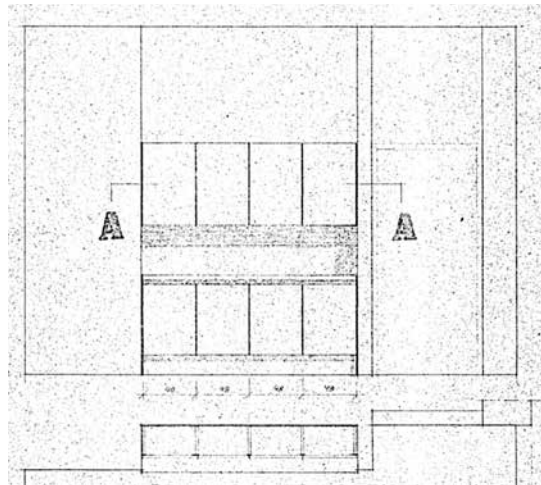


Ikkunapenkin detajli (n:o 86249, 21.6.1973). SK

Miehistösalin matalakattoisella eteläseinustalla oli alunperin kaksi kabinettia, joista vain kaakkoiskulman erikoiskahvitustila 204 on säilynyt. Toinen kabineteista oli 2000-luvulla rakennetun pizza-grillin kohdalla, pääpöortaan eteläpuolisessa tilassa. Molemmissa kabineteissa oli muusta rakennuksesta poiketen puurakenteiset lasiseinät.

Kabinetti 204 on säilynyt lasiseinää myöten lähes alkuperäisessä asussaan. Suurin muutos on ollut pohjoisseinän syvennykseen upotetun mäntyviilutetun kahvikeittiön purkaminen. Syvennystä on levytetty ja sen edessä roikkuu nykyään valkokangas.

Kabinetin irtokalustus on uusittu. Alkuperäiseen kalustukseen kuuluneita oranssilla kankaalla verhoiltuja nojatuoleja on säilynyt 3. kerroksen kirjastoparvella. Etelään antavan ikkunan suojana olivat oranssikuvioiset sivuun vedettävät verhot, joiden kiinnityskisko on säilynyt seinällä. Nykyisin ikkunoissa on muun rakennuksen tapaan ”kiinteät”, vihreät Marimekko-verhot, jotka peittävät matalat idänpuoleiset ikkunat lähes kokonaan.



Pohjapiirros ja alakattokuva 1972 (n:ot 86021 ja 86070). SK

Puretun kaapiston suunnitelma (n:o 86225, 8.8.1972). SK

Toisen kabinetin paikalle rakennettu pizza-grilli. Pekka Lehtinen / MV







Kabinetti vuonna 1975 (yllä, Osmo Lappo / SK) ja nykyään (alla, Pekka Lehtinen / MV). Huomaa tuuletussikkunoiden puitteiden paksuneminen ikkunoiden uusimisen seurauksena 2006.





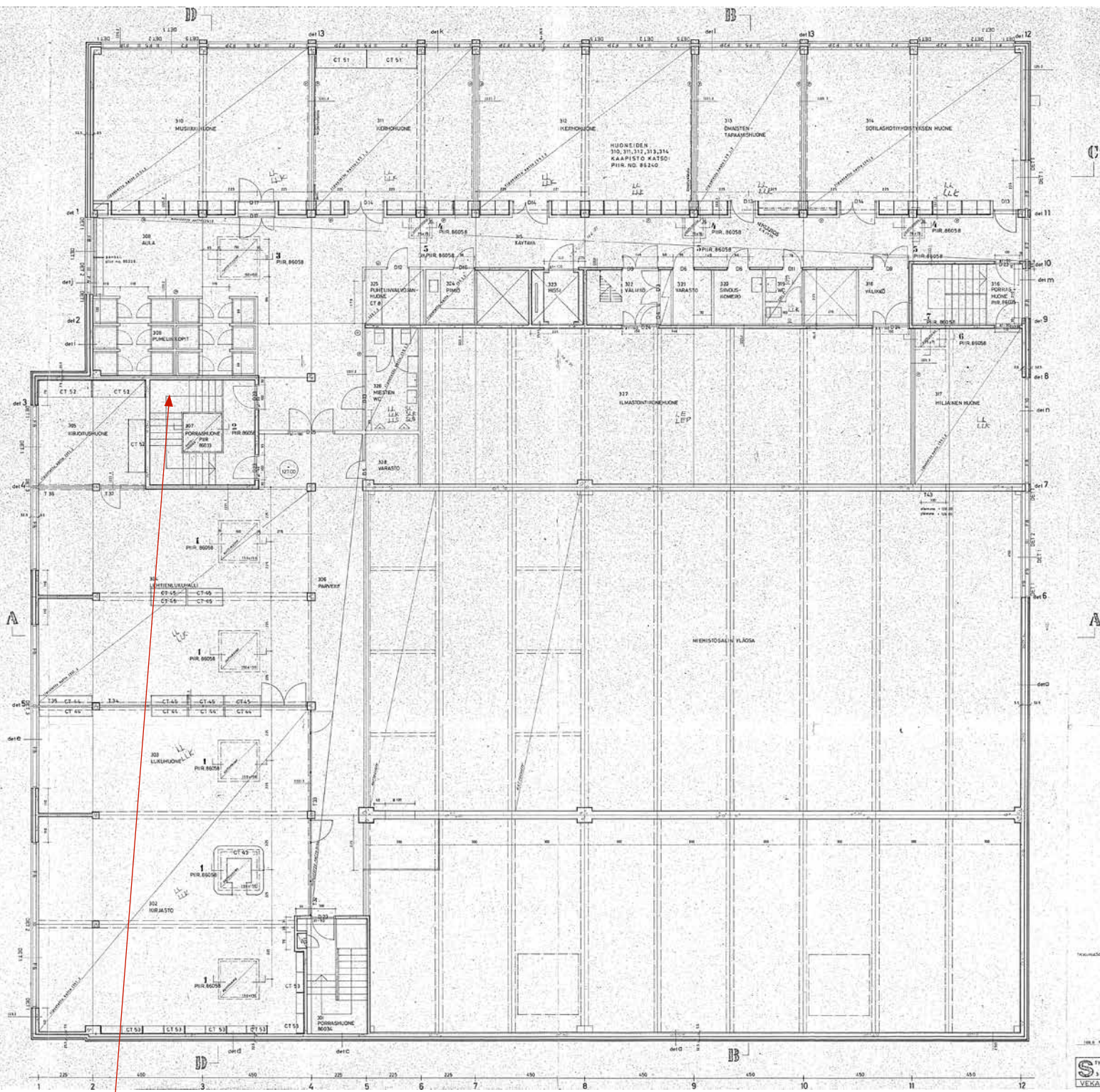
### 3. KERROS

Sotilaskodin kolmas kerros kiertyy miehistösalin yläosan etelä- ja länsisivuille. Eteläsivun kirjastoparvi avautuu suoraan miehistösaliin. Miehistösalin länsipuolella on kookas ilmanvaihtokonehuone. Kerroksen länsisivustalla on alunperin varusmiesten kerhokäytössä olleita huoneita, jotka ovat nykyisin työhuoneina. Työhuoneiden edustalla on rakennuksen läpi ulottuva käytävä, jonka eteläpäässä oli aikoinaan varusmiesten puhelinkoppeja. Nykyään niiden tilalla on kaksi toimistohuonetta ja varasto.

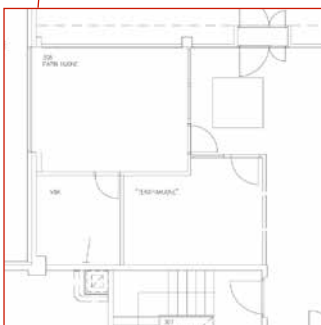
Näkymä kolmannen kerroksen kirjastoparvelta miehistösaliin 1970-luvulla (alla, Simo Rista / AM) ja samanaikainen kuva miehistösalin kattoikkunoista (oik. Osmo Lappo / SK).







Kolmannen kerroksen pohjapiirustus (n:o 86022, 25.2.1971, muutos 18.9.1972). SK



Puhelinkoppien tilalle rakennettujen huoneiden nykytilanne. SK



## KIRJASTOPARVI

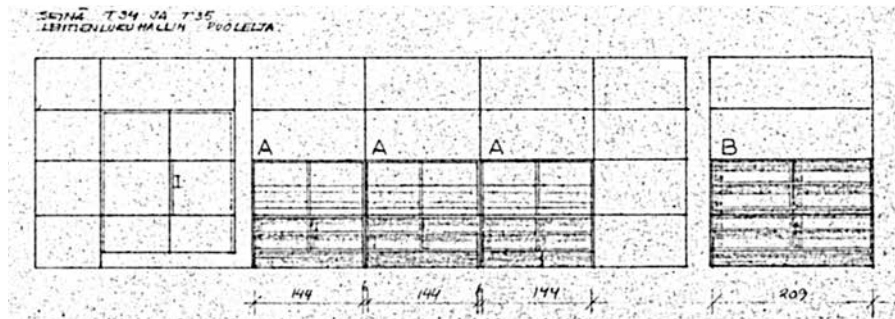
Korkean miehistösalin eteläsivulla on kirjastoparvi, joka jakautuu avoimeen parvekekäytävään 306 ja lehtienlukuhalliin 304 sekä teräslasiseinillä erotettuihin kirjastosaliin 302–303 ja entiseen kirjoitushuoneeseen 305. Käytävä 306 erottuu muista tiloista matalamman alakattonsa ja pyöreiden kattovalaisinten ansiosta. Sen itäpäästä on käynti miehistösalin teräsrakenteiselle valaistuksenhoitotasolle. Kolmen pilarivälin levyinen kirjastosali ja kahden pilarivälin levyinen lehtienlukuhalli ovat hyvin valoisia suurten kattoikkunoidensa ansiosta. Lisävalo antavat alkuperäiset kookkaat alakattoon upotetut, eloksoidulla alumiinisäleiköillä varustetut loisteputkivalaisimet.

Kirjastosalissa on alkuperäinen mäntyviulainen lainaustiski. Sen sijoitus ja mitoitus on suunniteltu yläpuolella olevan kattoikkunan mukaisesti. Itäpäädyn erikoissuunnitelluissa korkeissa kirjahyllyissä on kiinteät valaisimet. Matalat viilutetut kirja- ja lehtihyllyt on mitoitettu teräslasiseinän vaakapuitejaon mukaan ja ne on osin edelleen sijoitettu lukusalin ja lehtienlukuhallin välisen

Kirjastoparven käytävä rakennuksen valmistuttua. Taustalla valaistuksenhoitotason pyöreä aukko, josta on näkymä alapuolella olevalle esiintymislavalle. Aukon vasemmalla puolella näkyvät valonheittimet ja pyöreät kohdevalaisimet ovat säilyneet. Vihreitä muovituoleja on edelleen kirjaston tiloissa sekä alhaalla miehistösalissa. Osmo Lappo / SK



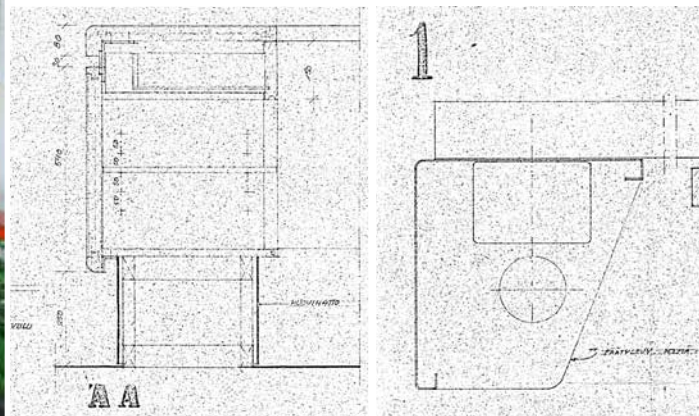




Lehtihyllyjen sijoituspiirustus kirjaston teräslasiseinän eteen lehtienlukuhallin puolelta katsottuna (n:o 86237, 5.9.1972). SK

Lainautiskin leikkauspiirustus ja kirjahyllyn valaisindetalji (n:ot 86235, 1.9.1972 ja 86236, 31.8.1972). Miehistösalin itsepalvelutiskien tapaan lainautiskissa on mustaksi maalattu vanerikieli tiskin alapuolella. SK

Pohjapiirros ja alakattokuva 1972 (n:ot 86022 ja 86071). SK











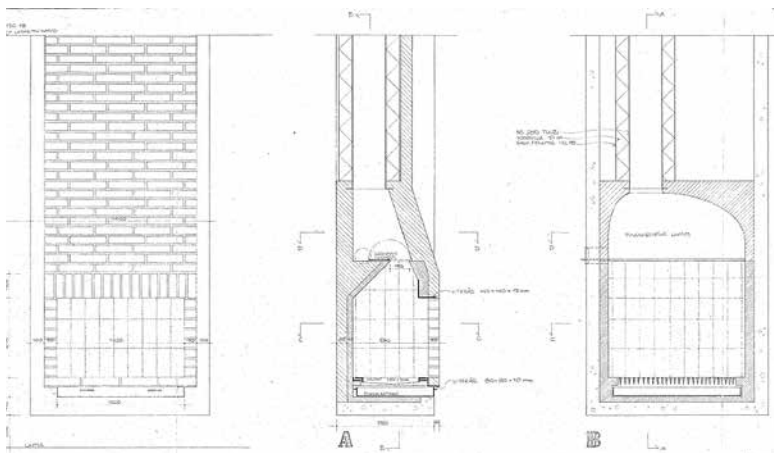
Arkkitehden numerossa 1/1975 julkaistu kuva lehti-  
enlukuhallista alkuperäisasussaan.



teräslasiseinän molemmin puolin. Joidenkin matalien hyllyjen paikkoja on sittemmin muutettu ja kirjastosaliin lisätty uudempia vakiohyllyjä.

Lehtienlukuhallin länsiseinustalla on erikoissuunniteltu, betonihihlyllyyn varaan muurattu tiilinen avotakka. Sen edustalla on alkuperäinen ruskea keraaminen laatoitus. Hallin kalustuksena olleita linjakkaita vihreitä tekonahtatuoleja on varastoitu parvekekäytävälle. Hallin lounaisnurkassa oleva kirjoitushuone 305 on muutettu nettiluokaksi. Siellä olleet erikoissuunnitellut, valaisimilla varustetut kirjoituspöydät on poistettu ja niiden tilalla on vakiomallisia tietokonepöytiä.

Takkapiirustus (n:o 86080, 5.1.1973). SK

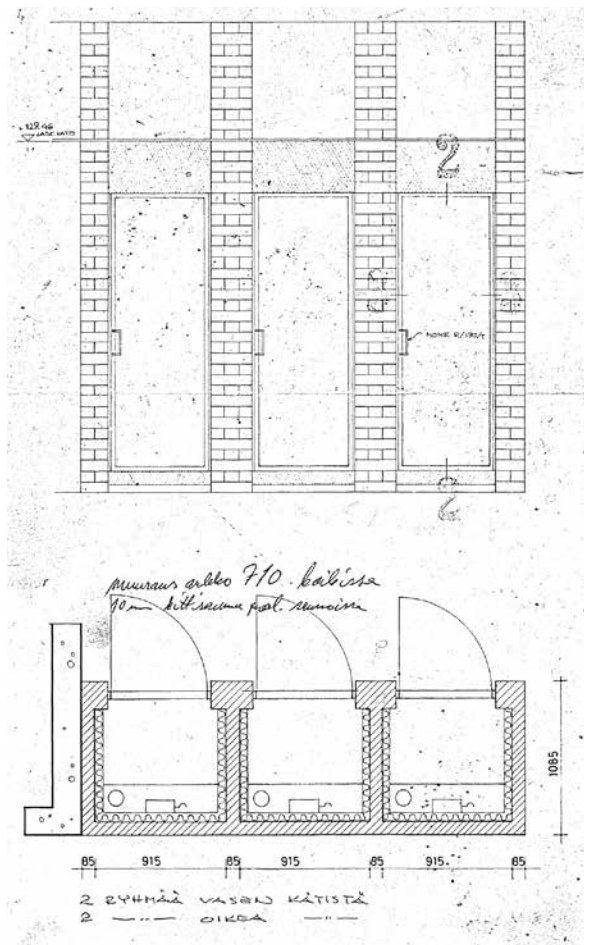


## TYÖHUONEKÄYTÄVÄ

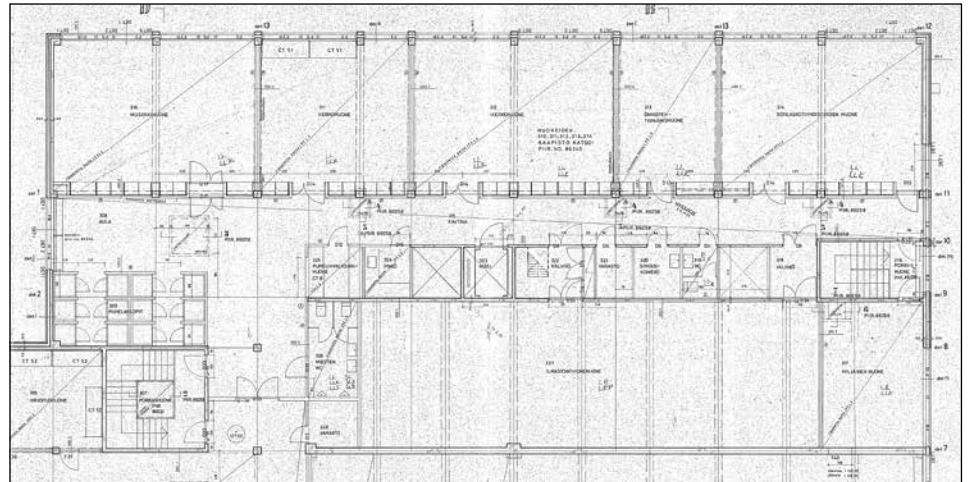
Kirjastoparvekkeelta 305 ja pääporrashuoneesta 307 on käynnit kolmannen kerroksen länsisivun tiiliseinäiseen aulaan 308, johon oli alunperin sijoitettu 12 varusmiehille tarkoitettua puhelinkoppia. Kookkaalla kattoikkunalla valaistu aula oli nykyistä suurempi ja jatkui eteläulkoseinään asti. Aulan itäisivulla olleet tiiliseinäiset puhelinkopit on kuitenkin purettu, ja niiden tilalle sekä aulan eteläpäähän erotettu valkoisin levyväliseinin kaksi työhuonetta ja varasto. Aulan ja käytävän 315 kulmassa aiemmin olleen puhelINVALVOJAN huoneen 325 luukku on laitettu umpeen ja sen tilalla on nykyään ilmoitustaulu. Aulassa olevat punaiset tuolit kuuluvat sotilaskodin alkuperäiskalustukseen.

Aula jatkuu pohjoiseen sotilaskodin entisiä kerhohuoneita, nykyisiä työhuoneita reunustavana käytävänä 315. Käytävän itäinen, aputilojen puoleinen

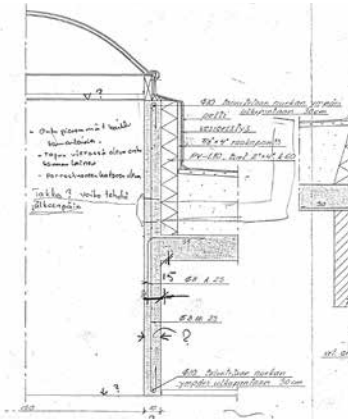
Puhelinkoppien suunnitelma (n:o 86077, 14.11.1972). Koppien sisäseinissä oli samanlainen levyverkko kuin entisen musiikkiluokan sisäänkäynnissä. SK







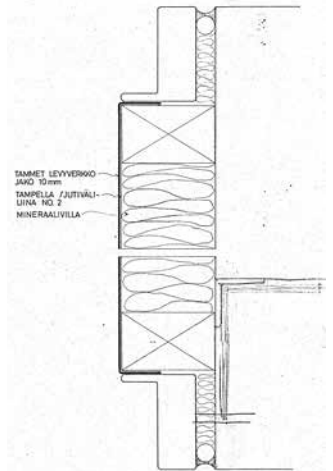
Pohjapiirros ja alakattokuva 1972  
(n:ot 86022 ja 86071). SK



Kattoikkunan rakenneleikkaus (n:o 52, 26.5.1972). SK



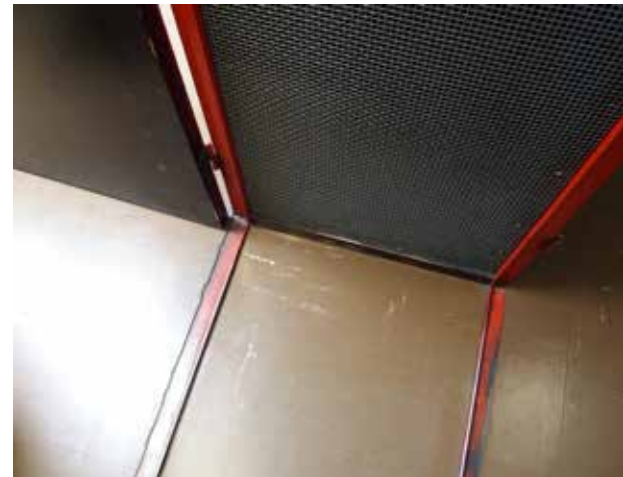




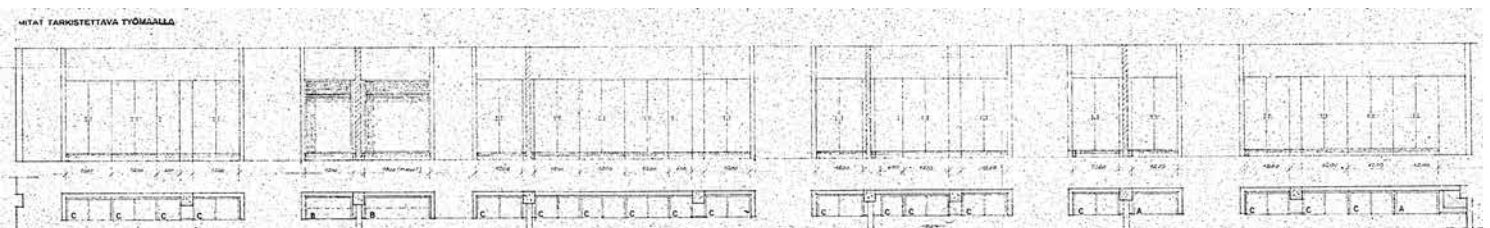
Entisen musiikkihuoneen ääneneristysoven sovituspierustus (n:o 86060, 12.6.1972). Ääneneristeenä on mineraalivillaa ja päällä on Tammet-levyverkko. SK

seinä on betonia ja läntinen työhuoneiden puoleinen seinä puhtaaksimuuratua tiiltä. Käytävälle luovat omaleimaista tunnelmaa tummasävyiseen rimalakattoon avautuvat nelikulmaiset, betonikehyksiset kattoikkunat ja niiden välillä olevat yhtenäiset loisteputkivalaisinnauhat. Tiiliseinän alkuperäiset oviaukot on sijoitettu syvennyksiin, mutta käytävän keskivaiheille on myöhemmin avattu uusi oviaukko tiiliseinän tasoon. Entisen musiikkihuoneen 310 kaksinkertainen ovi oli alunperinkin tiilipinnassa ääneneristyksen vuoksi.

Entisissä kerhuhuoneissa on ollut kiinteät kaapistot ja osin vaatenaulakot oviaukkosyvennysten molemmin puolin. Vihreäovinen, lankavetiminen kaapisto on jäljellä ainakin entisessä musiikkihuoneessa, nykyisessä varusmiestoimikunnan huoneessa. Siellä on myös alkuperäinen ristiin asetetuista säleistä muodostuva alakatto pyöreine alkuperäisvalaisimineen. Työhuoneiden betoni- ja tiiliseinät ovat nykyään valkoisiksi maalattuja.



Kerhuhuoneiden kaapistojen sijoituspiirros (n:o 86240, 11.9.1972). SK



## LÄHTEET JA LIITTEET

### Arkistot

Arkkitehtuurimuseo, AM

Rakennustaiteen Seuran arkkitehtihaastattelut  
Valokuva-arkisto

Maanpuolustuskorkeakoulu, Sotataidon laitos

Museovirasto, MV

Senaatti-kiinteistöt, SK

Sotamuseo

Puolustusvoimien kuvakeskus, SA-kuva

### Kirjallisuus

Lappo, Osmo: Vekaranjärvi – kasarmialueen keskus, Valkeala. Arkkitehtilehti 1/1975, s. 24–37.

Puolustusvoimat – Entiset joukko-osastot 1945–2005, Suomen puolustusvoimien joukko-osastoperinteet, Osa 2, toim. Markku Palokangas. Maanpuolustuskorkeakoulu, 2013

Suomen puolustusvoimien joukko-osastoperinteet, toim. Marko Palokangas. Sotamuseon julkaisuja 1/2008. Jyväskylä, 2008.

Tervasmäki, Vilho: Puolustushallinto sodan ja rauhan aikana 1939–1978. Hämeenlinna, 1978.

Vainikka, Pentti: Vekaranjärven varuskunnan syntytaustoja. [Http://kaapala.wixsite.com/kaapala-blogi/single-post/2014/01/16/Vekaranjärven-varuskunnan-syntytaustoja](http://kaapala.wixsite.com/kaapala-blogi/single-post/2014/01/16/Vekaranjarven-varuskunnan-syntytaustoja), 16.1.2014.

Vesikansa, Kristo: Brutalism in wilderness: Finnish military bases in the 1960s and 1970s -esitelmä, Between Architecture of War and Military Urbanism, 10th Urban and Landscape Days, Tallinna, 25.–28.4.2013.

Miehistösalin pohjoisosa kirjastoparvelta nähtynä 1970-luvulla. Osmo Lappo / SK





ARKKITEHTUURITOIMISTO OSMO LAPPO  
RAUHANKATU 3 00170 HELSINKI 17 PUH. VAIHDE 13241

Värimääritykset 1(3)

13. 11-72

JS/pm

1972-11-10 86000

VEKARANJÄRVEN SÖTILASKOTI  
MAALAUSSITTELYJEN SÄVY-  
MÄÄRITYKSET

värit:

no 1 JOKER 615.2

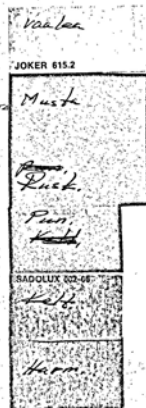
no 2 JOKER 621

no 3 JOKER 624

no 4 SADOLUX 002-11

no 5 SADOLUX 002-06

no 6 EPIREX AKVA 104



kuultokäsittelyt:

no 1 PINOTEX 80 % no 4  
20 % no 5

no 2 PINOTEX 90 % no 4  
10 % no 5

pähkinäpuu  
ebenholtsi  
pähkinäpuu  
ebenholtsi

LATTIAT

Kaikki sementtimosaikkilattiat  
ELEMENTO 507. Porraselementeissä  
käytetään samaa massaa.

Kaikki laatoitettavat lattiat  
harmaista laatoista

Kaikki maalattavat betonilattiat

Kaikki tilat, joihin on merkitty  
muovilaatat, FINNFLEX (ruskea)

Kaikki tilat, joihin on merkitty  
muovimatto, FINNPLANO (ruskea)

väri no 20

väri 6

no 1211

no 3035

Kioskin ulkoseinärakenteen  
vuorauspaperi

Peittomaalattavat laakaovet

Valaisinten runkojen kaulus  
alumiinikatossa

Valaisinten runkojen kaulus  
rimakatossa

Kaiteet ja käsijohteet

Pääportaan kaiteen puuosat

Sadevesiviemärit näkyviltä osin

Ulkopuoliset palotikkaat

Valaistuksenohjaustason kaiteet  
ja runko

Valaistuksenohjaustasonsa riti-  
lätasot

Lämpöpatterit yleensä

- paitsi tiloissa joissa seinä  
maalataan väri 1, patterit

Sähköpielet

Laminaattiheiluriovi

Laminaattiosat teräsrunkoisissa  
lasiseinissä

WC-väliseinät

väri 5

väri 3

väri 5

väri 4

väri 4

kuultokäsittely 1

väri 2

väri 2

väri 4

väri 2

väri 2 1)

väri 1 1)

IKI K41

punainen

IKI K10

valkoinen

IKI K57

keltainen

IKI K57

keltainen

SEINÄT

Kuultokäsitteltävät betoniseinät  
SASU-saunasuoja

Maalattavat tiiliseinät (rapa-  
tut pinnat)

väritön 2)

väri 1 1)

2

KATOT

Kuultokäsitteltävät betonikatot  
SASU-saunasuoja

Maalattavat betonikatot

Kaikki rimakatot

Kaikki metallikatot

väritön

valkoinen

kuultokäsittely 2

väri 5

MUUT  
RAKENTEET

Ulkoseinien ikkunat ja paneli-  
ovet

Puurunkoiset lasiseinät ja niiden  
potkulevyt

Lastaussillan ja päällystevaraston  
puuosat

Kuultokäsitteltävät laakaovet  
(mäntty) ja niihin liittyvät umpi-  
osat

Ovien teräskarmit

Peltipintaiset palo-ovet

- paitsi liukupalo-ovi eteishal-  
lissa

Teräsrunkoiset lasiseinät  
T10-T14, T27-T43

Teräsrunkoiset lasiseinät  
T15-T26

- paitsi ovet ja luukut näissä  
seinissä

kuultokäsittely 1

kuultokäsittely 1

kuultokäsittely 1

kuultokäsittely 1

väri 4

väri 4

väri 5

väri 4

väri 2

väri 4

1) Värimääritys tarkistetaan seuraavan työmaakäynnin yhteydessä.

2) Lisävärien käyttö määrätään seuraavan työmaakäynnin yhteydessä.

”Puolustusministeriön rakennustyömaa Vekaranjärvellä on kehittänyt puhtaaksivalutekniikan varsin pitkälle ja päässyt siellä tehdyissä rakennuksissa kustannuksiltaan kohtuulliseen ja myös kovaa käyttöä kestäväään tulokseen. Kenttäharmaan ja betoninharmaan vastakohtana on käytetty tummaksi kuullotettuja puupintoja sekä voimakkailla väreillä maalattuja ilmastointikanavia ja teräsrakenteita.”

OSMO LAPPO, VEKARANJÄRVI KASARMIALUEEN KESKUS, VALKEALA,  
ARKKITEHTI 1/1975.



**Sennaati**

ISBN 978-952-7239-22-3 (nid)

ISBN 978-952-7239-23-0 (PDF)