



TURKU, MARTINKATU 2-4, RAKENNUSHISTORIALLINEN DOKUMENTOINTI, 2017

Tekijä: Eeva Kyläkoski, Ramboll CM Oy
Rakennushistoriallinen dokumentointi
2017

Copyright Eeva Kyläkoski ja Ramboll CM Oy

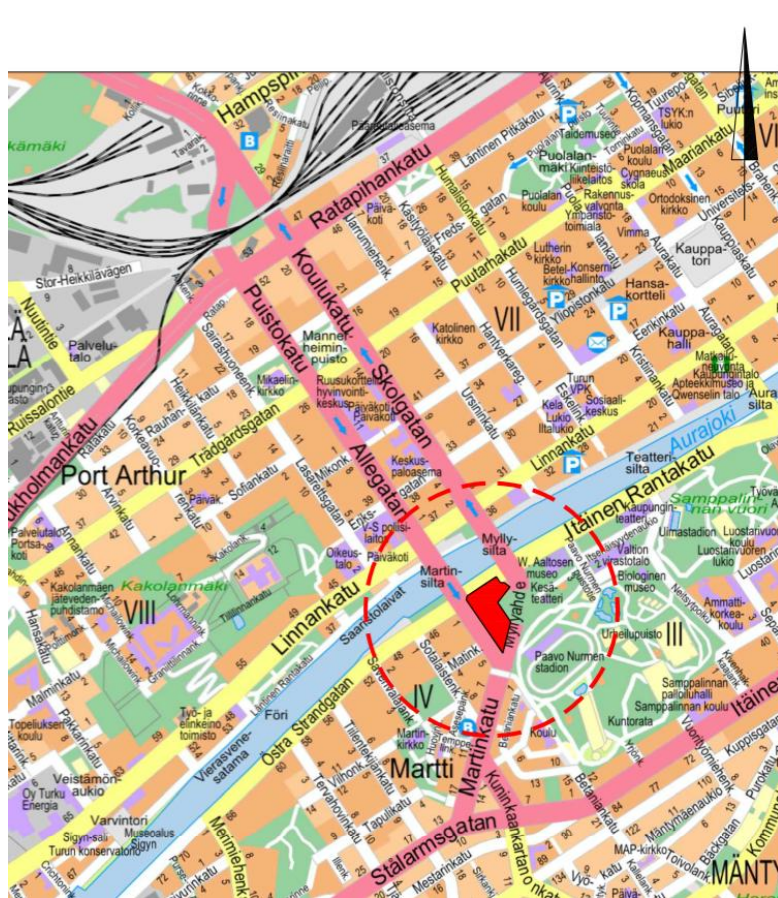
ISBN 978-952-7239-14-8 (nid)
ISBN 978-952-7239-15-5 (PDF)

Sennaatti

Kannen kuvat: Eeva Kyläkoski 2017

SISÄLLYSLUETTELO

1.	JOHDANTO.....	4
1.1.	Tehtävän kuvaus	4
1.2.	Perustiedot	5
2.	ALUEEN RAKENTUMINEN, KAAVA.....	6
2.1.	Historialliset kartat	6
2.2.	Asemakaavahistoriaa	9
2.3.	Tontin rakentuminen	13
2.4.	Kaavallinen tilanne	15
3.	SÄILYNYT RAKENNUSKANTA.....	17
3.1.	Yhteenveto merkittävimmistä muutoksista	46
3.2.	Kaupunkikuva	47
3.3.	Pihatilat	49
4.	YHTEENVETO	51
4.1.	Kaupunkikuvallinen merkitys ja säilyneisyys.....	51
4.2.	Rakennussuojelutavoitteet	52
4.3.	Muinaismuistolaki	52
5.	LÄHTEET.....	52



Kohde sijaitsee Turussa osoitteessa Martinkatu 2-4 (Opaskartta)

1. JOHDANTO

1.1. Tehtävän kuvaus

Senaatti-kiinteistöt tilasi Ramboll CM Oy:ltä rakennushistoriallisen dokumentoinnin toukokuussa 2017 ja työ valmistui elokuussa 2017. Rakennushistoriallinen dokumentointi tuli ajankohtaiseksi aiotun purkamisen ja edessä olevan kaavamuutoksen alla. Kaavamuutokseen liittyvät keskustelut ja asuinkäyttötarkoitukseen liittyvien tonttikaavioiden tekeminen oli aloitettu.

Tässä selvityksessä piirustusten osalta pääasialliset arkistolähteet olivat Kansallisarkiston digitaaliarkisto, Kaupunginarkisto ja Rakennusvalvontaviraston arkisto.

Turun Museokeskuksen tutkija Kaarin Kurri on selvittänyt kohteen historiaa ja edellisen kaavamuutoksen aikaan, joka tehtiin v. 2003-2006 ja hän on laatinut aiemman inventoinnin kohteen rakennusvaiheista Varsinais-Suomen Maakuntamuseon käyttöön. Kaarin Kurri on selventänyt ja antanut työn tekijälle työn aluksi relevantteja lähteitä ja ohjannut mm. historiallisten karttojen sisällössä.

Keskeisimmät kirjalliset lähteet ovat olleet Kaarin Kurrin kokoamat inventointitiedot ja Turun kaupungin historia.

Dokumentointi kattoi korttelin 4, tontin 12. Dokumentoinnissa on tutkittu nykytilaa. Senaatti-kiinteistöjen ohjeena on ollut purkudokumentointi.

Rakennushistoriallisen dokumentoinnin on laatinut Ramboll CM Oy:stä arkkitehti Eeva Kyläkoski. Työn yhteyshenkilö Museovirastosta on ollut intendentti Elisa El Harouny.

1.2. Perustiedot

Osoite	Martinkatu 2-4, Turku
Kaupunginosa	n:o 3
Kortteli	4
Tontti	12
Alueen historia	Aurajoen varrella on sijainnut historiallisten karttojen mukaan makasiineja ja peltoja. Tontin kohdalla on voinut sijaita ns. tiillisali, jossa on valmistettu tiiliä mm. Turun linnaan. Alue on tästä syystä kiinnostava kaupunkiarkeologisesti. Alueen kaivauksissa voi löytyä vanhaan tiiliruukkiin liittyviä rakennuksia tai sinne johtanut tie. Alue noudattaa Engelin 1828 laatimaa kaavaa asuinrakennuksineen. Lisärakentaminen, joka toteutettiin yritystoimintaan, on purettu v. 2006.
Rakennukset ja suunnittelijat	-Vanhin asuinrakennus 1831 -Asuinrakennus 1880 (A.Helenius) -Asuinrakennus 1902 ja laaj. 1908 (A.Nyström) -Ulkorakennus 1902 -Talousrakennus 1924 (A.Ahti)

Nimet

Martinkatu 2-4, Itäinen Rantakatu 40, Itäinen Rantakatu 42
Martinkolmio

Rakennusten muutokset ja käyttöhistoria

Itäisen Rantakadun ja Martinkadun kulmauksessa olevalla tontilla on nykyisin kolme puista asuinrakennusta ja kaksi tiilirunkoista ulkorakennusta. Vanhin rakennus, Itäisen Rantakadun puoleinen empirerakennus on rakennettu v. 1831 asessori J. Julinille. Tontin osa on siirtynyt 1840-luvun alussa panimonomistaja G.E. Malmgrenille ja 1870-luvulla kokonaisuus rakennuksineen on siirtynyt Auran Sokeritehtaalille. Auran Sokeritehdas käytti tonttia työnjohdon ja työntekijöiden asuntotarpeisiin. Auran Sokeritehdas on rakennuttanut seuraavat tontilla nykyisin sijaitsevat rakennukset: asuinrakennus 1880-luvulta (suunn. A.Helenius), Martinkadun nikkarityylinen asuinrakennus v. 1902 ja laaj. 1908 (suunn. A. Nyström) ja punatiilinen osittain rapattu ulkorakennus v. 1902 ja kalkkihiekkatiilinen ulko-/talousrakennus v. 1924 (suunn. A.Ahti).

Vuonna 1964 Turun kaupunki pakkolunasti tontin. Sinne sijoitettiin aluksi Martin koululuokkia. Kuitenkin jo 1960-luvun lopulla ne luovutettiin kerhokäyttöön.

Asuinrakennus 2:n sisätilat on peruskorjattu ja levytetty 1970-luvulla. Tontilla on toiminut mm. harrastajateatteri.

Tontti on ollut nykyistä huomattavasti tiheämmin rakennettu. Martinkadun ja Itäisen Rantakadun kulmauksessa ollut puutalo on tuhoutunut 1940-luvulla jatkosodan pommituksissa ja tilalle tuli 1960-luvulla kerhojen pelikenttä. Itäisen Rantakadun puolella oleva Tihlemanin rakennuttama puutalo purettiin osittain 1950-luvulla ja kokonaan 1980-luvun puolivälissä. Soinnun äänilevytehtaan käytössä aikoinaan ollut toimitilarakennus paloi purkukuntoiseksi vuonna 2005 ja se purettiin.

Senaatti-kiinteistöt on hankkinut v. 1975 tontin 10 ja v. 1982 tontin 11, jotka on yhdistetty myöhemmin tontiksi 12. Tontille oli tarkoitus rakentaa valtion käyttöön tuleva rakennus, sillä valtion tilatarpeiden uskottiin kasvavan. Nykyisin valtiolla ei ole enää tarvetta pitää tonttia laajenemisresurssina. Viime vuosina tonttia on käytetty pysäköintiin. Tontin kaavan mukainen käyttötarkoitus aiotaan muuttaa kaavamutoksella asuinkäyttöön lähiaikoina.

Olevia rakennuksia ovat viimeksi käyttäneet noin 1-2 vuotta sitten Senaatti-kiinteistöjen vuokralaisena A-kilta ja pienyrittäjät sekä yksityishenkilö asuntonaan. Kaikki rakennukset ovat nykyisin tyhjiillään.

Pinta-ala

Tontin 12 pinta-ala on noin: 10178 m²

Asuinrakennus 1:	243 kem ²	880 m ³
Asuinrakennus 2:	417 kem ²	1800 m ³
Asuinrakennus 3:	143 kem ²	500 m ³
Talousrakennus 4:	84 kem ²	210 m ³
Ulkorakennus 5:	14 kem ²	33 m ³

2. ALUEEN RAKENTUMINEN, KAAVA

2.1. Historialliset kartat

Tutkija Tanja Ratilaisen mukaan Martinkatu 2-4 alueella saattaa olla muinaismuistolain (295/1963) rauhoittamia kiinteitä muinaisjäännöksiä. Tanja Ratilaisen antaman lausunnon mukaan linnan tiiliuuni ja tiilisali perustettiin 1557 Aurajoen itärannalle, Sotalaisten kylän maille. Tiilisalin sijaintina on pidetty Itäisen Rantakadun 48-50 eli vanhan Auran sokeritehtaan paikkaa, mutta sen toiminta-alue voi karttatietojen perusteella ulottua myös Martinkatu 2-4/Itäinen Rantakatu 42 saakka. Tiilisali tuhoutui kaupunkipalossa 1593.^{1 2}

Myöhemmissä vaiheissa tiilisali oli kaupungin tiiliruukki. Tiiliruukki perustettiin entisille perustuksilleen v. 1733. Se oli tavallisesti vuokralla ja tulot oli osoitettu maistraatin ylläpitoon. Vuokrausta jatkettiin vuoteen 1768.³

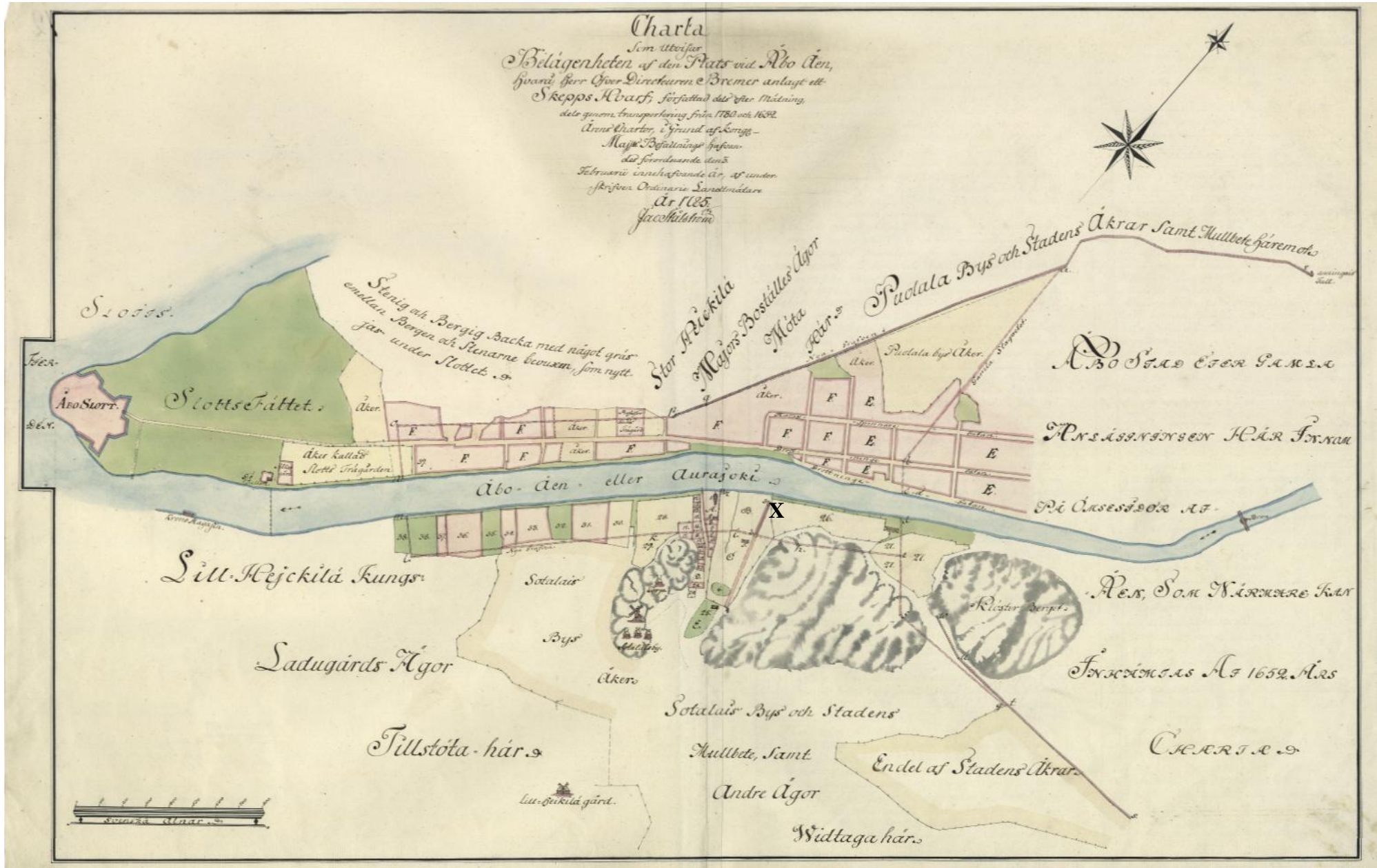
Muinaisjäännösrekisterissä kohde "Turun linnan tiilisali" on rekisterinumero 1000031174.

-
- 1 Lausunto, Turun Museokeskus 29.6.2017
 - 2 Oscar Nikula, Turun kaupungin historia, 1521-1600
 - 3 Oscar Nikula, Turun kaupungin historia, 1721-1809



Venäläinen kartta vuodelta 1743 osoittaa, että tiilisalin pihalla olisi ollut mahdollisesti tiilien polttouuni tai -kuoppa.

lähde: TMM, Tapani Tuovinen 2007

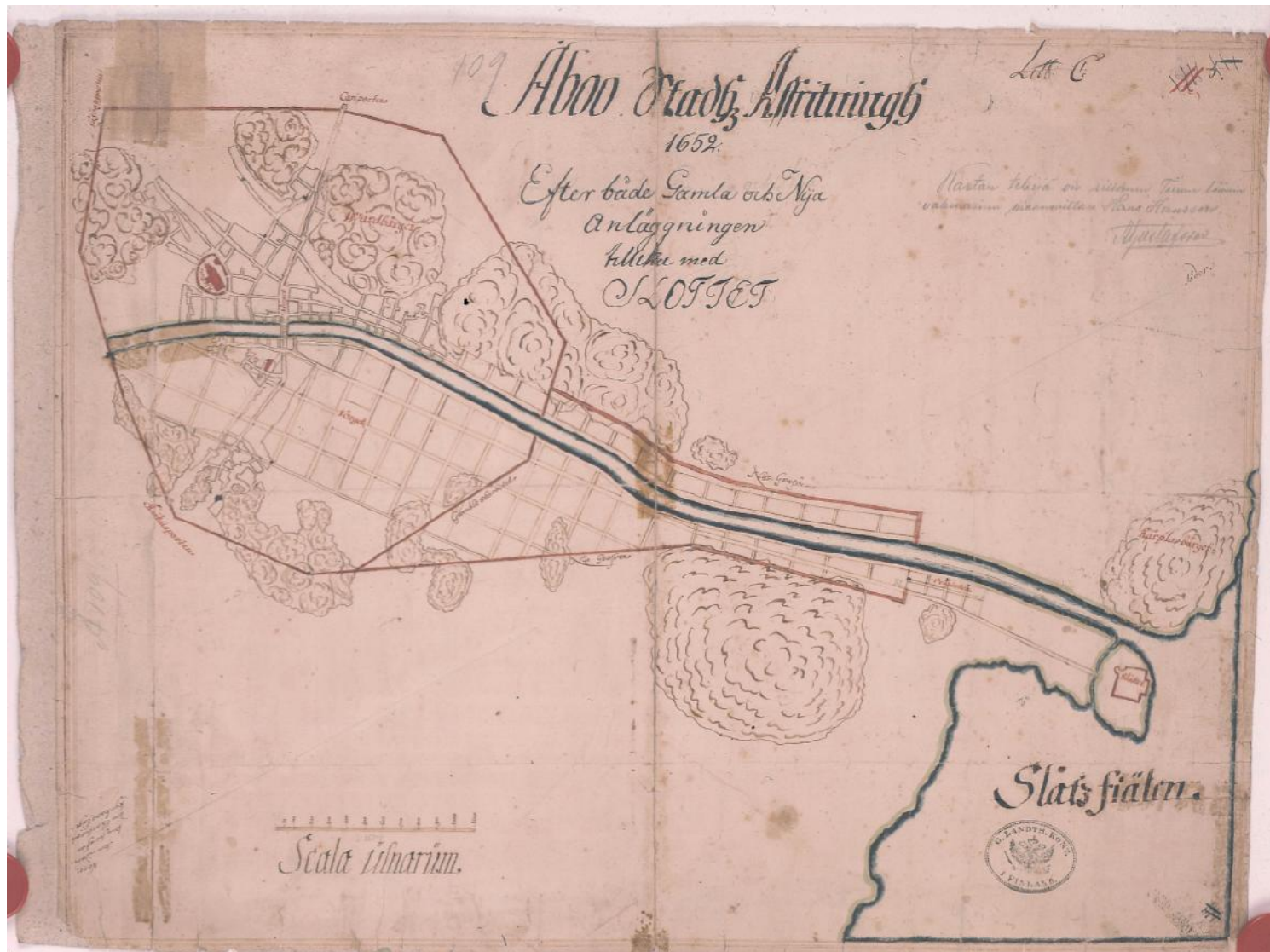


Charta 1785, Jacob Ståhlström, Lantmäterestyrelsen.

Kartassa oleva pitkä rakennus voi olla tiillisali tai kuivatuslato.

Martinkatu 2-4 kohta x-merkillä.

lähde: Turun Museokeskus (TMM), Tapani Tuovinen 2007, alkuperäinen kartta Ruotsin valtionarkisto



Hanssonin reglontikaava 1652. Hans Hansson.
Kartassa on tulliaitauksen laajennussuunnitelma Aurajoen rannalla.
lähde: TMM, Tapani Tuovinen 2007

2.2. Asemakaavahistoriaa

Turku on keskiaikainen kaupunki, joka rakentui 1600-luvun säännösten mukaisessa muodossa vuoteen 1827 asti, kunnes tapahtui merkittävä tulipalo ⁴.

Turku on palanut historiansa aikana ainakin 31 kertaa, mutta vuoden 1827 palo on ollut näistä tuhoisin. Pääosa kaupungista on rakennettu palon jälkeen uudestaan.⁵ Nykyinen käsityöläismuseo Luostarinmäellä 1700-luvulta on kuitenkin säästynyt Turun palolta.

Vuoden 1827 tuhoisaa suurpaloa seurasi Carl Ludvig Engelin uusi säännöllinen ruutuasemakaava v. 1828. Koko kaupunkiin suunnitellun asemakaavan yhtenä tavoitteena oli tarpeeksi väljät ja vehreät tontit, jolloin ”jokaisen talon jokaisella puolella oli tilaa tulensammutustöille tulipalon sattuessa.” Alun perin kalliomäet jätettiin rakentamatta. Engelin ruutukaava ulottuu osalle Martin aluetta ja tämä osa toteutui samaan tapaan kuin muuallakin joen itäpuolella. ⁶

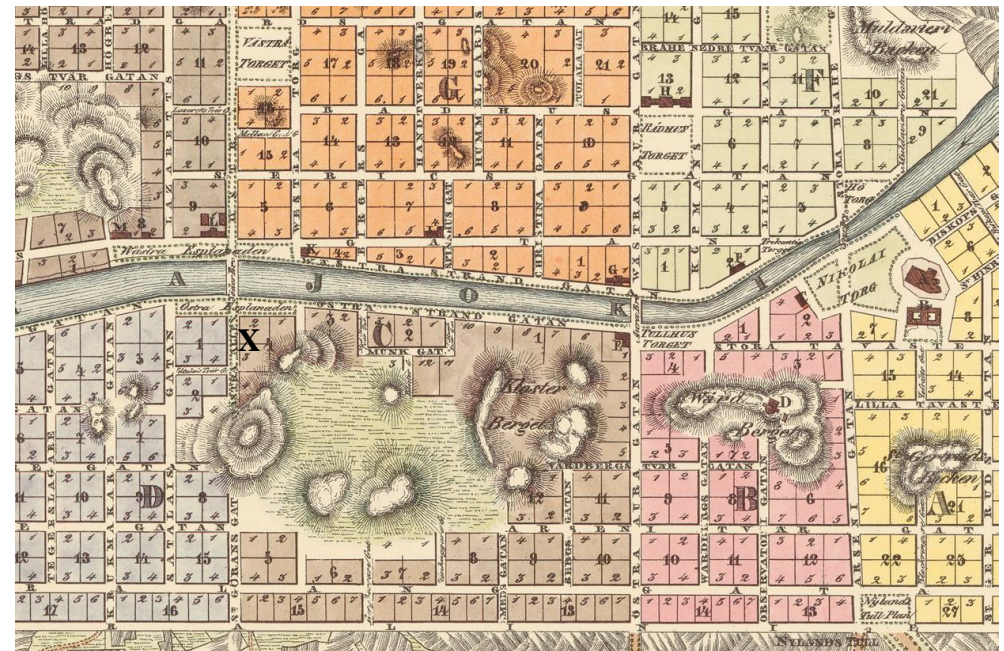
4 Den Nordiska Trästad, 1972

5 ”Turun palo”

6 Turun pihojen kätköistä, 2009



Project till en ny plan charta oh reglering af Åbo stad 1828,
Carl Ludvig Engel
lähde: TKA



Plan af Åbo stad 1837, Claes Wilhelm Gylden/Stentryck af E. Tengström
Martinkatu 2-4 kohta x-merkillä.
lähde: TMM

Engelin kaavoituksen myötä kaupunkialue laajeni huomattavasti. Kaavassa oli uudet kohtisuoraan vedetyt leveät kadut. Vain Linnankatu, Läntinen Rantakatu ja Hämeenkatu noudattivat palontakaisia linjojaan. Läntisen Rantakadun vastapainoksi tuli Itäinen Rantakatu joen toiselle puolelle.⁷

7 Turun kansallinen kaupunkipiisto, 2007



Valokuva 1890-luvulta. Näkymä satamasta, höyrylaivojen laiturista.

Taustalla Kakolanmäki.

kuvaaja Karl Emil Ståhlberg

lähde: ÅABS



Karta öfver Åbo Stad. Ajoitettu 1880. Martinkatu 2-4 tontti x-merkillä. lähde: KILA



Karta öfver Åbo Stad. Åbo Stentryckeri Aktiebolag 1884.

Kivitalot väritetty punaisella ja puutalot ruskealla värillä.

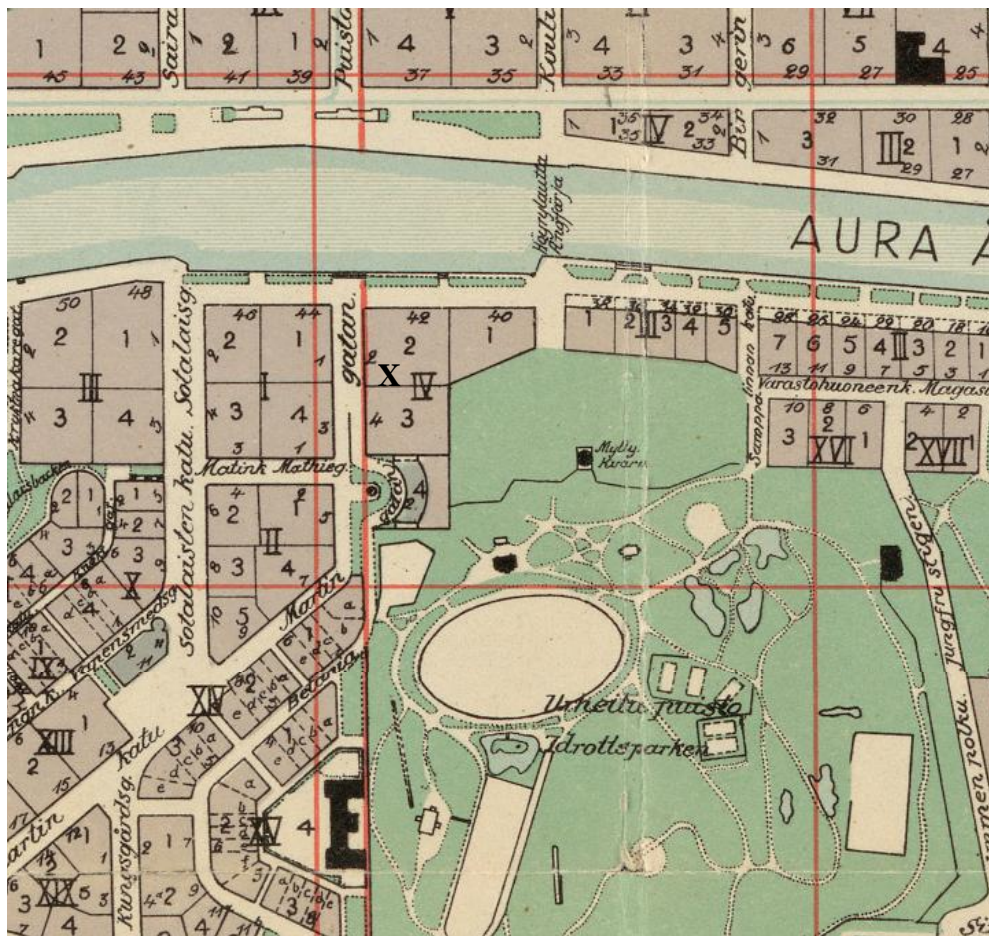
Martinkatu 2-4 tontti x-merkillä.

Tontit 1 ja 2 on erotettu Engelin kaavoitusperiaatteen mukaisella puutarhamaakaistalla.

lähde: KILA

Martin alueen rakentaminen perustuu pitkälti arkkitehti Bertel Jungin vuonna 1923 laatimaan kaavaan. Martista haluttiin tehdä kaavassa väljästi rakennettu ja valoisa kaupunginosa vastapainoksi ydinkeskustan umpikortteleille.⁸

8 Turun pihojen kätöistä, 2009



Turun Kaupungin Asemakartta 1926, Turun asemakaavakonttori/ Turun kirjapaino ja sanomalehtiosakeyhtiö.

Martinmäki on jo kaavoitettu ja Betanianskatu jatkuu mäeltä alas Martinkadulle asti.

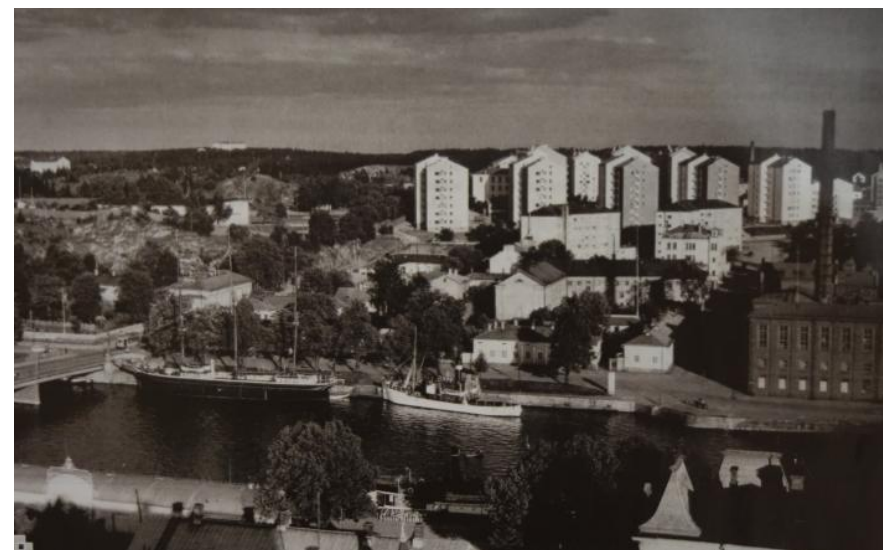
Martinkatu 2-4 tontti x-merkillä.

lähde: KILA



Martinkatu 1, takana Kakola, kuvaaja Robert Rainio, Kuvan ajoitus 1970-luvun alkuun, jolloin myös raitiovaunu kulki Martinkatua pitkin.

lähde: Turun pihojen kätöistä -kirja



Valokuva vuodelta 1955, jossa kohteena ovat olleet uutuuttaan hohtavat Martin kerrostalot, jotka loivat aikanaan koko kaupunginosalle modernin ilmeen. Aluetta kutsuttiin Turun Töölöksi ja se oli Turun ensimmäinen aravarakennuskohde. Punatiilinen tehdas Aurajoen varrella on Auran sokeritehdas, jonka tuotanto käynnistyi vuonna 1859. Tehdas purettiin 1960-luvun alussa. Martinkatu 2-4:n ja Itäisen Rantakadun kulmauksessa ollut puutalo on tuhoutunut 1940-luvulla pommituksissa ja sitä ei ole tässä kuvassa.

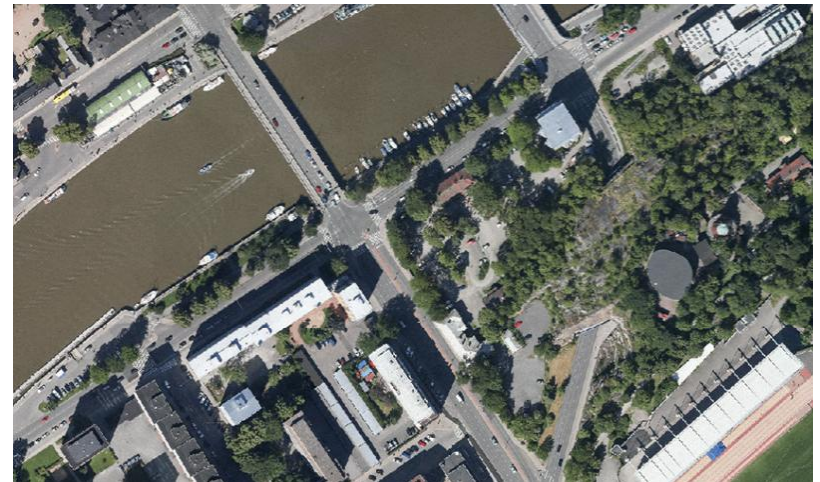
lähde: Suomen Turku -lehti, N:o 2/2016



Ilmakuva vuodelta 1986. Kuvassa oleva Museolaiva Suomen Joutsen on siirretty v. 2002 Martinsillan kupeesta Forum Marinum -museon rantaan lähemmäs Aurajoen suuta.
(Turun karttapalvelu)



Ilmakuva vuodelta 2010.
Tontin piha-alueet ovat vehreitä.
(Turun karttapalvelu)



Digitaalinen ortoilmakuva vuodelta 2015.
Tontin piha-alueet on muutettu pääosin pysäköintialueiksi.
(Turun karttapalvelu)

2.3. Tontin rakentuminen

Tässä tarkastellaan alueen rakentumisvaiheita vuodesta 1831 alkaen piirustusten mukaisesti. Nykyisin alueen vanhin rakennus on vuodelta 1831. Seuraavalla sivulla on kooste tontin rakentumisvaiheista (vaiheet 1 - 6). Nykymuodossa oleva tontti 12 on koostunut kolmesta erillisestä tontista.

Selostus vaiheista:

1) Aessori J.Julin rakennutti asuinrakennuksen v. 1831 Aurajoen rantaan. Rakennukseen kuului v. 1842 myös ulkorakennus, jossa oli varastotiloja ja eläimiä⁹. Myös toinen asuinrakennus rakennettiin v. 1831 Aurajoen rantaan hovioikeudenneuvos Georg Adolf Tihlemanille¹⁰. G. E. Malmgrenin panimotoimintaa oli 1840-1850-luvulla nykyisen Martinkadun varrella.

2) Aura Sockerbruk osti osan tontista työnjohdon/työntekijöidensä asuinkäyttöön 1870-luvulla. Aura Sockerbrukin puolelle tonttia rakennettiin 1880-luvulla yksi uusi asuinrakennus. Meritullin vahtimestari Carl Sarlin osti Tihlemanin puoleisen tontin osan taloineen ja Tihlemanin asuintaloon tehtiin yhden asunnon sijaan kolme asuntoa v. 1865.

3) Auran Sokeritehdas rakennutti työntekijöilleen lisää asuntoja 1900-luvun alussa A.Nyströmin suunnitelmin. Kolmen keittiön asuinrakennusta laajennettiin heti 1908. Ulkorakennuksia rakennettiin asuntojen tarpeisiin.¹¹

4) Eero Lönkä suunnitteli vuonna 1941 pienteollisuustalon Fredrik Seegerin yri-
tystoimintaan. Itäisen Rantakadun tehdasrakennuksessa toimi kalaverkkotehta-
aan kutomo ja Äänilevytehdas Soinnun levypuristamo. Rakennusta korotettiin
v. 1942 Lauri Aaltosen laatimien piirustusten mukaan. Kolmikerroksisessa talos-
sa puristettiin savikiekkolevyjä v. 1956 asti. Tehtaan tuotanto loppui v.1956.¹²
Itäisen Rantakadun varrella oleva puutalo ja kioski purettiin vuonna 1985. Sitä
ennen v. 1957 alunperin Tihlemanin rakennuttamaa vanhaa puutaloa oltiin ly-
hennetty viereisen kerrostalorakentamisen ja tonttijaon takia. Aura Sockerbrukin
rakennuttama asuinrakennus Martinkadun ja Itäisen Rantakadun kulmassa
tuhoutui sodan pommituksissa 1940-luvulla. Perustusten kiviä jätettiin kuitenkin
uuden aidan perustuksiksi.

9 Turun kaupunginarkisto (TKA)

10 Kansallisarkisto, digitaaliarkisto (KA)

11 Turun kaupunginarkisto (TKA)

12 Varsinais-Suomen Maakuntamuseon rekisteri (VSM)

5) Senaatti-kiinteistöt osti tontin kahdessa vaiheessa v. 1975 ja 1982.¹³ Kalk-
kiihiekakivestä rakennettu pienteollisuustalo ns. Soinnun talo toimi pääasiassa
varastokäytössä, kunnes se paloi lokakuussa vuonna 2005.¹⁴ Turun Museokes-
kuksen kuva-arkiston valokuvien mukaan tontilla oli vielä v. 2006 huonokuntoi-
nen pyöreämallinen harrastajateatterin näyttämörakenne. Yleisön paikka oli ollut
todennäköisesti pihamaalla. Toinen näyttämö sijaitsi ylempänä kalliorinteessä ja
siihen liittyi suorakaiteen muotoinen puinen katsomorakenne.

6) Ns. Soinnun talo purettiin palon jälkeen. Myös talousrakennus rakennuksen
päädyistä purettiin. Tontille on toteutettu autopaikkoja varten sorapinnoitus
vuonna 2011.¹⁵

13 Minna Aarnio

14 Varsinais-Suomen Maakuntamuseon rekisteri (VSM)

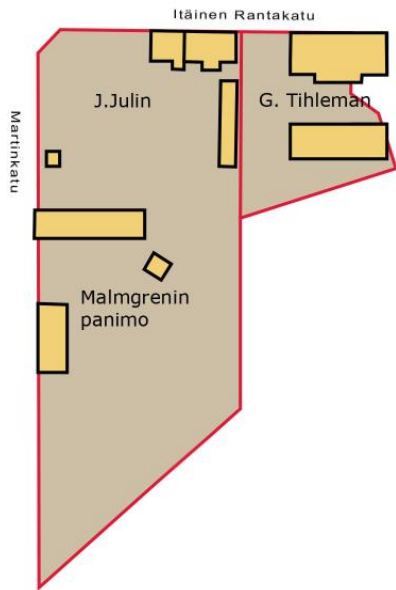
15 Petri Nurmio



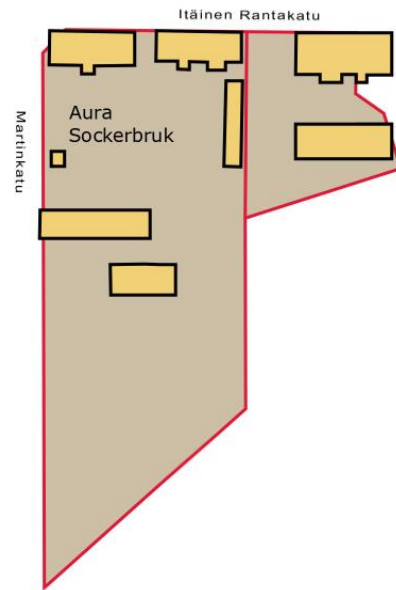
Kuva Itäinen rantakatu 40, marraskuu 1983. Kuvaaja tuntematon.

Nykyisin 1970-luvulla rakennettu kioski, vasemman puoleinen puutalo ja taustalla näkyvä kalkkikiekkatiilinen pienteollisuustalo on purettu.

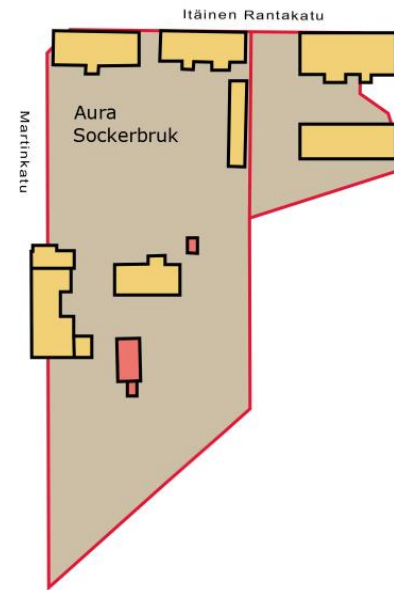
lähde: SK



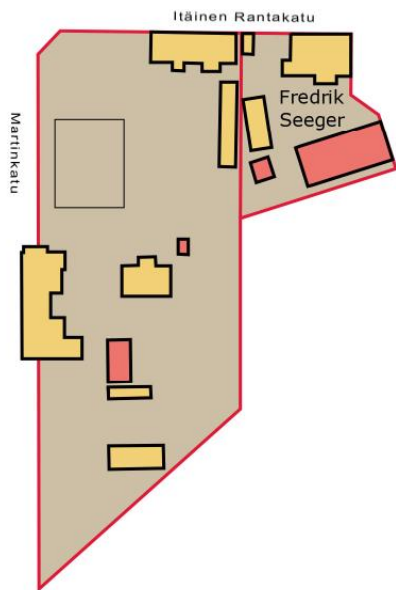
1830-1860
1. vaihe



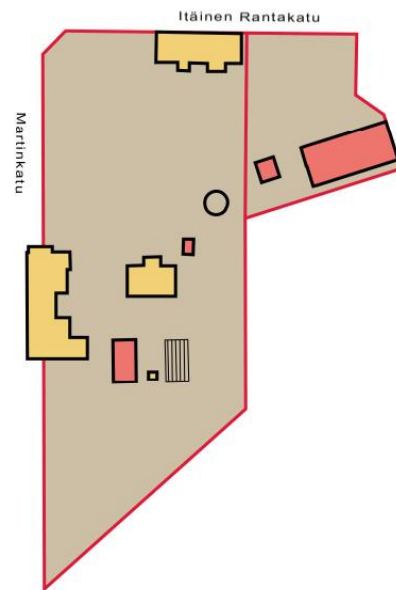
1860-1890
2. vaihe



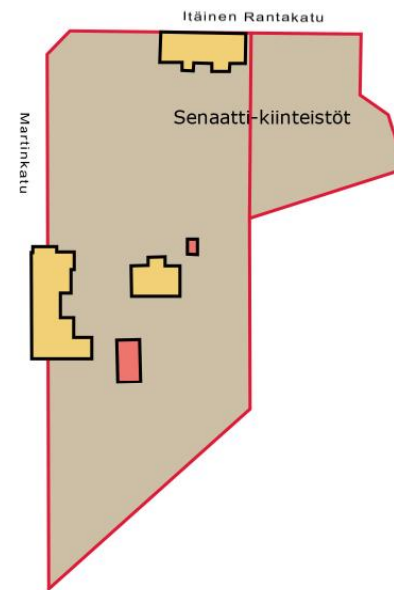
1900-1930
3. vaihe



1940-1973
4. vaihe



1974-2005
5. vaihe



2006-2016
6. vaihe

TONTIN RAKENTUMINEN

 kivirakennus

 puurakennus

2.4. Kaavallinen tilanne

Yleiskaava

Yleiskaavan valmistelua ohjaa tällä hetkellä Turun ja naapurikuntien hyväksymä Turun kaupunkiseudun rakennemalli 2035. Vuoden 2017 aikana valmistellaan uuden yleiskaavan 2029 luonnos. Turun voimassa olevassa yleiskaavassa Kv 18.6.2001 Martinkatu 2-4 alue on Julkisten palvelujen ja hallinnon aluetta, PY. Kartan vinoviivitus alueella tarkoittaa, että kyseessä on kulttuurihistoriallisesti, kaupunkikuvallisesti, maisemallisesti tai luonnonoloiltaan arvokas alueen osa. Alueella tapahtuvat muutokset tulee tehdä niin, että alueen ominaispiirteitä ei turmella.

Asemakaava

Voimassa oleva, vuonna 2006 vahvistettu asemaakaavan muutos koskee tonttia 12 ja 6 sekä katualuetta. Tontin 12 alue on Hallinto- ja virastorakennusten korttelialuetta (YH-1), johon saadaan sijoittaa myös yksityisiä toimistotiloja ja vähäisessä määrin pääkäyttötarkoitukseen sopivia liiketiloja sekä toiminnan kannalta välttämättömiä asuntoja. Tontin 6 alue on Asuinkerrostalojen korttelialuetta (AK-1), johon saadaan rakentaa myös liike- ja toimistotilaa. Asuinkerrostalojen korttelialueen autopaikkoja saadaan sijoittaa myös naapuritontille.

Hallinto- ja virastorakennusten korttelialuetta koskevat seuraavat kaavamääräykset: Ilmanvaihtohuoneet tulee sijoittaa kerroksiin ja ne voidaan toteuttaa rakennusoikeus ylittäen. Asemakaavassa määrätyn katon ylintä korkeusasemaa osoittavan tason yläpuolelle ei saa sijoittaa ilmanvaihtokonehuoneita tai laitteita.

Rakennukseen tulee saada sijoittaa 5x5m sähkönjakelumuuntamo Turku Energian hyväksymällä tavalla. Muuntamotilaan on oltava kulkukelpoinen yhteys kuorma-autolla. Alueelle saadaan rakentaa kaksi kellarikerrosta.

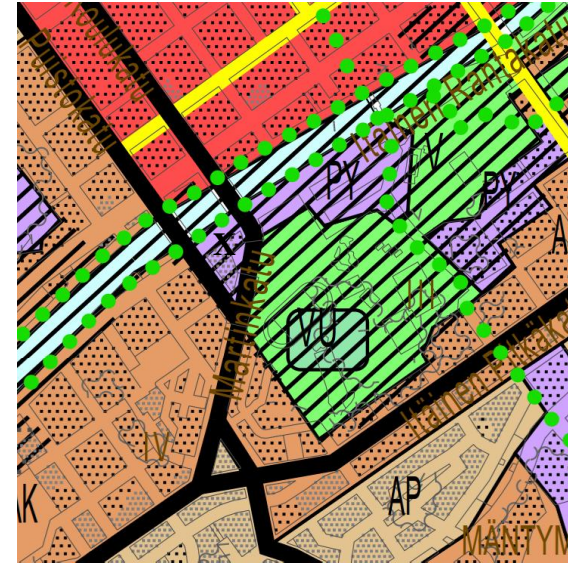
Tontin rajalle on rakennettava ympäristöön sopiva aita Itäisen Rantakadun varrelle. Aidan tulee olla läpinäkyvä ajoneuvoliittymän kohdalla.

Rakennuksen huoltopiha tulee aidata ympäristöön sopivalla tavalla ja sille saa rakentaa katoksia rakennusoikeus ylittäen.

Autopaikkoja on rakennettava 1ap/80k-m². Autopaikat tulee rakentaa pääosin kellarikerrokseen ja ne saadaan toteuttaa rakennusoikeus ylittäen. Maanalaisia tiloja saadaan rakentaa myös pihan alle.

Korttelialueelta saadaan osoittaa autopaikkoja myös naapurikiinteistön tarpeisiin. Polkupyörien säilytykseen on varattava tilat henkilökuntaa varten.

Tontin kallioperän muotoja tulee mahdollisuuksien mukaan pyrkiä säilyttämään.



Ote voimassa olevasta yleiskaavasta Kv 18.6.2001. Martinkatu 2-4 on merkitty kartassa x -merkillä.



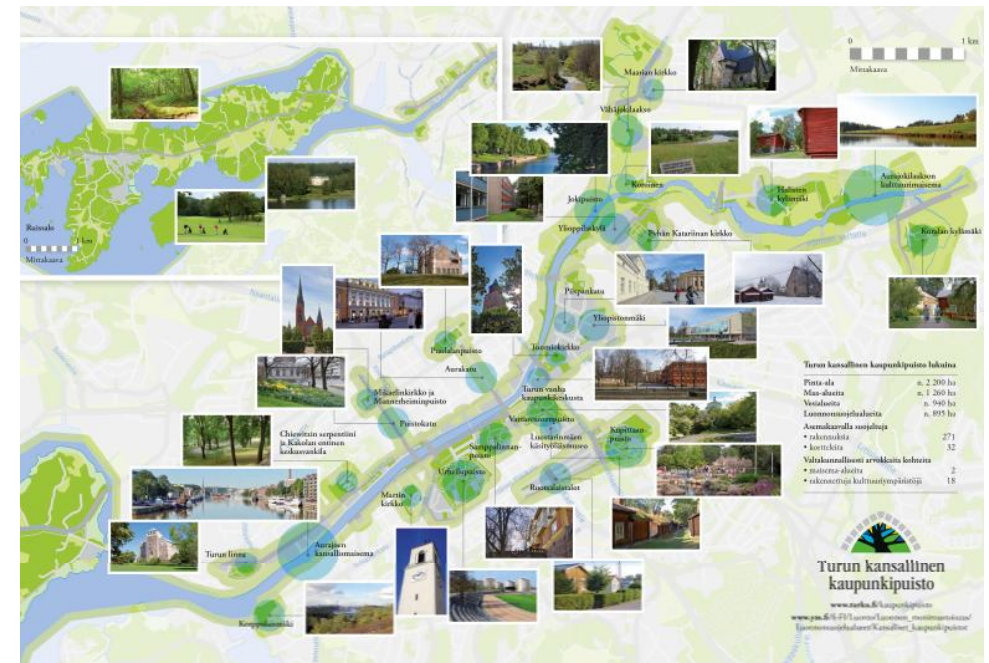
Ote voimassa olevasta ajantasa-asemakaavasta, Kv 16.1.2006. Martinkatu 2-4 alue on merkitty yllä "Selvitysalue".

Itäisen Rantakadun varrella, Aurajoen puoleisella tontin osalla sijaitseva puutalo on merkitty tunnuksella sr-3, mikä tarkoittaa, että se on kaupunkikuvallisesti ja paikallishistoriallisesti arvokas rakennus. Rakennusta tai sen osaa ei saa purkaa eikä siinä saa suorittaa sellaisia korjaus- tai muutostöitä, jotka tarvelevät rakennuksen julkisivuja tai vesikaton perusmuotoa. Rakennuksen ullakolle saadaan sijoittaa pääkäyttötarkoituksen mukaisia tiloja suojelu- ja rakentamismääräysten puitteissa. Rakennuslupaa käsitellessään on rakennuslautakunnan kuultava asiassa museoviranomaista.

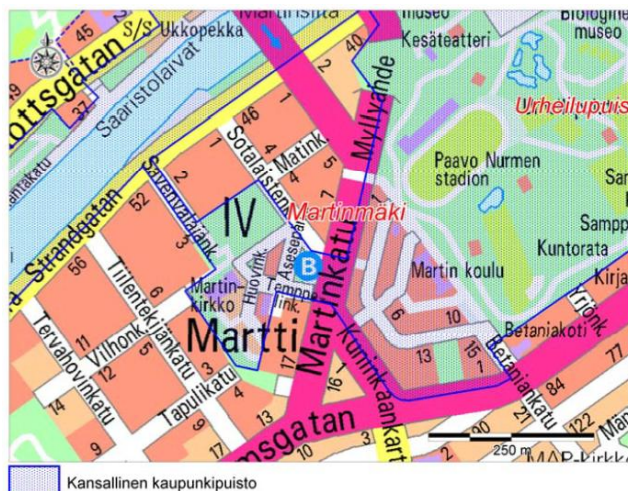
Tontin tehokkuusluku eli kerrosalan suhde tontin pinta-alaan on 1,5. Korkein kerrosluku on kuusi.

Turun kansallinen kaupunkipuisto

Martinkatu 2-4:n alue ei kuulu varsinaisesti Turun kansalliseen kaupunkipuistoon. Sen sijaan ympärillä olevat alueet mm. Puistokadun päätteenäkin olevat Martinmäen 1950-luvun kerrostalot kuuluvat Turun kansalliseen kaupunkipuistoon. Myös Martinkirkon ja Urheilupuiston alue sekä tietenkin Aurajoki kuuluvat Turun kansalliseen kaupunkipuistoon.

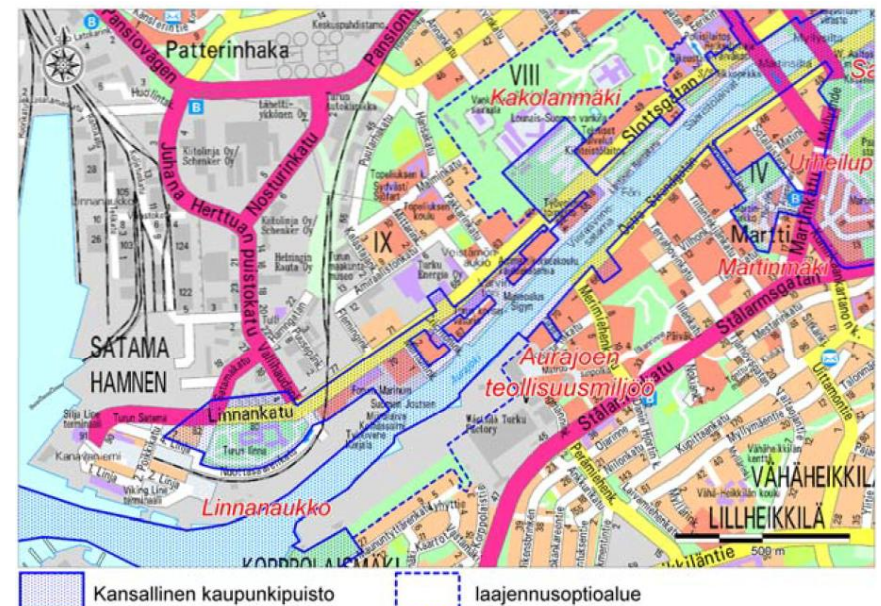


Kansallinen kaupunkipuisto esite.



Kartta 5.1: Osa-alueen raja-alue ja liittyminen muihin alueisiin.

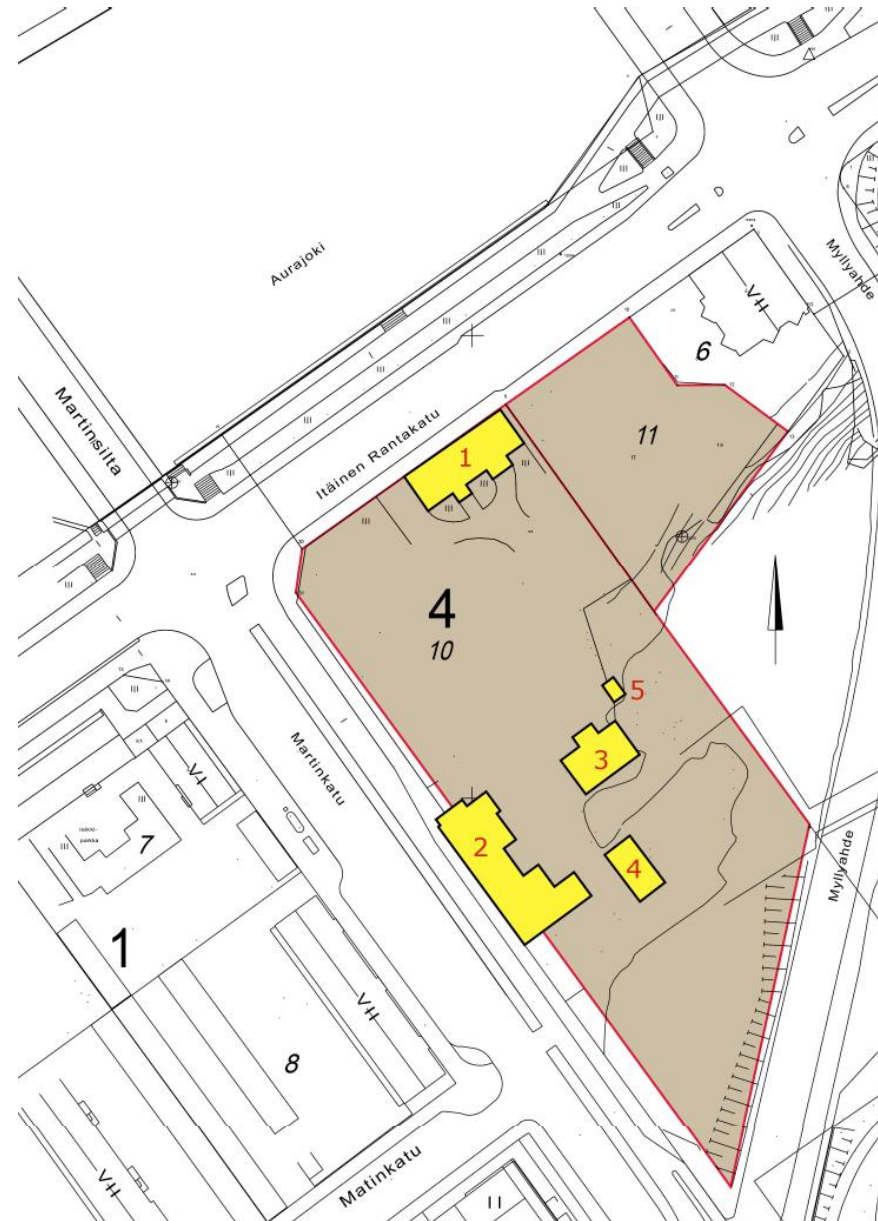
Kansallinen kaupunkipuisto Martinmäen kohdalta.



Kansallinen kaupunkipuisto Aurajokisuulta.

3. SÄILYNYT RAKENNUSKANTA

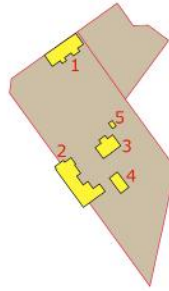
- 1) Asuinrakennus (PRT103447047H)
- 2) Asuinrakennus (PRT103447046F)
- 3) Asuinrakennus (PRT103447045E)
- 4) Talousrakennus (Treenitila)
- 5) Ulkorakennus (Pumppuhuone)



Nykytilanteen valokuvat ovat kaikki Eeva Kyläkosken ottamia.

1 Asuinrakennus

Varhaisin vuosi 1831
Suojelustatus sr-3 asemakaava, kaupunkikuvallisesti ja paikallishistoriallisesti arvokas rakennus



Julkisivut puu, vaaleankeltainen
Kantava rakenne puu
Kate tiili, aumakatto
Ullakko kylmä
Kerrosluku 1
Tyyli empire (1820-1850)
Alkuperäinen käyttö asuminen
Kunto melko hyvä

Rakennushistoria

Asessori Johan (John) Jacob Julin (1787-1853) tuli Oulusta Turkuun vuonna 1811, jolloin hän sai haltuunsa Turun akatemian apteeikin. Hän rakennutti asuinrakennuksensa vuonna 1831. Kun tontti siirtyi Aura Sockerbruk Bolagin hallintaan 1870-luvulla, tehtiin rakennuksen savupiippuihin muutoksia. Aura Sockerbruk käytti tonttia työntekijöidensä asumiseen. Myöhemmin rakennuksessa on ollut kerho- ja kahvila-toimintaa.

Julkisivujen säilyneisyys

Itäisen Rantakadun julkisivu on hyvin säilynyt. Sisäpihan julkisivuista ei ole ollut käytettävissä piirustuksia, joten säilyneisyyttä on vaikea arvioida. Sisäänkäynteihin ja useisiin ikkunoihin on tehty ajoittamattomia muutoksia.

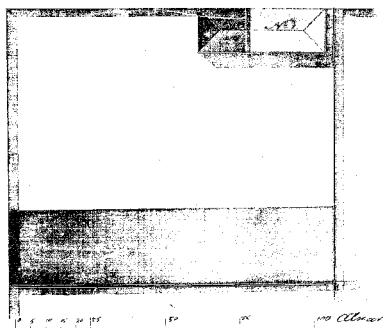


2.

Ritning till förändring af först fasthets
Trädhus Byggnad i Sjöferien Herr J. Julins ägande Tomt N:o 2. 4. C. s. 3. S.

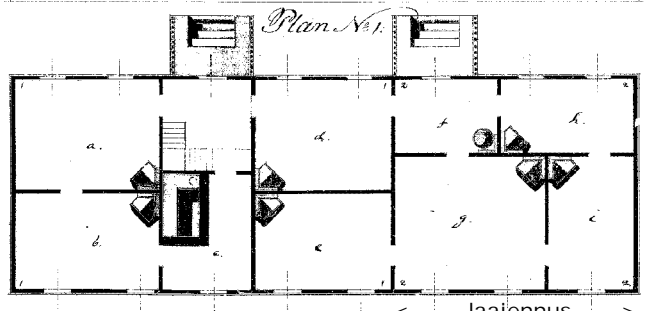
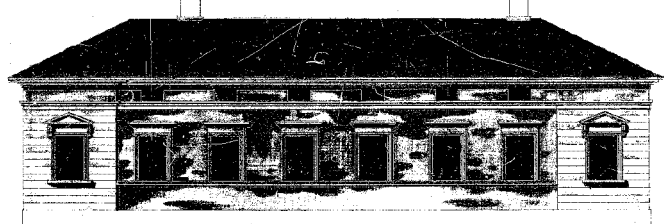
Östra Esplanaden.

Appell. H. J. Julin
1831.
H. H. Söderman
1831.



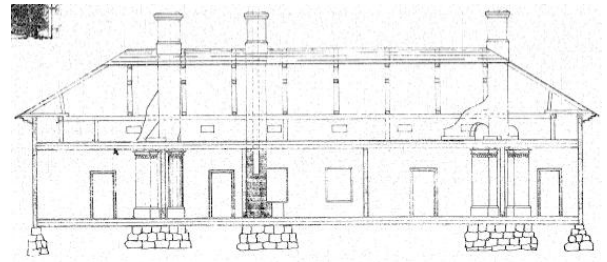
Utytydning
N:o först fasthets Byggnad
N:o 2. 4. C. s. 3. S.
n:o 1.

Fasade mot Östra Esplanaden.

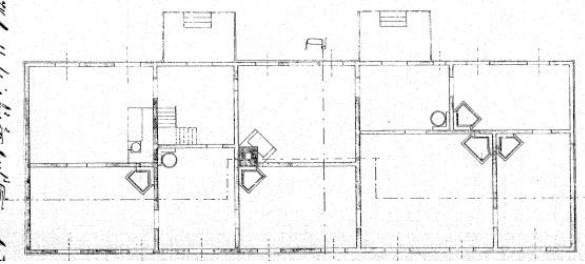


laajennus

Pohjapiirros laajennuksesta vuodelta 1831. Rakennuksen omisti J.Julin. Lähde: TKA.



Plan.



Pohjapiirros savupiippujen muutostyöstä vuodelta 1878. Rakennuksen omisti Auran Sokeritehdas. Lähde: TKA.



Pohjapiirros tilojen muutostyöstä vuodelta 1992. Huonenumerointi korostettu. Lähde: SK.



Rak1, H12, tuulikaappi



Rak1, H9



Rak1, H11



Rak1, H10



Rak1, H11



Rak1, H4



Rak1, H4, eteisen viereinen tila



Rak1, H5



Rak1, H4, eteisen viereinen tila



Rak1, H6



Rak1, H1



Rak1, H14



Rak1, H2, keittio



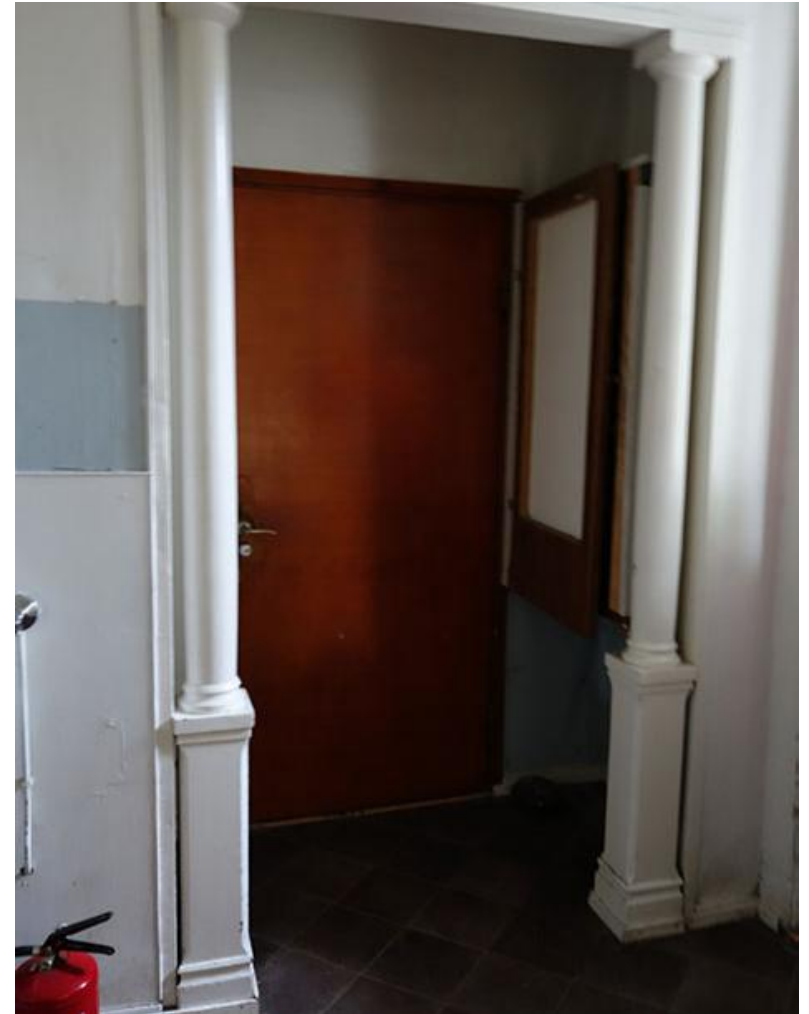
Rak1, H14



Rak1, H3



Rak1, H8, oven kahva tuulikaappiin



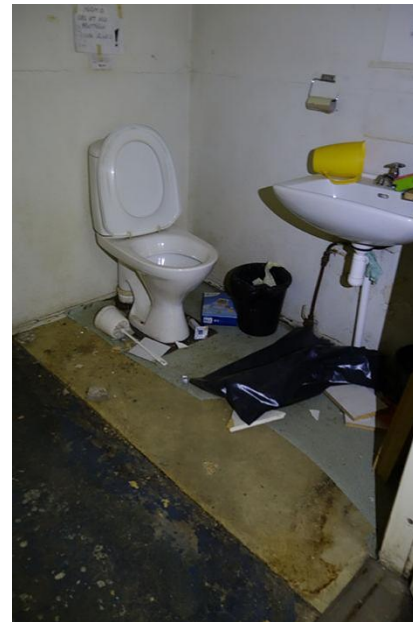
Rak1, H8



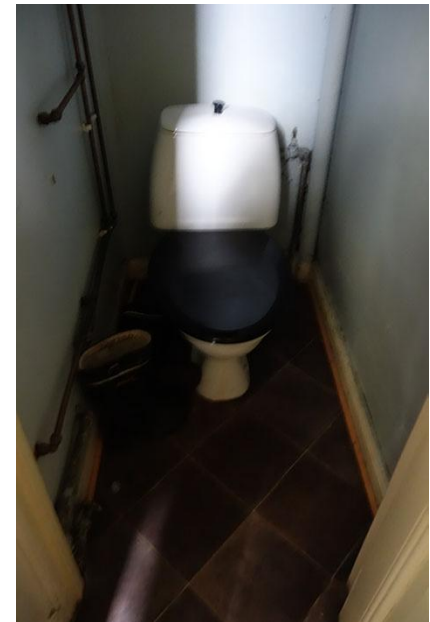
Rak1, H13, tuulikaappi



Rak1, WC H7 eteisestä, sijainti portaan alapuolella



Rak1, WC H7 eteisestä



Rak1, WC H8 eteisestä



Rak1, ullakko



Rak1, ullakolla tehty rakenneavaus

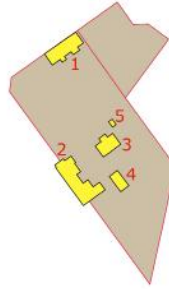


Rak1, ullakko

2 Asuinrakennus

Varhaisin vuosi 1902, arkk. Alexander Rogatus Nyström
Suojelustatus -

Julkisivut	puu, väri sinivihreä
Kantava rakenne	puu
Kate	pelti, aumakatto
Ullakko	kylmä
Kerrosluku	1
Tyyli	art nouveau ja kansallisromantiikka (1900-1920)
Alkuperäinen käyttö	asuminen
Kunto	melko huono



Rakennushistoria

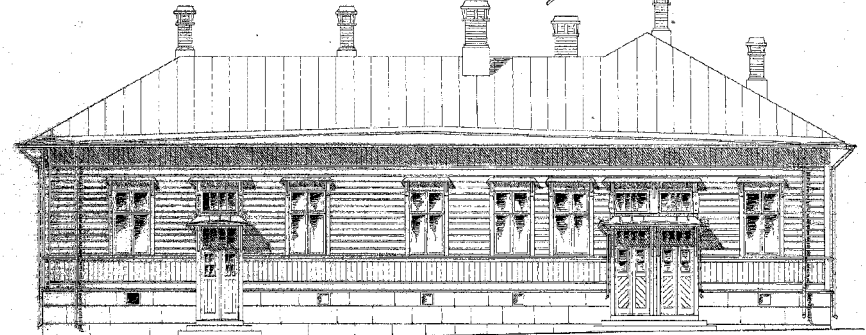
Rakennettu alunperin Aura Sockerbruks Bolagin asunnoiksi. Rakennusta on laajennettu vuonna 1908 A. Nyströmin suunnitelmin. Rakennuksessa oli yhteensä kolme keittiötä. Turun kaupunki käytti rakennusta apukouluna ja se muutettiin myöhemmin kerhotiloiksi. Senaatti-kiinteistöt on vuokrannut tiloja erilaisille pienyrityksille.

Julkisivujen säilyneisyys

Julkisivut noudattavat Martinkadun puolella alkuperäisiä A. Nyströmin suunnitelmia. Pihan puolen sisäänkäyntijärjestelyihin on tehty paljon ajoittamattomia julkisivumuutoksia.

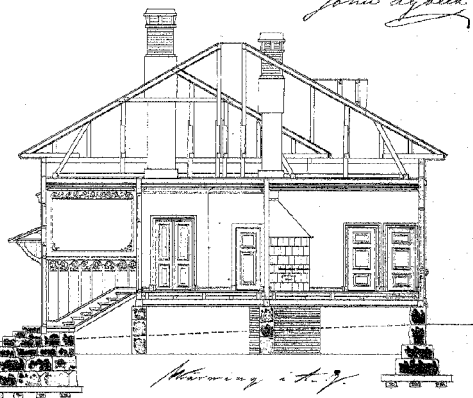
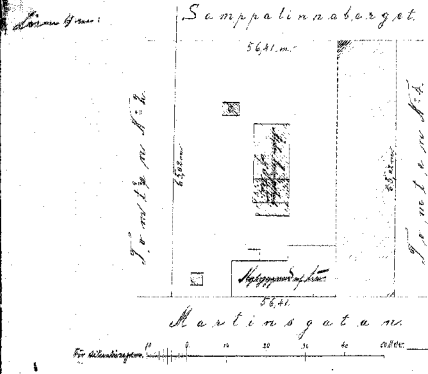


*Plåncing till Samfundet af den utopiska
for borten, N:o 2, 42 No. af St. H. af H. stad.
Ejend. Sam. Norderströmsberg*

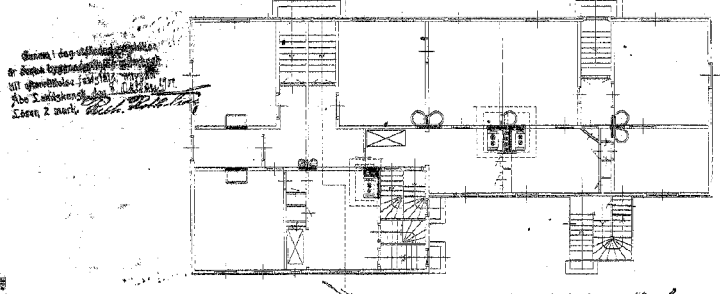


Grund med Martinsgatan. 10 20 30 40 50 60 70 80 90 100

Kadaveren granskad och godkänd; Åbo Läns byggnadsnämnden den 24 augusti 1908.

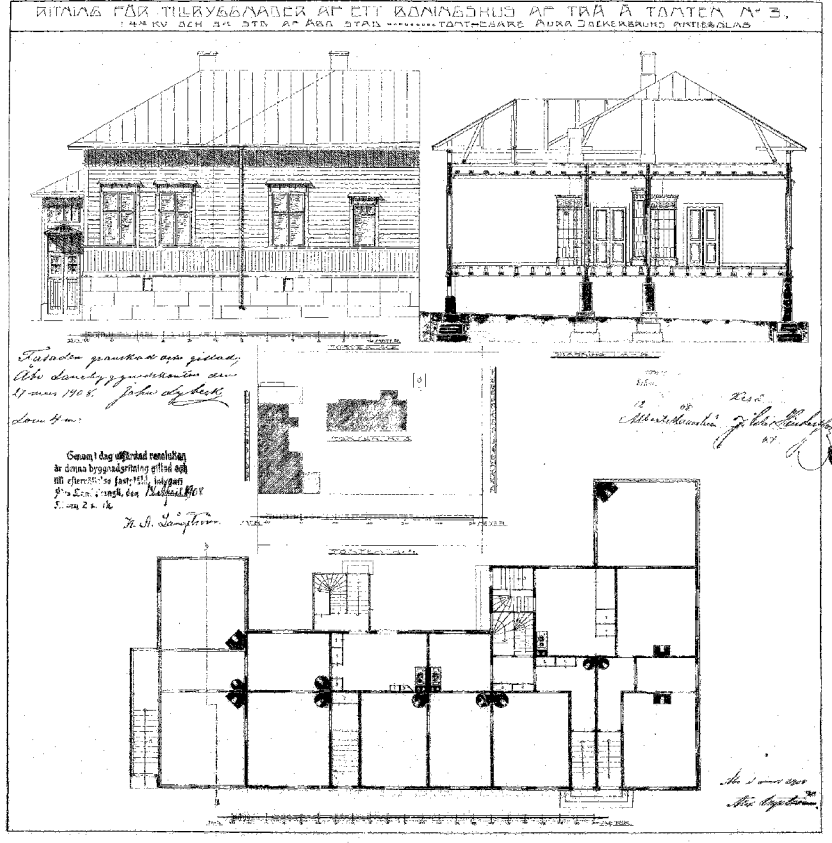


John Lybeck



*Omman i dag offentlig
in denna byggnads
Ull spinnstolar; 1880-1890
Åbo Länsmarknadsnämndens
S. 200, 201, 202.*

*Med i dag offentlig
in denna byggnads
Ull spinnstolar; 1880-1890
Åbo Länsmarknadsnämndens
S. 200, 201, 202.*



*Första planens nya gärd,
Åbo Läns byggnadsnämnden den
17 mars 1908. John Lybeck
plan 4 m.*

*Omman i dag offentlig
in denna byggnadsnämnden
Ull spinnstolar; 1880-1890
Åbo Länsmarknadsnämndens
S. 200, 201, 202.*

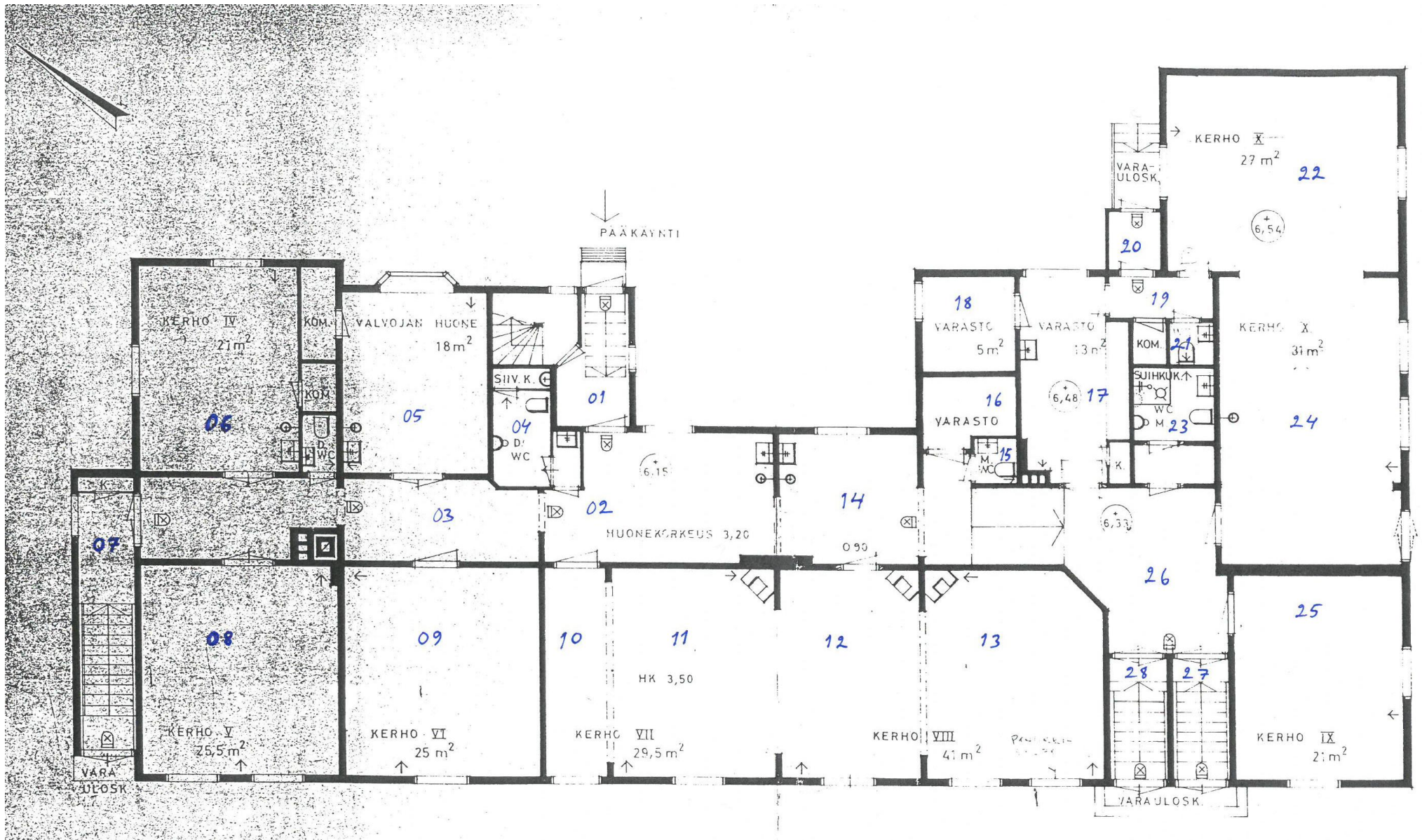
*Åbo Läns byggnadsnämnden
17 mars 1908*

Rakennuspiirustus laajennuksesta vuodelta 1908.

Lähde: TKA.

Rakennuspiirustus vuodelta 1902.

Lähde: TKA.



Pohjapiirros tilojen muutostyöstä.

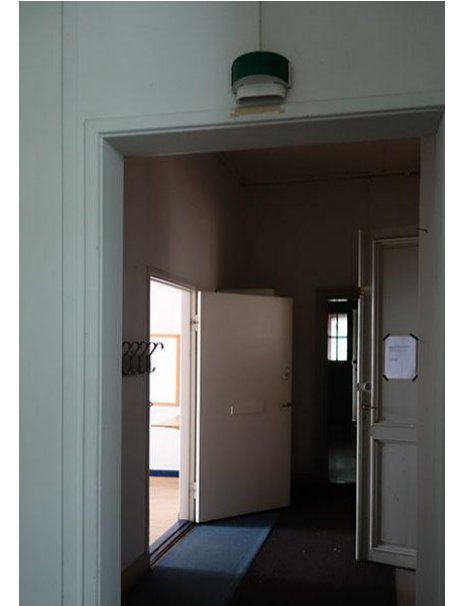
Huoneiden numerointi rakennushistoriaselvityksen lisäämä. Lähde: SK.



Rak2, H01



Rak2, H02



Rak2, H03, käytävä



Rak2, H06



Rak2, H07



Rak2, H08



Rak2, H08



Rak2, H09



Rak2, H11



Rak2, H10



Rak2, H12



Rak2, H13



Rak2, H14



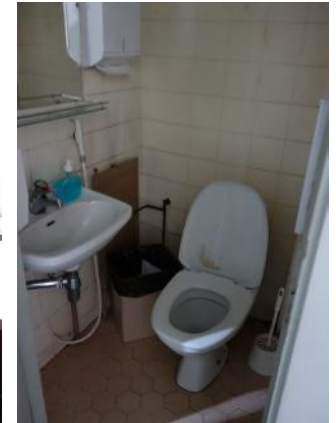
Rak2, H20



Rak2, H17



Rak2, H18



Rak2, H15



Rak2, H22



Rak2, H22



Rak2, H23



Rak2, H24



Rak2, H24



Rak2, H25



Rak2, H26



Rak2, H27



Rak2, H28



Rak2, ullakko



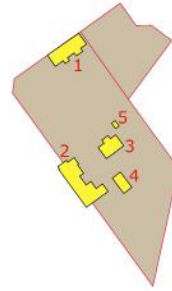
Rak2, ullakko

Rak2, ullakko

3 Asuinrakennus

Varhaisin vuosi 1880, suunn. August Helenius
Suojelustatus -

Julkisivut puu, väri beige
Kantava rakenne puu
Kate tiili, satulakatto
Ullakko kylmä
Kerrosluku 1
Tyyli kertaustyyli (1850-1900)
Alkuperäinen käyttö asuminen
Kunto huono



Rakennushistoria

Rakennus on rakennettu v. 1880 Auran Sokeritehtaan asunnoksi, joka on myöhemmin v. 1925 muutettu kahdeksi asunnoksi. Rakennus on ollut asuinkäytössä viime vuosiin saakka. Nykyisin rakennus on tyhjillään.

Julkisivujen säilyneisyys

Merkittävin muutos julkisivuissa on sisäänkäynnin muuttaminen v. 1925. Erillisiin asuntoihin rakennettiin omat tuulikaapit ja portaat. Myös kulku ullakolle muutettiin tuulikaapin yhteyteen. Rakennuksen koilliseen päätyjulkisivuun on lisätty ikkuna.

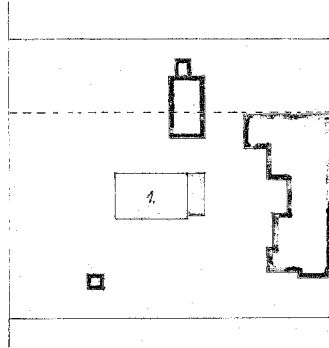


17/11 Dimp Zeller (1868)

Ritning till eldstadsförändring
 uti Böningshuset N:1. å tomt N:3. i 4 kv. 3 stadsr.
 tillhörig FINSKA SOCKER AKTIEBOLAGET, Aura Bruk.

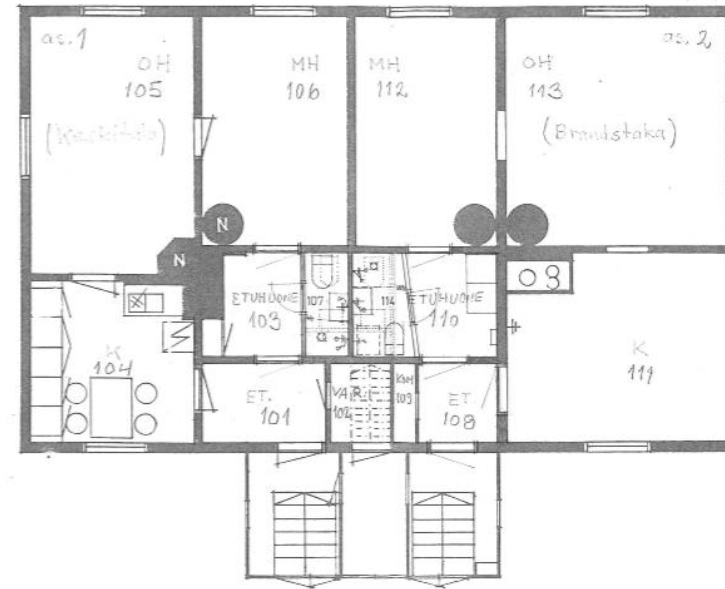
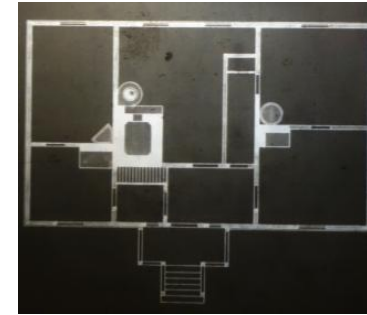
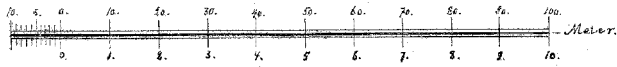
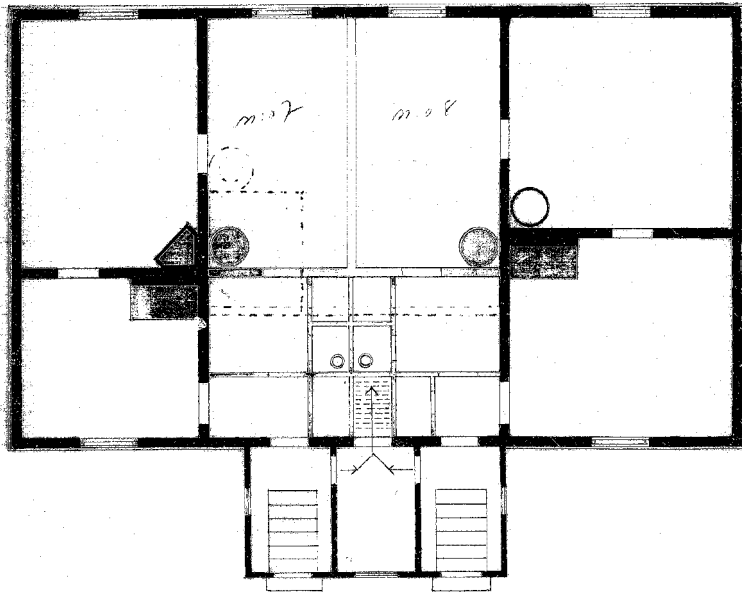
Genom i dag utfärdad resolution
 är denna byggnadsritning gillad och
 till efterväntelse fastslädd, intygar
 Åbo Länsskansli, den 12 Mars 1915
 Lösen, 0 mark.

J. M. Zeller



Martins gatan

Till i dag antäckt approbationsbeslutning
 förklarad och skild till ombyggnad
 byggnadsritning av 12 Mars 1915
 R. M. Zeller J. M. Zeller
 10





Rak3, kuva eteisestä H108 tuulikaappiin



Rak3, H112, MH



Rak3, H112, MH



Rak3, H113, OH



Rak3, H111, K



Rak3, H113, OH



Rak3, H111, K



Rak3, WC Etuhuoneesta H110



Rak3, kuva eteisestä 101 tuulikaappiin



Rak3, H104, K



Rak3, H104, K

Rak3, H105 OH



Rak3, H106, MH

Rak3, H106, MH



Rak3, ullakko

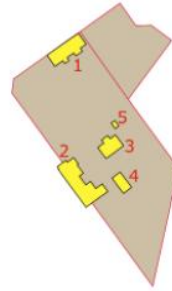


Rak3, ullakko

4 Talousrakennus (Treenitila)

Varhaisin vuosi 1924, suunn. rakennusmest. Arvi Ahti
Suojelustatus -

Julkisivut kalkkihiekkakivi, harmaa
Kantava rakenne kalkkihiekkakivi
Kate pelti, satulakatto
Ullakko -
Kerrosluku 1
Tyyli 1920-l klassismi
Alkuperäinen käyttö talousrakennus
Kunto melko huono



Rakennushistoria

Alunperin Auran sokeritehtaan/Suomen Sokeri Oy:n rakennuttama pesutupa- ja mankelihuonerakennus, joka palveli tontin asukkaita. Pesuvesi lämmitettiin haloil-la. Rakennuksen päädyssä oli todennäköisesti kivrakenteinen käymälä, joka on nykyisin purettu. Rakennusta on käytetty viimeksi bändien treenitilana. Nykyisin rakennus on tyhjiällä.

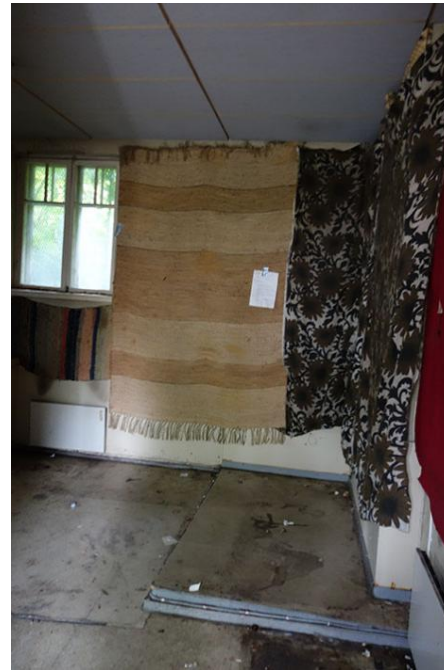
Julkisivujen säilyneisyys

Julkisivut ovat säilyneet alkuperäisessä muodossaan. Päädyssä mahdollisesti ollut käymälä on purettu. Piippu on purettu.

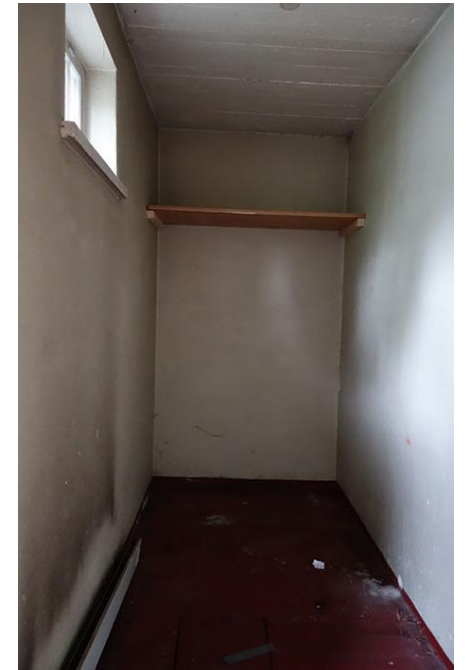




Rak4, huonetila pohjoispää



Rak4, huonetila pohjoispää



Rak4, eteistila pohjoispää



Rak4, huonetila eteläpää



Rak4, huonetila eteläpää

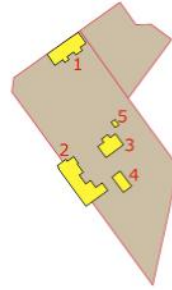


Rak4, huonetila eteläpää

5 Ulkorakennus (Pumppuhuone)

Varhaisin vuosi 1902
Suojelustatus -

Julkisivut punainen tiili, rappaus
Kantava rakenne tiili
Kate pelti, satulakatto
Ullakko -
Kerrosluku 1
Tyyli -
Alkuperäinen käyttö ulkorakennus
Kunto melko huono



Rakennushistoria

Rakennus on rakennettu todennäköisesti kaivon pumppuhuoneeksi. Myöhemmin rakennusta on käytetty sähkömuuntamona. Pumppuhuoneeseen mahdollisesti liittyneen vesisäiliön sijainnista ei ole tarkempaa tietoa, mutta ainakin tontilla olevan rakennuksen 4 pesutupaan on tarvittu vettä. Nykyisin pumppuhuoneeseen ei tule vettä eikä sitä käytetä muuntamona. Vastaavanlainen käyttöhistoria pumppuhuoneesta muuntamoksi löytyy Vartiovuoren pumppuhuoneesta, joka on vuodelta 1903. Kaarningon vesijohtolaitos, pohjavedenottamo otettiin käyttöön v. 1903. Kaarningolta vesi pumputtiin höyrypumppujen avulla Vartiovuorenmäen vesisäiliöön ja sieltä edelleen kaupunkilaisten koteihin ja vesiposteihin.

Julkisivujen säilyneisyys

Julkisivujen aukotukset näyttävät alkuperäisiltä. Ikkuna-aukoissa on ollut todennäköisesti ikkunalasit. Tyyliltään rakennus on samantyyppinen kuin Kaarningon vesijohtolaitos.





Rak5, pumppuhuonetilassa on jäljellä alkuperäisiä (höyryvoima?)koneen osia.



Rak5, pumppuhuonetilan kattoon on tehty korjaus.



Rak5, pumppuhuonetilan lattiasta tulevia putkia.

3.1. Yhteenveto merkittävimmistä muutoksista

Martinkatu 2-4 rakennuskannassa tapahtuneet muutokset voidaan jakaa kolmeen ryhmään:

- Asumistoimintoihin liittyvät muutokset
- Käyttötarkoituksen muutoksiin ja yritystoimintaan liittyvät muutokset
- Ulkopuolisten tekijöiden aiheuttamat muutokset

Asumistoimintoihin liittyvät muutokset koskevat lisärakentamista ja laajentamista. Asumistoimintoihin liittyvissä muutoksissa tontille on tehty uusia asuntoja ja asuinrakennuksia, ulkorakennuksia ja myöhemmin sisätiloissa saniteettitilojen lisäyksiä. Rakennuksia siirtyi Auran Sokeritehtaan työnjohdon ja työntekijöiden asunnoiksi. Auran Sokeritehdas myös rakennutti lisää asuntoja ja niitä palvelevia ulkorakennuksia. Yksi rakennus on palvellut asuinkäytössä viime vuosiin asti.

Käyttötarkoituksen muutokset ovat aiheuttaneet mm. rakennusten purkamista ja sisätilojen muutoksia. Alueella toimineen panimon kaikki rakennukset on purettu. Kutomon ja Soinnun äänilevytehtaan käyttöön rakennettiin varta vasten yritystiloja. Kokonaan yritystoimintaan rakennettuja taloja ei kuitenkaan ole enää tontilla. Käyttötarkoituksen muutokset ovat aiheuttaneet sisätiloihin muutoksia mm. kahta vanhaa asuinrakennusta on käytetty yritystoiminnan/ yhdistysten vuokratiloina. Yhtä rakennusta on käytetty Turun kaupungin käytössä apukouluna ja nuorisokerhotiloina.



Itäisen Rantakadun ja Martinkadun kulmaus.

Ulkopuoliset tekijät ovat aiheuttaneet rakennusten purkamista.

Talvi- ja jatkosodan pommitusten pääkohteita olivat Aurajokisuu, sen satama ja laivatelakat. Kuitenkin pommeja putoili laajoilla alueilla kaupunkiin ja Martin alueen puutalomiljööstä jäi jäljelle vain kyteviä raunioita ja aavemaisena töröttävä savupiippumeri. Sodan muistomerkkinä Martissa lienee enää tuhoutuneen asuintalon sokkelikivet Martinkadun ja Itäisen Rantakadun kulmassa¹⁶.

Ulkopuolisten tekijöiden aiheuttama muutos on ollut myös Soinnun äänilevytehtaan entisen rakennuksen tulipalo v. 2005, jonka seurauksena rakennus purettiin.

16 Martinrantaseura, 2015



Lauta-aita, joka on tehty vanhojen perustuskivien päälle.

3.2. Kaupunkikuva

Itäinen Rantakatu ja Martinkatu ovat vilkasliikenteisiä katuja. Martinkadun leveä linjaus johtuu osaltaan raitiovaunureitistä, joka on kulkenut Martinkadun keskellä lokakuun alkuun 1972 asti.

Itäinen Rantakatu on Engelin kaavan mukainen puustoinen rantabulevardi. Puutalojen pihojen suuret puut kurottautuvat aitojen yli kaduille. Jäljellä olevat puurakennukset Martinkadun ja Itäisen Rantakadun varrella luovat teiden varrelle jalankulkijalle miellyttävää mittakaavaa.

Martinkatu 2-4 tontille on kaavoitettu virastorakennuksen paikka, mutta se ei toteutunut. Tontin kaava aiotaan muuttaa asuinkäyttöön.

Korkeuserojen vuoksi tontin yhteys Urheilupuistoon ei ole luonteva. Martinkatu 2-4 on jäänyt ikään kuin autoteiden saartamaksi. Tulevassa asuinrakentamisen kaavassa tontti voitaisiin kytkeä Aurajoen lisäksi Urheilupuiston alueeseen. Ehkä myös Myllytunneliin johtavan kallioleikkauksen päälle voitaisiin rakentaa asuntoja Turun kaupungin myötävaikutuksella. Näin saataisiin asuntojen pihajonkin liikennemeluakin rajoitettua.



Näkymä Martinkadun alkupäästä tontille.



Näkymä Aurajoen yli tontille.



Martinsilta ja Martinkatu.



Martinkatu ja Myllytunneli.



Näkymä Itäiseltä Rantakadulta lounaaseen. Martinsilta kuvassa mukana.



Näkymä Itäiseltä Rantakadulta koilliseen. Myllysilta kuvassa mukana.



Ajoportti tontin pohjoispäähän Itäiseltä Rantakadulta.



Ajoportti ja lauta-aita, kuva tontilta kadulle, portin rak. v. 1986.

3.3. Pihatilat

Pihat on aidattu. Pihaille kuljetaan porttien kautta. Tontti 12 on rajattu lisäksi aidalla kahteen osaan. Aidan kohdalla on ollut aiemmin tontin 10 ja 11 raja. Nyt tontit on yhdistetty yhdeksi tontiksi (12) ja aita on jäljellä.

Korkeat puut luovat pysäköintikäytössä oleville pihaille miellyttävän luonteen. Tontilla olevat rakennukset ovat ns. ihmisen kokoista mittakaavaa.

Pihojen korkeuserot ovat mahdollistaneet aikoinaan mm. harrastajateatteritoiminnan. Tontilla on ollut kaksi näyttämöä ja yksi puurakenteinen katsomorakenne.



Ns. Soinnun tontin pysäköintikaavio.



Ns. Soinnun tontin raja-aita. Aidan takana vanhin rakennus.



Ns. Soinnun tontin pysäköintipaikat.



Tontin toisen puolen pysäköintikaavio.



Jätelajittelualue.



Kulkureitti talojen välistä tontin kauimpaan pysäköintiosaan.



Tontin kauimmat pysäköintipaikat sijaitsevat tasaisiksi louhitulla kohdalla. Louhinnan ajoitus ei ole tiedossa. Siellä on ollut mm. harrastajateatterin näyttämö.

4. YHTEENVETO

4.1. Kaupunkikuvallinen merkitys ja säilyneisyys

Laki rakennusperinnön suojelemisesta sisältää kuusi merkittävyyden arviointiperustetta:

- 1) harvinaisuus tai ainutlaatuisuus (harvinaisuus)
- 2) historiallinen tyypillisuus alueelle (tyypillisuus)
- 3) aluetta tai tiettyä aikaa kuvaavat tyypilliset piirteet (edustavuus)
- 4) alkuperäistä tai sitä vastaavan käytön, rakentamistavan, arkkitehtuurin tai tyylin ilmeneminen ja jatkuminen (alkuperäisyys)
- 5) merkitys historiallisen tapahtuman tai ilmiön todisteena tai siitä kertovana ja tietoa lisäävänä esimerkkinä (historiallinen todistusvoimaisuus)
- 6) näkyvissä olevat eri aikakausien rakenteet, materiaalit ja tyylipiirteet, jotka ilmentävät rakentamisen, hoidon ja käytön historiaa ja jatkuvuutta (historiallinen kerroksisuus)

Näistä arviointiperusteista voidaan löytää Martinkatu 2-4 kohteeseen soveltuvia merkittävyystekijöitä.

1) harvinaisuus: Turussa on säilynyt kaksi työväen puutaloaluetta: Port Arthur ja Martin puutaloalue. Tämän lisäksi yksikerroksisia puisia asuinrakennuksia löytyy useasta paikasta. Itäisen Rantakadun varrella säilynyt porvariston käyttöön rakennettu puutalo on paikallisesti harvinainen.

2) historiallinen tyypillisuus alueelle: Engelin ruutukaavaa on ryhdytty toteuttamaan Itäisen Rantakadun varrella. Puutalojen puutarhamaiden suuret puut kurot tautuvat vieläkin aitojen yli kaduille, mikä on tyypillistä puutaloalueille.

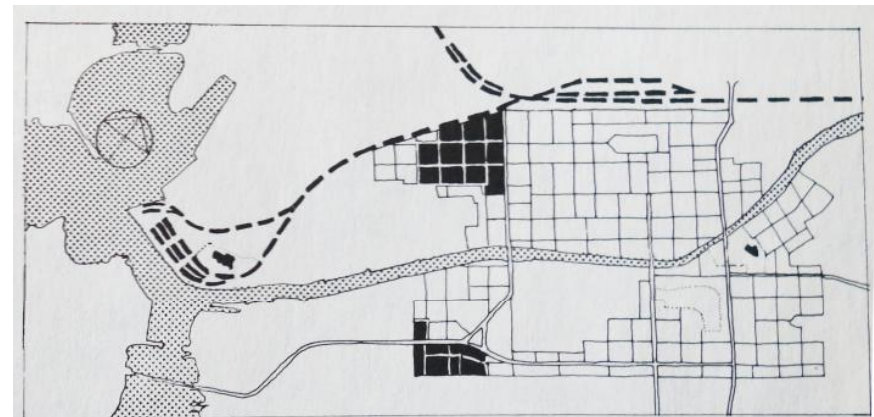
3) aluetta tai tiettyä aikaa kuvaavat tyypilliset piirteet (edustavuus): Rakennukset ovat kukin edustavia esimerkkejä lajityypinsä tyypillisestä rakentamistavasta ja tyylistä. Saman aikakauden asuinrakennukset toteutettiin muuallakin Suomessa puurakenteisina. Pesutupa- ja mankelirakennus toteutettiin kalkkihiekkakivestä kuten muutkin aikakauden ulkorakennukset. Pumpaamorakennus ilmentää tyyliinsään oman aikansa vesilaitosrakentamista.

4) alkuperäistä tai sitä vastaavan käytön, rakentamistavan, arkkitehtuurin tai tyylin ilmeneminen ja jatkuminen (alkuperäisyys): Rakennuksissa ilmenee alkuperäi-

nen rakentamistapa, materiaali ja arkkitehtuuri. Rakennuksiin on tehty vähän muutoksia.

5) merkitys historiallisen tapahtuman tai ilmiön todisteena tai siitä kertovana ja tietoa lisäävänä esimerkkinä (historiallinen todistusvoimaisuus): Rakennuskokonaisuudella on merkitystä asumisen muutosten historiassa. Alueen kokonaisuudessa on erilaisia asumisratkaisuja eri aikakausilta: 1830-luvulla virkamies- ja porvarisasuntoja rakennettiin Itäisen Rantakadun varteen. 1800-luvun jälkipuoliskolla teollisuus valtasi Aurajoen alajuoksua, jolloin myös tarve työntekijöiden asunnoille kasvoi. 1960-luvulla teollisuustoiminta muutti pois Aurajokisuulta kaupungin tiivistyessä. Tällöin myös asumisratkaisut olivat muuttuneet kerrostalovaltaisemmiksi ja varakas väestö hakeutui uusille omakotialueille.

6) näkyvissä olevat eri aikakausien rakenteet, materiaalit ja tyylipiirteet, jotka ilmentävät rakentamisen, hoidon ja käytön historiaa ja jatkuvuutta (historiallinen kerroksisuus): Rakennuksissa on näkyvissä mahdolliset laajentamiskeinot. Osa rakennuksista on lähes alkuperäisessä asussaan. Alue ilmentää kokonaisuudessaan historiallisia kerroksia.



Kartassa tummennettuna Port Arthurin ja Martin puutaloalueet, jotka rakennettiin työväestön käyttöön.

lähde: Den Nordiska Trästaden

4.2. Rakennussuojelutavoitteet

Asemakaavassa on määritelty voimassa olevat suojelutavoitteet. Ks. tämän raportin kohta 2.4.

4.3. Muinaismuistolaki

Tontilla voi sijaita säilyneitä Muinaismuistolain (295/1963) suojelemissa kiinteitä muinaisjäännöksiä, kuten vanhaan tiiliruukkiin liittyviä rakennuksia ja rakenteita tai sinne johtanut tie. Muinaisjäännösrekisterissä "Turun linnan tiilisali" on rekisterinumero 1000031174. Mahdollisesta arkeologisen tutkimuksen tarpeesta tulee olla hyvissä ajoin yhteydessä Turun museokeskuksen tutkijaan Tanja Ratilaiseen.

5. LÄHTEET

Arkistolähteet

Kansallisarkisto (KA)
Historiallisia karttoja.
Digitaaliarkisto.

Senaatti-kiinteistöt (SK)
Muutospiirustuksia.
Valokuvia.

Turun kaupunginarkisto (TKA)
Rakennusluvut, mikrofilmit 1800 - 1993.

Turun kaupungin rakennusvalvontaviraston arkisto (RakVV)
Rakennuslupa-asiakirjojen skannatut aineistot.
Lupapäätökset 1993 alkaen tähän päivään.

Turun Kiinteistölaitos (KILA)
Historiallisia karttoja.

Turun Museokeskus (TMM)
Historiallisia karttoja.

Turun Museokeskuksen valokuva-arkisto (MKA)
Valokuvia.

Varsinais-Suomen Maakuntamuseon rekisteri (VSM)
Museon informaatioportaali.

Åbo Akademin kuvakokoelma, Åbo Akademis bildsamlingar (ÅABS)
Valokuva.

Painetut lähteet

Laaksonen Mikko, *Turun puutalot. Kustantaja Laaksonen 2016.*

Nikula Oscar, *Turun kaupungin historia 1521 - 1600.*

Nikula Oscar, *Turun kaupungin historia 1721 - 1809.*

Narjus Raimo (toim.), *Turun pihojen kätköistä. Turkuseura 2009. Turkuseuran julkaisuja n:o 26.*

Saarinen Samuli (toim.), *Turun kansallinen kaupunkipuisto - perustamisselvitys, Turun kaupungin ympäristö- ja kaavoitusvirasto, yleiskaavatoimisto, Turku 2007*

Painamattomat lähteet

Arkitekturskolan Skeppsholmen Stockholm (toim.), *Den nordiska trästaden - ett forskningsprojekt om bevarande-problem initierat av Icomos och Nordens riksantikvarier, 1972*

Lausunto (29.6.2017) *PIMA-kuopitusalueen arkeologisesta konekaivuun valvonnasta osoitteessa Martinkatu 2-4 / Itäinen Rantakatu 42, Turun Museokeskus*

Lehdet

Suomen Turku. Nro 2/ 2016. Julkaisija Turkuseura

Henkilökohtaiset tiedonannot

Aarnio Minna, kiinteistökehityspäällikkö Senaatti-kiinteistöt 27.6.2017

Mäkitalo Liisa, Turun vesijohtomuseo 19.7.2017

Nieminen Harri, huoltomies RTK Palvelu Oy 14.7.2017

Nurmio Petri, kiinteistöpäällikkö Senaatti-kiinteistöt 19.6.2017

Nettilähteet

Johan Julin

<http://www.saunalahti.fi/arnoldus/julinsen.html>

Kaarningon vesijohtolaitos

<http://www.vesilaitosmuseo.fi/vesilaitoshistoria.html#historiatop>

Kansallinen kaupunkipuisto, esite

https://www.turku.fi/sites/default/files/atoms/files/kansallinen_kaupunkipuisto_esite.pdf

Martinrantaseura ry, lehti/jäsentiedote

<http://www.martinrantaseura.fi/wp-content/uploads/Lehti/2005-2.pdf>

Pumppuhuone Turku

<http://www.ts.fi/viihde/1074073833/Vartiovuoren+satumokki+onkin+sahkomuuntamo>

Turun kaupungin karttapalvelu; Turun karttapalvelu, mm. ilmakuvia

<https://opaskartta.turku.fi>

Turun palo

https://fi.wikipedia.org/wiki/Turun_palo

(Sivua on viimeksi muutettu 15. toukokuuta 2017 kello 09.33)