

A close-up photograph of a brick wall. The bricks are reddish-brown with a vertical ribbed texture. The mortar joints are grey and appear slightly weathered with some greenish-grey spots. A semi-transparent grey rectangular area is overlaid on the bottom half of the image, containing white text.

# Hoikankankaan varuskuntakerho Kajaani

RAKENNUSHISTORIASELVITYS  
ARKKITEHTITOIMISTO HANNU PUURUNEN OY

2017

Arkkitehtitoimisto Hannu Puurunen Oy  
2017

ISBN: 978-952-7239-10-0 (nid)  
ISBN: 978-952-7239-11-7 (PDF)

Painos: 17 kpl

Sennaatti

Eeva Martikainen ja Hannu Puurunen

HOIKANKANKAAN VARUSKUNTAKERHO, KAJAANI  
RAKENNUSHISTORIASELVITYS

Arkkitehtitoimisto Hannu Puurunen Oy

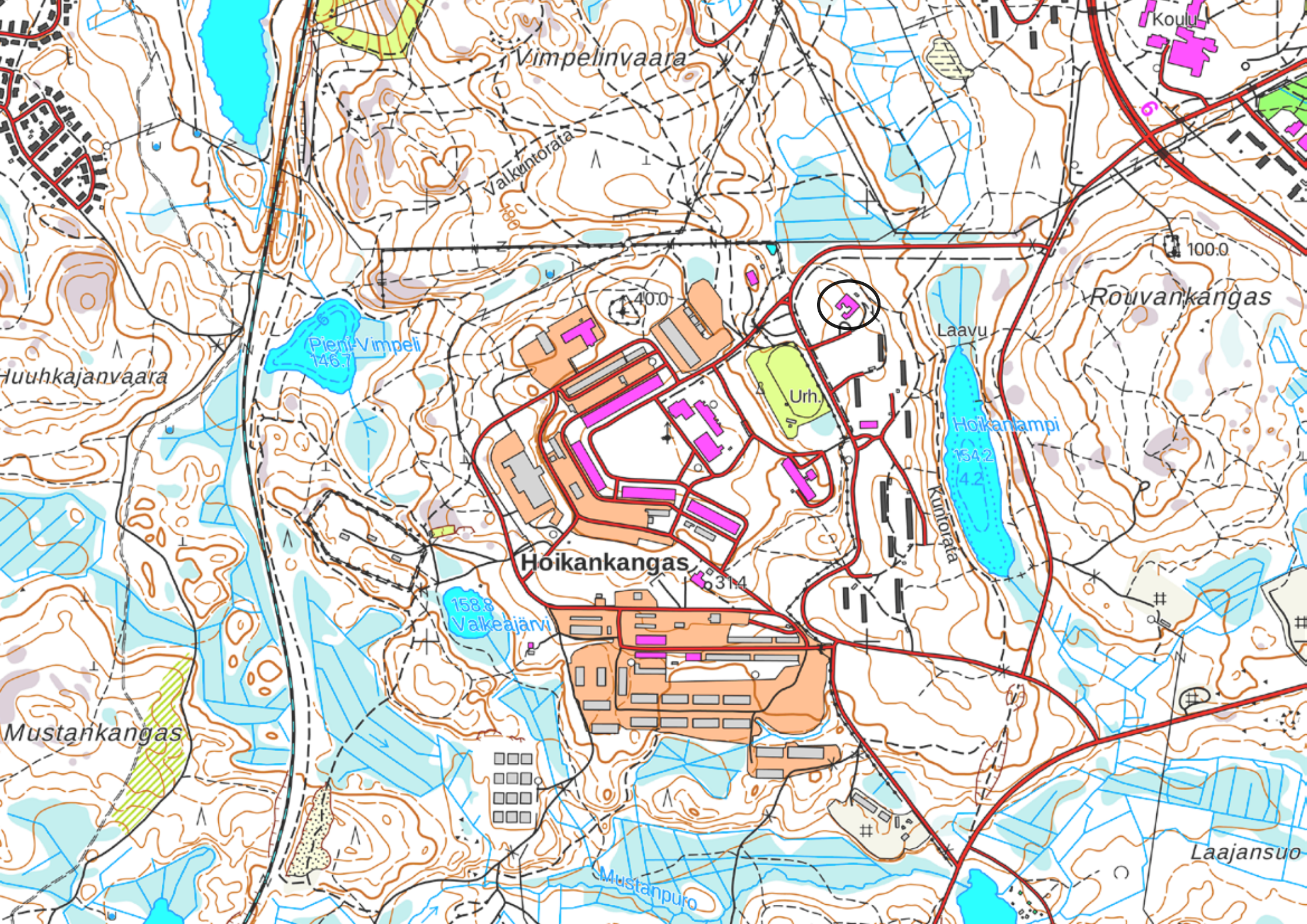
Lapinlahti

2017



# SISÄLTÖ

|   |    |
|---|----|
| Johdanto  | 7  |
| Varuskunta-alueen historia ja rakentuminen pääpiirteittäin            | 13 |
| Varuskuntakerhon suunnittelu ja rakentaminen                          | 17 |
| Saunan rakentaminen 1980-luvulla                                      | 25 |
| 1990-luvun muutokset  | 27 |
| 2000-luvun muutokset  | 29 |
| Rakennus myyntiin   | 31 |
| Rakennustavat ja rakenteet  | 32 |
| Nykytilan dokumentointi   | 36 |
| Kerhorakennuksen arkkitehtoninen ja rakennushistoriallinen tarkastelu | 58 |
| Lähteet   | 60 |



Vimpelinvaara

Valkontorata

Koulu

Rouvankangas

Huuhkajanvaara

Pieni-Vimpeli  
146.7

40.0

100.0

Laavu

Hoikantampi  
154.2  
42

Urh.

Hoikankangas

158.8  
Valkeajärvi

31.4

Kuntorata

Mustankangas

Mustanpuro

Laajansuo

# JOHDANTO

Tämä rakennushistoriaselvitys koskee Kainuun prikaatin entistä varuskuntakerhoa Kajaanin Hoi-kankankaan varuskunta-alueella. Varuskunta raken-nettiin vuosina 1959-1979. Arkkitehti Pentti Aholan suunnittelema kerhorakennus on valmistunut vuon-na 1969. Siinä oli tilat aliupseerien ja upseerien ker-hojen käyttöön. Kerhorakennus sijoittuu varuskun-ta-alueen pohjoispuolelle.

Rakennus toimi kerhokäytössä noin vuosituhan-nen vaihteeseen asti. Nykyään rakennuksessa toimivat prikaatin esikunnan huolto-osasto ja puolustusvoi-mien johtamisjärjestelmäkeskus. Osa rakennuksesta on Puolustushallinnon rakennuslaitoksen Kajaanin paikallistoimiston käytössä. Rakennuksen pohjaker-roksessa toimii Kajaanin kaupungin ylläpitämä Hoi-jakan päiväkotia.

Selvityksen tilaajana on Senaatti-kiinteistöt, jon-ka edustajana työtä on valvonut myyntipäällikkö Jyrki Maikola. Inventointikäynti Hoikankankaalle tehtiin maaliskuussa 2017. Kohteen esitteli selvityk-sen tekijöille turvallisuuspäällikkö Tero Kinnarinen. Rakennuksen käyttötarkoituksista johtuen osaa puolustusvoimien tiloista ei saatu valokuvata ja joh-tamisjärjestelmäkeskuksen tiloissa pohjakerroksessa ei saatu käydä ollenkaan. Dokumentoimienne sisä-tilojen perusteella saimme kuitenkin muodostettua riittävän kuvan rakennuksesta ja sen tiloista. Nyky-tilanteen dokumentointikuvia on tekijöiden ohella ottanut arkkitehti Arto Mattila, jonka kuvaamia on pääosa julkisivukuvista.

Selvitykseen liittyvä arkistokäynti Puolustushallin-non Rakennuslaitoksen keskusarkistoon Haminaan tehtiin maaliskuussa 2017. Lisäksi Puolustushallin-non Rakennuslaitoksen Kajaanin toimipisteen arkis-tomateriaalit tutkittiin. Rakennuksen muutosvaiheet on arvioitu käytettävissä olevien arkistoaineistojen ja paikalla tehdyn vierailun perusteella. Varuskunnan yleinen tiivis rakennushistoria on koottu vain kirjal-lisista lähteistä.

Selvityksen on laatinut Arkkitehtitoimisto Hannu Puurunen Oy, jossa vastuuhenkilönä on toiminut arkkitehti Hannu Puurunen. Tehtävään on osallistu-nut FM Eeva Martikainen. Kiitämme Senaatti-kiin-teistöjen, Puolustushallinon Rakennuslaitoksen ja paikan päällä tapaamiamme henkilöitä työhön saa-mastamme ystävällisestä avusta.

Lapinlahdella 15.5.2017

ARKKITEHTITOIMISTO HANNU PUURUNEN OY

Hannu Puurunen  
arkkitehti SAFA

Eeva Martikainen  
FM

Hoikankankaan varuskunta-alue sijaitsee Kajaanin kau-pungin eteläpuolella hiekkaisella mäntykankaalla. Varus-kuntakerhon entinen rakennus on alueen pohjoisosassa (ympyröity karttaan mustalla).

Maanmittauslaitos, 3/2017.

## **Kainuun prikaatin pitkä historia**

Kainuun prikaatin historia katsotaan alkaneeksi vuodesta 1626, jolloin Savon jalkaväkirykmentti perustettiin. Savon jalkaväkirykmentti, joka tunnettiin myös komentajansa kenraali Kustaa Hornin nimellä oli yksi Suomen kahdeksasta rykmentistä, jotka Kustaa II Aadolf perusti sen jälkeen kun sota Puolan kanssa oli alkanut vuonna 1625.<sup>1</sup>

Kajaani on ollut prikaatin kotipaikka pitkään historiaansa verraten vasta vähän aikaa, noin 55 vuotta. Kajaaniin varuskunta siirtyi Kuopiosta, jossa se oli toiminut vuosina 1880-1881 ja 1914-1915 rakennetuissa kasarmeissa kaupungin keskustassa. Ensimmäiset varusmiehet tulivat vastarakennettuun varuskuntaan kesällä 1962.

Vuonna 2017 Kainuun prikaati on yksi Maavoimien valmiusyhtymistä ja varusmiesmäärältään Suomen suurimpia joukko-osastoja. Varusmiehiä on noin 4000 ja henkilöstöä 500. Hoikankankaan varuskunnassa koulutetaan jääkäreitä, sissejä, tykkimiehiä, pioneereja, viestimiehiä, ajoneuvonkuljettajia ja huoltomiehiä Pohjois-Suomen erityisolot tunteviksi joukoiksi.<sup>2</sup>

---

1 Iskanius 2012, 9-14.

2 Maavoimat, Kainuun prikaati, 2017.



Kainuun prikaatin lippu on esillä entisen varuskuntakerhon juhlasalin seinällä.



## Varuskunnan kaava- ja suojelutilanne

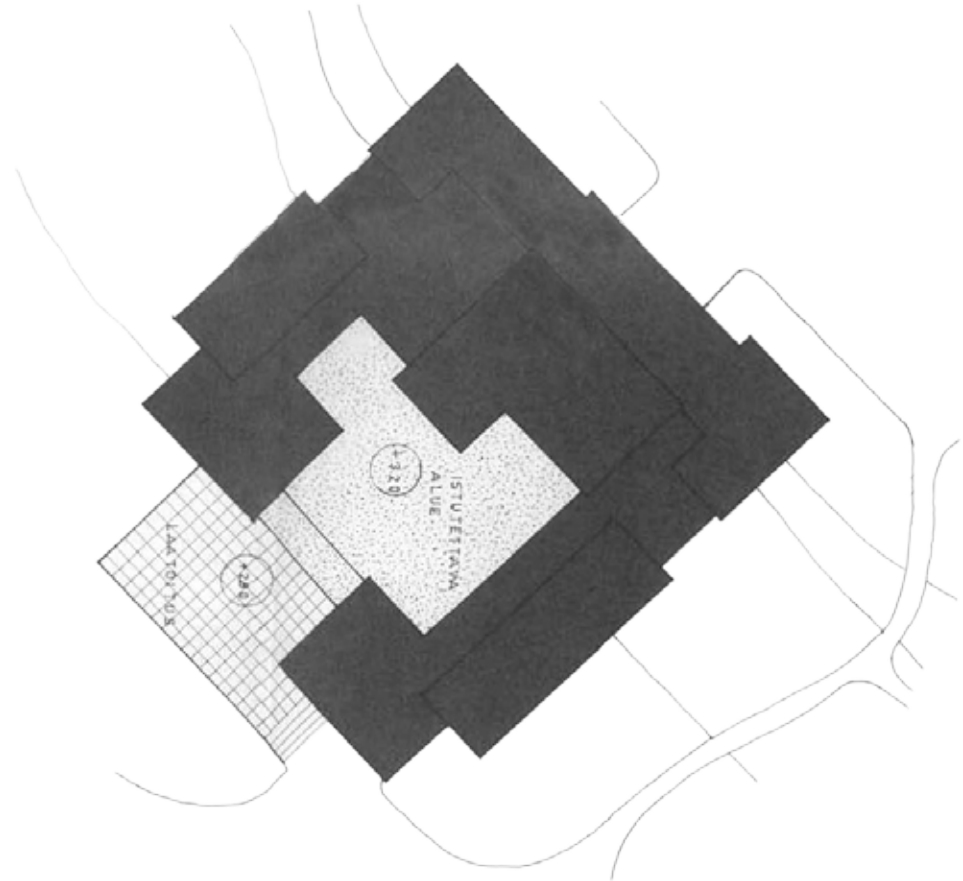
Kajaanin osayleiskaavassa ja Kainuun maakuntakaavassa alue on merkinnällä EP, joka tarkoittaa puolustusvoimien aluetta. Maakuntakaavassa keskusrakennusryhmä on merkitty keltaisella neliöllä, joka viittaa ”maakunnallisesti arvokkaaseen kulttuurihistorialliseen kohteeseen tai alueeseen”.

Hoikankankaan kasarmialue kuuluu valtakunnalliseen merkittävien rakennettujen kulttuuriympäristöjen luetteloon (RKY). Se kuvaillaan esittelytekstissä arkkitehtonisesti ja toiminnallisesti edustavaksi 1960-luvulla rakennetuksi korpivaruskunnaksi.<sup>3</sup>

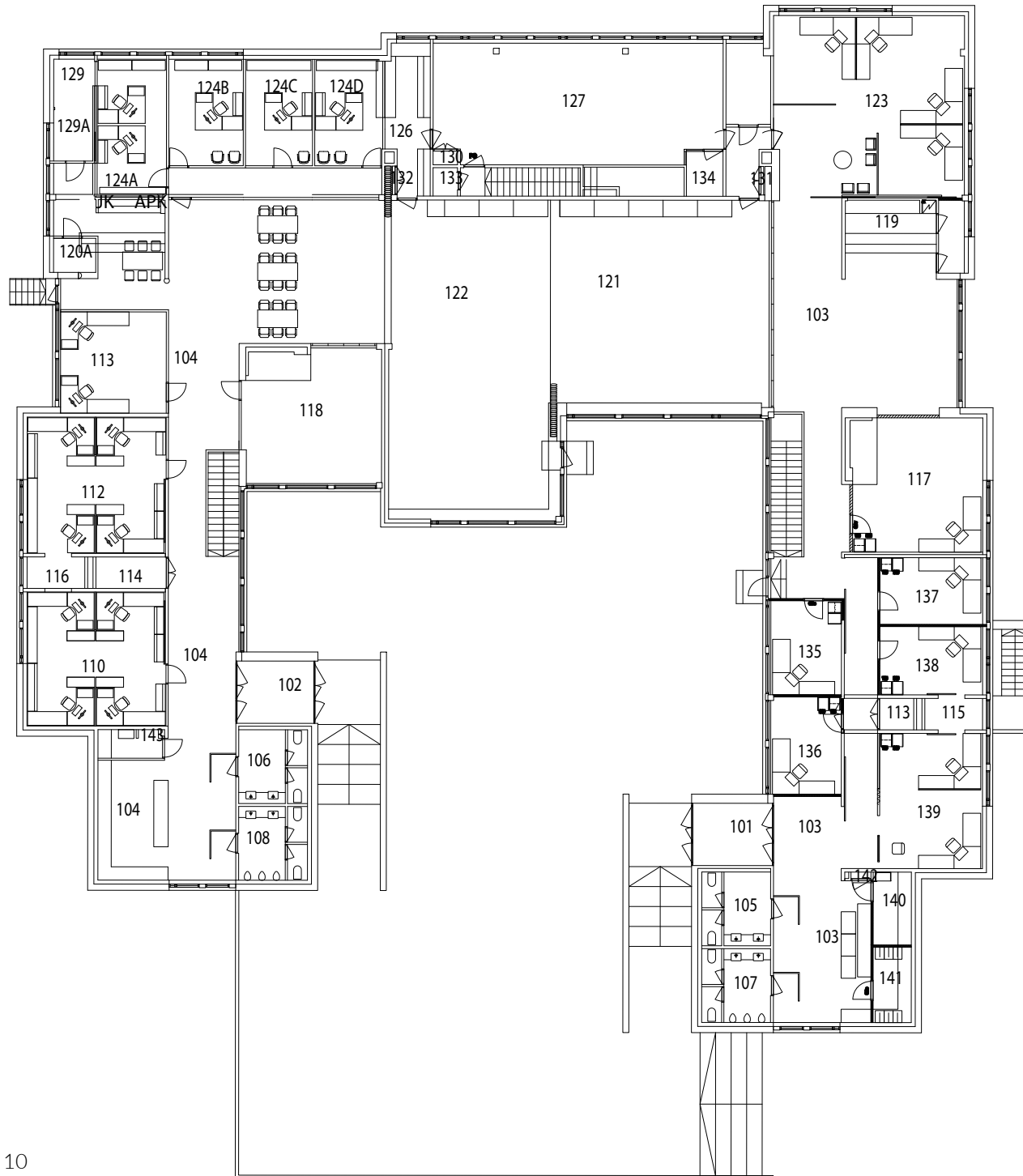
Kainuun museon vuonna 2006 julkaisemassa Kainuun maakunnallisesti arvokkaat rakennushistorialliset kohteet -kirjassa Hoikankankaan rakennuskokonaisuutta luonnehditaan toimivaksi, tiiviiksi ja modernismia tarkoituksenmukaisella ja tyylikkäällä tavalla edustavaksi.<sup>4</sup>

<sup>3</sup> RKY, Hoikankankaan varuskunta, 2017.

<sup>4</sup> Tervonen 2006, 23.



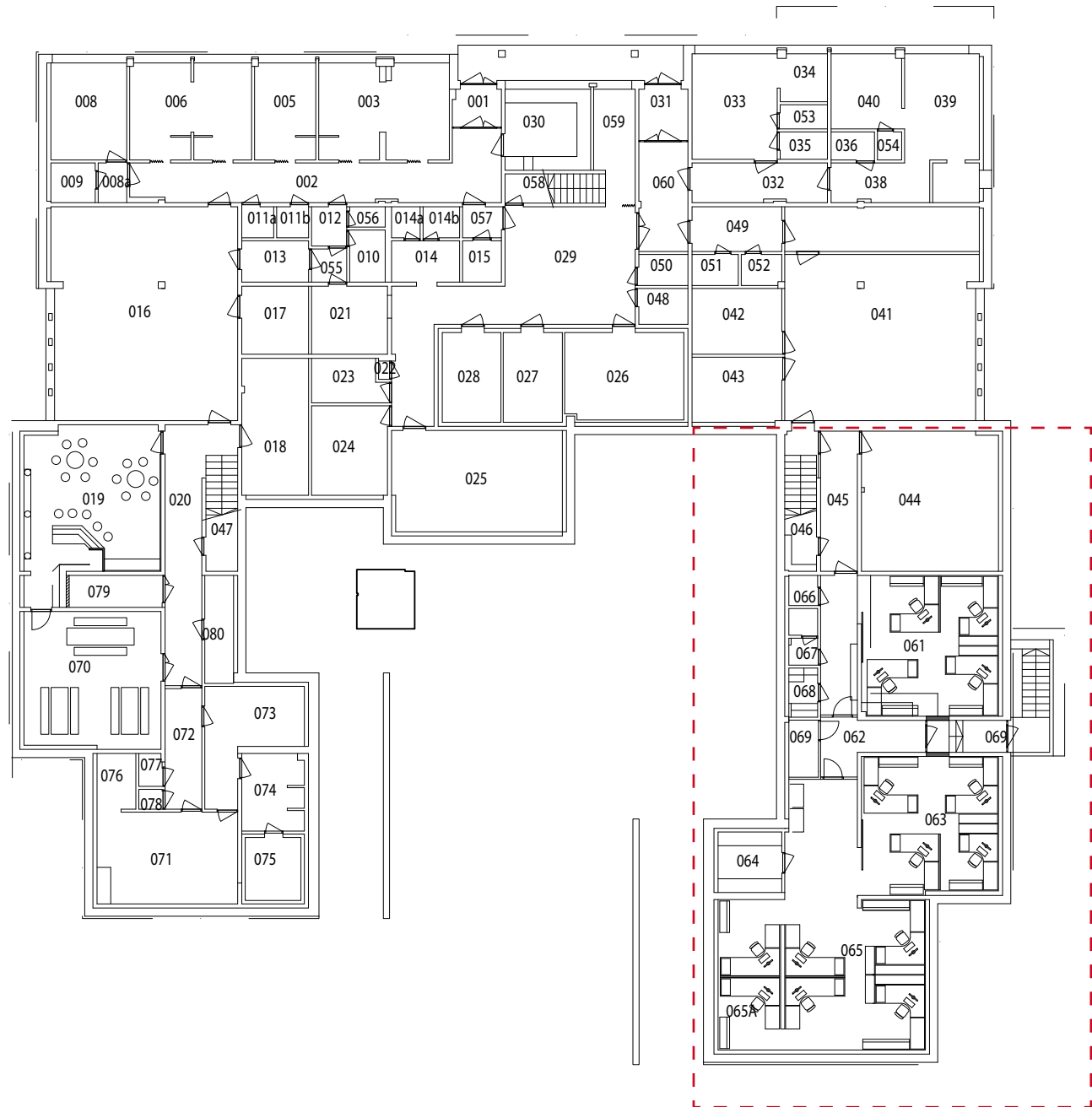
Arkkitehti Pentti Aholan suunnittelema Hoikankankaan varuskuntakerho sijaitsee varuskunta-alueen pohjoisosassa. U-kirjaimen mallisen rakennuksen siipien väliin muodostuu suojainen sisäpiha. PhRaL, Hamina.



### Pääkerros

Pääkerroksen luoteissiivessä on kainuun prikaatin esikunnan huolto-osaston tiloja nykyisin. Alun perin siivessä toimi upseerikerho.

Pääkerroksen kaakkoissiivessä on Puolustushallinnon rakennuslaitoksen Kajaanin toimipisteen tilat. Alun perin siipi oli aliuupseerikerhon käytössä.



### Kellarikerros

Kellarikerroksen luoteissiivessä on Kainuun prikaatin käytössä olevia tiloja. Kerroksen koillisosa on päiväkotitoimituksen käytössä. Alun perin kellarikerroksen koillisivulla oli joitakin vierashuoneita ja siipiosa oli varastoa

Kellarikerroksen kaakkoissiivessä on puolustusvoimien johtamisjärjestelmäkeskuksen tiloja, joita ei tämän selvitystyön yhteydessä tutkittu (rajattu punaisella katkoviivalla). Alun perin kaakkoissiiven koillisivulla oli kaksi pientä asuntoa ja muu osa kaakkoissiivestä oli varasto- ja askartelutilaa.



# VARUSKUNTA-ALUEEN HISTORIA JA RAKENTUMINEN PÄÄPIIRTEITTÄIN

Jatkosodan jälkeen Savon jalkaväkirykmentin sijoituspaikka oli Kuopio. Uuden varuskunnan rakentaminen tuli esille, kun puolustusvoimien toimintoja järjesteltiin uudelleen 1940-luvun lopulla ja 1950-luvun alussa. Monet kunnat kilpailivat varuskunnan saamisesta, mutta Kajaani valikoitui lopulta sopivimmaksi paikaksi. Kajaanin kaupunki ja puolustusministeriö allekirjoittivat sopimuksen Pohjois-Savon prikaatin sijoittamisesta Hoikankankaalle kesäkuussa 1959. Alue katsottiin varuskunnalle sopivaksi, koska se oli tarpeeksi suuri koko prikaatille ja samalla alueella oli hyvä harjoitusmaastot. Esimerkiksi Kuopion kaupungin alueelta tällaista yhtenäistä suurta maa-alueita oli hankala löytää. Kajaanin kaupunki myi puolustusvoimille 500 hehtaaria ja vuokrasi 3000 hehtaaria maata varuskunnan käyttöön.<sup>5</sup>

Hoikankankaalle rakennettavan varuskunnan suunnitelmat tehtiin puolustusministeriön rakennusosastolla. Se on yksi 1960-luvulla rakennetuista niin sanotuista korpivaruskunnista. Puolustusministeriössä alettiin 1950-luvulla suunnitella uusien varuskuntien rakentamista asutuskeskusten ulkopuolelle hyvien harjoittelumaastojen keskelle. Yksi perustelu korpivaruskuntien rakentamiselle oli se, että kaupunkikasarmien läheisyydessä ei usein ollut tilaa uudisrakentamiselle eikä varsinkaan leirialueille. Mäntykankaiset harjumaastot soveltuivat hyvin niin harjoitusalueiksi kuin varuskuntarakentamiseenkin.

<sup>5</sup> Iskanius 2012, 221-228; Pulma & Turpeinen 1994, 313-314.

Muita 1960-luvulla rakennettuja korpivaruskuntia on esimerkiksi Säskylän, Vekaranjärven ja Keuruun varuskunnat. Varuskuntia suunniteltiin puolustusministeriön rakennusosastolla. Osaston pääjohtaja Viljo Noko palkkasi myös yksityisiä arkkitehteja suunnittelemaan rakennuksia, ja työtapu muotoutui sellaiseksi, että kukin toimisto erikoistui tiettyihin rakennustyyppeihin. Esimerkiksi arkkitehdit Timo ja Tuomo Suomalainen suunnittelivat useita varuskuntasairaaloita. Heidän kynästään on Kajaanin Hoikankankaan, Mikkelin Karkialammen ja Säskylän Huovrinteen varuskuntien sairaalat.<sup>6</sup>

Arkkitehti Osmo Lappo suunnitteli esimerkiksi Säskylän Huovrinteen ja Kajaanin Hoikankankaan varuskuntakeskukset. Niissä varuskunnan keskeiset rakennukset eli ruokala, urheilutalo ja sotilaskoti on sijoitettu keskeisen pihan ympärille samanlaisina yksikköinä sillä erotuksella, että Hoikankankaalla valitseva julkisivumateriaali on punatiili ja Huovrinteellä valkoinen kahitiili. Toinen erottava tekijä on se, että Huovrinteen sotilaskotirakennus toteutettiin Hoikankankaan peilikuvana.<sup>7</sup>

<sup>6</sup> Tervasmäki 1978, 437-439; Vesikansa, 2013.

<sup>7</sup> Vesikansa, 2013; Lappo 1968, 40-51.

## ENSIMMÄISESSÄ RAKENNUSVAIHEESSA VALMISTUNEET RAKENNUKSET:

- 1961 Ensimmäinen kasarmi ja lämpökeskus
- 1962 Ruokala ja sairaala
- 1963 Toinen ja kolmas kasarmi, talli, koiratarha, kolme varastorakennusta
- 1964 Kuntotalo ja autohuoltola
- 1965 Kaikki henkilökunnan asuinrakennukset valmiina
- 1967 Sotilaskoti ja luolasto
- 1969 Esikunta ja kerhorakennus
- 1970 Tykkihalli
- 1971 Ampumarata

Varuskunnan rakennukset suunniteltiin niin, että eri toiminnot sijoitettiin selkeästi omille alueilleen. Kerhorakennus tehtiin alueen pohjois-osaan (ympyröity ilmakuvasssa). PhRakL, Hamina.

Kajaanin Hoikankankaan rakennustyöt aloitettiin jo vuoden 1959 puolella ja ne etenivät rivakasti. Perustamisvaiheen rakennustyöt saatiin päätökseen vuonna 1966. Arkkitehti Pentti Viljanen teki asema-  
piirroksen varuskunnan alueesta, jossa kasarmit oli sijoitettu puolikuun muotoiseen kehään. Keskusrakennusryhmä eli ruokala, sotilaskoti ja urheilutalo muodostaa varuskunnan ytimen. Keskusrakennusryhmä sijoittui kehän avoimeen aukkoon maaston korkeimmalle kohdalle. Rakennusryhmä on betoni-  
rakenteinen ja julkisivumateriaalina on punatiili. Punatiilin ja betonin yhdistelmä on vallitseva koko Hoikankankaan varuskunnan julkisivuissa. Kasarmialue suunniteltiin siten, että sen eri käyttäjäryhmät jakautuivat eri alueille. Kantahenkilökunnan asuinrakennukset, varusmiesten kasarmit virkistysalueineen ja huoltoalue sijoitettiin kukin omalle alueelleen, jotta ne eivät häiritsisi toisiaan. Myös kasarmialueen liikenne järjestettiin tämän periaatteen mukaisesti. Useimmat 1950-1970-luvulla rakennettujen uusien varuskuntien asemakaavat olivat rakennusosaston arkkitehdin Pentti Viljasen käsialaa ja niiden suunnittelussa noudatettiin samoja pääperiaatteita.<sup>8</sup> Varuskuntarakentamisen periaatteisiin kuului myös suuren kulutuskestävyyden omaavat materiaali-  
valinnat. Maalattavia pintoja käytettiin mahdollisimman vähän, ovien ja ikkunoiden pielet lakattiin tummaksi, sisäkatot jätettiin puhtaaksivaletulle betonipinnalle tai niihin tehtiin sahapintainen puurimoitus. Lattioissa käytettiin graniittimosaiikkia tai laatoitusta.<sup>9</sup>

8 Tervasmäki 1978, 437-439

9 Iskanius 2012, 228-232; Suomi rakentaa 4. kohde 62.

Vuonna 1966 valmiina olivat ensimmäinen kasarmi ja lämpökeskus (1961), ruokala ja sairaala (1962), toinen ja kolmas kasarmirakennus, talli, koiratarha, kolme varastorakennusta (1963) sekä kuntotalo ja autohuoltola (1964). Viimeinen henkilökunnan asuintalo valmistui vuonna 1965, jolloin henkilökunnan käytössä oli 242 asuntoa. Sotilaskoti valmistui vuonna 1967 ja luolasto, esikunta ja kerhorakennus vuonna 1969. Tykkihalli valmistui vuonna 1970 ja ampumarata seuraavana vuonna. 1970-luvulle tultaessa 90 % rakennusohjelmasta oli valmis.<sup>10</sup>

Puolikuun muotoon sijoitetut kasarmirakennukset suunnitteli arkkitehti Pekka Rajala, ja kymmenen kolmikerroksisen kantahenkilökunnalle varatun asuntoalueen suunnitteli arkkitehti Pentti Ahola. Kasarmirakennusten ja asuinalueen väliin rakennettiin Timo ja Tuomo Suomalaisen suunnittelema sairaala.

10 Iskanius 2012,228-232.

### **Valmiusyhtymäksi 1990-luvun lopulla**

Varuskunnassa toteutettiin vuosina 1998-2003 uudisrakennus- ja peruskorjaushanke. Taustalla hankkeelle oli Puolustusvoimien rakennemuutos, joka tarkoitti sitä, että Kainuun prikaatista muodostettiin valmiusyhtymä. Valmiusyhtymällä tarkoitetaan rauhanajan prikaatia, meripuolustusalueita tai lennostoa, joka pitää yllä korkeaa valmiutta. Rakennemuutos tarkoitti myös joukkojen uudelleensijoittamista ja keskittämistä, ja sitä kautta Kainuun prikaatista tuli 1.7.1998 alkaen varusmiesvahvuudeltaan Suomen suurin joukko-osasto, jollaisena se pysyi aina 2010-luvun puolustusvoimauudistukseen asti (Porin prikaatista tuli suurempi).<sup>11</sup>

Vuosina 1998-2003 Hoikankankaalla toteutettiin yli 40 rakennushanketta, joiden kustannukset nousivat noin 44 miljoonaan euroon. Hoikankangas oli näinä vuosina puolustusvoimien suurin uudisrakennus-, peruskorjaus- ja kunnostustyökohde. Jo tällöin oli selvää, että kohde on arvokasta kulttuuriympäristöä, ja kaikki rakennustyöt tehtiin sitä kunnioittaen. Peruskorjaus toteutettiin kasarmirakennuksissa, henkilökunnan asuinrakennuksissa ja varuskuntasairaalassa. Lisäksi peruskorjattiin sähkö-, vesi-, johto-, ja viemäriverkostot. Korjaukset jatkuivat vielä tämän ajan jälkeenkin. Esimerkiksi sotilaskodin kunnostus valmistui vuonna 2011.<sup>12</sup>

---

<sup>11</sup> Iskanius 2012, 333.

<sup>12</sup> Iskanius 2012, 341-343.





### KERHORAKENNUKSEN SUUNNITTELIJAT:

Arkkitehti Pentti Ahola / Arkkitehtuuritoimisto Pentti Ahola

Sisustusarkkitehti Olavi Hänninen  
(tilojen pinta- ja kalustussuunnitelmat, kiinteät kalusteet, osa sisäpintojen detaljisuunnitelmia, irtokalusteet)

Rakennesuunnittelija Insinööritoimisto Osmo Puupponen & Co, Helsinki (1966- )

LVI-suunn. (koneteenilliset työt) diplomi-insinööri Arno Kostia

Sähkösuunnittelija Insinööritoimisto Risto Mäenpää

Vastaavana työnjohtajana toimi rkm. Pekka Komulainen

Asemapiirrosluonnos vuodelta 1963. Tässä luonnoksessa hahmottuu hyvin rakennuksen sijainti hiekkaharjun laella, josta rinne laskeutuu jyrkästi koilliseen. Kerhon itäpuolella ovat Aholan suunnittelemat henkilökunnan asuinrakennukset. PhRakL, Hamina



# VARUSKUNTAKERHON SUUNNITTELU JA RAKENTAMINEN

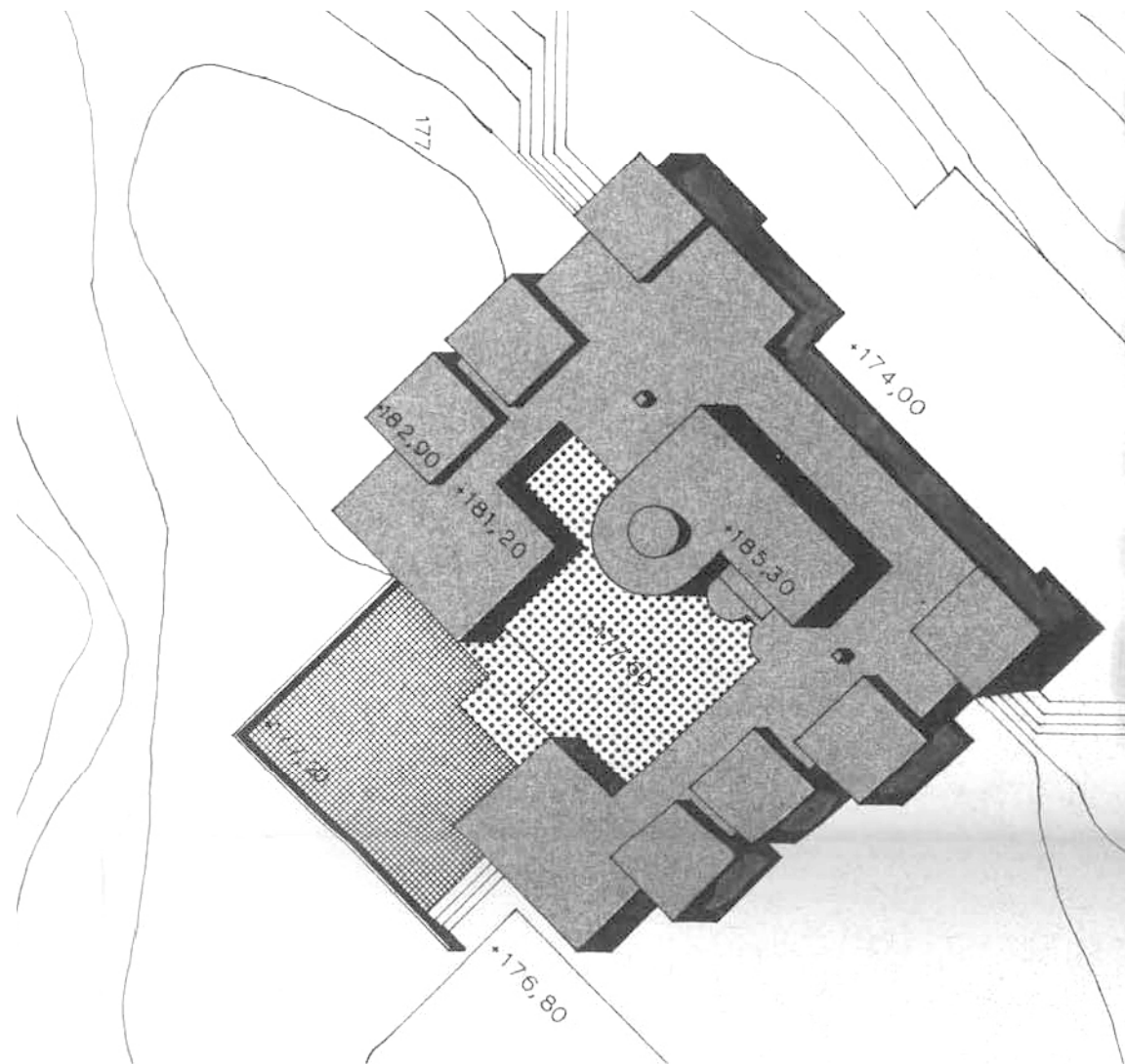
## **Upseerikerhojen perustaminen**

Kajaaniin muutto merkitsi myös uusien upseerikerhojen perustamista. Aliupseerikerho sai alkunsa jo ennen muuttoa vuonna 1961, kun Kuopion varuskunnan aliupseerikerholla kokoontui neljäkymmentä Hoikankankaalle muuttavaa kanta-aliupseeria perustamaan uutta kerhoa. Nimi muutettiin vasta vuonna 1965 Hoikankankaan Aliupseerit ry:ksi, jolloin kerholla oli jo muutaman vuoden ollut omat kokoontumistilat yhdessä varuskunnan asuinrakennuksen huoneistossa.

Upseerikerho perustettiin vuonna 1963. Samoin kuin aliupseerikerholle, myös upseerikerholle prikaati tarjosi tiloiksi yhden asuinkerrostalon huoneiston.<sup>13</sup> Vielä 1960-luvulla oli selvää, että upseerikerhoille tehdään oma rakennus, ja kerhorakennus kuuluiikin ensimmäisen rakennusvaiheen yhteydessä tehtävien rakennusten joukkoon. Rakennuksen suunnittelussa käytettiin samoja periaatteita kuin muissakin varuskuntarakentamisessa. Tilojen tuli olla käytännölliset ja pinnoiltaan kestävä, mutta toisaalta kerhorakennuksiin liittyy aina tietty juhlavuuden elementti, jonka vuoksi se erottuu muusta varuskuntarakentamisesta. Kerhorakennus tehdään ensisijaisesti upseerien kokoontumispaikaksi, mutta se toimii myös erilaisten juhlien ja tapahtumien pitopaikkana.

<sup>13</sup> Iskanius 2012, 244-249.

Osa asemapiirroksen luonnoksesta 1960-luvun alusta (piirustuksessa ei ajoitusta). PhRakL, Hamina.



## **Kerhorakennuksen luonnokset**

Arkkitehti Pentti Ahola teki ensimmäiset luonnokset rakennuksesta vuonna 1963. Rakennuksen tilasuunnitelma oli lähtökohdiltaan yksinkertainen. U:n muotoisen pohjakaavan keskiosassa olivat molempien upseerikerhojen juhlasalit ja ruokailu- ja keittiötilat. Siipiin oli sijoitettu varsinaiset upseeri- ja aliupseerikerhojen tilat, kumpikin omaansa. Kellarikerroksessa olivat vierashuoneet ja asunnot.

Luonnoksissa korostuu erilaisten laatikkomaisten ja kaarevien massakappaleiden vaihtelu. Se näkyy erityisesti julkisivuissa ja kattomuodoissa. Syvennyksiin sijoitetut ikkunat korostavat polveilevaa vaikutelmaa. Rakennuksen ytimeen eli juhlasaleihin Ahola suunnitteli kaarevat apsikset sisäpihan puolelle, ja suuremman juhlasalin puolelle pyöreän kattoikkunan, joka olisi noussut viistokattoisena lieriönä kattoon. Siivissä olevat kirjasto- ja luentuhuoneet oli sijoitettu erillisiin noppamaisiin osiin.

Koska Hoikankankaan varuskunnan vallitsevaksi julkisivumateriaaliksi oli valikoitunut punatiili, oli luontevaa, että myös kerhorakennus oli punatiilinen. Tämä näkyy jo luonnosvaiheessa. Juhlasalien puoli-pyöreiden seinien osalta tämä olisi tarkoittanut kaarevien tiilien käyttöä.

Alkuperäisen asemapiirroksen mukaan rakennuksen paikoitusalue oli sijoitettu kauemmaksi kuin nykyiset paikoitusalueet.

## **Toteutunut kerhorakennus**

Toteutuneesta rakennuksesta kaarevat muodot ja kattoikkuna ovat jääneet pois. Siipien huoneita on yhdistetty suuremmiksi kokonaisuuksiksi, mikä hillitsee julkisivun vaihtelua hieman. Myös ikkunasommittelu on toteutuneessa rakennuksessa tietyllä tapaa tavanomaisempi verrattuna luonnoksiin. Kerhorakennus sijoittuu harjumaastossa hiekkaharjanteelle siten, että sisäänkäynti ja päätilat ovat maantasa ylemmässä kerroksessa, ja majoitus- ja vierashuoneet pohjakerroksessa alarinteen puolella. Kerhorakennuksen ympärillä on männikköä, ja rakennuksen itäpuolelle sijoittuu asuinkerrostalojen alue. Rakennuksen yleisvaikutelma ulkoapäin on melko sulkeutunut. Pääjulkisivussa on paikoitusalueen suuntaan matala aitaelementti, joka takana on laatoitettu alue. Sisäänkäynnit on sijoitettu tunnelimaisiin käytäväosiin. Sisäpihalle ei juuri ole näkymiä ulkoa.

Rakennuksen tärkeimmät huonetilat eli juhlasalit on sijoitettu U:n mallisen rakennuksen sisäkaarteeseen. Molempiin siipiin tuli varsinaiset kerhojen tilat, joita oli ruokailuhuone, baari, halli, kirjastuhuone ja luentuhuone sekä vaatteiden säilytys- ja wc-tilat sisäänkäyntien yhteydessä.

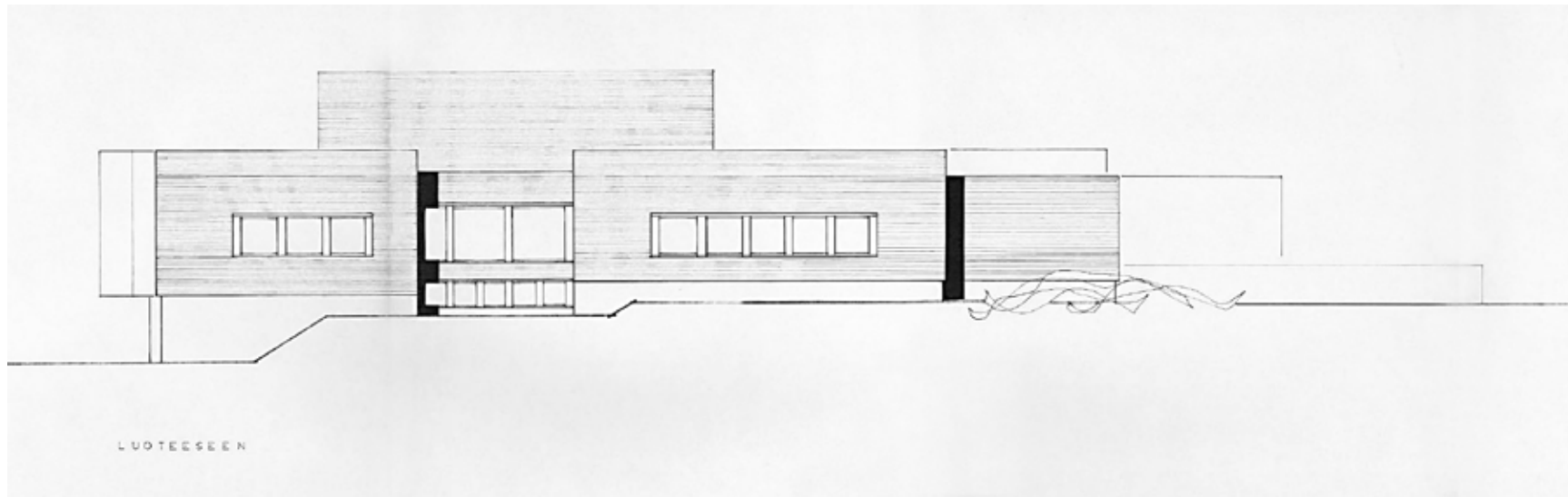
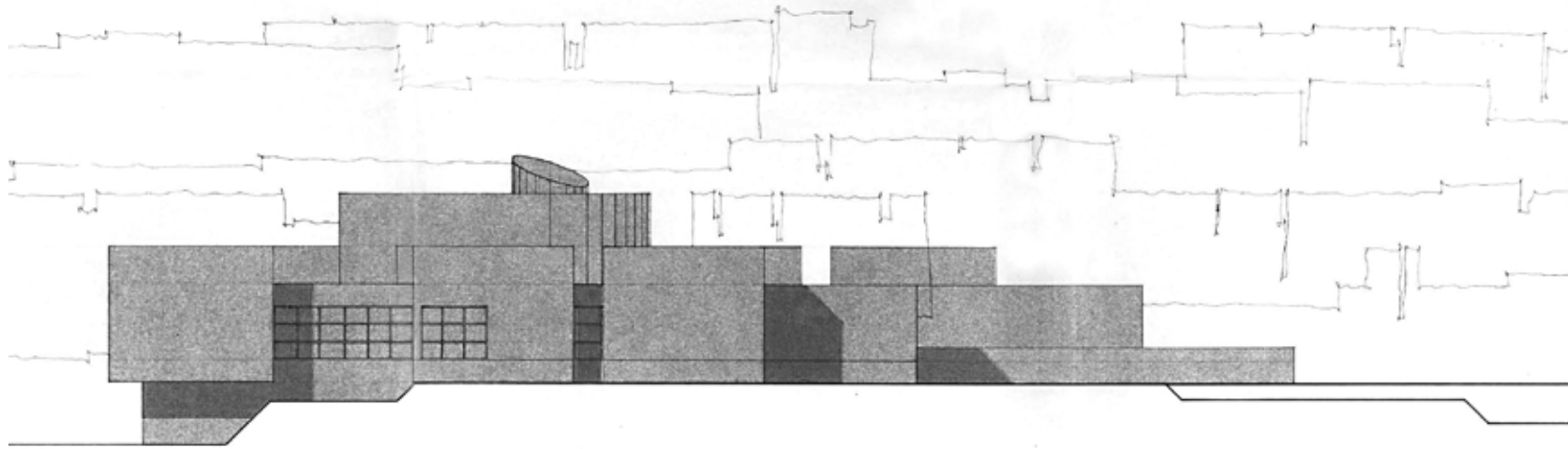
Tilojen huonekorkeudet vaihtelevat käyttötarkoituksen mukaan. Käytävätilat ovat matalampia (2,3-2,5 m) verrattuna kirjasto- ja luentuhuoneisiin (3-3,5 m). Kaikkein korkein huonetila on juhlasaleissa, joissa upseerikerhon puoli on lähes kuusi metriä korkea ja

aliupseerikerhon juhlasali lähes viisi metriä korkea. Sisätilojen seinäpinnat ovat osin puhtaaksimuuratua punatiiltä, osin tiili- ja betonipinnat rapattiin ja maalattiin. Käytävä-, halli- ja salitiloihin tehtiin puurimakatot. Maalattavissa pinnoissa käytettiin rakennusvaiheessa harmaan eri sävyjä, kuultokäsittelyä ja tehosteväriä esimerkiksi joissain ovissa keltaista tai punaista.

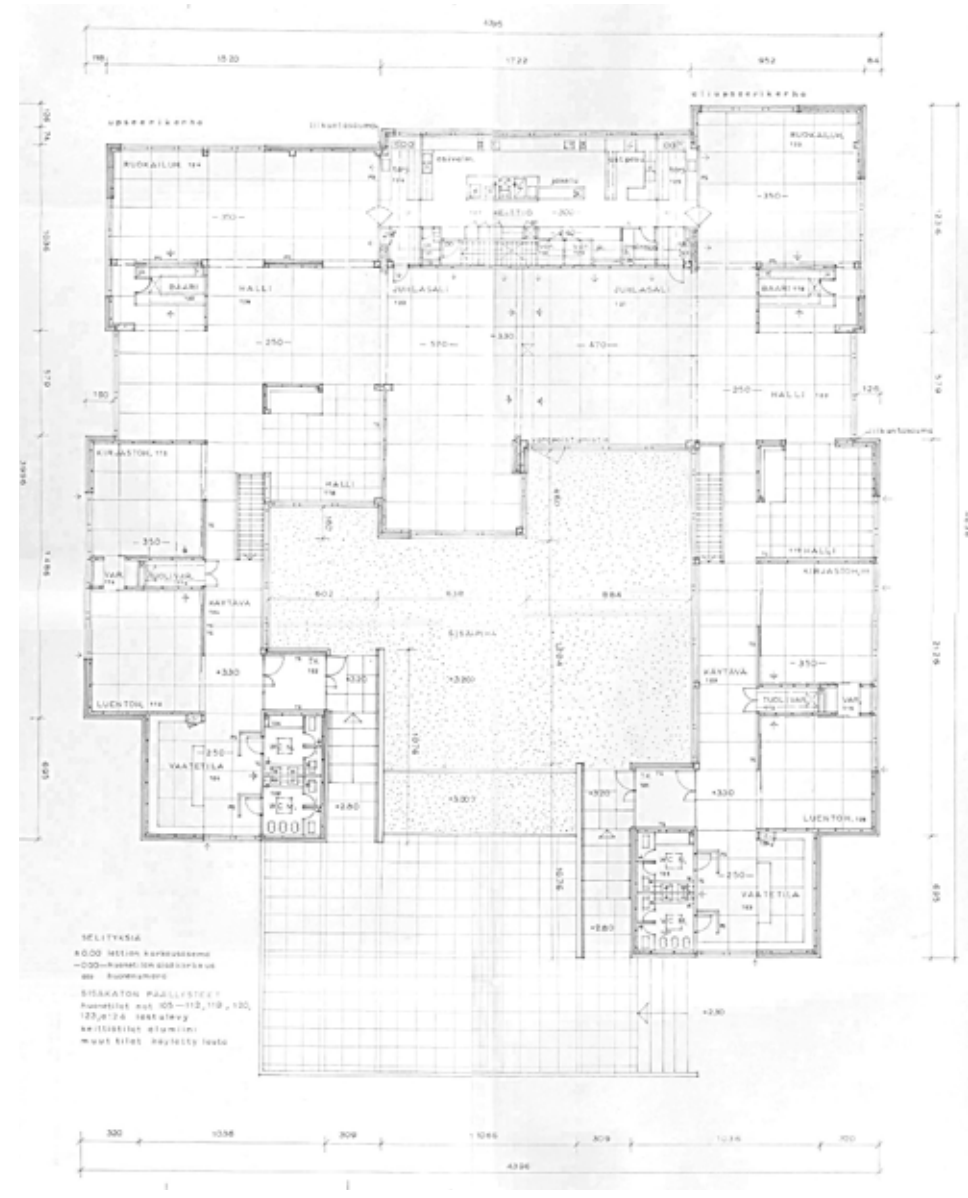
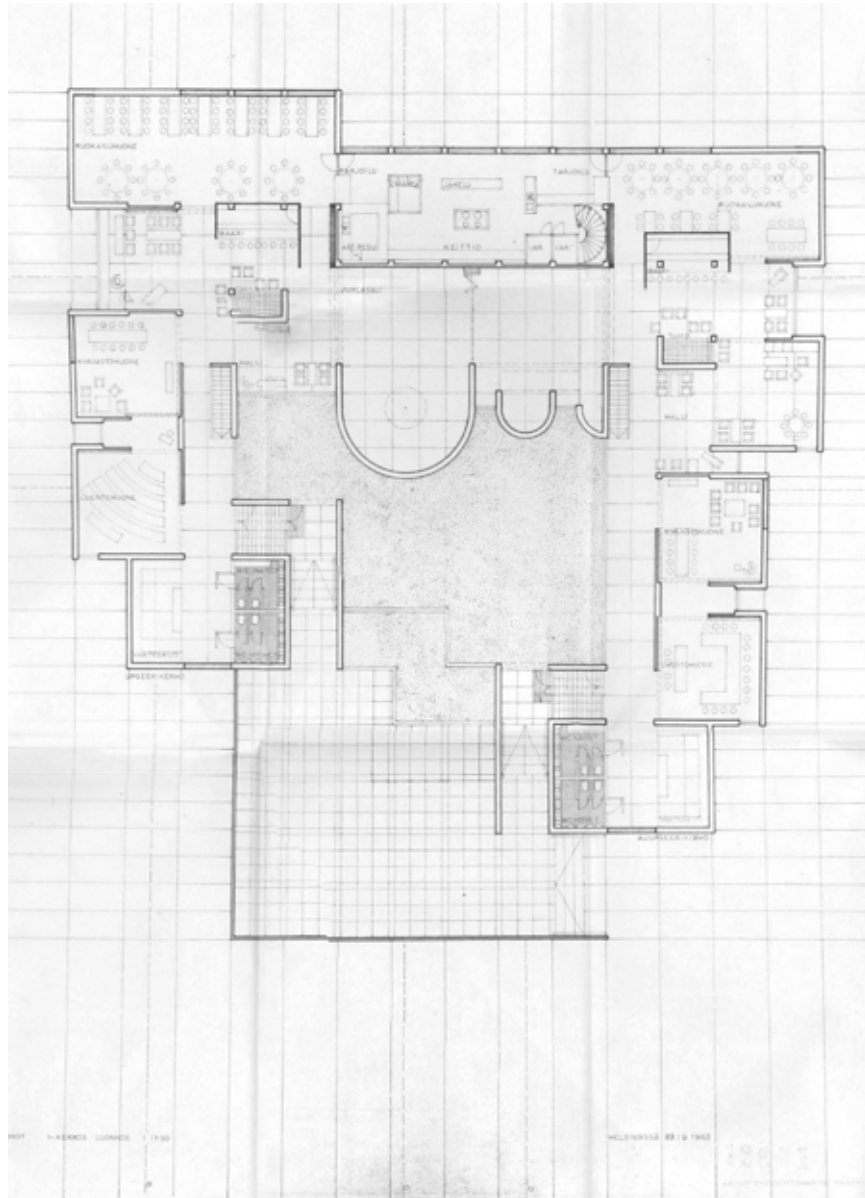
Sisäpihalle tehtiin istutuksia, mutta muutoin rakennuksen ympäristö sai olla luonnontilassa. Ilmeisesti kerhorakennuksen sisäpiha on ainoa paikka Hoikankankaan varuskunnassa, johon istutuksia tehtiin.<sup>14</sup>

---

<sup>14</sup> Kajaanin varuskunnan ja Vuosangan ampuma- ja harjoitusalueen rakennetun ympäristön selvitys, 2011.



Ylimpänä arkkitehti Pentti Aholan piirtämä luonnos kerhorakennuksen julkisivusta luoteeseen vuodelta 1963. Suunnitteluprosessin aikana kaarevat ja pyöreät osat jäivät pois, ja muutoinkin rakennuksen julkisivun polveilua hillittiin. Alapuolella toteutuneen rakennuksen julkisivu luoteeseen. Alempi piirustus on vuodelta 1965. PhRakL, Hamina.



## Arkkitehti Pentti Ahola (1919-1972)

Arkkitehti Pentti Ahola kirjoitti ylioppilaaksi vuonna 1938 ja valmistui arkkitehdiksi Teknillisestä korkeakoulusta vuonna 1947. Ahola työskenteli arkkitehti Aarne Ervin toimistossa vuosina 1944-46. Oman toimiston hän perusti vuonna 1948. Hän toimi Teknillisen korkeakoulun rakennusopin assistenttina vuosina 1948-49. Vuosina 1953-1954 hän oli Suomen Arkkitehtiliiton standardisoimislaitoksen johtokunnan puheenjohtaja.

Ahola toimi seutu- ja asemakaavasuunnittelualojen toimikunnissa. Hänen asemakaavasuunnitelmia ovat muun muassa Helsingin ja sen ympäristökuntien kaava sekä Oulun ja Naantalin asemakaavat.

Yksi hänen tunnetuimmista suunnittelukohteistaan on Hakalehdon asuinalue, joka tunnetaan myös "Arabikylän" nimellä.<sup>15</sup>

Arabikylän pientaloissa on samanlainen atrium-ratkaisu kuin Hoikankankaan varuskuntakerhossa. Sisäpiha saa suojansa pihan ympärille kiertyvistä huoneiloista.<sup>16</sup>

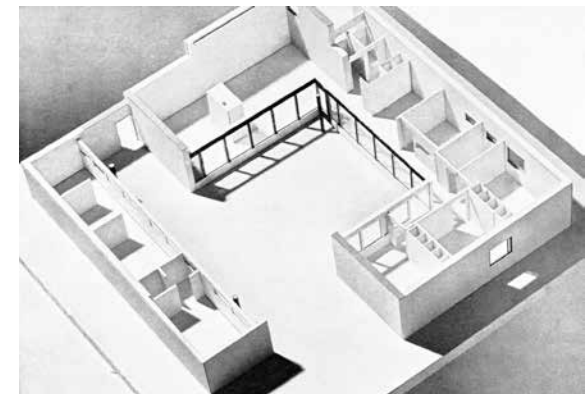
<sup>15</sup> www.mfa.fi Arkkitehtiesittelyt, Pentti Ahola.

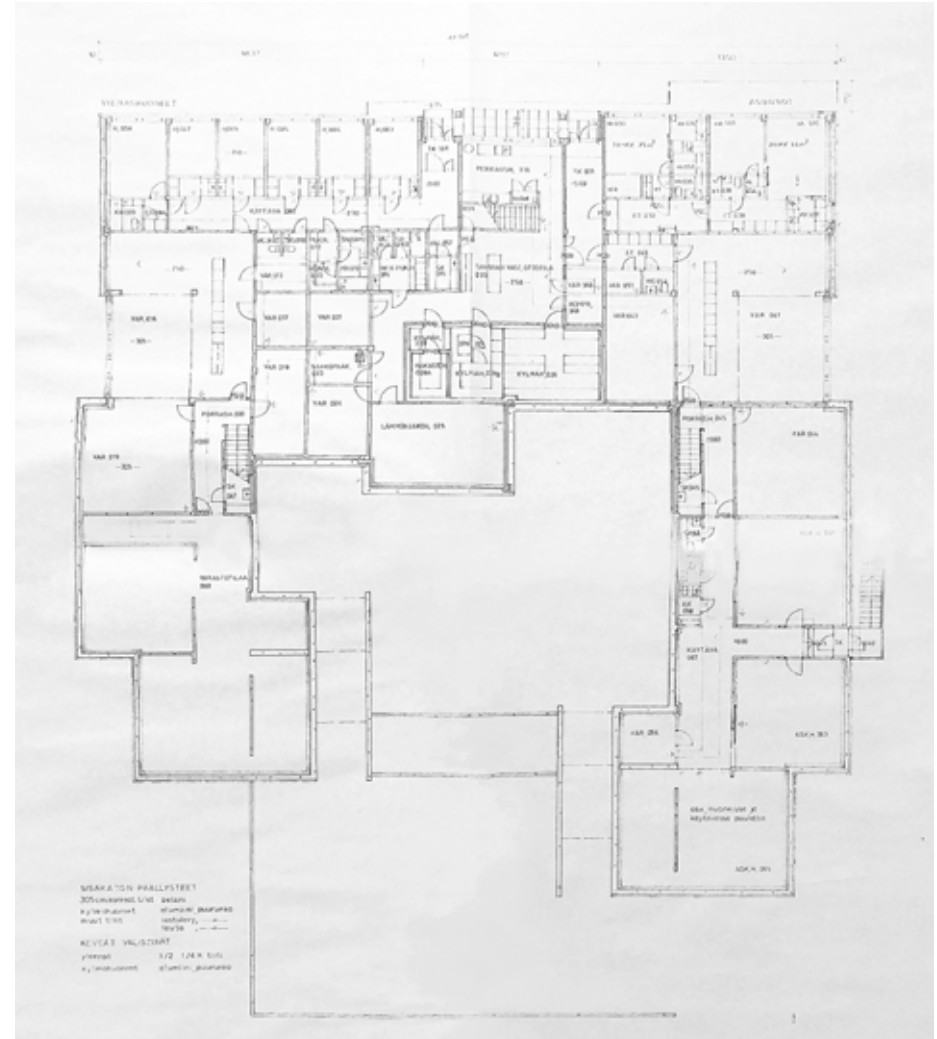
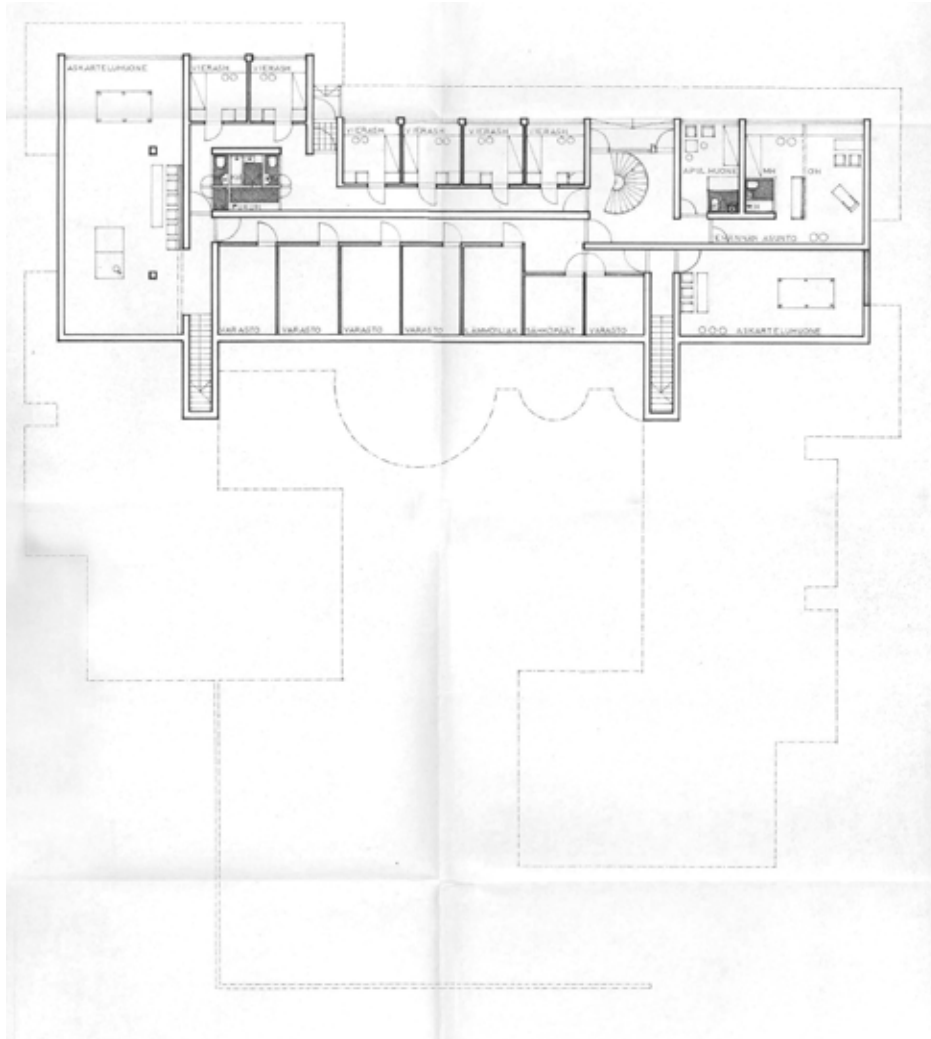
<sup>16</sup> Ahola 1964, 58-66.

Viereisellä sivulla rakennuksen pääkerroksen luonnos vuodelta 1963 ja toteutuneen suunnitelman pääpiirustus vuodelta 1965. Suunnitteluprosessissa tapahtunut polveilevuuden väheneminen näkyy myös pohjapiirroksissa. Luonnoksiin verrattaessa toteutuneen rakennuksen julkisivuja on yhtenäistetty ja kaarevat muodot ovat jääneet pois. PhRakL, Hamina.



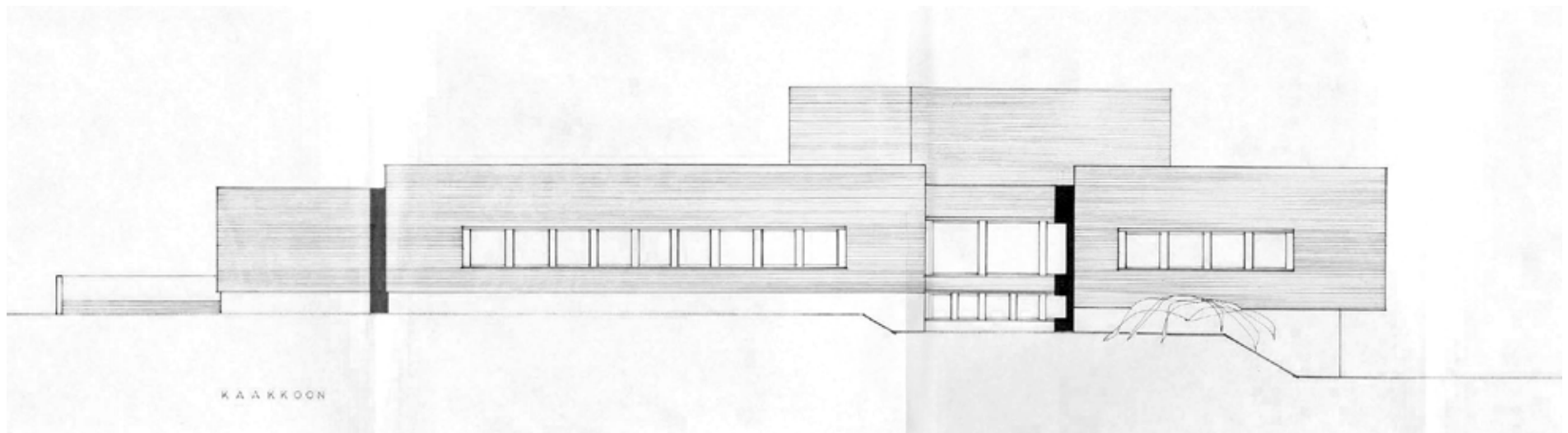
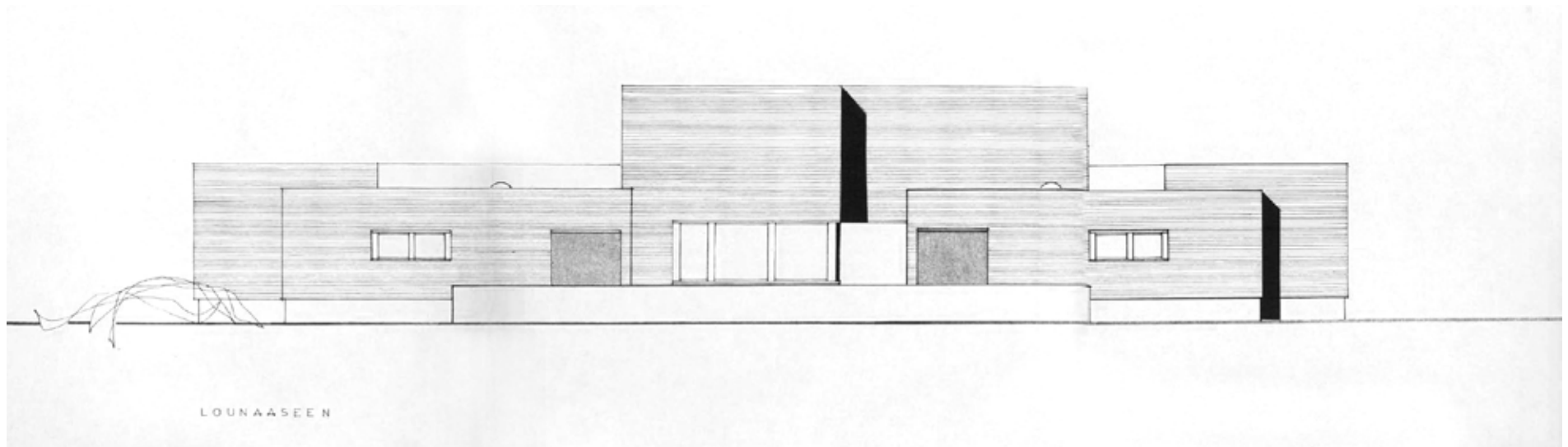
Aholan suunnittelema Hakalehdon pientaloalue esiteltiin Arkkitehti-lehdessä vuonna 1964 (nro 4-5).





Kellarikerroksen luonnospirustuksessa (vasemmalla) vuodelta 1963 vain rakennuksen koillisosaan olisi tullut huoneita. Luoteiskulmassa olisi ollut suuri askarteluhuone, jonka viereen olisi sijoitettu käytävän varrelle vierashuoneita ja varastohuoneita. Kaakkoiskulmalle oli sijoitettu emännän asunto, apulaisen huone ja askarteluhuone. PhRKL, Hamina.

Toteutuneena suunnitelmassa kellarikerrokseen on sijoitettu vierashuoneiden lisäksi osa keittiön aputiloista, siipiin on tehty varasto- ja askartelutilat ja kaakkoiskulmaan on tuli kaksi pientä asuntoa. PhRakL, Hamina.

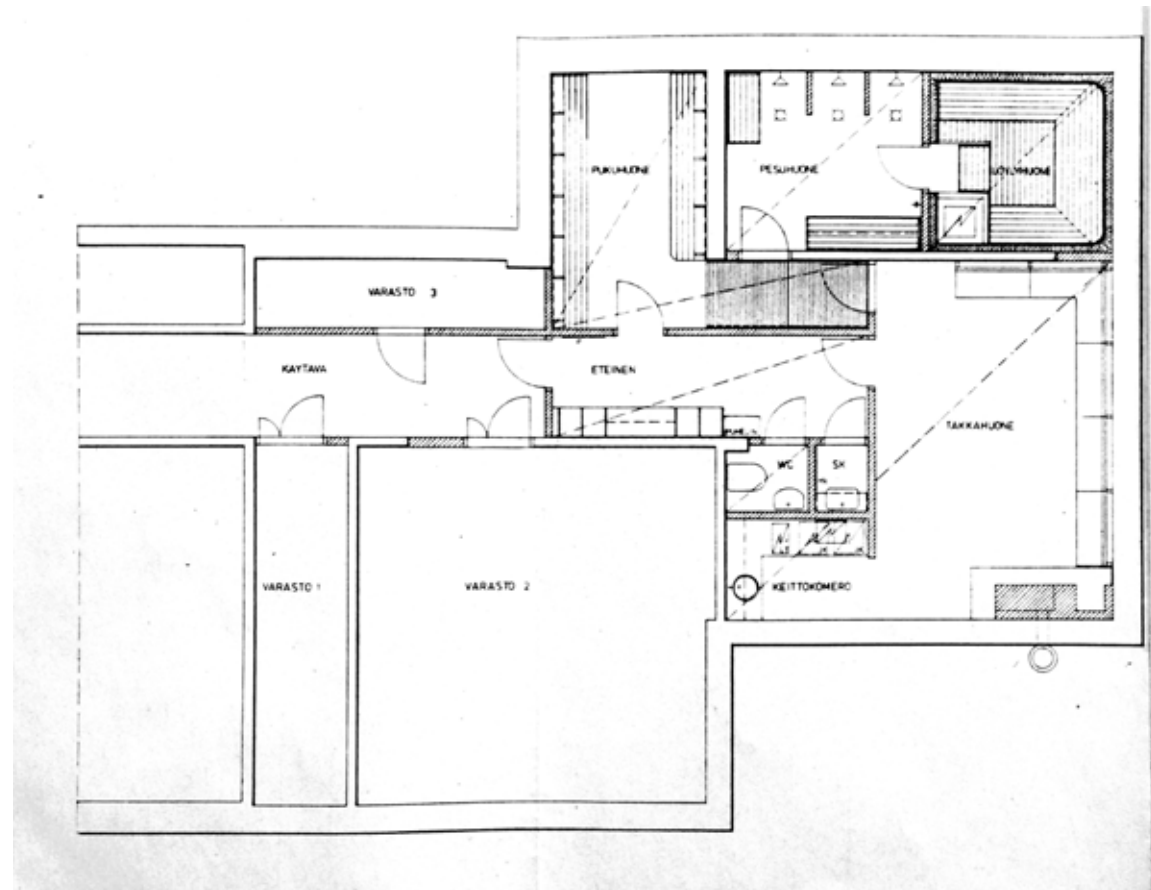


Ylempänä pääjulkisivun piirustus vuodelta 1965. Kumpaankin siipeen on oma tunnelimainen sisäänkäyntinsä. Sisäänkäyntien edessä on matala aita, joka osaltaan suojaa keskelle avautuvaa sisäpihaa. Alempana julkisivu kaakkoon vuodelta 1965. Rakennus on sovitettu harjun rinteeseen. PhRakL, Hamina.



1980-luvun alussa rakennettu sauna tehtiin entisiin varastohuoneisiin. Piirustuksen laadittiin arkkitehti Osmo Lapon toimistossa, ja suunnitelmiin sisältyivät myös saunatilojen kalusteet detaljeineen. Piirustukset on allekirjoittanut sisustusarkkitehti Leena Aaltonen.

PhRakL, Kajaani.

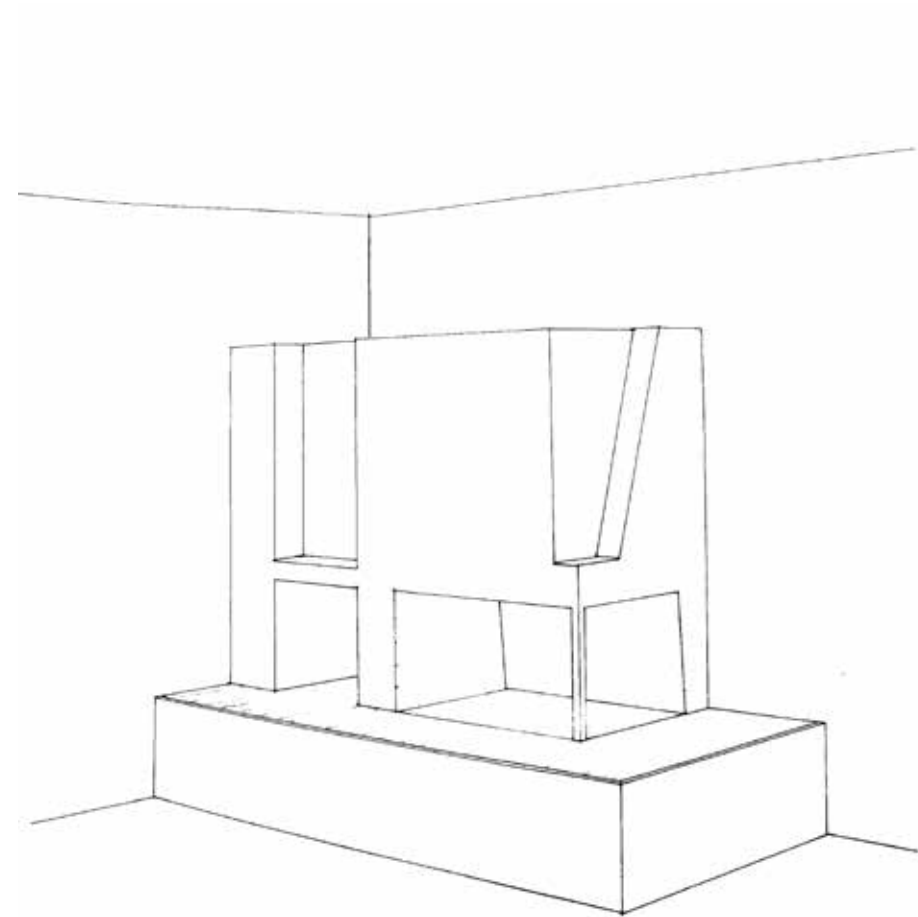




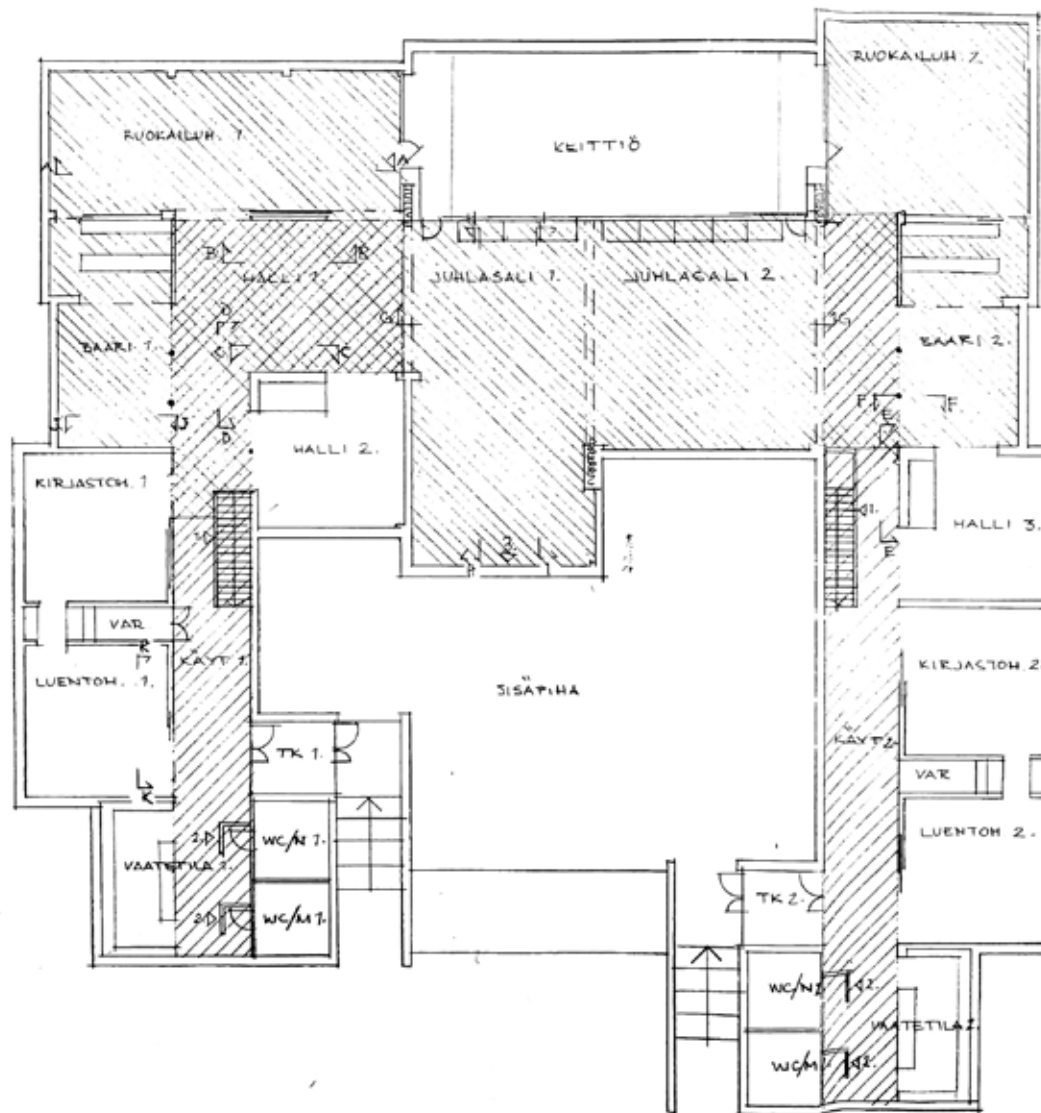
## SAUNAN RAKENTAMINEN 1980-LUVULLA

Alkuperäiseen kerhorakennuksen tilasuunnitelmaan ei kuulunut saunaa. Sellainen lisättiin upseerikerhosiiven kellarikerrokseen 1980-luvun alussa. Sauna pesu- ja pukutiloineen tehtiin varastotiloihin. Suunnitelmat tehtiin arkkitehti Osmo Lapon toimistossa. Piirustukset on allekirjoittanut sisustusarkkitehti Leena Aaltonen.

Saunatiloihin kuului löylyhuone, pesuhuone, pukuhuone, takka huone, keittokomero, wc, siivouskomero ja eteinen. Yhteensä saunatiloille lohkaistiin entisestä varastosta 71,8 neliötä. Myös kaikki saunatilojen kalusteet, esimerkiksi takka huoneet penkit ja pöytä suunniteltiin Lapon toimistossa.



PERSPEKTIIVI



- ◁1. = PORRAKATTEEN KÄSITTELY RAKENNUSSELITYKSEN MUKAISESTI
- ◁2. = SEINÄKKEEN KÄSITTELY RAKENNUSSELITYKSEN MUKAISESTI
- ▨ = KATON PUUSÄLEIKÖN KÄSITTELY RAKENNUSSELITYKSEN MUKAISESTI
- ▩ = LATTIAN KÄSITTELY RAKENNUSSELITYKSEN MUKAISESTI
- ◁3. = JOUKKO-OASTOLIIVIT IKKUNAN VÄLTPUOLELLE.
- = PILARI ERIKOISPIIRUSTUKSEN MUKAISESTI

### KERHON MUUTOSTYÖT

|                    |               |                |    |
|--------------------|---------------|----------------|----|
| 605 m <sup>2</sup> | - ASBESTITYÖT | 55 000         | ml |
|                    | - MAITTYÖT    | 121 000        | ml |
|                    | - MAALAUSTYÖT | 61 000         | ml |
|                    |               | <u>237 000</u> | ml |

Vuonna 1997 Arkkitehtitoimisto Osmo Sillmanin laatima luonnos "sisätilojen kohennuksesta". Korjaus käsitti pääasiassa kattojen, lattioiden ja seinien maalausta. PhRakL, Kajaani.

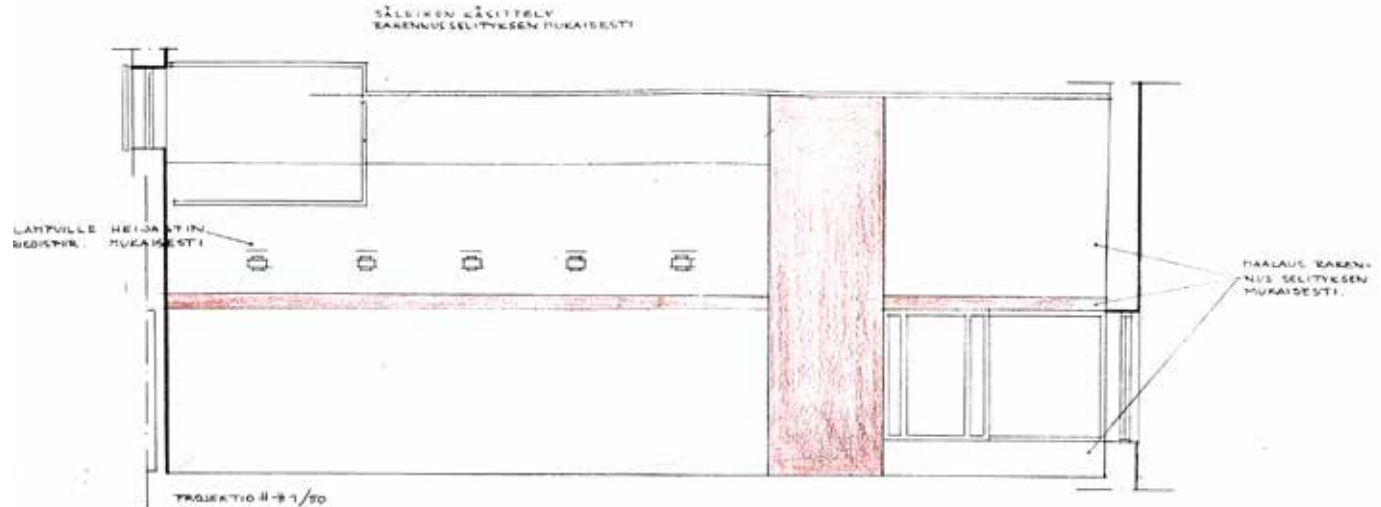
## 1990-LUVUN MUUTOKSET

1990-luku oli kerhorakennuksessa muutosten aikaa. Tosin mitään yhtenäistä rakennushanketta ei toteutettu, vaan muutokset tehtiin pieninä erillisinä töinä. Kerhorakennuksen keittiötiloissa tehtiin muutoksia vuonna 1990. Piirustukset laadittiin puolustusministeriön rakennusosastolla. Todennäköisesti tämä muutos on käsittänyt lähinnä keittiökoneiden ja -kalusteiden uusimista. Piirustukset on allekirjoittanut M. Lehtola.

1990-luvun lopulla rakennuksen sisätiloissa tehtiin pintojen uusimista maalaamalla. Tässä korjauksessa maalattiin muutoin valkoisiin seinäpintoihin raitoja ja kenttiä punaisella tehostevärillä. Sisäpintojen uusiminen suunniteltiin Arkkitehtitoimisto Osmo Sillman ja kump. Oy:ssä. Tämä korjaus laskettaneen vuosina 1998-2003 koko varuskunta-alueella toteutettuun peruskorjaushankkeeseen, jossa monia alueen rakennuksia korjattiin.

Vuosikymmenen lopulla tehtiin rakennuksen pohjakerrokseen tilat Kajaanin kaupungin ylläpitämälle päiväkoti Hoijakalle. Entiset majoitushuoneet ja vierashuoneet muutettiin päiväkodin tarpeita vastaaviksi. Myös entisiä varastohuoneita muutettiin päiväkodin käyttöön. Alkuperäispiirustuksissa perkaushuoneen nimellä esiintyneestä tilasta tehtiin keittiö. Piirustukset laadittiin Kajaanin kaupungin teknisessä palvelukeskuksessa. Ne on allekirjoittanut arkkitehti Esko Peittola.

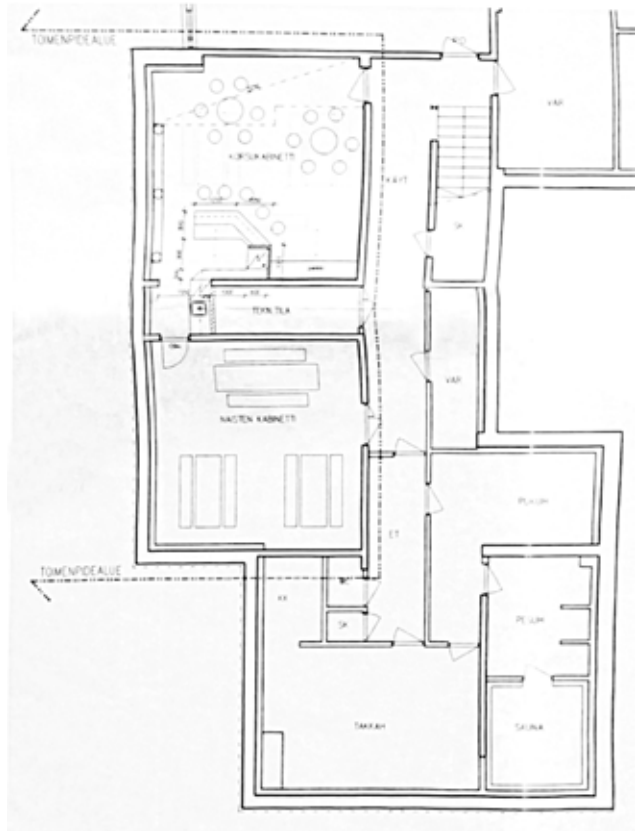
Rakennuksessa tämän selvitystyön tekemisen aikanaikin toiminut Puolustushallinnon Rakennuslaitoksen Kajaanin toimipiste sai kerhorakennuksen kaakkoissiiven pääkerroksesta tilat 1990-luvun puolivälissä.



1990-luvun lopun muutostöissä myös juhlasalin seinät saivat uuden maalipinnan ja vitriinit perinne-esineistöille. Uudet perinnetilat suunniteltiin yhteistyössä Arkkitehtitoimisto Sillmanin, Kainuun Museon, Kainuun Prikaatin Killan, Kajaanin Kiehisten ja Kajaanin Sotilaspiirin perinneyhdistyksen kanssa.

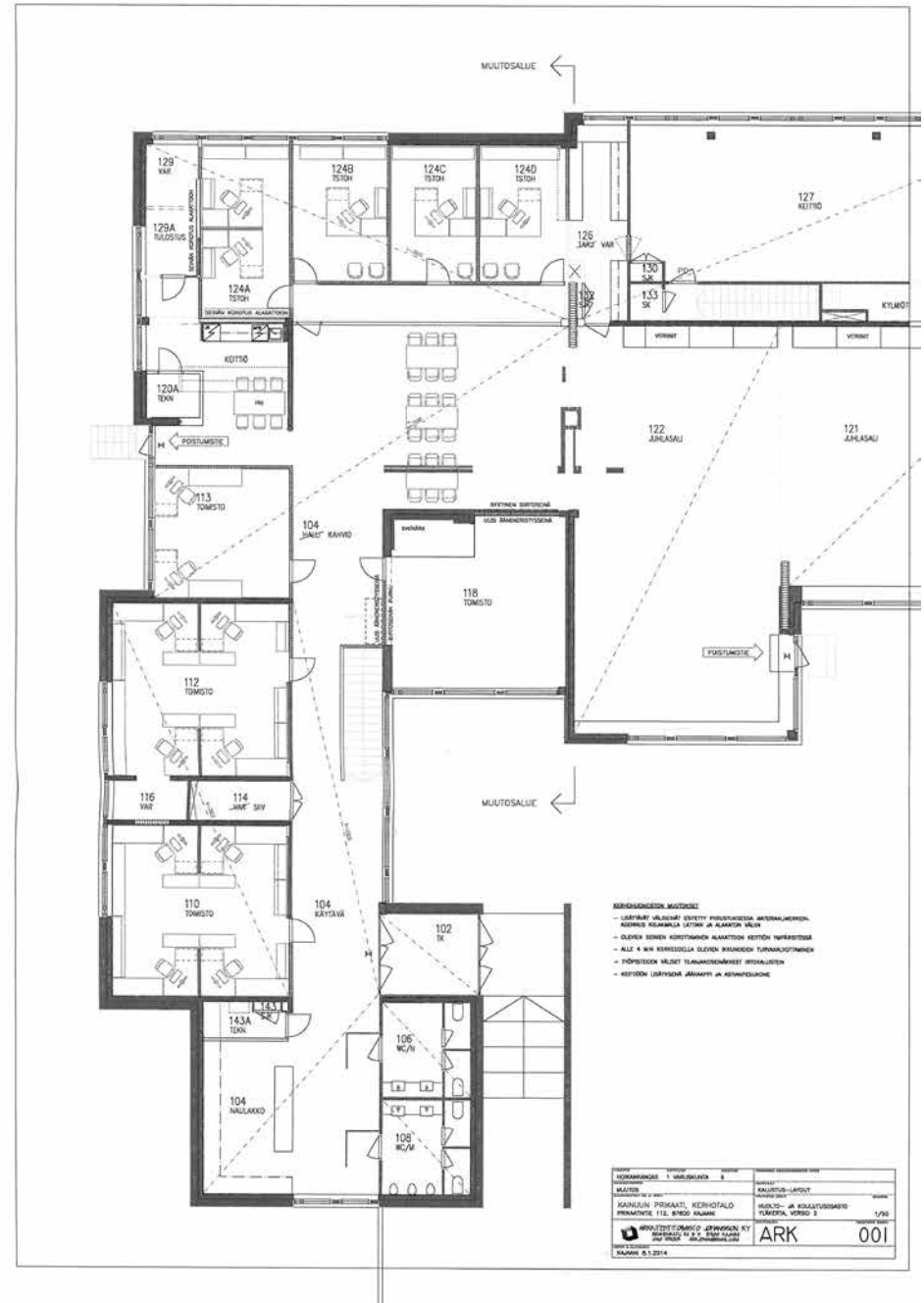
Yllä olevassa piirustuksessa on juhlasalin seinien maalaus suunnitelma. PhRakL, Kajaani.





Yllä Korsukabinetin piirustus vuodelta 2001. Kabinetti tehtiin entisiin varastotiloihin. PhRakL, Kajaani.

Vieressä piirustus viimeisimmistä muutoksista vuodelta 2014, jolloin Kainuun prikaatin esikunnan huolto-osastolle tehtiin toimistohuoneita. PhRakL, Kajaani.



## 2000-LUVUN MUUTOKSET

2000-luvun alussa muutoksia tehtiin molemmissa kerroksissa. Kellarikerroksen luoteissiiven kahteen varastohuoneeseen tehtiin ns. Korsukabinetti. Pääkerroksen kaakkoissiiven toimistohuoneet uusittiin. Tässä yhteydessä käytävän paikkaa muutettiin, jolloin voitiin rakentaa kaksi uutta pientä toimistohuonetta. Nämä muutospiirustukset laati Mikael Sillman Arkkitehtitoimisto Osmo Sillman ja Kumpp Oy:stä. Kainuun prikaatin esikunnan huolto-osasto muutti rakennuksen luoteissiiven pääkerrokseen vuonna 2014. Tässä yhteydessä tehtiin väliseinämuutoksia ja pintojen uusimista. Alun perin upseerikerhon ruokailutilana toiminut huone jaettiin neljäksi toimistohuoneeksi. Lisäksi takkahuone muutettiin toimistohuoneeksi ääntä eristävillä seinillä. Muutospiirustukset tehtiin Arkkitehtitoimisto Johansson Ky:ssä. Upseerikerhojen lakkauttamisen jälkeen rakennus toimi varuskuntakerhona. Kerhorakennuksen keittiö toimi lounaskeittiönä 2000-luvun alkuvuosiin saakka.



Rakennuksen sisäpiha on suojainen. Suuret ikkunat antavat valoa rakennuksen käytäville ja juhlasaleihin.



Hoikankankaan varuskuntakerho, Kajaani

## RAKENNUS MYYNTIIN

Kerhorakennusten myyminen on ollut yleinen suuntaus 2000-luvulla. Rakennusten ylläpito on kallista, ja puolustusvoimien tiukassa kulukurissa kerhorakennuksille on ollut vähenevissä määrin rahaa. Kerhorakennusten omistajana on yleensä Senaatti-kiinteistöt ja puolustusvoimat maksaa vuokraa rakennuksesta. Vuonna 2016 puolustusvoimat irtisanoi yli puolet 24 kerhorakennuksen vuokrasopimuksista eri puolilla Suomea. Myös Hoikankankaan varuskuntakerhon vuokrasopimus irtisanottiin tässä yhteydessä. Hoikankankaan kerho kuului siihen viiden kerhon ryhmään, jotka saivat lisäaikaa vuoden 2017 loppuun toiminnan uudelleen järjestämiseksi.<sup>17</sup> Kerhorakennusten vuokria tarkastellaan suuremmassa kokonaisuudessa eikä puolustusvoimien kulukuri koske pelkästään kerhoja. Puolustusvoimilla on käynnissä tilanhallinnan sopeuttamistoimet vuosina 2016-2020, joilla pyritään valtakunnallisesti merkittäviin kustannussäästöihin. Rakennuskantaa on paljon. Yksin Kainuun prikaatilla on kiinteistöjä neljän maakunnan ja kahdeksan kunnan tai kaupungin alueella. Rakennuksia kainuun prikaatilla on käytössään yhteensä noin 250 kappaletta.<sup>18</sup>

---

<sup>17</sup> Huhtanen 2016.

<sup>18</sup> Könttä 2017, 21.

Varuskuntakerhon toiminta jatkuu yhdistystoimintana. Puolustusvoimien toiminnot siirtyy kerhorakennuksesta Hoikankankaan Sotilaslääketieteenkeskuksen Kajaanin terveysaseman tiloihin sekä yläesikuntaan.<sup>19</sup>

Päiväkoti Hoijakka poistuu rakennuksesta vuoden 2018 loppuun mennessä.

---

<sup>19</sup> Kajaanin varuskuntakerhon säännöt. <http://varuskuntakerho.suntuubi.com/>; Könttä 2017, 21.

## RAKENNUSTAVAT JA RAKENTEET

Tässä luvussa kuvataan rakennuksen alkuperäisiä rakennustapoja ja rakenteita. Lähteinä on käytetty Arkkitehtitoimisto Pentti Aholan laatimia arkkitehtisuunnitelmia, Insinööritoimisto Osmo Puupposen laatimia rakennesuunnitelmia sekä sisusarkkitehti Olavi Hänninen käsialaa olevia kalusto- ja sisustus suunnitelmia. Irtokalusteisten ohella Hänninen suunnitteli myös normaalisti pääsuunnittelijalle kuuluvia asioita kuten sisäkatot, saniteettitilojen pintarakenteet ja kalusteet, takat ja eräitä sisäovia. Rakennuksen lähiympäristön istutussuunnitelmat ja pihateiden suunnitelmat laadittiin Puolustusministeriön rakennusosastolla.

### **Runkorakenteet ja täydentävät rakenteet**

Rakennuksen kantavat pysty- ja vaakarakenteet ovat paikallavaluna tehtyä teräsbetonia. Kantavana pystyrunkona toimivat rakennuksen perusmuurit ja pääkerroksessa teräsbetoniset seinä- ja pilarirakenteet, jotka on raudoitettu yhteen palkki- ja välipohjarakenteiden kanssa. Välipohjalaatat ovat massiivisia teräsbetonilaattoja.

Ulkopuolen puhtaaksivalettavien betonipintojen muotit tehtiin oikohöylätystä laudasta, laudoituksen suunta vaakasuora ja sahapinta valettavaa betonia vasten. Sisäpuolen puntaaksivalettavissa betonipinnoissa muotit tehtiin muottilevyistä.

Perustukset pyrittiin ulottamaan kalliopintaan. Mikäli kalliota ei jossain paikassa tavoitettu, anturat tehtiin vähintään 40 cm alimman viereisen lattiatapinan alapuolelle. Perusmuurit ovat 30 ja 40 cm vahvoja. Sokkelihalkaisuisissa eristeenä on 5 cm paksuinen korkkilevy.

Julkisivut kuvastavat pääasiallista rakennustapaa: paikallavaletut betonirakenteet ja tiiliverhous. Betonipintoja ja tiiliverhousta on käytetty osittain myös sisäseinissä.



Kantavat teräsbetoniset seinärakenteet ovat yleensä 15 cm vahvoja. Julkisivut on muurattu tiilestä puolen kiven vahvaisina (harjattu punatiili, "tummaksi poltetut harvareikätiilet"). Tiiliverhous on kannatettu ulokkeelle sokkelin päällä, sisäänvedoissa ja aukoissa on käytetty leukapalkkeja tiilien kannattamiseen. Tiiliverhouksen ja kantavan rungon välissä on 10 cm mineraalivillaeristys. Pohjakerroksessa on perusmuurin ja sisäpuolisen tiiliverhouksen välissä samoin 10 cm mineraalivillaeriste.

Pohjakerroksen lattioissa on eristeenä alusbetonin varaan valettu 15 cm paksu Leca-betonikerros, jonka päälle on valettu 5 cm raudoitettu pintalaatta. Pohjakerroksen ja pääkerroksen välinen kantava betonilaatta on yleensä 16 cm tai 17 cm paksu. Sen päälle on valettu noin 5 cm paksu pintalaatta.

Myös yläpohjien kantavana rakenteena on kauttaal-

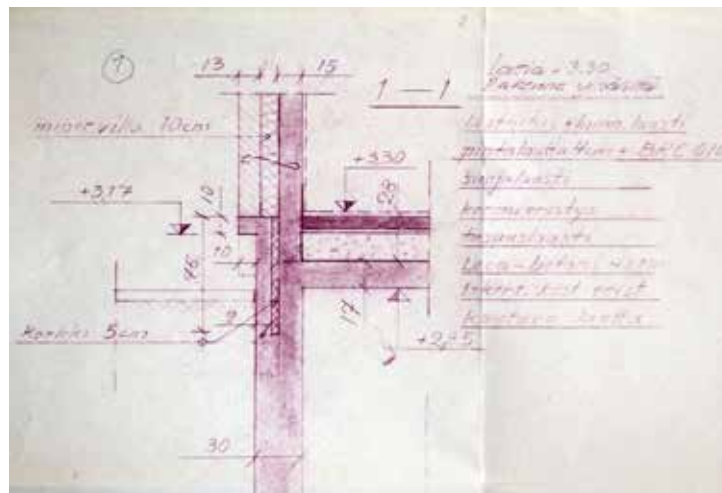
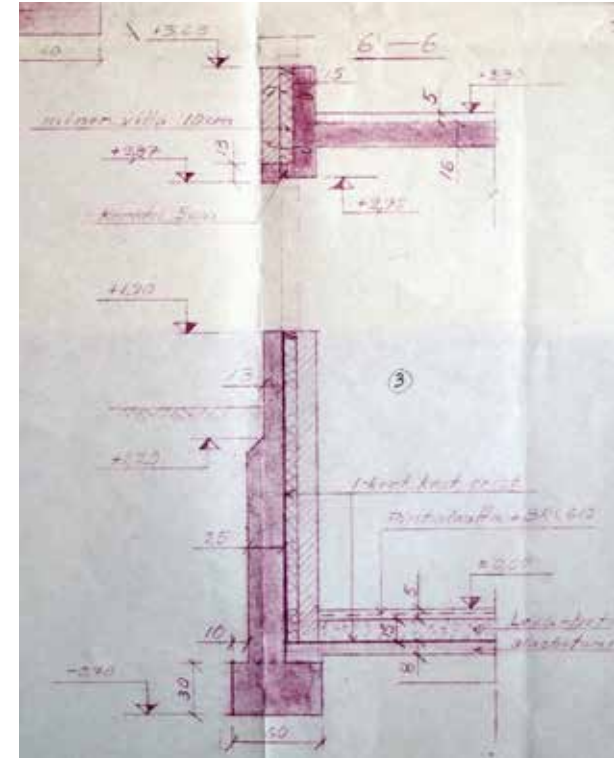
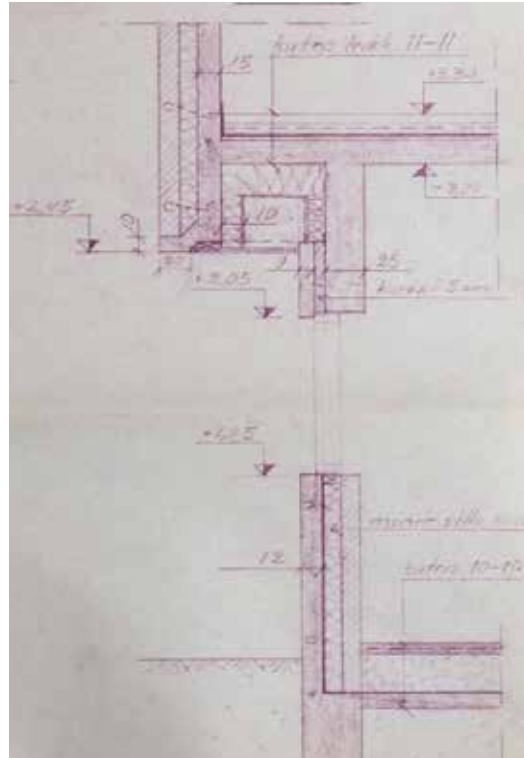
taan teräsbetonilaatat ja -palkit. Kattorakenteet on tehty näiden päälle sahatavarasta ja laatat on eristetty mineraalivillalla. Suunnitelmien mukaan eristeen ja vesikaton välissä piti olla joka kohdassa vähintään 30 cm tuulettuva tila. Katteena oli kolminkertainen bitumihuopa, jonka päälle levitettiin singelikerros. Vedenpoisto katolla tapahtui kattokaivojen kautta. Kerroskorkeus on pohjakerroksen pääkerroksen välillä 3300 mm. Huonekorkeudet ovat pohjakerroksessa 2300 ja 2500 mm, pääkerroksessa 2400, 3000, 3500, 4700, 5700 mm.

Tiilestä muurattujen väliseinien ohella rakennuksessa on puurunkoon tehtyjä, lastulevyllä tai mäntylaudalla verhottuja kevyitä väliseiniä.





Julkisivujen tiilimuurausta kannattavat betonisokkeliin tehdyt ulokkeet. Pohjakerroksen sisäänvetojen kohdalla tiiliverhouksia kannattavat runkorakenteeseen liittyvät leukapalkit.

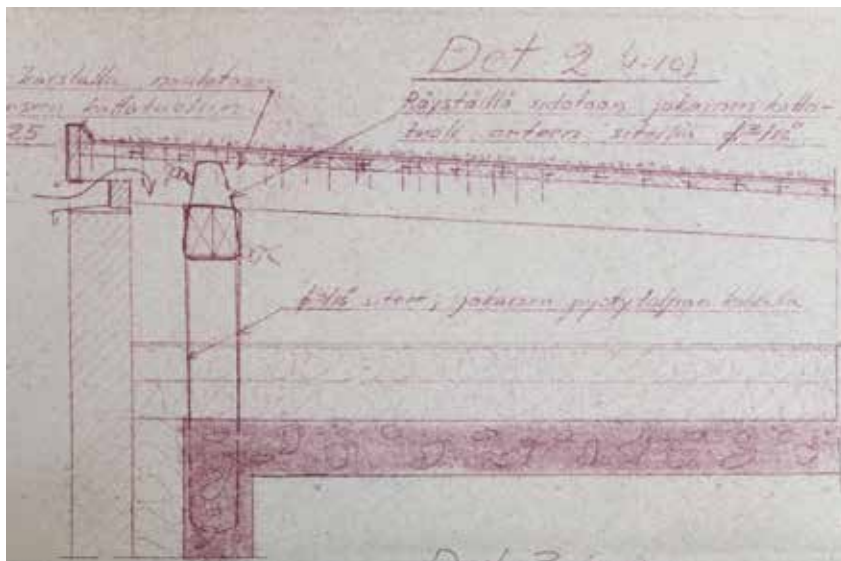


Insinööritoimisto Osmo Puuposen laatimia rakennesuunnitelmia vuodelta 1966.

Yllä vas. leikkaus pohjakerroksen sisäänvedon kohdalta, sen oikealla puolella tyypillinen leikkaus perusmuurista, alapohjasta ja välipohjasta.

Vasemmalla pääkerroksen lattia- ja ulkoseinäleikkaus, jossa näkyy mm. sokkelin uloke tiiliverhousta varten.

PhRakl, Kajaani



Leikkaus räystääs- ja kattorakenteista. Räystäätön rakenne tuuletusrakoinen ja tippapelteinen on ajankohdalle tyypillinen.

PhRakl, Kajaani

### Portaat

Portaat ovat paikallavalettua teräsbetonia, tasot ja askelmat päällystetty muovilaatoilla. Työselityksen mukaan kaiteet piti tehdä männystä, mutta myöhemmin kaiteet muutettiin tehtäväksi messinkiputkista.

### Pintarakenteet

Rakennuksessa on erilaisia sisäkattopintoja ja alaslaskettuja kattoja: auloihin ja muihin päätiloihin tehtiin erikoispiirustuksen mukaan puuritiilakatot. Pääkeittiön alakatto tehtiin Lautex-alumiinisäleistä. Keittiössä ym. kosteissa tiloissa alakattojen runkona käytettiin kyllästettyä puuta. Toimisto- ja kerhotilojen sisäkattoihin tehtiin 12 mm lastulevyverhous erikoispiirustuksen mukaan. Levyjen pitkittäissaumoja peittää katon väriin maalattu puurima. Puhtaaksimuuratut sisäseinäpinnat tehtiin tummiksi poltetuista savitiilistä käyttäen muurauksessa rimoja. Saumaus tehtiin värilaastilla. Pohjakerrokseen tuli kalkkiahiekkatiilistä puhtaaksi muurattuja seinäiä, jotka saumattiin muurauksen yhteydessä tiilipinnan

tasoon.

Sisätiloihin tuli puhtaaksivaleltujen betonipintojen ohella myös rapattuja ja lietettyjä seinäpintoja. Rapattavissa seinissä pintalaastina käytettiin hienoa kalkkilaastia puuhierrettynä. Joissakin kuivien sisätilojen betonipinnoissa sai käyttää pikatasoitusta, mutta kosteissa tiloissa pinnat aina rapattiin hienolaastilla. Huoneselostuksessa määritellyt tiili- ja betonipinnat lietiin sementin, kalkin, hienon hiekan ja veden sekoituksella. Pinnat harjattiin tuoreina pensselillä.

Seinäpintojen laatoitukseen käytettiin valkoisia Pukkilan 15x15 cm kaakelilaattoja. Eräissä huonetiloissa käytettiin seinänpäällysteeksi myös höylättyjä kuultolaatualueen mäntylautoja.

Sisäpuoliset ikkunapenkit tehtiin Pukkilan sintratuista laatoista, joissakin tiloissa kuultokäsittelystä männystä.

Lattiapintoina rakennuksessa käytettiin linoleumimattoja, muovilaattoja (vinylikvartsilaatat 2,5 mm), lakattuja puulattioita, maalattuja betonipintoja ja ke-

raamisia laattoja. Märkätilojen lattiat tehtiin Pukkilan 6-kulmaisista sintratuista laatoista, jotka saumattiin sementin ja hienon hiekan seoksella. Pääkeittiössä käytettiin nelikulmaisia Pukkilan klinkkerilaattoja. Maalattavien pintojen (puuosat) värit on määritelty sisustusarkkitehdin piirustuksissa (mm puuritiilakatot ja lastulevykatot).

### Ikkunat

Ikkunat ovat kaksinkertaisia ja sisäänaukeavia. Puuosat ovat kuultokäsittelyt. Heloitukset ovat messinkiä. Sisäpuoliset ikkunapenkit tehtiin huoneselosteen mukaan yleensä kuultolaatuisesta männystä tai sintratuista laatoista. Juhlasalien ikkunapenkit tehtiin tammesta.

Kattoikkunat ovat muovisia kaksinkertaisia kattokupuja.

### Ovet

Ovet ovat yleensä vakiomallisia, tehdasvalmisteisia puu- ja teräsovia. Puuovet olivat yleensä levypintaisia ja peittomaalattuja. Pohjakerroksessa käytettiin myös paneloituja ovia, jotka kuultokäsiteltiin. Pääkerroksen puuovien kynnykset tehtiin tammesta. Eräät työntöovet ja heiluriovet teetettiin erikoispiirustuksen mukaan. Niissä karmit ja ovien reunat olivat tammea. Juhlasalien väliin tuli sähkötoiminen paljeovi, muut paljeovet olivat käsikäyttöisiä. Ulko-ovet ja tuulikaapinovat tehtiin teräsrakenteisina lasiovina. Lasitukseen käytettiin niissä 6 mm konelasia, muissa välioissa 4 mm lasia. Ovilla käytettiin pääosin heloja, joiden näkyvät osat olivat messinkiä.

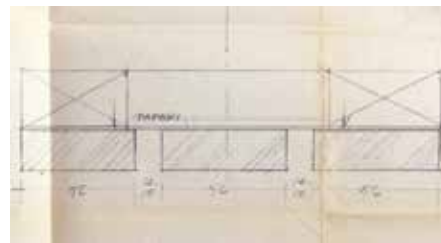
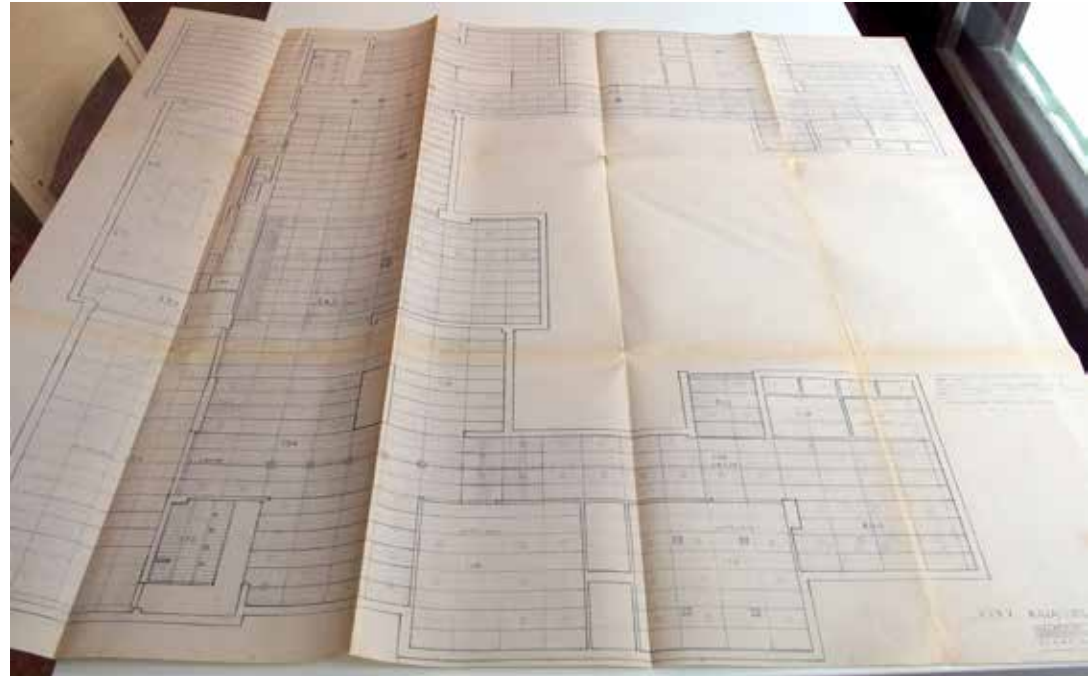
## Kiintokalusteet

Rakennusurakkaan sisältyi erilaisia kiintokalusteita kuten naulakot, verholaudat, seinien puujohteet, peilit, kerhohuoneiden kiinteät hyllyt, penkit ja tasot, baaritiski, kaappien ja varastojen hyllyt ja varusteet, kylpy- ja wc-huoneiden varusteet sekä asuntojen keittiöiden kalusteet ja varusteet, samoin pääkeittiö kalusteineen, varusteineen ja laitteineen.

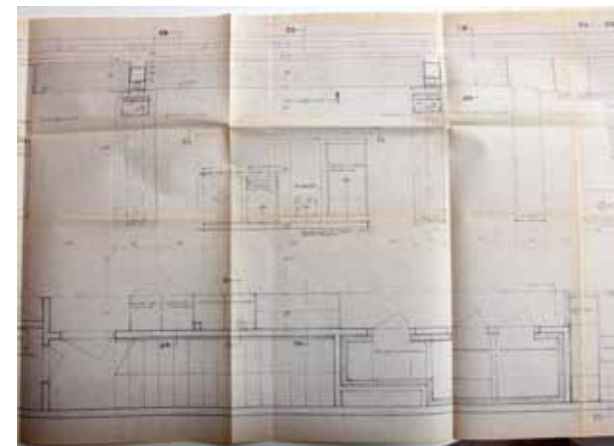
Useiden kalusteiden puuosissa, kuten päätilojen naulakoissa, käytettiin tammea reunalistoina ja viilupintoina.

## Rakennuksen ympäristö

Rakennuksen lähistöllä olevat ajotiet ja paikoitusalueet kestopäällystettiin, polut tehtiin sepeli-kivituuhkapintaisina. Sisäpihalle ja rakennuksen vierille tuli laattakäytäviä (betonilaatat). Rakennustyössä käsitellyt alueet nurmetettiin. Kukka- ja pensasistutuksia tuli lähinnä rakennuksen sisäpihalle ja lounaispuolen terassille, muutoin istutettiin vain muutamia pihlajia rakennuksen itä- ja pohjoispuolelle. Rakennusta ympäröivä mäntykangas pyrittiin muutoin pitämään luonnontilaisena.



Olavi Hänninen laati rakennukseen mm. sisäkattojen suunnitelmat. Ylinnä pääkerroksen kattopiirustus, jossa pienen kuvan mukaiset puurimakatot näkyvät viivoitettuina. Vaaleina näkyvät sisäkatot ovat lastulevykattoja, joita jäsentävät levyn pitkittäissaumoihin kiinnitetyt rimat. PhRakl, Kajaani.



Hännisen piirustus keittiön kalusteista. PhRakl, Kajaani.

# NYKYTILAN DOKUMENTOINTI

## Rakennuksen sijainti

Rakennus on sijoitettu varsinaisen varuskunta-alueen ulkopuolelle, muutama sata metriä pääportista itään. Rakennus sijaitsee mäntyä kasvavalla harjanteella, erillään muista rakennuksista. Sen kaakkoispuolella on asuinrakennuksia, jotka aikoinaan rakennettiin kantahenkilökunnan käyttöön.



Yläkuvassa rakennus nähtynä etelästä, rakennukselle johtavalta tieltä. Alemmassa kuvassa näkymä tieltä varuskunta-alueelle päin.

Alla rakennukselle johtavan tien varressa sijaitseva uudehko jätekatos.





Vasemmalla rakennus sen eteläpuolella olevalta paikoitusalueelta kuvattuna. Sisäänkäynnit pääkerrokseen ovat kuvassa näkyvistä "tunneleista".

Alla vasemmalla rakennus lounaasta, alueen päärain varressa olevalta paikoitusalueelta.

Alla oikealla näkymä pohjoisesta. Rakennus on sijoitettu rinteeseen siten, että koillissivulta on pääsy kellarikerrokseen maantasosta.

Rakennusta ympäröivässä mäntykangasmetsässä on ulkoilureittejä.





Rakennuksen sisäänkäynnit: kerhojen aikaan B-käytävästä päästiin aliupseerikerhoon ja taaempaan näkyvästä A-käytävästä upseerikerhoon.

Yllä oikealla rakennus lännestä. Aurinkoisimmalla sivustalle on sijoitettu kivimuurin rajaama terassi.

Oikealla rakennuksen kaakkois- ja koillissivut. Kellarikerroksen julkisivu on koillissivulla vedetty jonkin verran sisään.





Sisäpiha muodostaa lähes suljetun keitaan rakennuksen tiilimuurien keskelle. Pihalla on tärkeä tehtävä rakennuksen toimintojen ja arkkitehtonisen ratkaisun kannalta.





Ikkuna-aukkojen kohdalla tiilimuurasta tukevat betoniset leuka-palkit.



Julkisivutiilet ovat pinnaltaan harjattuja.

Räystäätön ratkaisu on johtanut ajan mittaan tiilipinnan rapautumiseen julkisivun yläosassa. Osia muurauksesta on jouduttu uusimaan. (alla)



Punatiili ja käsittelemättömät betonipinnat toistuvat johdonmukaisesti julkisivuissa. Näkyvät sokkelit ja betoniset ulkoseinät on valettu lautamuottiin.

Puurakenteiset ikkunat on käsitelty tummanruskealla puunsuoja-aineella. Koillissivun sisäänvedon alla on samansävyinen puurimoitus.

Vihreät ikkuna- ja räystäspellitykset on uusittu jossain vaiheessa.





## Sisätilat, pääkerroksen luoteissiipi (A-siipi)

Pääkerroksen luoteissiivessä oli alunperin upseerikerhon tilat. Osassa luoteissiiven tiloja toimii nykyisin Kainuun prikaatin esikunnan huolto-osasto, pääosin tilat olivat inventoinnin ajankohtana käyttämättöminä.

Tilat esitellään seuraavassa alkaen sisäänkäynnistä ja päätyen kerhojen yhteiseen keittiötilaan.

### 102 Tuulikaappi

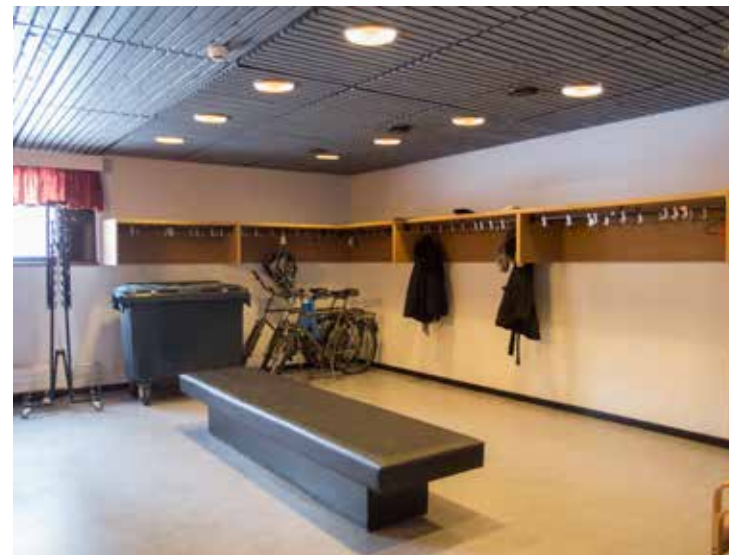
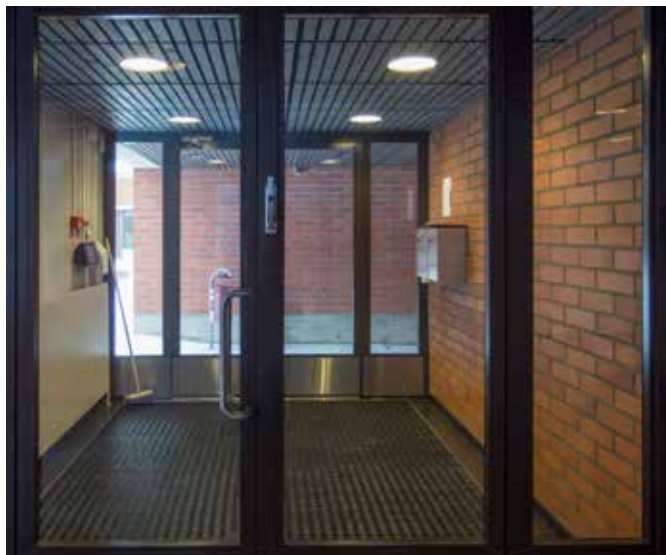
Punatiilen käyttö tietyissä sisäseinissä ulkoseinien ohella on rakennukselle leimallista.

### 108 WC (kuva alla keskellä)

Wc-tilat on uusittu viime vuosikymmenen aikana.

### 104 Naulakkotila

Tilan muoto ja pintarakenteet ovat pääosin säilyneet. Wc-ovien suojaksi tehdyt punaiset betoniseinämät leimaavat tilaa voimakkaasti. Puusäleistä tehty katto on alkuperäinen. Keskellä tilaa on Olavi Hännisen suunnittelema, keinoahalla päällystetty penkki. Myös tammisten naulakoiden rungot ovat alkuperäiset. (kuvat oikealla)





#### 104 Käytävä ja halli

Salitilojen ohella käytävät ovat molemmissa siivissä keskeisiä sisätiloja. Aiemmin käytävään avautuneita tiloja on myöhemmin suljettu: valkoiset seinäosuudet ovat näitä osuuksia muutoin punatiillisessä seinämässä.

Puusälekatot ovat alkuperäisiä. Viime korjauksissa ne ovat saaneet aiempaa vaaleamman kuultomaalikäsittelyn.

Oikealla juhlasalin aulana toiminut hallin osa. Alunperin tila avautui ulkoseinän puolella olleeseen ruokasaliin, joka nykyisin on jaettu työhuoneiksi.





#### 118 Toimisto

Alunperin aulatilaaan liittynyt takkahuone. Takka, lattiapinta ja sisäkatto ovat alkuperäisiä. Takan kahta puolta näkyvät seinät on tehty myöhemmin.

104 Porras alakertaan (alla vasemmalla)

124 Käytävä

Toimistohuoneiden käytävä entisen ruokasalin kohdalla.

#### 120 Keittiö (ylempi kuva alla)

Entisen baarin paikalla sijoitettu taukotilan keittiö.

#### 113 Toimisto (alempi kuva)

Aulatilasta myöhemmin lohkaistu toimistohuone.





## Entiset kerhotilat

122 Juhlasali

Entinen upseerikerhon sali on Kainuun prikaatin tunnusmerkkeineen säilytetty toistaiseksi ennallaan.



### 122 Juhlasali

Vasemmalla näkymä upseerikerhon salista keittiön suuntaan. Kuvassa oikealla näkyy upseeri- ja aliupseerikerhojen salit jakava korkea paljeovi.

Alla vasemmalla salien takaseinälle 1990-luvulla tehdyt vitriinit, joihin on sijoitettu varuskuntakerhon perinne-esineistöä.

Alla keskellä upseerikerhon salin yläikkunoihin suojaa säleikkö.

Oikealla kuvia entisestä aliupseerikerhon salista 121.





### 127 Keittiö

Salitiloihin liittyvän keittiön sisustus suunniteltiin ja toteutettiin aikoinaan yksityiskohtaisesti. Suunnitelmat laati sisustusarkkitehti Olavi Hänninen.

Kalusteet ja pintarakenteet ovat säilyneet suurimmalta osin alkuperäisinä.

Vasemmalla ylhäällä keittiön tarjoilutila 126, sen alla kylmiöitten ovet keittiössä.

## Sisätilat, pääkerroksen kaakkoissiipi (B-siipi)

Pääkerroksen kaakkoissiivessä oli alunperin aliupseerikerhon aula- ja kerhotiloja. Nykyisin kaakkoissiiven tilat ovat Puolustushallinnon rakennuslaitoksen Kajaanin toimipaikan käytössä. Tilat esitellään seuraavassa alkaen sisäänkäyntiloista.

### 103 Naulakko / aula

Aulassa on wc-oville samanlaiset betonista tehdyt, punaiseksi maalatut suo-jaseinäkkeet kuin B-siiven aulassa.

Alla oikealla wc 107 nykyisessä asussaan, perusteellisesti uusittuna.





### 139 Toimisto

Vasemmalla aulan yhteydessä oleva toimistotila.

123 Toimisto (pystykuvat alla). Entinen aliupseerikerhon ruokasali on sisustettu toimistotilaksi.

### 103 Halli ja käytävä (oik.)

Rakennuslaitoksen yhteistilana nykyisin toimivassa tilassa oli aiemmin aliupseerikerhon aula ja baari.

Alla oikealla käytävästä alakertaan johtava porras.

Aulasta myöhemmin jaettujen toimistotilojen seinät erottuvat valkoisina levyseininä. Muutoin pintarakenteet ovat pääosin alkuperäisiä.





## Pohjakerroksen tilat

Rakennuksen pohjakerroksessa oli alunperin asuntoja, majoitushuoneita, keittiön varasto- ja aputiloja sekä muita varasto- ja askartelutiloja. Koillissivulla olevissa pohjakerroksen tiloissa on 1990-luvun lopulta lähtien toiminut päiväkoti.



## 016 Päiväkodin lepo huone

Oikealla aiemmin harrastustilana ollut huone, joka nykyisin toimii päiväkodin lepo huoneena.

Kuvat alla: päiväkodin käytävä 002, keskellä halli 029 (entinen keittiöön kuulunut tavaravastaanotto-tila), oikealla huone 006 (entinen majoitushuone).

Päiväkodiksi korjattaessa huoneiden tilajakoja muutettiin jonkin verran ja pintakerroksia uusittiin.





041b Toimisto

Päiväkodin henkilökunnan lepo- ja toimistohuoneena oleva tila on osa alkuperäistä aliupseerikerhon harrastetilaa. Kuvassa oikealla näkyvä seinä tehtiin, kun tilat muutettiin päiväkodin käyttöön vuonna 1998. Seinän toisella puolella on nykyisin oikeanpuoleisissa kuvissa oleva kokoushuone 041, jonne käynti on pääkerroksesta Rakennuslaitoksen käytävän kautta. Kokoushuoneeksi muutettaessa ikkunat laitettiin umpeen - verhot ovat vain sisustuselementti.

Kokoustilan vieressä, kellarin kaakkoisiosassa olevissa Puolustusvoimien johtamisjärjestelmakeskuksen käytössä olevissa tiloissa ei ollut lupa tämän selvityksen yhteydessä käydä, joten tiloista ei ole valokuvia.



## Sauna- ja kerhotilat pohjakerroksessa

Käynti tiloihin on esikunnan huolto-osaston aulassa olevan portaan kautta (kuva oik.). Saunatilat tehtiin entisiin varasto- ja kerhotiloihin Arkkitehtitoimisto Osmo Lapon vuosina 1983-84 laatimien suunnitelmien mukaan. Tilat suunnitteli sisustusarkkitehti Leena Aaltonen.

Alla pohjakerroksen käytävä 020, josta pääsee sauna- ja kerhotiloihin.

Äärimmäisenä oikealla saunaosaston takkahuone 071.

Alla keskellä ja oikealla pesuhuone 073 ja sauna 075. Tilat on peruskorjattu viime vuosien kuluessa.





019 "Korsukabi-  
netti" (yllä)



070 Kokoustila

## Lattiapinnat

Seuraavassa esitellään rakennuksen alkuperäiselle arkkitehtuurille tyypillisiä materiaaleja ja detaljeja.



Takkahuoneen 118 lattiassa on todennäköisesti alkuperäinen klinkkerilaatoitus.

Oikealla aulan ja portaan 104 mattopäällystettyä, joka on todennäköisesti uusittu. Alkuperäinen päällyste oli linoleumia.



Pääkeittiössä 127 on mahdollisesti säilynyt alkuperäinen harmaa Pukkila-laatoitus (ylempi kuva). Wc-tilojen laatoitukset on uusittu myöhemmin. Alkuperäiset klinkkerilaatat olivat 6-kulmaisia, mutta väritys vastanee alkuperäistä ideaa.



Porras 058 keittiöstä alakertaan. Taso ja askelmat teräshierrettyä, maalattua betonia.



Kahdenlaista vinylikvartsilaattaa kokoushuoneessa 041. Oikeanpuoleinen on todennäköisesti alkuperäistä lattiapintaa.

## Sisäkatot



Toimisto- ja sivutiloille tyyppillistä sisäkaton maalattua lastulevyverhousta, jota on jäsennelty levytyksen pitkitäissaumojen päälle asennetuilla rimoilla.

## Valaisimet



Yllä vasemmalla rakennuksen päätiloille tyyppillistä alakaton puurimaverhousta. Rimoitus on jaettu kenttiin ja valaisimet on sijoitettu harkitusti ruutujen keskelle.

Valaisimet ovat 1970-luvulle tyyppisiä upotettuja hehkulamppuvalaisimia. Salitiloissa on käytetty samaan valaisinmallistoon kuuluvaa mallia. Valaisimet on asennettu seinälle varren päähän (kuva oik. ylhäällä).

1980-luvun lopulla tehdyssä saunan takahuoneessa on käytetty Ornon seinälamppia (kuva oikealla).



## Ovet



Päätilojen sisäovet on teetetty erikoispiirustusten mukaan laadukkaista materiaaleista. Eräissä ovissa on tammikarmit ja laminaattipintaiset, tammilistoitetut ovilevyt. Helat ovat näkyviltä osiltaan kauttaaltaan messinkiä.

Liukuovi käytävässä 103. Oven ja ylälistan puna-musta väritys noudattaa rakennuksessa usein näkyvää väritysideaa.



Muun muassa wc-tilojen ovet ovat levypintaisia ja lähes mustaksi maalattuja. Ovien alkuperäinen väri oli värityssuunnitelman mukaan syvä tummansininen.

Pohjakerroksessa ovet ja pääkerroksen toisarvoiset ovet ovat vaaleiksi maalattuja levyovia, mutta helat ovat niissäkin messinkiä. Alkuperäisten helojen ohella ovissa saattaa näkyä myöhempiä messinkisiä ja kromattuja heloja.



## Ikkunat



Rakennuksen kaikki ikkunat ovat sisäänaukeavia kaksinkertaisia puuikkunoita.

Ikkunoiden saranat muut helat ovat näkyviltä osiltaan messinkiä. Ikkunat on ajalle tyyppillisesti käsitelty värillisellä "lahonsuoja-aineella".

Sisäpuoliset ikkunapenkit ovat tilasta riippuen kuultokäsiteltyä mäntyä, kuultokäsiteltyä tammea tai sintrattua laattaa.





## Muita sisätilojen detaljeja



Alla kokoustilan 041 messinkisiä  
naulakkokoukkuja.

Sisäportaiden messinkiputkesta tehdyt kaiteet ovat merkittävä laadullinen ja arkkitehtoninen tekijä rakennuksessa.

Portaita rajaavan, tasoitetun ja maalatun betonimuurin päällä on puolestaan kuultokäsitelty mäntylauta, joka on asennettu muurin päälle kuparisten korokehokkien varaan. Kaidelaudat on uusittu viime vuosien aikana, mutta vastaavat ilmeisesti idealtaan alkuperäistä.



# KERHORAKENNUKSEN ARKKITEHTONINEN JA RAKENNUSHISTORIALLINEN TARKASTELU

Kerhorakennukselle oli varattu paikka männiköiseltä harjulta varsinaisen kasarmialueen ulkopuolelta. Arkkitehti Pentti Ahola sijoitti rakennuksen harjun laelle siten, että päätilojen sisääntulo tuli maantasosta rakennuksen lounaissivulta. Vastakkaiselle puolelle, jossa harju laskee jyrkemmin, saatiin rakennukseen osittain maanpäällinen kellarikerros.

Tilasuunnitelma oli lähtökohdiltaan yksinkertainen: atrium-tyyppisen, U:n muotoisen pohjakaavan keskiosassa olivat juhlasalit, ruokailu- ja keittiötilat, siivissä upseeri- ja aliupseerikerhot. Kellarikerroksessa olivat vierashuoneet ja asunnot.

Huonetilaohjelma heijastuu pohjaratkaisuun ja ulkoasuun selkeästi. Rakennus muodostuu laatikkomaisista, polveilevista massakappaleista, joita nivoo yhteen punatiili julkisivumateriaalina. Sokkelit ja kellarikerroksen julkisivut ovat harmaata betonia. Muita tiloja korkeammat salit näkyvät rakennuksen keskiosaa korostavina punatiilimassoina.

Yleisvaikutelma ulkoapäin on melko sulkeutunut. Kerhotilojen sisäänkäynnit on sijoitettu tunnelimaisiin, ulkotilasta sisälle johtaviin käytäviin. Osaltaan tämä piirre saattaa liittyä käyttötarkoitukseen: rakennus oli vain rajatun yhteisön käytössä ja toisaalta upseerien ja aliupseerien välillä vallitsi jyrkkä hierarkia.

Sulkeutuneisuutta kuvaa myös sisäpiha, joka näkyy ulospäin vain kapealta sektorilta rakennuksen lounaissivulla. Sisäpihalla on ollut tärkeä rooli sekä sisätilojen sijoittumisen kannalta (luonnonvalo) että pihan kesäaikaisen käytön kannalta. Tärkeimmät tilat eli juhlasalit on sijoitettu suojaisimpaan paikkaan, U-muotoisen rakennuksen sisäkaarteeseen. Saleista

ja aulatiloista on sisäpihalle suuret sokkelista alkavat lasipinnat, kun taas rakennuksen muilla julkisivuilla ikkunat ovat nauhamaisina aukkoina tiilimuuripinnoissa.

Julkisivut on muurattu harjatusta punatiilistä. Julkisivuissa näkyvät betonirakenteet ovat lautamuottipintaisia ja pintakäsittlemättömiä. Ikkunat ja ikkunoiden välilaudat ovat tummaksi puunsuoja-aineella käsiteltyjä. Räystäiden peltilistoitus ja ikkunoiden vesipellit ovat vihreät.

Rakennuksen sisätiloissa on käytetty harkitusti puhtaaksimuurattuja punatiilipintoja (sileäpintainen tiili), mikä toimii siteenä ulko- ja sisätilojen välillä. Muutoin seinien tiili- ja betonipinnat on rapattu tai tasoitettu ja maalattu vaaleiksi pääkerroksessa. Tiloja visuaalisesti yhteen liittävä tekijänä ovat tummasävyiset puurimakatot, jotka jatkuvat auloista salitiloihin.

Sisätilojen korkeus vaihtelee tilan käyttötarkoituksen mukaan. Siipien käytäväosat ja toimistot ovat matalia (2,3 - 2,5 m), suuremmat aulat, kirjastot ja eräät muut huonetilat hieman korkeampia (3,0 - 3,5 m) mutta salit näitäkin huomattavasti korkeampia (upseerikerho 5,7 ja aliupseerikerho 4,7 m). Huonekorkeuden ohella juhlasaltilojen avaruutta korostavat suuret ikkunat vehreälle sisäpihalle. Käytäväosien ikkunaseinät sisäpihalle tuovat avaruutta myös matalampiin siipiosiin.

Rakennuksen suunnittelussa oli poikkeavaa sisustusarkkitehdin rooli: Olavi Hänninen ei suunnitellut pelkästään kalusteita vaan osallistui myös sisätilojen pintarakenteiden suunnitteluun. Hänen suunnitelmiaan ovat esimerkiksi keittiön, baarien ja saniteet-

tilojen sisustus, aulojen yms. tilojen sisäkatot, salien pintaverhoukset ja ritilät, sekä tilojen työntöovet ja takat.

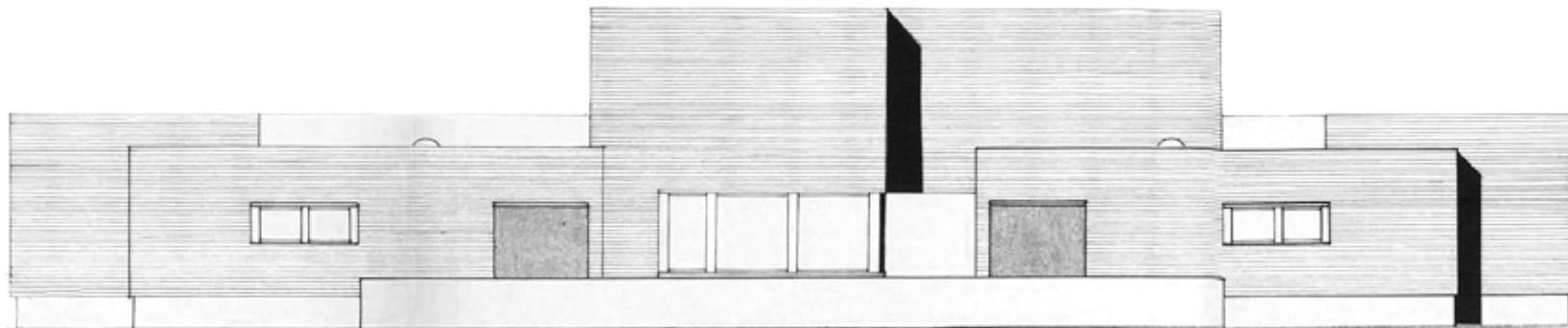
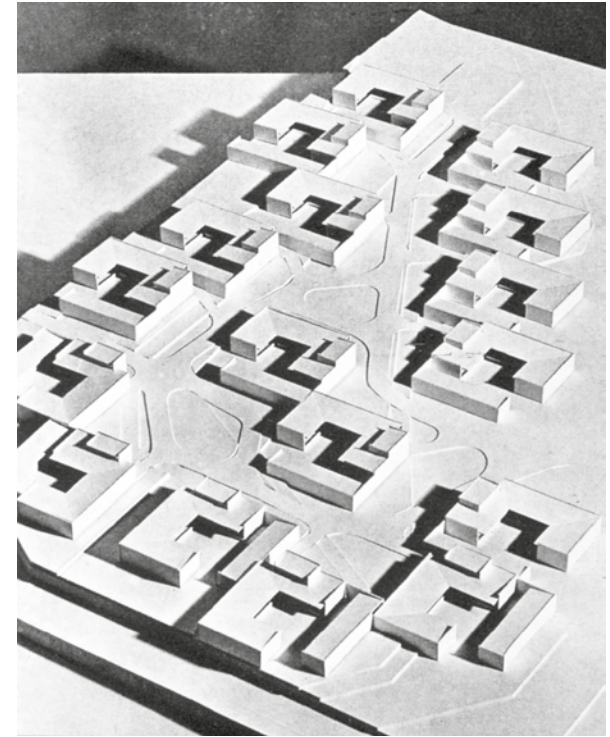
Verrattuna Aholan 1963 tekemiin luonnossuunnitelmiin toteutunut ratkaisu on arkkitehtonisesti tavanomaisempi. Luonnossuunnitelmasta siirtyneitä tärkeitä piirteitä ovat pohjaratkaisun periaate (U-muoto sisäpihoineen) ja huonetilojen heijastuminen rakennuksen massoitteeluun eri kokoisina tilakappaleina. Pentti Ahola oli käyttänyt atriumratkaisua aiemminkin, nimittäin suunnitellessaan Tapiolan Hakalehdon pientaloalueen 1960-luvun alussa. Myöhemmin ”Arabikyläksi” kutsutun alueen sisäpiharatkaisuja hän perusteli mahdollisten häiriötekijöiden poistamisella tiiviissä asuinympäristössä.<sup>20</sup> Kyse oli samantapaisesta asiasta myös Hoikankankaan kohdalla: kerhojen toimintaa haluttiin suojata ulkopuolisten katseilta. Molemmissa tapauksissa rakennusten ulkosivut ovat melko suljettuja, sisäpihalle päin sen sijaan on suuren ikkunapinnat. Sisäpihat ovat myös siten suojattuja, että niille avautuu vain tiukasti rajattu näkymä ulkoapäin.

Toinen yhteinen piirre Hakalehdon talojen ja Hoikankankaan kerhorakennuksen välillä on laatikkomainen, eri kokoisista ja -korkuisista nappuloista koostuva massoitteelu. Poikkeavaa on julkisivujen väri: Hakalehdon talojen julkisivut ovat vaaleaksi rapatuttuja, Hoikankankaalla punatiiltä. Tämä johtuu siitä, että kasarmialueen muut, aiemmin valmistuneet rakennukset olivat punatiiltä.

<sup>20</sup> Ahola 1964, 58-66.



Yhteys Hoikankankaan kerhorakennuksen ja Aholan muutama vuosi aiemmin Tapiolaan suunnitteleman "Arabikylän" rakennusten välillä on ilmeinen, vaikka rakennuksilla on toinen käyttötarkoitus ja ne ovat kooltaan erilaisia. Oikealla Arabikylän pienoismalli (Ahola 1964, s. 59), alla kerhorakennuksen julkisivu. PhRakL, Hamina.



# LÄHTEET

## Arkistot

Puolustushallinnon Rakennuslaitoksen keskusarkisto, Hamina (PhRkL, Hamina)

Puolustushallinnon Rakennuslaitoksen Kajaanin toimipiste, Kajaani (PhRakL, Kajaani)

## Painamattomat lähteet

Kajaanin varuskunnan ja Vuosangan ampuma- ja harjoitusalueen rakennetun ympäristön selvitys. 14.12.2011. Puolustushallinnon rakennuslaitos.

## Kirjalliset lähteet

Ahola, Pentti 1964. Hakalehdon atrium-talot, Tapiola. *Arkkitehti*. Nro 4-5/1964. Suomen arkkitehtiliitto

Iskanius, Markku 2012. Kainuun Prikaatin historia 1926-2012. Nelivuosisatainen taival Savon rykmentistä nykyaikaiseksi valmiusyhtymäksi. Kainuun Prikaatin kilta ry. Kajaani.

Lappo, Osmo 1962. Kasarmialueen keskus, Kajaani ja Säskylä. *Arkkitehti*. Nro 5/1968. Suomen arkkitehtiliitto.

Pulma, Panu & Turpeinen, Oiva 1994. Pikkukaupungin unelmia. Kajaani 1906-1976. Kajaanin kaupunki. Kajaani.

Kasarmialueen keskus (Hoikankangas, Kajaani). Kohde 62. *Suomi rakentaa 1965-1970*. Suomen arkkitehtiliitto. Helsinki

Tervasmäki, Vilho 1978. Puolustushallinto sodan ja rauhan aikana 1939-1978. Puolustusministeriön historia II. Karisto. Hämeenlinna.

Tervonen, Päivi 2006. Kainuun maakunnallisesti arvokkaat rakennushistorialliset kohteet. Kainuun Museo. Kajaani.

## Digitaaliset lähteet

Helsingin sanomien www-sivusto.

Huhtanen, Jorma. Upseerien yksityisklubit ajautuivat vaikeuksiin - Puolustusvoimat vähensi upseerikerhojen vuokratukea.

Ilmestynyt 4.12.2016

Haettu 29.3.2017

Kajaanin varuskuntakerhon www-sivusto.

Säännöt.

<http://varuskuntakerho.suntuubi.com/>

Haettu 5.5.2017

Maanmittauslaitos -avoimien aineistojen tiedostopalvelu.

Peruskarttarasteri

Haettu 21.3.2017

Museoviraston www-sivusto.

Hoikankankaan kasarmialue. Valtakunnallisesti merkittävät rakennetut kulttuuriympäristöt RKY.

[http://www.rky.fi/read/asp/r\\_kohde\\_det.aspx?KOHDE\\_ID=4540](http://www.rky.fi/read/asp/r_kohde_det.aspx?KOHDE_ID=4540)

Haettu 29.3.2017

Puolustusvoimien www-sivusto.

Kainuun prikaati - maavoimat

<http://maavoimat.fi/kainuun-prikaati>

Haettu 29.3.2016

Kainuun prikaatin joukko-osastolehti Hurtti-ukko

<http://maavoimat.fi/kainuun-prikaati/tietoa-meista>

tietoa-meista

Könttä, Jorma. Rakennuskantaa käytössä neljän maakunnan alueella.

Haettu 5.5.2017

Viron taideakatemia Urban & Landscape -seminaarin www-sivusto

Vesikansa, Kristo. Brutalism in wilderness – Finnish military bases in the 1960s and 1970s. Luentoabstracti. Urban & Landscape Days 10: Between Architecture of War and Urban Military Urbanism. (Tallinna, 25.-28.4.2013)

<http://architectureofwar.artun.ee/>

Haettu 26.4.2017



Senaatti