

Topeliuksenkatu 16

Rakennushistoriaselvitys 13.3.2014



TILAAJA

Senaatti-kiinteistöt

Kehityskiinteistöt

TILAAJAN EDUSTAJA

Esa Pentikäinen

Myyntipäällikkö, DI

KONSULTTI

Arkkitehtitoimisto ark-byroo

Kustaankatu 3

00500 Helsinki

marianna.heikinheimo@arkbyroo.fi

www.arkbyroo.fi

p. 010 2350 566

TYÖRYHMÄ

Marianna Heikinheimo, arkkitehti, KuvM, projektista vastaava rakennustutkija

Sofie Hägerström, arkkitehti, rakennustutkija

Mia Puranen, arkkitehti, rakennustutkija

Heini Ynnilä, arkeologi, FT, tutkija

Anne Pasanen, Taiteiden yo, graafikko

Sami Heikinheimo, OTK, valokuvaaja

NYKYTILAVALOKUVAT

© Sami Heikinheimo, ark-byroo, ellei toisin mainita

ETUKANNEN KUVA

Eero Aarnio. MFA.

SUORITUSAJANKOHTA

Työ on suoritettu ajalla joulukuu 2013-maaliskuu 2014.

© Arkkitehtitoimisto ark-byroo

KÄYTETYT LYHENTEET

Sk	Senaatti-kiinteistöjen arkisto, Helsinki
MFA	Arkkitehtuurimuseo
HEL PTP	Helsingin kaupungin paikkatietopalvelut
HKAPA	Helsingin kaupunginarkiston painetut asiakirjat
RakVV	Helsingin kaupungin rakennusvalvontaviraston arkisto
SSKH	Svenska Social- och kommunalhögskola

SISÄLLYSLUETTELO

1	Johdanto	4
1.1	Kohde	5
1.2	Tehtävä	7
1.3	Perustiedot	8
2	Kahdenlaisen Töölön rajalla	12
3.	Uudisrakennus 1964	23
3.1	Rakennuttaja Samfundet Svenska Medborgarhögskolan r.f.	24
3.2	Arkkitehti Erik Kråkström	25
3.3	Kråkströmin koulusuunnittelua ohjaavat periaatteet	26
3.4	Kråkströmin koulurakennukset	27
3.5	Rakentamisen historia	34
3.6	Suunnitteluratkaisun kuvaus	36
4	1980-luvun laajennus ja muut muutokset	57
5	Nykytila	64
6	Yhteenveto	88
	Lähteet	91
	Liite	93

1.

Johdanto

1.1 Kohde

Työn kohde on vuonna 1964 valmistunut, arkkitehti **Erik Kråkströmin** suunnittelema ja 1987-90 laajennettu Svenska social- och kommunalhögskolan (SSKH) Helsingin Taka-Töölössä. Oppilaitos oli alunperin yksityylinen ja se rakennettiin kaupungin tontille. Työn tavoitteena on selvittää rakennuksen merkitys Kråkströmin arkkitehtuurissa ja sen rooli aikansa korkeakoulurakentamisessa. Täten rakennusta verrataan niin suunnittelijansa muihin töihin kuin aikansa koulurakentamiseen. Koska sekä Kråkström että muut ajan koulusuunnittelijat kirjoittivat ajatuksistaan lehdistössä, töitä on peilattu heidän artikkeleistaan välittyviin ideologisiin lähtökohtiin.

Koulurakennusten suunnittelu oli keskeisessä osassa Kråkströmin uraa. Hänen suunnittelemaansa koulurakennuksia, joko yksin tai yhdessä muiden arkkitehtien kanssa, on parisenkymmentä, jos mukaan lasketaan uudiskohteiden lisäksi muutos- ja korjauskohteet. Niistä suurin osa on peruskouluja, vain Vaasan Kasvatustieteellisen tiedekunnan rakennus edustaa SSKH:n lisäksi korkeakoulurakentamista.

1960-luku oli yhteiskunnassamme suurten mullistusten aikaa. Maaltpako ja vanhan yhteiskuntarakenteen – sen arvojen – kyseenalaistaminen antoi sille leimansa. 1960-luku erosi merkittävällä tavalla edeltäneeseen kahteen vuosikymmeneen, 1940-luvun sota-aikaan ja 1950-luvun jälleerakentamiskauteen, joita korostivat toiminta yhtenäisenä kansakuntana isänmaan eteen.¹ 1950-luvulla alkanut teollisesti valmistettujen, standardikokoisten elementtien yleistymisen rakentamisessa ruokki ns. rationalistista suuntausta, joka korosti mm. selkeää visuaalista ilmettä ja rakenteiden modulaarisuutta. Strukturalismiksi tai konstruktivismiksi kutsutun suuntauksen mukaisesti rakenteita ja materiaaleja ei peitetty. Kiinnostus standardisointiin sai monet arkkitehdit kehittelemään omia moduulijärjestelmiään. Tunnetuin näistä on **Aulis Blomstedtin** mittajärjestelmä, jonka moduulit perustuivat ihmisen mittoihin ja sävelharmoniaan. Arkkitehdit ja insinöörit pohtivat yleisesti elementtien mahdollisuuksia ja rakennustuotannon tehostamista. 1960-luku oli betonirakentamisen vuosikymmen, jolloin yhteiskunnan murros vaati paljon lisärakentamista – usein nopeasti ja halvalla. Toisaalta monet käytetyistä materiaaleista olivat laadukkaita ja kestäviä.

1950-60 -luvuilla yhä suurempi osuus ikäluokista tuli korkeakoulutuksen piiriin. Samalla korostui tehokkuusajattelu, opiskelun tavoitteena korostui tutkinto. Kiristyvässä kansainvälisessä kilpailussa Suomen kilpailuky nähtiin riippuvaksi riittävän korkeatasoisen työvoiman tuottamisesta. Tämä vaati korkeakoulujen perustamista ja lisärakentamista eri puolilla Suomea. Korkeakoulujen uudisrakennuksia keskitettiin kampusalueille. Niiden piti vastata uusiin pedagogiikan ajatusmalleihin, jotka korostivat oppilaiden ja opiskelijoiden aktiivista roolia itse opetustilanteessa. Tarkoitus ei ollut enää saada tietoa passiivisesti kuuntelemalla vaan osallistumalla itse opetukseen ja oppimisprosessiin. Uudisrakennukset edustivat aikansa uutta rationaalista moduliarkkitehtuuria ja niissä huomioitiin

¹ Jetsonen 1994, 35.

mahdolliset tulevat muutos- ja laajennustarpeet.² 1950-60 -luvuilla rakennettiin mm. Helsinkiin, Turkuun, Jyväskylään, Espoon Otaniemeen ja Tampereelle korkeakoulurakennuksia kampusalueiksi. Samaan aikaan peruskoulua uudistettiin ja uusia koulurakennuksia syntyi runsaasti.³ Yksinomaan Helsinkiin rakennettiin lähes seitsemänkymmentä koulurakennusta 1950- ja 1960-lukujen aikana.⁴ Tähän kontekstiin peilaamme Topeliuksenkatu 16:n rakennusta.

Kiivaan kampusrakentamisen aikana Topeliuksenkadun koulurakennus rakennettiin asunto-alueen keskelle. Sen sijaintia pidettiin kuitenkin edullisena oppilaitokselle, jonka tehtävä oli antaa sosiaali- ja yhteiskunta-alan koulutusta, olihan lähellä useita kyseisten sektoreiden instituutioita, kuten Kansaneläkelaitoksen vuonna 1956 valmistunut pääkonttori. Vuonna 2013 tyhjentynyt rakennus vaikuttaa irralliselta etäällä Töölön ja Meilahden muista korkeakoulurakennuksista. Topeliuksenkatu 16 sijaitsee Taka-Töölössä modernismin kaupunkisuunnitteluperiaatteiden mukaisesti kaavoitetulla alueella, kahta erilaista mittakaavaa edustavan kortteliauleen rajapinnassa.

Selvitystyön kohteena oleva rakennus poikkeaa huomattavasti ympäröivästä rakennuskannasta niin muotokielensä kuin mittakaavansakin vuoksi. Kyseessä on matala, enimmillään kolmikerroksinen rakennus, joka oli mitoitettu lähtökohtaisesti 150 oppilaalle. Sen arkkitehtuurin muotokieli on modernia ja tiukan suorakulmaista. Alakerrassa Topeliuksenkadun tuntumassa sijaitsevat rakennuksen julkisimmat, suuremmalle ihmismäärälle ja monikäyttöisiksi tarkoitetut tilat, kun taas ylimmissä kerroksissa ja syvemmällä talon rungossa sijaitsevat pienikokoisemmat seminaari- ja opiskelutilat. Ajalleen tyyppilliseen tapaan runko on tehty paikalla valaen ja ulkoseinät elementeistä.

³ Vuorinen 2005, Sipari 1967 koulurakennuksen roolista oppimisessa.

⁴ Jetsonen 1994, 45-46.

⁵ Makkonen 2004, 52.

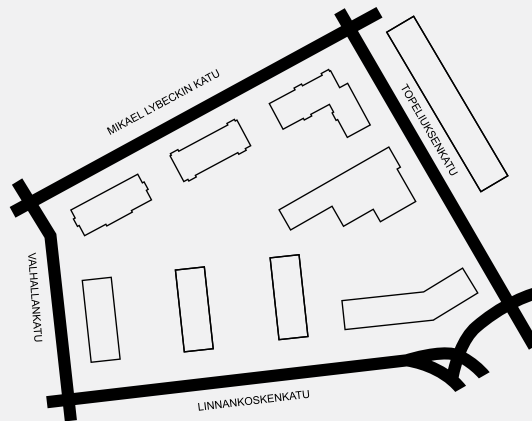
1.2 Tehtävä

Rakennushistoriaselvityksen kohteena olevalle valtion omistamalle ja Senaatti-kiinteistöjen hallinnoimalle entiselle Topeliuksenkatu 16:n korkeakoulurakennukselle ei ole näköpiirissä käyttöä. Tämä rakennushistoriallinen selvitys pyrkii tunnistamaan kohteen rakennustaiteellisia ominaisuuksia ja arvioimaan kohteen säilyneisyyttä. Työn tavoitteena on myös ollut selvittää rakennuksen merkitys arkkitehti Erik Kråkströmin tuotannossa ja sen rooli aikansa koulurakentamisessa.

Arkistolähteistä tärkeimpiä ovat olleet Senaatti-kiinteistöjen Helsingin arkisto, josta on saatu eriaikaisia piirustuksia ja asiakirjoja, sekä Social- och kommunalhögskolanin arkisto, josta on saatu kokoelma kohdetta koskevia tekstejä ja lehtileikkeitä aina 1960-luvulta alkaen. Kopiot alkuperäisistä asemakaavoista on saatu käyttöön Helsingin kaupungin kaupunkisuunnitteluvirastolta. Kohteen laajuustiedot on kerätty Senaatti-kiinteistöjen KOKI-raporteista ja alkuperäisestä asemapiirroksista. Tärkeimpiä kirjallisia lähteitä ovat olleet **Magnus Kullin** artikkeli *Social- och kommunalhögskolans tillblivelse och planerna för dess framtid* sekä **Margaretha von Troilin** teos *Arkitekt Juha Leiviskä och Svenska social- och kommunalhögskolans byggnad i Kronohagen*, jotka ovat valaisseet koulurakennuksen käyttöhistoriaa ja roolia ruotsinkielisessä yhteiskunta-alan opetuksessa. Etenkin Hufvudstadsbladetissa julkaistut lehtileikkeet ovat kuvanneet rakentamisen vaiheita. Arkkitehti Kråkströmistä on saatu tietoa *Arkkitehti*-lehdessä julkaistusta **Esa Laaksosen** Erik Kråkströmin haastattelusta, Arkkitehtuurimuseon verkkosivuilla olevasta Erik Kråkströmin arkkitehtiesittelystä sekä museon ”ERIK KRÅKSTRÖM - arkkitehti ja kulttuuripersoonana” näyttelyyn (23.9.2009 - 29.11.2009) liittyvistä esittelyteksteistä museon verkkosivuilla. Topeliuksenkatu 16:n rakennuksesta on tehty kaksi arkkitehtuurin diplomityötä, jotka kummatkin esittävät rakennukselle jatkokäyttöä: Aalto-yliopiston **Eva Knifin** diplomityö vuodelta 2010 ehdottaa rakennuksen muutosta senioritaloksi sekä Tampereen teknillisen yliopiston **Ilpo Suontaustan** diplomityö vuodelta 2011 visioi käyttötarkoituksen muutosta joko lukioksi tai yläasteeksi. Verkkolähteistä merkittävimpiä ovat Erik Kråkströmin osalta jo mainittujen lähteiden lisäksi Arkkitehtuurimuseon koulurakentamista ja eri vuosikymmenten arkkitehtuuria kuvailevat sivut.

Selvityksen ensimmäinen luku johdattaa kohteeseen ja sisältää rakennuksen perustiedot ja tehtävän. Toinen luku käsittelee korttelin 503, jossa Topeliuksenkatu 16 sijaitsee, asemakaavoituksen historiaa ja toteutuneisuutta. Kolmas luku esittelee Svenska social- och kommunalhögskolanin uudisrakennuksen rakennuttajan ja arkkitehti Erik Kråkströmin sekä vertaa Topeliuksenkatu 16:n arkkitehtuuria muihin hänen suunnittelemiinsa koulurakennuksiin sekä aikansa koulurakentamiseen. Luvussa on kohteen alkuperäispiirustukset ja vanhoja valokuvia sekä suunnitteluratkaisun analyysi. Neljäs luku käsittelee rakennuksen vuonna 1987-90 toteutetun laajennusvaiheen. Luvussa esitellään myös kohteen muutoskaaviot. Viidennen lukuun on sijoitettu nykyhetkessä suoritetun katselmuksen havainnot. Sisä- ja ulkotilat on dokumentoitu valokuvaamalla ja havainnot on lisätty kuvateksteiksi. Kuudennessa luvussa on kerrattu kouluympäristön synty- ja muutosvaiheet sekä luonnehdittu rakennuksen ominaispiirteitä. Luku sisältää yhteenvedon tuloksista ja johtopäätökset. Selvityksen lopussa on liite, johon on kerätty Helsingin rakennusvalvontaviraston arkistomateriaalin pohjalta Topeliuksenkatu 16:n rakennuslupatiedot.

1.3 Perustiedot



Kohteen tietoja¹

Kohteen nimi	Topeliuksenkatu 16 1964-2009 Svenska social- och kommunalhögskolan
Rakennettu	1964, 1987-1990 (laajennus)
Rakennuttaja	Samfundet Svenska Medborgarhögskolan r.f.
Arkkitehti	Arkkitehti Erik Kråkström / Arkkitehtuuritoimisto Erik Kråkström ja Ahti Korhonen (uudisrakennus 1964), Arkitektgrupp Erik Kråkström Ab (laajennus 1987-1990)
Rakennesuunnittelu	Insinööritoimisto Bertel Ekengren (1964) Ingenjörbyrå K. Hanson & Co (1987-1990)
Maisema- ja puutarhasuunnittelu	Maisema-arkkitehti Måns Ginman (1964 ja laajennus 1987-1990)
LVI-suunnittelu	Insinööritoimisto Olof Granlund ja Antti Oksanen (1964)
Sähkösuunnittelu	Sähköinsinööritoimisto Eino Ranta-Aho (1964)
Osoite	Topeliuksenkatu 16 00250 Helsinki
Kiinteistötunnus	91-14-503-1
Kaupunginosa	14, Taka-Töölö
Kortteli	503
Tontti	1

Laajuustietoja²

Kerrosala	2 025 m ² (1964) ja laajennus 860 m ² (1989)
Kerroksia	3 kerrosta, lisäksi kellarikerros
Tontin koko	2 781 m ²
Rakennusoikeus	3 059 m ²
Käytetty rakennusoikeus	2 885 m ²

¹ Osa tiedoista on saatu Knifin (2010) työstä.

² KOKI-raportit, Sk.

Rakentamistapa

Perustus	Raudoitetut betonipaalut, betonisokkeli
Kantavat rakenteet	Pilari-palkkijärjestelmä, rungon pohjat paikalla valettuja betonilaattoja
Julkisivut	Valkobetonielementti
Talotekniikka	Kaukolämpö, koneellinen ilmastointi, sähkö, yhteys kunnalliseen vesi- ja viemäriverkkoon

Käyttö

Käyttötarkoitus	Korkeakoulurakennus
Käyttäjät	1964-2009 Svenska social och kommunalhögskolan 2009-2012 vuokralaisena Annantalo 2012-2013 vuokralaisena Åshöjdens grundskola

Tiedot perustuvat vuonna 1987 laadittujen lisärakentamista koskevien piirustusten pohjakaavamerkitöihin ja taulukkoon on listattu keskeisimpien tilojen toiminnot.

1. kerros	eteisaula, vartiokoppi, lämpiö, juhlasali, istuinnurkkaus, ruokasali, keittiö, sosiaalitila, 2 x seminaaritila, asunto (2h+k)
2. kerros	luentosali, 2 x seminaarihuone, lukusali, kirjasto, 10 x työhuone, arkisto, kanslia, kopiohuone, keittiö
3. kerros	2 x luentosali, 5 x seminaarihuone, 11 x työhuone
kellari	seminarihuone, 2 x kerhotila, arkisto, kopiointihuone, 2 x työhuone, pimiö, atk-huone, kirjoitus- ja lepohuone, sosiaalitila, 2 x väestönsuojelutila, ilmanvaihtohuone, lämmönjakokeskus, 2 x sähkökeskus, puhelinkeskus, hissien konehuone

Omistus

Tontti ja rakennus 25.2.1991-	Suomen valtio, nykyinen omistaja
Tontti 2.10.1940 ³ -24.2.1991 ⁴	Helsingin kaupunki
Rakennus 1964-1974	Samfundet Svenska social- och kommunalhögskolan ⁵

³ Tontti on rekisteröity 2.10.1991. Sk.

⁴ Vaihtokirja 25.2.1991. Sk.

⁵ Sähköposti 10.3.2014, rehtori Henrik Hägglund, Svenska social- och kommunalhögskolan vid Helsingfors universitetet.

Haltija

1.5.1995 alkaen	Senaatti-kiinteistöt (1995-2001 nimenä oli Valtion kiinteistölaitos), nykyinen haltija
1.8.1974-30.4.1995	Opetusministeriö
1964-31.7.1974	Samfundet Svenska social- och kommunalhögskolan ⁶

Asemakaava

Voimassaoleva asemakaava	Tunnus 9248, vahvistettu 9.3.1987. Lisärakentamisen yhteydessä tehdyssä asemakaavamuutoksessa tontti on merkitty opetustoimintaa palvelevien toimintojen korttelialueeksi. Rakennus saa olla korkeintaan kolmikerroksinen. Kadunvarsirakennukseen ei saa rakentaa kokonaan tai pääsääntöisesti maanpäällistä kellaritilaa. Osittain maanpinnan alapuolella olevaan tilaan saadaan sijoittaa päivänvalolla valaistavia työhuonetiloja. Tontin tehokkuusluvaksi (kerrosalan suhde tontin pinta-alaan) on määriteltävä 1.10 ja tontille saa sijoittaa enintään 9 autopaikkaa. Myös istutusalue, johon pitää sijoittaa puita ja pensaita, on merkitty.
--------------------------	----------------------------------------------------------------------------------------------------------------------------------------------------------------------------------------------------------------------------------------------------------------------------------------------------------------------------------------------------------------------------------------------------------------------------------------------------------------------------------------------------------------------------------------------------------------------------------------------------------------------------------------------------

Asemakaavahistoria

Asemakaava 5358, vahvistettiin 29.4.1963. Asemakaavassa tontti on osoitettu opetustoiminnalle.

Asemakaava 1946, vahvistettiin 27.4.1939. Asemakaavamuutos koski korttelia 503 ja se oli ajalta ennen korkeakoulurakennusta.

Asemakaava 1748, vahvistettiin 29.12.1937.

Asemakaava 1087, vahvistettiin 10.1.1930.

Asemakaava, joka vahvistettiin 21.5.1921.

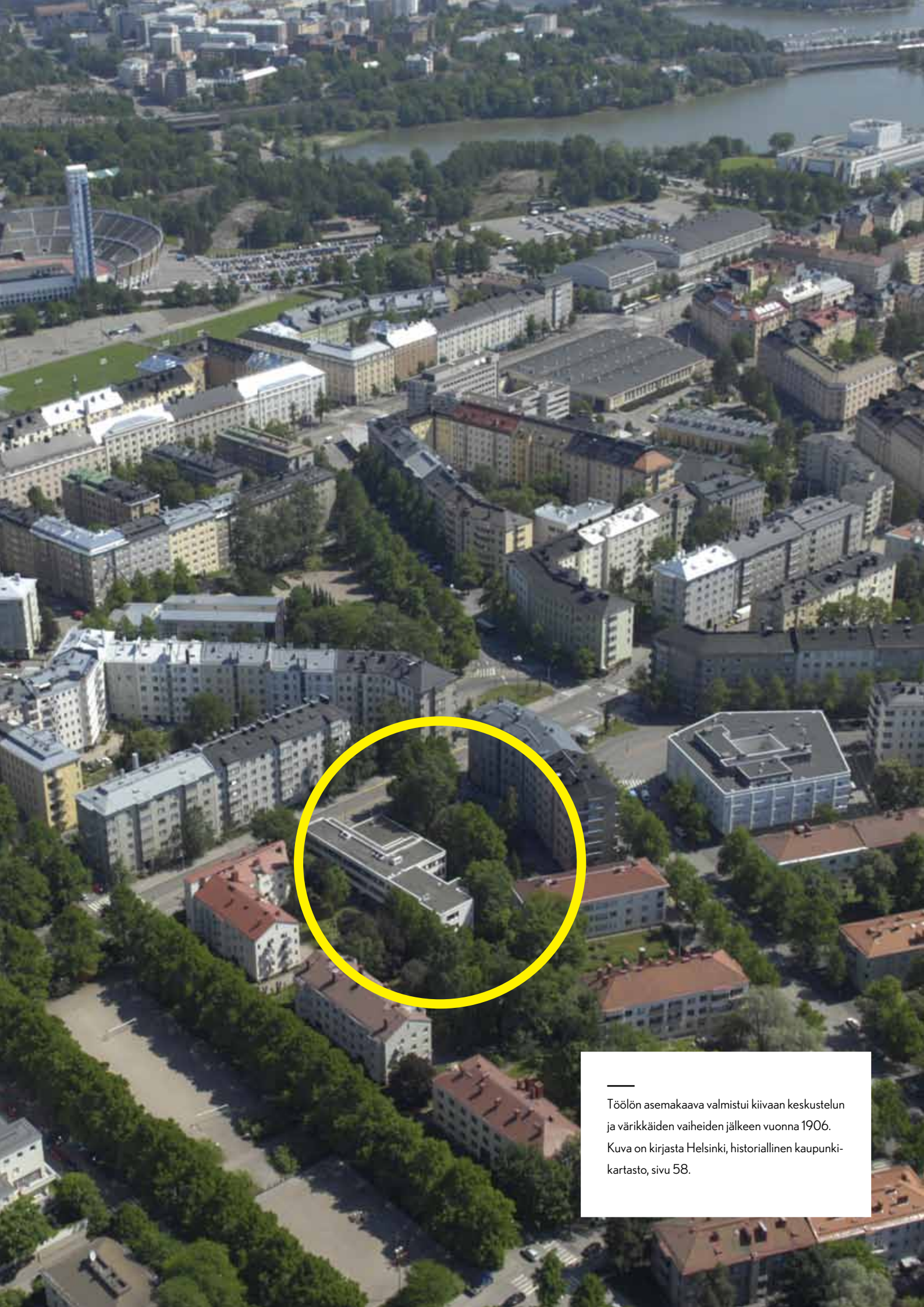
Vuonna 1917-8 vahvistettu asemakaava.

Vuonna 1906 vahvistettu asemakaava.

Rakennussuojelu

Rakennusta ei ole suojeltu.

⁶ Sähköposti 10.3.2014, rehtori Henrik Häggglund, Svenska social- och kommunalhögskolan vid Helsingfors universitetet.



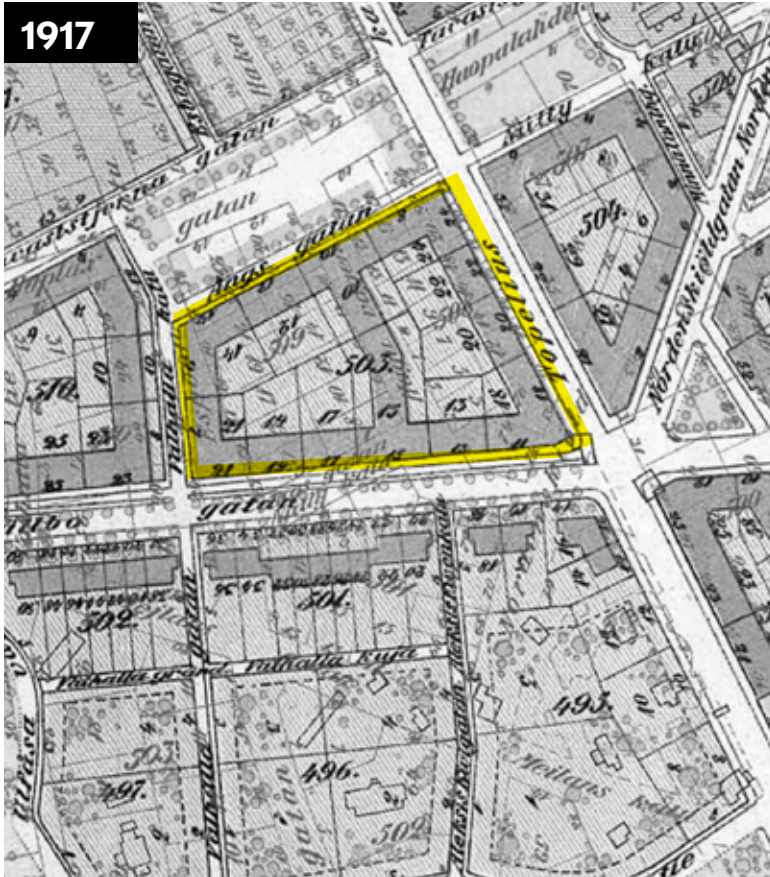
Töölön asemakaava valmistui kiivaan keskustelun ja värikkäiden vaiheiden jälkeen vuonna 1906. Kuva on kirjasta Helsinki, historiallinen kaupunkikartasto, sivu 58.

2

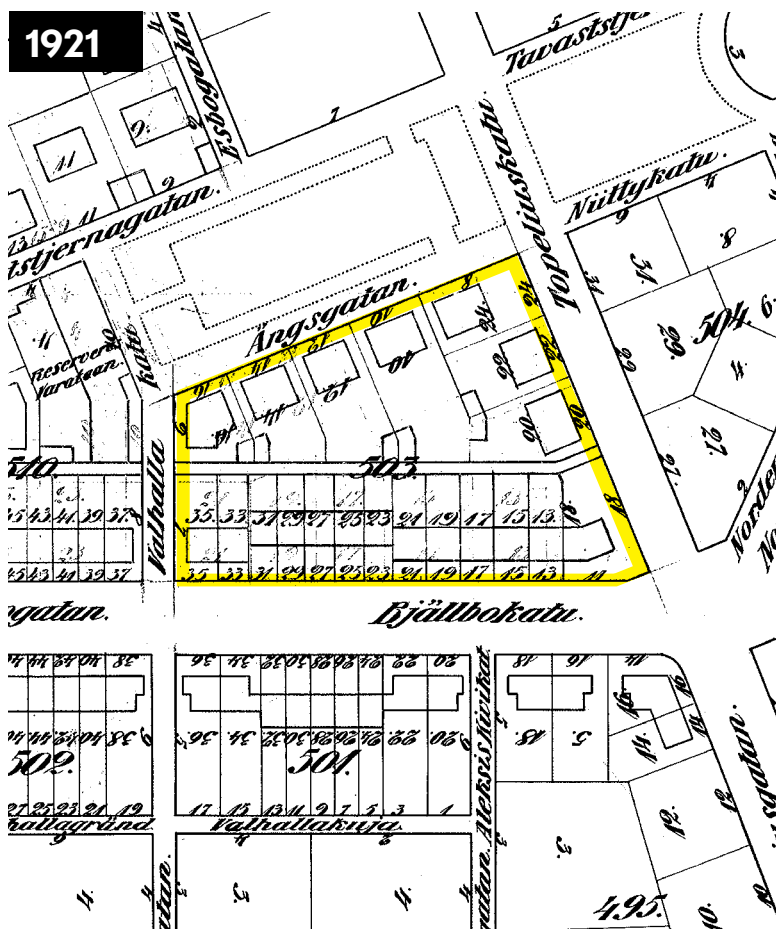
Kahdenlaisen Töölön rajalla

Tässä luvussa on tarkasteltu Taka-Töölön eli Helsingin 14. kaupunginosan korttelin 503 asemakaavoituksen vaiheita ja asemakaavojen toteutuneisuutta. Muodoltaan epäsäännöllinen ja itää kohti levenevä kortteli 503 sijaitsee Taka-Töölön pohjoisosassa. Sitä rajaavat Mikael Lybeckin katu (ent. Niittykatu) pohjoisessa, Topeliuksenkatu idässä, Linnankoskenkatu etelässä ja Valhallankatu lännessä. Pohjoisessa kortteli reunustaa Kirjailijanpuistoa, ja korttelin kaakkoiskulma rajautuu Taka-Töölön liikenteelliseen solmukohtaan, kuuden kadun risteyksestä koostuvaan Nordenskiöldin aukioon.

Etu- ja Taka-Töölön kaupunginosien asemakaavoitus pohjautuu 1800-1900-luvun vaihteessa järjestettyyn kaksivaiheisen yleiskaavakilpailun. Alueen ensimmäisen asemakaavan laativat kilpailuun osallistuneet arkkitehdit Gustaf Nystöm ja Lars Sonck Camillo Sitten henkeen vuonna 1902. Tämä tarkastelu alkaa kuitenkin vuonna 1917 vahvistetulla asemakaavalla, jonka piirteet pitkälti näkyvät toteutuneessa kaupunkiympäristössä.

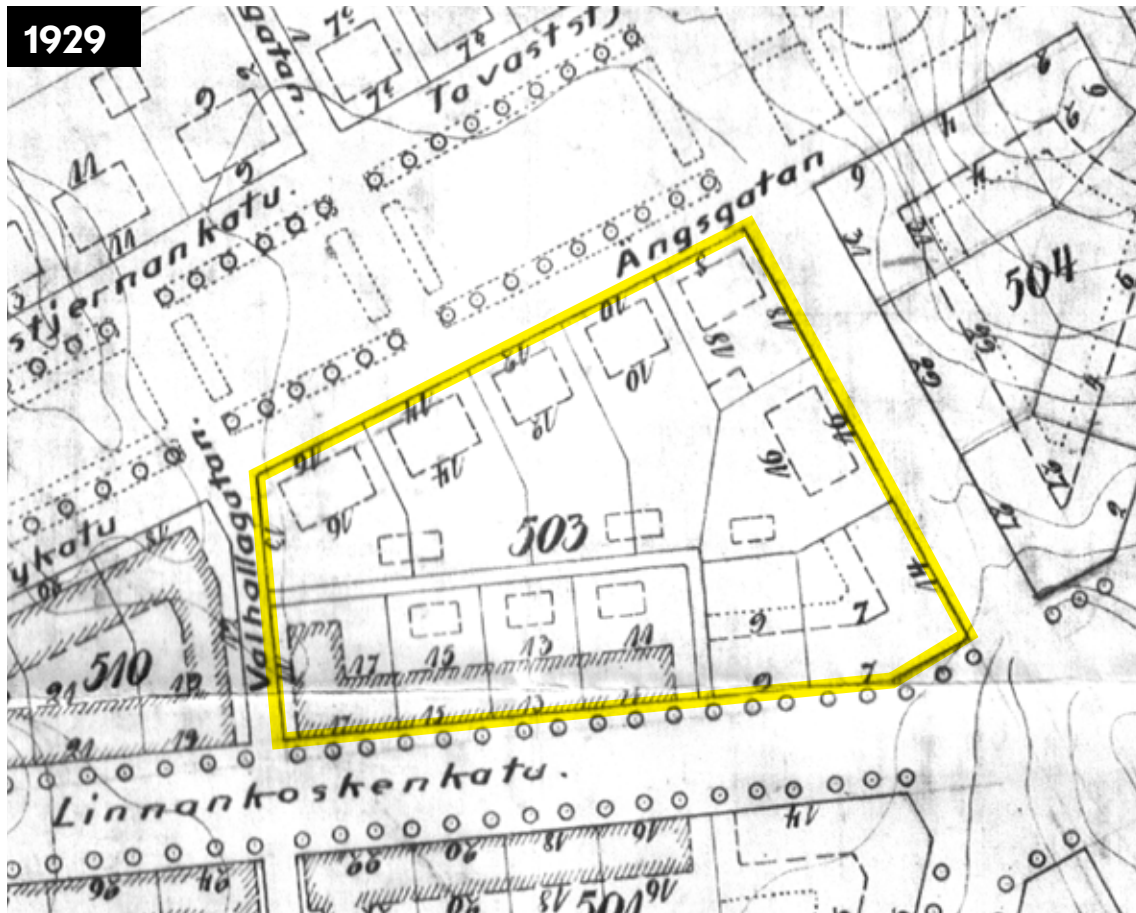


Helsingin kaupungin asemakaava-arkkitehti Bertel Jung laati muutosasemakaavan 1916, joka vahvistettiin 1917. Jungin kaavassa kortteli 503 on esitetty rakennettavaksi suurena umpikorttelina, jonka pihan jakaa kahtia korttelin keskelle sijoittuva siipi. Siiven sijoittamisella kaavoittaja on pyrkinyt pyrki suureen tehokkuuteen yhtenäisen korttelin sisäisen pihan sijasta. Katuverkko korttelin 503 kohdalla on toteutunut tämän asemakaavan mukaisena eli korttelin 503 muoto on peräisin kaavoituksen tästä vaiheesta. Myös nykyinen Kirjailijanpuisto on siinä nykyisellä paikallaan, samoin kuin Linnankosken katu on esitetty puistokatuna. Eteläpuoleisessa korttelissa 501 on matalampia rakennuksia kapeilla ja sillä tonteilla. HKAPA 9/1917.



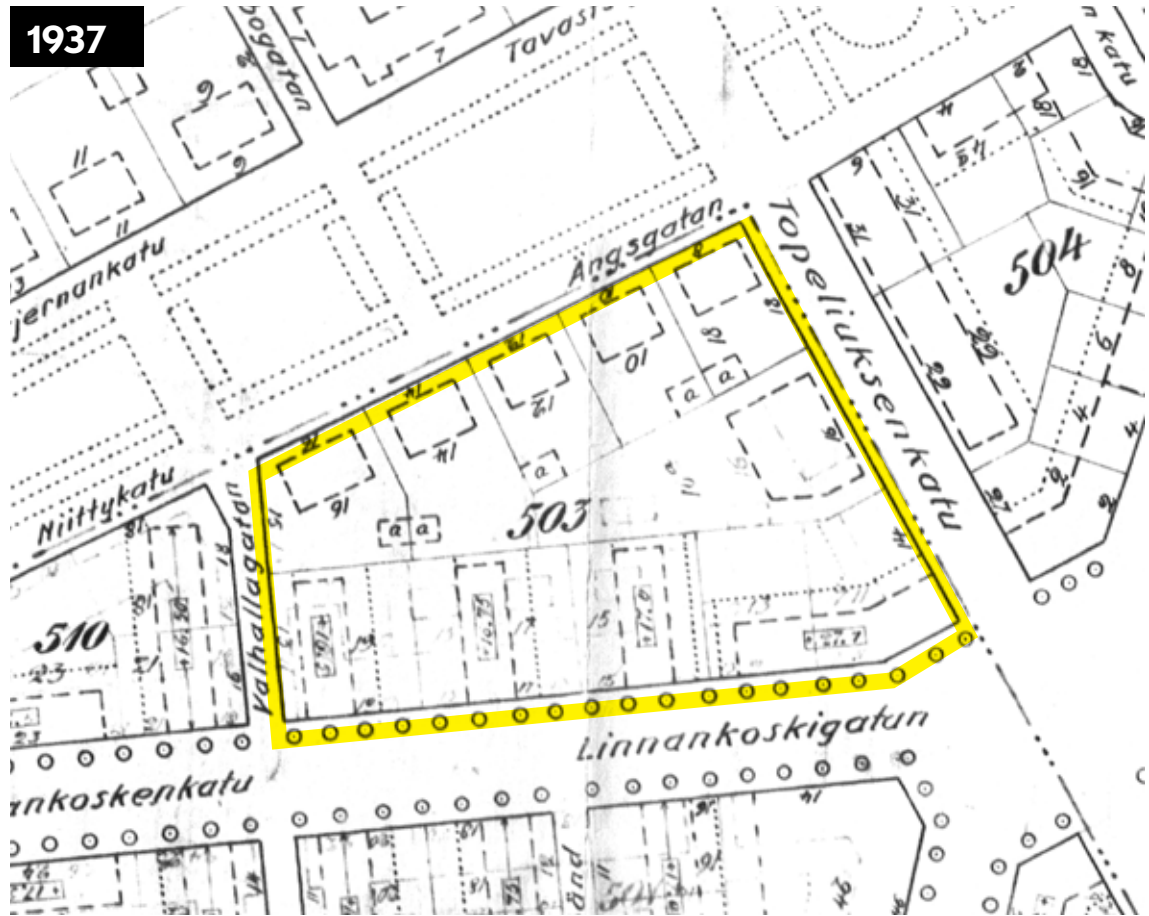
Tämä Birger Brunilan laatima, ja vuonna 1921 vahvistettu asemakaava poikkeaa edellisestä huomattavasti. Siinä kortteliin 503 on ajateltu rakennettavaksi kaksi- tai kolmi-kerroksisia rivitaloja ja yksittäisiä huviloita. Linnankoskenkadun ilmettä on esitetty kehitettäväksi yhtenäisenä, matalien rakennusten reunustamana puistokatuna. Kaavoittaja on ratkaissut korttelin epäsymmetrisen muodon haasteen muutamana syvenpänä ja suurempana tonttina. Korttelin 503 eteläpuolelle on muodostettu pieni aukiosommitelma samaan kohtaan, jossa kadun vastakkaisella puolella korttelissa 501 talorivistö on sisennetty. Aukiosommitelma ei ole toteutunut kadun kummallakaan puolella. Tästä kaavoitusvaiheesta korttelin 503 osalta on toteutunut Mikael Lybeckin kadun puoleisten rakennusten Linnankoskenkadun puolta matalampi mittakaava, rakennusrivistöjen välinen suhde, mutta sekin vain osittain. KSV.

1929

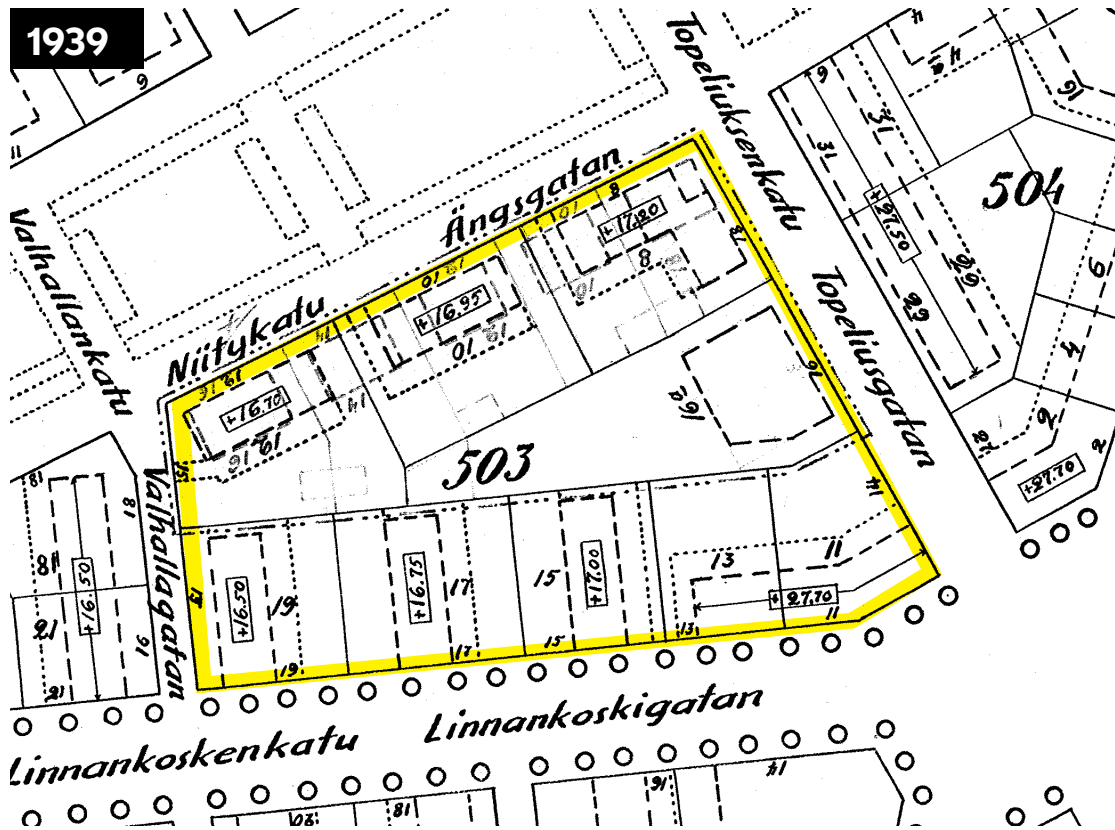


Birger Brunila laatima, 1929 vahvistettu asemakaava on merkittävä myös Topeliuksenkatu 16:n ympäristön nykyiselleen muotoutumisen kannalta. Asemakaavan suuri muutos korttelin 503 lähialueen kannalta oli Mechelininkadun ja Nordenskiöldinkadun yhdistäminen Nordenskiöldin aukion muodostaminen niiden väliin. Kortteli 503 rajautuu kyseiseen kuuden kadun risteykseen. Kortteliin 503 on esitetty yhtenäistä, enintään viisikerroksista taloriviä Linnankoskenkadun varteen ja yksittäisiä huviloita Mikael Lybeckin kadun ja Topeliuksenkadun varteen sijoittuville tonteille. Vuoden 1929 asemakaava nro 1087 KSV.

1937

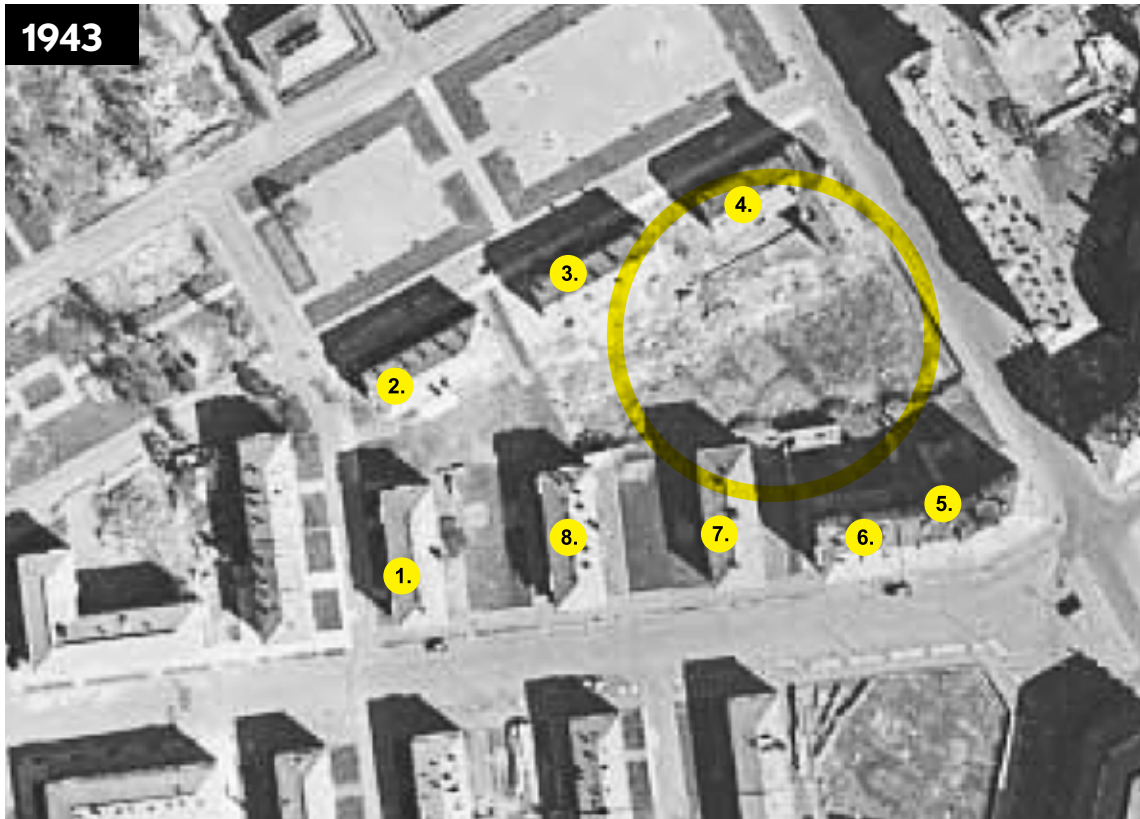


Vuonna 1937 vahvistetussa, Birger Brunilan laatimassa asemakaavan muutoksessa, alue, jota rajaavat rajaavat Mikael Lybeckin katu pohjoisessa ja Rajasaarentie etelässä, Mechelininkatu idässä ja Sutelantie lännessä, muutettiin modernismin asemakaavoitusperiaatteiden mukaisesti avokortteleiksi. Näihin kortteihin oli sijoitettu pääosin etelä-pohjoissuuntaisia kolmikerroksisia rakennuksia, joihin ei saanut sijoittaa liikehuoneita. Mikael Lybeckin kadun varressa oli huviloita, joilla oli pihalla talousrakennuksia. Topeliuksenkatu 16 tontti oli muita tontteja huomattavasti syvämpi ja sille oli hahmoteltu ympäristön rakennusten pohja-alaa selkeästi suurempi rakennus. Brunila ratkaisi epäsymmetrisen korttelin dilemman tällä kertaa eri tavoin kuin kahdessa hänen aikaisemmin suunnittelemassaan asemakaavassa. Kortteliin 503 toteutettiin tämän asemakaavan mukaisesti vain kolme asuinrakennusta Linnankoskenkadun varteen. Mikael Lybeckin kadun ja Topeliuksenkadun puoleiset osat eivät toteutuneet tämän asemakaavan mukaisina. Nordenskjöldin aukion talot toteutuivat vuotta ja kahta asemakaavan vahvistumisen jälkeen siitä poiketen kuusikerroksisina. Huomion arvoista kuitenkin on, että jo vuoden 1937 kaavassa Topeliuksenkatu 16:n tontille, jonka muoto on ympäristöstään poikkeavasti epäsäännöllinen, on sijoitettu paksurunkoinen volyyymi. Vuoden 1937 kaavassa nro 1946 kortteli on jaettu kolmikerroksisten rakennusten kesken. KSV.



Asemakaavamuutos numero 1946, joka koskee yksinomaan korttelia 503 vahvistettiin 1939. Topeliuksenkatu 16:n tontti on tässä suunnitelmassa varattu ensimmäistä kertaa yleiselle rakennukselle. Kortteli rakennettiin pitkälti tämän asemakaavan mukaisena heti asemakaavan vahvistuttua, pois lukien Topeliuksenkatu 16:n rakennus. KSV.

1943



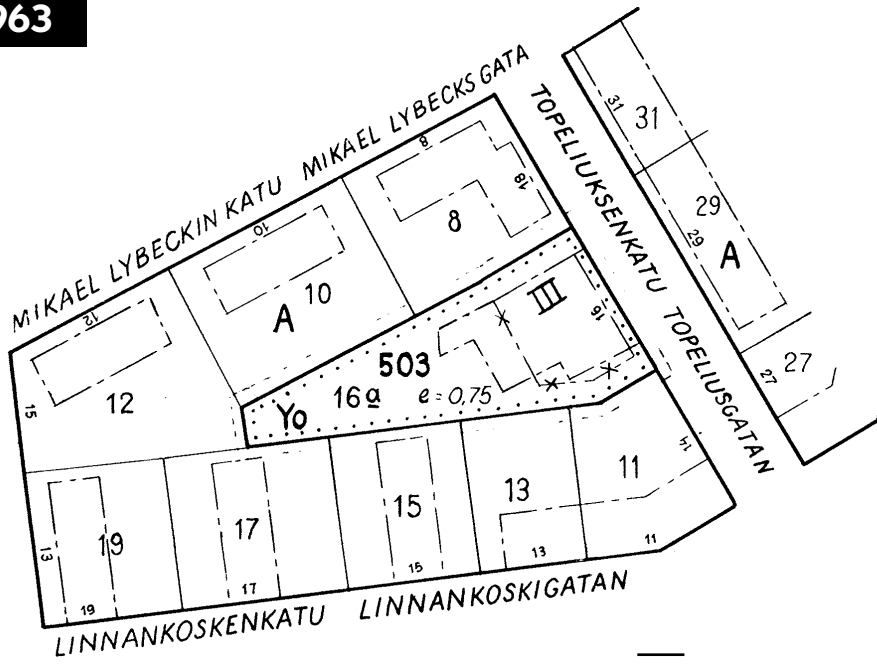
Ortokuva Helsingistä vuodelta 1943. Tontti Topeliuksenkatu 16:ssa on rakentamaton. © Kaupunkimittausosasto, Helsinki.

Korttelin 503 rakennukset ovat:

- 1. As. Oy Valhallankatu 13**
Osoite Linnankoskenkatu 19-Valhallankatu 13
Valm. 1939, suunnit. Aulis E. Hämäläinen
- 2. As. Oy Niittykatu 12**
Osoite Valhallankatu 15-Mikael Lybeckinkatu 12
Valm. 1942, suunnit. R. Lanste
- 3. As. Oy Mikael Lybeckin katu 10**
Osoite Mikael Lybeckin katu 10
Valm. 1941, suunnit. Ole Gripenberg
- 4. As. Oy Sinikkala**
Osoite Mikael Lybeckin katu 8-Topeliuksenkatu 18
Valm. 1941, suunnit. Ole Gripenberg
- 5. As. Oy Linnankoskenkatu 11**
Osoite Topeliuksenkatu 14-Linnankoskenkatu 11
Valm. 1939, suunnit. Eino Siira
- 6. As. Oy Linnankoskenkatu 13**
Osoite Linnankoskenkatu 13
Valm. 1938, suunnit. Helge Lundström
- 7. As. Oy Linnankoskenkatu 15**
Osoite Linnankoskenkatu 15
Valm. 1938, suunnit. Kaarlo Borg
- 8. As. Oy Linnankoskenkatu 17**
Osoite Linnankoskenkatu 17
Valm. 1940, suunnit. Erkki Taimi

Tiedot kiinteistöistä: Hackzell & Toppari 1997, 143; 145.

1963

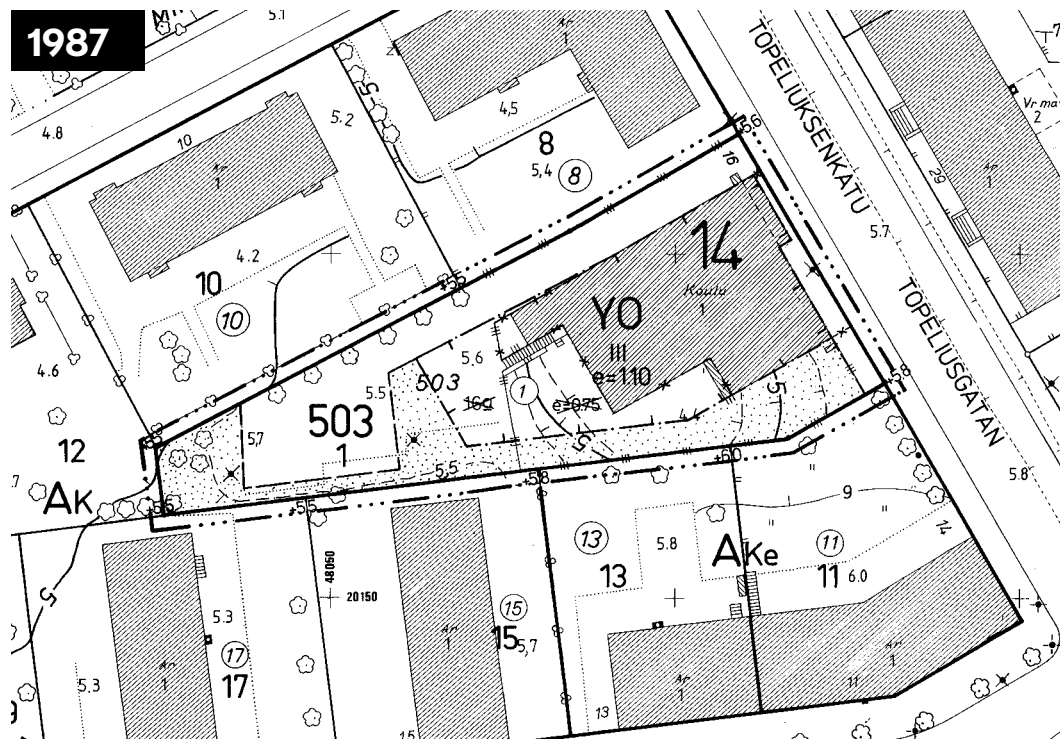


Kun asunto- ja liikerakennusten kortteliin alettiin suunnitella korkeakoulurakennusta, oli kaavamuutos välttämätön. Vuonna 1963 vahvistetussa kaavassa Social- och kommunalhögskolanin tontti on määritelty opetustoimintaa palvelevien rakennusten korttelialueeksi. Tontin maaperä oli soista ja vaikeasti käyttöön otettavaa, mikä selittänee sitä miksi tämä tontti, joka ulottuu korttelin ytimeen asti ja reunustaa yhtä Taka-Töölön pääkaduista, oli jäänyt rakentamatta, vaikka korttelin muut osat oli rakennettu jo 1930- ja 40-luvuilla. Lisäksi tontin muoto ja sille kaavassa määritelty rakennus poikkesivat mitasuhteiltaan ympäristöstään. Muissa rakennuksissa on kapeampi runko. Ote asemakaavasta 5358, joka on vahvistettu 29.4.1963. KSV.

1964



Ortoilmakuvassa vuodelta 1964 näkyy vasta valmistunut korkeakoulurakennus. © Kaupunkimittaussosasto, Helsinki.



Ote voimassa olevasta asemakaavasta numero 9248 joka vahvistettiin 9.3.1987.
Tämä asemakaavamuutos liittyy 1980-luvun lisärakentamiseen. KSV.



Ortoilmakuva vuodelta 2013.
© Kaupunkimittausosasto, Helsinki.



Topeliuksenkatu 16:n tontti tyhjänä 1930-luvun lopun ja 1940-luvun alun kerrostalojen välissä. Valokuvaaja Eino Heinonen, n. 1950. HKM KA.



Nyt tontilla sijaitsee ympäröivää rakennuskantaa selkeästi matalampi koulurakennus.



1930-luvun funkista edustavat lähes kaikki ympäristön rakennuksista, kuten tämä Topeliuksenkadun vastakkaisella puolella sijaitseva 1937 valmistunut kuusikerroksinen asuintalo.



Linnankoskenkadun varrella sijaitsevat, korttelin eteläosien kolmikerroksiset asuintalot ovat valmistuneet 1930-luvun lopulla ja 1940-luvun alussa. Taustalla Topeliuksenkatu 16:n rakennus.

3. Uudisrakennus 1964

3.1 Rakennuttaja Samfundet Svenska Medborgarhögskolan r.f.

Yhteiskuntatieteiden opetusta on järjestetty Suomessa vuodesta 1925, jolloin perustettiin Kansalaiskorkeakoulu Helsinkiin. Sen tarkoituksena oli edistää yhteiskunnan eri väestöosien tasa-arvoa ja antaa opetusta mm. journalistiikan ja hallinnon aloilla, ja pian opetus laajeni mm. juridiikan ja lastensuojelun aloille. Vuonna 1930 oppilaitoksen nimi vaihtui Yhteiskunnalliseksi Korkeakouluksi, kun opetus muuttui korkekoulutasoiseksi. 1930-luvun lopulta alkaen tunnistettiin tarve hoitoalan ammattimaiseen koulutukseen ja Yhteiskunnallinen korkeakoulu katsottiin sopivimmaksi sen järjestämiseen. Ajatus ruotsinkielisen sosiaalipoliittisen koulutuksen järjestämisestä oli virinnyt jo Kansalaiskorkeakoulun perustamisen aikoihin, mutta vasta 1940 perustettiin komitea miettimään koulutuksen toteuttamista. Komitea totesi, että ruotsinkielisten kurssien tarjoaminen Yhteiskunnallisessa Korkeakoulussa ei ollut riittävää ja ehdotti yhteiskuntatutkimukseen ja kansalaiskoulutukseen keskittyvän organisaation perustamista. Sen tehtäväksi komitea katsoi hoito- ja hallintoalan koulutuksen järjestämisen. Jo seuraavana vuonna kyseinen organisaatio perustettiin Suomen ruotsinkielisten maalaiskuntien liiton, Åbo Akademin säätiön ja Svenska Handelshögskolanin säätiön toimesta ja vuonna 1943 päätettiin erillisen oppilaitoksen perustamisesta.¹

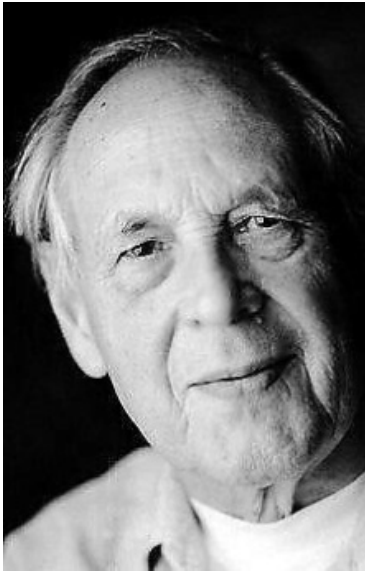
Syksyllä 1943 oppilaitos aloitti toimintansa Apollonkadulla, nykyisen Minervaskolanin tiloissa. Opintolinjoja oli kaksi, hallinto- ja hoivalinja. Tähän kansalaiskorkeakouluun valittiin ensimmäisenä vuonna 40 oppilasta. 1953 koulu muutti vastavamistuneen Svenska Handelshögskolanin tiloihin, mutta sille varatut tilat olivat riittämättömät pitkällä aikavälillä ja jo vuonna 1958 oppilaitos siirtyi Svenska arbetarinstitutin tiloihin Dagmarinkadulle.² Vuonna 1962 jätettiin anomus valtiolle tuesta ja lainasta, joiden turvin rakennettaisiin oma rakennus yhä kehittyvälle toiminnalle. Kun oppilaitos muutti uuteen rakennukseensa 1964, se vaihtoi nimensä Svenska social- och kommunalhögskolaniksi. Se toimi yksityisenä oppilaitoksena vuoteen 1974. Tänä aikana Topeliuksenkatu 16:n rakennuksen omisti ja sitä hallinnoi korkeakoulua ylläpitävä yhteisö eli Samfundet Svenska Social- och kommunalhögskolan.³ Uusissa tiloissa toimintaa oli mahdollista laajentaa toimintaa kattamaan kirjastoalan ja journalistiikan koulutuksen.

¹ Kull 1983, 183-196.

² Kull 1983, 204.

³ Sähköpostitse 10.3.2014 Svenska social- och kommunalhögskolan vid Helsingfors universitetet:in rehtori Henrik Hägglund.

3.2 Arkkitehti Erik Kråkström



Arkkitehti Erik Kråkström.

Kuva: HS 13.1.2009.

s. 22.9.1919 Pedersöre

k. 13.1.2009 Porvoo

Svenska social- och kommunalhögskolanin suunnittelija Erik Kråkström oli pitkän uran tehnyt, arvostettu arkkitehti, professori ja kuvataiteen ystävä. Hänen suunnittelunsa kattoi laajasti teollisuusrakennuksia, kouluja, asuin-, toimisto- ja liikerakennuksia sekä restaurointeja ja asemakaavoja.

Erik Emil Kråkström syntyi Pohjanmaalla ja hän kirjoitti ylioppilaaksi Kokkolassa vuonna 1939, jolloin hän osallistui myös talvisotaan. Myös jatkosodassa Kråkström oli mukana. Hän toimi tulenjohtouseerina. Arkkitehtuurin opinnot hän aloitti Teknillisessä korkeakoulussa vuonna 1943, ja valmistui viisi vuotta myöhemmin erinomaisin arvosanoin. Pian valmistumisensa jälkeen Kråkström matkusti opintomatkoiille Eurooppaan. Näkemäänsä hän tallensi piirustuksiin. Myöhemmin matkakohteina olivat

Afriikka ja Etelä-Amerikka. Virallisia jatko-opintoja Kråkström suoritti University of Californiassa vuosina 1955-6, jolloin hän paneutui tietokoneen käyttöön arkkitehtisuunnittelussa.

Kråkströmin työura alkoi Alvar Aallon johtamassa Suomen arkkitehtiliiton jälleenrakennustoimistossa 1945. Sitä seurasi työskentely yksityisissä arkkitehtitoimistoissa niin Suomessa kuin muualla Pohjoismaissa. Hänen tulevalle uralle tärkeimmäksi muodostui työskentely Yrjö Lindegrenin toimistossa, missä Kråkström osallistui esimerkiksi Helsingin Käpylän Käärmetalon ja Olympiastadionin suunnitteluun. Hän toimi myös yhdyskuntasuunnittelijana. Kråkström osallistui vuodesta 1951 alkaen Lindegrenin Töölönlahden asemakaavakilpailun vuonna 1948 voittaneen työn jatkojalostukseen. Työ antoi vaikutteita Aallon myöhempiin suunnitelmiin. Työskentelyä asemakaavoituksen parissa Kråkström jatkoi myöhemmin suunnittelemalla Helsingin Jakomäen ja Niemenmäen sekä Espoon Lähderannan asemakaavat, laatimalla Hyvinkään keskustasuunnitelman sekä Kuopion, Espoon Mäntylän ja Tammissaaren yleis- ja asemakaavat. Kråkström myös kirjoitti yhdyskuntasuunnittelusta. Kirjoituksissaan hän kritisoi puutteellista lainsäädäntöä ja ristiriitaa, joka syntyy markkinavoimien ja suunnittelun tavoitteiden vastakkaisuudesta.

Kråkström perusti oman arkkitehtitoimistonsa vuonna 1950. Vuosina 1953-69 hän teki paljon yhteistyötä arkkitehti **Ahti Korhosen** kanssa. Samoihin aikoihin syntyi lukuisia teollisuusrakennuksia, kuten voimalaitoksia, sahoja, paperi-, vaneri- ja sulfaattitehtaita sekä toimistorakennuksia. Hän suunnitteli myös Suomen ensimmäisen ydinvoimalan. Kråkström pyrki sovittamaan tämän Loviisan suuren laitoksen ympäristöönsä parhaalla mahdollisella tavalla. Muita painopistealueita Kråkströmin

suunnittelussa olivat kirkot, asuintalot ja koulut. Tunnettu työ on myös C. L. Engelin suunnitteleman Merikasarmen (1816-1838) laajamittainen saneeraus- ja laajennustyö Helsingin Katajanokalla vuonna 1989. Kråkström ei väheksynyt korjaustehtävää vaan korosti historian ymmärtämisen merkitystä. Tuona aikana korjausrakentamiseen liitettävät rakennussuojelukysymykset olivat vasta nousemassa laajempaan tietoisuuteen. Kråkströmin myös opetti Helsingin Teknillisessä korkeakoulussa taidehistoriaa väliaikaisena opettajana 1952. TKK:lla hän toimi myös yhdyskuntasuunnittelun jatkokoulutuskeskuksen väliaikaisena johtajana 1968-70.

Kråkströmillä oli lisäksi monia luottamustehtäviä, muiden muassa Arkkitehtiliiton puheenjohtajuus ja Porvoon kaupungin julkisivulautakunnan jäsenyys. Uransa aikana Kråkströmille myönnettiin useita palkintoja sekä kunnianosoituksia.¹ Hänelle myönnettiin professorin arvonimi vuonna 1975, vuonna 2007 hän sai Artium Cultori -palkinnon ja 2009 hänelle myönnettiin postuumisti Suomen rakennustaiteen museon mitali.²

3.3 Kråkströmin koulusuunnittelua ohjaavat periaatteet

Erik Kråkströmin pitkä, neljä vuosikymmentä jatkunut ura osui murroskauteen, jolloin Suomi koki rakennemuutoksen ja kehittyi agraarikulttuurista moderniksi teollisuusmaaksi. Arkkitehtuurin oli mukauduttava sekä kaupungistumisen tuomiin uusiin haasteisiin että maan elinkeinopoliittisen tilanteen muuttumiseen.

Kråkströmin tarkempia suunnitteluperiaatteita voi seurata hänen kirjoituksistaan, joita julkaistiin ammattilehdissä. Niissä korostuu näkemys kouluista tiedon välittämisen tilana. Oppimisen ja tilankäytön tehostamiseksi hän katsoi sopivaksi yhdistää koulualueille muita urheilu- ja kulttuurirakennuksia. Hänelle koulujen suunnittelu oli yhdyskuntasuunnittelua pähkinänkuoressa. Kummassakin arkkitehdin vastuulle jäi näkemys kokonaisuudesta. Hän kritisoi koululainsäädäntöä ja rakennusohjelmia, jotka eivät olleet yhteneviä koulun kokoa ja sijoitusta koskevan suunnittelu- ja rakennuslainsäädännön kanssa. Hänen mielestään epäonnistunut ympäristö johtui joko puuttellisista suunnitelmista tai kyvyttömyydestä noudattaa niitä. Uudistettu lainsäädäntö edistäisi toimivamman, esteettisemmän ja kokonaisvaltaisemman ympäristön rakentumista.³

1960-luvulla aktiivisesti toimineita muita koulusuunnittelijoita olivat mm. Viljo Revell, Aaro Ruusuvoori, Kari Virta ja Osmo Sipari. Heidstä Osmo Sipari (1922-2008) kirjoitti Kråkströmin tavoin koulusuunnittelunsa lähtökohdista. Heidän lähtökohdissa on merkittävää samankaltaisuutta, niissä mm. toistuvat muunneltavuustavoite ja kritiikki suunnittelua liiallisesti kahlitsevia asetuksia ja päätöksiä kohtaan. Sipari korosti Kråkströmiä enemmän koulurakennuksen pedagogista puolta. Siparin mielestä koulurakennuksen piti jo ulkoisesti viestiä toiminnallista tarkoituseränsä. Hän

¹ *HS* 13.1.2009, Juhani Pallasmaan muistokirjoitus Erik Kråkströmistä.

² Laaksonen 1999, 104-106; Erik Kråkströmin arkkitehtiesittely Arkkitehtuurimuseon verkkosivuilla, Erik Kråkströmistä kertovaan näyttelyyn liittyvä teksti (henkilöhistoria) Arkkitehtuurimuseon verkkosivuilla.

³ Kråkström 1971, 23-24; Laaksonen 1999, 105; Erik Kråkströmistä kertovaan näyttelyyn liittyvä teksti (Kråkströmin arkkitehtuuri) Arkkitehtuurimuseon verkkosivuilla.

korosti myös koulurakennuksen tilajaottelun merkitystä. Onnistuneen tilajaottelun avulla laajakaan kokonaisuus ei ollut ympäristössään liian dominoiva. Massoittelun jakaminen mahdollisti helpomman lisärakentamisen ja sen sisällä tapahtuvien toimintojen paremman hallitsemisen. Suunnittelijan ymmärrys koulutuksen saralla – ja koko yhteiskunnassa – tapahtuvassa kehityksessä oli oleellinen osa suunnitteluprosessia. Koulurakennus toimi hyvin suunniteltuna oppimisen välineenä tukien oppilaiden aktiivista tiedonhankintaa ja -muokkaamista.⁴

Korkeakoulusuunnitelmissaan Kråkström korosti oppilaitoksen laajempaa kontekstia. Hänen mukaansa oli tärkeää, että korkeakoululla oli kaupungissa sijaitessaan kontaktipintaa muihin kaupungin toimintoihin. Täten hän ei puhunut merkittävällä tavalla alueen sivustoille syntyvien yhtenäisten kampusalueiden puolesta, vaikka näkikin niiden tarjoamat edut. Hänelle integraatio korkeakouluun ja muun kaupunkirakenteen välillä on merkittävämpää.⁵ Tässä mielessä Topeliuksenkatu 16 on malliesimerkki korkeakoulurakennuksen sijoittelusta osaksi olemassaolevaa korttelirakennetta. Se rajaa katutilaa aivan kuten ympäristön asuinkerrostalot.

Kråkström ei ollut ajatustensa kanssa yksin vaan ne kytkeytyvät osaksi aikakautensa laajempaa ajattelua. Vuoden 1970 *Arkkitehti*-lehden teemanumerossa 3, jossa Kråkström linjaa korkeakoulusuunnittelunsa lähtökohdat, esitetään muitakin samansuuntaisia ajatuksia. Teemanumeron avaintekstiksi nostetun saksalaisen arkkitehdin ja maailman ensimmäisen yliopistosuunnittelun professorin Horst Linden artikkelissa on monia Kråkströmin sisäistämiä ajatuksia. Näitä ovat mm. tavoite luoda nykyhetkenä toimivia mutta silti tuleviin tarpeisiin muokkautuvia tiloja, sekä korkeakoulusuunnittelun korostettu kytkeytyminen osaksi laajempaa kaupunki- ja seutusuunnitelmaa. Kuten Kråkström, myös Linde korosti hallinnollisten tekijöiden vaikutusta onnistuneeseen tai epäonnistuneeseen suunnitteluun.⁶ Samaisessa numerossa esitellään myös mm. Tampereen Hervannan (yleissuunnittelukilpailun voitti 1968 Aarno Ruusuvuori), Oulun Linnanmaan (suunnittelukilpailun voitti 1968 Kari Virta) ja Turun ylioppilaskylän (arkkitehtikilpailun voitti 1967 Jan Söderlund ja Erkki Valovirta) suunnitelmat, joissa on samoja lähtökohtia toteutettuna koko kampusalueen mittakaavassa.

3.4 Kråkströmin koulurakennukset

Kråkströmin koulusuunnittelu alkoi Mustasaarella sijaitsevasta Sulvan koulusta, joka vihittiin käyttöön vuonna 1954. Kråkströmin siihen suunnittelema lisärakennus valmistui vuonna 1983. Pitkälti alkuperäisen asunsa säilyttänyt 1950-luvun osa on määritelty kulttuurihistoriallisesti ja rakennustaiteellisesti arvokkaaksi, edustavaksi esimerkiksi aikansa kansakouluarkkitehtuurista. Ulkoasultaan se on vaatimaton mutta ilmava ja moderni, sen kahteen eri korkeustasoon tehty kaksilapainen pulpettikatto oli ajallaan hyvin uudenaikainen ja kekseliäs. Julkisivut on osin vaaleaksi rapattuja ja osin verhoiltu puulla. Ikkunat ovat samakokoisia ja sijoiteltu julkisivun poikki kulkeviksi vyöhykkeiksi. Luokkahuoneisiin tulee valoa ensisijaisesti julkisivua kahdessa rivissä rytmittävistä suurista

⁴ Sipari 1967, 12–15; Sipari 1978, 28.

⁵ Kråkström 1970, 46.

⁶ Linde 1970, 32–34; ks. myös Vuorinen 2005, 72–75.

ikkunoista ja toissijaisesti vastakkaiselle seinälle sijoitetuista pienemmistä yläikkunoista. Näin syntyy ristivalo, joka 1950-luvulla oli vielä harvinaisuus ja aikansa uutuus.⁷

Närpiön koulukeskus, jonka suunnittelun Kråkström toteutti yhdessä Ahti Korhosen kanssa vuonna 1956, oli alunperin suunniteltu niin, että siinä oli huomioitu tulevaisuuden toiminnallisuuksia ja todennäköinen laajennusosa (joka valmistui 1989). Kuten Sulvassa, Närpiön koulukokonaisuus koostuu pitkänomaisista suorakulmaisista rakennusosista, jotka ovat epäsymmetrisiä. Katto on pulpettikatto. Tiilimuuratusta julkisivussa näyttävin piirre on neljästä ikkunaruuudusta muodostuvien ikkunpintojen nauhat.⁸

Tilojen muunneltavuus ja monitoimisuus korostuvat myös kokonaisuudessa, jonka muodostavat Helsingin Vartiokylän ruotsalainen yhteiskoulu (1967) ja vuonna 1974 valmistunut Vartiokylän ruotsinkielinen ala-aste.⁹ Kråkström suunnitteli ne yhdessä Juhani Pallasmaan ja Kirmo Mikkolan kanssa. Kokonaisuudessa toistuu jo Sulvan ja Närpiön kouluissa ilmenneet piirteet. Monikäyttöisyys ja tiukkojen yksikkörajojen rikkominen näkyy mm. siinä, että koulut jakavat ruoka- ja juhlasalin. Kummankin koulun julkisivussa toistuvat moduulit, jotka tekevät kokonaisuudesta systemaattisen, umpiseinästä ja lasipinnasta koostuvan mosaiikin. Mittakaava on kuitenkin ala-asteessa pienempi, mikä heijastaa sen funktiota nuorempien lasten opinahjona. Näin funktio vaikuttaa mittakaavaan. Rakennuksessa on tasakatto. Myös valo on tärkeässä asemassa. Aputilat sijoittuvat ensimmäiseen kerrokseen, varsinaiset luokkatilat toiseen kerrokseen, jossa ne sijaitsevat parvimaisen käytävän varrella. Käytävä kiertää suurta keskusaulatilaa, joka on kahden kerroksen korkuinen ja joka saa luonnonvaloa suuresta kattoikkunasta. Luokkatiloihin luonnonvalo tulee niin julkisivun ikkunoista kuin käytävälle suuntautuvista yläikkunoista. Avoimesta käytävätilasta näkee vapaasti eri suuntiin, jolloin rakennuksen tilahahmo on hyvin ymmärrettävissä. Väliseinät ovat helposti muunneltavissa, sillä rakennuksen runko koostuu pilari-palkki -järjestelmästä.¹⁰

Topeliuksenkatu 16 nivoutuu tähän koulurakennusten sarjaan ja siinä on paljon muista Kråkströmin koulurakennuksista tunnistettavia elementtejä. Horisontaalisuus, konstruktiiviset ja rationaaliset piirteet, selkeä tilahierarkia ja helposti ymmärrettävä tilahahmo, eri suunnista ja korkeuksilta tuleva valo, pyrkimys tilojen monikäyttöisyyteen, erilaisista vyöhykkeistä kootut pinnat, vaihtelevat korkeudet ja kattomaisemat ovat kaikki piirteitä, jotka toistuvat entisissä Social- och kommunalhögskolanin tiloissa ja on tarkemmin esitelty seuraavissa luvuissa. On toki syytä muistaa, että nämä piirteet noudattivat ajan henkeä eivätkä ole yksin Kråkströmin töille leimaa antavia. Yleisellä tasolla betonin ja tiilen käyttö, pilari-palkki -järjestelmä ja keveiden väliseinien mahdollistava muunneltavuus, nauhaikkunat, tasakatto ja rakennusten mataluus ovat kaikki ajalleen tyypillisiä ratkaisuja koulurakennuksissa. Pohjaratkaisut olivat sen sijaan vaihtelevia.¹¹

Arkkitehtonisesti selkeimpiä yhtäläisyyksiä Topeliuksenkatu 16:n arkkitehtuuriin Kråkströmin koulurakennusten ulkopuolella on **Einari Teräsvirran** vuonna 1963 valmistuneessa Helsingin yliopiston rakennuksessa Unioninkatu 35:ssä. Tämän, alunperin biokemian laitoksena toimineen rakennuksen julkisivussa toistuvat entisen Social- och kommunalhögskolanin tavoin tummien ikkunavyöhykkeiden ja vaaleiden betonielementtien vyöhykkeet. Topeliuksenkatu 16:a vuotta vanhemman, matalan rakennuksen pohjakaava on sekin tiukan suorakulmainen, ja muurirakenteet sitovat myös tämän rakennuksen ympäristöönsä. Toinen opetuskäyttöön suunniteltu ja Topeliuksenkadun korkeakoulua muistuttava rakennus on **Aulis Blomstedtin** suunnittelema Helsingin kaupungin suomenkielisen työväenopiston lisärakennus. Tässä vuonna 1959 valmistuneessa rakennuksessa on julkisivu yhtäläillä

⁷ Kråkström 1955, 184-6; Erik Kråkströmin arkkitehtiesittely Arkkitehtuurimuseon verkkosivuilla.

⁸ Kråkström ja Korhonen 1958, 193.

⁹ Esiintyvät nimellä Blämängens lagstadieskola ja Botby högstadieskola Makkosen (2004, 80) työssä.

¹⁰ Makkonen 2004, 80.

¹¹ Makkonen 2004, 65.

horisontaalisti jaettu vyöhykkeisiin. Rakennuksen suunnittelun lähtökohta on 360 cm moduuli, jonka Blomstedt otti vanhemmasta päärakennuksesta mittajärjestelmän pohjaksi ja sovelsi uudisrakennuksen tarpeisiin.¹² Myös Topeliuksenkatu 16:n suunnittelun hienovaraisemmille yksityiskohdille voidaan löytää vastinpareja. Vaikka toteutus on hyvin erilainen, **Viljo Revellin** ja **Osmo Siparin** vuonna 1953 valmistuneessa Meilahden kansakoulussa ovat julkisivut Topeliuksenkatu 16 tavoin luonteeltaan erilaisia, joko avoimia tai suljettuja. Ristivalon käyttöä kouluarkkitehtuurissa kehittäli 1950-luvulla myös **Jorma Järvi**.¹³

LUETTELO ERIK KRÄKSTRÖMIN KOULURAKENNUKSISTA:¹⁴

1951	Sulvan koulu (lisärakennus 1983), Mustasaari
1955	Etelä-Paippisen kansakoulu, Sipoo
1956	Närpiön koulukeskus (1989 peruskorjaus ja laajennus)
1957	Ytteressen kansakoulu, Pedersöre
1957	Houtskarın kansakoulu, Länsi-Turunmaa
1957	Sundomin kansakoulu, Vaasa
1957	Herttoniemen yhteiskoulu (A. Korhosen kanssa), Helsinki
1958	Lannäslundin maatalouskoulu, Pietarsaari
1959	Lauttasaaren ruotsalainen yhteiskoulu, Helsinki
1959–72	Sipoon koulukeskus
1963 laajennus)	Svenska social- och kommunalhögskolan (1982 peruskorjaus, 1987–90
1967 Helsinki	Vartiokylän ruotsalainen yhteiskoulu (J. Pallasmaan ja K. Mikkolan kanssa),
1973–74	Espoon ruotsalainen keskikoulu ja lukio, Matinkylä
1974 Helsinki	Vartiokylän ruotsinkielinen ala-aste (J. Pallasmaan ja K. Mikkolan kanssa),
1974–86 Vaasa	Åbo Akademin opettajakorkeakoulu, korjaus- ja rakennussuunnittelu,
1975–77	Porvarinkadun yläaste, Vaasa
1975–80	Harjoittelukoulun yläaste ja lukio, Vaasa
1980–85	Finnsin kansanopiston laajennus, Espoo
1981–85	Bunumbun opettajaopisto, Sierra Leone
1983	Pohjois-Tapiolan koulu ja lukio, uudelleenjärjestely, Espoo

¹² Knif 2010, 43–44; Helsingin suomenkielisen työväenopiston esittely Museoviraston RKY-verkkoportaalissa.

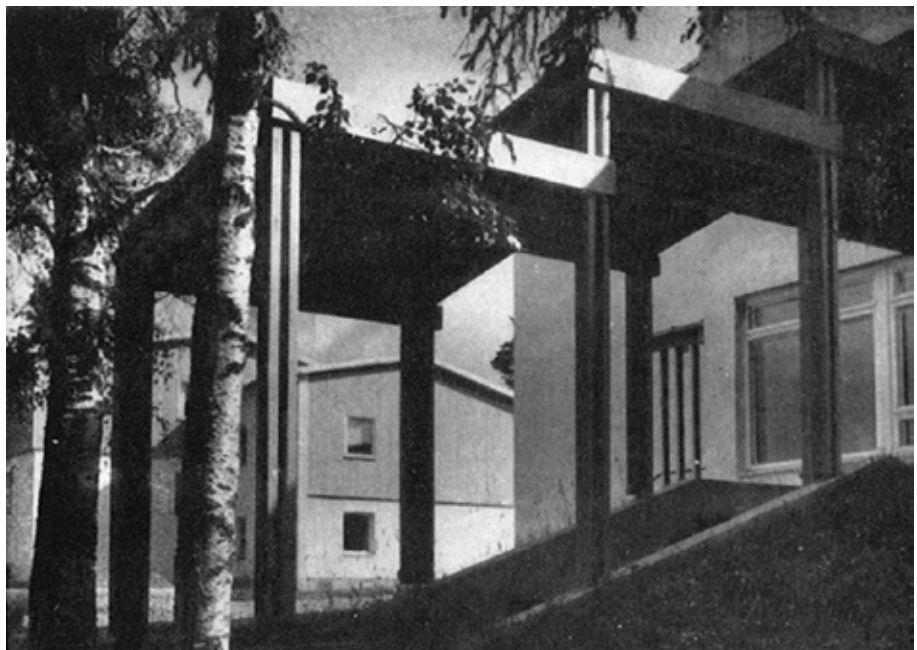
¹³ Jetsonen 1994, 46–50.

¹⁴ Knif 2010, 75–76, Erik Kråkströmistä kertovaan näyttelyyn liittyvä teksti (Kråkströmin työluettelo) Arkkitehtuurimuseon verkkosivuilla; eri lähteissä esitetyt vuosiluvut vaihtelevat.

Kråkströmin suunnittelemaa kouluja



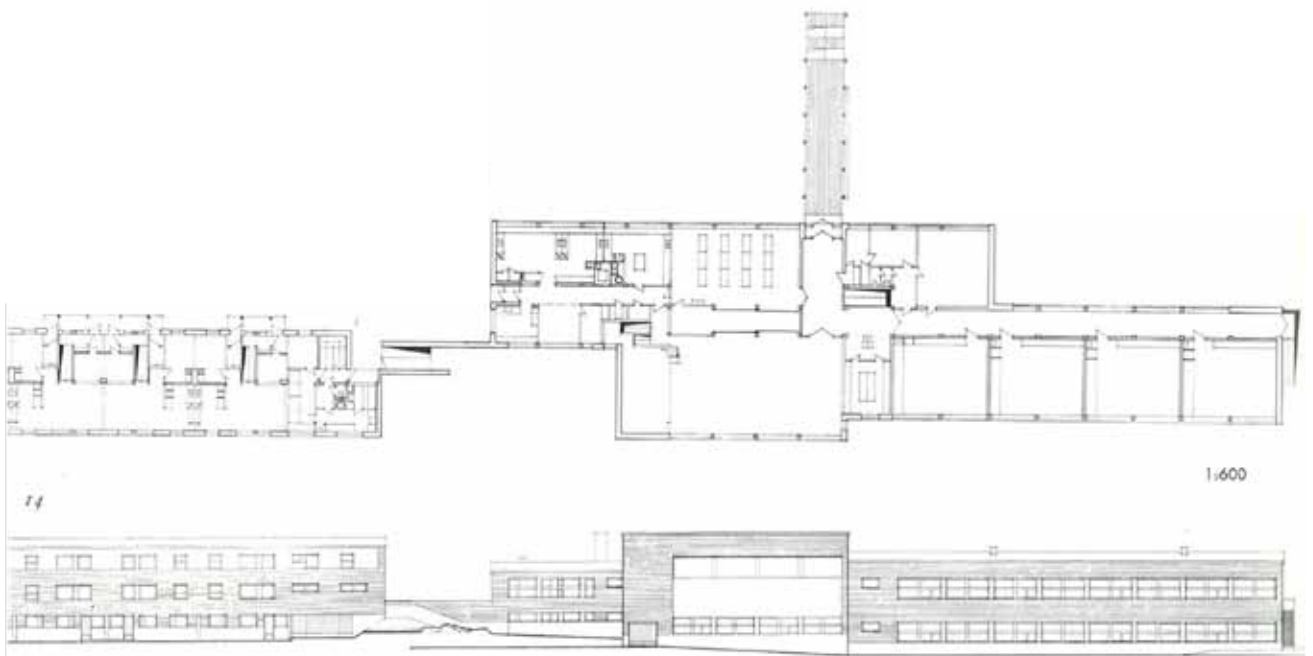
Sulvan kansakoulussa on kaksilappeinen pulpettikatto ja rakennusmassaa on jaettu pykälittäin. Kuva: Airaksinen, *Arkkitehti* 11/1955, 185.



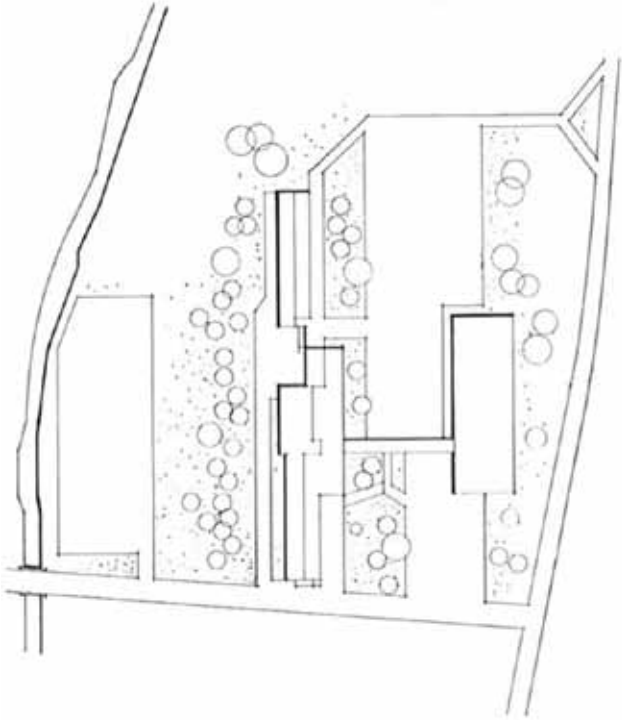
Sulvan kansakoulun sisäänkäynnin katos nousee portaittain. Kuva: Havas, *Arkkitehti* 11/1955, 184.



Sulvan kansakoulun sensimmäisen kerroksen halli toimi myös ruokasalina ja lämpiönä. Kuva: Havas, *Arkkitehti* 11/1955, 185.



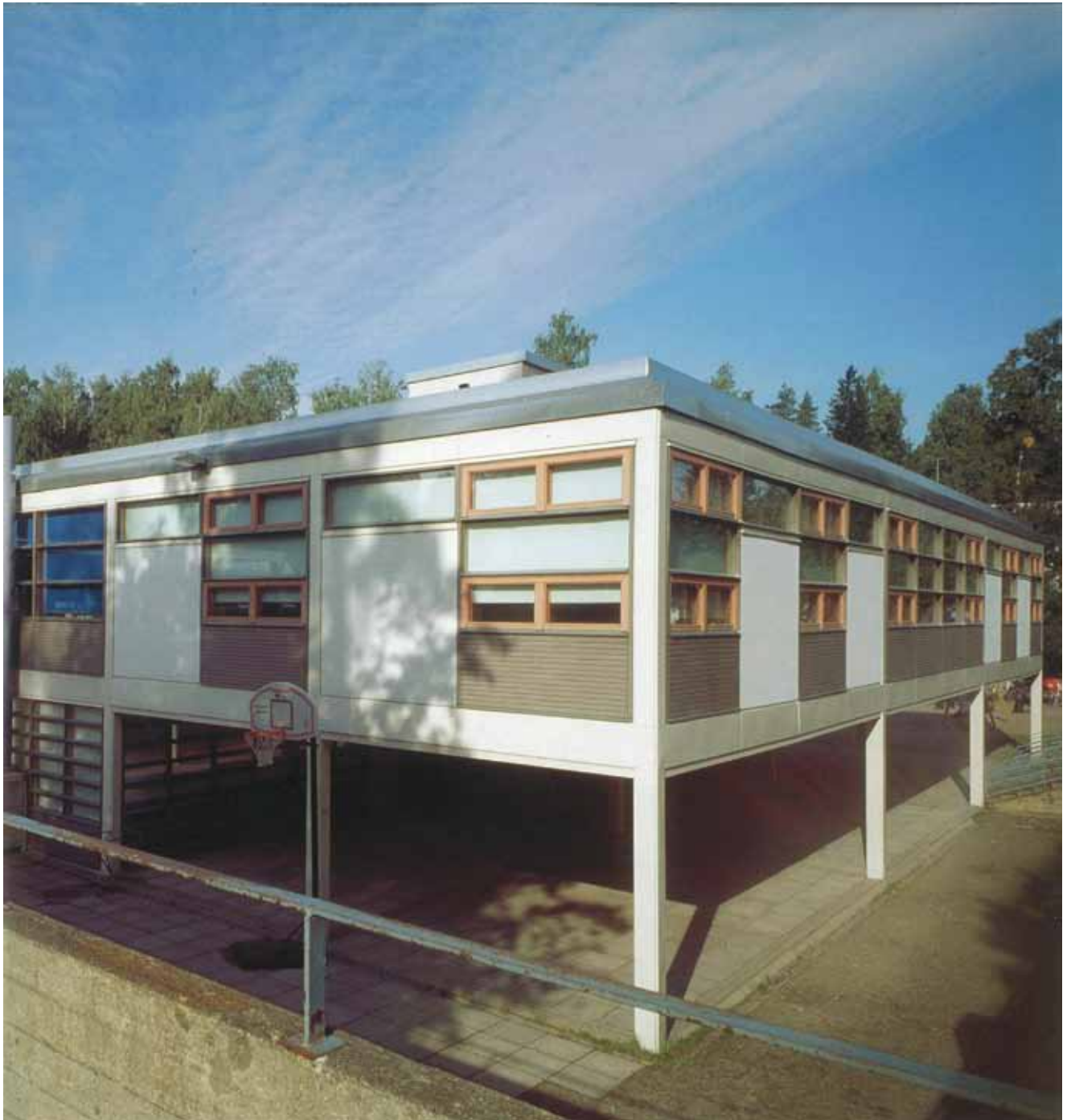
Närpiön koulukeskuksen länsijulkisivussa korostuvat neljästä ikkunasta koostuvien ikkunapintojen nauhat ja korkeaksi nouseva juhlasaliosa. *Arkkitehti* 12/1958, 192.



Närpiön koulukeskuksen alkuperäinen asemapiirros, johon oli luonnosteltu jo tulevaisuuden laajennusrakennus. *Arkkittehti* 12/1958, 193.



Närpiön koulukeskuksen kokonaisuuteen kuului myös pihapiirin portaita ja muurirakenteita. *Arkkittehti* 12/1958, 193.



Vartiokylän ruotsinkielisen ala-asteen kuutiomaisen koulurakennuksen julkisivut koostuvat umpiseinän ja lasipintojen mosaiikista. Kuva: Kari Hakli teoksessa *Opintielä, Helsingiläisiä koulurakennuksia 1880-1980* (2004, 81).

3.5 Rakentamisen historia

Social- och kommunalhögskolanin rakennuspaikaksi valikoitui Topeliuksenkatu monen mutkan kautta. Alunperin Helsingin kaupunki oli tarjonnut 2500 m² tonttia Oulunkylästä, jota pidettiin kuitenkin aivan liian kaukaisena sijaintina ja neuvotteluja käytiin korkeakoulun vaihtoehtoisesta sijoittamisesta Turkuun. Myös Vaasa, Sipoo ja Tammisaari ilmaisivat kiinnostuksensa. Lopulta Helsingin kaupunki tarjosi Topeliuksenkadun tonttia, joka vastasi Oulunkylän tontin kokoa, ja 35 000 markan avustusta.¹

Topeliuksenkatu 16 sijaitsi haasteellisella maaperällä. Alue oli soista ja vaikeakulkuista tiheikköä. Kun rakennusalue oli suuri kuoppa, oli sille vaikea ajaa ja logistiikka kulkikin Topeliuksenkadun sijaan naapuritalojen pihamaiden kautta.² Kråkströmin piirtämän rakennuksen suunnitelmista uutisoitiin vuonna 1963 kertomalla, että kooltaan 8 480 m³ kaavailun rakennuksen kustannusarvioksi oli määritelty 1,1 miljoonaa markkaa, josta 320 000 oli valtiolainaa.³ Lopulliset kustannukset nousivat 1,3 miljoonaan. Rahoitus hoitui lainan lisäksi mm. Konstsamfundetin, Kulturfondetin ja yksittäisten kuntien lahjoituksilla.⁴ Uudisrakennuksen piirustukset vahvistettiin 7.9.1963. Rakennustyöt aloitettiin lokakuussa 1963, perustus muurattiin joulukuussa ja rakennus valmistui syksyksi 1964.⁵

Vaikka korkeakoulurakennus asutusalueen keskellä saattaa tuntua epätavalliselta sijoitusvalinnalta, koettiin rakennuksen sijainti sen valmistuttua edulliseksi ja sosiaali- sekä yhteiskunta-alan koulutusta antavalle laitokselle varsin sopivaksi. Lähellä sijaitsivat samoihin aikoihin rakennettu kaupungin virastotalo (Linnankoskenkatu 14), kuten myös Kelan pääkonttori (Nordenskiöldinkatu 12) ja Folkhälsan (Topeliuksenkatu 20), jonka kanssa Social- och kommunalhögskolan teki yhteistyötä. Lähellä oli myös kauppaopisto (Töölöntullinkatu 6, nykyinen Markkinointi-intoituutti).

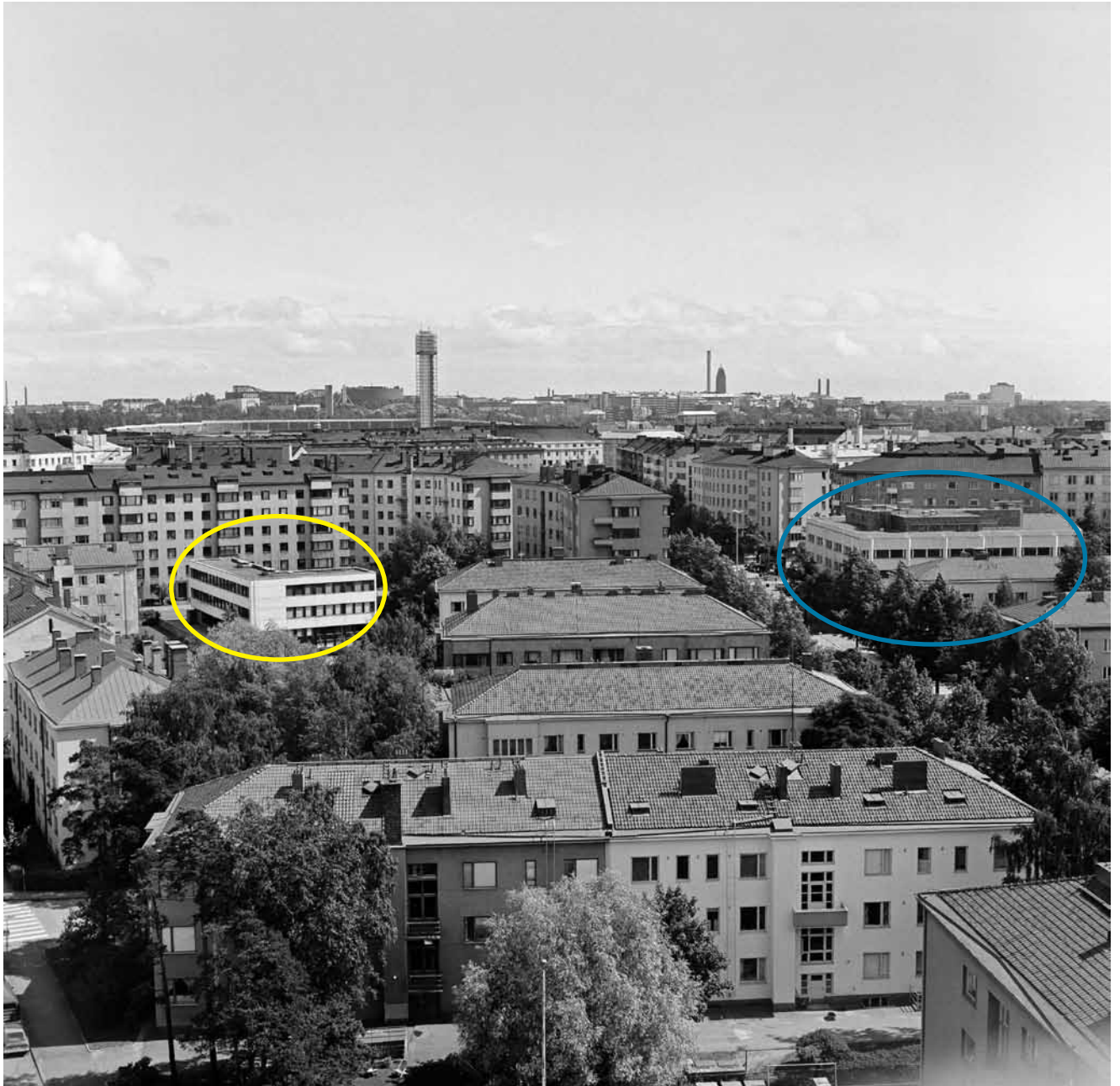
¹ Westman 1993, 37-38, *Nya pressen* 24.5.1962, *Hufvudstadsbladet* 21.7.1964.

² Westman 1993, 36-37.

³ *Hufvudstadsbladet* 28.5.1963.

⁴ *Hufvudstadsbladet* 21.7.1964.

⁵ *Hufvudstadsbladet* 3.3.1964.



Topeliuksekatu 16 kuvattuna lännestä, Lastenlinnan katolta. 1960-luvun rakennus jää ympäröivää rakennuskantaa matalammaksi. Social- och kommunalhögskolanin (kelt.) kanssa samoihin aikoihin valmistui Töölön vi-rastotalo (sin.) Linnankoskenkadun kulmaan. Valokuvaaja: Erkki Salmela, 1977. HKM KA.

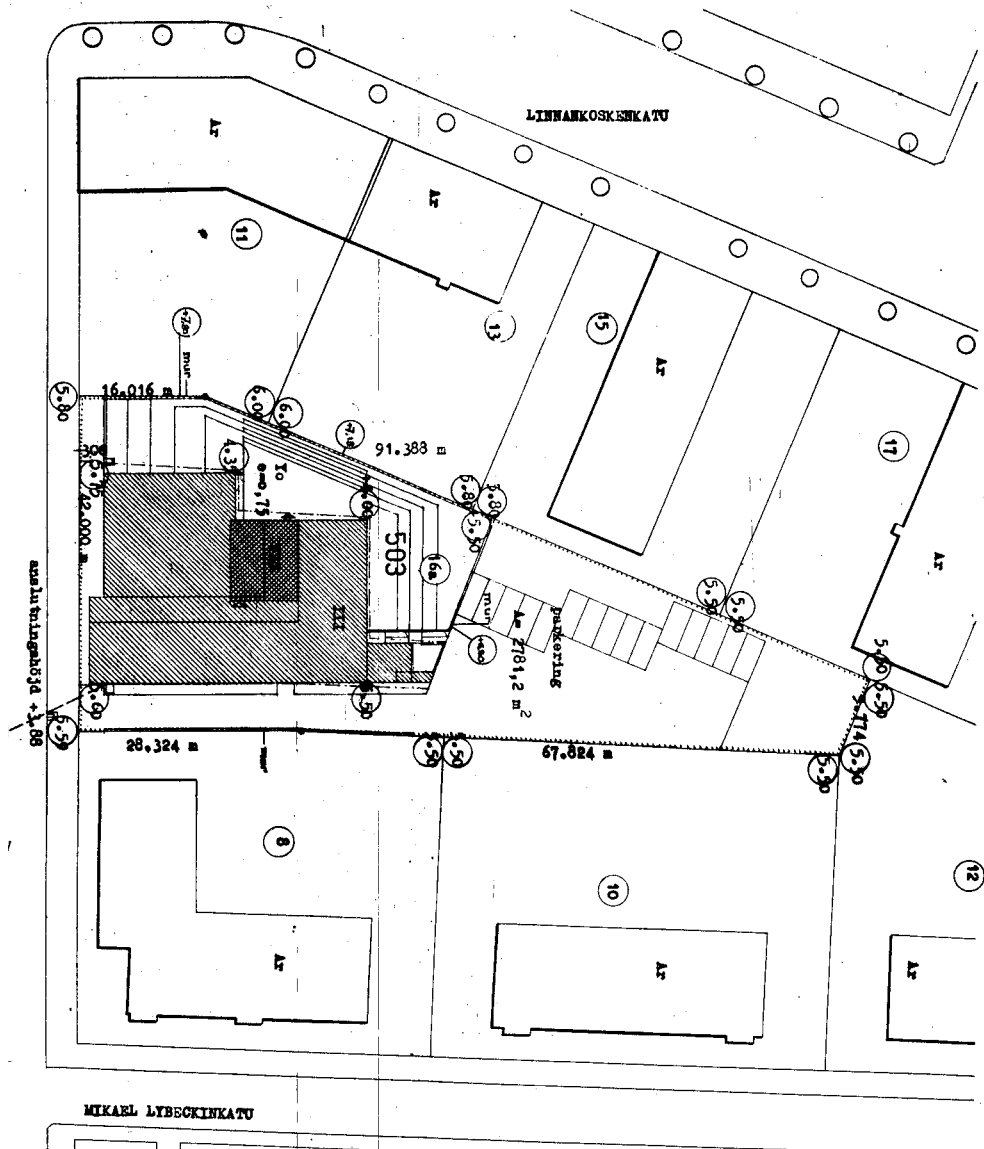
3.6 Suunnitteluratkaisun kuvaus

Selkeälinjainen rakennus erottuu Taka-Töölön kaupunkimaisemassa ympäröiviä kerrostaloja selvästi matalampana. Tämä portaittain kolmikerroksiseksi nouseva rakennus on L:n muotoinen, ja sen sisäkulmassa on matala juhlasalin sisältävä noppa. Rakennuksen ulkomuoto on moderni ja minimalistinen, sen lineaarisuutta korostavat tumminen ikkunanauhojen ja vaaleiden betonielementtien vyöhykkeet. Pieni koulu oli alun perin suunniteltu 150 opiskelijalle. Valmistuttuaan koulun suunnitteluratkaisuista kiitosta sai ikkunoiden sijoittelu niin, ettei Topeliuksenkadun melu häirinyt opiskelua ja normaalia asuintilaa korkeammalle sijoitetut ikkunat vähensivät muita ikkunoista mahdollisesti tulevia ärsykeitä. Vastavalmistunut juhlasali oli tarkoitettu monikäyttöiseksi. Se oli mitoitettu 250 hengelle, pulpeteilla täytettynä tenttitilana 120 oppilaalle. Kesäisin tilaa oli tarkoitus käyttää konferenssitilana. Näin oli tarkoitus toteuttaa tilojen monikäyttöisyyden periaatetta, mikä oli tärkeällä sijalla Kräkströmin koulurakentamisessa. Rakennuksessa toimi myös kahvila ja myöhempi ruokasali oli alunperin kerhotila, jolle oli oma sisäänkäyntinsä.¹

POHJARATKAISU

Rakennuksen alkuperäinen pohja oli monimuotoinen, luoteissivu kaakkoissivua pidempi ja koillissivu lounaissivua pidempi. Opetustilat keskittyivät lounais- ja luoteisosiin, jotka olivat kolmikerroksisia ja kiersivät rakennuksen itäkulmaan sijoittuvaa, juhlasalista koostuvaa matalinta osaa, joka on sijoitettu puoli kerrosta aulatilaa matalammalle tasolle. Näin sen katto sijoittuu toisen kerroksen ikkunoiden alapuolelle. Rakennuksen lounaiskulmassa oli kellarikerroksessa siipiosa pannu- ja jätehuoneelle. Pohjaratkaisussa korostuu rakennuksen koillisosan julkinen rooli. Sinne oli sijoitettu näyttävimmät ja julkisimmat tilat, jotka koostuvat aulan, lämpiön, juhlasalin ja yhdysportaikokokonaisuudesta. Mitä pidemmälle rakennuksessa kohti takapihaa edettiin ja mitä korkeammalle rakennuksen kerroksiin noustiin, sitä enemmän oli rauhalliseen opiskeluun ja ryhmätyöhön tarkoitettuja tiloja. Yläkerroksissa portaikosta koilliseen johtavat käytävät ja portaiden lounaispuolella avautui suurempia kirjasto- ja lukusalitiloja.

¹ *Hufvudstadsbladet* 21.7.1964.



Topeliuksenkatu 16:n asemapiirros. Allekirjoittanut 24.6.1963 arkkitehti Erik Kråkström. Piirustukset vahvistettiin 7.9.1963. RakVV.



Juhlasali. Valokuvaaja: Eero Aarnio, 1960-luku. MFA.



Juhlasali ja osa näyttämöä. Valokuvaaja: Eero Aarnio, 1960-luku. MFA.

Portaat juhlasalin edustan lämpiöön, josta avautuu näkymä kohti puutarhaa. Valokuvaaja: Eero Aarnio, 1960-luku. MFA.



MASSOITTELU JA SIJOITUS TONTILLE

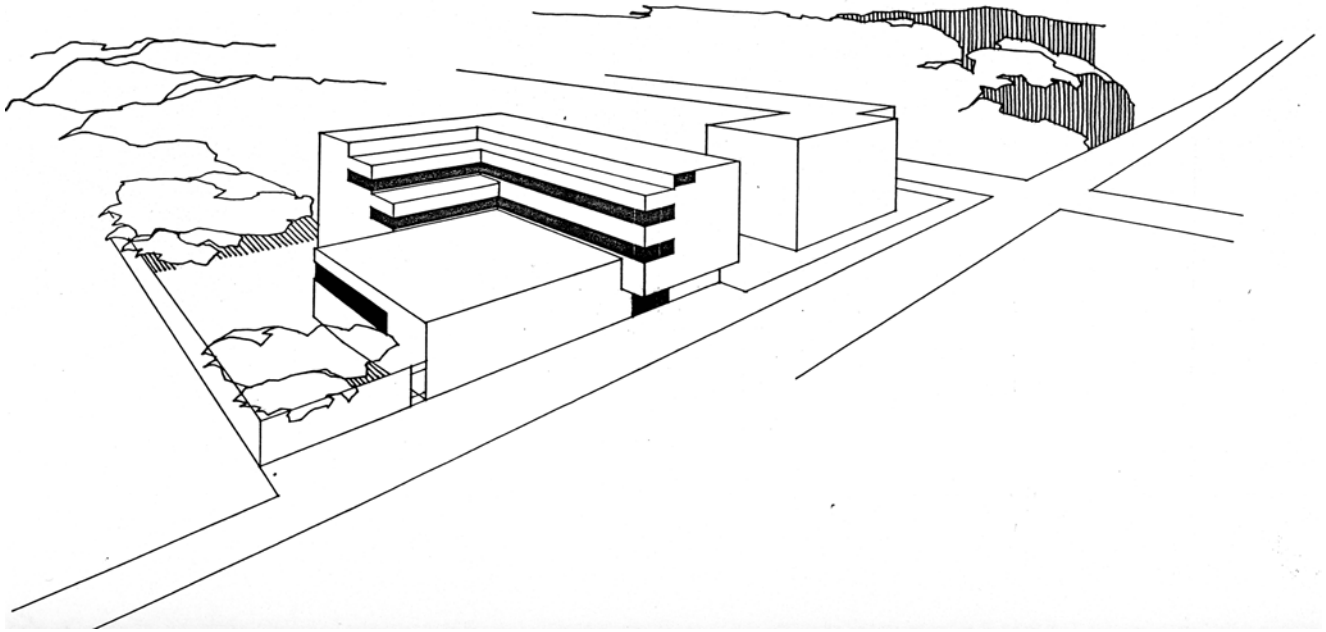
Tontin muoto on haastava, se on leveimmillään Topeliuksenkadun varrella ja kapenee nopeasti kohti lounaiskulmaa. Rakennuksen pääpaino onkin kadun varrella. Katua reunustaa rakennuksen puolitoistakerroksinen, juhlasalista koostuva tila ja tätä ulommas työntyvä kapeampi osa, jonka korkeus kasvaa pykälittäin kolmikerroksiseksi. Tämä kapeampi osa muodostaa rakennuksen lounaisosan kanssa L:n muotoisen osan, joka kiertää rakennuksen matalinta osaa. Myös lounaisosa nousee kolmikerroksiseksi pykälittäin. Tällä massan vahvalla jakamisella rakennus on keveä ja eloisa. Tiukka nelikulmainen muotokieli liittyy rationalistiseen suuntaukseen.

Rakenteet

Rakennuksen runko koostuu pilari-palkki -järjestelmästä, jonka lisäksi ulko- ja väliseinät ovat paikoitellen kantavia. Rakenne on modulikokoa 8000 x 4800 mm, rungon ala-, väli, sekä yläpohjat ovat paikallaan valettuja, raudoitettuja betonilaattoja. Tämä puolielementtirakennus seisoo raudoitettujen betonipaalujen varassa. Ne tukeutuvat peruskallioon, joka on enimmillään 3 metriä maanpinnan alapuolella.²

Rakennuksen tasakatto oli galvanoitua peltiä, julkisivu on tehty esivalmistetuista valkobetonielementeistä, ikkunavyöhykkeiden laudoitus on kyllästettyä puuta ja betonisokkeli on vuorattu harmailla sementtilaatoilla. Myös rakennusta ympäröivä muuri on vuorattu samalla materiaalilla. Ikkunat ovat pääsääntöisesti kaksilaisisia, karmit ovat puuta, poislukien lämpiön kaakkoisseinällä oleva messinkikarminen ikkuna ja ovi sekä juhlasalin suuri ikkuna. Pääsisäänkäynnin ovet ovat pronssikarmisia. Myös vetimet ovat pronssisia ja ilmeisesti rakennusta varten suunniteltuja. Alkuperäiset vesilistat ovat kuparia.

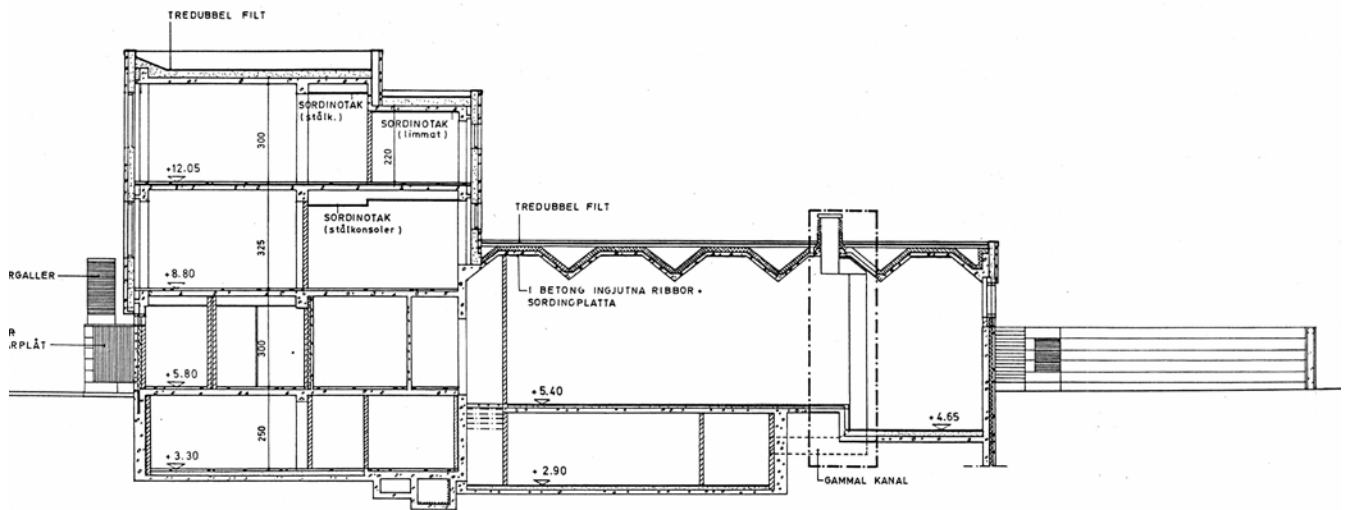
² Knif 2010, 22, 24.



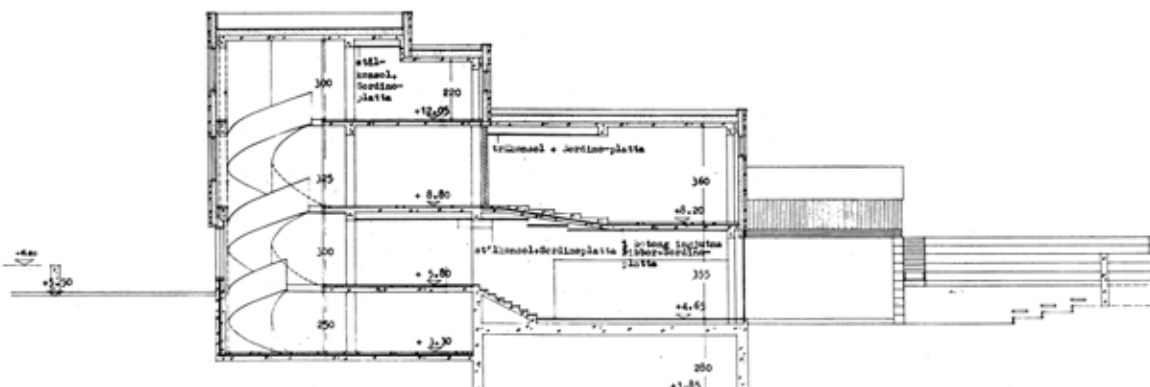
Erik Kråkströmin perspektiivikuvassa korostuu rakennuksen massoittelemisen lineaarisuus. Huomaa, että viereinen kerrostalo on piirretty myös tasakattoiseksi. MFA.



Rakennus kuvattuna idästä Topeliuksenkadun ja Linnankoskenkadun kulmasta. Valokuvaaja: Eero Aarnio, 1960-luku. MFA.



Poikkileikkaus muita osia matalammasta juhlasaliosasta ja enimmäkseen kolmikerroksisesta opetustilojen osasta. Arkkitehti Erik Kråkström, 24.6.1963. MFA.



Poikkileikkaus kolmikerroksiseksi portaittain nousevasta rakennuksesta. Arkkitehti Erik Kråkström, 24.6.1963. RakVV.

RAKENTEET

Rakennuksen runko koostuu pilari-palkki -järjestelmästä, jonka lisäksi ulko- ja väliseinät ovat paikoitellen kantavia. Rakenne on modulikokoa 8000 x 4800 mm, rungon ala-, väli, sekä yläpohjat ovat paikallaan valettuja, raudoitettuja betonilaattoja. Tämä puolielementtirakennus seisoo raudoitettujen betonipaalujen varassa. Ne tukeutuvat peruskallioon, joka on enimmillään 3 metriä maanpinnan alapuolella.

Rakennuksen tasakatto on kolmikerroksinen huopakatto, jonka reunat on peltiä. Julkisivu on tehty esivalmistetuista valkobetonelementeistä, ikkunavyöhykkeiden laudoitus on kyllästettyä puuta ja betonisokkeli on vuorattu harmailla sementtilaatoilla. Myös rakennusta ympäröivä muuri on vuorattu samalla materiaalilla. Ikkunat ovat pääsääntöisesti kaksilaisisia, karmit ovat puuta ja maalattu ruskeaksi, poislukien lämpiön kaakkoisseinällä oleva messinkikarminen ikkuna ja ovi sekä juhlasalin suuri ikkuna. Pääsisäänkäynnin ovet ovat pronssikarmisia. Myös vetimet ovat pronssisia ja ilmeisesti rakennusta varten suunniteltuja. Alkuperäiset vesilistat ovat kuparia.

JULKISIVUT

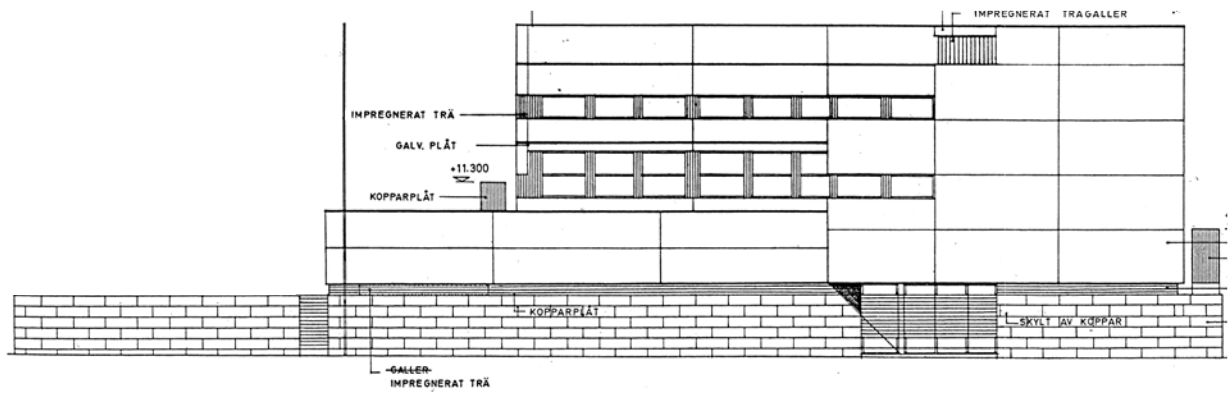
Korkeusvaihtelu ja juhlasalin puoleisten seinien porrastus tekevät minimalistisen rakennuksen julkisivun eläväksi. Tummat ikkunapuut ja puuverhoilut ikkunoiden välissä sekä alempien kerrosten ikkunoita peittävät puusäleiköt muodostavat tummia nauhoja vaaleilla betonielementeillä verhotuun julkisivuun. Horisontaalisuutta korostaa myös harmaa sokkelimuuri, joka jatkui kehysmuurina rakennuksen kaakkois- ja lounaispuolella, sulkien sisäänsä terassoidun puutarhan.

Rakennuksen koillisfasadi on pääjulkisivu ja luonteeltaan suljettu. Koilliseen suuntautuvia ikkunoita on runsaimmin määrin vain rakennuksen lounaisosassa, etäällä kadusta. Muuten julkisivua hallitsevat korkea sokkeli ja sitä itään jatkava muuri, sekä valkobetonisat vaakaelementit. Rakennuksen pääsisäänkäynti koostuu neljästä ovesta. Ovet ovat laudoitettu keskiosista ja lakattu, ylä- ja alaosissa on lasia. Ne siis suojaavat katseilta mutta päästävät valoa.

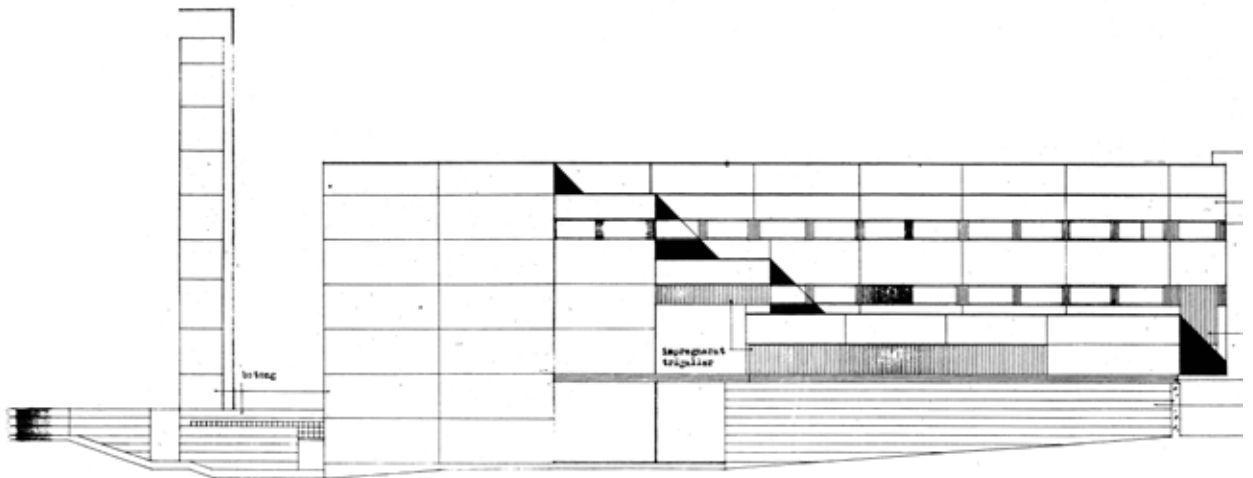
Rakennuksen kaakkoisjulkisivu oli alunperin kolmiosainen. Sen koillisosassa korostuivat tummat ikkunavyöhykkeet, jotka oli varusteltu ensimmäisessä ja osin toisessa kerroksessa säleiköin. Näyttävä oli myös maantasokerroksen lämpiön ikkunavyöhyke, joka oli huoneen levyinen ja lähes koko huoneen korkuinen. Suuri ikkuna löytyy myös toisessa kerroksessa julkisivun koillispuolella, jossa siitä avautuvat pitkälle etelään kantavat näkymät Topeliuksenkadun suuntaisesti. Rakennuksen lounaisosa oli kaakkoisjulkisivun osalta ikkunaton. Rakennuksen takapihan puoleisessa päässä oli alunperin kellarikerroksen tasolla matala siipiosa, joka oli verhottu sokkelissa käytetyillä sementtilaatoilla. Sen katolta oli tarkoitus nousta muiden kattojen yli kohoava, öljylämmitystä palveleva piippu, joka on kuvattu alkuperäispiirustuksiin mutta jota ei koskaan toteutettu. Siipiosan tavoin myös juhlasalin julkisivu on verhottu sementtilaatoilla aina seinän yläosassa kulkevaan ikkunavyöhykkeeseen asti.

Rakennuksen lounaisjulkisivussa kulki maantasokerroksessa koko huoneen korkuisten ikkunoiden vyöhyke ja myös toisesta ja kolmannelta kerroksesta oli runsaasti ikkunoita kohti rakennuksen takapihaa. Myös rakennuksen kolmikerroksisen osan kellaritiloissa oli katonrajaikkunoita. Nämä ja maantasokerroksen ikkunat muodostivat julkisivuun tumman vyöhykeen, jossa vuorottelivat pystyyn ja vaakaan sijoitetut puuvoraukset yhdessä ikkunapintojen kanssa. Takapihalta katsottuna suuri osa tästä vyöhykkeestä jäi kuitenkin puutarhaa kiertävän muurin taa. Vain puutarhaan johtaville portaille tehty aukko muurissa salli näkymän takapihaa merkittävästi matalammalla tasolla olevaan rakennuksen julkisivun alimpiin osiin.

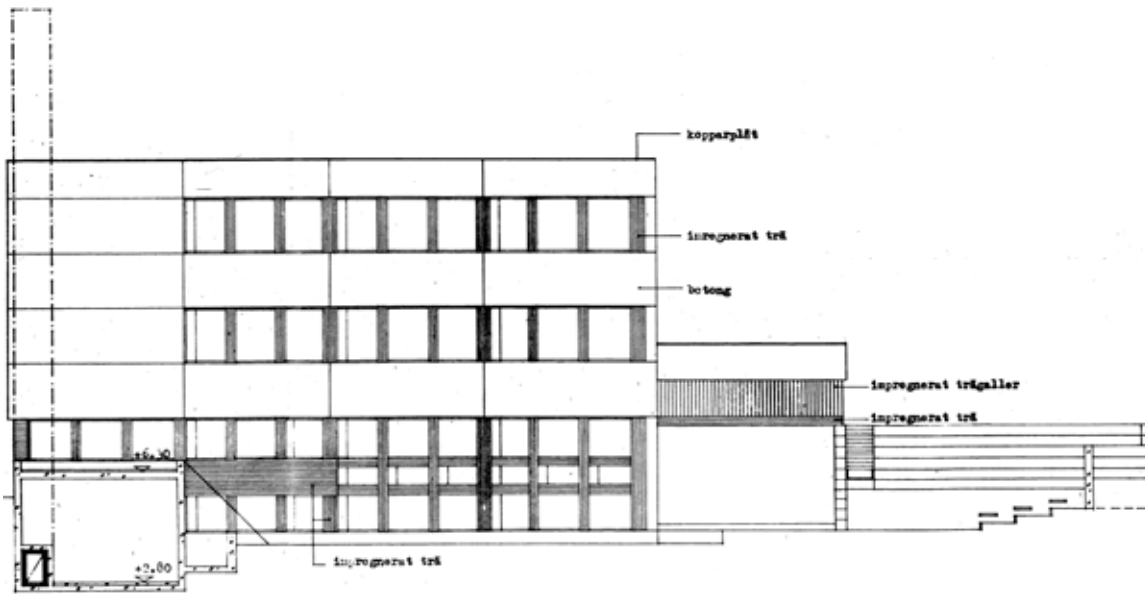
Rakennuksen luoteisjulkisivussa korostuu maantasokerroksen rooli julkisimpana tilana. Se poikkeaa sommitelmaltaan ylemmistä kerroksista, joissa toistuvat tummien ikkunavyöhykkeiden ja vaaleiden senäpintojen sarja. Maantasokerros on kauttaaltaan tumma korkean sokkelilaatoituksen ja tumman ikkunavyöhykkeensä ansiosta. Aulan suurten ikkunoiden edessä kulkee pitkä puusäleiden sarja. Julkisivussa sokkelin sementtilaatoitus jatkuu koko rakennuksen pituudelta, joskin eri korkuisena eri osissa. Julkisivun lounaiskulmassa se kytkeytyi rakennuksen puutarhaa ja kellarikerroksen siipiosaa kiertäneeseen muuriin. Ylemmissä kerroksissa koillispuolella avautuu näkymä pohjoiseen Topeliuksenkadun suuntaisesti.



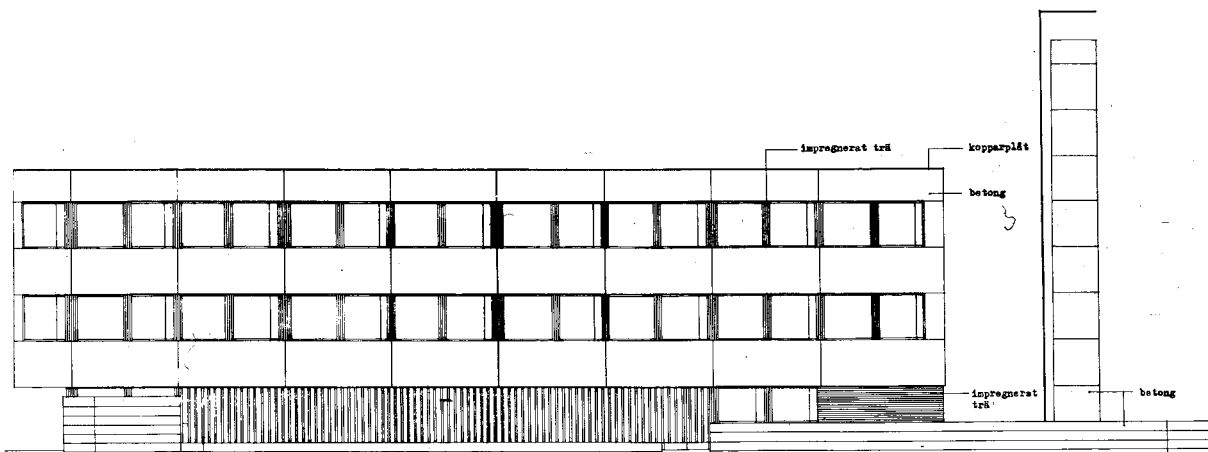
Rakennuksen koillisfasadi on sen pääjulkisivu. Sen katto oli galvanoitua peltiä, julkisivuverhous valko-betonielementtiä, ikkunavyöhykkeiden laudoitus kyllästettyä puuta, sokkelin vuoraus sementtilaattaa ja vesilistat kuparia. Arkkitehti Erik Kråkström, 24.6.1963. MFA.



Leikkauspiirros kolmikerroksiseksi portaittain nousevasta rakennuksesta. Rakennuksen lounaispäätyyn suunniteltiin alunperin öljylämmitystä palvelevaa korkeaa piippua, jota ei koskaan kuitenkaan toteutettu. Arkkitehti Erik Kråkström, 24.6.1963. RakVV.



Rakennuksen lounaisfasadi alkuperäispiirustuksen mukaan. Se koki suurimmat muutokset lisärakentamisen myötä. Arkkitehti Erik Kråkström, 24.6.1963. RakVV.



Rakennuksen luoteisfasadi alkuperäispiirustuksen mukaan. Arkkitehti Erik Kråkström, 24.6.1963. RakVV.



Rakennuksen umpinainen koillisfasadi ja kaakkoisfasadin ikkunavyöhykkeet. Valokuvaaja: Eero Aarnio, 1960-luku. MFA.



Kaakkoisfasadin eri tasot ja niiden erikorkuiset ikkunavyöhykkeet. Valokuvaaja: Eero Aarnio, 1960-luku. MFA.



Kaakkoisfasadi. Valokuvaaja: Eero Aarnio, 1960-luku. MFA.



Kaakkoisjulkisivun lounaisosa oli ikkunanaton. Kuva on mahdollisesti 1960-luvulta. MFA.



Rakennuksen itäkulma. Kuva on mahdollisesti 1960-luvulta. MFA.



Rakennuksen lounaisjulkisivu, jonka ala-
osat jäävät puutarhaa kiertävän muurin-
taa. Kuva on mahdollisesti 1960-luvul-
ta. MFA.



Rakennuksen lounaisjulkisivun alaosat oli-
vat ympäröivää maastoa alempana. Kuva on
mahdollisesti 1960-luvulta. MFA.



Rakennuksen lounaisjulkisivun kaakkoispää takapihalta katsottuna. Kuva on mahdollisesti 1960-luvulta. MFA.



Lounaisjulkisivun luoteiskulmaan sijoitetun matalan siipiosan vieritse johtivat portaat puutarhaan. Kuva on mahdollisesti 1960-luvulta. MFA.

TALOTEKNILLISET JÄRJESTELMÄT

Rakennuksessa oli alusta alkaen sähkö sekä yhteys kunnalliseen vesi-, viemäri- ja kaukolämpöverkostoon. Alun perin rakennuksen lounaisosassa kellarikerroksen ulostyöntyvään osaan suunniteltiin pannuhuonetta öljylämmitykselle. Sen ylle oli tarkoitus rakentaa rakennuksen yläpuolelle kohoava piippu. Tästä luovuttiin kuitenkin jo rakennusvaiheessa, pannuhuoneesta tuli kerhotila. Kaukolämpö lämmittää sekä käyttöveden että pattereissa kulkevan veden. Patterit on sijoitettu ulkoseinien puolelle, ikkunoiden alle. Rakennuksessa on myös koneellinen ilmastointi (konehuone kellarissa). Korvausilman sisäänotto tapahtuu maantasokerroksessa rakennuksen itäkulmassa Topeliuksenkadun tuntumassa. Ilma kulkee kerrosten välisissä pystysuuntaisissa kanavissa ja yksittäisiin huoneisiin ilma johdetaan välikattoon integroitujen kanavien kautta. Korvausilman poisto on rakennuksen katolta.³

INTERIOORI

Kantavat betonivaluseinät on maalattu valkoiseksi, väliseinät on tiilimuurattuja, slammattuja ja valkoiseksi maalattuja. Valkoisten seinien lisäksi muutamat seinäpinnat on maalattu tehosteväreillä. Lämpöön lounaisseinällä hehkuu viininpunaisena koko seinän kokoinen Birger Carlstedtin (1907-75) taideteos ”Yhteiskuntakoneisto”. Se koostuu puisista mallikappaleista, joita oli käytetty erilaisten metalliosien valumuotteina.⁴ Huoneiden ja huoneen osien välillä on käytetty tilaa jakavina ratkaisuna haitariovina, liukuovia ja puusta, lasista sekä valetuista betonipilareista toteutettuja rakenteita. Pääosa sisäovista, niiden karmeista ja vuorilistoista on tammea. Lattiamateriaalina on käytetty klinkkeriä, tammisauvaparkettia ja vinyylimattoa. Välikattojen pinnoitukseen on käytetty korkkisia akustolevyjä, joiden pinta on värjätty valkoiseksi. Alaslaskettujen välikattojen näkyville jäävät osat on vaakaneloituja. Vain harvat nauhamaisesti sijoitetuista losteputkivalaisimista on integroitu alakattoon. Integrointia on yleensä kohdissa, jossa katto on osittain alaslaskettu ja valaisinnauha sijaitsee tämän osan reunassa. Koulurakennuksen alkuperäinen kalusto on pitkälti myyty vuoden 2009 huutokaupassa.⁵ Jäljelle ovat jääneet lämpöön keinoahkainen penkki ja sen ikkunan edustalle sijoitettu kapea klinkkeripäällysteinen kukkapenkki sekä kiintokalusteet (mm. maantasokerroksen istuinnurkkauksessa, toisen kerroksen luentosalissa ja kansliassa).

³ *Hufvudstadsbladet* 21.7.1964, Knif 2010, 24.

⁴ Suontausta 2011, 20.

⁵ Knif 2010, 26.



Vastavalmistuneen rakennuksen kirjasto 1964. MFA.



Maantasokerroksen ruokasalin tilalla oli alunperin pieni keittiö ja kerho huone. Kuva on 1960-luvulta. MFA.



Rakennuksen kaakkoispuolen suojaisa puutarha, jota kiertää sokkelin kanssa samalla sementtilaatalla verhottu muuri. Puutarha on kaakkoon kohoava, pengerreretty istutusallas, jonka etuosa toimii penkinä. Penkkien ja rakennuksen ulkoseinän välinen tila on päällystetty nupukivillä. Tilaa valaisee kaksi ulkovalaisinta. Kuva on mahdollisesti 1960-luvulta. MFA.

PIHAPIIRI

Rakennuksen ympäristö suunniteltiin osana kokonaisuutta. Puutarhasuunnitelman teki tanskalainen maisema-arkkitehti Måns Ginman (1930-2010), jonka töitä on vain muutama muu Suomessa, mutta jonka rooli on merkittävä tanskalaisessa maisema-arkkitehtuurissa. Takapiha oli alunperin tarkoitettu autoille, joille oli varattu 15 paikkaa. Sinne kuljettiin rakennuksen luoteispuolitse. Varhaisista kuvista näkee, että rakennuksen vierustalle takapihan puoleisille osille oli istutettu matalia pensaita, kaakkoisjulkisivun viereen havuja. Epäilemättä pihasuunnitelman painopiste oli kuitenkin talon kakkoispuolelle suojaisan muurin sisälle jäävä puutarha. Alunperin muuri jatkui rakennuksen lounaispuolelle yhdistyen luoteisfasadin sokkeliin. Puutarha sijaitsee tontin alavimmassa osassa, rakennuksen puolta kerrosta muuta massaa alempana olevan osan ulkopuolella, josta se jatkui kohti alkuperäistä rakennuksen lounaispäättyä. Ympäriällä maa nousee koilliseen, kaakkoon ja lounaaseen. Takapihalta kulku oli johdettu puutarhaan kellarikerroksen ulkonevana osana olleen jätetuoneen viereisiä portaita pitkin. Puutarhassa on hyödynnetty kaakkoon kohoavaa rinnettä pengerryksin. Tämä kolmiosainen pengerrys toteutettiin niin, että se koostui sekä kasveille tarkoitetuista istutusaltaista että penkistä altaiden edustalla. Altaan ja rakennuksen välinen tila sekä kulkureitit päällystettiin nupukivillä. Puutarhaan istutettiin myös puita. 1960-luvun puutarhasuunnittelun mukaisesti valittiin erilaisia kasveja, kuten kukkia, pensaita, lehti- ja havupuita. Pensaat leikattiin.⁶

⁶ Knif 2010, 22.

**4.
1980-luvun
laajennus ja
muut muutokset**

1970-luku oli koulutussektorilla lukuisten muutosten aikaa. Koulu-uudistuksissa Social- och kommunalhögskolan, joka oli perustettu yksityiseksi oppilaitokseksi, valtiollistettiin monen muun korkeakoulun tavoin.¹ Valtiollistaminen tapahtui 1.8.1974 ja se perustui erilliseen lakiin. Tästä lähtien Topeliuksenkatu 16:n kiinteistöä hallinnoi aina 30.4.1995 asti Opetusministeriö. Vuonna 1984 Svenska social- och kommunalhögskolan siirtyi Helsingin yliopiston erilliseksi yksiköksi ja koulun opetus muuttui yliopistotasoiseksi. Uudistusten jälkeen oppilaat saattoivat suorittaa koulussa sekä kandidaatin että maisteritason opintoja. Tällöin koulurakennus vielä säilyi Opetusministeriön alaisuudessa, mutta Helsingin yliopiston tekninen osasto hallinnoi sitä käytännössä.² Erillisenä ruotsinkielisenä yksikkönä toimivaan mutta valtiotieteelliseen tiedekuntaan kytkeytyvään oppilaitokseen perustettiin sosiaalipolitiikan avustavia professuureja. Samalla päättyi pitkään käyty keskustelu siitä, tulisiko opetuksen olla enemmän käytäntöön vain tutkimukseen suuntautunutta.³

Jotta koulun toiminta saattoi kehittyä edelleen, sai 1960-luvun rakennus lisäosan vuosina 1987-1990. Suunnittelutyö tehtiin Arkitektgrupp Kräkström Ab:ssa ja 16.10.1987 päivätyt muutospiirustukset ovat allekirjoittaneet arkkitehdit Pirkko Jokinen ja Erik Kräkström. Vaikka vuonna 1964 valmistuneeseen rakennukseen oli tehty jo ennen lisäosaa pieniä muutostöitä (ks. liite 1), oli se ennen lisärakentamista pitkälti alkuperäisessä asussaan. Ensimmäisen kerran rakennusta oli muutettu vuonna 1970, kun kellarikerroksen naulakko- ja aulatiloja jaettiin pienemmiksi opetus- ja työtiloiksi.

1980-luvun laajennustöiden yhteydessä rakennuksen lounaiskulmassa sijainnut matala jätehuoneen ja kerhotilan osa purettiin. Olemassaolevan rakennuksen lounaisosia muutettiin ja sen jatkoksi liitettiin kapeampi, kolmikerroksinen osa. Tähän osaan sijoittui runsaasti pieniä työ- ja seminaarihuoneita, jotka oli sijoitettu kapean keskuskäytävän kummallekin puolelle. Talon päätyyn rakennettiin pieni huoneisto talonmiehelle.⁴ Uudisrakennuksen lisäksi 1960-luvun rakennuksen lounaisosissa tehtiin huonemuutoksia. Kellarissa kaksi kerhotilaa yhdistettiin seminaarihuoneeksi, varasto muutettiin arkistihuoneeksi, opiskelutiloista tehtiin kopiohuone. Maantasokerroksessa kerhotila muutettiin ruokasaliksi, keittiön paikka siirrettiin etisen talonmiehen asunnon paikalle. Toisessa ja kolmannessa kerroksessa tehtiin tilaa uudisosaan johtavalle käytävälle kaventamalla huoneita. Kolmannessa kerroksessa kolme suurempaa opiskelutilaa jaettiin pienemmiksi työtiloiksi. Uudessa julkisivussa näyttävin piirre on kaakkoon suuntautuva kahden kerroksen korkuinen, alumiinikarminen erkkeri, muuten yleisilme noudattelee 1960-luvun henkeä harmaalla sokkelilla, valkobetoni- elementtien ja ikkunavyöhykkeiden vaihtelulla.

1980-luvun uudisosan ikkunavyöhykkeet ovat 1960-luvun osaa matalampia. Näiden puukarmisten ikkunoiden pellitys on maaltua sinkkipeltiä. 1980-luvun julkisivuelementit ovat osittain yhtä leveitä kuin 1960-luvun mutta ainakin saumaus viittaa siihen, että ne olisivat matalampia. Talon 1980-luvulla valmistuneessa lounaispäädyssä elementtilaattojen koko on taas lähellä 1960-luvun kokoa, mikä näin sitoo uudisosan vahvasti osaksi alkuperäistä kokonaisuutta, silti siitä erottuen. Huomattavia rakenteellisia eroja eri aikakauden osasten välillä on esimerkiksi siinä, miten katokset sekundääristen sisäänkäyntien ylle on toteutettu. Kun 1960-luvun katos on kevytrakenteinen teräslippa, on 1980-luvun rakennelma moninkertaisesti massiivisempi.

Vuosina 1987-1990 toteutettu lisäosa noudattaa rakenteellisilta ratkaisuiltaan pitkälti alkuperäistä suunnitelmaa. Sen kantavat osat ovat betonia, mutta alkuperäisratkaisua suurempi osa ulko- ja vä-

¹ Sähköposti 10.3.2014, rehtori Henrik Hägglund, Svenska social- och kommunalhögskolan vid Helsingfors universitetet. Mm. Tampereen yliopisto valtiollistettiin myös vuonna 1974.

² Sähköposti 10.3.2014, rehtori Henrik Hägglund, Svenska social- och kommunalhögskolan vid Helsingfors universitetet.

³ Kull 1983, 206-208.

⁴ Asunto on myöhemmin muutettu seminaari- ja työtiloiksi.

liseinistä on kantavia. Kuten 1960-luvun osassa, rungon ala-, väli, sekä yläpohjat ovat betonilaattoja. Uudisosakin seisoo raudoitettujen betonipaalujen varassa. Sillä on oma erillinen ilmanvaihtojärjestelmä.⁵ Kevyet väliseinät ovat pääosin kipsilevyistä tehtyjä ja maalattu valkoiseksi. Sisäovet ovat lakattuja tammioivia. Lattiat ovat pääosin muovimatolla päällystettyjä paitsi portaikon kerrostasanteet jotka ovat klinkkeriä. katoissa on akustolevyjä, jotka on uritettu. Niiden pintaan on asennettu nauhamaisesti loisteputkivalaisimia 1960-luvun osan tapaan.

Lisäosan rakentaminen aiheutti muutoksia myös ympäröivässä puutarhassa ja takapihalla. Autopaikkojen määrä väheni yhdeksään, puutarhaa lounaassa rajanut muuri poistui ja takapihan sekä puutarhan välinen korkeusero pieneni. Kulku niiden välillä tapahtuu nyt muutaman portaatan välityksellä. Ne ovat samaa materiaalia kuin ympärystymuurissa ja sokkelissa esiintyvä laatta.

Rakenteisiin kohdistuvien muutosten lisäksi kiinteistön omistussuhteissa tapahtui muutoksia. Vuonna 1991 Suomen valtio ja Helsingin kaupunki tekivät välirahattoman vaihtokaupan, jonka yhteydessä Topeliuksenkatu 16:n kiinteistö siirtyi kaupungilta valtiolle 25.2.1991 alkaen. Kaupunki luovutti valtiolle puolestaan Käpylän kylän Valtion rautatiealue -nimisestä tilasta nro 1:158 noin 4012 m² suuruisen määrän.⁶

Lisäosan valmistumisen jälkeen Social- och kommunalhögskolanin toiminta kehittyi ja kasvoi edelleen. Tilat Topeliuksenkadulla jäivät riittämättömiksi. Jo vuonna 1993 tutkimustoiminta siirrettiin muihin tiloihin Pohjoiselle Hesperiankadulle. 1.5.1995 kiinteistön haltijaksi vaihtui Valtion kiinteistölaitos, joka vuodesta 2001 alkaen on toiminut nimellä Senaatti-kiinteistöt. Vuonna 2005 opiskelijoita oli 500, vuonna 2006 opettajia 41. Tilanpuute ratkesi syksyllä 2009, jolloin lukuvuosi aloitettiin uusissa arkkitehti Juha Leiviskän suunnittelemissa tiloissa Kruununhaassa osoitteessa Snellmanninkatu 12.⁷ SSHK:n muutettua pois vuonna 2009 rakennuksessa suoritettiin muutostöitä, jotka suunnitteli Arkkitehtitoimisto Rauhalampi Oy. Muutokset olivat lähinnä melko pieniä, kuten vesipisteiden lisäyksiä ja kevyiden väliseinien purkutöitä. Näkyvimpiä muutoksia olivat ruokasalin erottaminen väliseinällä, kun siitä tehtiin opetustiloja, sekä ylemmissä kerroksissa muutamien työhuoneiden yhdistäminen suuremmiksi opetustiloiksi väliseiniä purkamalla. Vuonna 2009 korotettiin myös laajennusosan ylätasanteen porrashuoneen kaide.⁸ Viime aikoina rakennus on toiminut väistötilana kouluille. Joulukuusta 2009 alkuvuoteen 2012 talo toimi Annantalon lastenkulttuurikeskuksen väistötilana. Helmikuusta 2011 elokuuhun 2013 kiinteistöä vuokrasi Åshöjdens Grundskola.⁹

Koska kiinteistölle ei ole ollut näköpiirissä vakinaista käyttäjää, Senaatti-kiinteistöt siirsi Topeliuksenkatu 16:n kiinteistön 1.11.2012 luopumissalkkuun ja se on myymässä kohdetta.¹⁰ Tällä hetkellä rakennuksella ei ole voimassa olevia vuokrasopimuksia. Asemakaavamuutos on todennäköistä, sillä tontille saa voimassa olevan kaavan mukaan sijoittaa vain opetustoimintaa palvelevia rakennuksia.

⁵ Knif 2010, 22, 24.

⁶ Vaihtokirja 25.2.1991. Sk.

⁷ von Troil 2013.

⁸ Suontausta 2011, 13.

⁹ Puhelimitse 10.3.2014 vararehtori Elisabeth von Wrightilta saatu tieto.

¹⁰ KOKI-raportti. Sk.

Muutostöiden väriselitykset



**VUONNA 1980 TEHDYT MUUTOKSET
VUODEN 1964 RAKENNUKSEEN**



**VUONNA 1983 TEHDYT MUUTOKSET
VUODEN 1964 RAKENNUKSEEN**



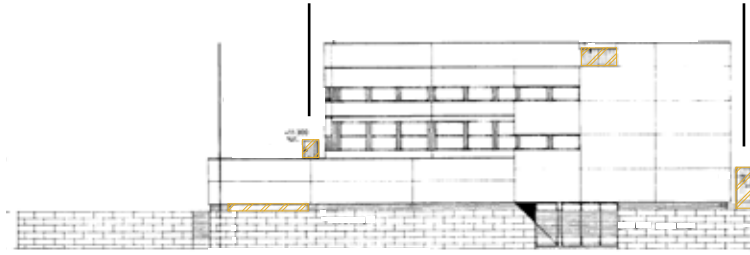
**VUONNA 1987 TEHDYT MUUTOKSET
VUODEN 1964 RAKENNUKSEEN**



**VUOSINA 1987-90 RAKENNETU
LISÄRAKENNUS**

JULKISIVU KOILLISEEN

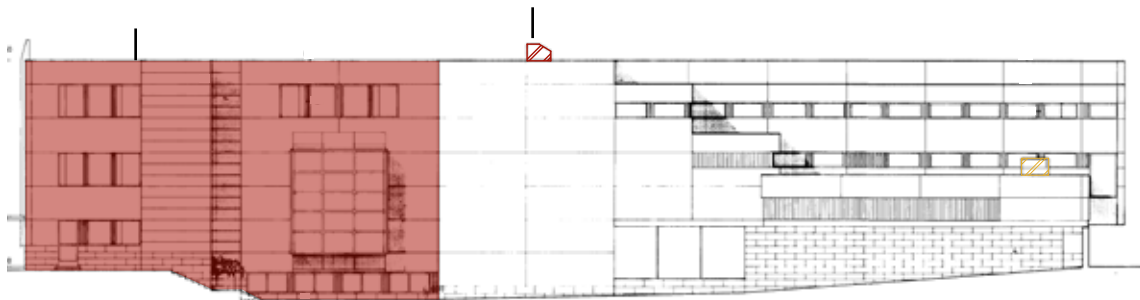
Uusi tuloilman sisäänotto



JULKISIVU KAAKKOON

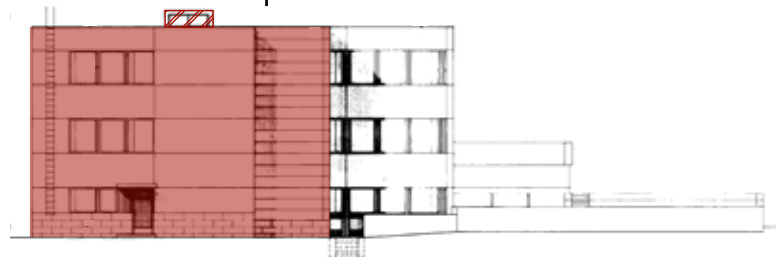
Lisärakennus

Uusi kattoikkuna



JULKISIVU LOUNAASEEN

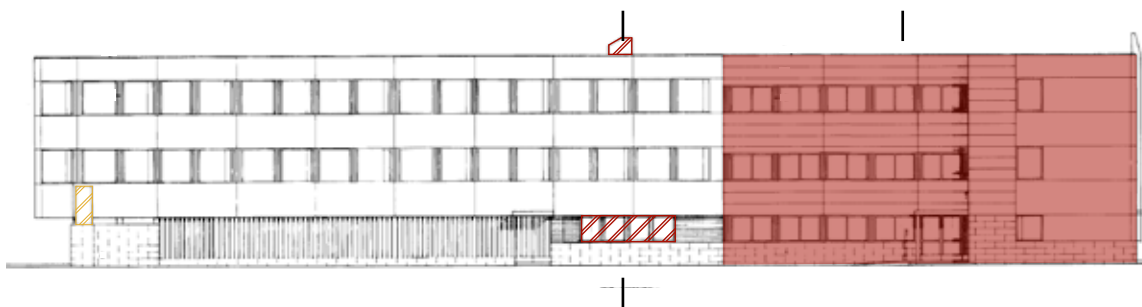
Lisärakennus



JULKISIVU LUOTEeseen

Uusi kattoikkuna

Lisärakennus

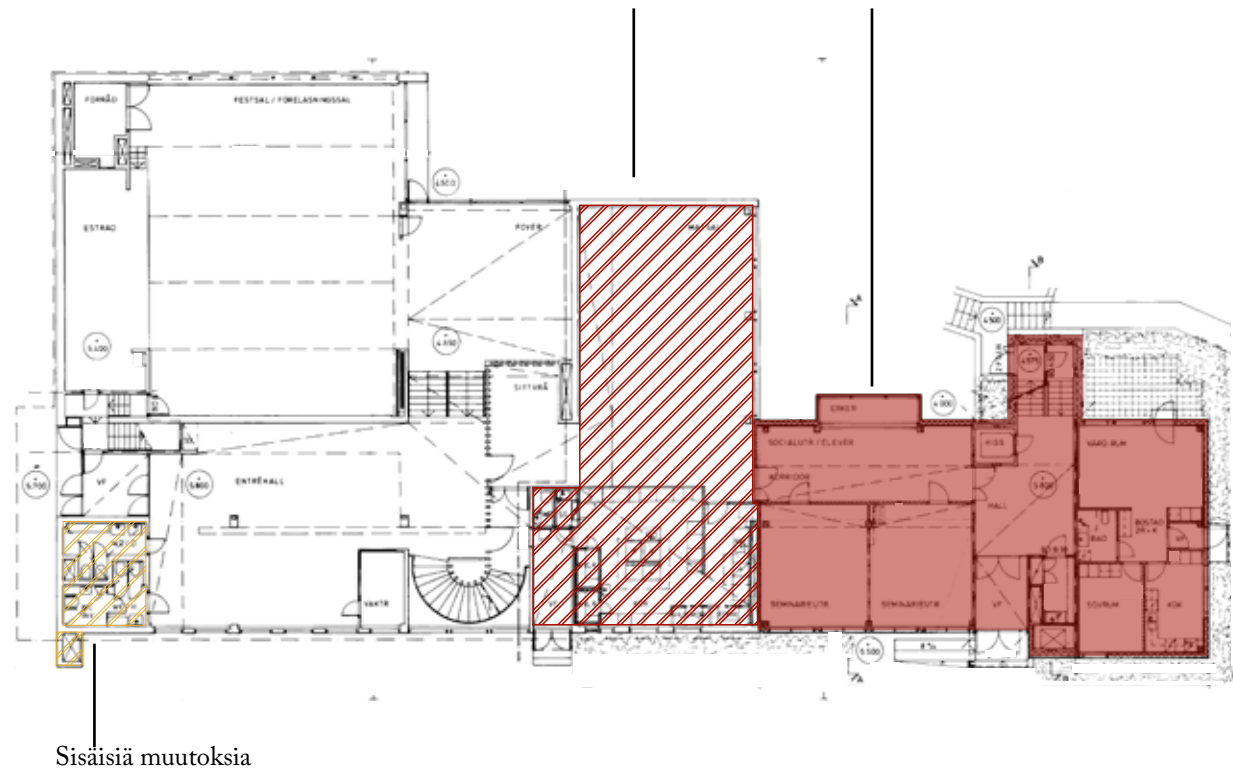


Uudet ikkunat

MAANTASOKERROS

Sisäisiä muutoksia

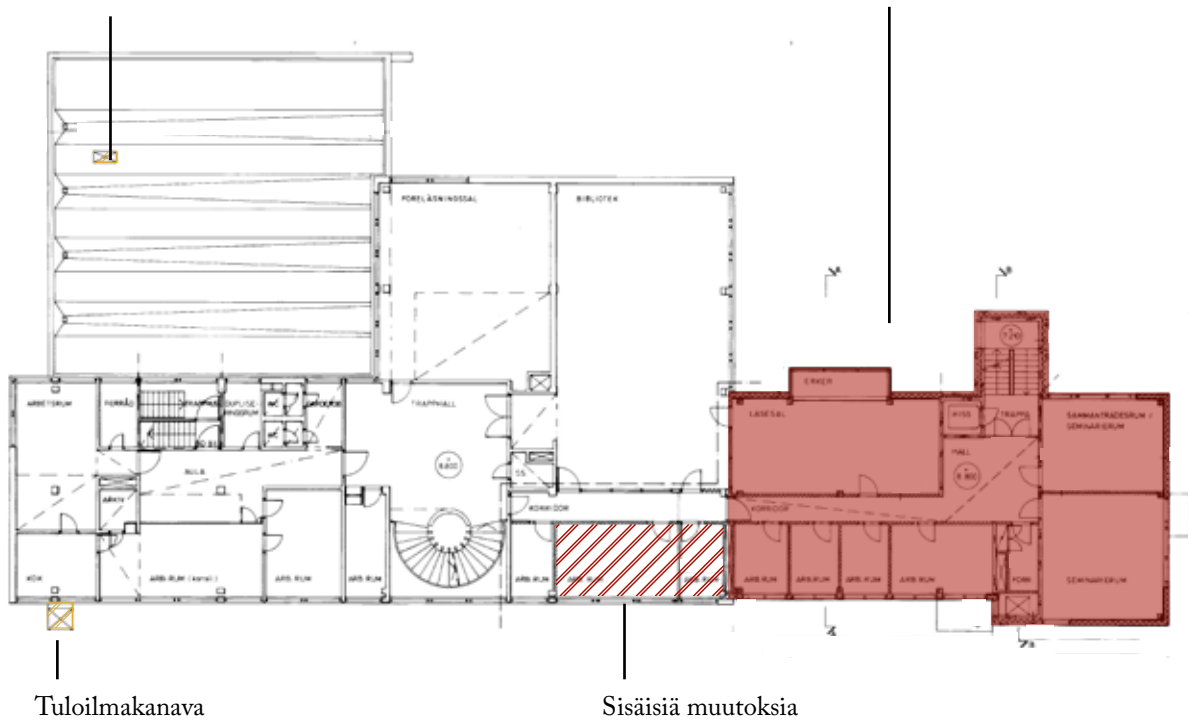
Lisärakennus



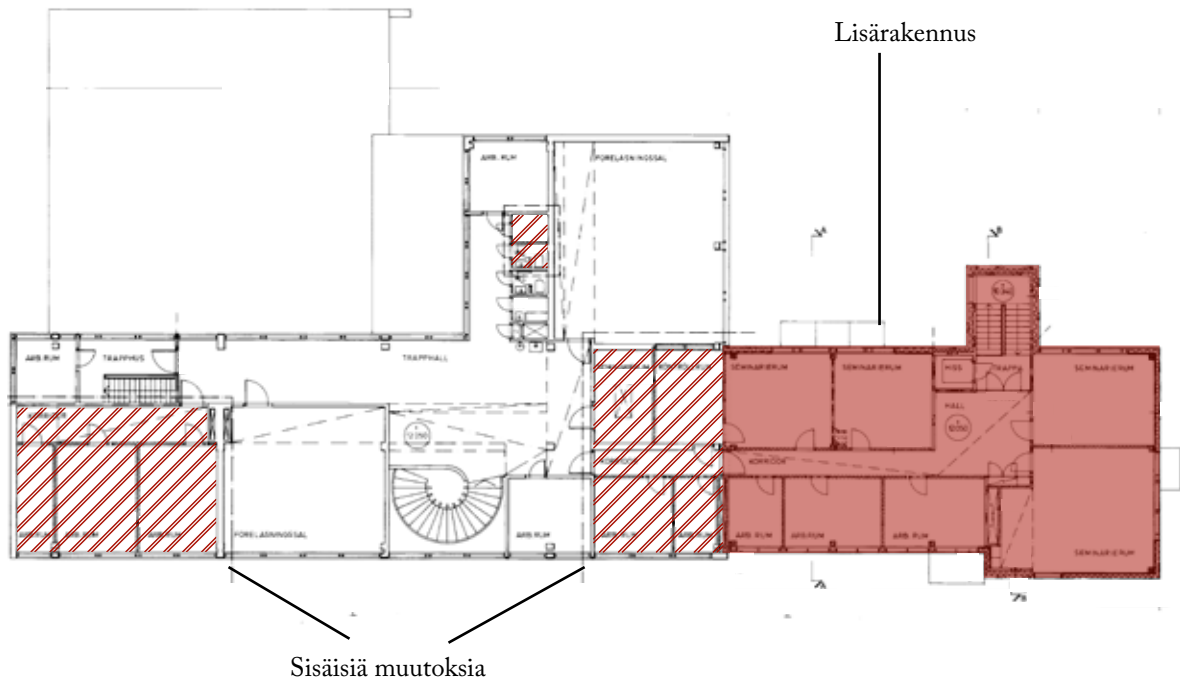
TOINEN KERROS

Tuloilmakanava

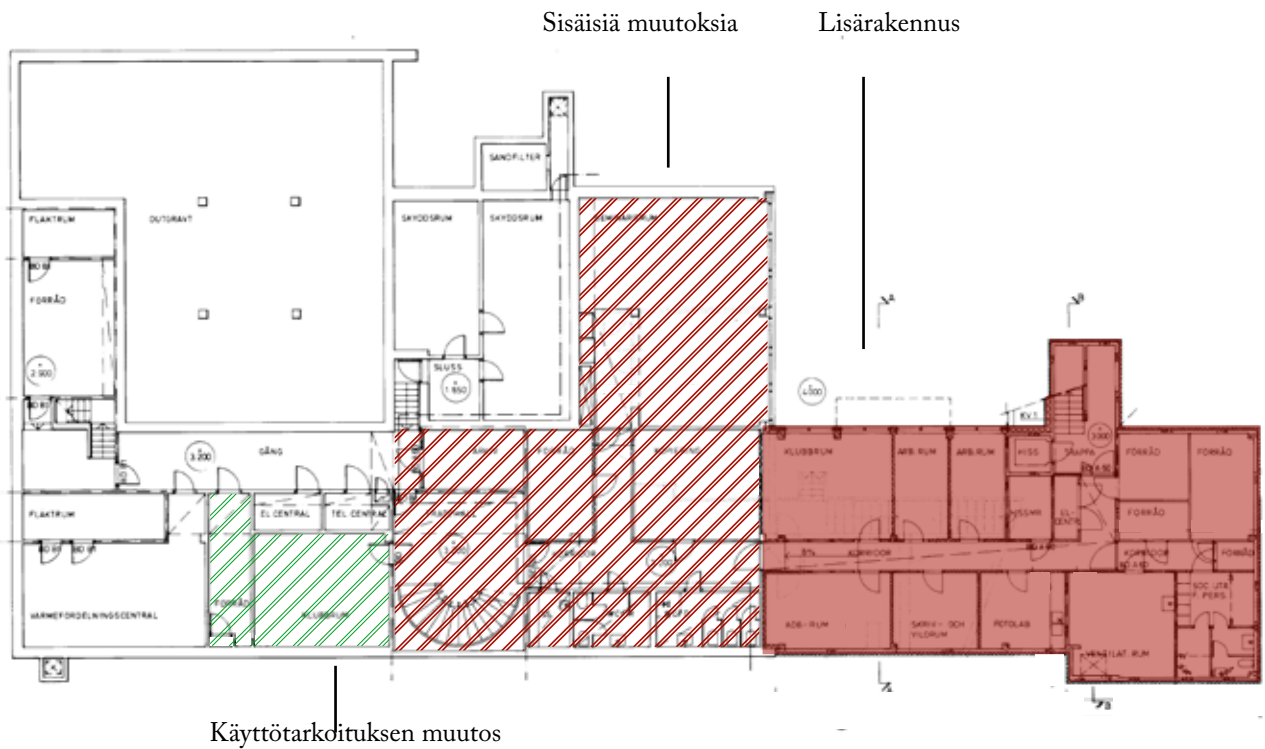
Lisärakennus



KOLMAS KERROS



KELLARIKERROS



5. Nykytila

Topeliuksenkatu 16:n sisä- ja ulkotiloissa on suoritettu katselmus 4.2.2014. Katselmuksen yhteydessä on tehty havaintoja kohteen arkkitehtuurin erityispiirteistä ja niiden säilyneisyydestä. Kohde on dokumentoitu valokuvaamalla. Alle on koottu tärkeimmät huomiot koskien rakennuksen tilahahmoa ja muotokieltä, sekä merkittävimmän tilasarjan muodostavasta aulan, lämpiön, juhlasalin ja pääportaikon kokonaisuudesta. Yleisempiä huomioita on esitetty uuden osan suhteesta vanhaan.

TILAHAHMO JA MUOTOKIELI

Vuonna 1964 valmistuneessa osassa on 1960-luvulle tyypillisen arkkitehtuurin minimalistisia, rakenteita korostavia piirteitä. Toisaalta massan vahva jakautuminen tekee rakenteesta voimakkaan. 1990 lopullisesti valmistunut lisäsosa integroituu ensimmäiseen osaa hyvin, mutta jää tilaratkaisuiltaan vaisuksi. Minimalistisuuden lisäksi rakennuksessa voi tunnistaa klassisia piirteitä, kuten puutarhan, lämpiön ja juhlasalin muodostaman atrium-henkisen tilakokonaisuuden.

Vaikka rakennus on minimalistinen, sen muotokieli on sisältä rikas. Sivuttaissuunnassa talon sisällä on läpinäkyvyyttä. Maantasokerroksessa rakennuksen läpi avautuu pääakselia vastakkaiseen suuntaan olevia näkymiä, ylemmissä kerroksissa nauhaikkunoista avautuvat näkymät rakennuksen sivustoille. Näillä keinoilla rakennus ottaa kontaktia ympäristöönsä, mitä arkkitehti Kråkström piti tärkeänä. Pääjulkisivu on sen sijaan pitkälti umpinainen ja pidättyvä. Toisaalta jyrkät sokkeli ja kadun ylle työntyvä osa saavat aikaan julkisen rakennuksen monumentaalisuutta. Kun maantasokerroksen linjaus vastaa rakennuksen luoteispuolella olevan asuinkerrostalon julkisivun linjausta, toinen kerros työntyy osittain ulos ja muodostaa lipan pääsisäänkäynnin ylle – luoden ihmisten luontaisen kokoontumispaikan rakennuksen edustalle.

Tummalla sementtilaatalla päällystetty sokkeli nousee korkeaksi pääjulkisivun lisäksi myös muissa osissa rakennusta. Näin laatoitetun alueen korkeus vaihtelee ja erottelee eri käyttöön tarkoitettuja ja eri aikakauteena valmistuneita osia julkisivussa toisistaan. Rakennusta kiertävä aita on päällystetty samalla laaatalla, se on yhtä korkea kuin rakennuksen laatoitettu alue pääjulkisivussa ja selkeästi osa arkkitehtoonista kokonaisuutta.

Rakennuksessa on selkeä tilahierarkia, mikä näkyy materiaalivalinnoissa. Materiaalit ovat etenkin maantasokerroksen julkisimmissä tiloissa hyvin laadukkaita: klinkkeriä, korkkia, tammea, kuparia. Yksityiskohdat, kuten pääovien kahvat, ovat kauniita. Ylemmissä kerroksissa on väliseinänä puolen kiven slammattuja ja maalattuja tiiliseiniä. Maantasokerroksessa tiiliseiniä ei ole jätetty näkyvästi esille. Tämäkin pintakäsittelyratkaisu viestittänee tilahierarkiasta.

Rakennuksessa on helppo kulkea. Tilojen läpinäkyvyys, valoisuus ja alakattojen korkeus ovat keinoja, joilla kulkijaa johdatellaan eteenpäin. Esimerkiksi toisessa ja kolmannessa kerroksessa alakattoja on portaittain madallettu niin, että kierreportaiden luona on korkein tila ja syvemmillä rakennuksen rungossa eri luokkahuoneisiin johtavat käytävät ovat matalampaa tilaa. Näin toteutuu ajatus siitä, että vain tilojen läpi kulkemalla syntyy rakennuksen arkkitehtuuri.

SÄILYNEISYYS

Kokonaisuus on hyvin säilynyt alkuperäisenä, mm. ovet ja ikkunat ovet pitkälti alkuperäisiä, vain osa maantasokerroksen luoteisjulkisivun ikkunoista on keittiön kohdalla vaihdettu. Alkuperäisissä vetimissä on kaunis patina. Rakennuksen arkkitehtuurin säilyneisyyttä on edestauttanut se, että se palveli pitkään alkuperäistä käyttötarkoitustaan.

MERKITTAVIMMÄT TILAKOKONAIUUDET

Rakennuksen päätilojen sarja koostuu maantasokerroksen juhlasalista, lämpiöstä, sisäänkäyntiaulasta ja viimeksimainittujen välisestä istuinnurkkauksesta. Näiden lisäksi rakennuksen luoteislaidalla aulan päässä on portaikko, joka kulkee kellarista kolmanteen kerrokseen ja on merkittävä piirre.

LÄMPIÖ

Tilaan laskeudutaan aulasta. Kaakkoisseinällä on iso metallikehyksinen ikkuna kohti takapihan kulmauksen atrium-henkistä tilaa. Ikkunan edessä on lasitetuin klinkkerein päällystetty ikkunapenkki ja kukkapenkki. Myös kaistale lattiaa on klinkkerein päällystetty ikkunan edessä. Sama materiaali jatkuu ulkotilassa, rakennuksen seinämää kiertävässä korokkeessa. Näin se yhdistää ulko- ja sisätiloja, joiden välillä on hyvin masiivinen, mutta samalla hyvin siro ja näyttävä lasiovi. Koillisseinällä on oviaukko juhlasaliin. Luoteisseinällä on puolivarasto ja sen yllä pystypalkitus, joka on toiminut lämpiön ja istumanurkkauksen välisenä, puoliavoimena tilanjakajana. Lämpiön on voinut jakaa kahtia haitariovella.

Lounaisseinällä on koko seinän peittävä taideteos, jonka toteutti B. J. Carlstedt ja sen edessä on alkuperäinen keinoahkainen penkki. Tilan katto on osin alaslaskettu ja siihen on upotettu pitkiä riveiksi asetellut putkivalaisimet. Lattia on tammiparkettia ja se on tehty pitkiä ohutsauvoista. Tilassa on alkuperäinen pallolamppu.

JUHLASALI

Tilan koillisosassa on näyttämö, kaakkoon ja lounaaseen avautuu seinän yläosissa nauhaikkunoiden rivistö. Myös lounaisseinällä on valtava metallikehyksinen ikkuna kohti takapihan atrium-henkistä ulkotilaa. Ikkunan edessä on klinkkerein päällystetty penkki, toistaen lämpiön tematiikkaa. Samalla seinällä on oviaukko ja hyvin masiivinen akusto-ovi lämpiöön. Ovi on tammea ja se on viimeistelty ja laadukas. Sama laadukas puuainne on salin näyttämökorokkeen materiaali. Salin panelointi, jota vastaava pintamateriaali toistuu eri puolilla taloa, on pintakäsitelty himmeäksi ja eroaa tilan muista puuosista. Tilan näyttävien piirre on katto, jossa diagonaaliset betoniosat työntyvät ulokkeiksi ja joiden välisiin vaakatasossa kulkeviin osiin on asennettu korkkiset akustolevyt. Valaistusta ei ole integroitu eikä katossa ole kattoikkunaa vaikka se olisi ollut mahdollista tilan päällä olevan tasakaton ansiosta. Lattia on tammiparkettia.

AULA JA TUULIKAAPPI

Aula on pitkänomainen tila rakennuksen koillispuolella. Sinne tullaan tuulikaapista, joka on ulkotilan jatkumo sisällä. Tämän näkee siitä, että julkisivun alaosan sementtilaatoitus jatkuu tuulikaappiin. Tuulikaapin alakatto ja siihen upotetut kupariset valaisimet ovat vastaavat kuin sisäänkäynnin ulkopuolella. Rakennukseen tullaan jykävien ulko-ovien kautta. Aulan lattia on ruskeaa klinkkeriä. Aulassa on vaakapaneelia ja kantavien palkkirakenteiden viereen on sijoitettu asennuskourut, jotka erottavat niitä peittävän puukannen ansiosta. Aulan päädyssä on paikalla valettu betonipalkisto, joka erottaa aulan ja istuinnurkkauksen.

LÄMPIÖN JA AULAN VÄLISET PORTAAT

Ruskealla klinkkerillä päällystetyt portaat ovat ilmeeltään kevyet, sillä kapea välitila erottaa ne seinästä.

ISTUINNURKKAUS

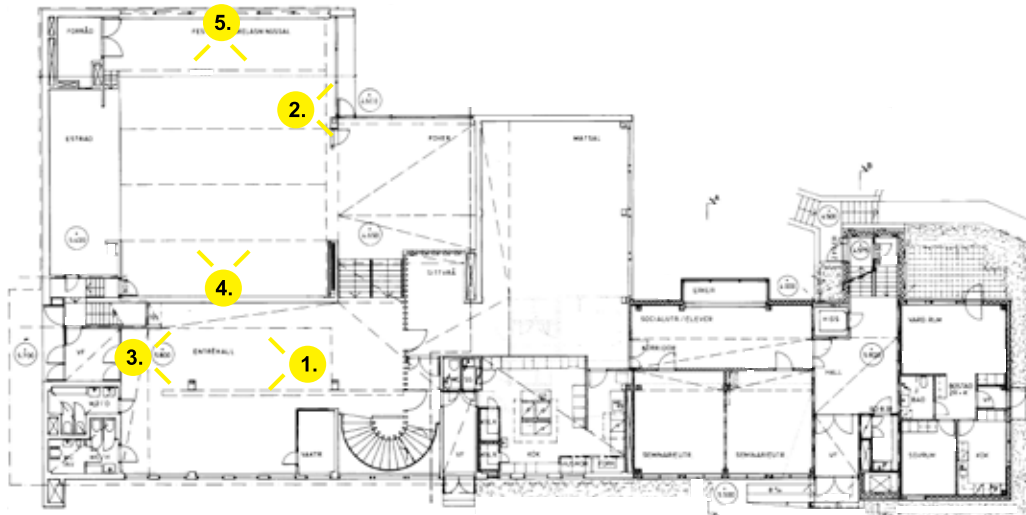
Nurkkauksessa on kiintokalusteet ja sitä kiertävät aulan ja lämpiön suuntaan betonipilarit. Pilarien välinen tila on osin lasitettu ja osin pleksitetty. Lattiamateriaali muuttuu tässä tilassa muovimatoksi, joka ei kuitenkaan ole alkuperäinen.

PÄÄPORTAIKKO

Rakennuksen keskiosissa sen luoteissivustalla sijaitsee avoinrakenteinen U-portaikko, joka johtaa kellari-kerroksesta kolmanteen kerrokseen. Tämä näyttävä, paikalla valettu portaikko kiertää säteisten pilareiden muodostamaa kehää, johon se kiinnittyy vain yhdeltä sivultaan. Kerrosten kohdalla rakennetta tukevat jäykistävät, valetut renkaat. Porrassarjan betonirunko seuraa askelmin muotoa ja on hyvin ohut. Kevyt porrask rakenne ja ulkoseinällä olevat ikkunat antavat portaikkoon valoa ja ilmavuutta. Askelmien alkuperäinen vinyyliverhous on säilynyt. Myös listat ja tammipintainen vanerikaide ovat alkuperäisiä. Kerrostasanteilla portaan keskelle syntyvää kuilua kiertää tammirimoista tehty liimapuukaari. Betonirakenteet on tasoitettu laastilla ja maalattu valkoiseksi.

1980-LUVUN LOPUN LISAOSA

1980-luvun laajennusosa on hyvin tavanomaista aikakautensa tilaa, jossa ei ole julkisen tilan tuntua. Sen sijaan kapeiden käytävien yhdistämät pienet opiskelu- ja opetustilat luovat ahtaan vaikutelman. Uudiosan portaissa on käytetty laadukkaita ja kestäviä materiaaleja: kerrostasanteita päällystävät punaiset klinkkerit, portaat ovat valkoista mosaiikkibetonia. Tiloissa on myös vuonna 1990 asennettu hissi. Luokkatiloissa on ruskeaksi maalatut puukehyksiset ikkunat, joiden ruskean sävy on sameampi kuin 1960-luvun ikkunankarmeissa. Alakatoissa on kipsinen akustolevy, joissa uurteiden sarja tekee pinnasta elävän. Levyt ovat selkeästi erilaiset kuin 1960-luvun korkkilevyt, mutta uurteiden ansiosta niissä on hieman samankaltaisuutta. Myös valaisimet on asetettu nauhoiksi sarjaan kuten 1960-luvun osassa. 1980-luvun osa onkin selvästi erilainen mm. materiaaleissa kuin 1960-luvun osa, mutta niissä on tiettyä toistuvuutta.



Maantasokerros

1.

Pääsisäänkäynti ja
eteisaula.



2.

Alkuperäiset ulko-ovi-
en messinkivetimet.





3.

Eteisaula, jonka päädyistä on kulku istuinnurkkauksen kautta ruokasaliin.



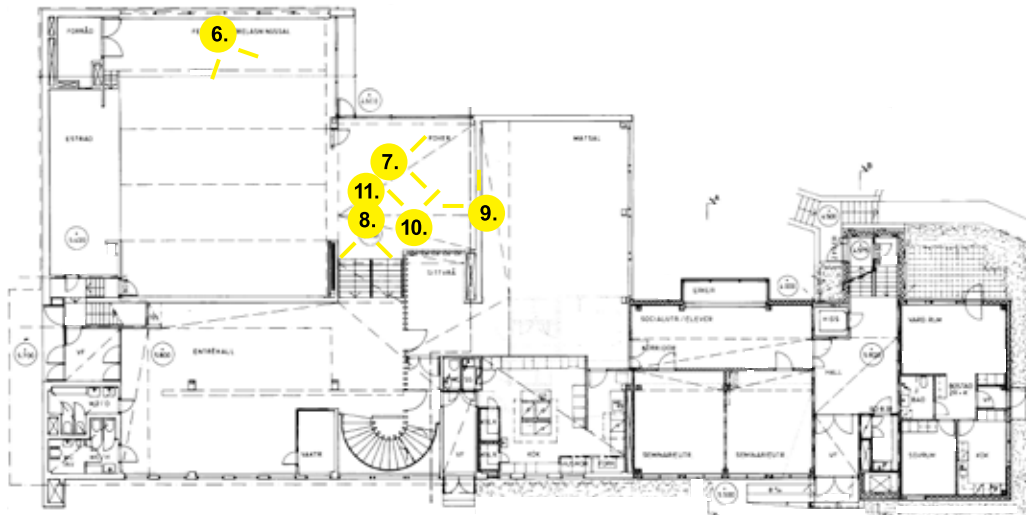
4.

Juhlasali on pitkälti alkuperäisessä asussaan. Tila saa valoa kahdelta eri tasolta.



5.

Juhlasali. Oikealla esiintymislava, jota kohti seinän panelointi mataloituu portaittain.



Maantasokerros



6.

Juhlasali. Suuri ikkuna kohti puutarhaa.



7.

Lämpöön tilataideteos, joka on B.J. Carlstedtin "Samhällsmaskineriet".



8.

Lämpöön ja eteisaulan väliset portaat, joiden ilmettä keventää portaiden ja seinän väliin jäävä tila.



11.

Lämpöön ja eteisaulan välisen portaan tammikaide.



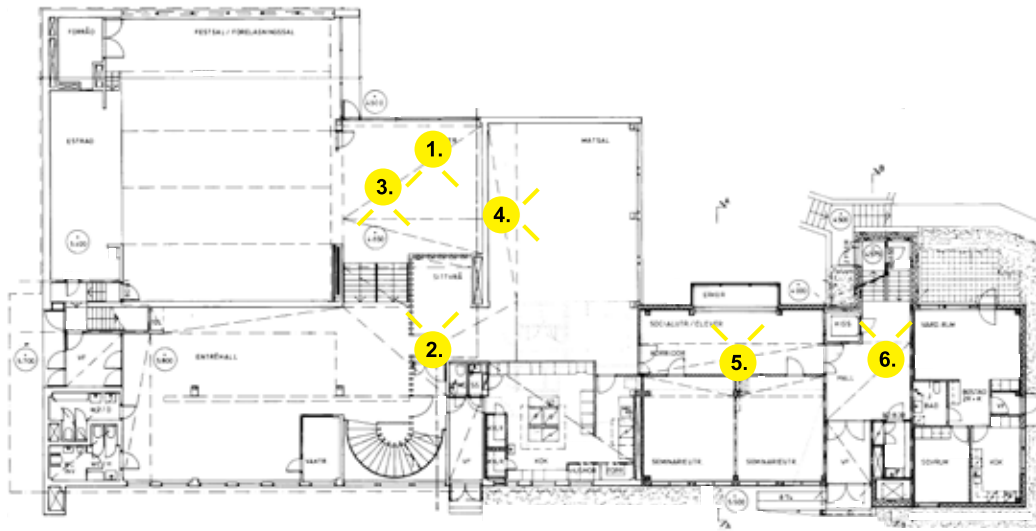
9.

Lämpöön suuret ikkunat avautuvat juhlasalin ikkunoiden tavoin puutarhaan. Ikkunan edustalla on klinkkeripäällysteinen kukkapenkki.



10.

Maisema jo villiintyneeseen puutarhaan.



Maantasokerros



1.

Säleikkö erottaa lämpion ja istuinnurkkauksen.



2.

Istuinnurkkauksessa on kiintokalusteet. Eteisalan puoleisen palkiston pintaan on asennettu pleksi.



3.

Lämpöön saa jaettua kahteen osaan haitariovella.



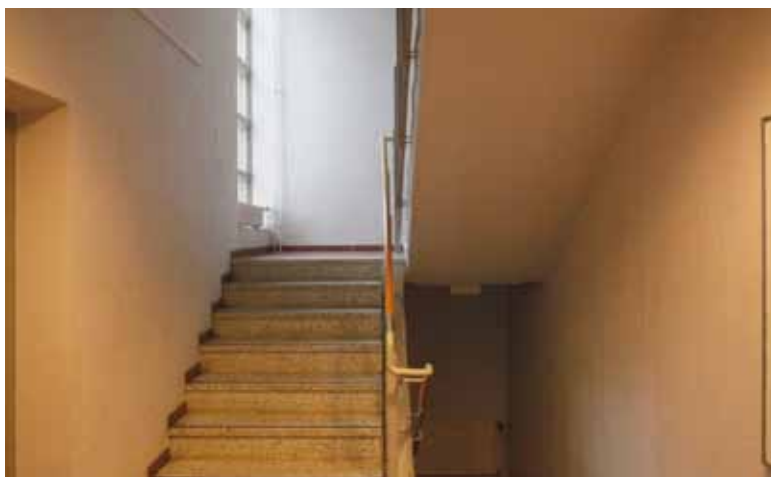
4.

Ruokasalin lounaisseinällä on kaksi riviä ikkunoita kohti puutarhaa. Kattoon on asennettu jälkikäteen massiivinen ilmastointiputki.



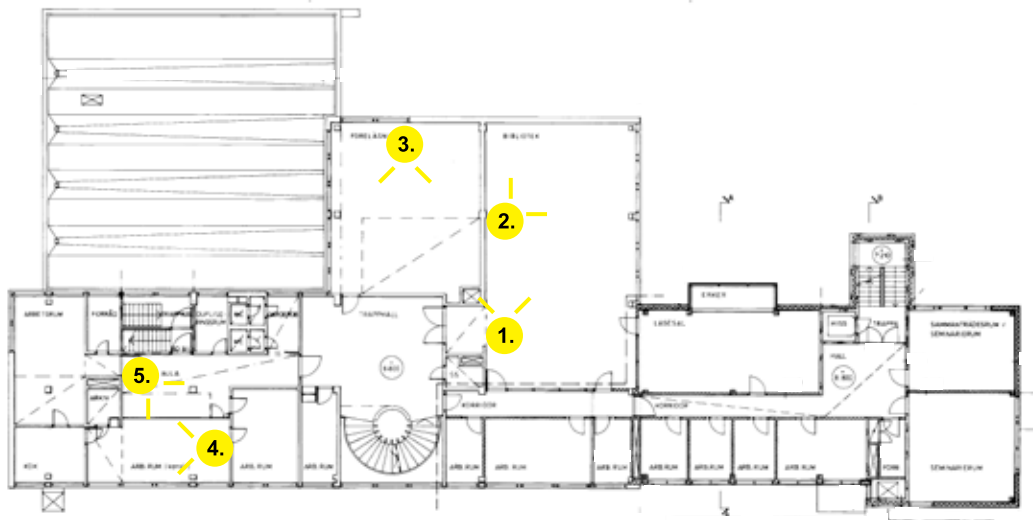
5.

Ensimmäisen kerroksen uuden puolen ikkunaerkerissä on ollut viherkasveja.



6.

Uuden puolen portaat kohti kellaria ja yläkerroksia.



Toinen kerros



1.

Toisen kerroksen kirjasto. Huomaa alaslasketun katonosan vaakapanelointi.

2.

Toisen kerroksen kirjasto. Punainen seinä on väriykseltään alkuperäinen.





3.

Toisen kerroksen luentosali kiintokalusteineen. Myös täällä on osa katosta alaslaskettu.



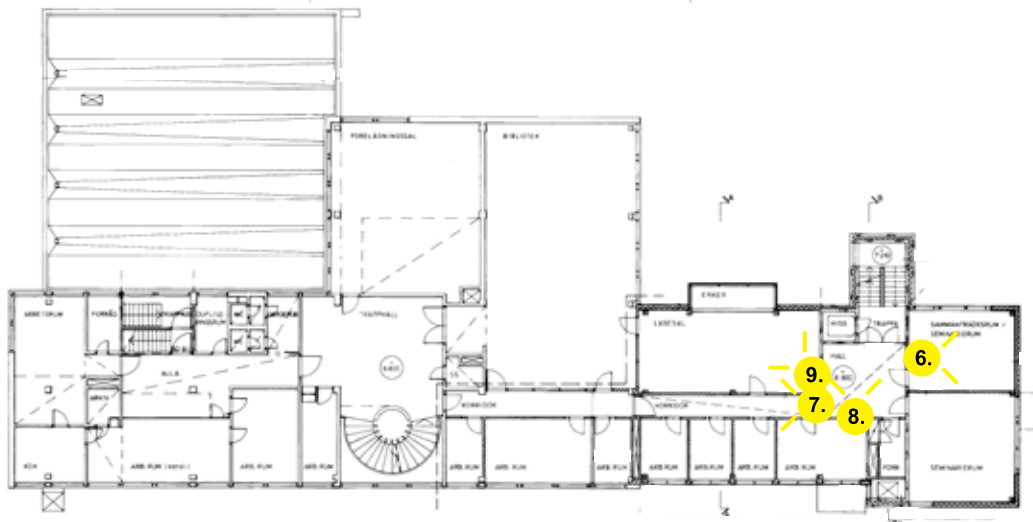
4.

Toisen kerroksen kansliassa on kiinteä alkuperäinen palvelutiski.



5.

Toisen kerroksen kanslian ja aulan välissä oleva palvelutiski.



Toinen kerros



6.

Toisen kerroksen uuden puolen pieni seminaarihuone.

7.

Toisen kerroksen uuden puolen kapea käytävä.



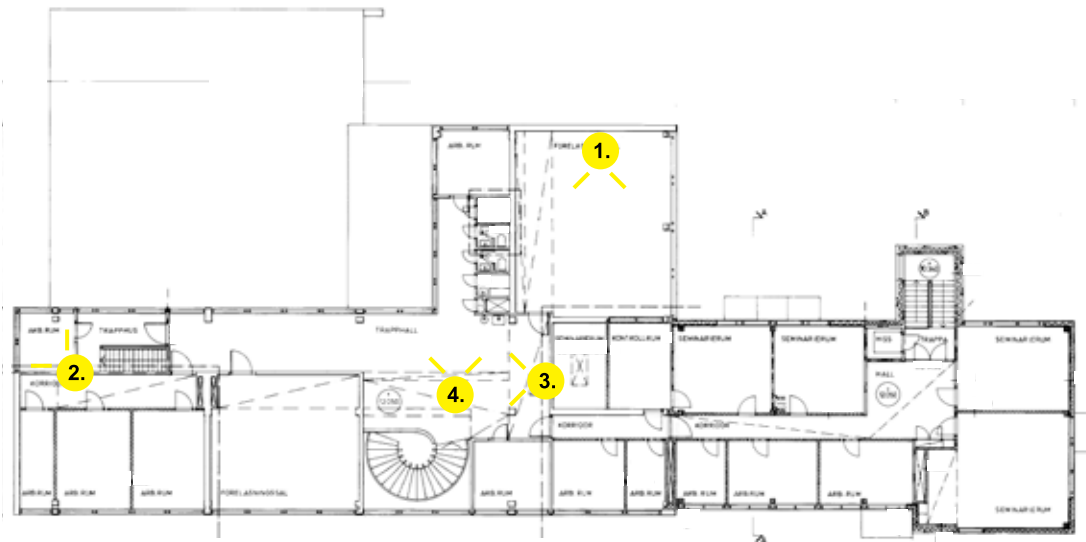
8.

Toisen kerroksen uuden puolen pieni aulatile ja ovet portaikkoon.



9.

Toisen kerroksen uuden puolen lukusali, jossa erkkerin välipohja on lasitettu.



Kolmas kerros



1.

Kolmannen kerroksen vanhan puolen kookkain luentosali.



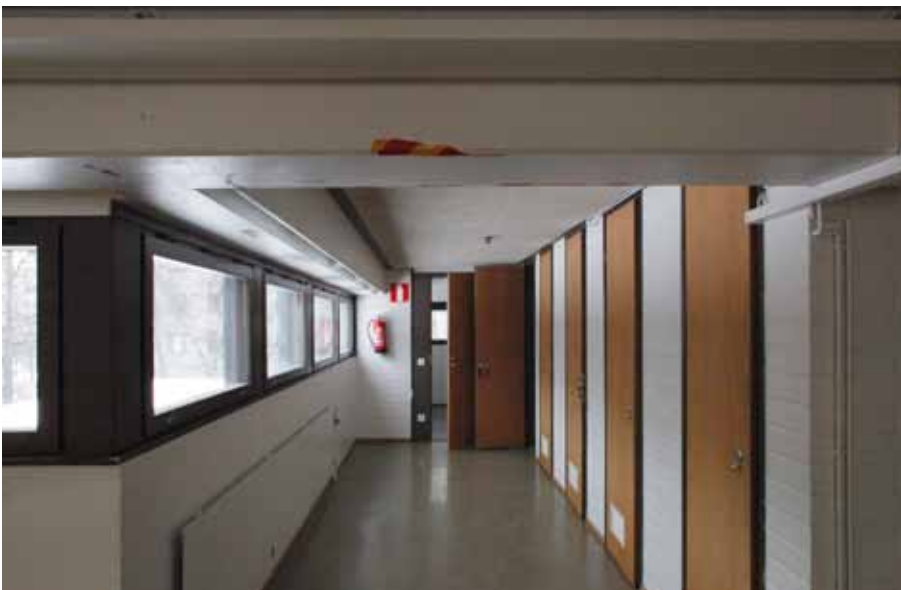
2.

Kolmannen kerroksen vanhan puolen työhuoneesta on näkymät kahteen suuntaan: kohti Topeliuksenkatua ja Linnankoskenkadun varrelle sijoitettuja 1930-luvun lopun kerrostaloja.



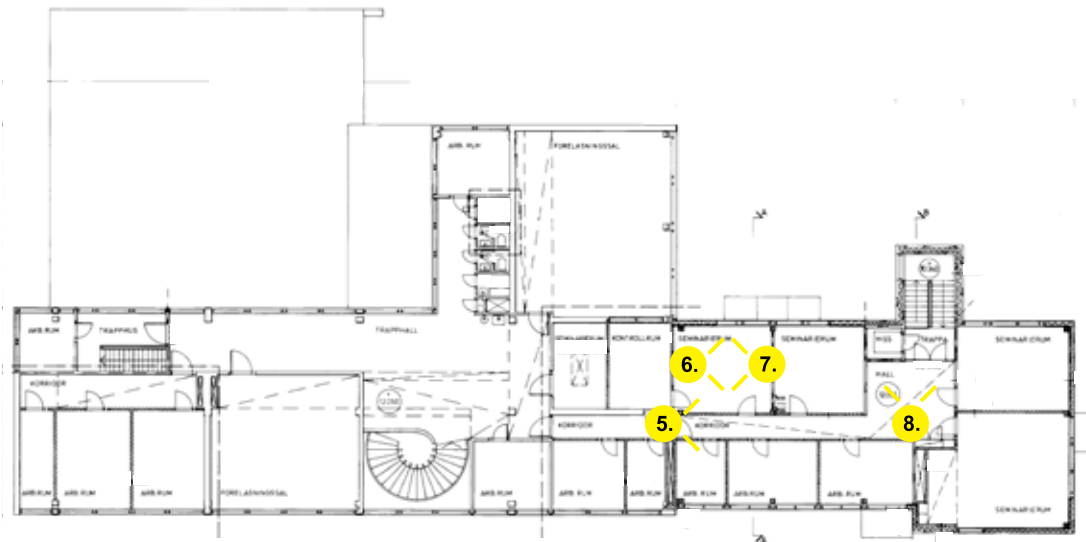
3.

Kolmannen kerroksen vanhan puolen porrasaula ja käytävät.



4.

Kolmannen kerroksen vanhan puolen käytävä itään ja tammiset laakaovet.



Kolmas kerros



5.

Kolmannen kerroksen uuden puolen kapea käytävä.



6.

Kolmannen kerroksen uuden puolen seminaarihuoneen akusto-taiteovi.



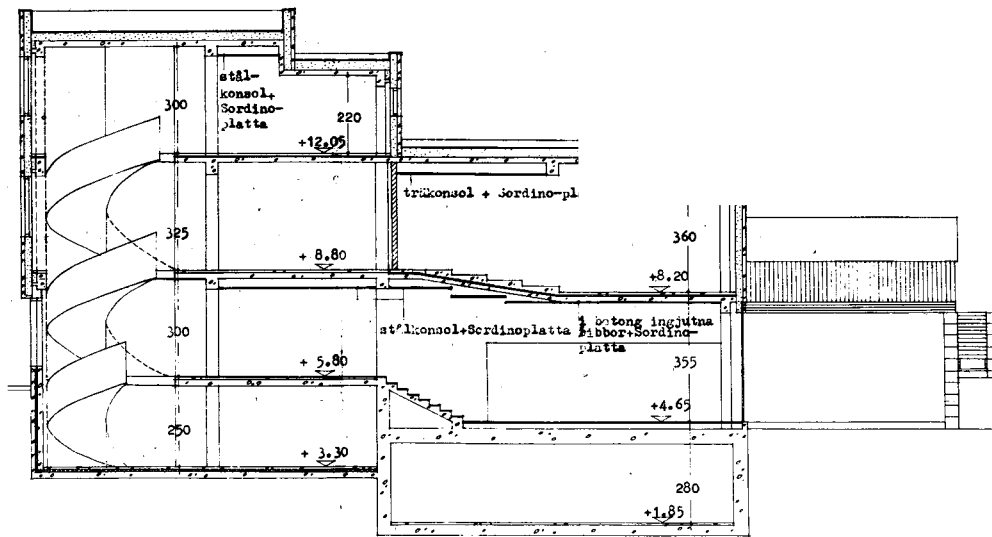
7.

Kolmannen kerroksen uuden puolen seminaarihuoneessa on mielenkiintoinen seinäpanelointi.



8.

Kolmannen kerroksen uuden puolen pienessä aulatilassa on katossa akustolevyjen lisäksi puuristikko.



Pääportaikko



Pääportaikko kolmannen kerroksen tasolla.



Pääportaikon porrasaskelmien tukirakenne on viuhkamainen ja portaalla onsiro betonirakenne.



Pääportaikon tukirakenne koostuu ympyrän muotoon sijoitetusta betonipalkista, joita tukevat jäykistävät renkaat.



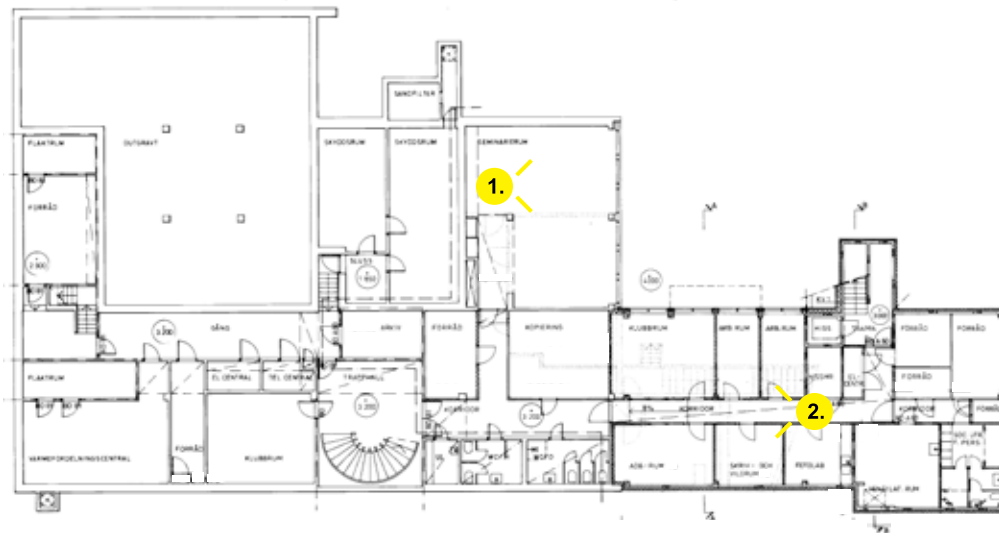
Sekundääriset portaat ovat pääportaisiin verrattuna vaatimattomat. Kuva on toisesta kerroksesta kohti kolmatta.

Portaiden päällyste on alkuperäinen vinyyli.



Toisen kerroksen porrasaula.

Pääportaiden veistoksellinen, kaartuva muoto. Kerrostasanteilla kaide on tammirimoista tehty liimapuukaari.



Kellarikerros



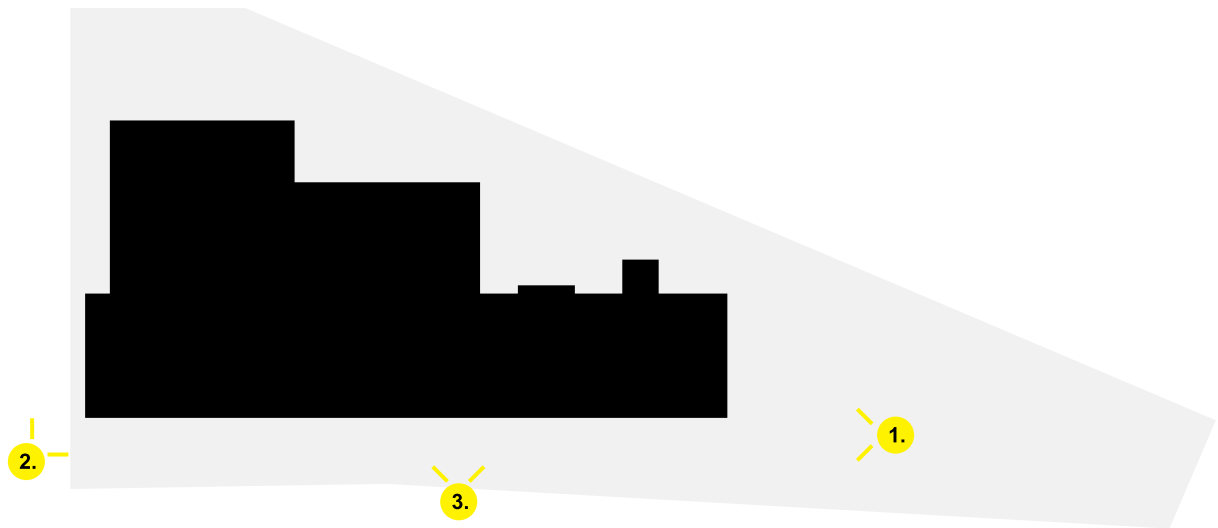
1.

Kellarikerroksen seminaaritalasta avautuvat ikkunat kohti takapihaa ja ennen kahtia jaetun tilan välissä kulkevat palkit ovat näkyvissä.



2.

Kellarikerroksen uuden puolen käytävästä avautuu ikkunoita ympäröiviin työ- ja opiskelutiloihin.



Ulkotilat



1.

Lounais- ja luoteisjulkisivut kuvattuna lännestä.



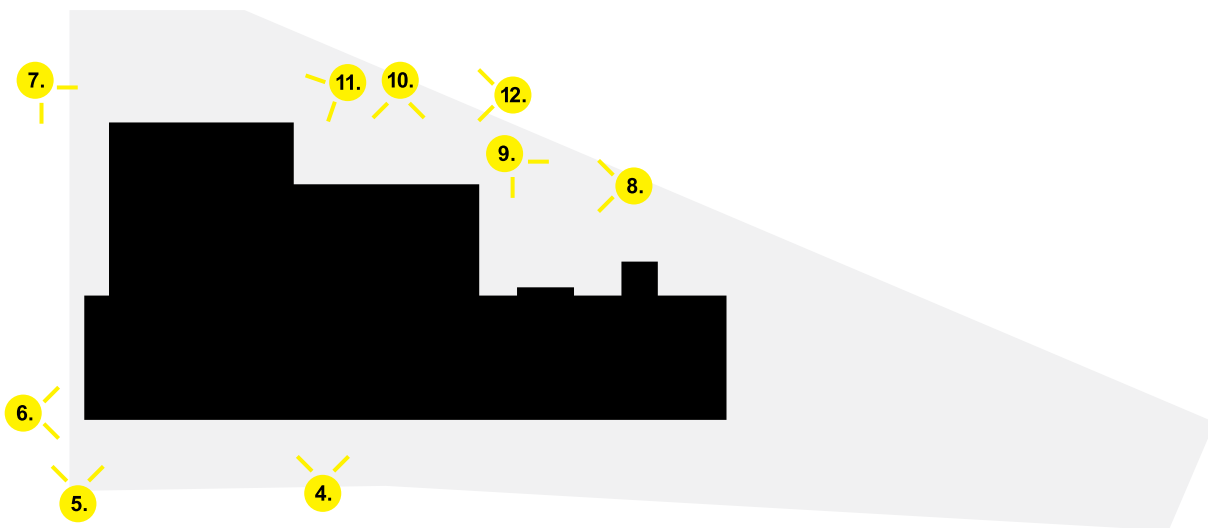
2.

Luoteisjulkisivu kuvattuna pohjoisesta.



3.

Luoteisjulkisivun uuden puolen sisäänkäyntikatos.



Ulkotilat



4.

Luoteisjulkisivun vanhan puolen sisäänkäyntikatot.



5.

Pääjulkisivun ulostyöntävä osa muodostaan katoksen pääsisäänkäynnin ylle.



6.

Pääsisäänkäynnin neljän oven kokonaisuus.



7.

Pääjulkisivu kuvattuna idästä Topeliuksenkadun toiselta puolen.



8.

Kaakkoisjulkisivun kaksikerroksinen erkkeri (vas.) ja vanhan puolen lounaisjulkisivu, jossa maantasokerros ja kellarikerroksen katonrajaikkunat korostuvat tummana vyöhykkeenä.



9.

Kaakkoisjulkisivun uuden puolen kaksikerroksinen erkkeri ja ulkonema.



10.

Lämpöön suuret ikkunat kaakkoisfasadissa korostavat maantasokerroksen eroa suhteessa pieni-ikkunaisiin yläkerroksiin.



11.

Juhlasalin eteläkulmauksen julkisivu.



12.

Maisema-arkkitehti Måns Ginmanin suunnittelema puutarha villiintyneessä nykyasussaan.

6.

Yhteenveto

Tämän rakennushistoriaselvityksen tarkoituksena on tukea kiinteistön tulevaisuuden vaihtoehtojen hahmottamista. Olemme tutkineet rakennusta suhteessa alueen kaavoitus-historiaan, aikansa arkkitehtuuriin ja korkeakouluraken-tamiseen sekä Erik Kråkströmin suunnitelmiin. Rakenta-misvaiheita ja rakennusta koskevien tietojen kokoamisen ja analysoinnin lisäksi kohteessa toteutettiin nykytilakatselmus, jonka huomiot koottiin yhteen ja esitettiin nykytilaa doku-mentoivien valokuvien yhteydessä.

Svenska social- och kommunalhögskolanin edeltäjä Svenska Medborgarhögskolan perustettiin tarjoamaan yhteiskunnallista, hallinto- ja hoiva-alan koulutusta ruotsin kielellä. Vuonna 1964 valmistunut, Erik Kråkströmin suunnittelema Topeliuksenkatu 16:n rakennus oli oppilaitoksen ensimmäinen oma rakennus, joka suunniteltiin sen tarpeisiin. Sitä ennen koulu oli toiminut vuokratiloissa lähes kaksikymmentä vuotta. Topeliuksenkadulla toiminta kehittyi ja tilat kävivät riittämättömiksi, jolloin rakennettiin vuonna 1990 lopullisesti valmistunut lisäosa. Sekin oli Erik Kråkströmin suunnittelema. Lisätilatkaan eivät pitkään riittäneet kattamaan kasvavaa tilantarvetta. Jo 1993 tutkimustoiminta siirtyi muihin tiloihin. Koska oppilaitos oli vuonna 1984 liitetty Helsingin yliopiston yhteyteen, oli johdonmukaista etsiä korvaavia tiloja lähempänä yliopiston kampuksia, erityisesti keskustan valtiotieteellisen tiedekunnan tiloja. Vuonna 2009 tilaongelma ratkaistiin siirtymällä uusiin tiloihin Kruununhakaan. Siitä lähtien Topeliuksenkadun kiinteistöllä ei ole ollut vakinaista käyttäjää.

Topeliuksenkatu 16:n rakentamisajankohta poikkeaa Taka-Töölön valtavrasta. Julkinen rakennus poikkeaa asuintalovaltaisesta lähiympäristöstään myös toiminnallisesti ja muotonsa sekä mittakaavansa osalta. Myös arkkitehtoninen ote on erilainen: 1930-luvun rapatut pinnat murretuissa värisävyyssä versus 1960-luvun valkoinen elementtijulkisivu. Koillisessa Topeliuksenkadun varrella on kuusikerroksisia 1930-luvun puoliavoimia kortteleita, Linnankoskenkadun eteläpuolella 1940-luvun alun avoimia kortteleita, joiden talot ovat kolmikerroksisia. Kummallakin vyöhykkeellä on yhtenäisiä räystääsinjoja ja julkisivukäsittelyä, joista Topeliuksenkatu 16:n rakennus poikkeaa. Koulurakennus sijaitsee kahden erilaisen alueen rajapinnassa. Asemakaavojen sisältö on muuttunut nopeasti umpikortteleista matalaan huvilamaiseen ympäristöön ja lopulta lamellitalovaltaiseksi ratkaisuksi 1910-, 1920- ja 1930-luvuilla. Vaikuttaa siltä, että kaupunkisuunnittelun piirissä on vallinnut erilaisia näkemyksiä siitä, kuinka tiivistä pääkaupunkia tulisi rakentaa. Modernin kaupunkisuunnittelun periaatteiden mukainen avoin ja vihreä kaupunki on toteutunut tällä Taka-Töölön osalla hyvin. Helsingin kasvu kaupunkina ja sen aiheuttama paine on estänyt liian väljien suunnitelmien toteutumisen näinkin keskeisellä alueella.

Itse Topeliuksenkatu 16:n tontti on epäsäännöllisen muotoinen. Se kapenee lounaisosassa kolmiomaiseksi, rakennusmassa on sijoitettu koillisosan leveämpään kohtaan, kadun varteen. 1964 valmistunut uudisrakennus on muotokieleltään minimalistinen ja sillä on selkeä moduuleihin perustuva rakenne. Rakennus, jonka runko on paikalla valettu mutta jonka julkisivu on koottu esivalmistetuista elementeistä, ottaa kontaktia Topeliuksenkatuun. Se työntyy osittain jalkakäytävän ylle, mutta on samalla huomaamaton ja etäinen pääjulkisivunsa umpinaisuuden takia. Tämä umpinaisuus voidaan tulkita yritykseksi suojautua 1930-luvun kortteleilta ja rakennuksen korkeimpien kohtien sijoittuminen lounaisosiin keinoksi ottaa kontaktia 1940-luvun avoimiin kortteleihin. Toisaalta umpinainen katujulkisivu on suoja melulta.

Topeliuksenkatu 16:n vuonna 1964 valmistunut rakennus erottuu muista samanaikaisista koulurakennuksista massan vahvalla jakautumisella erikorkuisiin, portaittain kasvaviin osiin, mikä tekee siitä poikkeuksellisen eloisan ja keveän. Myös muut ajan korkeakoulurakennukset ovat Topeliuksenkatu 16:n tavoin usein selkeälinjaisia, horisontaalisuutta ja vyöhykkeellisyttä korostavia rakennuksia, joiden muotokieli on tiukan suorakulmainen. Elementtirakentamisessa käytetty modulaarisuus korostuu monissa ajan koulurakennuksissa. Sekä moduulirakentaminen että pilari-palkki -järjestelmät mahdollistivat aikansa koulurakennuksiin joustavuutta. Niiden sisäistä huonejärjestystä oli helppo muuttaa ja lisärakentaminen oli 1980-luvun laajennusosa on tontin kapenevasta muodostakin johtuen

kapeampi kuin 1960-luvun osa. 1980-luvun lopun osassa on samaa henkeä kuin 1960-luvun osassa, ainakin ulkotilojen osalta, mutta toteutus on vaatimattomampi.

Kohde on hyvin säilynyt alkuperäisessä asussaan sekä ulko- että sisätilojensa osalta, paljolti sen ansioista että rakennus palveli pitkään alkuperäisessä käytössä. Monet muutoksista ovat alkuperäisen suunnittelijan Erik Kråkströmin suunnitteleimia tai ainakin hyväksymiä. Kohteen alkuperäisten 1960-luvun kalusteiden myynti vuoden 2009 huutokaupassa on sisätilojen eheyden kannalta ollut kuitenkin suuri menetys.

Kaiken kaikkiaan rakennuksen sijainti on ilman alkuperäistä tarkoitustaan yhteiskunnallisen koulutuksen opinahjona poikkeuksellinen ja irrallinen. Alueella ei ole muita korkeakoulurakennuksia. Rakennuksen valmistumisajankohtana ajatus siitä, että eri toiminnot erotellaan tilallisesti toisistaan eri kaupunginosiin oli vahva. Tähän modernistiseen kaupunkisuunnitteluun liittyi kampusajattelu. Topeliuksenkatu 16 paikka asuntoalueen keskellä on kampus-trendin vastainen. Se heijastaa pikemminkin Kråkströmin ajatusta siitä, että koulurakennukset integroidaan osaksi ympäristöään ja että ne ovat julkisia rakennuksia, joiden käyttö voi olla paljon laajempaa kuin pelkkä opetusohjelman mukainen opiskelu. Myös sijainti lähellä hoiva-alan ja julkisen hallinnon instituutioita oli perusteltu. Taka-Töölössä sijaitsee tosiasiaa lukuisia julkisia rakennuksia kuten HUS:n sairaala-alue – julkisten rakennusten rakentamiseen varauduttiin jo 1920-luvun lopun asemakaavassa.

Lähteet

Arkkitehtuurimuseon arkisto (MFA)

Arkkitehtuurimuseon arkistossa on käyty tutkimassa Erik Kråkströmin suunnitteleminen rakennusten valokuvia, joista osa on tilattu selvitykseen kuvitukseksi. Museon verkkosivuilta on saatu lisätietoa arkkitehdin tuotannosta.

Helsingin kaupungin kiinteistöviraston kaupunkimittausosasto

Kaupunkimittausosastolta on tilattu eriaikaisia ortoilmakuvia ja viistoilmakuva, jotka on liitetty selvitykseen kuvitukseksi.

Helsingin kaupungin kaupunkisuunnitteluvirasto (KSV)

Kaupunkisuunnitteluvirastolta on tilattu eriaikaisia kohteen asemakaavoja.

Helsingin kaupungin museon kuva-arkisto (HKM KA)

Kaupungin museon kuva-arkistossa on käyty tutkimassa valokuvia Erik Kråkströmin suunnittelemissa rakennuksista ja osa kuvista on tilattu selvityksen kuvitukseksi.

Helsingin kaupungin rakennusvalvontaviraston arkisto (RakVV)

Rakennusvalvontaviraston arkistossa on käyty tutkimassa kohteen rakennuslupa-asiakirjoja, joista on kirjoitettu muistiinpanoja. Arkiston sähköisestä palvelusta eARSKA on tilattu pääpiirustuksia tutkimuskäyttöön ja selvityksen kuvitukseksi. Rakennuslupa-asiakirjojen perusteella tehty rakennuslupien kronologia on liitteenä 1.

Senaatti-kiinteistöjen arkisto, Helsinki (Sk)

Senaatti-kiinteistöt hallinnoi Topeliuksenkatu 16:n kiinteistöä ja heidän Helsingin arkistossaan säilytetään kohteen eriaikaisia asiakirjoja. Senaatti-kiinteistöiltä on saatu KOKI-raportit, kohteen omistukseen ja hallinnointiin liittyviä asiakirjoja, rakennuspiirustuksia ja tarkastuspäiväkirjoja.

Social- och kommunalhögskolanin arkisto

Saatu kokoelma kohdetta koskevia tekstejä ja lehtileikkeitä aina 1960-luvulta alkaen.

PAINAMATTOMAT LÄHTEET

Hägglund, Henrik. Rehtori, Svenska social- och kommunalhögskolan vid Helsingfors universitetet. Sähköposti 10.3.2014.

Knif, Eva 2010. Aktivitetshus för seniorer i Bottre Tölö. Diplomityö. Helsingin teknillinen korkeakoulu, arkkitehtuuri.

Lindh, Tommi 2002. Työläisfunkcionalismin neljä vaihetta. Lisenssiaattityö. Helsingin teknillinen korkeakoulu, arkkitehtuuri. Luettavissa <http://www.saunalahti.fi/~lindhto/lisuri/index.html>

von Wright, Elisabeth. Vararehtori, Åshöjdens Grundskola Suullinen tiedonanto 10.3.2014.

PAINETUT LÄHTEET

Aminoff, Berndt ja Pesonen, Leo A. 1981. Helsingin kadunnimistön synty ja kehitys vuoteen 1946 mennessä. Teoksessa *Helsingin kadunnimet*. Helsinki. S. 31–64.

Hackzell, Kaija ja Toppari, Kirsi 1997. *Töölöntullin molemmin puolin*. Helsingin vanhoja kortteleita 5. Sulkava: Helsingin Sanomat.

Hietala, Marjatta; Helminen, Marjatta & Lahtinen, Merja 2009. *Helsinki, Historiallinen kaupunkikartasto*. Helsingin kaupunki, Tilakeskus.

Hufvudstadsbladet 28.5.1963. Medborgarhögskolans ritningar förordas.

Hufvudstadsbladet 3.3.1964. Myndighetsdag firas i länge planerat hem.

Hufvudstadsbladet 21.7.1964. Flott socionomskola i f.d. hjortrongrop.

Jetsonen, Sirkka-Liisa 1994. Realismia vai unelmia – 1950-luvun julkisesta rakentamisesta. Teoksessa *Sankaruus ja Arki – Suomen 50-luvun miljö*. Suomen rakennustaiteen museo. S. 35–55.

Kråkström, Erik 1955. Sulvan kansakoulu. *Arkkitehti* 11, 184–186.

Kråkström, Erik ja Korhonen, Ahti 1958. Närpiön koulukeskus. *Arkkitehti* 12, 192–194.

Kråkström, Erik 1970. Korkeakoulun sijainti kaupunkirakenteessa. *Arkkitehti* 3, 46.

Kråkström, Erik 1970. Kuopion korkeakoulun ja opetussairaalan sijoitusvaihtoehdot. *Arkkitehti* 3, 50–52.

Kråkström, Erik 1971. Koulurakennukset ja yhteiskunta. *Arkkitehti* 7, 23-24.

Kull, Magnus 1983. Social- och kommunalhögskolans tillblivelse och planerna för dess framtid. *Historiska och Litteraturhistoriska Studier* 58. Helsinki.

Laaksonen, Esa 1999. Erik Kråkström 80 vuotta. *Arkkitehti* 6, 104-106.

Linde, Horst 1970. Korkeakoulusuunnittelu meidän aikamme tehtävänä. *Arkkitehti* 3, 32-34.

Makkonen, Leena 2004. *Opintiellä. Helsinkiläisiä koulurakennuksia 1880-1980*. Helsinki: Helsingin kaupunkisuunnitteluvirasto.

Nikula, Riitta 1981. *Yhtenäinen kaupunkikuva 1900-1930. Suomalaisen kaupunkirakentamisen ihanteista ja päämääristä, esimerkkeinä Helsingin Etu-Töölö ja uusi Vallila*. Bidrag till kännedom av Finlands natur och folk 127.

Nya Pressen 24.5.1962. Medbogarhögskolan flyttar till Äggelby?

Sipari, Osmo 1967. Käytännön koulusuunnittelusta. *Arkkitehti* 12, 12-15.

Sipari, Osmo 1978. Vehkalahden kyläkoulut, Vehkalahti. *Arkkitehti* 3, 28-31.

Vuorinen, Juha 2005. *Hyvinvointivaltion avoin muoto. Suomalaisen massakorkeakoulutusjärjestelmän arkkitehtooninen toteutus, tapaus-esimerkkinä Oulun yliopiston suunnittelu ja varhaiset rakennusvaiheet*. Taidehistorian väitöskirja, Helsingin yliopisto.

von Troil, Margaretha 2013. *Arkitekt Juba Leiviskä och Svenska social- och kommunalhögskolans byggnad i Kronohagen*. SSKH Meddelanden 77.

Westman, Ulla-Stina 1993. *Tretton berättelser om Soc & kom*. SSKH Meddelanden 28.

Arkkitehtuurimuseon verkkosivujen esittely 1960-luvun arkkitehtuurista. <http://www.mfa.fi/lisatieto-1960>
Haettu 7.3.2014.

Helsingin kaupungin paikkatietopalvelut www.ptp.hel.fi/
Haettu 31.12.2013.

Helsingin kaupunginarkiston Sinetti-tietokanta <http://137.163.136.28/HKIARKISTO/prePIMa3.po>
Haettu 31.12.2013.

Helsingin kaupunkisuunnitteluviraston julkaisuja 2006:4 http://www.hel.fi/hel2/ksv/julkaisut/julk_2006-4.pdf
Haettu 10.3.2014.

Helsingin Sanomat, verkkojulkaisu, Juhani Pallasmaan muistokirjoitus arkkitehti Erik Kråkströmistä, 13.1.2009 <http://www.hs.fi/muistot/ar364355205655>
Haettu 7.3.2014.

Museoviraston valtakunnallisesti merkittävät rakennetut kulttuuriympäristöt (rky)portaali, Helsingin suomenkielisen työväenopiston esittely www.rky.fi/read/asp/r_kohde_det.aspx?KOHDE_ID=5208
Haettu 7.3.2014

Tampereen teknillisen yliopiston verkkosivut, Ilpo Suontaustan diplomityö *Topeliuksenkatu 16, peruskorjaus ja käyttötarkoituksen muutos*, 2011. <http://dspace.cc.tut.fi/dpub/handle/123456789/20644?show=full>
Haettu 4.3.2014.

VERKKOLAHETEET

Arkkitehtuurimuseon verkkosivujen arkkitehtiesittely, Erik Kråkström <http://www.mfa.fi/arkkitehtiesittely?apid=16123720>
Haettu 29.1.2014.

Arkkitehtuurimuseon verkkosivujen ERIK KRÅKSTRÖM - arkkitehti ja kulttuuripersoona – näyttelyn (23.9.2009 - 29.11.2009) esittelyteksti <http://www.mfa.fi/erikkrakstrom>
Haettu 29.1.2014.

Liite

LIITE 1 RAKENNUSLUVAT

Helsingin kaupungin rakennusvalvontaviraston arkistossa säilytetään rakennuslupa-asiakirjoja. Rakennuslupien listaan on kirjattu vain ne luvat, jotka koskevat ainakin osittain Töölönkatu 16:n rakennusta. Luetteloon on kirjattu, ovatko piirustukset saatavilla arkiston sähköisessä palvelussa Arskassa.

1963

Lupatunnus: ke-1262-63-A
Toimenpide: Uudisrakennus
Vahvistettu: 7.9.1963
Loppukatselmus: 27.7.1964
Hakija: Samfundet Svenska Medborgarhögskolan r.f
Arkkitehtisuunnittelu: Arkkitehti Erik Kråkström
Rakennesuunnittelu: Diplomi-insinööri Bertel Ekengren
Lvi-suunnittelu: Ing.byrå Olof Granlund-Antti Oksanen
Piirustukset: Piirustukset Arskassa, 13 kpl

1964

Lupatunnus: ke-1409-64-C
Toimenpide: ”Förändringar som gjorts under byggnadstiden”
Rakennusaikaisia muutoksia: Tontilla rakenteilla olevan koulurakennuksen kellarissa ja 1.-3. kerroksessa suoritettiin muutoksia oheisen luettelon mukaisesti. Kysymyksessä oli sisä- ja kantaviin rakenteisiin, tilojen käyttötarkoituksiin ja julkisivuihin kohdistunut rakennusmuutos sekä tonttia nro 8 vastaan sijaitsevan tukimuurin jatkaminen noin neljällä metrillä kulmapiste nro 10 saakka. Näillä piirustuksilla korvattiin maistraatin 7.9.63 vahvistamat piirustukset nro Ke-1262-A-63.

Vahvistettu: 3.9.1964
Loppukatselmus: (11.9.1964) 6.6.1967
Hakija: Samfundet Svenska social- och kommunalhögskolan
Arkkitehtisuunnittelu: Arkkitehti Erik Kråkström
Rakennesuunnittelu: Diplomi-insinööri Bertel Ekengren
Lvi-suunnittelu: Ing.byrå Olof Granlund-Antti Oksanen
Piirustukset: Piirustukset Arskassa, 13 kpl
Muuta: Lämmitysmuoto muutettu keskuslämmitykseksi

1970

Lupatunnus: 14-1222-70-C
Toimenpide: Kellarikerroksen vaatehalliin rakennettiin kaksi opintohuonetta
Vahvistettu: 2.7.1970
Loppukatselmus: 5.2.1974
Hakija: Samfundet Svenska social- och kommunalhögskolan
Arkkitehtisuunnittelu: Arkkitehti Erik Kråkström
Lvi-suunnittelu: Ing.byrå Olof Granlund-Antti Oksanen
Piirustukset: Piirustukset Arskassa, 3 kpl

1980

Lupatunnus: 14-1413-80-C
Toimenpide: Muutos: varastosta tehtiin studio. Koulurakennuksen kellarikerroksessa erotettiin osa varastosta kerhotilaksi. Huoneesta avattiin ovi suoraan porraskäytävään.

Vahvistettu: -
Loppukatselmus: 23.10.1981
Hakija: Suomen Valtio/Uudenmaan piirirakennustoimisto
Arkkitehtisuunnittelu: Uudenmaan piirirakennustoimisto/arkkitehtuurijaosto, rakennusarkkitehti Jouni Enqvist
Piirustukset: Piirustukset Arskassa, 3 kpl

1983

Lupatunnus: 14-0085-83-C
Toimenpide: Muutos. 1. kerroksessa muutettiin wc-tiloja rakentamalla invalidi-wc. Raittiin ilman sisääntojo järjestettiin uudella tavalla.

Vahvistettu: 31.1.1983
Loppukatselmus: 7.3.1984
Hakija: Suomen valtio/ uudenmaan piirirakennustoimisto
Arkkitehtisuunnittelu: Arkkitehti Erik Kråkström
Piirustukset: Piirustukset Arskassa, 7 kpl

1987

Lupatunnus: 14-3629-87-B
Toimenpide: Lisärakennuksen rakentaminen (toimisto-, liike- tai julkiset rakennukset, kokonaisala: 933 m², tilavuus 2950 m³) sekä käyttötarkoitusta ja väliseinämuutoksia vanhassa osassa.
- olemassa olevan opetustoimintaa palvelevan rakennuksen lisärakennus
- käyttötarkoituksen muutoksia lisärakennuksen rajakohdassa
- vähäisiä huonejaon muutoksia
- Topeliuksenkadun puoleisen julkisivun ikkunarakenteen muutos, kolmas lasi asennettiin puitteiden väliin
- suojarakennelman pystyttäminen jäteastioille
- kerhohuoneen ja jättesäiliön käsittävän matalan rakennusosan purku

Vahvistettu: 26.4.1988
Loppukatselmus: 6.11.1990
Hakija: Suomen valtio/Rakennushallitus
Arkkitehtisuunnittelu: Arkkitehti Erik Kråkström
Piirustukset: Piirustukset Arskassa, 9 kpl

ark-byroo

Arkkitehtitoimisto ark-byroo
Kustaankatu 3
00500 Helsinki
info@arkbyroo.fi
www.arkbyroo.fi
p. 010 2350 566