



118 Porras

Kappaholvit

Alkuperäisiä kappaholveja on osittain säilynyt näkyvillä. Osa holveista on peittynyt uusiin alaslaskettuihin kattoihin.



124 Porras



105 Kabinetti



109 Ruokailutila



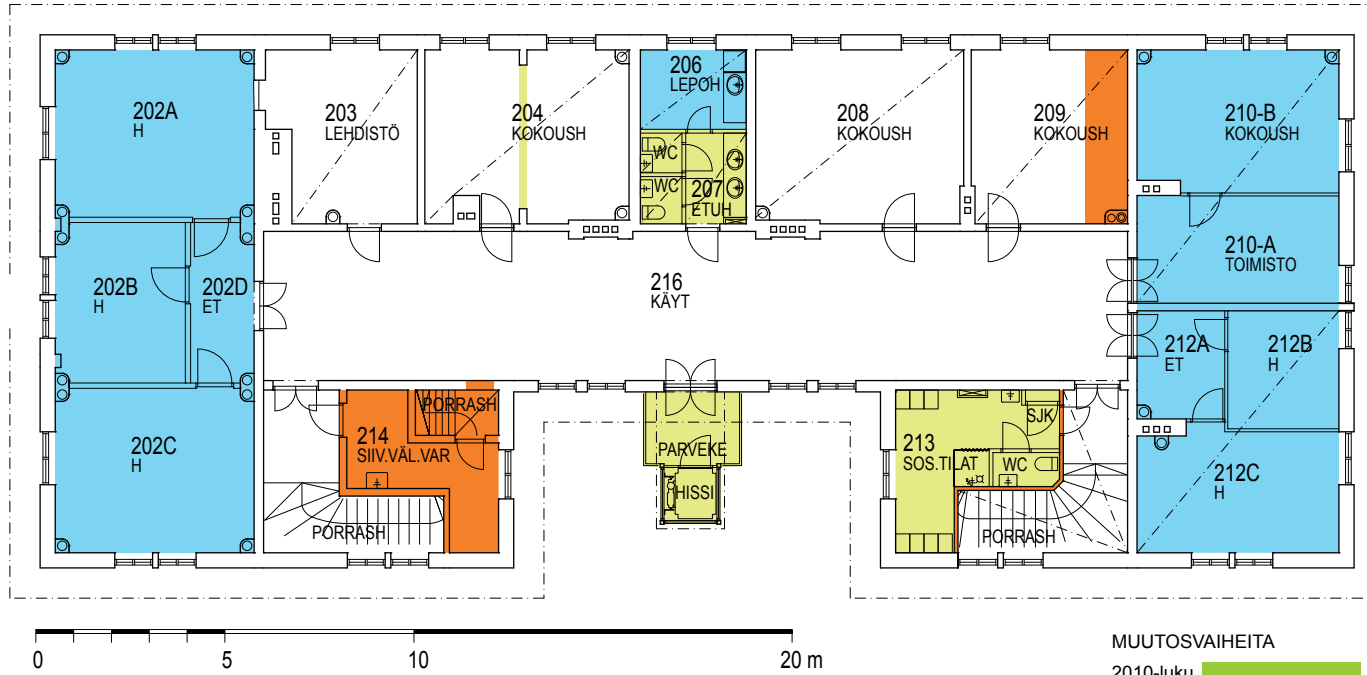
Ikkunapenkit

Alkuperäiset puiset ikkunapenkit ovat pääsääntöisesti säilyneet. Keittiötilassa osaan ikkunoita on tehty ikkunapenkit mosaiikkibetonista 1970-luvulla.

Kuvissa näkyvät ikkunat ovat ruokailutilassa 109.

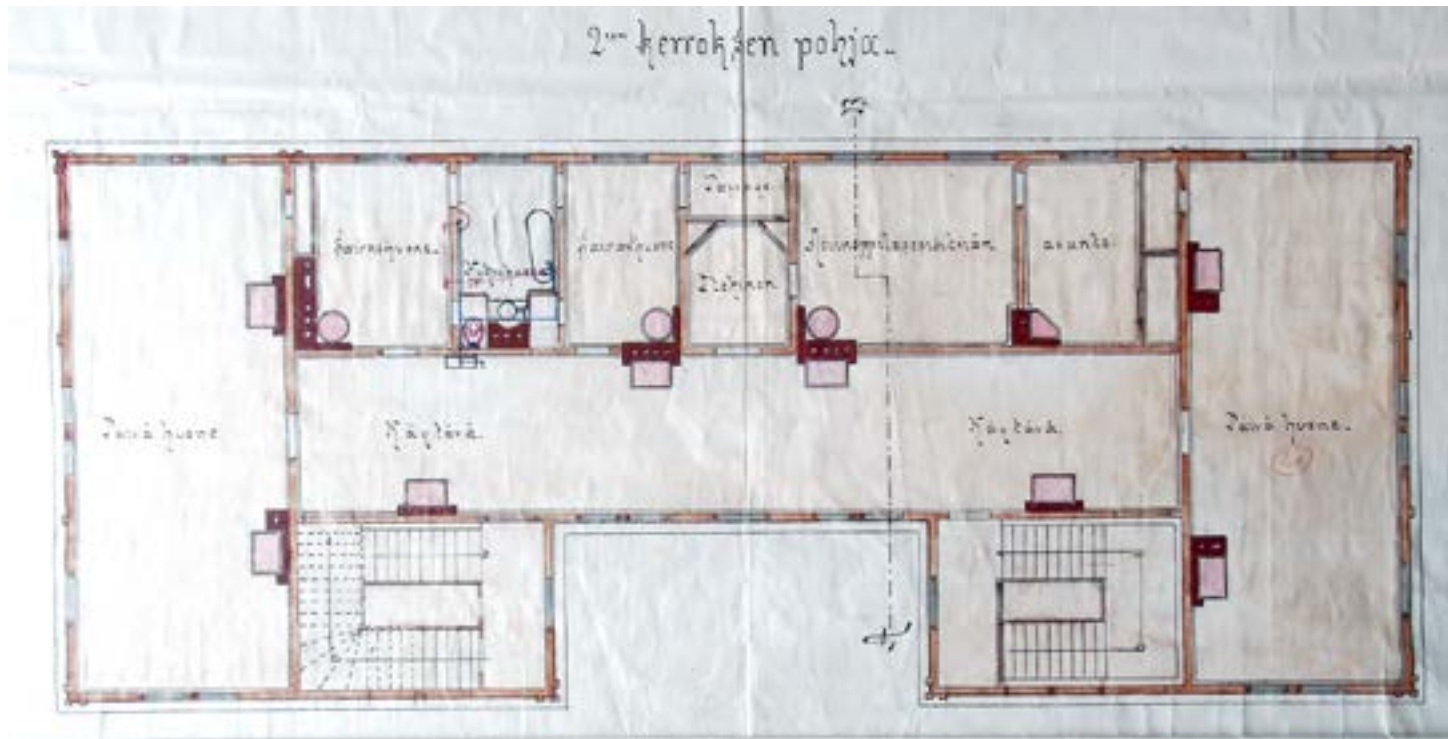


2. kerros, nykytila ja ajoituskaavio



2. kerros, suunnitelma 1896

(SK)





Kuvattu kohti porrasta 124

216 Käytävä

Käytävä on säilynyt tilaltaan ja suurelta osin myös pintarakenteiltaan alkuperäisenä.

Nykyasu on toteutettu pääosin 1990-luvun kunnostustyössä.



Kuvattu kohti porrasta 118



Tilajako kalusteella 2010-luvulta.



Parvekeovi

Alkuperäinen ovi.



Ovi on kaksinkertainen sisään-ulos aukeava.





203 Huone

Alunperin sairashuone.

Toimistotilat

Nykyasusta osa on toteutettu 1990-luvulla. Joitakin tilajaon muutoksia on tehty vielä myöhemmin.

Sisäkatot listoituksineen ovat pääosin alkuperäisiä. Muut listoitukset ja puuverhoukset ovat uusia, jotka on tehty mukaillen vanhoja malleja.

Peiliövet ovat vanhoja ovia, osa niistä on siirretty muualta nykyisille paikoilleen.



202 c Toimisto

Alkuperäisestä päivähuoneesta jaettu tila.



202 a Huone

Alkuperäisestä päivähuoneesta jaettu tila.



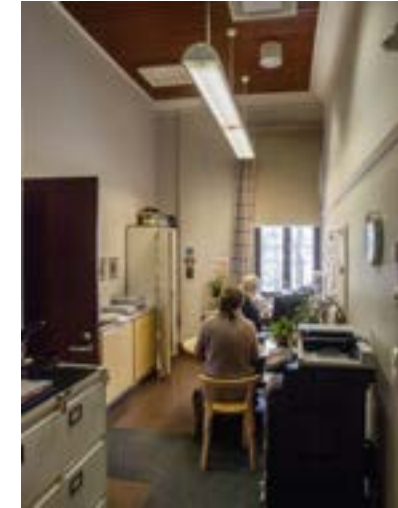
204 Kokoushuone

Alkuperäisestä sairashuoneesta ja kylpyhuoneesta yhdistetty tila.



210 b Toimisto

Alkuperäisestä päivähuoneesta jaettu tila

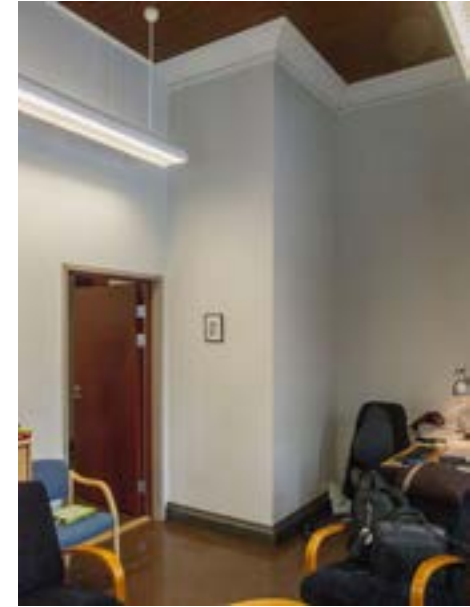


210 a Toimisto

Alkuperäisestä päivähuoneesta jaettu tila

**208 Huone**

Käytävää 216 vastaan olevissa nurkissa säilyneet hormit. Vasemmassa kuvassa 1990-luvulla tehty ilmanvaihdon pystykanava leikkautuu kattolistoitukseen.

**212 b Toimisto****210 b Toimisto**

Hormistoja ja sisäkattoja

Alkuperäiset paneelikatot ja kattolistoitukset ovat lähes kauttaaltaan säilyneet. Sisäkatot ja listoitukset on pääosin maalattu peittävällä maaleilla. Osassa sisäkattoja alkuperäinen kuultokäsittely on säilynyt.

**209 Huone**

Kattolistoituksen kulma ulkoseinällä ja käytävää 216 vastaan olevassa nurkassa oleva hormin kiertävä listoitus.

**212 c Toimisto**

1990-luvulla tehty IV-pystykanava on liitetty vanhaan hormiin.





209 Huone



202 a Huone



207 WC etutiloineen

1990-luvulla uusittuja saniteettitiloja.



1990-luvulla toteutettu ilmanvaihto

Peruskorjauksessa 1990-luvun alussa rakennuksen ilmanvaihtolaitteet uusittiin. Järjestelmäksi valittiin ns. syrjäyttävä ilmanvaihto, jossa raitis esilämmitetty ilma tuodaan huoneisiin pystykanavilla. Ilma jaetaan huoneeseen pienellä virtausnopeudella ulkonurkkaan sijoitetun kanavan alaosassa olevan suurehkon säleikön kautta ja poistetaan toisella puolella huonetta oleviin hormoneihin.

Pystykanavoinnin ansiosta huoneiden katoissa tai seinillä ei yleensä ole vaakakanavia. Pystysuorat kanavat kulkevat samoissa linjoissa ullakolta ensimmäiseen kerrokseen saakka. IV-konehuone ja suuret yhdyskanavat ovat ullakolla.



214 Siivouskomero



Detaljeja

Listoitukset ovat uusia vanhojen mallien mukaan tehtyjä.

Verhokapat ovat uusia vanhan listoituksen muotoja mukailevia.

Peiliovet ovat vanhoja ovia. Osa vanhoista ovista on siirretty muualta rakennuksesta. Äänieristystä vaativiin oviin on lisätty eristävyysvaatimuksen täyttävät laakaovet.

Rintanelointi on uusi vanhaa mallia mukaileva.

Ikkunapenkit ovat pääosin alkuperäisiä.



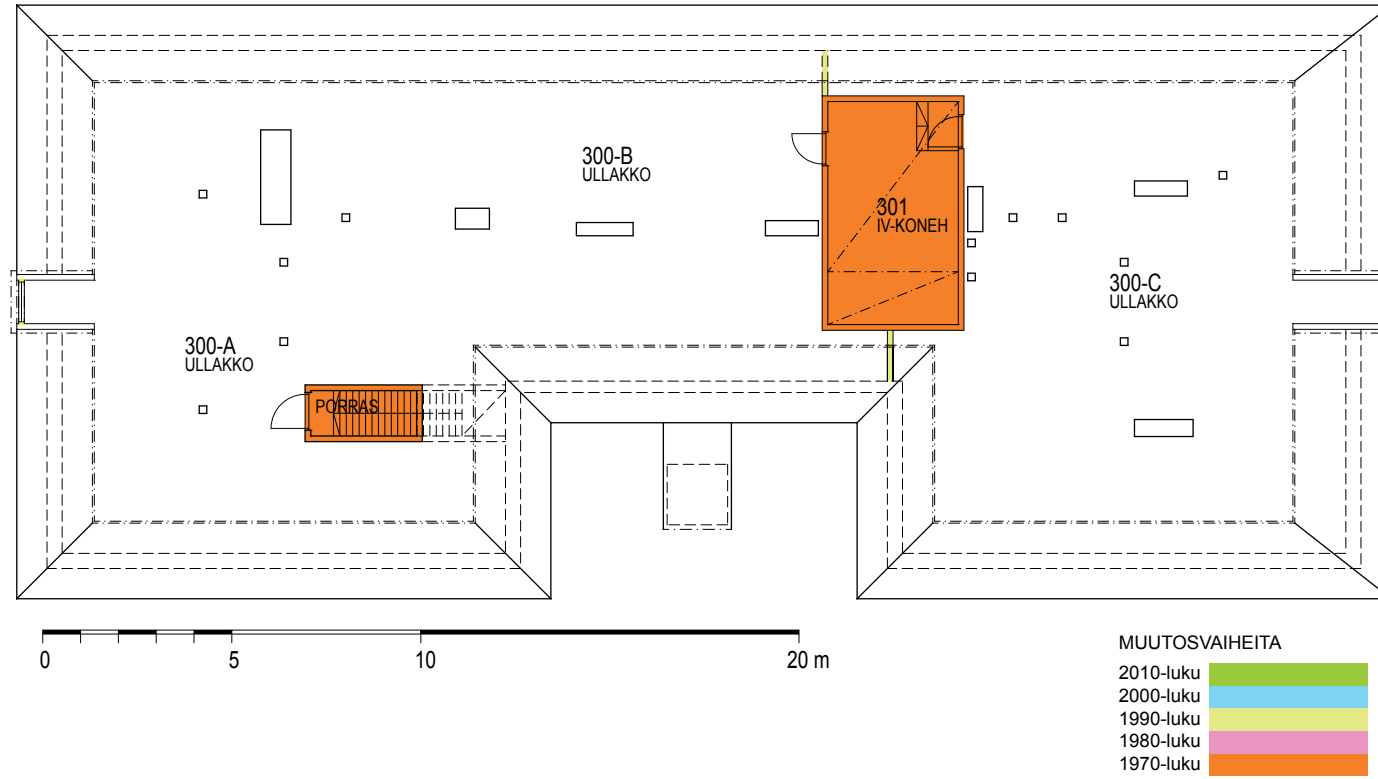
Inva-hissi

Pääsisäänkäynnin yhteyteen sijoitettu teräsrakenteinen hissitorni on tehty 1990-luvun kunnostustöissä. Sisäänkäynnin kiviportaaseen tehtiin samalla muutos.

Ylätasanne on tehty alkuperäisen parvekkeen paikalle. Parvekkeella oleva pariovi on alkuperäinen.



Ullakko, nykytila ja ajoituskaavio





300 b



300 b
Ullakon ikkunat ovat alkuperäiset.



Porras
Alkuperäinen porras. Palo-osastonin takia portaalle on ullakko-tilaan tehty levyllä verhottu tila ja palo-ovi ullakkoa vastaan.



301 IV-konehuone



300 a

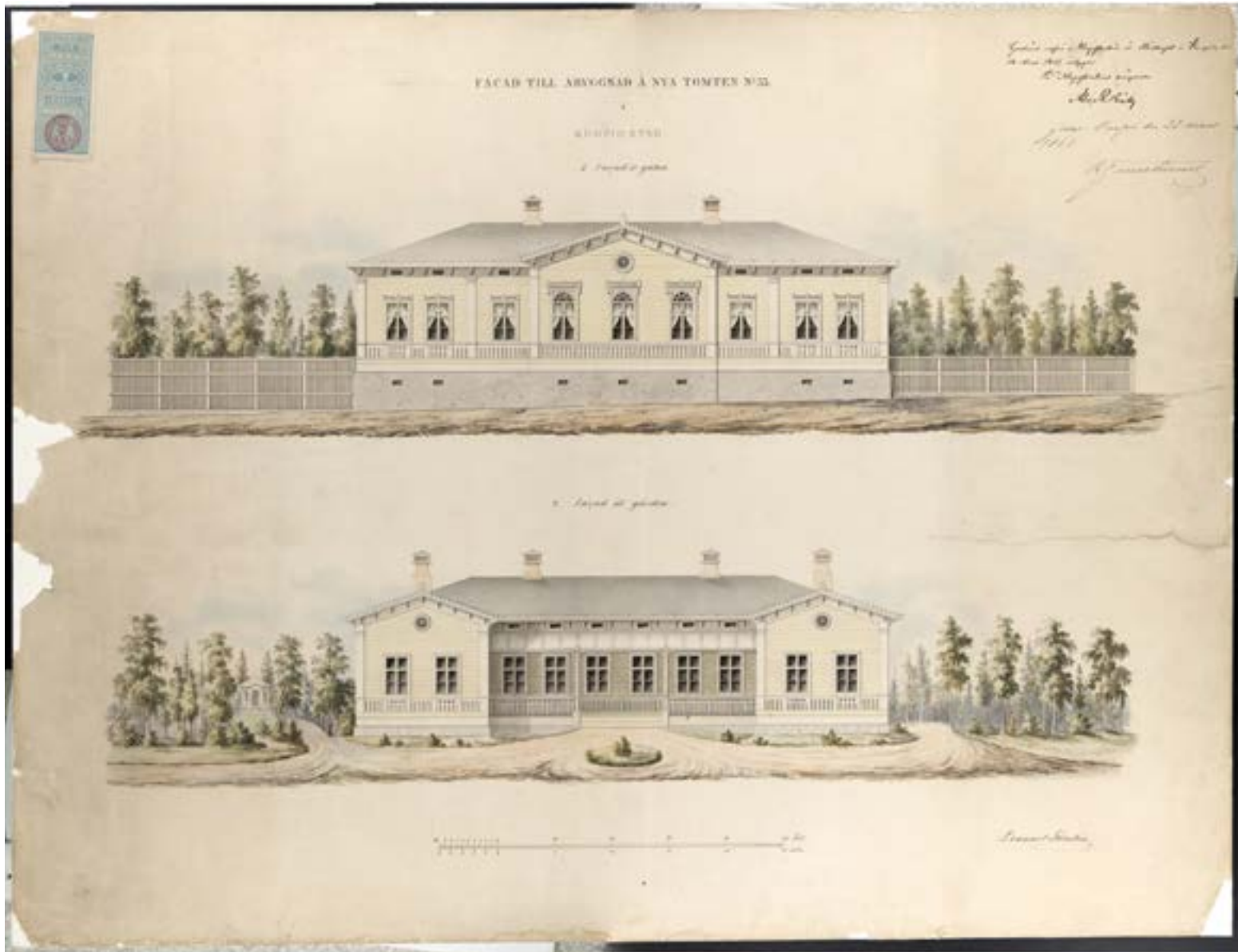


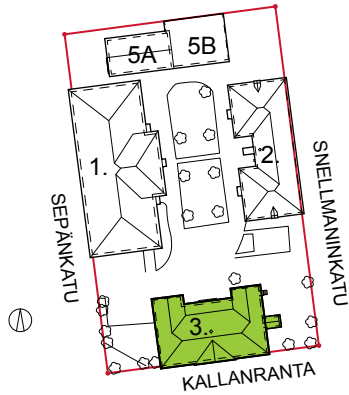
300 a

Rakennus 3, Toimistorakennus

("Forsténin talo")

Lennart Forsténin taloansa varten 1861 laatimat julkisivupiirustukset. (KKA)





Rakennus 3, toimistorakennus (302183), Senaatti-kiinteistöt

Valmistumisvuosi, suunnittelija, suunnitelmien päiväys

1862, Lennart Forstén 20.2.1861

Rakennuksen aiempia käyttötarkoituksia ja nimityksiä

Asuinrakennus, "Forsténin talo", Lääninsairaalan lasarettiosasto, Svenska Fruntimmerskolan, Kuopion kuuromykkäin koulun henkilökunnan asuinrakennus, Kuopion ja Pohjois-Karjalan piirirakennustoimiston toimistorakennus.

Rakennustapa ja tekniikka

Hirsirunkoinen rakennus, jossa on luonnonkivisokkeli. Rakennus on yksikerroksinen ja sen itäpäädyssä on holvattu kellari.

Ala- ja välipohja ovat puurakenteiset. Vesikaton kantavat rakenteet ovat puuta. Katteena on saumattu pelti.

Julkisivut on verhottu leveällä vaakalaudoituksella.

Alun perin rakennuksessa oli uunilämmitys.

Arkkitehtuurin luonnehdinta

Rakennus edustaa ns. sveitsiläistyylillä, jota 1850-luvulta lähtien Suomessa jonkin aikaa sovellettiin etenkin puurakennusten suunnittelussa. Tyylille on leimallista aiempaa monimuotoisempi pohjakaava ja runsas puuleikkausten käyttö julkisivuissa.

Rakennuksen pohjakaava on U:n muotoinen. Pihanpuolella kahden sivusiiven välissä on leveä katettu veranta. Järvelle päin oleva pääjulkisivu keskellä olevine päätyaiheineen on hahmoltaan klassistinen.

Huonetilat on sijoitettu pohjakaavaan vapaammin kuin klassismin aikaan. Suurin salitila on järvelle päin rakennuksen keskiakselin oikealla puolella. Avoimelta veranalta oli sisäänkäynti talon päätiloihin. Keittiön sisäänkäynti oli talon itäsiivessä.

Rakennuksesta säilyneet piirustukset on signeerannut Lennart Forstén 20.2.1861. Arkkitehtuurissa on yhtymäkohtia arkkitehti Carl Albert Edelfeltin 1859 suunnittelemaan Kuopion pappilaan.

Peruskorjaus- ja muutosvaiheet

Rakennusta korjattiin 1880-luvun alussa ennen kuin ruotsalainen tyttökoulu muutti siihen. Tässä korjauksessa ei kuitenkaan tehty esimerkiksi huonetilamuutoksia.

Rakennuksen ikkunat on uusittu ilmeisesti joskus 1900-luvun alkupuolella. Piirustusten mukaan rakennuksessa oli alunperin kuusiruutuiset ristikarmi-ikkunat, jotka myöhemmin muutettiin nykyisiksi T-karmillisiksi ja ruutuajoltaan jugend-henkisiksi.

1950-luvun alussa toteutetussa peruskorjauksessa uusittiin vesi- ja viemärijohdot ja valaistusta parannettiin.

1970-luvun puolivälissä toteutetussa peruskorjauksessa tehtiin joitain huonetilamuutoksia. Huoneita jaettiin pienemmiksi ja lisättiin käytäviä huoneiden välille.

Vuonna 1999 uusittiin rakennuksen vesikatto.

Vuonna 2003 rakennuksen sisätiloja uusittiin. Rakennuksen keskelle avattiin aulatila, johon tehtiin asiakaspalvelutiski.



Forsténin talon sisätilat

Ainut arkistoista löydetty vanha sisäkuva talosta. Kuurojenkoulun johtaja Kustaa Killinen asuntonsa salissa 60-vuotispäivänään 1909. (Viktor Barsokevitsch, KUHMU)

Käyttöhistorian pääkohdat

Everstiluutnantti Lennart Forstén rakensi hirsisen talon itselleen asuinrakennukseksi todennäköisesti vuonna 1862. Rakennus oli lääninsairaalan lasarettiosaston käytössä vuosina 1872-77. Valtio osti rakennuksen 1880-luvun alussa ja siihen siirtyi ruotsalainen tyttökoulu vuonna 1882. Kuopion kuuromykkäin koulun käyttöön rakennus annettiin vuonna 1889, ja siinä käytössä se toimi aina vuoteen 1974 asti (vuodesta 1961 kuurojenkoulu), jolloin kuurojen koulu lopetettiin. Rakennuksessa oli koulun johtajan asuinhuoneet ja joitakin luokkahuoneita. Vuonna 1977 rakennus korjattiin rakennushallituksen virastokäyttöön, ja se on toiminut valtion kiinteistölaitoksen virastona nykypäivään asti.

Nykytilan arviointi (identiteetti, säilyneisyys)

Arvioimme tällä ns. Forsténin talolla olevan huomattavan maisemallisen, rakennustaiteellisen ja kulttuurihistoriallisen merkityksen seuraavin perustein:

1) Rakennuksen sijainti ja maisemallinen asema perustuu C.A.Edelfeltin vuonna 1860 laatimaan asemakaavaan. Kaavassa uudet tontit, joille talo rakennettiin, osoitettiin virkamiesten asunnoille. Rannan tuntumaan sijoitettu rakennus on selvästi ajateltu osaksi kaupungin julkisivua järvelle päin. Rakennuksen alkuperäispiirustukset ovat säilyneet.

2) Arkkitehtonisesti rakennus edustaa 1850-1860-lukujen modernia puurakentamista, ns. sveitsiläistyylisiä, jonka edustajia Kuopiossa on vain muutama. Rakennuksen pohjakaava ja huonejako ovat mielenkiintoiset.

3) Rakennuksen käyttöhistoria yksityistalosta koulukäyttöön, pitkä historia kuurojenkoulun vaiheissa ja lopulta siirtyminen toimistorakennukseksi antaa rakennukselle huomattavan merkityssisällön.

Rakennuksen ulkoasu on säilytetty lähes alkuperäisenä. Sen sijaan sisällä on tehty huomattavia tilamuutoksia ja lähes kaikki pintarakenteet on uusittu.

Ainut alkuperäisasussaan säilynyt tila on itäpäädyn alla oleva kellari portaineen.

Arkistotiedot

Kansallisarkisto: Rakennushallituksen arkisto, Helsinki

Kuopion kaupunginarkisto, Kuopio

Kuopion kulttuurihistoriallisen museon kuva-arkisto, Kuopio

Senaatti-kiinteistöjen arkisto, Kuopio

Joensuun maakunta-arkisto: Kuopion kuurojen koulun arkisto, Joensuu.

Sisätiloja nykyisin

Rakennuksen eteistiloja ja aulaa 2000-luvun alussa tehtyjen muutosten jälkeen. Rakennuksen nykyiseen käyttäjään eli Senaatti-kiinteistöihin viittaavat graafiset koristeaiheet antavat tiloille voimakkaan oman ilmeensä. Grafiikan käyttö perustuu kiinteistöassistentti Niina Ukkosen ideaan.

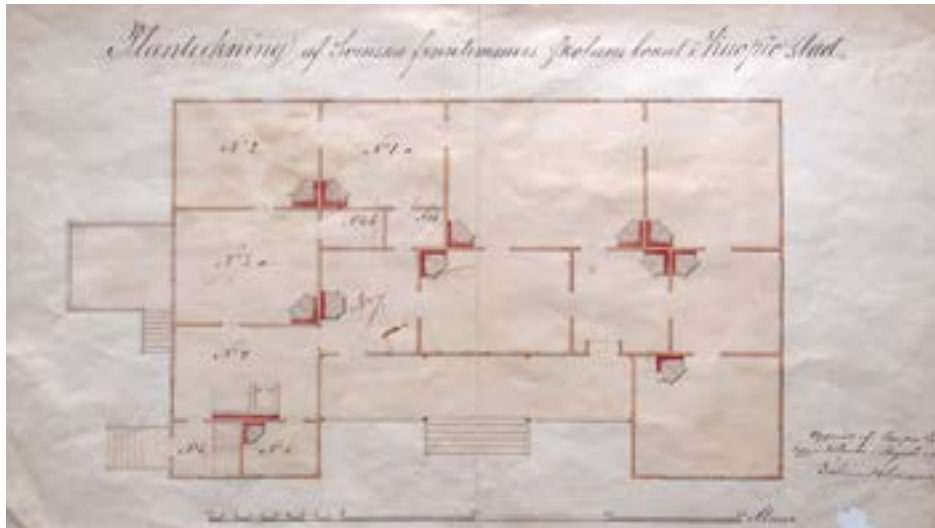


Sivu etelään Kallanrantaan



Julkisivu, 1984
(SK)





Forsténin talo 1883

Arkkitehti Ferdinand Öhmannin allekirjoittama mittauspiirustus rakennuksesta elokuulta 1883. Valtio oli ostanut talon ruotsalaisen tyttökoulun käyttöön vuonna 1882. (SK)



Kuurojenkoulun pihapiiriä 1912

Kuvan vasemmassa laidassa entisen Forsténin talon keittiön porras. (Viktor Barsokevitsch, KUHMU)



Sama näkymä kuin viereisellä sivulla kuvattuna vuonna 1973. (Studio Samps, KUHMU)

Sivu pohjoiseen, pihasisi



Julkisivu, 1984
(SK)





Forsténin talo 1975

Rakennuksen pihanpuoli niihin aikoihin kuin se muutettiin Kuopion ja Pohjois-Karjalan piirirakennustoimiston käyttöön. Vertaa väritystä aiempiin mustavalkoiseihin kuviin ja nykytilanteen värikuviin.

(Pekka Punkari, KUHMU)



Päty itään Snellmaninkadulle



**Julkisivu, 1984
(SK)**



**Kellarin sisään-
käynti itäpäädyssä**

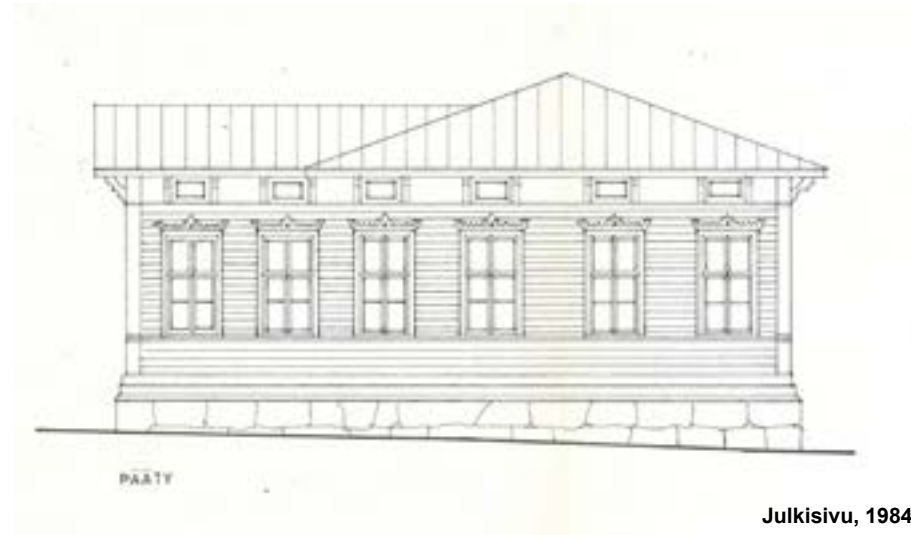
Tiilirakenteinen kellarin "halssi" on säilynyt yksityiskohtiaan myöten ilmeisen alkuperäisenä.



**Sokkeliä tuuletus-
luukkuineen**

Lohkokivistä muuratun sokkelin tuuletusaukot on viimeistelty huolellisesti tiilimuurauksella.

Pääty länteen Sepänkadulle

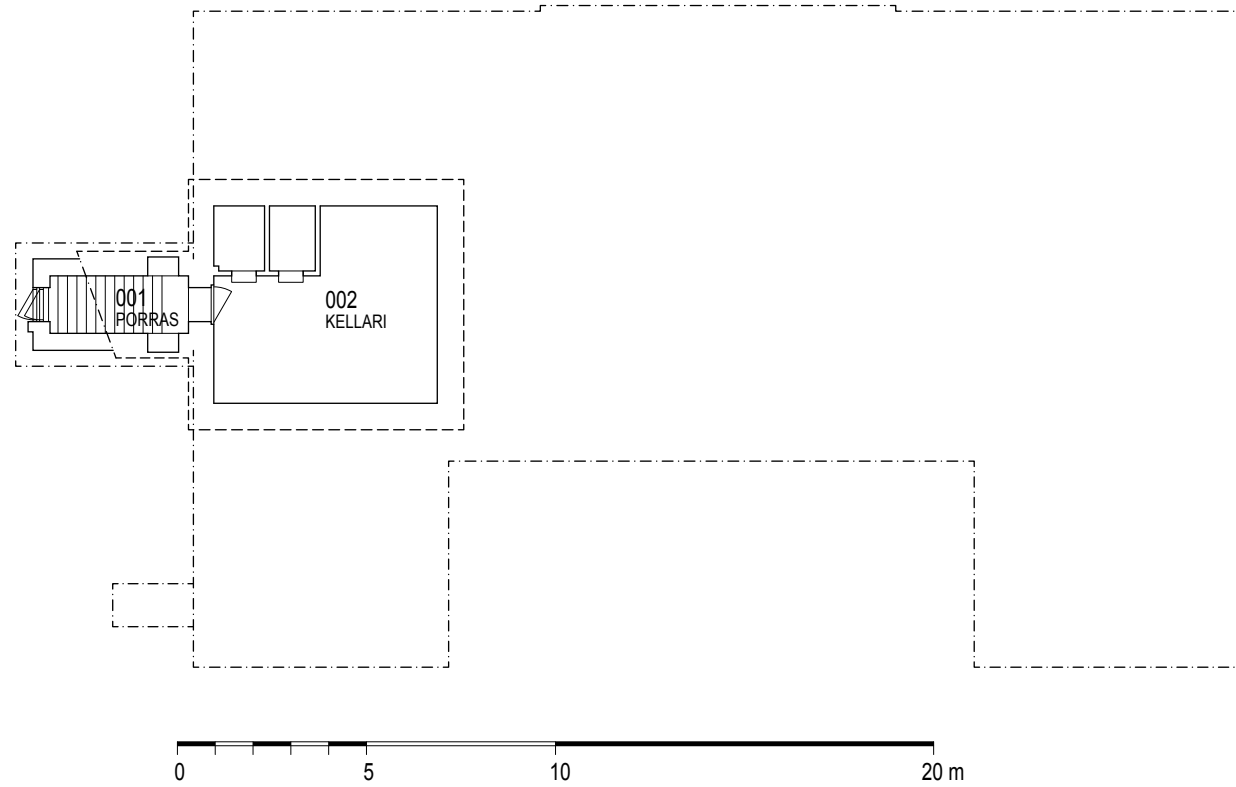


Julkisivu, 1984
(SK)



Kellarikerros, nykytila

Piirustus on tehty valokuvien perusteella, mittatarkistuksia ei ole tehty.



Alkuperäisiä takorautaosaia
Kellarin oven saranat ja lukko.





Kellarin porras ovineen

*Kellarin ulko-ovena on lautaovi.
Sen sisäpuolella oleva verkko-ovi
on lisätty myöhemmin ilmeisesti
kellarin tuuletusta varten.*



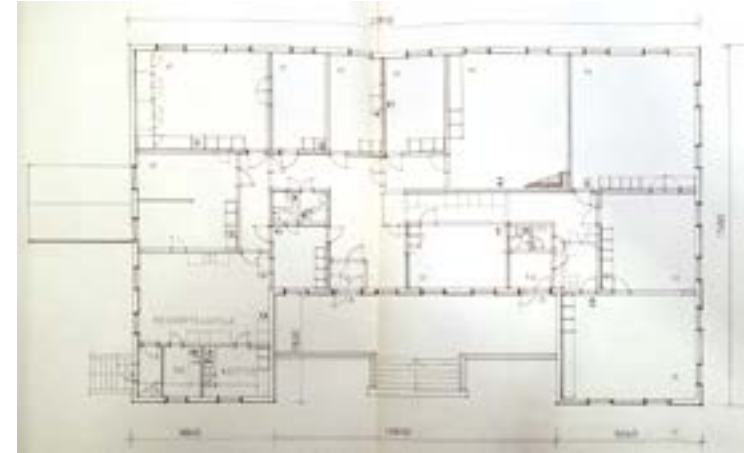
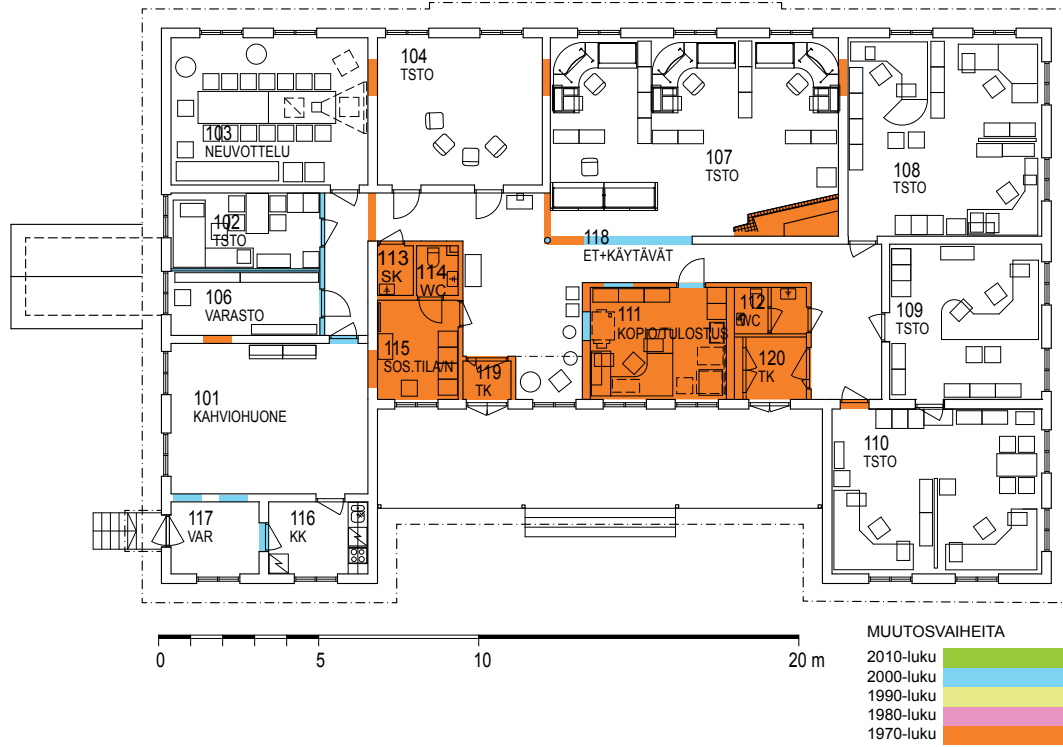
Alkuperäisiä rakenteita

Kellarin ja portaikon rakenteet ovat pääosin alkuperäisiä.

Kellariholvi, ulkoseinät, lattia ja portaat ovat kiveä, portaikon seinät ja sisäkaton tynnyriholvi punatiiltä.



1. kerros, nykytila ja ajoituskaavio



Muutos 1974

Rakennuksen muutospiirustus vuodelta 1974, jolloin rakennus korjattiin Kuopion ja Pohjois-Karjalan piirakennustoimiston käyttöön. Piirustuksen on allekirjoittanut piirakennustoimiston päällikkö, arkkitehti Tapio Ritvanen. (KKA)



Muutos 2003

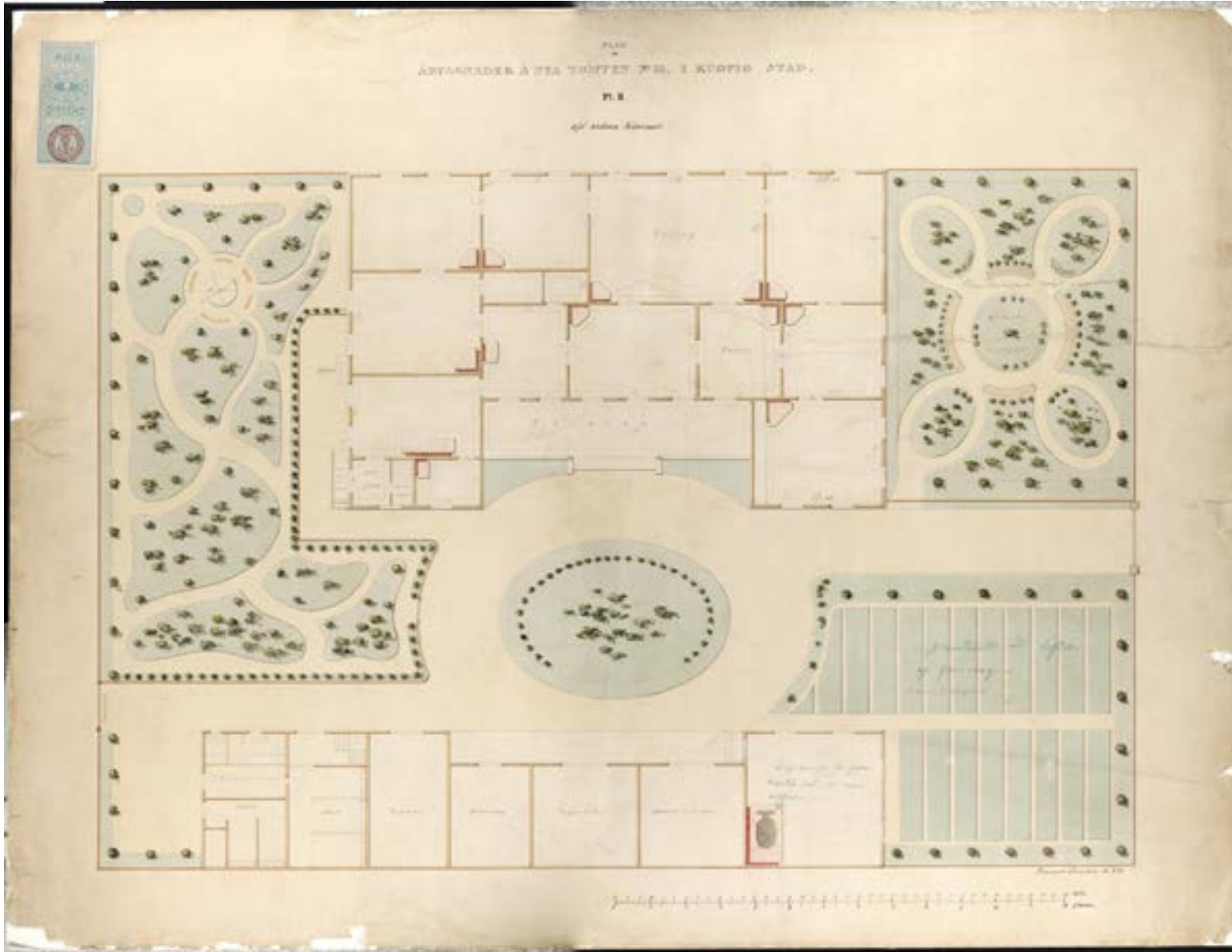
Rakennuksen muutospiirustus vuodelta 2003, jolloin sisätilat saivat nykyisen ilmeensä. Suunnitelman on allekirjoittanut arkkitehti Riitta Korhonen/ Arkkitehtuuritoimisto Riitta Korhonen Oy. (KKA)

1. kerros, suunnitelma 1861

Tontin no 33 ja sen rakennusten alkuperäinen pohjapiirros, jonka on signeerannut Lennart Forstén 20.2.1861. (KKA)

Vertaa asuinrakennuksen pohjapiirrosta edellisellä sivulla oleviin piirustuksiin.

Ulkorakennus purettiin ja siirrettiin pois kesällä 1896, kun kuuromykkäinkoulun uudisrakennuksia tehtiin.





Keskeinen aulatila 118

Sisäänkäyntiin liittyvä keskeinen aulatila. Aula puolestaan yhdistyy avokonttorin tilaan.

Taustalla toimistosiipeen johtava käytävä

Toimisto 107

Sisäänkäyntiaulaan avautuva avokonttori. Avotakka on tehty 1970-luvulla. Eteiseen avautuvaa aukkoa on viimeksi suurennettu 2000-luvulla.



Käytävä 118

Toimistosiipeen johtava käytävän pää.



Toimisto 107



Toimisto 108



Toimisto 109



Toimisto 110



Kahvio 101



Kahvio 101



Käytävä 118

Eteisestä lasiseinällä erotettu tila.



Toimisto 104

Avotoimiston puhelinkeskusteluun tarkoitettu kaluste.

Sisustusta 2000-luvulta

Sisäpintoja, maalausta ja kalustusta on uusittu.

Neuvottelu 103



Kahvio 101

Paneelikatto ja kattolistoitus ovat mahdollisesti osittain alkuperäisiä.



Varasto 117

Ilmanvaihtokone on asennettu alunperin eteiseen olleeseen tilaan. Käynti ullakolle katossa olevasta luukusta.

Ikkunat, yleensä

Ulkopuitteet ovat todennäköisesti 1900-luvun alusta. Sisäpuitteet on uusittu. Uudet puitteet on lasitettu umpiolasein.

Ulkopuitteiden heloitus voi osittain olla 1900-luvun alusta. Muutoin heloitusta on uusittu eri vaiheissa.

Toimisto 110

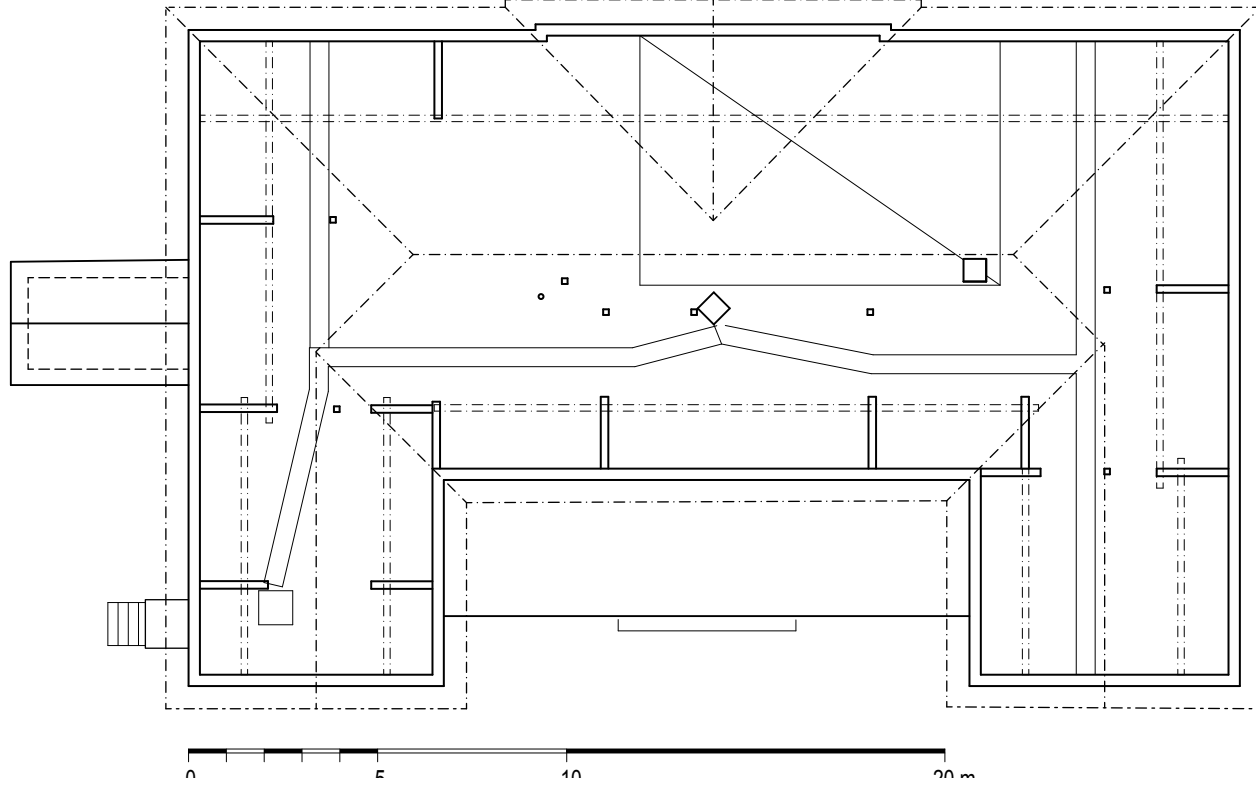


Keittiö 116



Keittiö 116

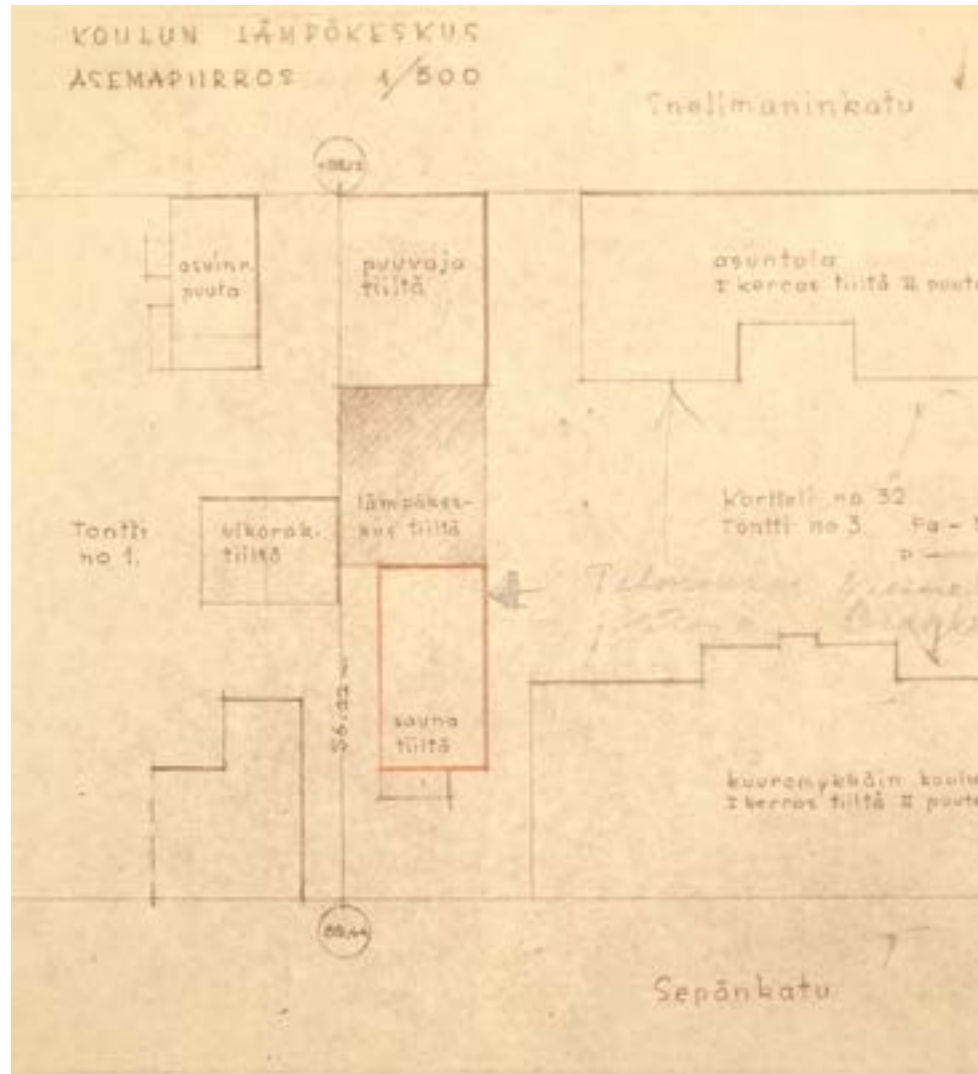


Ullakko, nykytila

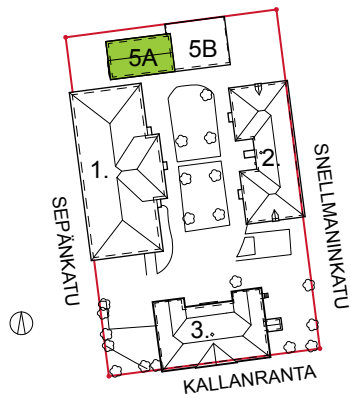
Rakennukset 5A ja 5B

5A Siivous- ja varastorakennus

5B Lämpökeskus.



Rakennushallinnon V Rakennuspiirin laatima asemapiirros kuorojenkoulun tontista vuodelta 1951. Tällöin rakennettiin ulkorakennuksen keskiosaan uusi lämpökeskus. Punaisella rajattu rakennus on 1890-luvulla valmistunut sauna- ja pesutupa. Puuvaja Snellmaninkadun puolelle oli valmistunut 1930-luvulla. (KKA)



Siivous- ja varastorakennus 5A (302185) ja Lämpökeskus 5B (302184)

Valmistumisvuosi, suunnittelija, suunnitelmien päiväys

Rakennus 5A 1897-98, Theodor Granstedt 26.11.1895

Rakennus 5B 1950, Rakennushallinnon V rakennuspiiri, Kuopio.

Rakennuksen aiempia käyttötarkoituksia ja nimityksiä

5A: Sauna- ja pesutuparakennus, saunarakennus, siivouskeskus.

5B: lämpökeskus, rakennus 4, siivouskeskus.

Rakennustapa ja tekniikka

Rakennus 5A:n kantavat ulko- ja väliseinät on muurattu punatiilestä. Rakennus on perustettu lohkokivisen perusmuurin varaan. Julkisivut ovat puhtaaksimuuratut.

Alapohja on maanvarainen (alun perin lattiapintana betonilaatta tai tiililattia). Välipohjana ovat tiilestä ratakiskojen varaan muuratut kappaholvit. Vesikaton kantavat rakenteet ovat puuta. Rakennuksessa on saumattu peltikatto.

Osassa 5B kantavat pystyrakenteet ovat osin tiilestä muuratut, osin betonia. Ala- ja välipohjat ovat betonia. Yläpohja on puurakenteinen ja vesikaton kantavat rakenteet ovat puuta. Rakennuksessa on saumattu peltikatto.

Rakennusten alla on näitä vanhempi, mahdollisesti 1960-luvulla rakennettu holvattu kellari, joka alun perin kuului ns. Braxin talon ulkorakennukseen.

Arkkitehtuurin luonnehdinta

Rakennus 5A ja 5B muodostavat pitkänomaisen tiilirakennuksen tontin pohjoisreunalla. Länsipääty eli 5A on kaksikerroksinen tiilirakennus, jossa on alun perin ollut kuuromykkäin koulun sauna ja pesutupa. Se on valmistunut koulurakennusten kanssa samaan aikaan eli 1897-98. Rakennukseen on kulku sisäpihan puolelta eli rakennuksen eteläseinältä.

Osa 5B on rakennettu 1950-luvun alussa samaan aikaan kuin koulurakennuksia peruskorjattiin.

Rakennuksen 5A suunnitelmat laati arkkitehti Granstedt samanaikaisesti koulun muiden rakennusten kanssa. Ulkorakennuksen uusrenessanssiarkkitehtuuri noudattaa muutoin koulu- ja asuntolarakennusten linjaa, mutta sen punatiiliset pihajulkisivut jätettiin rappaamatta. Näin rakennus sai muita arkisemman leiman.

Muista rakennuksista poikkeavia ovat myös räystäiden tiilirakenteet (muissa rakennuksissa räystäärakenteet ovat puuta, koska niiden toinen kerros on puurakenteinen).

Peruskorjaus- ja muutosvaiheet

Itäpääty eli 5A:na tunnettu osa rakennettiin 1800-luvun lopulla jo olemassa olleen puisen ulkorakennuksen jatkoksi (ns. Braxin leskirouvan talon ulkorakennus). Sauna ja pesutupa sijaitsivat rakennuksen ensimmäisessä kerroksessa, toinen kerros oli ullakkotilaa. Ullakko muutettiin kuitenkin pian rakennuksen valmistumisen jälkeen mankelointihuoneeksi. Vuonna 1965 ullakolle tehtiin poikien käsityöluokka, maalaushuone ja varasto. Länsipäädyssä ollut pieni ikkuna muutettiin kahdeksi kolmiruutuiseksi ikkunaksi. Länsipäädyn seinän kentät pilasterien ja päätykolmion väleissä rapattiin ja maalattiin samavärisiksi kuin koulurakennuksen ensimmäinen kerros.

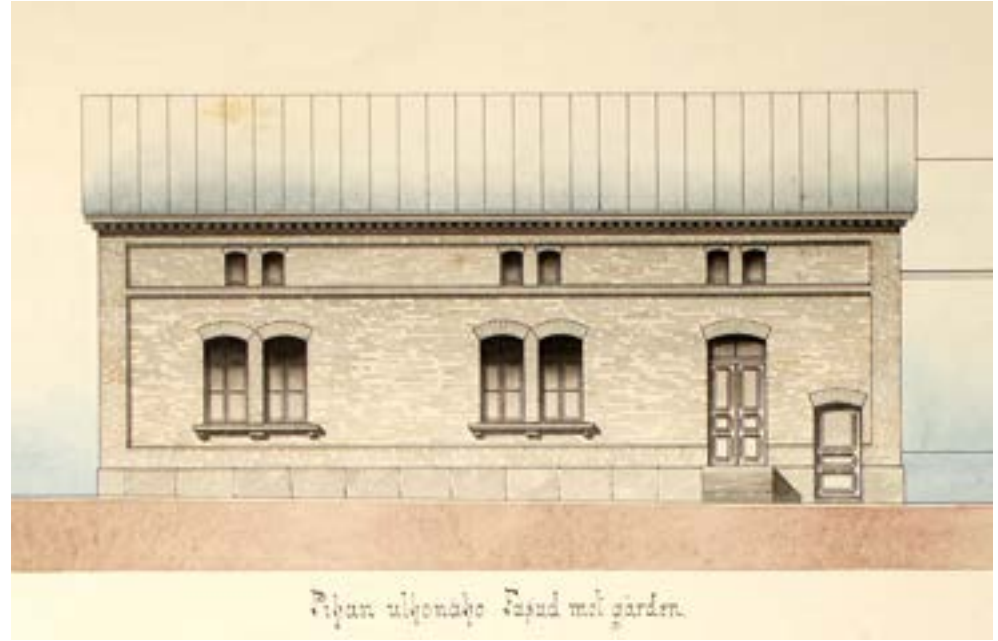
Braxin vanhasta ulkorakennuksesta purettiin 1930-luvun alussa itäpääty ja tilalle tehtiin punatiilinen halkovaja. Tiilisten osien väliin jäi silloin alkuperäisestä vanhasta puisesta ulkorakennuksesta osa, jossa oli ulkokäymälät, talli ja navetta sekä niiden alla kellari. 1950-luvulla tämä vanha osa purettiin ja punatiilisten 5A-osan ja halkoliiterin väliin tehtiin 5B-osa samoin punatiilestä. Ensimmäiseen kerrokseen tuli kolme asuinhuonetta eteisellä, koulun tyttöjen wc sekä varasto- ja arkistihuoneet. Tyttöjen wc-huoneen alapuolelle tehtiin poikien wc-huone ja kellariin tehtiin pannuhuone. Tämä uusi väliosa tehtiin samanlevyiseksi kuin halkoliiteri, jolloin siitä tuli takasivultaan leveämpi kuin vanhasta 5A-osasta. Matala 1950-luvun osa poikkeaa arkkitehtuuriltaan täysin vanhasta rakennuksesta, yhdistävänä tekijänä on vain punatiili julkisivumateriaalina. Itäpäädyn halkoliiteri on purettu todennäköisesti 1980-luvulla. Tällöin 5B osan pääty rapattiin ja maalattiin keltaiseksi.

Kuurojen koulun lähdettyä tontilta 1970-luvulla, rakennus muutettiin siivouskeskukseksi. Osaan 5B tuli toimistohuoneita ja sosiaalitalat. 5A osaan tuli muutama toimistohuone, varasto, tekninen tila ja kokoontumishuone.

Vuonna 1995 5A-osan alakerta muutettiin arkiston tiloiksi ja yläkertaan tehtiin kokoontumistila. Yläkertaan tehtiin sauna, pesu- ja pukuhuoneet ja kokous- ja neuvotteluhuone.



Piha-alue
Pohjoispää sisäpihasta.



Suunnitelma, 1895
Theodor Granstedt. (KA)



Pihasisivu
Rakennukset 5A ja 5B.

Käyttöhistorian pääkohdat

Rakennus on toiminut koko historiansa ajan apurakennuksena. Ennen kuuromykkäin koulua paikalla oli puurakenteinen Braxin ulkorakennus. Kun kuuromykkäin koulu rakennettiin, Braxin ulkorakennuksen jatkoksi rakennettiin tiilinen sauna- ja pesurakennus (5A). 1930-luvulla Braxin ulkorakennuksen itäpääty purettiin ja tilalle tehtiin tiilinen halkoliiteri. 1950-luvulla vanhan puisesta ulkorakennuksesta jäljellä ollut osa purettiin ja tilalle rakennettiin tiilinen osa.

Nykytilan arviointi (identiteetti, säilyneisyys)

Osan 5A ulkoasu on säilynyt melko hyvin. Huomattavia muutoksia ovat länsipäädyssä yläkerran ikkunoiden leventäminen ja pohjoisivulla yhden ikkunan muuraaminen umpeen.

Sisätiloja on muokattu muuttuneiden käyttötarkoitusten mukaan, mutta alkuperäinen huonejärjestys on vielä hahmotettavissa. Ullakon käyttööto on johtanut uuden portaan rakentamiseen alhaalta yläkertaan.

1950-luvulla tehty osa 5B on pääpiirteissään alkuperäisessä hahmossaan.

Arkistotiedot

Kansallisarkisto: Rakennushallituksen arkisto, Helsinki

Kuopion kaupunginarkisto, Kuopio

Kuopion kulttuurihistoriallisen museon kuva-arkisto, Kuopio

Senaatti-kiinteistöjen arkisto, Kuopio

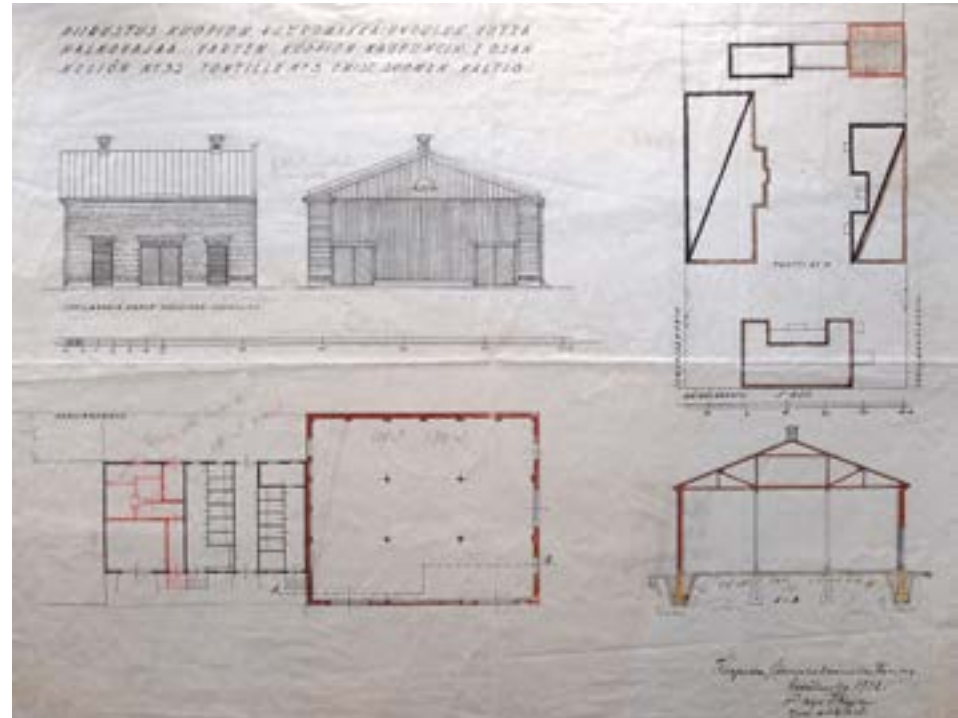
Joensuun maakunta-arkisto: Kuopion kuuroiden koulun arkisto, Joensuu.

Halkovaja

Snellmaninkadun varressa ollut, 1930-luvulla rakennettu punatiilinen halkovarasto, joka purettiin ilmeisesti 1980-luvulla. Valokuva vuodelta 1973. (Martti Lätti, KUHMU)

Lääninrakennuskonttorin apulaisarkkitehdin Aarre Ekmanin kesäkuulle 1932 päiväämä piirustus kuuroiden koulun halkovajaa varten.

(SK)





Sivu pohjoiseen
Etualalla rakennus 5A.



Pääty länteen
Rakennus 5A.



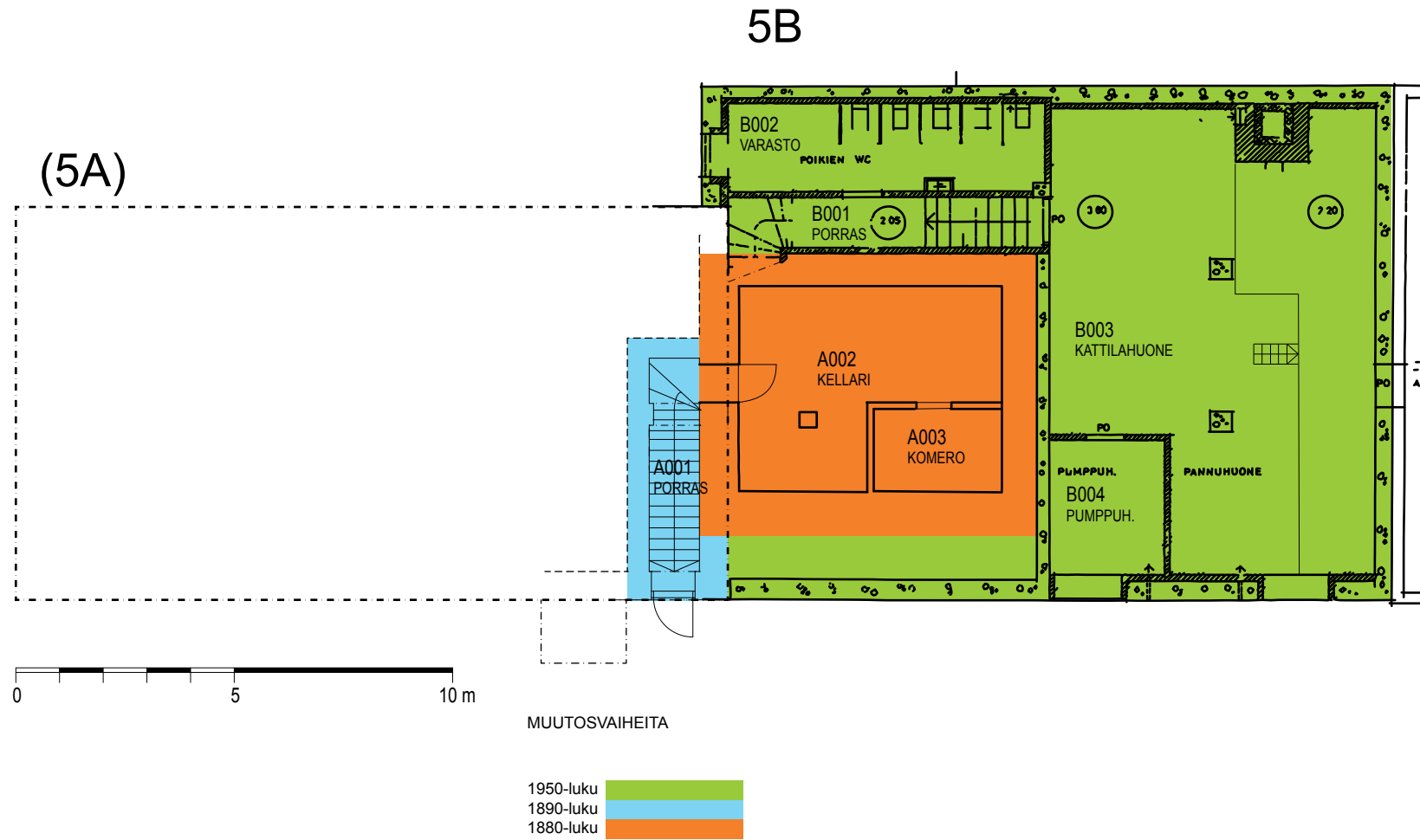
Käynti pihaan Sepänkadulta



Pääty itään
Etualalla rakennus 5B.

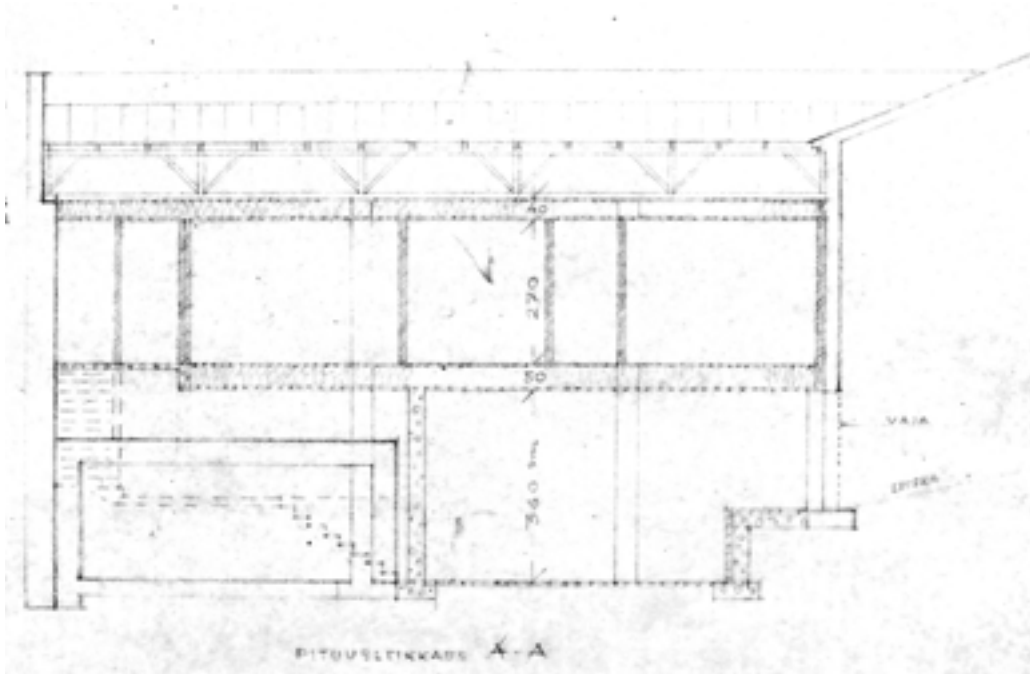
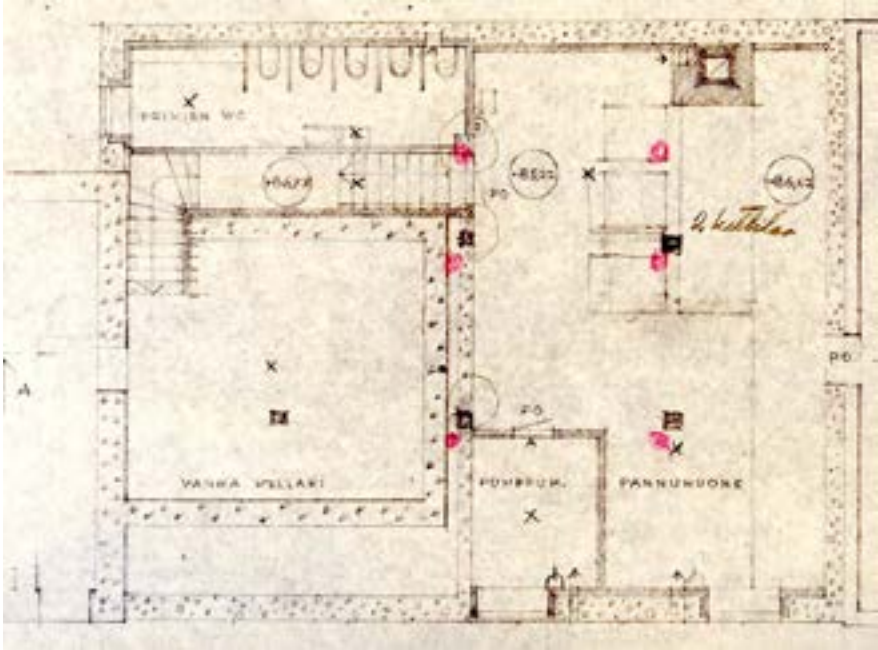
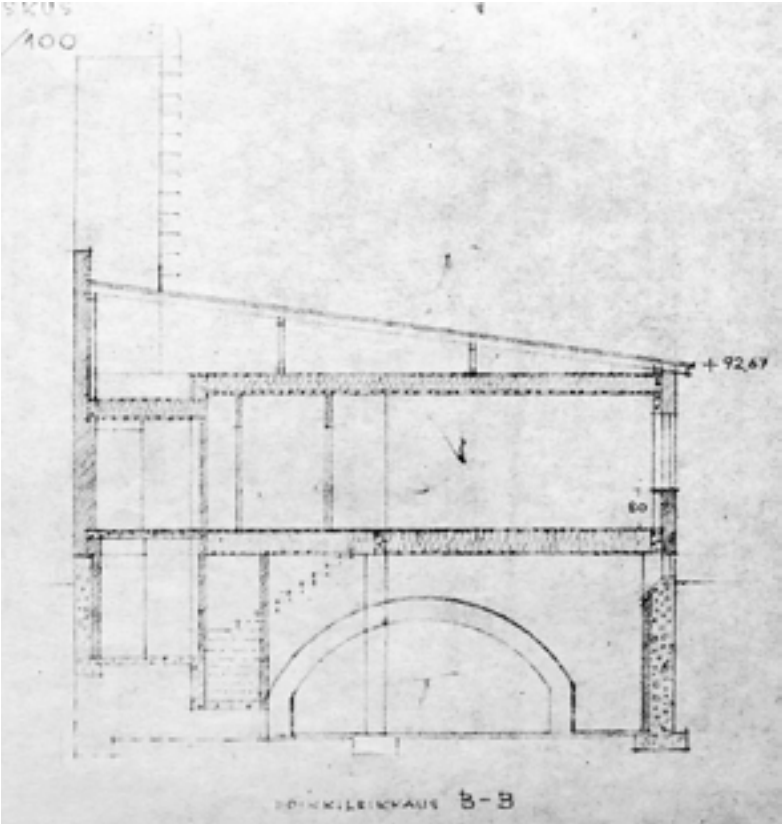
Kellarikerros, nykytila ja ajoituskaavio

Piirros on tehty osittain valokuvien perusteella, osittain käsittelemällä suunnitelmapiirustusta vuodelta 1974 (KA).



Kellarikerros, muutossuunnitelma 1951

(SK).





A002

Kellarin ovi, sivu portaaseen



A002

Kellarin ovi, sivu kellariin



A002

Puukoppa-lukko.



A003



A003



A003

Vanha kellari

Rakennuksen alla oleva kellari kuului alunperin Braxin talon piharakennukseen, joka oli ilmeisesti tehty 1860-luvulla ja osittain purettiin 1896, kun kuurojenkoulun rakentaminen alkoi. Osa ulkorakennusta ja sen alla oleva kivirakenteinen, holvattu kellari säilytettiin. Kellariin tehtiin uusi sisäänkäynti tiilirakennuksen puolelta. 1950-luvun muutostöissä kellarin päälle on tehty nykyinen rakennus.

Kellaritilat A002 ja A003 ovat alkuperäisiä. Kellarin ovi heloituksineen on alkuperäinen. Kellarikomeron A003 ovi on purettu, karmi ja saranat ovat alkuperäiset.

Kellari näyttää kaivetun paikalla olevaan kallioppintaan asti. Kallio (tai suuri kivi) näkyy portaassa A001 ja komerossa A003.



A001
*Tiilirakenteinen
 porras 1890-lu-
 vulta.*



Kellari A002 ja A003

Mahdollisesti 1860-luvulta oleva kellaritila.

Kellarin sisäänkäynnin portaikko tehty 1890-luvulla pesularakennusta rakennettaessa.

*Kellarin viereen ja päälle tehtiin 1950-luvulla nykyinen lämpökeskus. Sen perustamista varten tuotiin kellaritilan läpi teräsbetonipi-
 lari.*



Porras B001

Porraskäytävä tiloihin B002 ja B003..



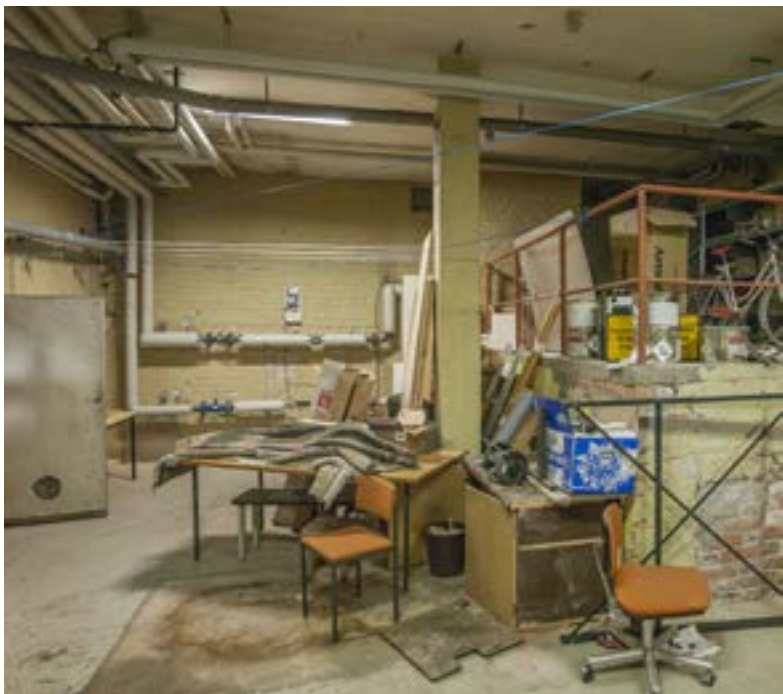
Varasto B002

1950-luvulla wc:ksi tehty tila.



Muutostyö 1950-luvulla

Tilat ovat säilyneet pitkälti 1950-luvun asussa.



Lämpökeskus B003

Laiteasennusten muutoksia lukuunottamatta tila on 1950-luvun asussa.

Kuvassa vasemmalla ylhäällä näkyvän korokkeen edustalla olleet puulämmitteiset keskuslämmityskattilat on purettu. Kattilat on korvattu öljypolttimella (kuva oikealla ylhäällä).

Betonirakenteet ovat mitoitukseltaan tekoajalle tyypillisen "siroja".



Varasto B002

Ovi on alkuperäinen 1950-luvun wc-ovi. Ovillehteen on myöhemmin tehty levyverhous.

Heloitukset ovat pääosin alkuperäiset, pinta-asennettu käyttölukko on lisätty myöhemmin käyttölukon rinnalle.

Karmissa ja listoituksessa on alkuperäinen pintakäsittely, lakkaus.

Kattilahuone B003

Portaaseen B001 avautuva palo-osastoiva ovi on alkuperäinen 1950-luvun ovi. Ovilehden runkona on todennäköisesti ajalle tyypillinen puupeiliovi. Palonkestävyyden takia peiliovelle on tehty peltiverhous. Karmi on listoitettu kattilahuoneen puolelta peltiliuskoilla. Kynnys on pellitetty kokonaan. Peltityöt on voitu tehdä rakennuspaikalla.

Heloitukset ovat pääosin alkuperäiset. Painikkeet on korvattu jostakin vanhemmasta ovesta siirretyillä painikkeilla.



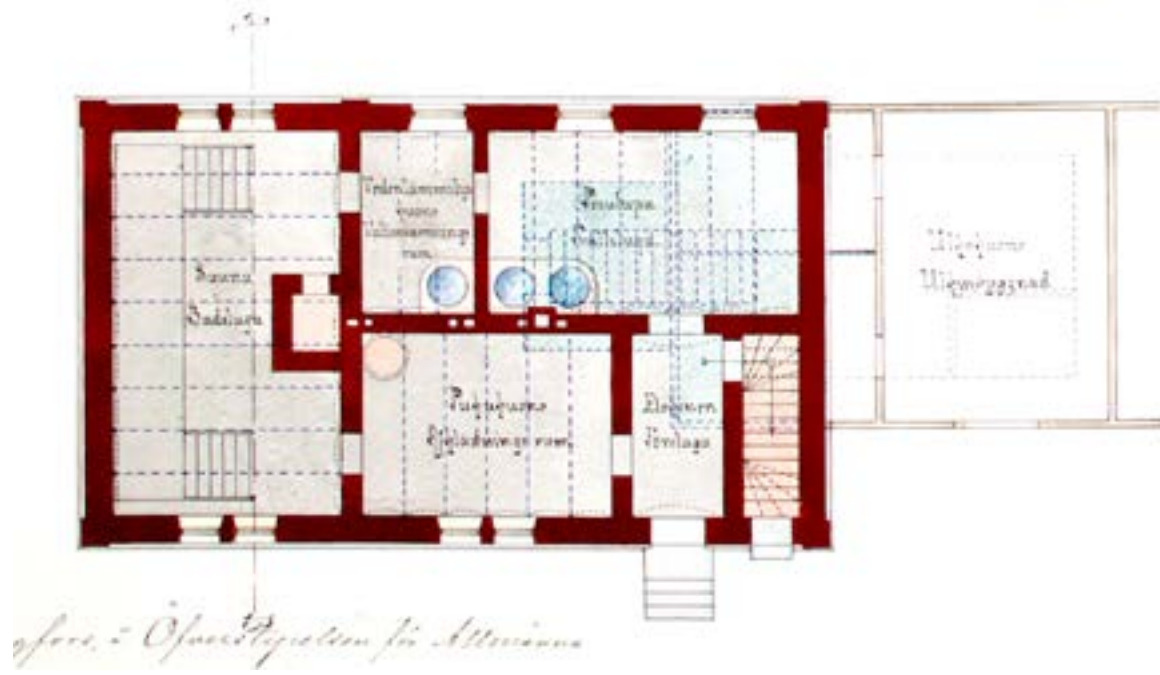
1. kerros, nykytila ja ajoituskaavio

Piirros on tehty osittain valokuvien perusteella, osittain käsittelemällä suunnitelmapiirustusta vuodelta 1980 (KKA).



1. kerros, suunnitelma 1895

Theodor Granstedt. (KA).





Eteinen 101 ja aula 102

Sisäänkäynti on alkuperäisellä paikalla. Käsittelytilaan 104 on avattu uusi ovi aukko, alkuperäisen oven paikalla olevassa syvennyksessä on nykyinen kassakaappi.

Sisäkatossa on alkuperäinen holvaus.



Porras

Porras on alkuperäisellä paikalla.

Nykyasuun porras on tehty 1990-luvulla. Muutostöissä käytävään 103 johtavaa vanhaa oviaukkoa on levitetty.



Käsittelytila 104

Alunperin saunan pukuhuoneena ollut tila.

Ikkunoiden eteen on tehty teräsrakenteiset, lankalasiilla lasitetut, luukut.



Päätearkisto 105

Alunperin saunana ollut tila.



Päätetarkisto 106

Alkuperäisesti veden lämmityshuoneesta ja pesutuvasta yhdistetty tila. Tilasta on väliseinällä erotettu nykyinen tekninen tila ja sisäänkäyntikäytävän jatke.

Vanhoissa tiilirakenteissa olevat ikkuna- ja oviaukot ovat alkuperäisillä paikoilla.

Kappaholvit ovat säilyneet näkyvissä.

Tilassa olevat ikkunat on peitetty teräsluukuilla.



Tekninentila 107

Alkuperäisestä pesutilasta jaettu tila.

Vanha ikkuna on säilynyt laitteiston takana.



TK B101

Tuulikaapissa on porrastus



Aula B102

Toimistotilat 1950-luvulta

Tilajako on säilynyt pääosin 1950-luvun asussa. Pieniä tilajaon ja käyttötarkoituksen muutoksia on tehty. Viimeisimmät tilamuutokset on tehty 1990-luvulla.



Toimisto B109



Toimisto B103



Toimisto B103

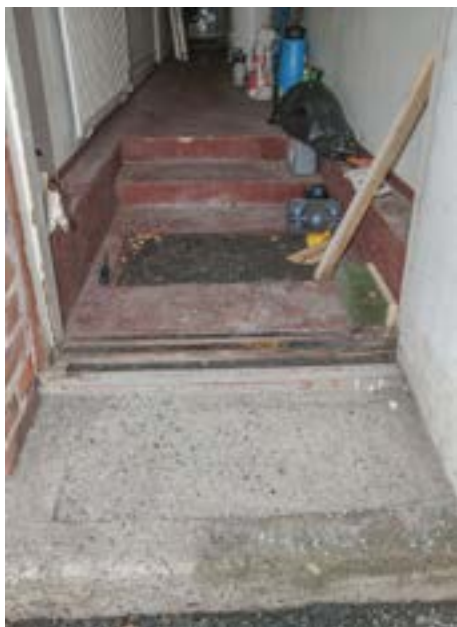
1950-luvun ikkunapenkit ovat säilyneet.



Käytävä B111

Taukotila B114

Alunperin tyttöjen wc-tila.



Työtiloja 1950-luvulta

Tilajako on pääosin 1950-luvulta.

*Tilamuutokset 1980-luvulla :
Tila B112 oli alunperin osa toimisto-tiloja.*

Tila B113 on erotettu väliseinällä entisestä tyttöjen wc-tilasta B114.



Pukuhuone B112



WC B113

Käytävä B111

Porrastus sisäänkäynnissä.

**TK B101**

Ikkuna-ovi 1950-luvulta. Ovi heloineen ja listoituksineen on säilynyt alkuperäisenä.

**Toimisto B103**

Alkuperäinen karmi listoituksineen 1950-luvulta. Ovilehti on uusittu 1990-luvulla.





Keittiö B106

*Alkuperäinen tasareunainen laakaovi
heloituksineen ja listoituksineen 1950-lu-
vulta.*



WC B105

WC-ovi 2000-luvulta.



WC B107

*Alkuperäinen tasareunainen
laakaovi heloituksineen ja
listoituksineen 1950-luvulta.*





Toimisto B103

Komeroitten ovet heloineen ja listoituksiin ovat säilyneet.

Kiintokalustusta 1950-luvulta



Keittiö B106

Alkuperäinen 1950-luvun hyllykaappi. Keittiön kalustusta on muuten uusittu eri aikoina. Muovinen painike-vedin.

Lukittavat lokerikot. Abloy avaimen ja lukkopesän viimeistelyä 1950-luvulta.



Käytävä B111

Alkuperäinen ulko-ovi, vedin ja listoitus.



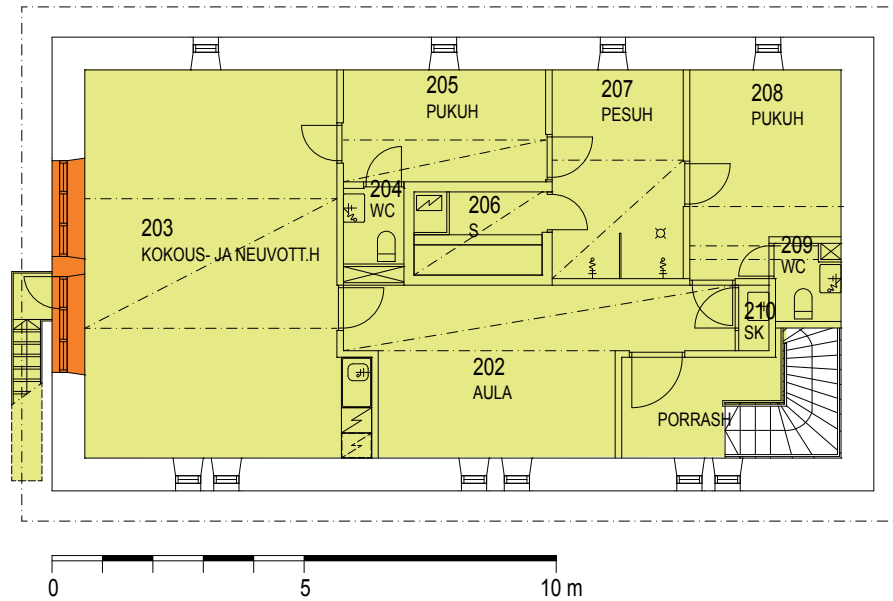
Taukotila B112

1950-luvulle tyypillinen peiliovi, sileät peilit.

Ovi heloituksineen ja listoituksineen on pääosin alkuperäinen. Avautumissivulle on myöhemmin tehty levyverhous.

2. kerros, nykytila ja ajoituskaavio

5A

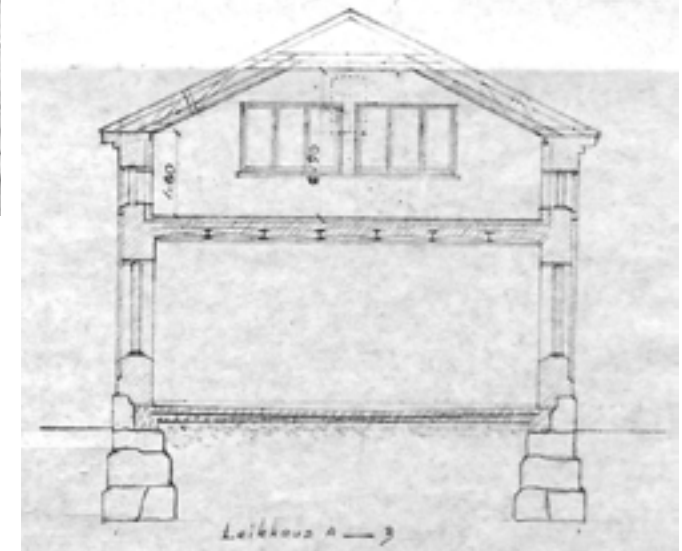
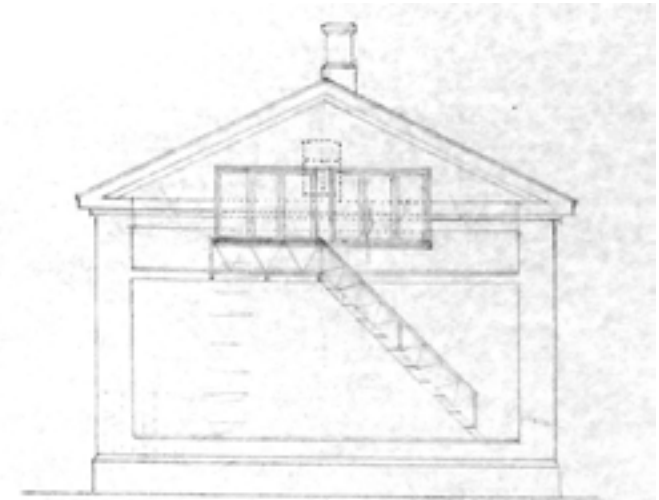
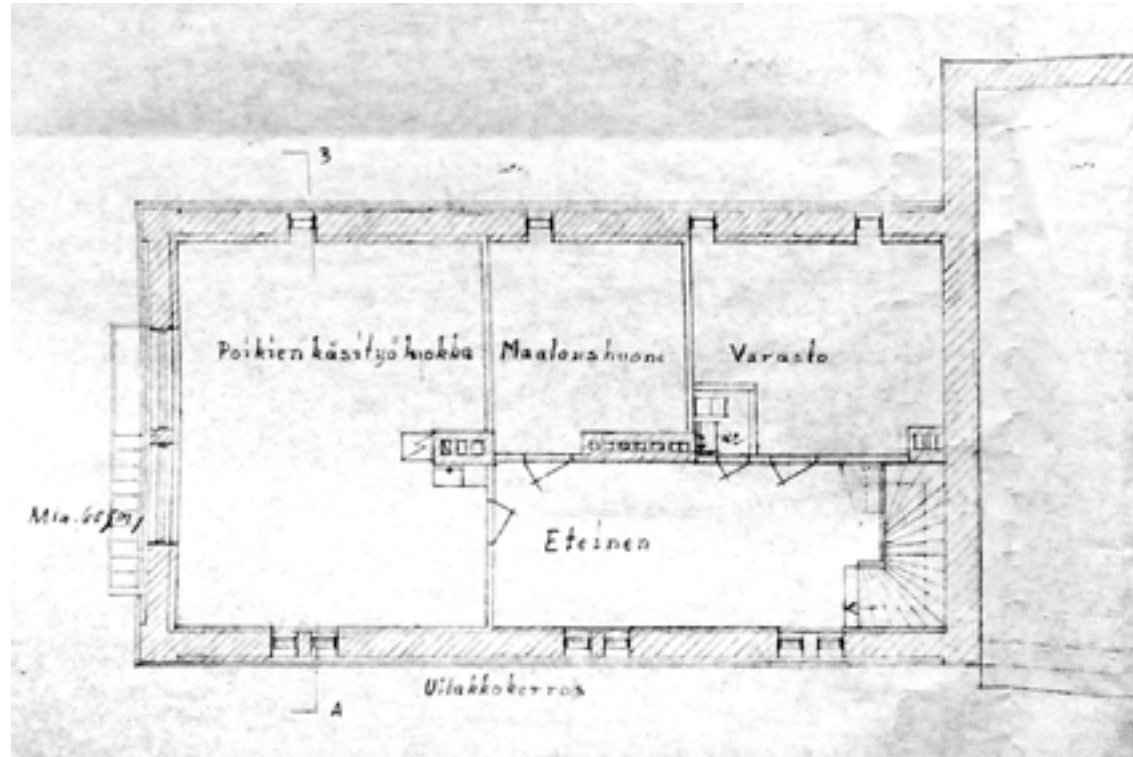


MUUTOSVAIHEITA

2010-luku	
2000-luku	
1990-luku	
1980-luku	
1960-luku	

2. kerros, muutossuunnitelma 1965

Julkisivumuutokset Sepänkadun päädyssä, ikkunat ja vapoistumistie. (SK).





Aula 202



Sauna 206
Seinissä kelohirsiverhous.



Pesuhuone 207
Käynti saunaan ja pukuhuoneeseen 205.



Pesuhuone 207



Pesuhuone 207

Sauna ja pesutilat



Pukuhuone 208
Käynti aulaan 202



Pukuhuone 208



WC 209