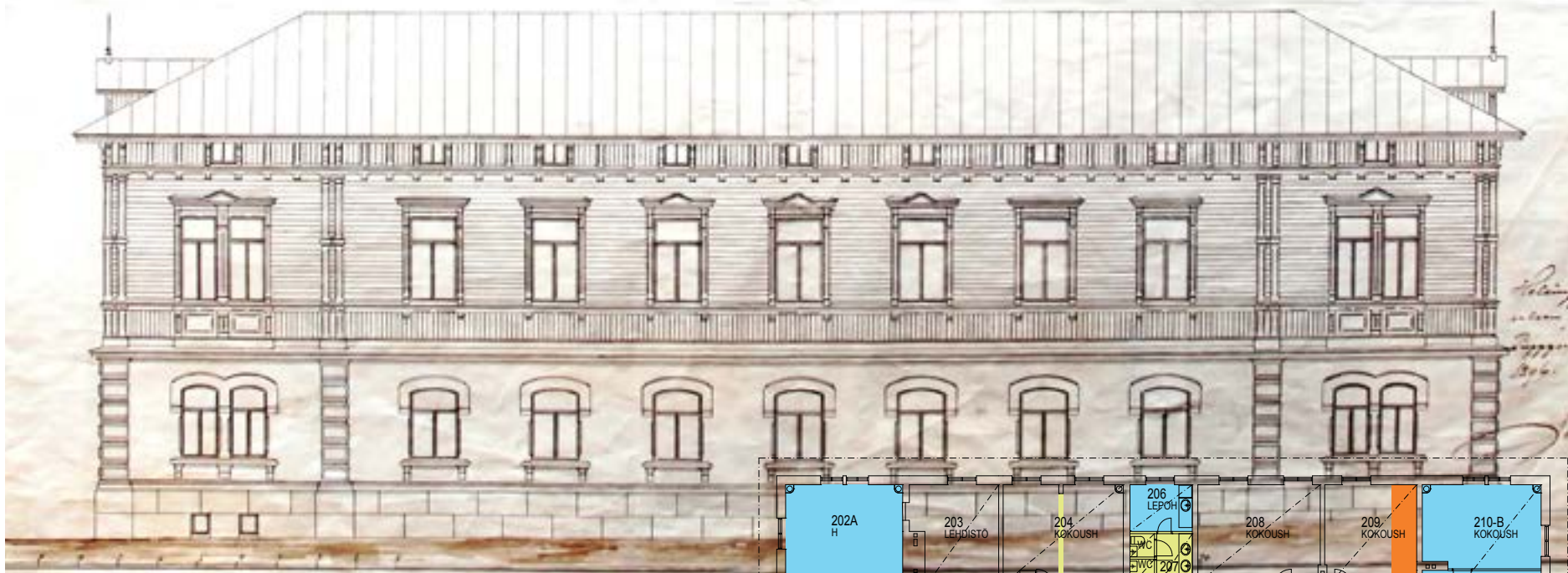


Ulkonäkö Naivo-kadulle.

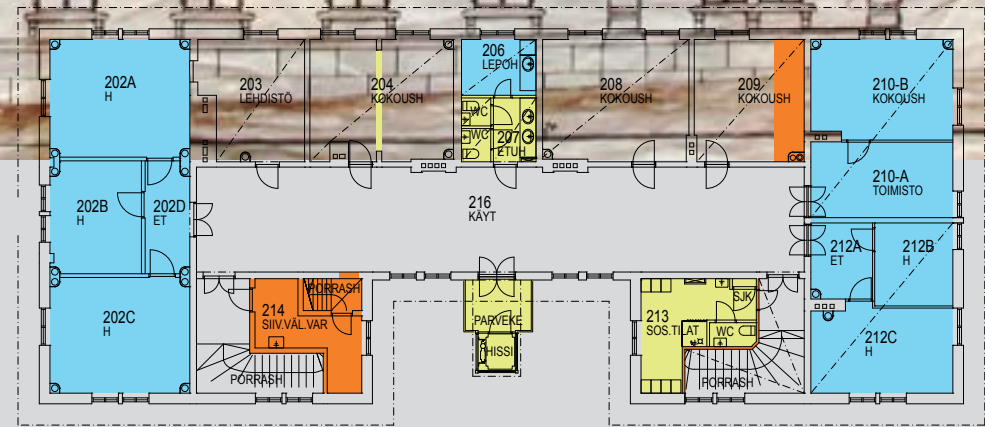


SEPÄNKATU 1, KUOPIO

Rakennushistoriaselvitys

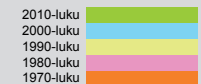
LIITE : RAKENNUSKOHTAISET SELVITYKSET

10.4.2015



0 5 10 20 m

MUUTOSVAIHEITA



ARKKITEHTITOIMISTO HANNU PUURUNEN OY
Linnansalmentie 85, 73100 Lapinlahti puh 017-733033

RAKENNUSKOHTAISET SELVITYKSET LIITTEEN SISÄLLYSLUETTELO

RAKENNUSKOHTAISET SELVITYKSET	3
RAKENNUS 1, MAAKUNTATALO	3
RAKENNUS 1, MAAKUNTATALO (POHJOIS-SAVON LIITTO; RAK. NO 302181)	4
VALMISTUMISVUOSI, SUUNNITTELIJA, SUUNNITELMIEN PÄIVÄYS	4
RAKENNUKSEN AIEMPIÄ KÄYTTÖTARKOITUKSIA JA NIMITYKSIÄ	4
RAKENNUSTAPA JA TEKNIikka	4
ARKKITEHTUURIN LUONNEHDINTA	4
PERUSKORJAUS- JA MUUTOSVAIHEET	5
KÄYTTÖHISTORIAN PÄÄKOHDAT	5
NYKYTILAN ARVIOINTI (IDENTITEETTI, SÄILYNEISYYS)	5
ARKISTOTIEDOT	5
RAKENNUS 2, TIETOTALO	37
RAKENNUS 2, TOIMISTORAKENNUS (TIETOTALO GROUP FINLAND OY; RAK. NO 302182)	38
VALMISTUMISVUOSI, SUUNNITTELIJA, SUUNNITELMIEN PÄIVÄYS	38
RAKENNUKSEN AIEMPIÄ KÄYTTÖTARKOITUKSIA JA NIMITYKSIÄ	38
RAKENNUSTAPA JA TEKNIikka	38
ARKKITEHTUURIN LUONNEHDINTA	38
PERUSKORJAUS- JA MUUTOSVAIHEET	39
KÄYTTÖHISTORIAN PÄÄKOHDAT	39
NYKYTILAN ARVIOINTI (IDENTITEETTI, SÄILYNEISYYS)	39
ARKISTOTIEDOT	39
RAKENNUS 3, TOIMISTORAKENNUS	71
RAKENNUS 3, TOIMISTORAKENNUS (302183), SENAATTI-KIINTEISTÖT	72
VALMISTUMISVUOSI, SUUNNITTELIJA, SUUNNITELMIEN PÄIVÄYS	72
RAKENNUKSEN AIEMPIÄ KÄYTTÖTARKOITUKSIA JA NIMITYKSIÄ	72
RAKENNUSTAPA JA TEKNIikka	72
ARKKITEHTUURIN LUONNEHDINTA	72
KÄYTTÖHISTORIAN PÄÄKOHDAT	73
NYKYTILAN ARVIOINTI (IDENTITEETTI, SÄILYNEISYYS)	73
ARKISTOTIEDOT	73
RAKENNUKSET 5A JA 5B	89
SIIVOUS- JA VARASTORAKENNUS 5A (302185) JA LÄMPÖKESKUS 5B (302184)	90
VALMISTUMISVUOSI, SUUNNITTELIJA, SUUNNITELMIEN PÄIVÄYS	90
RAKENNUKSEN AIEMPIÄ KÄYTTÖTARKOITUKSIA JA NIMITYKSIÄ	90
RAKENNUSTAPA JA TEKNIikka	90
ARKKITEHTUURIN LUONNEHDINTA	90
PERUSKORJAUS- JA MUUTOSVAIHEET	90
KÄYTTÖHISTORIAN PÄÄKOHDAT	92
NYKYTILAN ARVIOINTI (IDENTITEETTI, SÄILYNEISYYS)	92
ARKISTOTIEDOT	92

Kannen kuva

Julkisivu Kaivokadulle, 1896

Julkisivu nykyiselle Snellmaninkadulle, osa suunnitelmapiirustuksesta vuodelta 1896. (SK)

RAKENNUSKOHTAISET SELVITYKSET

Rakennus 1, Maakuntatalo (Pohjois-Savon liitto)

Rakennus 2, Toimistorakennus (Tietotaito Group Finland Oy)

Rakennus 3, Toimistorakennus (Senaatti-kiinteistöt)

Rakennus 5A, Siivouskeskus (Senaatti-kiinteistöt)

Rakennus 5B, Lämpökeskus (Senaatti-kiinteistöt)

Rakennuskohtaisten nykytilapiirustusten lähteet

Rakennukset 1, 2, 3 ja 5A on tehty muokkaamalla Senaatti-kiinteistöjen dwg-tiedostona toimittamaa aineistoa. Tiedostoja on joiltakin osin päivitetty nykytilaa vastaaviksi.

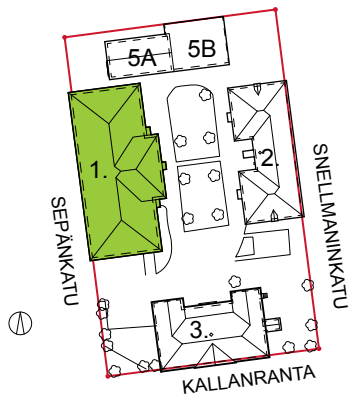
Rakennusten 3 ja 5A kellarit on piirretty valokuvien perusteella, mittatarkistuksia ei ole tehty.

Rakennus 5B on esitetty käyttäen vanhoja suunnitelmapiiirustuksia.



Rakennus 1, Maakuntatalo

Kuurojenkoulun päärakennus vuonna 1912. (Viktor Barsokevitsch, KUHMU)



Rakennus 1, Maakuntatalo (Pohjois-Savon liitto; rak. no 302181)

Valmistumisvuosi, suunnittelija, suunnitelmien päiväys

1898, Theodor Granstedt, 26.11.1895; 27.4.1896

Rakennuksen aiempia käyttötarkoituksia ja nimityksiä

Kuurojenkoulun koulu- ja työhuonerakennus; koulurakennus; toimistorakennus.

Rakennustapa ja tekniikka

Rakennus on tehty massiivisen luonnonkivisokkelin päälle. Ensimmäisen kerroksen ulkoseinät ja kantavat väliseinät on muurattu massiivisina punatiilestä ja rapattu molemmin puolin. Toinen kerros on hirsirakenteinen. Julkisivut on verhottu laudoituksella. Sisäpuolelta toisen kerroksen seinät olivat aluksi hirsipinnalla. Seinien laskeutumisen jälkeen ne verhoitiin pahvituksella. Lisäksi joissakin huoneissa oli seinien alaosassa rintapaneeli.

Alkuperäisen leikkauspiirustuksen mukaan alapohja porrashuoneen kohdalla näyttää olevan kivirakenteinen (maatäyttö + betoni- tai tiililattia). Muissa huonetiloissa on vanhojen valokuvien mukaan puulattiat, joten niillä osilla alapohjana on joko maatäytön varaan tehty puurakenne tai alta tuuletettu täytepohjarakenne (rakenne selvinnee tarkemmin työselostuksista).

Välipohjat ovat ratakiskojen varaan tehtyjä kappaholveja, joiden päälle toisen kerroksen lattia on tehty puurakenteisena. Pääsisäänkäynnissä ja sen kahta puolta olevissa, julkisivusta ulkonevassa osassa olevissa tiloissa on ristiholvatut välipohjat.

Yläpohjan kantavana rakenteena ovat puupalkit. Suuren salin kattoa kannattavat erityiset ansarakenteet.

Pääosassa huoneita lattian pintarakenteena oli höylätyt lankut. Alakerran huoneissa kattopintana oli rapatut kappaholvit. Muutoin sisäkatoissa oli paneeliverhoukset. Lisäksi käytävissä ja ennen muuta toisen kerroksen suuressa salissa oli voimakkaat listoitukset kasetointeineen.

Ullakolla palopermantona oli täytteiden päällä saumattu lapetiililadonta.

Vesikaton kantavat rakenteet ovat puuta. Katteena on saumattu peltikatto.

Rakennukset lämmitettiin alun perin huonekohtaisilla uuneilla. Jokaiselle uunille tuotiin paloilma ulkoa lattiarakenteen sisään sovitetuilla kanavilla. Muutoin ilmanvaihto oli järjestetty painovoimaisesti (poistokanavat + korvausilmaventtiilit).

Arkkitehtuurin luonnehdinta

Alakerran tekeminen kivirakenteisena ja toisen kerroksen puurakenteisena johtui pyrkimyksestä kustannusten pienentämiseen. Kokonaan kivirakenteinen talo olisi tullut kalliimmaksi, ja toisaalta palomääräysten takia ei saanut tehdä kaksikerroksisia puurakennuksia. Materiaaliratkaisusta johtuen ensimmäisen ja toisen kerroksen julkisivut poikkeavat toisistaan selkeästi. Arkkitehtonisesti ensimmäinen kerros muodostaa rakennuksen jaluksan. Sen päältä kohoaa toinen kerros korkeampana ja suuremmin ikkunoin. Ratkaisu noudattaa renessansipalatsista tuttua piano nobile -teemaa: toinen kerros on selvästi ensimmäistä arvokkaampi rakennuksen pääkerros. Tätä kuvastaa myös suuren salin ja sinne johtavan porrashuoneen sijoittaminen toiseen kerrokseen rakennuksen keskiakseliin.

Rakennuksen ensimmäisen kerroksen seinät ovat rapatut ja maalatut kalkkimaalilla vaaleankeltaiseksi. Kul-



missa on ulkonevat rustiikkiset kulmaharkot. Harkkopilasterit jaksottavat ensimmäisen kerroksen julkisivua. Vaaleakeltaisten seinäosien reunalistat, rustiikkiharkot ja rappauskoristeet ovat seinäpintaa tummemmiksi sävytettyt. Ikkunat ja ulko-ovet ovat väriltään tumman punaruskeita.

Toisen kerroksen vaakalaudoitettu puujulkisivu on vertikaaliselta jaoltaan yhteneväinen ensimmäisen kerroksen kanssa. Harkkopilasterit jatkuvat toisen kerroksen vaakalaudoitetussa julkisivussa puisina pilastereina ja ikkunat sijoittuvat samoille kohdille kuin alakerrassa. Toisen kerroksen julkisivuissa on uusrenessanssin tapaan voimakkaat vaakalistat kerrosten välissä, ikkunoiden alla ja räystään alla olevan friisin alareunassa. Julkisivun keskiosan seinäkentissä on leveä vaakalaudoitus, kun taas seinäkentissä ikkunoiden alapuolella ja yläpuolella on kapeampi pystypanelointi. Lisäksi ikkunoiden alla olevissa kentissä on kasettiaihe.

Ensimmäisen kerroksen ikkunoilla on rappaukseen muotoillut vähäeleiset kaarevat otsalistat, kun taas toisessa kerroksessa ikkunoilla on voimakkaasti korostetut otsalistoitukset.

Räystäään ovat leveät ja niiden alla on tyylin sanelemia konsoleita, joilla ei ole rakenteellista roolia.

Rakennuksen pohjaratkaisuna on sekä ensimmäisessä että toisessa kerroksessa leveä keskikäytävä, jonka varrelle huoneilat sijoittuvat. Käytävä saa valoa päädyissä olevista suurista ikkunoista. Pihan puolella on pohjakavaassa voimakas ulosveto, jonka keskellä on pääsisäänkäynti ja molemmin puolin vierellä sivusisäänkäynnit.

Ensimmäisen kerroksen sisätilat ovat rakenteistakin joh-tuen luonteeltaan askeettisemmat kuin toisen kerroksen.

Peruskorjaus- ja muutosvaiheet

1950-luvun alussa toteutetussa peruskorjauksessa uusittiin vesi- ja viemärijohtot, uunilämmitys vaihdettiin keskuslämmitykseksi ja valaistusta uusittiin. Tässä yhteydessä koulurakennukseen tehtiin sisä-wc:t.

1970-luvulla rakennus peruskorjattiin virastokäyttöön. Tässä peruskorjauksessa tehtiin joitain väliseinämutooksia ja lisäksi uusia oviaukkoja. Wc-tiloja ja siivoustiloja uusittiin. Rakennukseen asennettiin koneellinen ilmastointi, jonka konehuone tehtiin ullakolle.

1980-luvun lopulla ensimmäisen kerroksen leveisiin käytäviin tehtiin wc-tilat ja kellarikerroksen huoneet muutettiin arkiston käyttöön. Samalla tehtiin kierreportaat ensimmäisen kerroksen ja kellarin välille. Toisen kerroksen leveään käytävään tehtiin väliseinät, jolloin salin edustalle syntyi aulatila.

Pääoven päälle tehtiin 1990-luvun alussa metallirakenteinen katos (Restauroivat arkkitehdit Puurunen ja Tomminen, 1991). Myöhemmin on myös sivusisäänkäyntien päälle tehty pienet katokset.

Vuonna 1996 ensimmäisen kerroksen pihanpuoleisen seinän siivousvarasto muutettiin keittiöksi. Keittiöstä tehtiin ovi viereiseen toimistohuoneeseen, joka muutettiin henkilökunnan sosiaalitalaksi. Samalla eteistilan yhteyteen tehtiin vastaanottotiski tekemällä luukku toimistohuoneeseen, joka sijaitsee eteistilan pohjoispuolella.

Vuonna 2001 lisättiin invahissi kerrosten välille.

Vuonna 2006 rakennuksen peltikatto uusittiin ja ullakon ilmastointikonehuonetta laajennettiin. Vanhat piiput uusittiin, mutta niiden ulkoasu tehtiin vanhan mallin mukaan.

Vuonna 2013 rakennuksessa tehtiin perusteellinen, ns. sisäilmakorjaus, jossa avattiin kaikki sisäpuoliset rakenteet ja uusittiin suuri osa pintakerroksista. Samalla etenkin toisen kerroksen käytävän ja Maakuntasalin asua muutettiin. Käytävälle 1970-luvulla tehdyt väliseinät korvattiin lasiseinillä. Maakuntasalin ilme pyrittiin palauttamaan lähemmäksi alkuperäistä. Korjauksen pääsuunnittelijana toimi arkkitehti Pirjo Soininen (Rakennussuunnittelutoimisto Nyland Oy).

Käyttöhistorian pääkohdat

Rakennus tehtiin Kuopion kuuromykkäin koulun koulu- ja työhuonerakennukseksi. Koulu toimi tiloissa 1970-luvun puoliväliin asti, jonka jälkeen rakennus peruskorjattiin valtion virastokäyttöön. Rakennuksessa toimi lääninhallitus väliaikaisesti sillä aikaa, kun sen omat tilat olivat peruskorjattavana. Vuosina 1980-85 rakennus oli lääninoikeuden virastona, jonka jälkeen se siirtyi Kuopion ja Pohjois-Karjalan piirirakennustoimiston käyttöön. Rakennushallituksen lopettamisen myötä rakennus siirtyi Savon liiton (nyk. Pohjois-Savon liitto) käyttöön vuonna 1996.

Nykytilan arviointi (identiteetti, säilyneisyys)

Rakennuksen julkisivut on lukuisista korjausvaiheista huolimatta säilytetty hyvin alkuperäisessä muodossaan. Uusia ovi- tai ikkuna-aukkoja ei ole tehty. Huomattavin muutos on eteläpäätyyn lisätty teräksinen varapoistumisporras. Lisäksi ulko-ovien päälle on lisätty katokset.

Vesikaton pellitykset uusittiin viimeisimmässä korjauksessa pari vuotta sitten. Samalla katolle lisättiin IV-piipuja ja poistettiin joitakin aiempia.

Rakennuksen sisällä on pääasiallinen huonejako säilynyt melko hyvin alkuperäisenä. 1. kerroksen pääkäytävästä on väliseinillä lohkaistu pieniä sivutiloja ja toisen kerroksen käytävä on jaettu lasiseinillä kolmeen osaan. Lisäksi kerrosten välille on pohjoispuolen käytävään asennettu hissi. I. kerrokseen käytävän eteläpään on lisätty kellariin johtava kiertoporras lasiseiniseen.

1. kerroksessa olleet suuret huoneilat on myöhemmin jaettu väliseinillä pienemmiksi huoneiksi. Toisessa kerroksessa tilamuutokset ovat vähäisempiä.

Sisätilojen rakennusosia ja yksityiskohtia on muutettu ja karsittu vuosien myötä. Kun lämmitysjärjestelmä 1950-luvun alussa vaihdettiin keskuslämmitykseksi, kaikki uunit purettiin. Hormistoja ja palomureja sen sijaan on säilynyt. Lattiapinnat on lähes kaikissa tiloissa uusittu, samoin useimmissa tiloissa sisäkattojen verhoukset (osa on alaslaskettuja kattoja).

Sisäövet listoituksineen on suurimmalta osin uusittu. Parhaiten alkuperäisiä rakenteita ja pintoja on näkyvissä pääsisäänkäynnissä ja sen viereisissä holvatuissa tiloissa. Myös pääportaan muoto kaiteineen on alkuperäinen (portaan askelmat ja väliatanne on uusittu).

Talon merkittävin sisätila on Maakuntasali (H 201). Sen interiööri on viimeisimmässä korjauksessa pintojen ja yksityiskohtien osalta palautettu lähelle alkuperäistä.

Arkistotiedot

Kansallisarkisto: Rakennushallituksen arkisto, Helsinki

Kuopion kaupunginarkisto, Kuopio

Kuopion kulttuurihistoriallisen museon kuva-arkisto, Kuopio

Senaatti-kiinteistöjen arkisto, Kuopio

Joensuun maakunta-arkisto: Kuopion kurojen koulun arkisto, Joensuu

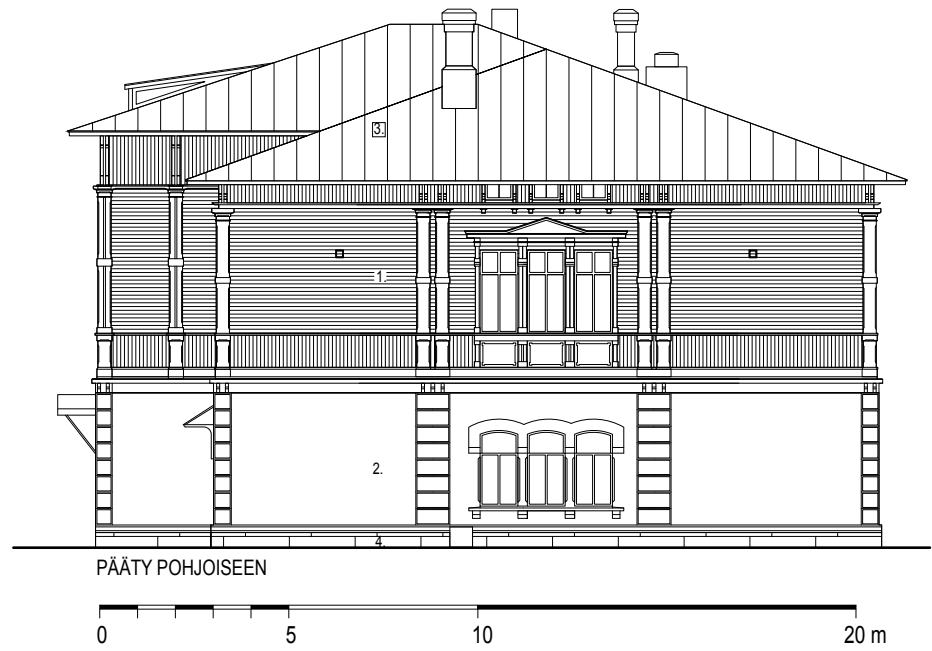
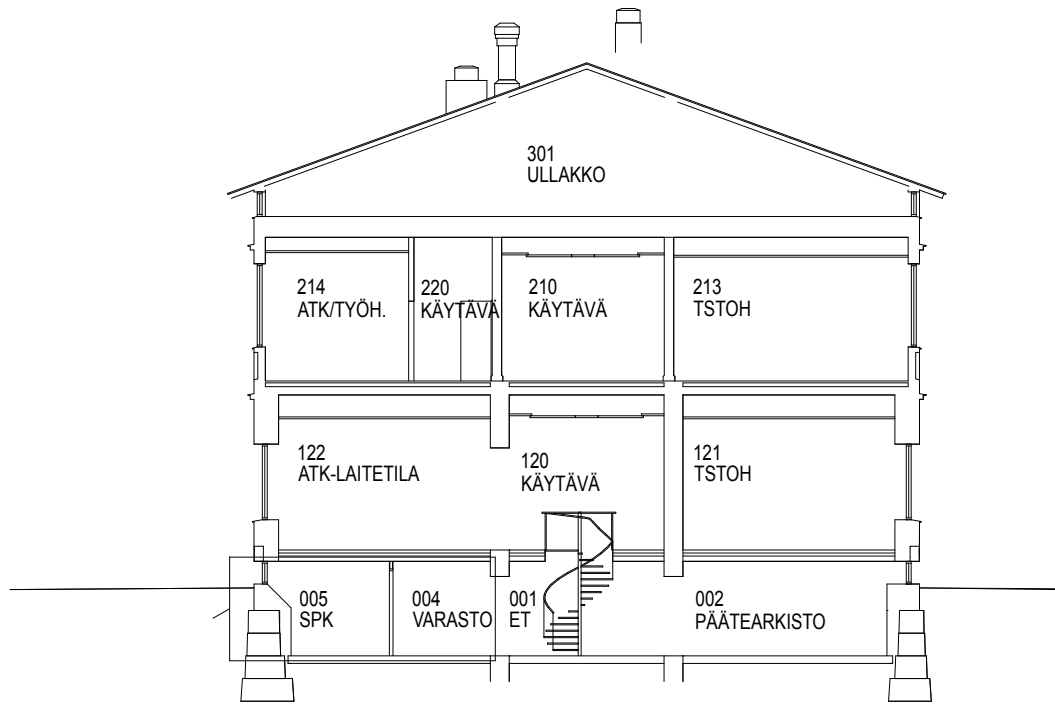
Sivu länteen Sepänekadulle

MATERIAALIT:

1. JULKISIVULAUDOITUS
2. RAPPAUS
3. PELTIKATE
4. KIVISOKKELI



Leikkaus ja pääty pohjoiseen



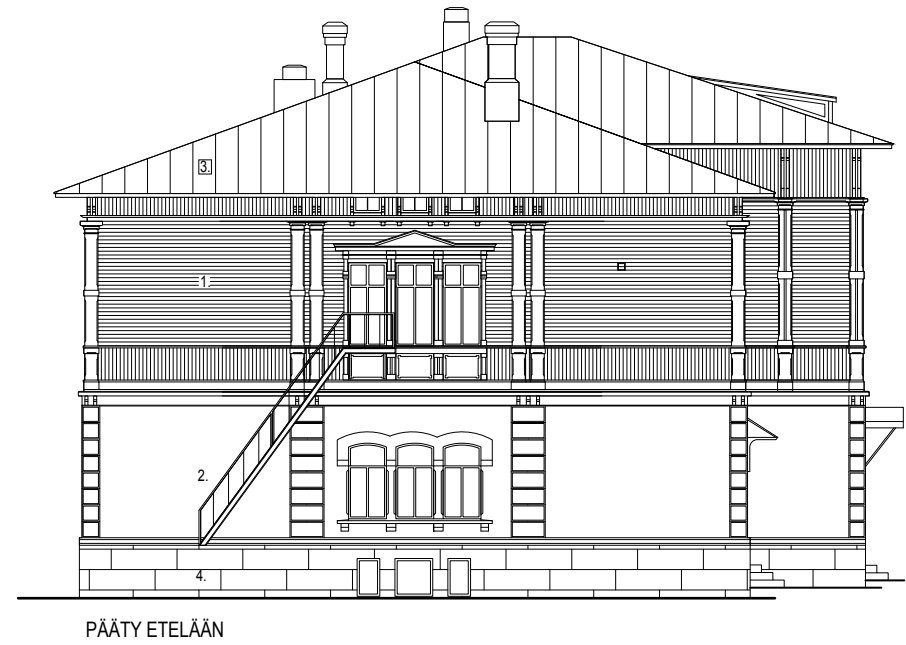
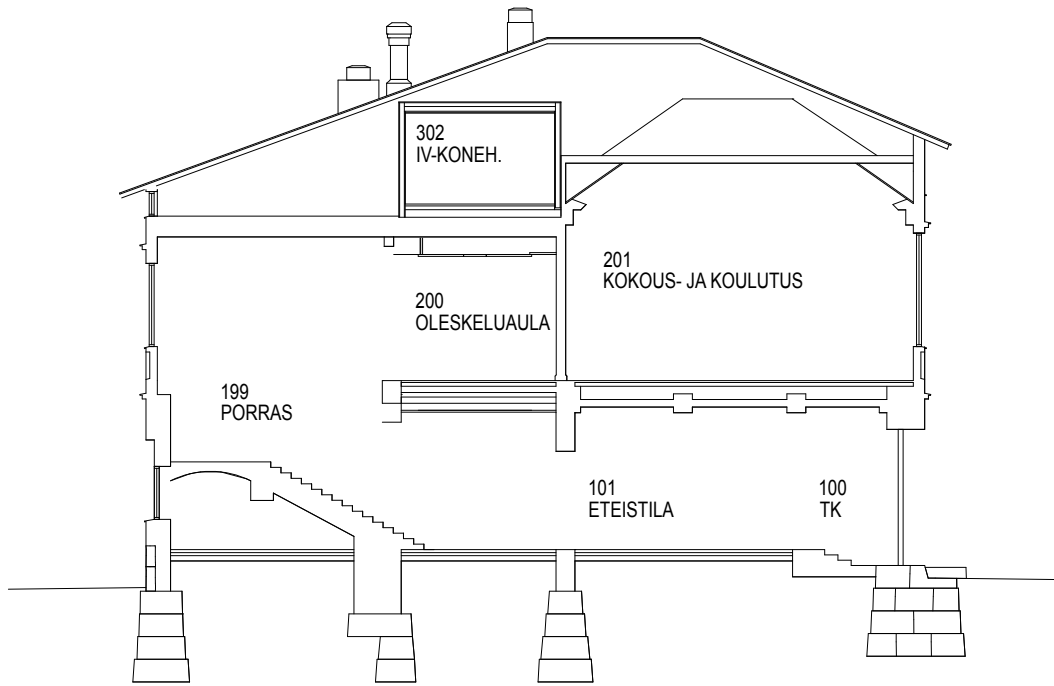
Pihasisivu



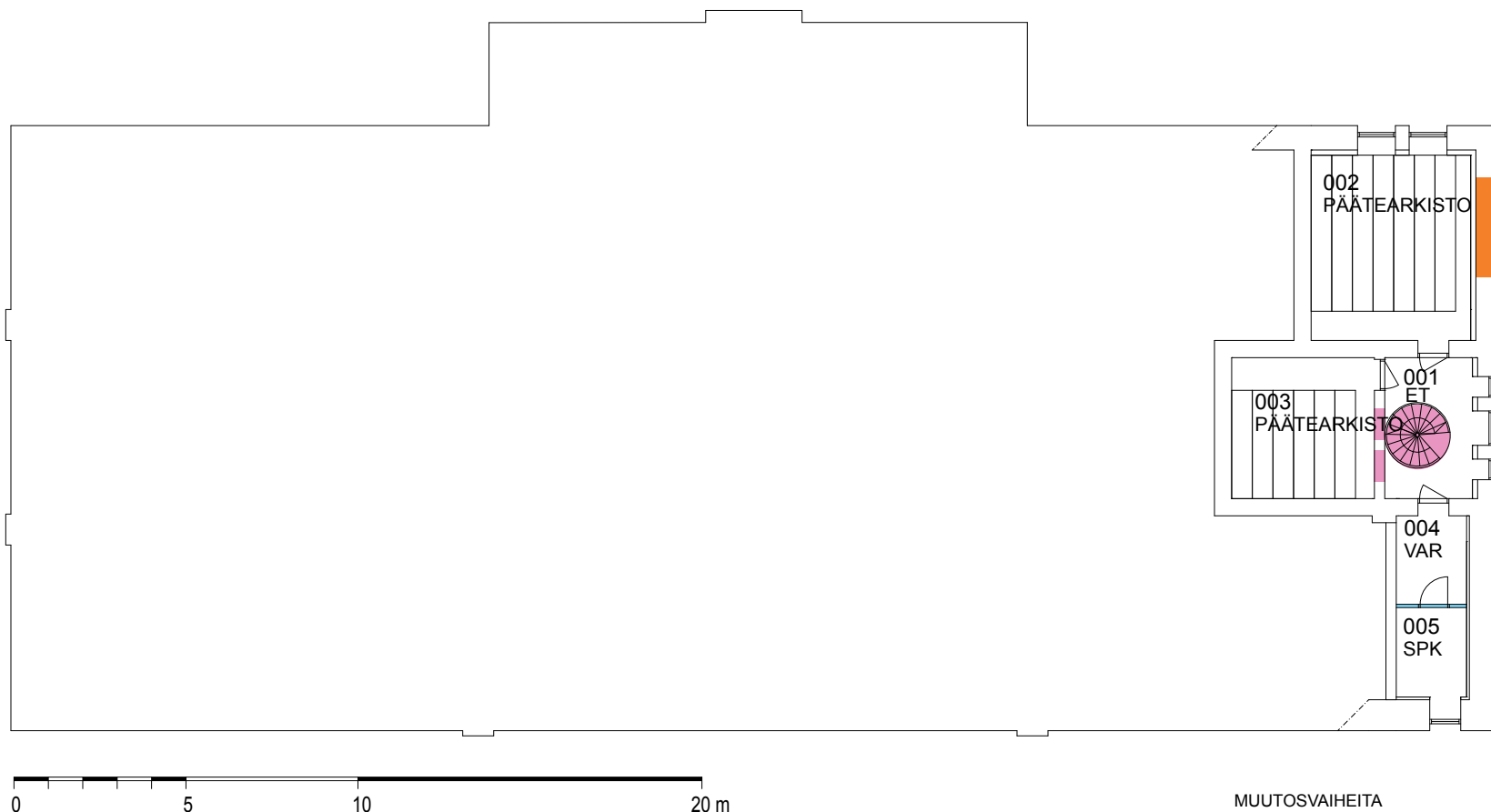
JULKISIVU PIHALLE, ITÄÄN



Leikkaus ja pääty etelään



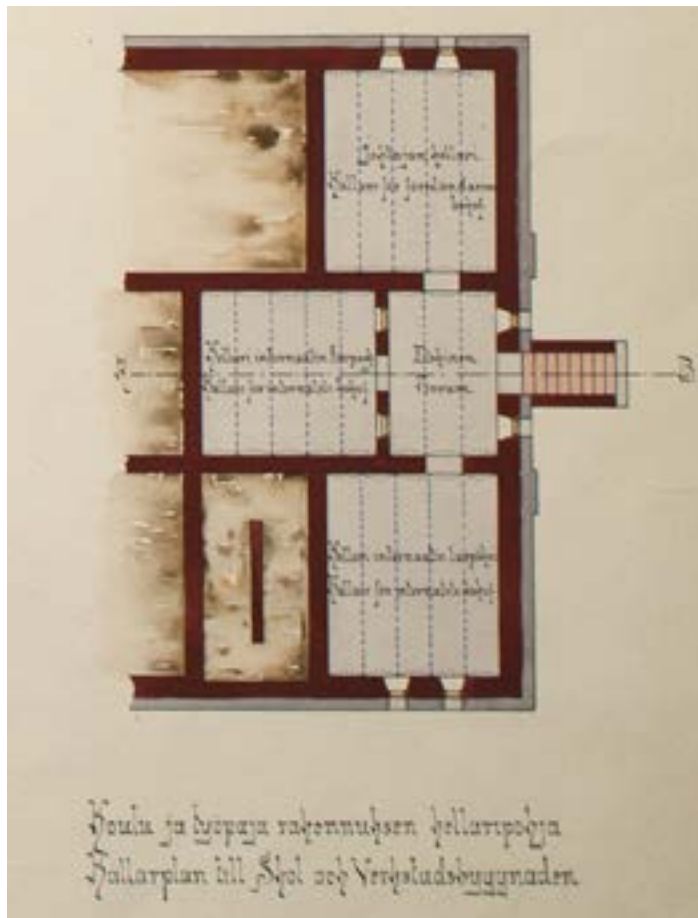
Kellarikerros, nykytila



MUUTOSVAIHEITA

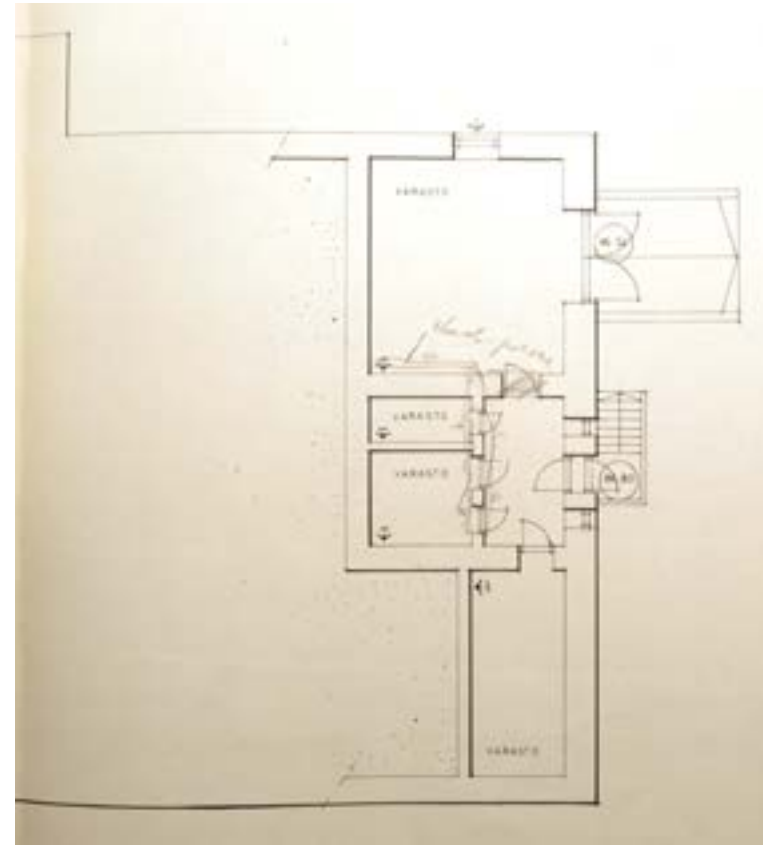
- 2010-luku
- 2000-luku
- 1990-luku
- 1980-luku
- 1970-luku

Kellarikerros, suunnitelma 1895 ja muutossuunnitelma 1977



Kellarikerros, suunnitelma 1895

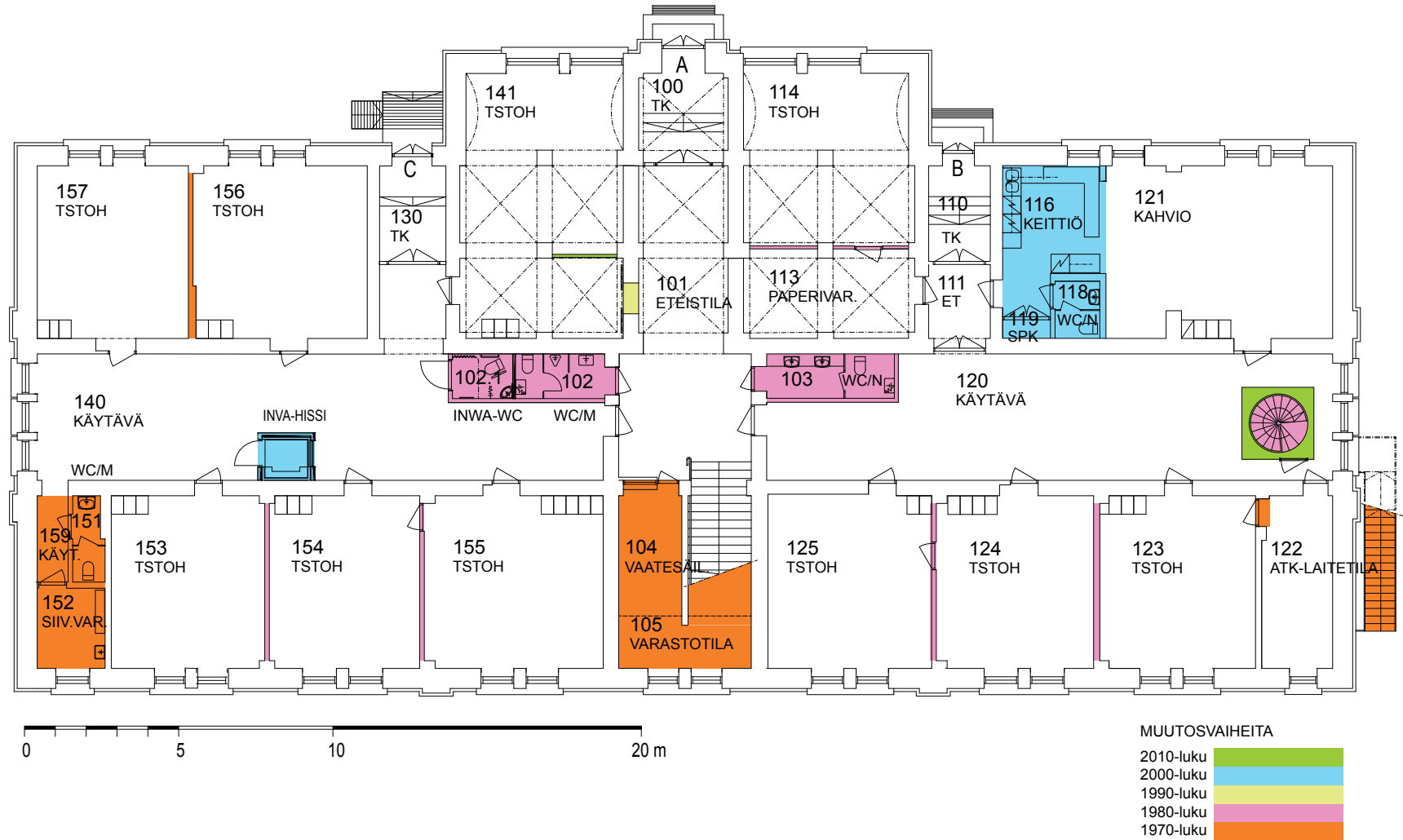
Osa piirustuksesta. (KA)



Kellarikerros, muutossuunnitelma 1977

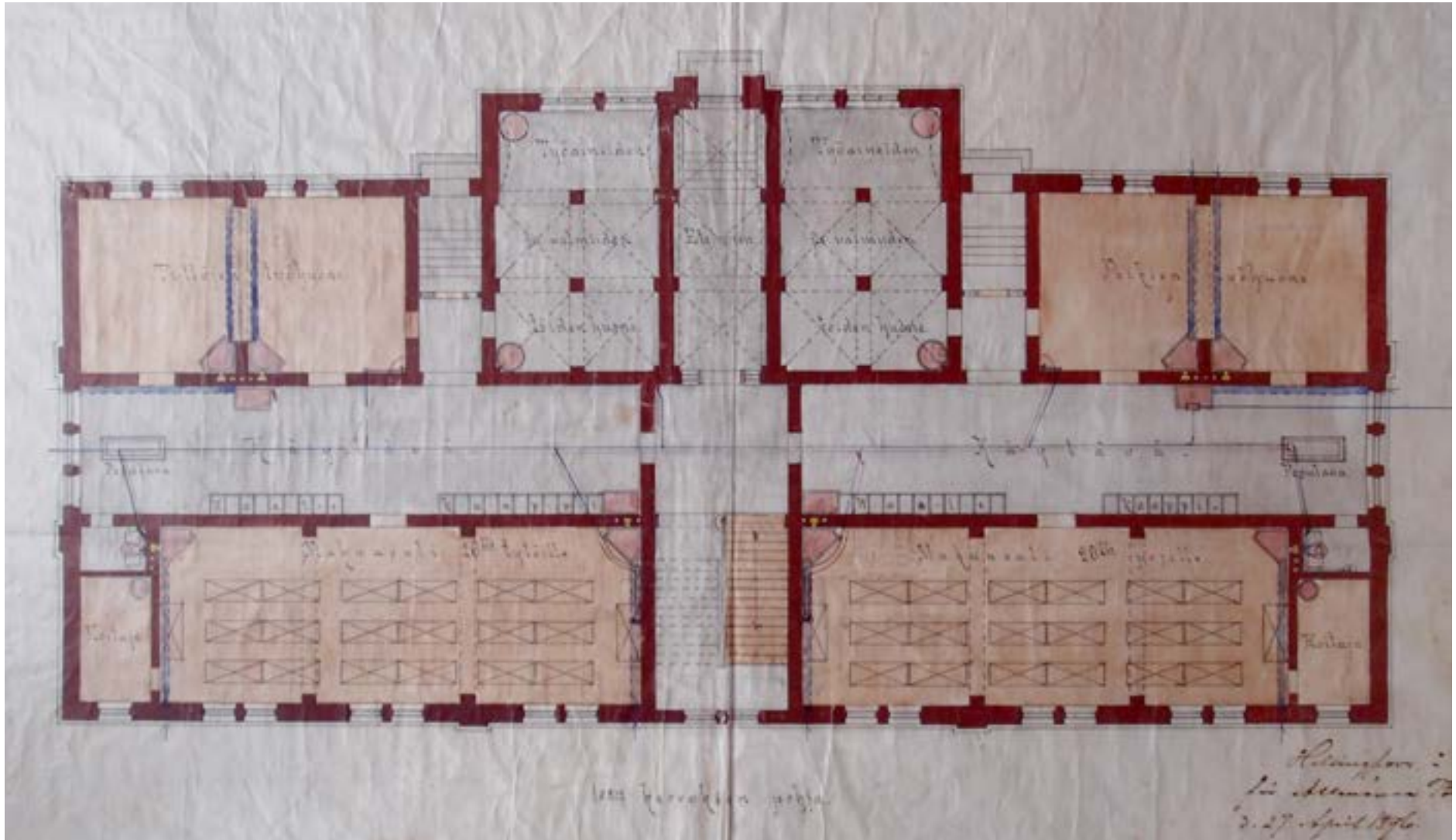
Osa piirustuksesta. Piirustuksessa esitetään aikaisemmin autotallina toimineeseen tilaan johtava luiska ja myöhemmin purettu kellarisisäänkäynnin portaikko. (KKA)

1. kerros, nykytila ja ajoituskaavio



1. kerros, suunnitelma 1896

Pohjapiirros, 1896, Theodor Granstedt.(KA)





Tyttöjen makuusali

Oppilaiden makuusalit sijoitettiin alkuperäisestä suunnitelmasta poiketen koulurakennuksen 1. kerrokseen, koska paloturvallisuussyistä ei hyväksytty niiden sijoittamista internaattirakennuksen toiseen kerrokseen, kuten alunperin oli ajateltu.

Kuva vuosien 1898-1900 väliltä. (Viktor Barsokevitsch, KUHMU)



155 Toimisto

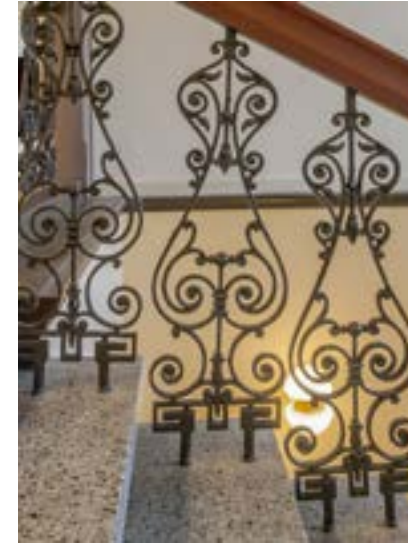
Alkuperäisestä tyttöjen makuusalista väliseinillä jaettu toimistohuone.

Tila on tyypillinen 1. kerroksen toimistotila. Ikkuna- ja oviaukot ja ikkunapenkit ovat yleensä alkuperäisiä. Ikkunoiden sisäpuitteet ja väliovet on uusittu. Alkuperäisten oviaukkojen smyygeissä rappauksiin on tehty viisteet.

Alkuperäiset sisäkatot on peitetty uudella akustoivalla verhouksella.

Huoneiden nurkissa on säilyneitä hormistojen osia.





199 Portaikko 101 sisäänkäyntiaula

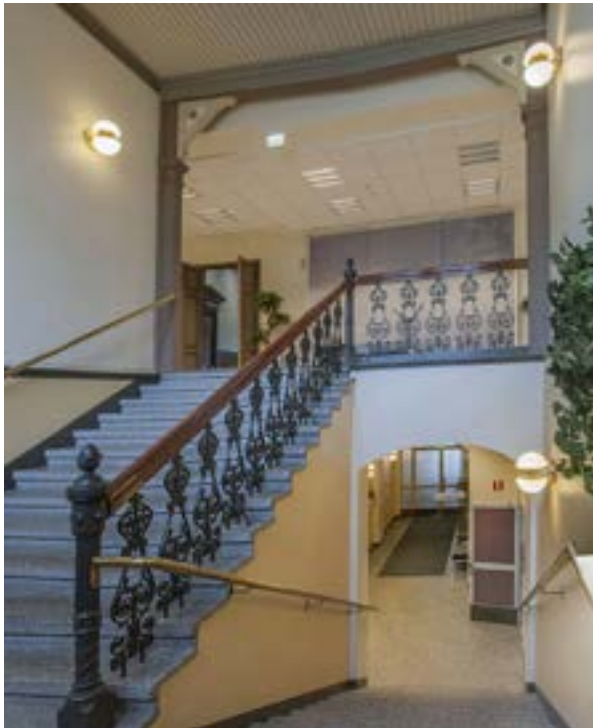
Portaikko ja sisäänkäyntiaulan tilat vastaavat alkuperäistä.

Mosaiikkibetonipinnat ja käytävien alakatto ovat myöhemmin uusittuja pintarakenteita. Portaan kaiteet ja toisen kerroksen tasolla puupilarit konsoleineen ovat alkuperäisiä.

Alkuperäinen laudoitettu sisäkatto listoituksineen on säilynyt portaikossa.

Tuulikaapissa ja eteisessä alkuperäiset kappi- ja ristiholvit ovat näkyvissä.

Aulassa alunperin avoimena ollut portaan alustan tila on myöhemmin erotettu väliseinällä omaksi tilakseen (tilat 104 ja 105).



Portaikko ja käytävätilat 1. kerroksessa





140 Käytävä

Keskikäytävä vastaa alkuperäistä tilajakoa. Väliovet ovat pääosin alkuperäisissä aukoissa. Alkuperäiset aukot ovat korkeita, ovien päällä on ollut ikkunat. Nykyiset väliovet umpiosineen ovat 1970-80 luvuilta. Käytävästä on erotettu wc-tilat 1980-luvulla. Hissi on tehty 2000-luvulla.



120 Käytävä

Keskikäytävä vastaa alkuperäistä kuten käytävä 140. Kierreporras kellarikerrokseen on tehty 1980-luvulla. Avoporras on erotettu nykyisellä ikkunaseinärakenteella 2010-luvulla.



Entinen poikien työhuone

116 Keittiö ja 121 Kahvio

Alunperin poikien työhuoneena ollut tila. Myöhemmin tilasta on muodostettu wc- ja keittiötiloja. Nykyasu on 2010-luvulta.

Alkuperäisten rakennusosien säilyneisyys on sama kuin toimistotiloissa yleensä.

Holvattuja sisäkattoja

Toimistot 114 ja 141

Tarvikkeiden ja valmiiden tuotteiden varastona alun perin olleet tilat on nykyisin muutettu toimistotiloiksi.

Alkuperästä tilajakoa on muutettu väliseinillä.

Ristiholvatut sisäkattot ovat näkyvissä.

Valaisimet ja johtohyllyt on ripustettu holvien alapuolelle.



114 Toimisto



141 Toimisto

Aputiloja keskikäytävälle

WC-tiloja varten on erotettu tilat keskikäytäviltä 1980-luvulla. Aulatilaa vastaan oleviin keskikäytävien päätyihin on tehty uudet aukot wc-oville.



Käytävää tilaa 140 vastaan



Käytävää tilaa 120 vastaan



101 Eteinen



100 Tuulikaappi, pääsisäänkäynti

Pääsisäänkäynnissä ja eteisessä 101 alkuperäiset ristiholvatut sisäkatot ovat näkyvissä.

Ulko-ovi ikkunoineen on alkuperäinen. Myös oven saranointi ja vetimet ovat alkuperäiset, samoin muotoon höylätty jakokarmin listoitus.

Portaiden graniittiset askelmat sisäänkäynnissä ovat alkuperäiset.

Teräsrakenteinen eteisen ikkunallinen väliovi on 1990-luvulta.



110 Tuulikaappi

Sivusisäänkäynnissä sisäkaton alkuperäiset kappaholvit ovat näkyvissä. Säilyneisyys muuten kuten tuulikaapissa 100.



110 Tuulikaappi, väliovi eteiseen 111

Sivusäänkäynti, alkuperäinen väliovi ikkunoineen. Ikkunarakenne sisään-ulos aukeva, saranoimattomat puitteet, lasituksissa kittikiinnitys. Muotohöylätyt listoitukset.

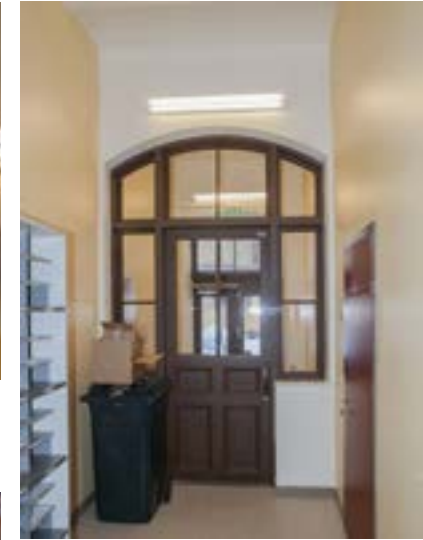


111 Eteinen, väliovi käytävään 120

Säilyneisyys kuten 110 tuulikaapin väliovessa.



Tuulikaappi 130 ja käytävän 140 syvennys tuulikaapin edessä
Välrikatoissa kappaholvit ovat näkyvissä.



140 Käytävä
Sivusisäänkäynti, väliovi



130 Tuulikaappi
Sivusisäänkäynti, ulko-ovi



130 Tuulikaappi
Sivusisäänkäynti, väliovi





156 Toimisto



154 Toimisto



154 Toimisto

Väliovimuutoksia

Ovien aukotukset ovat pääosin alkuperäisiä. Alkuperäiset väliovet yläikkunoineen on korvattu 1990-luvulla laakaovilla ja umpinaisella levyrakenteella.

Uusi rakenne on tehty käytävän puolella seinäpinnan tasaan. Syvä smyygi jää käyttötilojen puolelle.

Aukoissa on useissa kohdin säilynyt smyygien särmiin tehdyt viisteet. Viisteet suippenevat ennen kuin kohtaavat yläsmyygin. Yläsmyygissä on suora särmä.



Ikkunat

Ikkunoiden ulkopuitteet ovat alkuperäisiä. Ikunoihin on todennäköisesti 1990-luvulla lisätty sisäpuolelle kaksinkertaisesti lasitetut puitteet. Alkuperäisten puitteiden heloitusta on uusittu vanhaa mallia mukailevilla heloilla.

Alkuperäiset puiset ikkunapenkit ovat pääosin säilyneet.



141 Toimisto

Ristihovattua sisäkattoa. IV-kanavat, johtohyllyt ja valaisimet on ripustettu holvien alapuolelle..

Alkuperäiset sisäkatot

Talotekniikan tarpeeseen tehdyt levyrakenteiset sisäkatot peittävät pääosin alkuperäiset sisäkattorakenteet. Sisäänkäynneissä ja parissa toimistotilassa on säilynyt kapp- ja ristiholvattuja sisäkattoja.

Pääportaikossa alkuperäinen paneloitu sisäkattoverhous listoituksineen on säilynyt.

Esineistö

Joitakin vanhoja virastokäytön kalusteita on säilynyt. Oikealla Billnäsin käsinojalliset tuolit käytävässä 140.

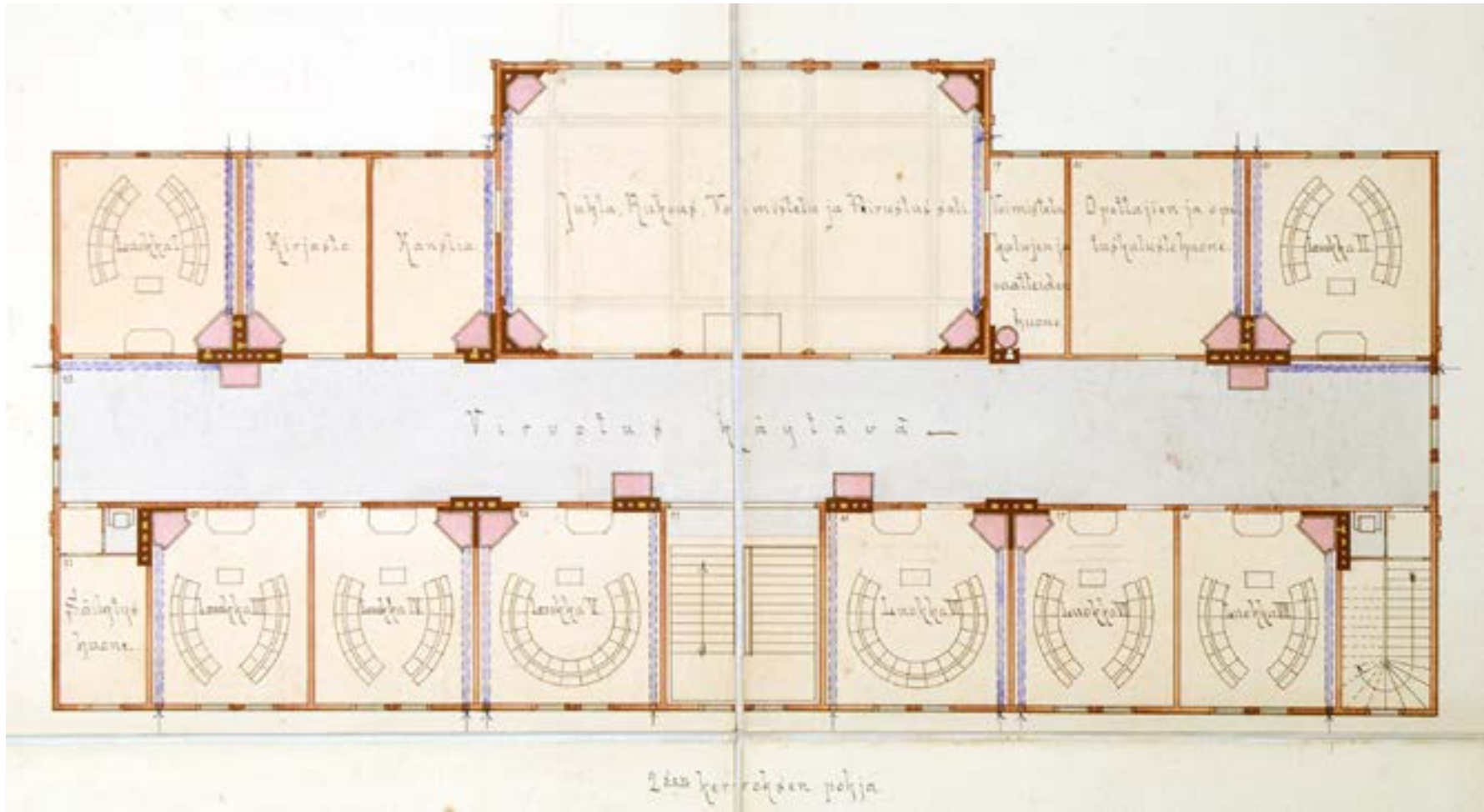


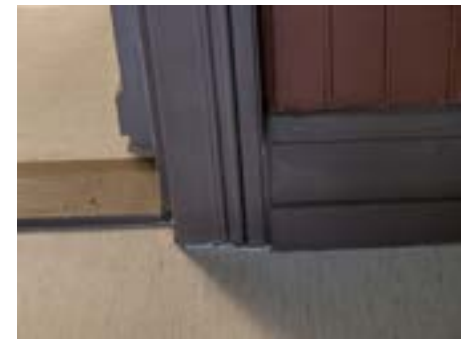
2. kerros, ajoituskaavio



2. kerros

Pohjapiirros, 1896, Theodor Granstedt.(KA)





201 Maakuntasali

Alunperin juhla-, kokous-, voimistelu- ja piirustussalina ollut tila. Salissa ovat säilyneet alkuperäiset puuverhoukset, muotohöylätyt listoitukset ja väliovet (osa näistä saattaa olla myöhemmissä muutoksissa palautettuja).

Viimeisimmät talotekniset muutokset ja kalustus ovat 2010-luvulta.



Ovi taukotilaan 211



211 Taukotila

Alunperin voimistelukalujen ja vaatteiden huone.



Viimeistelyjä puuverhouksia

Alkuperäisiä tai alkuperäiseen muotoon palautettuja, viimeistelyjä puuosia sisäkatossa ja seinien puolipaneloinnissa.

Listoitukset ovat muotohöllyttäjä. Pilastereilla on monimuotoiset kapiteelit.

Ilmanvaihtoa varten sisäkattoon ja seiniin on tehty kanavistojen aukkoja.





200 Aula



230 Käytävä

Pääty pohjoiseen. Inva-hissi on tehty 2000-luvulla.



230 Käytävä

Hissin yläosa.

Käytävät

Tilajako vastaa alkuperäistä. Lasirakenteiset tilaa jakavat väliseinät on tehty 2010-luvulla.

Ovien aukot ovat pääosin alkuperäisillä paikoilla. Ovet on uusittu myöhemmin lukuunottamatta Maakuntasalin ovia.

Alkuperäisen sisäkaton peittää talotekniikkaa varten tehty ripustettu alakatto.



230 Käytävä

Käytävän pää aulaa 200 vastaan



210 Käytävä

Pääty etelään.



210 Käytävä

Käytävän pää aulaa 200 vastaan.



219 Toimisto
Hissin yläosa.



219 Toimisto
Käytävää vasten olevissa nurkissa on säilynyt alkuperäisiä hormistoja.



216 Toimisto

Toimistotilat yleensä

Tilajako vastaa pääosin alkuperäistä.

Ovien aukot ovat pääosin alkuperäisillä paikoilla. Ovet on uusittu myöhemmin.

Ikkunoiden ulkopuutteet ovat alkuperäiset. Sisäpuolelle on myöhemmin asennettu uudet puutteet. Alkuperäisiä pussia ikkunapenkejä on säilynyt.

Alkuperäiset sisäkatot ja seinäpinnat on peitetty uusilla verhouksilla.



232 Kokoustila



232 Kokoustila
Alkuperäinen hormi nurkassa.



216 Toimisto
Nurkassa alkuperäinen hormi.



215 Porras

Alkuperäinen ullakolle johtanut portaikko purettiin 1970-luvulla. Ullakolle käyntiä varten tehtiin tilalle teräsrakenteinen kierreporras.

Tilassa 215 oleva alkuperäinen hormin/ piipun yläosa on purettu.

236 WC

2010-luvulla toteutettu wc-tilan muutostyö.



200 Aula

Liukuoviin toteutettu teos häivyttää 2010-luvulla tehdyn laitetilan teknisen luonteen.





**Viimeisimmän muutostyön
detaljeja**



210 Käytävä

*Lasirakenteisen väliseinän saranoinnin yksityiskoh-
tia.*

Vanhoja kalusteita

*Joitakin kunnostettuja vanhoja kalus-
teita on käytetty nykyisessä sisustuk-
sessa.*



219 Toimisto

Yksittäinen tuoli.



200 Aula

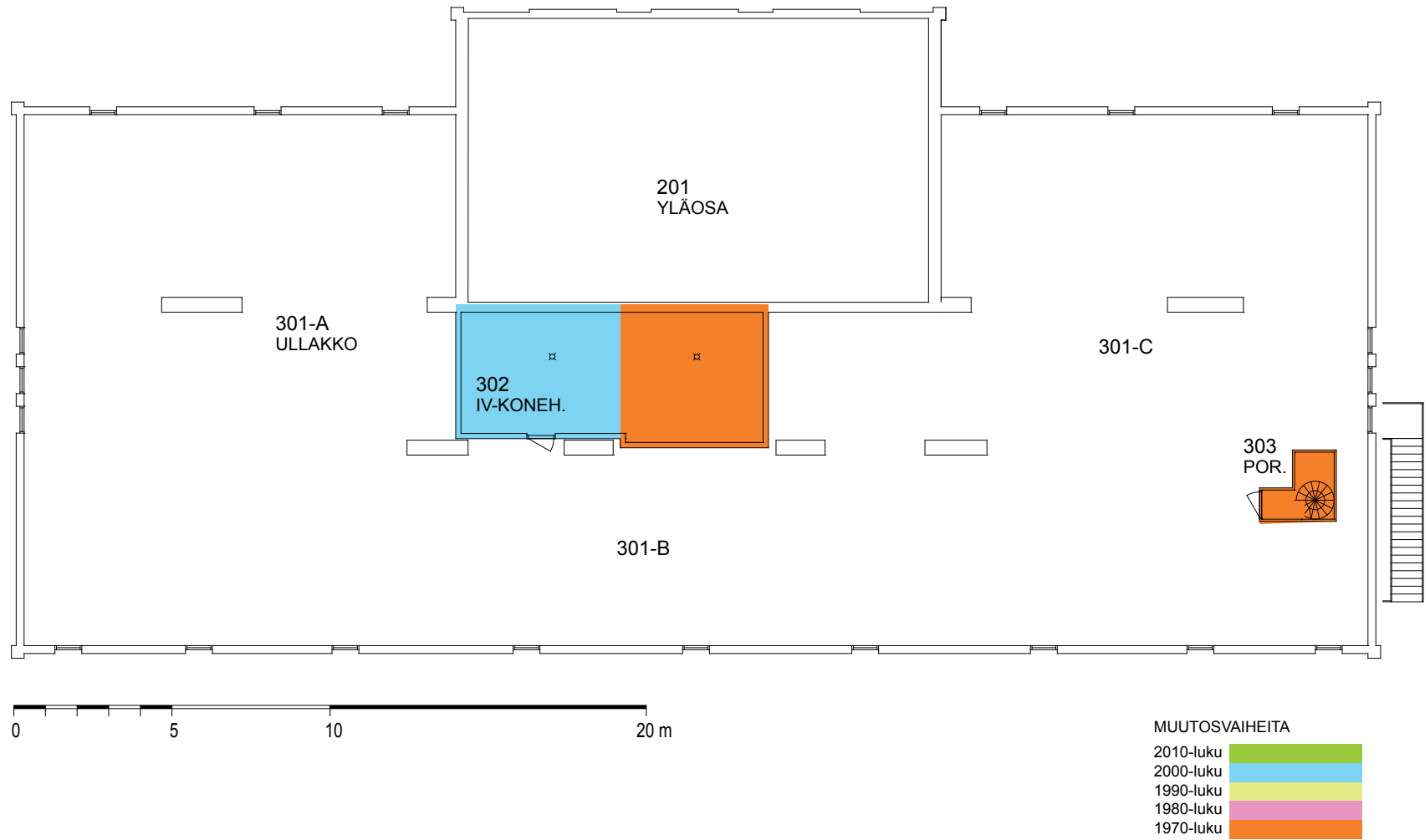
*2010-luvulla toteutettua
sisustusta.*



210 Käytävä

Kalusteryhmä.

Ullakko, nykytila ja ajoituskaavio





301-A

Ullakon väljin osa. Taustalla 2000-luvulla toteutettu IV-konehuoneen laajennus



301-B

Taustalla porrashuoneeseen 303 johtava ovi.



301-B

IV-kanavistoa.



301-B

Alkuperäinen piippu IV-kanavien takana.



301-C

Alkuperäistä kattotuolirakennetta on vahvistettu uudella palkilla.

**301-A**

Alkuperäinen piippu.

**301-C**

Alkuperäinen piippu.

**301-B**

Kattotuoleja on vahvistettu eri vaiheissa. Kuvassa kattotuolin alla, kontin ja kääpälän välillä näkyy aiempi vahvistus. Viimeisessä korjauksessa kääpälä on uusittu kokonaan ja kattotuolin kylkeen on naulattu vahvistus.

**302 IV-konehuone**

2000-luvulla tehty IV-konehuoneen laajennus. Konehuoneessa on myös muita talotekniikkaa.





301-A

Aumatun katto-osan harjakohta.



301-A

Kattotuoliliitos harjan kohdalla.



301-A

Kirveellä katkaistu pää orressa kertonee siitä, että tukit, joista parrut veistettiin, kaadettiin vielä tuolloin kirveellä.



301-B

Vahvistettuja kattotuoleja.



301-A

Maakuntasalin yläosaa on eristetty ullakon puolelta.

301-C

Alkuperäinen porras ullakolle nousi täällä paikalla. Porras purettiin 1970-luvulla.

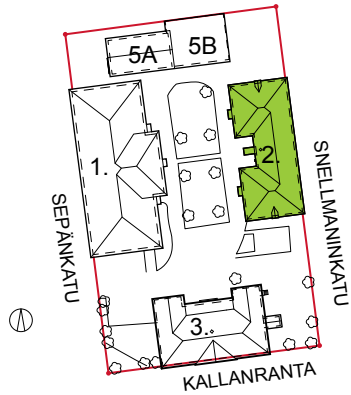
Rakennus 2, Tietotalo



*Rakennus 2 vuonna 1973, jolloin se vielä oli kuurojenkoulun käytössä.
(Studio Sampsä, KUHMU)*



Rakennuksen ensimmäisessä kerroksessa sijainnut kuurojenkoulun ruokasali vuonna 1912. (Viktor Barsokevitsach, KUHMU)



Rakennus 2, Toimistorakennus (Tietotaito Group Finland Oy; rak. no 302182)

Valmistumisvuosi, suunnittelija, suunnitelmien päiväys

1897, Theodor Granstedt, 27.4.1896

Rakennuksen aiempia käyttötarkoituksia ja nimityksiä

Kuurojenkoulun internaattirakennus; asuntola; talousrakennus; Kuopion kuulovammaisten koulu; työpaikkaruokala.

Rakennustapa ja tekniikka

Rakennus on tehty massiivisen luonnonkivisokkelin päälle. Ensimmäisen kerroksen ulkoseinät ja kantavat väliseinät on muurattu massiivisina punatiilistä ja rapattu molemmin puolin. Toinen kerros on hirsirakenteinen. Julkisivut on verhoitu laudoituksella. Sisäpuolelta toisen kerroksen seinät olivat aluksi hirsipinnalla. Seinien laskeutumisen jälkeen ne verhoitiin pahituksella. Lisäksi joissakin huoneissa oli seinien alaosassa rintapaneeli.

Alkuperäisen leikkauspiirustuksen mukaan alapohja porrashuoneiden ja käytävän kohdalla näyttää olevan kivirakenteinen (maatäyttö + betoni- tai tiililattia). Muissa huonetiloissa on puulattiat, joten niillä osilla alapohjana on joko maatäytön varaan tehty puurakenne tai alta tuuletettu täytepohjarakenne (rakenne selvinnee tarkemmin työselostuksista).

Välipohjat ovat rataaksojen varaan tehtyjä kappaholveja, joiden päälle toisen kerroksen lattia on tehty puurakenteisena. Porrashuoneissa on tynnyriholvatut välipohjat.

Yläpohjan kantavana rakenteena ovat puupalkit.

Pääosassa huoneita lattian pintarakenteena oli höylätyt lankut. Alakerran huoneissa kattopintana oli rapattu kappaholvit. Muutoin sisäkatoissa oli paneeliverhoukset.

Ullakolla palopermantona oli täytteiden päällä saumattu lapetiililadonta.

Vesikaton kantavat rakenteet ovat puuta. Katteena on saumattu peltikatto.

Rakennukset lämmitettiin alun perin huonekohtaisilla uuneilla. Ilmanvaihto oli järjestetty painovoimaisesti (poistokanavat + korvausilmaventtiilit).

Arkkitehtuurin luonnehdinta

Alakerran tekeminen kivirakenteisena ja toisen kerroksen puurakenteisena johtuu pyrkimyksestä kustannusten pienentämiseen. Kokonaan kivirakenteinen talo olisi tullut kalliimmaksi, ja toisaalta palomääräysten takia ei saanut tehdä kaksikerroksisia puurakennuksia. Materiaaliratkaisusta johtuen ensimmäisen ja toisen kerroksen julkisivut poikkeavat toisistaan selkeästi. Arkkitehtonisesti ensimmäinen kerros muodostaa rakennuksen jaluksan. Sen päältä kohoaa toinen kerros korkeamana ja suuremmin ikkunoin. Ratkaisu noudattaa renessanssipalatsista tuttua piano nobile -teemaa: toinen kerros on selvästi ensimmäistä arvokkaampi rakennuksen pääkerros.

Kuten rakennuksessa no 1 rakennuksen ensimmäisen kerroksen seinät ovat rapatut ja maalatut kalkkimaalilla vaaleankeltaiseksi. Kulmissa on ulkonevat rustiikkiset kulmaharkot. Harkkopilasterit jaksottavat ensimmäisen kerroksen julkisivua. Vaaleakeltaisten seinäosien reunalistat, rustiikkiharkot ja rappauskoristeet ovat seinäpintaa tummemmiksi sävytetyt. Ikkunat ja ulko-ovet ovat väriältään tumman punaruskeita.



Rakennuksen pääsisäänkäyntinä toimii nykyisin pohjoinen sivuovi. Ensimmäinen kerros on tyhjiillään ja sen tiloista on osittain purettu pintamateriaaleja. Toisen kerroksen tilat on vuokrattu Tietotaito Group Oy:lle.

Oven päällä oleva katos on peräisin 1990-luvun peruskorjauksesta.

Toisen kerrokset vaakalaudoitettu puujulkisivu on vertikaaliselta jaoltaan yhteneväinen ensimmäisen kerroksen kanssa. Harkkopilasterit jatkuvat toisen kerroksen vaakalaudoitetussa julkisivussa puisina pilastereina ja ikkunat sijoittuvat samoille kohdille kuin alakerrassa. Toisen kerroksen julkisivuissa on uusrenessanssin tapaan voimakkaat vaakalistat kerrosten välissä, ikkunoiden alla ja räystään alla oleva friisin alareunassa. Julkisivun keskiosan seinäkentissä on leveä vaakalaudoitus, kun taas seinäkentissä ikkunoiden alapuolella ja yläpuolella on kapeampi pystypanelointi. Lisäksi joidenkin ikkunoiden alla olevissa kentissä on kasettiaihe.

Ensimmäisen kerroksen ikkunoilla on rappaukseen muotoillut vähäeleiset kaarevat otsalistat, kun taas toisessa kerroksessa ikkunoilla on voimakkaasti korostetut otsalistoitukset.

Räystään ovat leveät ja niiden alla on tyylin sanelemia konsoleita, joilla ei ole rakenteellista roolia.

Rakennuksen pohjaratkaisuna on sekä ensimmäisessä että toisessa kerroksessa leveä, päistään umpinainen keskikäytävä, jonka varrelle huonetilat sijoittuvat. Käytävät saavat valoa rakennuksen keskiosan sisäänvedosta. Pihan puolella on pohjakaavassa voimakas sisäänveto, jonka keskellä on pääsisäänkäynti. Porrashuoneisiin johtavat sivusisäänkäynnit ovat pihanpuolen sivusakaarointien keskellä.

Ensimmäisen kerroksen sisätilat ovat rakenteestakin johtuen luonteeltaan askeettisemmat kuin toisen kerroksen.

Peruskorjaus- ja muutosvaiheet

1950-luvun alussa toteutetussa peruskorjauksessa uusittiin vesi- ja viemärijohdot ja valaistusta uusittiin.

1970-luvun puolivälissä rakennus muutettiin Kuopion kuulovammaisten koulun käyttöön. Ensimmäisen kerroksen keittiö muutettiin opetuskeittiöksi ja iso ruokasali jaettiin väliseinällä luokahuoneiksi.

Vuonna 1979 ensimmäinen kerros muutettiin takaisin ruokailutiloiksi. Koko eteläpääty muutettiin keittiön käyttöön ja rakennuksen keskiosaan tehtiin ruokailuhuoneita. Pohjoispäähän tehtiin muutama Kuopion ja Pohjois-Karjalan piirirakennustoimiston toimisto, mutta pääosin toimistot sijoituivat toiseen kerrokseen, jossa suurin muutos oli pohjoispäädystä sijaitsevan voimiste-

luhuoneen jakaminen kolmeksi toimistohuoneeksi.

Rakennus peruskorjattiin seuraavan kerran 1990-luvun alussa (suunn. Hannu Puurunen / Restauroivat arkitekdit Puurunen ja Tomminen, 1991). Tällöin toisen kerroksen toimistotilat muutettiin koulutus- ja neuvottelutiloiksi. Valtion ravitsemuskeskuksen ensimmäisessä kerroksessa olleita ruokala- ja keittiötiloja parannettiin uusimalla talotekniikkaa, pintarakenteita ja kalusteita. Samalla 1. kerroksessa olleita toimistotiloja otettiin ruokalan käyttöön. Rakennusrungon ulkopuolelle tehtiin vammaishissi erilliseen tornirakennelmaan. Kahden ulko-oven päälle tehtiin metallirakenteiset katokset.

Käyttöhistorian pääkohdat

Rakennus tehtiin kuuromykkäin koulun ”internaattirakennukseksi” eli asuinrakennukseksi. Kuurojen koulun siirtyessä valtion koulusta Kuopion koululaitoksen alaiseksi asuinrakennus muutettiin kuulovammaisten kouluksi, jona se toimi 1975-1979. Vuonna 1979 toiseen kerrokseen tuli Kuopion ja Pohjois-Karjalan piirirakennustoimiston tiloja ja ensimmäiseen kerrokseen tehtiin tilat lounasravintolalle.

Nykytilan arviointi (identiteetti, säilyneisyys)

Rakennuksen julkisivut on lukuisista korjausvaiheista huolimatta säilytetty hyvin alkuperäisessä muodossaan. Uusia ovi- tai ikkuna-aukkoja ei ole tehty. Huomattavin muutos on länsisivulle lisätty teräs-lasirakenteinen hissi-torni. Lisäksi ulko-ovien päälle on lisätty katokset.

Rakennuksen ensimmäisen kerroksen huonejako on elänyt tilojen käyttötarkoituksen muutosten myötä. Suurimpia muutoksia ovat aiheuttaneet saniteettitilojen tuominen rakennuksen sisälle sekä ruokasaliin ja keittiötiloihin kohdistuneet muutokset.

Rakennuksen toisessa kerroksessa on huonejako säilynyt suurelta osin alkuperäisenä. Keskellä runkoa oleva käytävä on hahmoltaan alkuperäinen. Huoneissa väliseinien paikkoja on muutettu, mutta tilojen alkuperäinen muoto on edelleen pääosin havaittavissa.

Sisätilojen rakennusosia ja yksityiskohtia on muutettu ja karsittu vuosien myötä. Kun lämmitysjärjestelmä aikoinaan vaihdettiin keskuslämmitykseksi, kaikki uunit purettiin. Hormistoja ja palomureja sen sijaan on säilynyt. Lattiapinnat on lähes kaikissa tiloissa uusittu. Monissa

ensimmäisen kerroksen tiloissa on näkyvissä alkuperäiset kappaholvikatot. Muutamiiin tiloihin on lisätty alaslasketut katot.

Päin vastoin kuin Maakuntalossa, Tietotalossa on säilynyt alkuperäisiä sisäovia listoituksineen runsaasti. Myös jalka- ja kattolistoja on säilynyt monissa tiloissa. Parhaiten alkuperäisiä rakenteita ja pintoja on näkyvissä toisen kerroksen käytävässä ja muissa kerroksen huoneiloissa, joihin 1990-luvun korjauksessa pyrittiin mahdollisuuksien mukaan palauttamaan niiden alkuperäistä asua (1970-luvulla huoneisiin tehdyt lastulevyverhoukset ja -väliseinät poistettiin tai korvattiin uusilla rakenteilla).

Arkistotiedot

Kansallisarkisto: Rakennushallituksen arkisto, Helsinki

Kuopion kaupunginarkisto, Kuopio

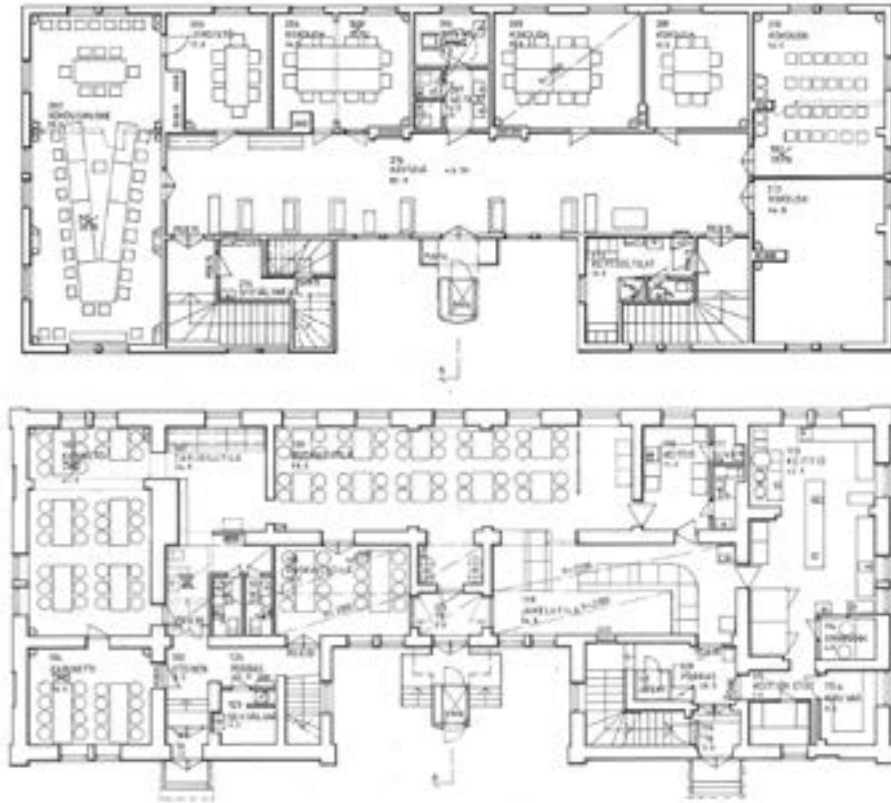
Kuopion kulttuurihistoriallisen museon kuva-arkisto, Kuopio

Senaatti-kiinteistöjen arkisto, Kuopio

Joensuun maakunta-arkisto: Kuopion kuurojen koulun arkisto, Joensuu

Rakennuksen peruskorjaus 1990-luvun alussa

Pohjapiirroksat 2.6.1990. (Restauroivat arkkitehdit Puurunen ja Tomminen)



Valokuvia rakennuksesta ennen peruskorjausta

Ensimmäisen kerroksen tiloja (valok. Hannu Puurunen 1990).



Valokuvia rakennuksesta ennen 1990-luvun peruskorjausta

Toisen kerroksen tiloja (valok. Hannu Puurunen 1990).



Pihasivu

Suunnitelma 1991, Restauroivat arkkitehdit Puurunen ja Tomminen



Alla: Reijo Myllysen laatima perspektiivipiirros muutoksista 1991. (Restauroivat arkkitehdit Puurunen ja Tomminen)





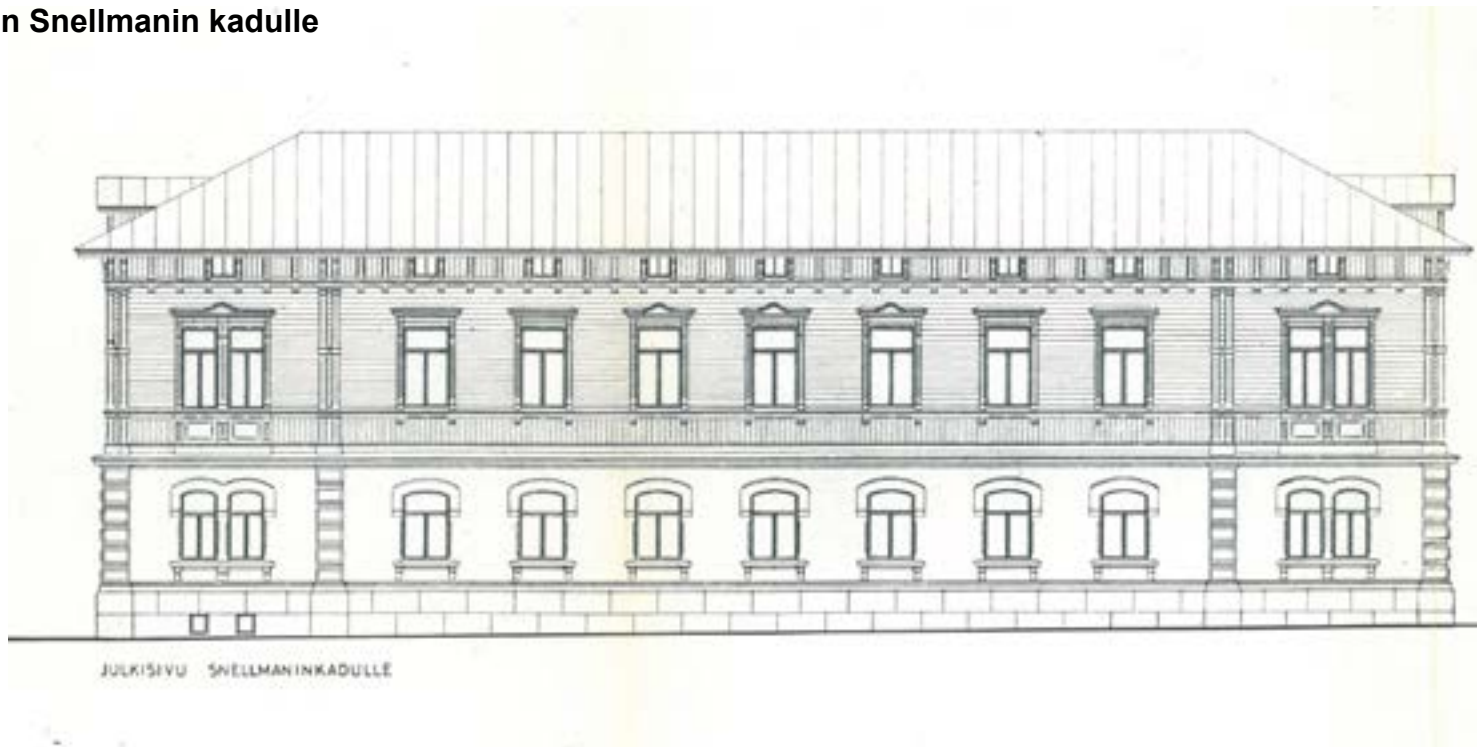
Suunnitelma 1991

Restauroivat arkkitehdit Puurunen ja Tomminen.



Sivu itään Snellmanin kadulle

(SK)



Suunnitelma 1984
(SK)

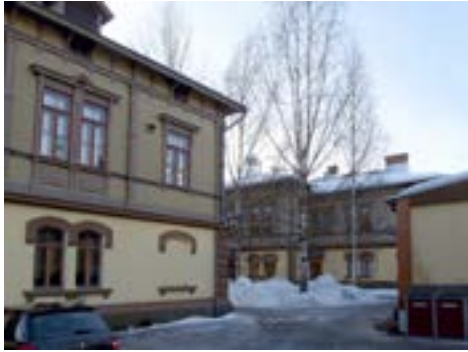


Pääty etelään



Suunnitelma 1984
(SK)





Valeikkunat

Pääty pohjoiseen. Valeikkunat on tehty alkuperäisen suunnitelman mukaan.



Valeikkuna länsisivulla rakennuksen lounaiskullalla.

Julkisivudetaljontia

Koristeellisesti viimeistellyt puuosat ja rappaukset.





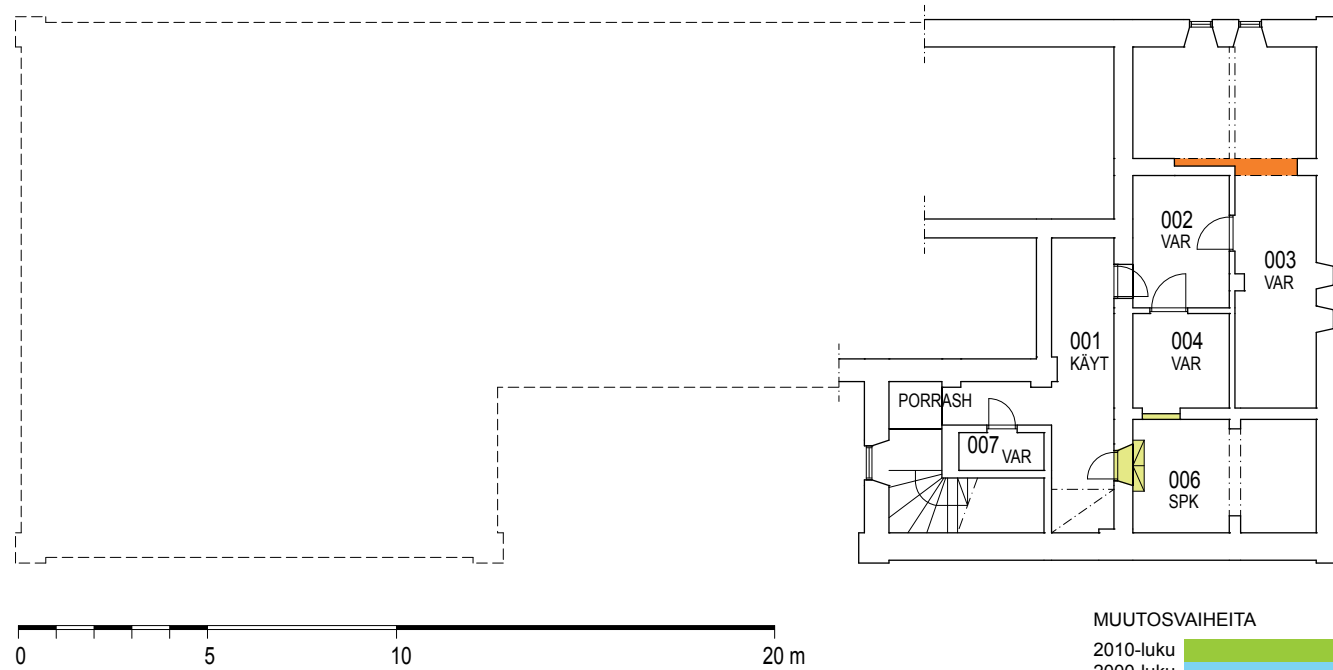
101 Tuulikaappi
Ulko-oven detajointia.



Nurkka ja räystäs
*Ulkonurkka pohjois-
päädyssä*

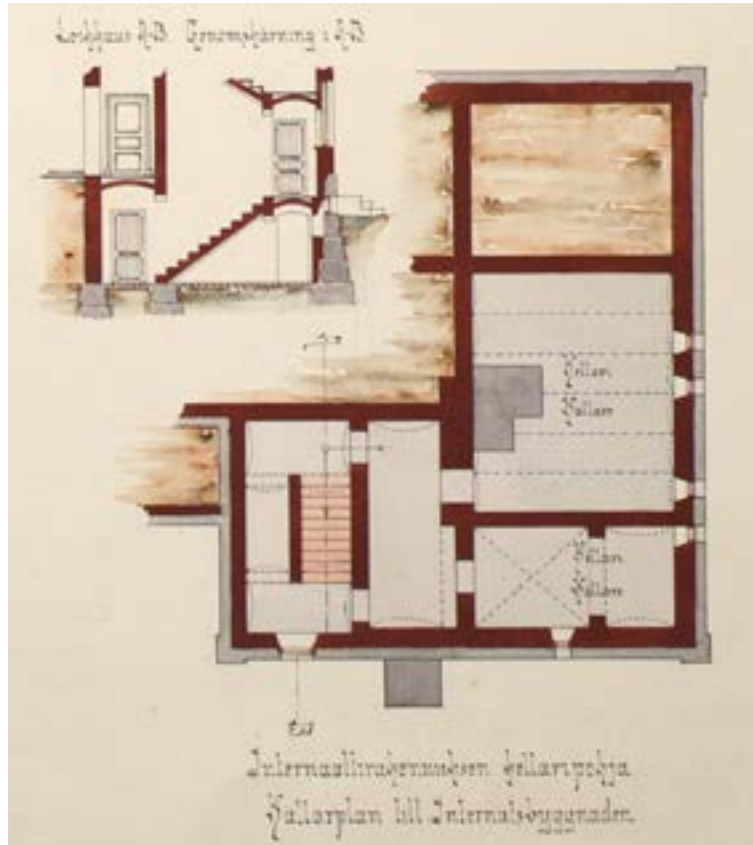


Kellarikerros, nykytila ja ajoituskaavio



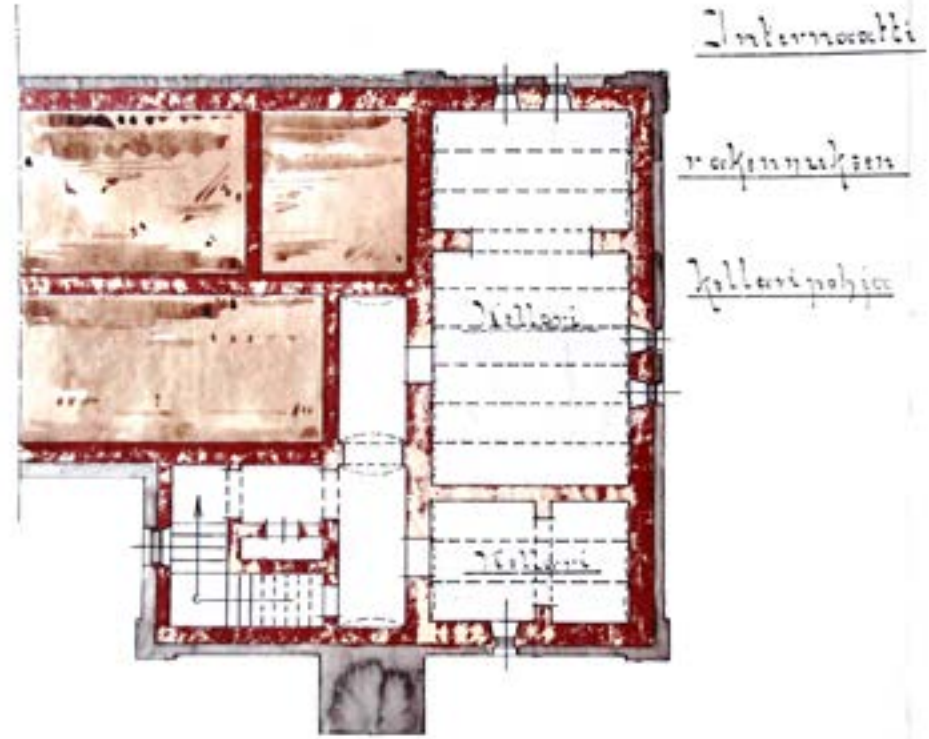
Kellarikerros, suunnitelma 1895

Suunnitelma marraskuulta 1895, joka ei sellaisenaan toteutunut. (KA)



Kellarikerros, suunnitelma 1896

Toteutunut suunnitelma huhtikuulta 1896. (SK)





001 Porras, syöksyn yläpää



006 Sähköpääkeskus

Alunperin kellarina olleeseen tilaan on tehty sähköpääkeskus. Lattia on kaivettu alkuperäistä syvemmälle (askelmat käytävään). Kuvattu kohti käytävää.



006 Sähköpääkeskus

Kesellä huonetta on tiilestä holvattu kaari, johon kappaholveja kantavat rataiskot tukeutuvat. Kuvattu kohti ulkoseinää.



001 Porras, kellarin taso

Portaaseen on tehty putkiasennuksia. 2010-luvulla kellarin betonilattia on purettu.



003 Varasto

Kappaholvit



001 Kellari käytävä

Kappaholvit 1. kerroksen sisäänkäynnin portaan alla.



007 Varasto

Tynnyriholvi.

Purkutöitä ja holvattuja sisäkattoja

Kellarin sisäkattot ovat pääosin tiilestä holvattuja, kappaholveja ja tynnyriholveja. Kellarin betonilattiat ja osa tiiliseinien rappauksista on purettu 2010-luvulla.



002 Varasto

Peiliovi 1950-60 luvulta. Ovi on todennäköisesti siirretty muualta. Ovilevy ja karmi on katkaistu, jotta ovi on saatu mahtumaan tälle paikalle.



004 Varasto

Todennäköisesti alkuperäisiä peiliovia.



007 Varasto

Todennäköisesti alkuperäinen ovi.



003 Varasto

Todennäköisesti alkuperäisen peilioven käyttökoko ja painikkeet.



004 Varasto

Todennäköisesti alkuperäiseen peilioveen asennettu tappisarana 1950-60 luvulta.

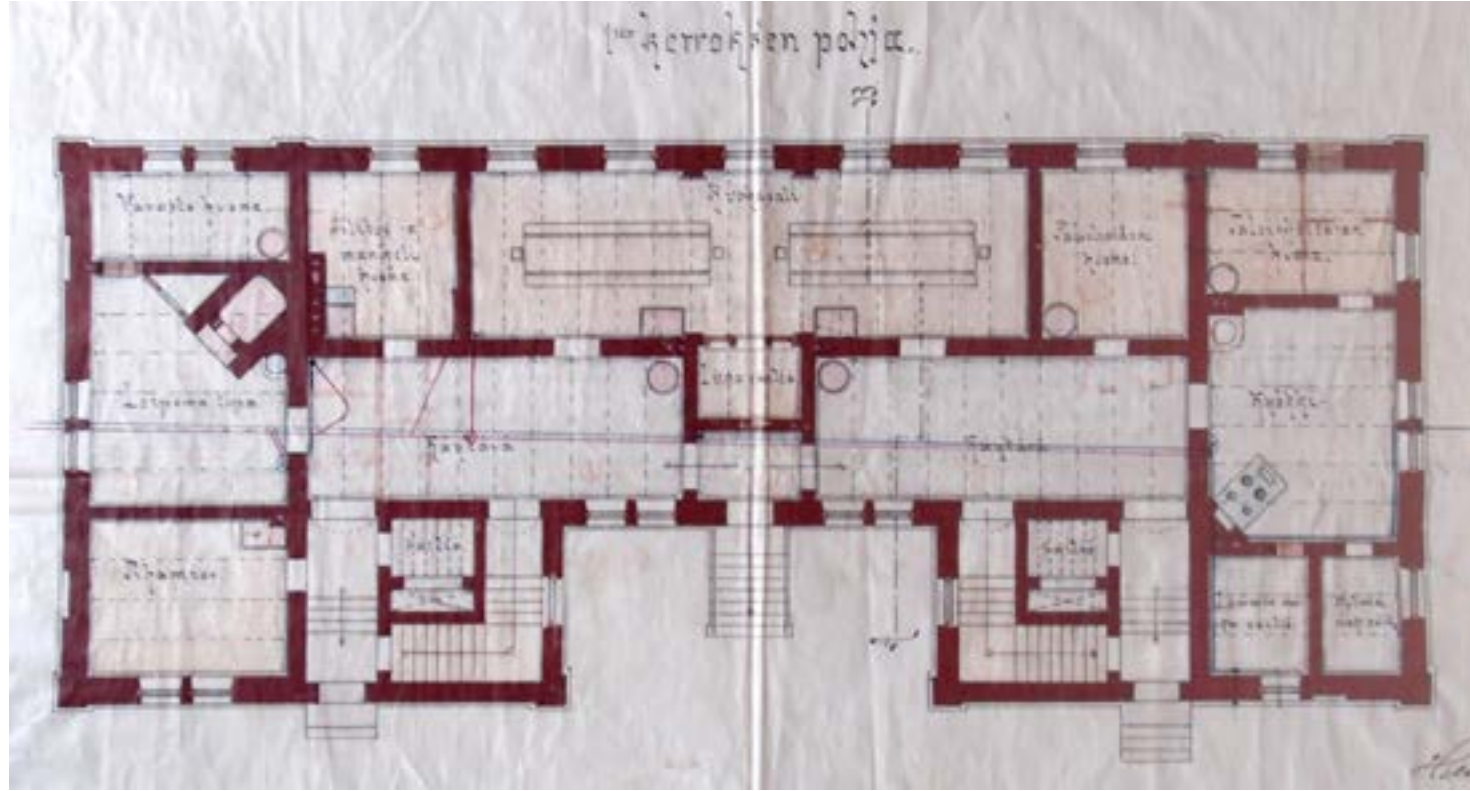


003 Varasto

Todennäköisesti alkuperäiseen oveen asennettu sokkasarana 1950-60 luvulta.

1. kerros, suunnitelma 1896

(SK)





105 Kabinetti

Alunperin leipomotupa. Taustalla näkyvä leipomotuvan varastona ollut tila on yhdistetty kabinettiin 1990-luvulla.



109 Ruokailutila

Alkuperäinen ruokasali. Nykyasu on 1990-luvulta. Tilaan on siirretty jakelutilasta 119 purettuja kalusteita.



Ruokailutilat ja kabinetti

Tilat on poistettu käytöstä ja niissä on tehty purkutöitä 2010-luvulla.

108 Ruokailutila

Alkuperäinen käytävätila. On 1950-luvun jälkeen jaettu ruokailu ja wc-tiloiksi. Nykyinen asu on 1990-luvulta (mm. alaslaskettu katon osa).

Väliovi ruokailutilaan 109 on alkuperäinen.



115a Kuivavarasto

Alunperin kylmäruokien säiliö



115 Keittiön etutila

Alunperin lämminruokasäiliö. Tila on muutettu 1970-luvulla ensin keittiöksi (tilat 115 ja 115a yhdistettiin) ja myöhemmin keittiön aputiloiksi. Kylmiönä olleessa tilassa oleva alkupe-räinen ikkuna on peitetty sisäpuolelta.



113 Keittiö

Alunperin taloushoitajan huone.



113 Keittiö

*Alunperin kyökki, taustalla oleva "taloushoitajan" huone on yhdistetty tilaan 1970-luvulla (aukossa betonipalkki).
Purkutyöt on tehty 2010-luvulla.*



1970-luvulla tehty ikkunapenkki mosaiikkibetonia.



1990-luvulla tehty seinälaatoitus.



1990-luvulla tehdyssä epoksihiertomassalattiassa on ylösnosto seinille.



101 Tuulikaappi
Alkuperäinen ulko-ovi.



Alkuperäinen tuulikaapin ovi.



Käynti kabinettiin 105. Ovi 1990-luvulta.

124 Porras

Porras on alkuperäinen. Käynti portaaseen, alkuperäisen "säiliöksi" nimetyn tilan läpi, on muutettu nykyiseksi 1970-luvulla.

Porrashuoneen puurakenteiden levyverhous on tehty palonkestovaatimusten takia 1970-luvulla.



Alkuperäisen "säiliön" läpi tehty käynti eteiseen 102. Muutos tehty 1970-luvulla.



Portaaseen tultiin alunperin rakennuksen keskellä olevasta käytävästä kuvassa näkyvän oven kautta. Nykyisin käytävän paikalla on ruokailutila 108.



116 Tuulikaappi

Ulko-ovi ja väliovi ovat alkuperäiset. Ulko-ovessa on säilynyt alkuperäistä heloitusta.

Tuulikaapissa olevat askelma on peitetty luiskaverhouksella keittiön huoltoliikenteen takia.



118 Porras

Porras on alkuperäinen. Käynti portaaseen, alkuperäisen "säilön" läpi, on muutettu nykyiseksi 1970-luvulla.

Porrashuoneen puurakenteiden levyverhous on tehty palonkestovaatimusten takia 1970-luvulla.

Ylätasanteen väliovi on alkuperäinen.





120 Tuulikaappi ja eteinen

Alkuperäinen pääsisääkäynti, ovi on alkuperäinen.

Oviaukko tuulikaapista nykyiseen eteiseen on tehty 1970-luvulla. Eteinen oli alunperin "liinasäiliö", käynti oli ruokasalin puolelta.



1990-luvun wc-tilat

Alunperin käytävätilana olleeseen tilaan on 1970-luvulla tehty ruokailu ja wc-tiloja. 1990-luvun muutostöissä wc-tilat on järjestetty uudelleen.

