



RAKENNUS 6 NIINISALON VARUSKUNTA

ARKKITEHTITOIMISTO HANNU PUURUNEN OY

2016

Arkkitehtitoimisto Hannu Puurunen Oy

ISBN 978-952-7062-82-1 (nid)

ISBN 978-952-7062-83-8 (PDF)

Painos: 20 kpl

Eeva Martikainen, Arto Mattila ja Hannu Puurunen

RAKENNUS 6, NIINISALON VARUSKUNTA
RAKENNUSHISTORIASELVITYS

Arkkitehtitoimisto Hannu Puurunen Oy

Lapinlahti

2016

Sennaatti

SISÄLTÖ

Esipuhe	7
Rakennuksen perustiedot	8
Niinisalon varuskunnan synty ja historia tiivistetysti	10
<i>Kangasharjujen keskellä</i>	10
<i>Kertausharjoituskeskuksen rakentaminen</i>	11
<i>Harjoituskeskuksesta kenttätukivaruksennaksi</i>	14
Ensimmäiset suunnitelmat	16
<i>Kunnollisen asuin- ja leipomorakennuksen tarve</i>	16
<i>Kahvila, leipomo ja asuintilat samassa rakennuksessa</i>	18
<i>Muutos suunnitelmiin</i>	22
<i>Arkkitehti Kalle Lehtovuori 1889-1956</i>	22
Leipomo lotille	24
<i>Leipomo- ja asuinrakennus valmistuu</i>	24
<i>Rakennustavoista</i>	28
<i>Ajan vaatimukset kasarmirakentamiselle</i>	36
<i>Lottien työstä rakennuksessa</i>	39
Rakennuksen muutosvaiheet	40
<i>Lottien käytössä ja leipomona 1940- ja 50-luvuilla</i>	40
<i>Esikunnaksi 1960-luvun alusta</i>	41
<i>Vuonna 2008 soittokunnan käyttöön</i>	44
<i>Kellarin muutokset - Kaavio</i>	45
<i>1.kerroksen muutokset - Kaavio</i>	46
<i>2.kerroksen muutokset - Kaavio</i>	47
Nykytilan arviointi	48
<i>Sijainti ja ulkoasun yleinen luonnehdinta</i>	48
1. kerros	52
2. kerros	55
<i>Porraskäytävä</i>	58
<i>Kellari</i>	59
Yhteenveto	60
<i>Lottien rakennuksesta esikunnaksi ja soittokunnan käyttöön – Rakennuksen vaiheet tiivistetysti</i>	60
<i>Säilyneisyys ja integriteetti</i>	60
<i>Historiallinen merkitys ja erityiset merkitykset</i>	61
Lähteet	62



Niinisalon varuskunta sijaitsee Satakunnan maakunnassa Kankaanpään kaupungin keskustasta noin viisi kilometriä koilliseen Valkiajärven länsirannalla.

Maanmittauslaitos, peruskarttarasteri, 10/2016.

ESIPUHE

Selvitys koskee Kankaanpään Niinisalon varuskunnassa sijaitsevaa rakennusta nro 6. Niinisalon varuskunta sijaitsee Satakunnan maakunnassa Kankaanpään kaupungissa ja nykyään se on Porin Prikaatin toimipiste. Rakennus nro 6 oli alun perin Lotta Svärd yhdistyksen rakennuttama ja toimi leipomo- ja asuinrakennuksena. Lotta Svärd yhdistyksen lopettamisen jälkeen se siirtyi Puolustusvoimien hallintaan ja 1960-luvun alusta lähtien siinä toimi Satakunnan tykistörykmentin esikunta ja sittemmin Tykistöprikaatin esikunta. Viimeisin käyttäjä rakennuksessa on ollut Niinisalon soittokunta. Rakennus on ollut tyhjillään vuodesta 2013.

Selvityksen tilaajana on Senaatti-kiinteistöt, jonka edustajana työtä on valvonut myyntipäällikkö Jyrki Maikola. Selvityksen tekijöille kohteen on esitellyt Puolustusvoimien Rakennuslaitoksen paikallispäällikkö Kari Jokisalo.

Selvitys perustuu arkisto- ja kenttätöihin. Kohteen dokumentointi tehtiin 4.8.2016, jolloin rakennus kuvattiin sisältä ja ulkoa. Ullakkotilassa ei käyty, koska kulku sinne olisi pitänyt järjestää katon kautta. Tärkeimmät käytetyt arkistot ovat Puolustushallinnon Rakennuslaitoksen keskusarkisto Haminassa ja Kansallisarkiston kokoelmat Helsingissä.

Selvityksen on laatinut Arkkitehtitoimisto Hannu Puurunen Oy, jossa vastuuhenkilönä on toiminut arkkitehti Hannu Puurunen. Tehtävään ovat osallistuneet FM Eeva Martikainen ja arkkitehti Arto Mattila. Kiitämme eri arkistojen henkilökuntaa sekä muita tietoja antaneita henkilöitä.

Lapinlahdella 23.11.2016

Arkkitehtitoimisto Hannu Puurunen Oy

Hannu Puurunen
arkkitehti SAFA

Eeva Martikainen
FM

Arto Mattila
arkkitehti SAFA

RAKENNUKSEN PERUSTIEDOT

Rakennuksen sijainti

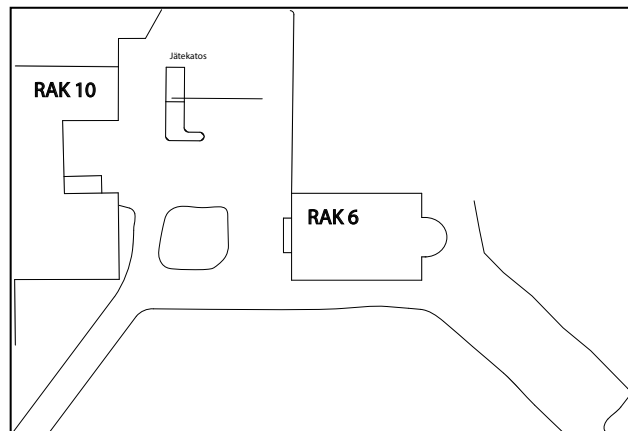
Kotitie 30, Kankaanpää

Rakentamivuosi

1941

Suunnittelija ja suunnitelmien päiväys

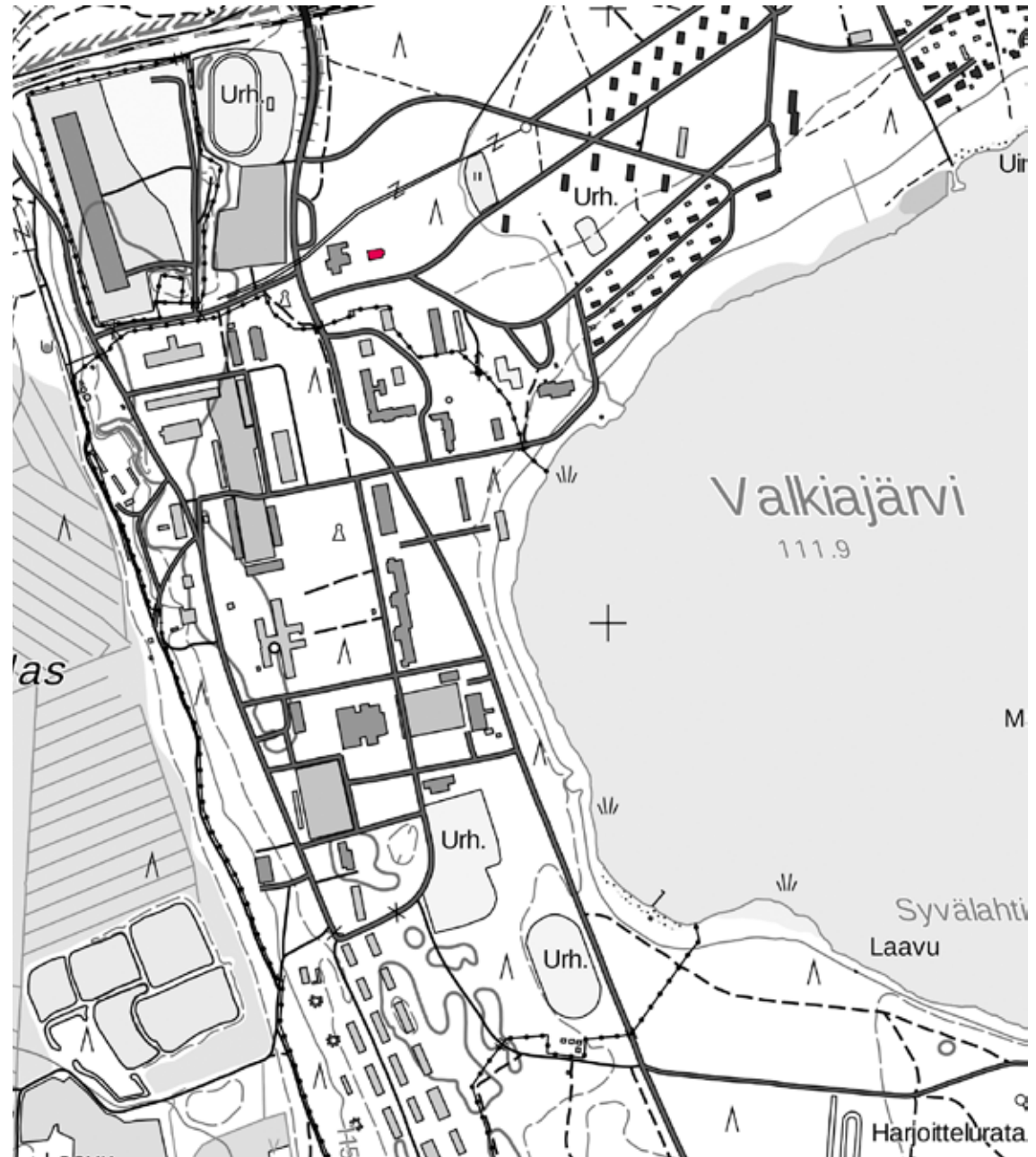
Kalle Lehtovuori, 15.7.1940 (luonnokset)



Rakennus nro 6 sijaitsee nykyisen aidatun varuskunta-alueen ulkopuolella sotilaskodin (rak 10) läheisyydessä PhRakL, Niinisalo.

Varuskunta-alueen rakennukset sijoittuvat Valkiajärven länsirannalle. Rakennus nro 6 on merkitty karttaan punaisella värillä.

Maanmittauslaitos, peruskarttarasteri, 10/2016.





Kiinteistötunnus

214-416-0001-0590-

Senaatti-kiinteistöjen rakennustunnus

310971

Kaavatilanne

Taajamien osayleiskaava, Kankaanpää 1992
Kaavassa rakennus sijaitsee alueella, joka on merkitty EP-1 : "puolustusvoimien alue. Alue varataan varuskunnan palvelu- ja hallintorakennuksille."

Suojelutilanne

Niinisalon kasarmialue on valtakunnallisesti merkittävä rakennettu ympäristö (RKY)
Läheisyydessä kulkee valtakunnallisesti merkittävä rakennettu reitti Hämeenkaan- ja Kyrönkan-kaantie (RKY)

Rakennuksen käyttöhistoria

1941-1944 Lottien asuntola ja leipomo
n. 1947-1960 Sotilaskodin leipomo
1961-1992 Satakunnan tykistörykmentin esikunta
1992-2008 Tykistöprikaatin esikunta
2008-2013 Satakunnan sotilassoittokunnan käytössä
Tyhjillään vuodesta 2013 lähtien

Rakennuttaja

Lotta Svärd yhdistys

Kerroksia

2 + kellari

Kokonaistilavuus

3440 m³

Museoviraston lausunto vuodelta 2014

Museoviraston luovutuslausunnossa (MV/50/05.01.02/2014) vuodelta 2014 kuvataan rakennusta näin:

"Museovirasto ei pidä valtio-omistusta sellaisena kohteen kulttuurihistoriallisen merkityksen osatekijänä, että luovutus valtiolta köyhdyttäisi kohteen arvoja, näin ollen rakennuksen luovuttamiselle ei ole luovutuslain 4 §:ssä tarkoitettua estettä. Rakennus numero 6 on kuitenkin kokonaisuudessaan suojeltava ja tulevassa käytön suunnittelussa tulee suojelunäkökohtien olla etusijaisia. [...] Jos alueelle ollaan tekemässä asemakaavamuutosta, tulee rakennus merkitä kaavaan sr-merkinnällä."

NIINISALON VARUSKUNNAN SYNTY JA HISTORIA TIIVISTETYSTI

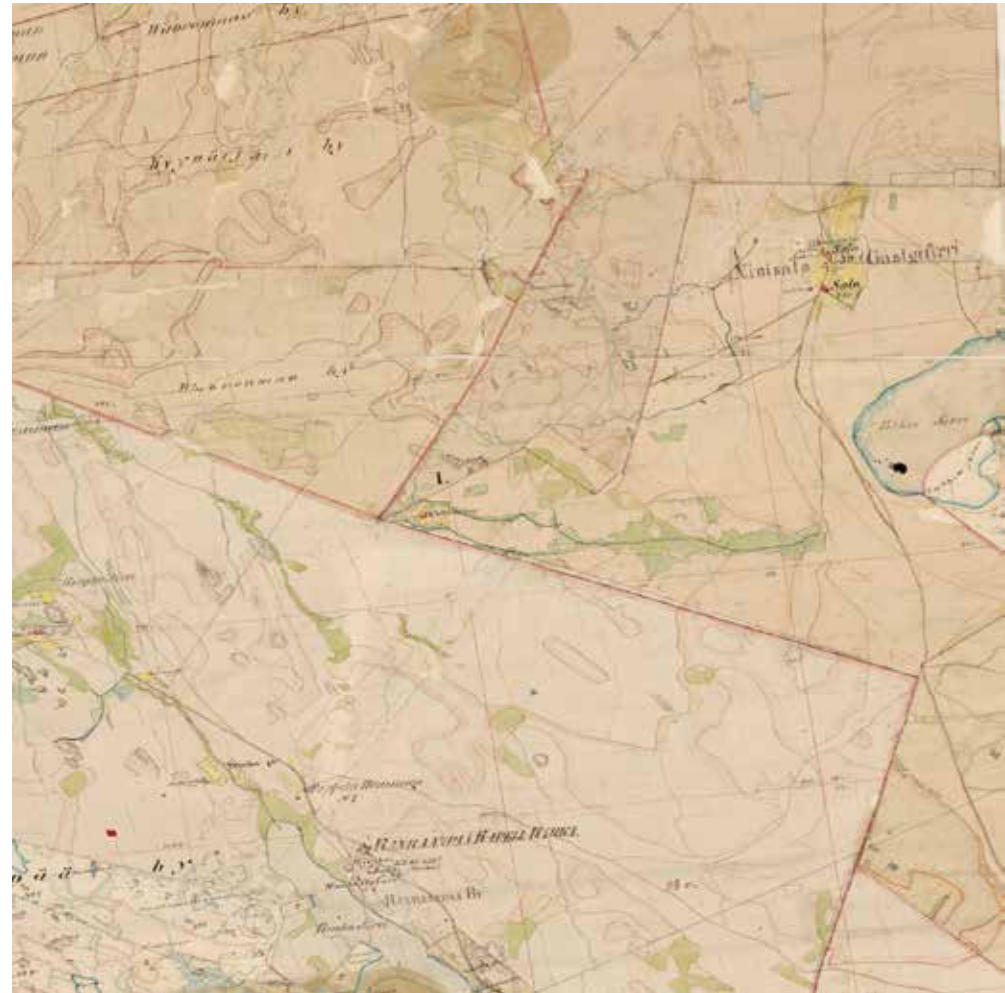
Kangasharjujen keskellä

Niinisalo sijoittuu kahden jääkaudella syntyneen kangasharjun Hämeenkaan ja Pohjankaan yhtymäkohtaan. Harjujen yhtymäkohdassa sijaitseva Valkiajärvi irrottautui merestä noin 8000 vuotta sitten järveksi. Hämeenkangas ja Pohjankangas ovat aina olleet tärkeitä harjuja asutuksen leviämisen kannalta, ja harjuja pitkin kulki tie jo ennen alueelle syntynyttä vakituista asutusta. Tie tunnettiin nimellä Kyrönkankaantie, Sikaintie, Ylinen Vaasan maantie tai Kangastie. Kyrönkankaantie muodostui 1600-luvulla yhdeksi Suomen pääteiksi. Vähitellen Turusta lähtenyt rannikkotie muotoutui Kyrönkaankaantietä tärkeämmäksi kulkureitiksi, ja myös postin kuljettaminen siirrettiin sinne. Nykyisin Hämeenkaan- ja Kyrönkankaantie on yksi Valtakunnallisesti merkittävä rakennettu kulttuuriympäristö (RKY).¹

Salon talo oli kylän ainoa talo aikana, jolloin Kyrönkankaan historiallinen tie oli tärkeä reitti niinkuormien kuljetuksessa Sisä-Suomeen ja Pohjanmaalle, ja siitä kansanetymologisen perimätiedon mukaan Niinisalon kylä on saanut nimensä.²

1 Kankaanpään kulttuuriympäristöohjelma 1997, 12, 21; www.rky.fi

2 Palin 1993, 169.

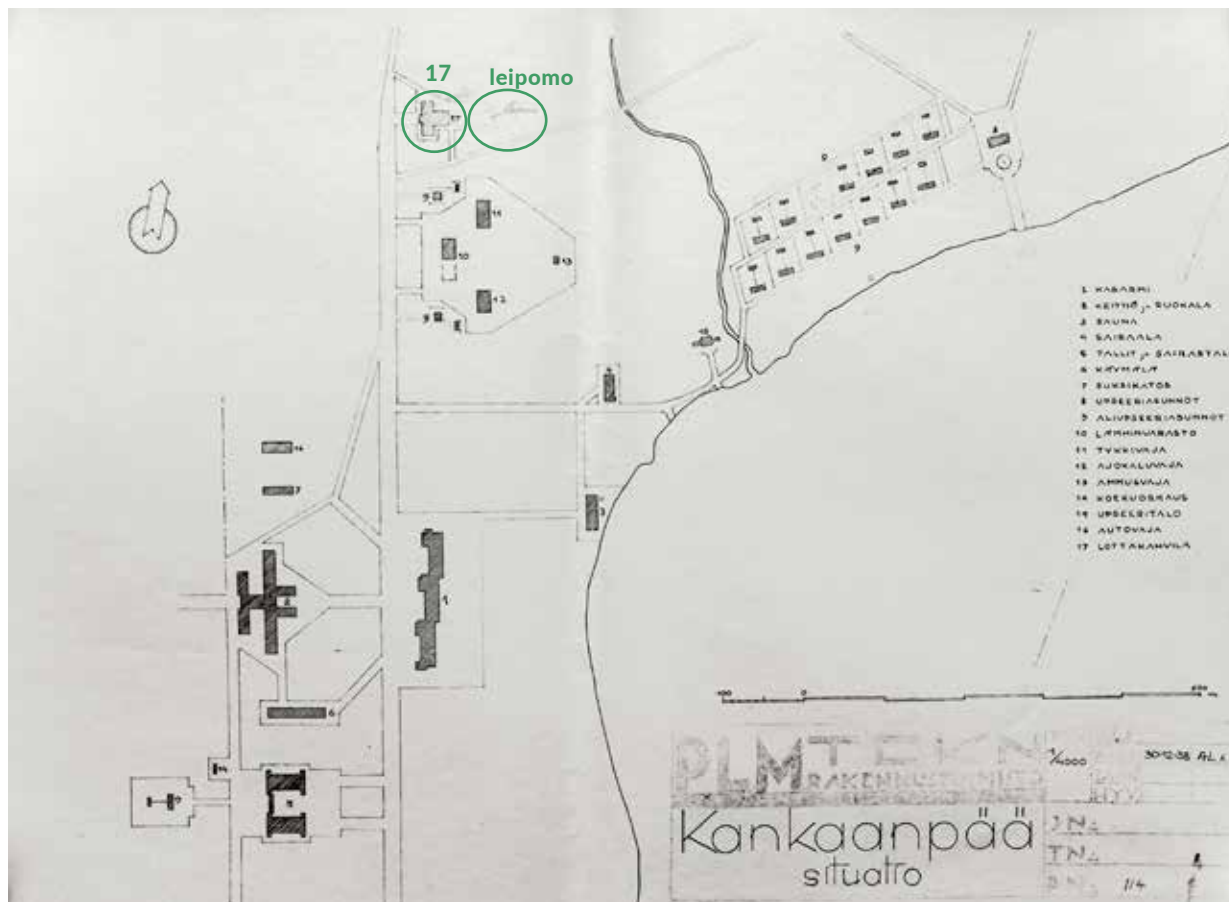


Pitäjäntkartassa näkyy Kyrönkankaantien reitti Valkiajärvi länsipuolitse. Niinisalon kylään on merkitty Salon talo ja sen torpat. KA

Kertausharjoituskeskuksen rakentaminen

Nykyisen Niinisalon varuskunta-alueen synty sai alkunsa maavoimien uudelleenjärjestelytarpeesta 1930-luvulla, jolloin puolustusvoimissa tehtiin päätös aluejärjestelmään siirtymisestä. Aluejärjestelmän tarkoitus oli nopeuttaa ja helpottaa liikekannallepanoa. Maa jaettiin yhdeksään sotilaslääniiin, jotka jakautuivat yhteensä kolmeenkymmeneen sotilaspiiriin. Jokaiseen sotilaspiiriin rakennettiin varasto-alueita, jolloin aseistus ja muut tarvikkeet oli mahdollista saada kutsuntapaikan läheltä rintamalle lähdeittäessä.³ Aluejärjestelmään liittyvät s-varastot valmistuivat Niinisaloon vuonna 1934. Varastot rakennettiin Valkiajärven luoteisrannan tuntumaan.

Uuteen aluejärjestelmään liittyi myös kertausharjoituskeskusten (KHK) perustaminen. Aiemmin kertausharjoituksia oli järjestetty vain upseereille ja aliupseereille. Vuonna 1932 voimaan tulleen asevelvollisuuslain myötä kertausharjoituksia alettiin järjestää myös miehistölle. Harjoitukset päätettiin keskittää muutamaa harjoituskeskukseen. Erilaisien tiedustelumatkojen ja vertailujen jälkeen tultiin siihen tulokseen, että Kankaanpään Niinisalon kylä olisi sopiva paikka kertausharjoituskeskukselle. Kirkasvetisellä ja hiekkarantaisella Valkiajärvellä oli suuri osuus harjoituskeskuksen paikan valinnassa. Toinen tärkeä paikan valintaan vaikuttanut asia oli Pori-Haapamäki radan valmistuminen Niinisaloon asti vuonna 1933. Lisäksi kangasmaasto katsottiin hyväksi harjoitusmaastoksi. Niinisalosta tuli kuuden läänin yhteinen kertausharjoituskeskus ja siten se muodostui Suomen tärkeimmäksi kertausharjoitus-



30.12.1938 päivätty sijaintipiirros, jossa näkyy nykyisen sotilaskodin sijainti (rakennus nro 17: Lottakahvila). Sen viereen on lyijykynällä hahmoteltu leipomorakennusta (paikat ympyröity vihreällä). KA.

³ Kuosa 1985, 9-10; Mäkinen 2000, 41.

keskukseksi. Kaksi muuta kertausharjoituskeskusta tuli Kouvolan Uttiin ja Perkjärven leirialueelle Kanakselle. Kertausharjoituskeskuksen sijoittaminen Niinisaloon vaikutti myös sotilaspiirin perustamispaikan valintaan. Aiemmin oli suunniteltu, että sotilaspiirin perustamispaikka olisi Parkano, mutta kun kertausharjoituskeskuksen paikaksi tuli Niinisalo, tuntui luontevalta sijoittaa myös sotilaspiirin perustamispaikka sinne.⁴

Kertausharjoituskeskuksen rakennustyöt aloitettiin hyvin ripeästi. Arkkitehti Kalle Lehtovuoren suunnittelema lamellikasarmi valmistui vuonna 1935. Se oli ainoa rakennus, mikä oli valmiina, kun ensimmäiset harjoitukset keväällä 1936 aloitettiin. Seuraavana keväänä harjoituskeskuksen käytössä oli myös miehistösauna, sairaala, keittiö- ja talousrakennus ja aliupseeriasuntoja. Nämä kaikki rakennukset valmistuivat Kalle Lehtovuoren suunnitelmien mukaan.⁵ Samaan aikaan kertausharjoituskeskuksen suunnittelun kanssa pohdittiin myös tykistön koeampumaradan sijoituspaikkaa. Varat koeaseman rakentamiseen oli myönnetty jo vuonna 1935, ja vuonna 1939 tehtiin lopullinen päätös koeampuma-aseman siirtämisestä Utista Niinisalon Pohjankankaalle.⁶ Koeampuma-asemalle valmistui oma rakennus vuonna 1939. Muita 1930-luvun lopussa valmistuneita rakennuksia olivat tallirakennus (1938), lottakahvila (1939), upseerien asuinkerrostalo (1938), koeampuma-asema (1939).

4 Kronlund 1988, 503-505; Kuosa 1985, 12-16,29-31.

5 Kuosa 1985, 57, 77.

6 Kuosa 1985, 121-122.

Tämän selvityksen kohteena oleva lottien leipomo- ja asuinrakennus valmistui Kalle Lehtovuoren piirustusten mukaan vuonna 1941. 1940-luvulla joukkojen siirtäminen Niinisaloon jatkui, kun vuonna 1944 Kaasusuojelukoulu siirrettiin Santahaminasta Hämeenkankaalle. Sota-aikana Niinisalossa toimi Reserviupseerikoulu.⁷

Alueen rakennukset sijoitettiin melko väljästi Valkiajärven rannalle. Harjoituskeskuksen keskeisin rakennus oli lamellikasarmi, joka oli arkkitehtuuriltaan askeettista. Sileäksi rapatut valkoiset seinäpinnat, koristeettomat julkisivut, sylinterimäiset porrasvolyymit ja standardisoidut rakennusosat olivat sille ominaisia. Koska rakennus oli tarkoitettu vain harjoitusjoukkojen käyttöön, sen varustetaso oli niukka. Alueella ei ollut kunnollista viemäriverkkoa, ja kasarmiin tehtiin vain ”kevyt” viemäri ja urinaarit. Lehtovuoren avustaja Pirkko Kiiänlinna suunnitteli kasarmin viereen rakennetun 120 reikäisen ja yli 70 metriä pitkän käymälärakennuksen, jota alettiin kutsua nimellä ”Pohjoismaiden suurin”. Osaltaan lamellikasarmin niukkaa varustelua ja arkkitehtuuria määritteli myös niukka budjetti. Suurien miehistötupien ja käytävien välisiin oviaukkoihin ei laitettu ovia. Ikkunat olivat yläsaranoituja ja ulos aukeavaa tyyppiä, ja niitä sijoitettiin tarvittava määrä vierekkäin seinärakenteen ulkopintaan. Myös muut Lehtovuoren alueelle suunnitellut rakennukset noudattivat samaa modernia askeettisuutta arkkitehtuuriltaan.⁸

7 Kuosa 1985, 163.

8 Mäkinen 2000, 101-102.



Vuonna 1935 valmistunut arkkitehti Kalle Lehtovuoren suunnittelema lamellikasarmi poikkesi muista sen ajan kasarmeista, koska sen miehistötuvat olivat erityisen suuria. Arkkitehtuuriltaan kasarmirakennus edusti niukkaeleistä funktionalismia. Puolustusvoimat.

Harjoituskeskuksesta kenttätykistövaruskunnaksi

Sodan päättyessä Niinisalon kasarmialue oli lähes tyhjä joukoista. Ainoat toimivat laitokset olivat Koeasema ja Kaasusuojelukoulu. Alueen katsottiin sopivan parhaiten tykistöjoukko-osaston sijoituspaikaksi, ja niinpä sinne siirrettiin Oulusta Kenttätykistörykmentti 1:n esikunta, aliupseerikoulu ja I Patteristo. Joukot siirtyivät Niinisaaloon vaihteittain vuosina 1947-48, jolloin alueelle rakennettiin henkilökunnan asuinrakennuksia, esimerkiksi niin kutsutut Susitalot.⁹

Kaasusuojelukoulu lakkautettiin, ja se liitettiin rykmenttiin sen toisena patteristona. Lisäksi Niinisaaloon siirrettiin vuonna 1950 Mittauspatteristo. Varuskunta sai oman soittokunnan 3.7.1951. Se aloitti kenttätykistörykmentti 1:n soittokuntana, mutta vuonna 1952 se muuttui Niinisalon varuskunnan soittokunnaksi.¹⁰ Rykmentti muutettiin 1.12.1952 alkaen Kenttätykistörykmentti 2:ksi ja 1950-luvulla varuskunnan koko jatkoi kasvamistaan. Vuonna 1955 Niinisaaloon siirrettiin Hevoshuoltokoulu ja sen koiraosasto, ja vuonna 1960 Niinisaaloon siirtyi Eläinlääkintövarikko. Vuosina 1957-1966 Niinisaaloon oli sijoitettuna Porin Prikaatin Patteristo. Vuonna 1957 rykmentistä tuli Satakunnan tykistörykmentti.¹¹

1960-luvun lopulla rykmentti alkoi järjestää YK:n tarkkailijaupseerikursseja. Vuonna 1969 perustettiin Satakunnan Tykistörykmenttiin YK-Koulutuskeskuksen esikunta. Samana vuonna siirrettiin Niinisaaloon myös Tykistökoulu.¹²

Varuskunnan kasvaessa tarvittiin luonnollisesti myös lisää asuin- ja toimintatiloja. 1950-luvun lopulla valmistui Selvag -talot henkilökunnan asuinrakennuksiksi. Suuren korjaamorakennuksen valmistuminen mahdollisti kaiken korjaamistoiminnan keskittämisen yhteen rakennukseen. Lisäksi varuskunnan vesihuolto parani huomattavasti, kun vuonna 1957 valmistui varuskunnalle oma vesitorni ja samalla laajennettiin myös vesijohtoverkosta.¹³

1960-luku oli varsinaisen rakentamisen vuosikymmen Niinisalon varuskunnassa. Sen aikana valmistui Eläinlääkintövarikon rakennus, varusvarasto, kerhorakennus, tykki- ja liikuntahalli, keskussauna asuinalueelle, autohalli väestönsuojineen, patteriston esikuntarakennus, Aliupseerikoulu ja Mittauspatteriston kasarmi ja Tykistökoulu. Viemäriverkostoa uusittiin, teitä kestopäällystettiin ja lähes kaikki ennen sotia rakennetut rakennukset peruskorjattiin. 1960-luvun asemakaavasta ja uudisrakennusten suunnittelusta vastasi arkkitehti Pekka Rajala.¹⁴

1970-luvulla varuskunnalle tehtiin oma lämpökeskus, ja koko alue kytkettiin samalla lämpöverkkoon. YK-Koulutuskeskukselle rakennettiin hallirakennus ja lisäksi tehtiin asemarakennus ja asuintalo Ulvaanharjulla, ja vedenottoaivo ja uudet 25 ja 50 metrin ampumaradat. 1980-luvulla valmistui Tykistökoulun ja YK-Koulutuskeskuksen käyttöön yhteinen kurssirakennus.¹⁵

Niinisaaloon muodostettiin Tykistöprikaati vuonna 1992. Siihen kuuluivat Satakunnan Tykistörykmentti, Tykistökoulu, Tiedustelupatteristo, Kankaanpään Patteristo, YK-Koulutuskeskus, Satakunnan Sotilassoittokunta ja tarvittava huoltojärjestelmä. Eläinlääkintäkoulu lakkautettiin vuonna 1994. Tykistöprikaatin lisäksi alueella toimivia muita joukkoja ja laitoksia 1990-luvulla olivat Materiaalilaitokseen kuuluva Niinisalon Koeasema, Ilmavoimiin kuuluva Niinisalon Tutka-asema ja Puolustushallinnon Rakennuslaitoksen osasto sekä Puolustusministeriön Kankaanpään Metsäpiiri.¹⁶

Vuonna 2008 YK-tehtäviin liittyvät toiminnot siirrettiin Niinisalosta Tuusulaan. Puolustusvoimien Kansainvälisen Keskuksen toiminnot organisoitiin samalla uudelleen.¹⁷ Vuosina 2012-2013 toteutetun Puolustusvoimauudistuksen yhteydessä Tykistöprikaati siirtyi Porin prikaatin alaisuuteen.

¹⁶ Olkkonen 1995, 10-11.

¹⁷ Puolustusvoimien tiedotusarkisto, 15.12.2006.

¹³ Kuosa 1985, 191-193

¹⁴ Kuosa 1985, 193-197

¹⁵ Kuosa 1985, 198.

⁹ Kuosa 1985, 185-187

¹⁰ Kuosa 1985, 189.

¹¹ Kuosa 1985, 187; Olkkonen 1995, 9

¹² Kuosa 1985, 189-190



Ilmakuva varuskunta-alueesta vuodelta 1996. Rakennus nro 6 ympäröity kuvassa punaisella. PhRakL, Hamina.

ENSIMMÄISET SUUNNITELMAT

Kunnollisen asuin- ja leipomorakennuksen tarve

Lotta Svärd sai sotaväen päällikön 23.1.1936 päivätyllä kirjelmällä oikeuden harjoittaa toistaiseksi sotilaskoti- ja kenttäkauppatoimintaa Kankaanpään kertausharjoituskeskuksessa. Tällöin oli käytössä väliaikainen ravintolarakennus Valkiajärven rannalla. Se lunastettiin Puolustusvoimille jo vuonna 1937. Asiakirjalähteistä ei tule ilmi lunastuksen varsinaista syytä. Tarve kunnolliselle ravintolarakennukselle nähtiin jo ensimmäisen toimintavuoden aikana. Harjoitusajat alkoivat pidentyä ja harjoituksiin osallistuvat joukot suurentua, jolloin tarve tarpeeksi suurelle ja asianmukaiselle kahvila-, myymälä- ja talousrakennukselle kasvoi. Kankaanpään kertausharjoituskeskuksessa harjoittelevien joukkojen vahvuus oli ensimmäisenä toimintavuonna 2500-3500 miestä kerrallaan. Harjoitustoiminta laajeni nopeasti ja ensimmäisen neljän vuoden aikana Niinisalossa koulutettiin yhteensä 57 000 reserviläistä.¹⁸

Kertausharjoitusten alkaessa rakennuksia piti tehdä nopeasti, ja ne tehtiin alun perin ajatellen vain lämmintä vuodenaikaa. Varusmiesten suuri määrä Niinisalossa aiheutti sen, että tarve erilaisille kahviloille oli suuri, ja niitä tehtiin myös Niinisalon kylälle. Parhaimmillaan 1940-luvulla kyläraitin varrella toimi toistakymmentä kahvilaa. Alkuun niitä rakennettiin lähinnä hylkylaudoista ja kesäkäyttöä varten. Varusmiesten määrän kasvaessa myös kahvila- ja kenttäkauppatoimintaa pyörittävien lottien määrä oli suuri. Ensimmäisenä kertausharjoituskeskuksen

toimintakesänä lottia oli yhteensä 60 majoitettuna samassa huoneessa ja tilanne koettiin kovin hankalaksi, koska eri työvuorolaisilla oli erilainen päivärytmi. Samoin heti ensimmäisenä kesänä huomattiin, että kertausharjoituskeskuksella tulisi olla oma lottien leipomo, koska suurin osa myytävistä tuotteista saatavasta voitosta meni kuljetuskustannuksiin.¹⁹

¹⁸ Olkkonen 1995, 7; KHK:ta koskevaa kirjeenvaihtoa 1938, Lotta Svärdin Keskusjohtokunta, KA.

¹⁹ Kuosa 1985, 43, 213; Palin 1993, 182; KHK:ta koskevaa kirjeenvaihtoa 1936, Lotta Svärdin Keskusjohtokunta, KA.

Lotta Svärd yhdistyksen puheenjohtaja Fanni Luukkonen (nimikirjaimet F. L.) kuvailee 26.1.1938 päivätyssä Puolustusministeriölle osoitetussa kirjeessä rakennuksen tarvetta näin:

”Kankaanpään Harjoituskeskuksessa on Lotta-Svärd yhdistyksen Keskusjohtokunta, saamansa oikeuden nojalla, hoitanut n.s. kenttäkauppaa koko KHK:n toiminta-ajan huolimatta siitä, että tällaista reserviläisten viihtyisyyttä palvelevaa liikettä on suuresti vaikeuttanut tarkoituksenmukaisen rakennuksen puute. Se tilapäinen kenttäparakki, jonka Keskusjohtokunta on asianomaisella luvalla sinne pystyttänyt, ei voi yhä laajenevaa tarvetta tyydyttää semminkin, kun sitä voidaan käyttää ainoastaan lämpimänä vuodenaikana. Kun KHK:n työ ennen pitkää jatkuu kokovuotisena, on tilanne muodostuva peräti vaikeaksi, ellei saada käytettäväksi tarkoituksenmukaista rakennusta, missä, paitsi suurempaa virkistyshallia miehistöille on myöskin riittävä tila keittiötä, leipomoa, henkilökunta ym. varten. Turvataksaan jatkuvan toimintamahdollisuuden KHK:ssa toivoo Keskusjohtokunta saavansa sinne rakennetuksi oheisten suunnitelmien mukaisen rakennuksen edellyttäen, että Puolustusministeriö suos. Luovuttaa k.o. tarkoitusta varten sopivan tonttipaikan KHK:n alueelta [...] Suunnitellun rakennushankkeen rahoittamisesta vastaisi Lotta Svärd yhdistyksen Keskusjohtokunta. Rakennuksen toivotaan valmistuvan jo kuluvan vuoden aikana.

Edellä sanotun perusteella anomme täten, että Puolustusministeriö

1. osoittaisi ja paaluttaisi KHK:n alueella rakennuspaikan kenttäkauppaa varten,

2. hyväksyisi rakennussuunnitelman, mikä selviää

Lotta Svärdin puheenjohtaja Fanni Luukkonen vuonna 1944. SA-kuva



*liitteenä seuraavista luonnoksista,
3. myöntäisi luvan rakennuksen yhdistämiseen alueella mahd. oleviin vesi-, viemäri- sekä sähkövoimalaitoksiin.*

Lotta Svärd yhdistyksen puolesta F.L. puheenjohtaja²⁰

²⁰ KHK:ta koskevaa kirjeenvaihtoa 1938, Lotta Svärdin Keskusjohtokunta, KA

Kahvila, leipomo ja asuintilat samassa rakennuksessa

Kansallisarkiston Lotta Svärdin aineistoissa kirjeessä mainittuja luonnoksia rakennushankkeesta ei juuri tämän kirjeen mukana ollut, mutta voidaan olettaa, että kirjeessä viitataan Kalle Lehtovuoren saman vuoden huhtikuussa signeeraamiin luonnospäi- rustusten. Sotaväen päällikkö oli määritellyt sotilaskoti- ja kenttäkauppatoimintaa koskevan rakentamisen periaatteet vuoden 1936 alussa. Rakennusten määrä, koko, paikka ja laatu (puu, tiili yms) oli päällikön määriteltävissä ja rakennuttajan tuli ottaa huomioon myös KHK:n toivomukset. Rakennusten ulkomuodon ja niiden sijoittamisen asemakaavaan hyväksyi Puolustusministeriön teknillinen osasto.²¹ Siksi oli luontevaa, että Lotta Svärdin rakennuttaman ravintola- ja leipomorakennuksen suunnitteli alueella muutenkin rakennuksia tehnyt arkkitehti.

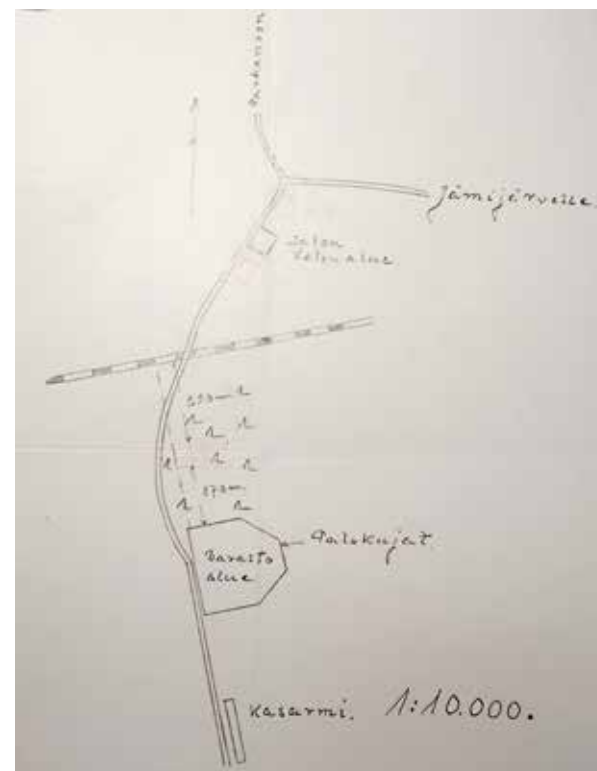
Lehtovuori suunnitteli alun perin kolmekerroksisen rakennuksen, jossa ensimmäisessä kerroksessa olisi ollut kahvila, toisessa kerroksessa leipomo ja kolmannessa kerroksessa lottien asuinhuoneita. Kymmenkunta rakennusliikettä tarjosi kahvila- ja leipomorakennuksen tekemistä urakatöinä noin 3-4 miljoonalla markalla. Rakentamisen aikataulu oli tiukka. Tarjous oli jätettävä 14.4.1938 mennessä ja rakennuksen tuli olla valmis jo 1.11.1938.²²

21 KHK:ta koskevaa kirjeenvaihtoa 1936, Lotta Svärdin Keskusjohtokunta, KA.

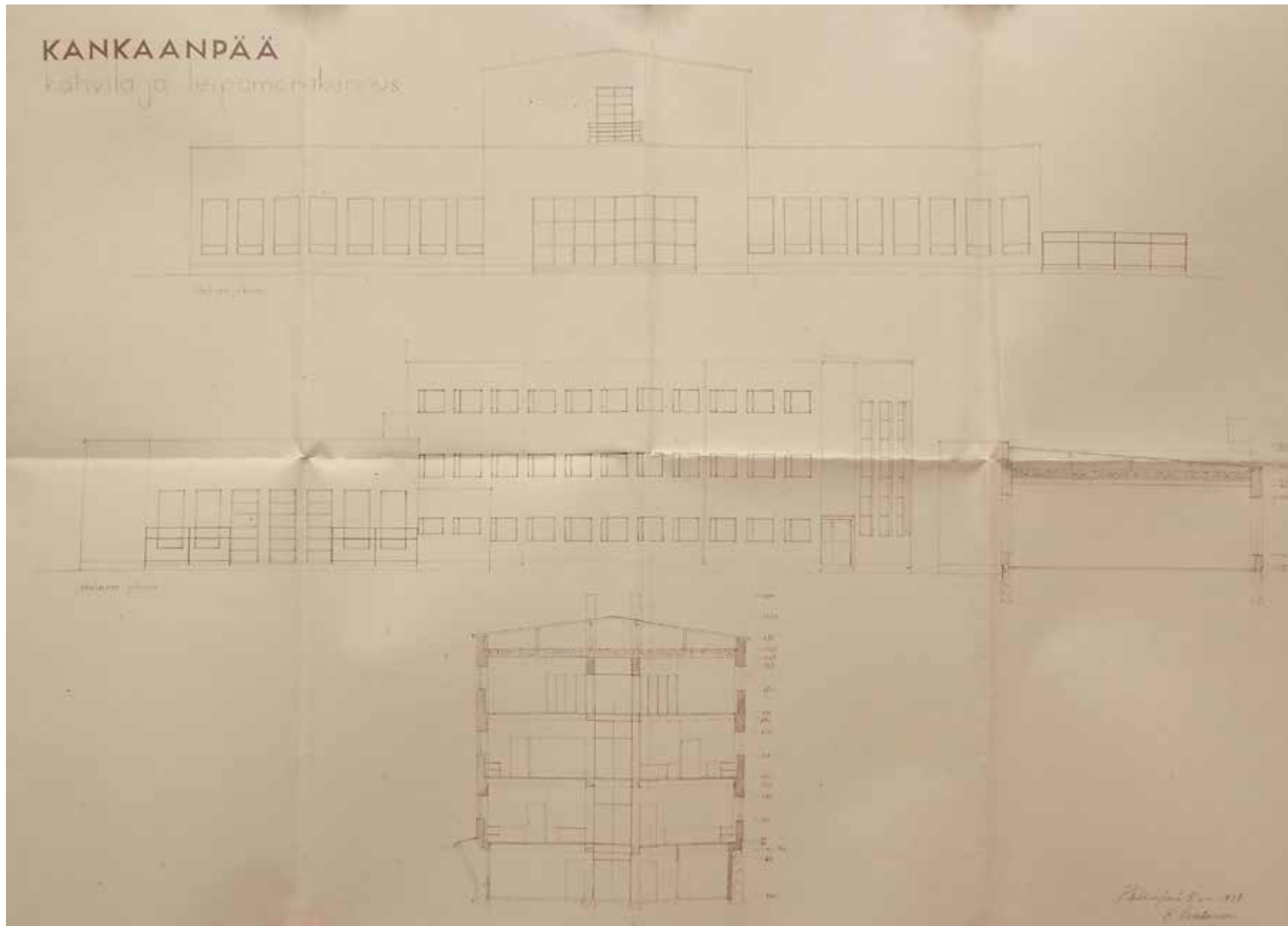
22 KHK:ta koskevaa kirjeenvaihtoa 1938, Lotta Svärdin Keskusjohtokunta, KA.

Rakennuksen sopivasta sijainnista käytiin kirjeenvaihtoa Lotta Svärdin, Puolustusvoimien Yleisesikunnan ja Kankaanpään kertausharjoituskeskuksen kesken. Ensimmäisissä suunnitelmissa yksi vaihtoehto rakennuksen sijainnille oli Valkiajärven ranta lähellä paikkaa, jossa väliaikainen lottien pitämä ravintolarakennus sijaitsi. Suunnitelmissa esiintyi myös alue Pori-Parkanoradan toisella puolella niin sanotulla Salon talon alueella. Paikka varastoalueen pohjoispuolella valikoitui kuitenkin parhaaksi, koska se oli sopivan etäisyyden päässä kasarmista ja hyvin kulkuyhteyksien varrella.²³

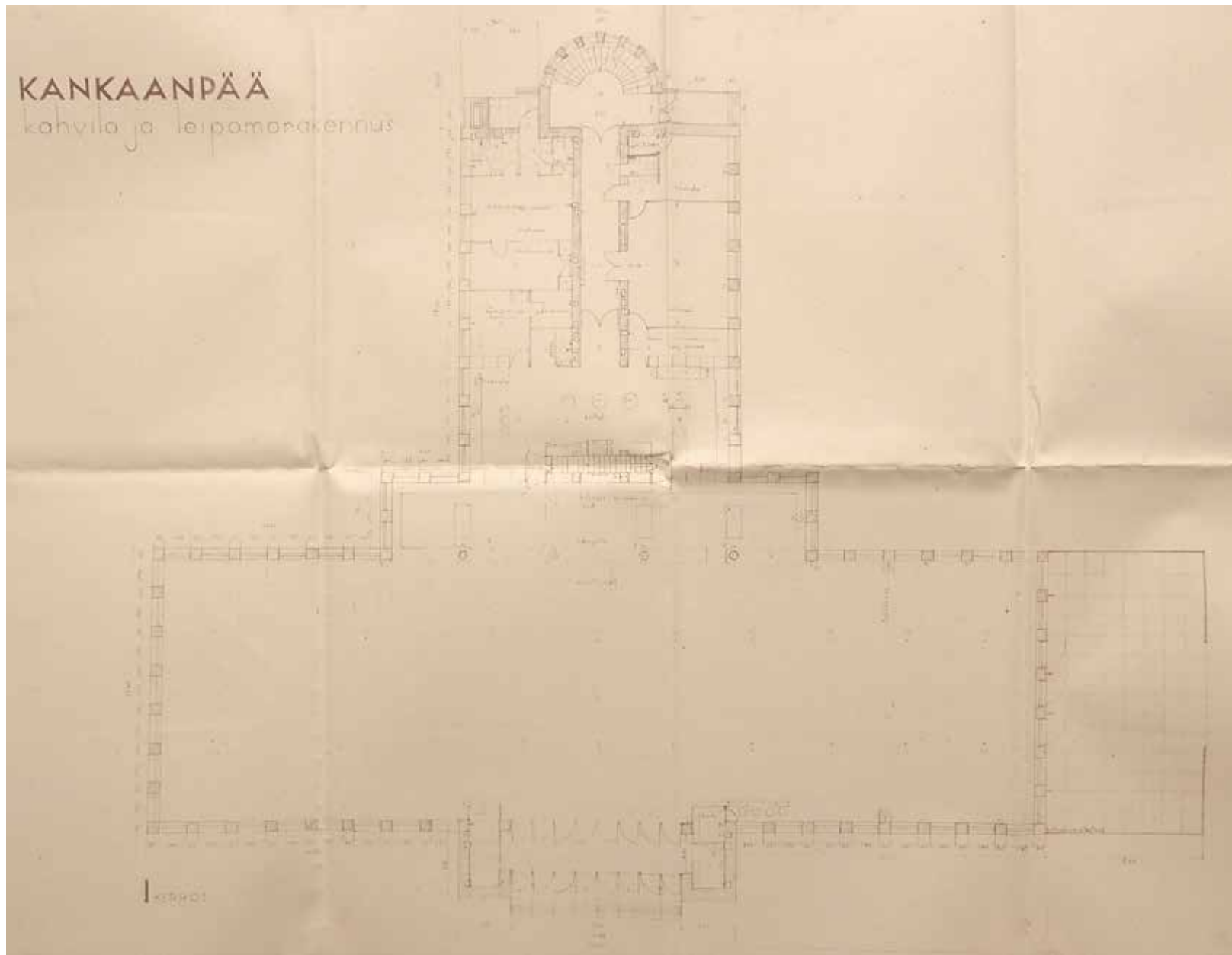
23 KHK:ta koskevaa kirjeenvaihtoa 1937, Lotta Svärdin Keskusjohtokunta, KA.



Leipomolle sopivasta paikasta keskusteltiin kirjeenvaihdossa vuonna 1937. KA.



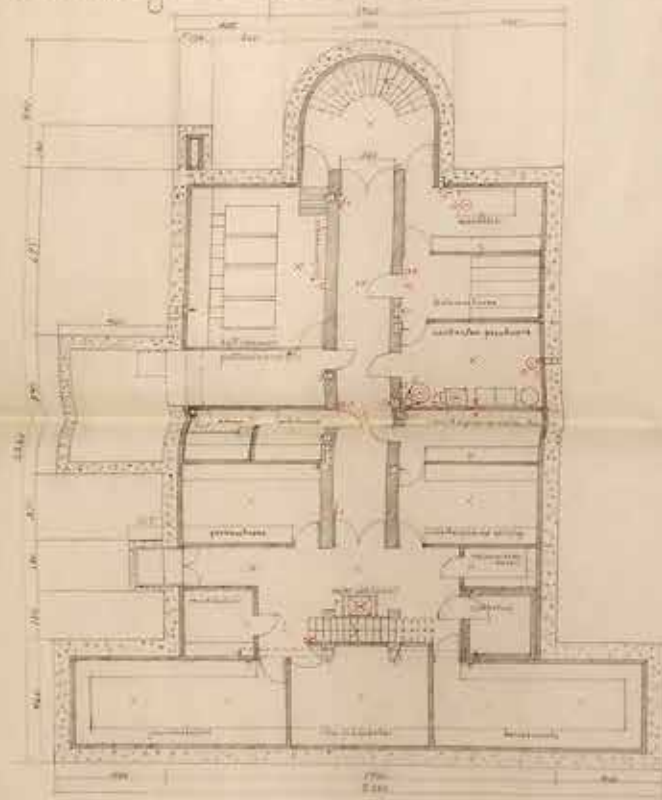
Ensimmäisen suunnitelman julkisivupiirros vuodelta 1938. KA.



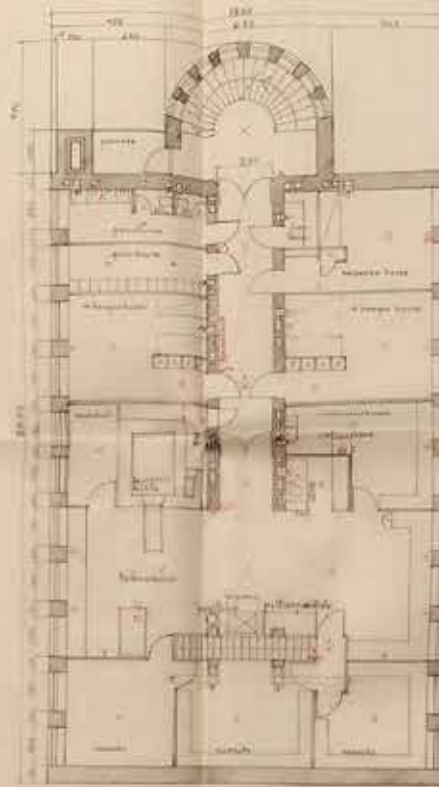
Ensimmäisessä kerroksessa oli tarkoitus olla suuri kahvilasali ja sen takana keittiö, pienempi ruokasali, toimisto ja talonmiehen asunto. KA.

KANKAANPÄÄ

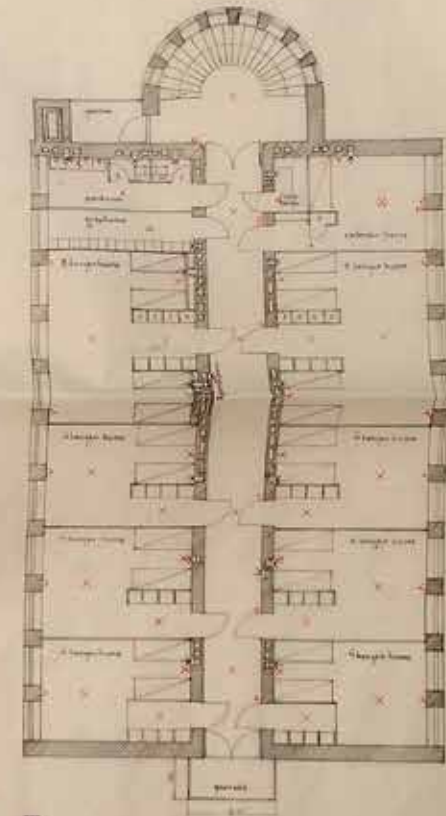
kahvila ja leipomonrakennus



KELLARIKERTTOS



I KERROS



II KERROS

Ensimmäisessä suunnitelmassa kolmekerroksinen leipomo- ja majoitustilasiipi oli sijoitettu suuren kahvilasalin taakse. KA.

Muutos suunnitelmiin

Rakennushanke ei sellaisenaan lähtenyt etenemään. Ilmeisesti erimielisyyttä aiheutti kenttäkaupan tuottojen jakaminen. Puolustusministeriö ei hyväksynyt ajatusta siitä, että myymälän toiminta olisi lotille tuottavaa liiketoimintaa. Lottien toivottiin palvelevan armeijaa samalla tavalla korvauksetta kuin sotilaskotiyhdistykset. Lottien vahvuus oli jäsenten sitoutuneisuus, jaostotoiminnan suunnitelmallisuus ja hyvä tahto, joka lottatoimintaa kohtaan vallitsi. Näiden ominaisuuksien vuoksi lottien toiminta oli jopa niin kannattavaa liiketoimintaa, että heillä oli 1920- ja 30-luvuilla lukuisia rakennushankkeita.²⁴

Toinen rakentamista viivittänyt asia oli ilmeisesti uuden rakennuksen korkeat kustannukset. Sotaväen päällikkö oli painottanut, että rakennushanke tulisi tehdä vain siinä laajuudessa kuin välttämättömin tarve vaati, jotta sen kustannukset saataisiin mahdollisimman pieniksi. Puolustusministeriön esittelijä piti alkuperäistä rakennushanketta liian suurisuuntaisena. Tuottojen jakamiseen liittyvä asia ratkesi niin, että Lotta Svärd tilitti vuosittain kenttäkaupan nettotuotoista 50 % kertausharjoituskeskukselle. Kuitenkin kahvilarakennuksen rakentamisajalta tuotoista maksettiin vain 25 %.²⁵

Rakennushanke lähti etenemään lopulta sillä tavoin, että ensin rakennettiin vain kahvilarakennus eli nykyinen sotilaskoti. Yleisesikunnan ohjeistus rakennuskustannusten hillitsemisestä oli todennäköisesti syynä sille, että rakennus tehtiin puurunkoiseksi, kun alkuperäinen kahvilan, leipomon ja asuinker-

²⁴ Pohls, Latva-Äijö 2009, 138-143

²⁵ Pohls, Latva-Äijö 2009, 138; KHK:ta koskevaa kirjeenvaihtoa 1938, Lotta Svärdin Keskusjohtokunta, KA

roksen sisältänyt rakennus olisi ollut kivirunkoinen. Arkkitehti Kalle Lehtovuori teki uudet piirustukset ja marraskuun 21. päivälle vuonna 1938 signeeratuissa piirustuksissa puurunkoinen kahvilarakennus esitetään yksikerroksisena rakennuksena, jossa on suuri kahvilasalai ja keittiötilat takasiivessä.

Lähdeaineistossa tämä vuonna 1939 valmistunut rakennus esiintyy monella eri nimellä, ja ilman mitään tarkkaa tunnistetietoa kuten valokuvaa tai sijaintikarttaa on välillä aineistoa tutkittaessa hankala sanoa, mistä kahvilasta on tarkalleen kyse. Varsinkin kun harjoituskeskuksen alueella oli alkuaikoina erilaisia tilapäisiä kahvilaparakkeja ja kenttäkioskeja. Myös aikalaisia hämmensi rakennuksen useat nimitykset. Kertausharjoituskeskuksen kenttäkaupan johtajan Esteri Sarron kirjeessä Lotta Svärdin yhdistyksen keskusjohtokunnalle tammikuussa 1940 sanotaankin:

"Kenttäkahvilan nimen vakiinnuttamiseksi pyydän kunnioittaen keskusjohtokunnan lausuntoa sen tähden, että reserviläisten keskuudessa kutsutaan liiketämme niin monella eri tavalla: kenttäkahvila, kenttäkauppa, kenttämyymälä, sotilaskoti, lotta-kahvila, Lottala, sotapesä ym. Koska nimeä ei liene virallisesti rekisteröity ja toiminta nykyään tapahtuu suuressa kahvilasalissa, pyydän kunnioittaen huomauttaa, eikä olisi syytä luopua tähänastisesta kenttämyymälä nimityksestä" Vastauskirjeessään keskusjohtokunta ilmoittaa, että keskusteltuaan nimestä johtokunta tuli siihen tulokseen, että rakennusta olisi paras nimittää KHK:n Lottakahvilaksi.²⁶

²⁶ KHK:ta koskevaa kirjeenvaihtoa 1940, Lotta Svärdin Keskusjohtokunta, KA

Arkkitehti Kalle Lehtovuori 1889-1956

Kalle Lehtovuori työskenteli Puolustusministeriön rakennusosastolla arkkitehtina 30 vuotta. Hänellä oli erilainen tausta kuin muilla rakennusosaston arkkitehteillä, sillä hänellä oli sekä rakennusmestarin että arkkitehdin koulutus. Hän sai päästötodistuksen Helsingin teollisuuskoulun huoneenrakennusosastolta vuonna 1909 ja Saksan Neustrelitzissä sijainneelta Technikum Strelitzin huoneenrakennus- ja arkkitehtuuriosastolta vuonna 1913. Hän suoritti ylioppilastutkinnon vuonna 1919 ja opiskeli arkkitehdiksi Teknillisessä korkeakoulussa vuosina 1920-24. Uransa Puolustusministeriön rakennusosastolla Lehtovuori aloitti vuonna 1926.²⁷

²⁷ Mäkinen 2000, 68, 73.



Vasemmalla sotilaskotirakennus kuvattuna helmikuussa vuonna 1942. SA-kuva.
Oikealla sama rakennus vuoden 2016 syyskuussa. Kari Jokisalo, PhRakL, Niinisalo.

LEIPOMO LOTILLE

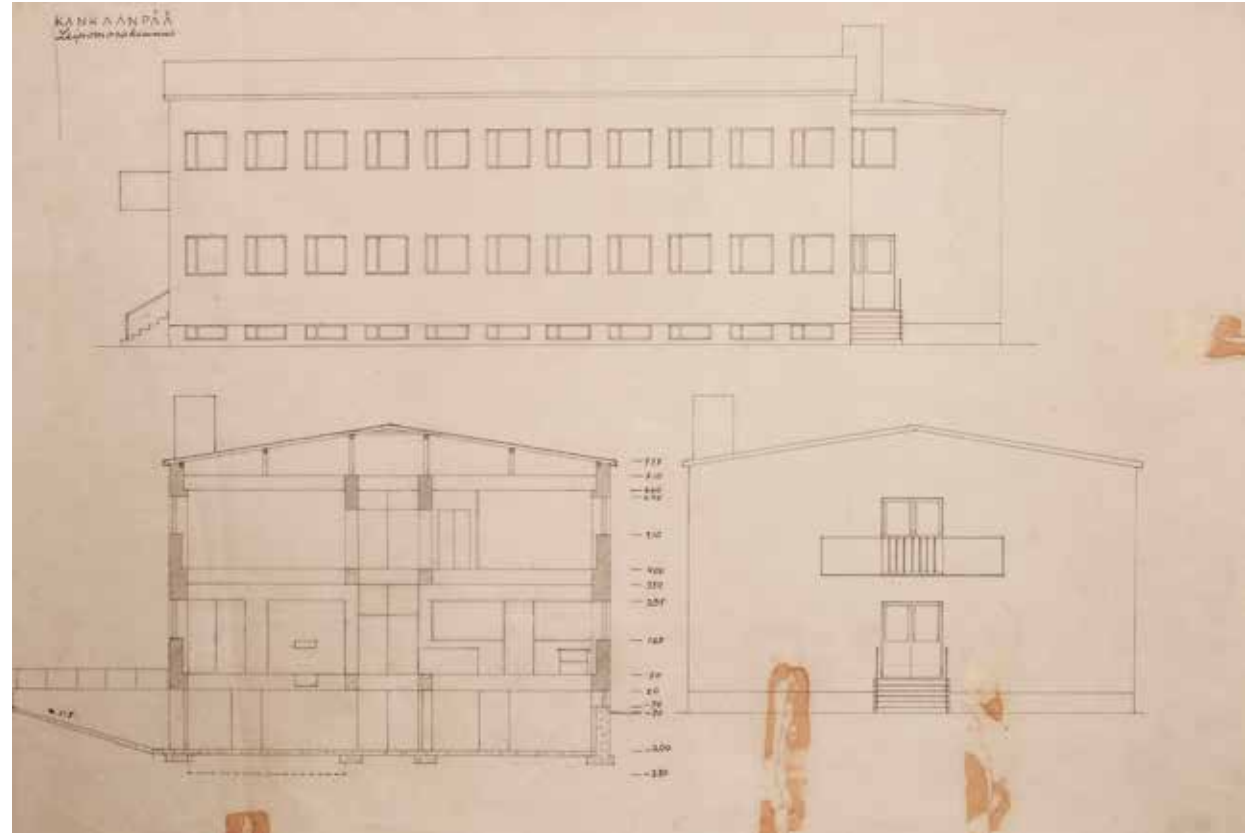
Leipomo- ja asuinrakennus valmistuu

Kun kahvilarakennus oli saatu valmiiksi, ryhdyttiin rakentamaan leipomo- ja asuinrakennusta. Rakennushankkeen ajalle ehdotettiin samanlaista järjestelyä kuin kahvilarakennuksen aikana oli ollut, eli tuotoista tilitettäisiin 50 % sijaan vain neljäsosa kertausharjoituskeskukselle.²⁸

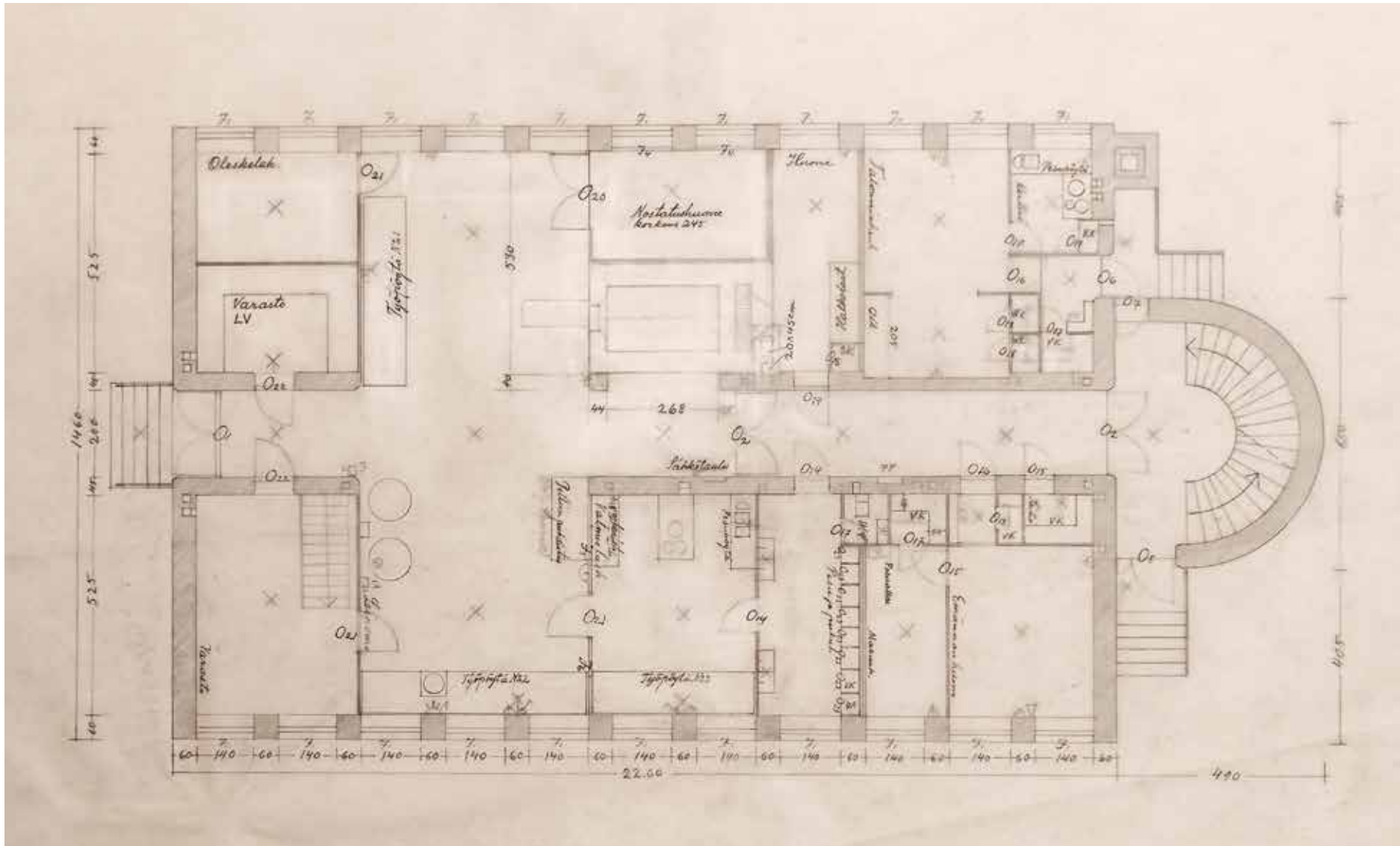
Rakennus tehtiin Kalle Lehtovuoren piirustusten mukaan. Kansallisarkistossa olevan Lotta Svärdin arkiston aineistossa oleva leipomo- ja asuinrakennuksen piirustussarja on signeerattu 15. päivä heinäkuuta vuonna 1940. Ilmeisesti tämän jälkeen suunnitelmiin tehtiin vielä muutama pieni muutos. Piirustussarja, jonka mukaan rakennus on tehty, sijaitsee Puolustusvoimien Rakennuslaitoksen keskusarkistossa Hamina. Sarja on päiväämätön ja signeeramaton.

Rakennukseen tehtiin kaksi kerrosta ja kellari. Valmistunut rakennus on hahmoltaan suorakaiteen muotoinen, ja siinä on matala harjakatto. Molemmissa päädyissä on ulkoneva puolisyylinterin muotoinen osa. Pohjoispäädystä siihen sijoittuu portaat ja eteläpään puolisyylinterin muodosti toisen kerroksen parveke. Sisäänkäynnit sijoittuivat rakennuksen pätyihin. Eteläpään sisäänkäynti toisen kerroksen parvekkeen alla vei alun perin suoraan leipomotiloihin. Pohjoispään sisäänkäynti vei porraskäytävään, ja se oli siten puolisyylinterin muotoisessa osassa. Lisäksi pohjoispäädystä oli sisäänkäynti talonmiehen asuntoon. Julkisivut rapattiin valkeiksi ja niitä rytmittivät tuuletusikkunoilla varustetut yksiruutuiset ikkunat, jotka oli sijoitettu nauhamaisesti.

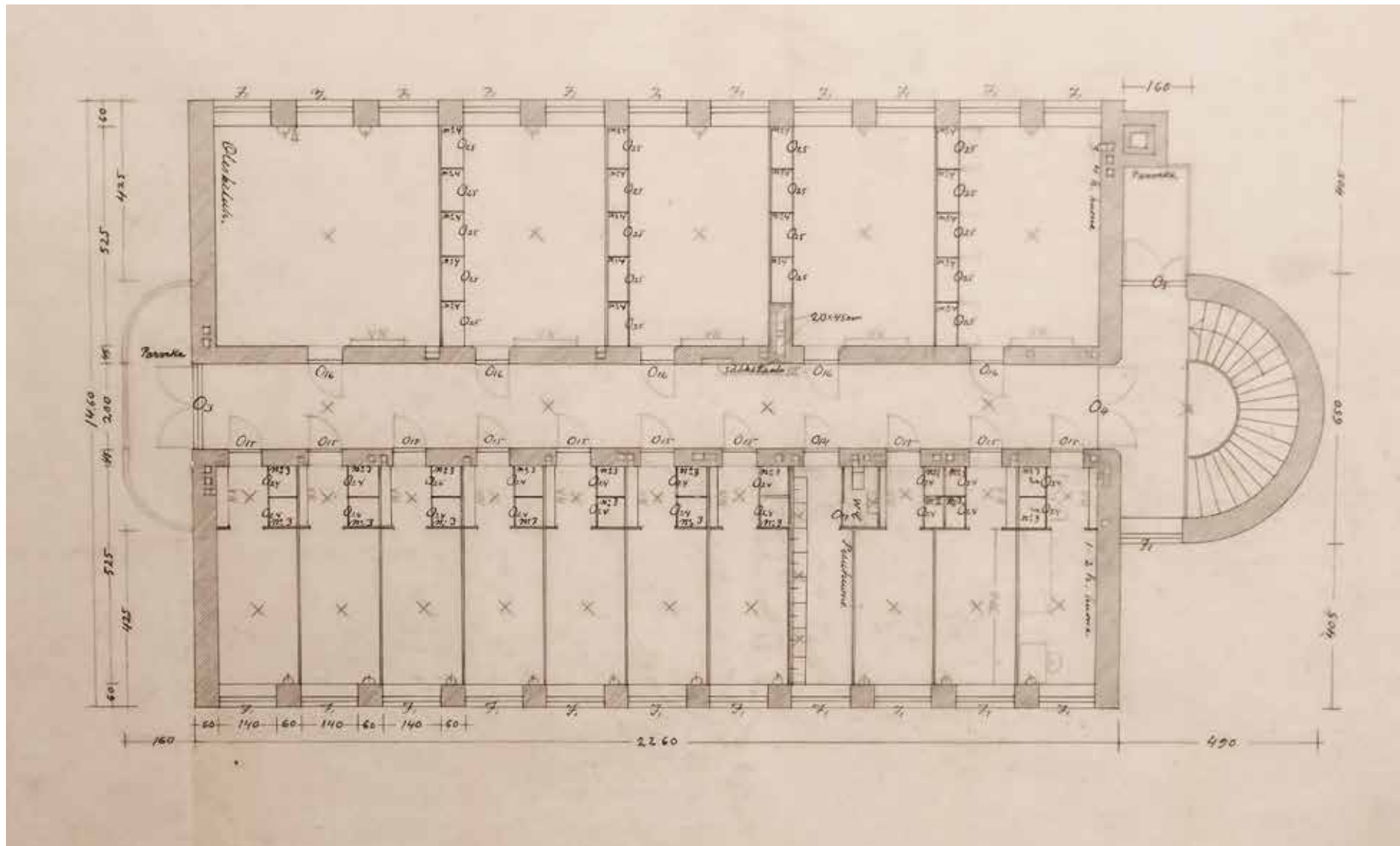
²⁸ KHK:ta koskevaa kirjeenvaihtoa 1941, Lotta Svärdin Keskusjohtokunta, KA



Toteutunut rakennus on hahmoltaan samanlainen kuin ensimmäisen suunnitelman leipomo- ja majoitussiipi (vrt. piirustus sivulla 19). Leipomo sijoitettiin ensimmäiseen kerrokseen ja lottien asuinhuoneet toiseen kerrokseen. PhRakL, Hamina.



Ensimmäiseen kerrokseen tuli leipomon tilat ja pienet asunnot talonmiehelle ja emännälle. PHRaKL, Hamina.



Toiseen kerrokseen tehtiin asuinhuoneet lotille. Osa huoneista oli 1-2 hengen melko pienikokoisia huoneita, osa 3-4 hengelle tarkoitettuja. Parvekkeen vieressä toisessa päädyssä oli oleskeluhuone, jossa lotat pystyivät ottamaan vastaan vieraita. PhRakL, Hamina.

Rakennustavoista

Yleistä

Rakennus toteutettiin 1930-1940-luvuille tyypillisillä rakennustavoilla ja -materiaaleilla. Työsuoritukset tehtiin paikalla käsityövaltaisesti, kuten muuraukset, paikallavalut ja kantavien puisten rakennusosien valmistukset. Betonivaluissa käytettiin lautamuotteja, joiden lautakuvio näkyy useissa pinnoissa edelleen.

Rakennukseen myöhemmin tehdyt rakenteelliset muutokset ovat kohdistuneet pääosin sisäpuolisiin osiin ja niistä suurimmalta osaltaan 1. kerroksen tiloihin. Alkuperäinen leipomo muutettiin esikunnan tiloiksi 1960-luvun alussa, jolloin mm. suuri leivinuuni poistettiin. Tätä myöhemmät muutokset ovat olleet pienempiä. Toisen kerroksen ja kellarin tiloihin muutoksia on tehty vähemmän. Alkuperäisiä pintoja on eniten jäljellä kellarikerroksessa.

Seuraavassa tarkastelussa on käytetty lähtienä rakennuspiirustuksia ja vuodelta 1941 olevaa leipomorakennuksen rakennusselitystä sekä sähkö- ja LVI-työselitystä. Rakennesuunnitelmia ei ollut käytettävissä tätä selvitystyötä tehdessä.

Rakenteet ja rakennusosat

Perusmuurit

Maata vasten olevat perusmuurit sekä maan yläpuoliset sokkelit toteutettiin betonisina massiivirakenteina. Muurin betonisen osan paksuus oli työselostuksen mukaan 50 cm, lisäksi perusmuurin sisäpuolelle muurattiin kellarissa 10 cm paksuiset Siporiitti-levyt. Muurin kokonaispaksuus on siten 60 cm.

Alapohjat

Kellarin alapohja tehtiin 10 cm paksuisen maanvauraisena betonilaattana. Kellarin lattiaan ja seiniin tuli eristys bitumisivelynä. Eristyksen päälle tehtiin betoninen pintalaatta, joka teräshierrettiin.

Nykyiset kellarin lattiapinnat ovat enimmäkseen harmaaksi maalattua betonia. Lisäksi tiloista löytyy sinertävää vinyylilaattaa ja keraamista klinkkeriä (kennolaatta), jotka ovat 1960-luvulta.



Kellarin lattiat ovat pääosin harmaaksi maalattua betonia. Joissain huoneissa on sinertävää vinyylilaattaa tai keraamista klinkkerilaattaa.

Väli- ja yläpohjat

Työselostuksen mukaan välipohjat tehtiin betonista kaksoislaattaholveina. Yläpohja ullakkoa vasten tehtiin alalaattaholveina. Yläpohjalaatan päälle tuli lämmöneriste ja mahdollisesti betonivaluna tehty palopermanto.

Rakennusvaiheessa jouduttiin rakennesuunnitelmia kellarin osalta muuttamaan. Asiakirjoissa on lisätöistä luettelo ja siellä maininta, että lisätyönä piti kellariin tehdä kaksi pilaria anturoineen. Kyse on mahdollisesti 1. kerrokseen tulleen uunin suurentamisesta aiheutunut lisätuennan tarve.

Sisäkattopinnat rapattiin lukuun ottamatta kellarin tiloja, joissa katot jäivät maalatulle betonipinnalle. Maalauksikäsitteilyksi määrättiin 1. kerroksessa ”öljyminen ja maalaus kahteen kertaan öljymaalilla”, kellarissa katot maalattiin kalkkimaalilla.

Osassa ensimmäisen kerroksen tiloista lattiapinnat tehtiin hiotusta marmorimosaiikista (leipomo, valmistushuone, nostatushuone, pesu- ja pukuhuoneet, wc:t ja käytävät). Emännän huoneisiin, oleskeluhuoneeseen ja talonmiehen asuntoon tuli korkkimatot, laadultaan läpivärjätyt. Toisen kerroksen huoneisiin tuli yleensä korkkimatot, paitsi käytävään kumimatot tai -laatat ja wc-tiloihin marmorimosaiikki.

Nykyisin 1. ja 2. kerroksessa pääasiallinen lattiamaateriaali on vinyylilaatta, joka on asennettu 1960-luvun muutoksen yhteydessä. Alkuperäisten ovien kynnyksistä päätellen laatta on kiinnitetty suoraan marmorimosaiikin päälle.



Alkuperäisten ovien kynnyksistä päätellen 1960-luvulla asennettu vinyylilaatta on kiinnitetty suoraan marmorimosaiikin päälle (yläkuvat).

Yläkuvassa (oikealla) näkyy 1960-luvun muutoksessa muurattua rappaamatonta tiiliseinää.

Alemmassa kuvassa (oikealla) näkyy välipohjaan tehty tukipalkki leivinuunin kohdalle. Näyttää siltä, että pilarit ja palkit on valettu samassa työvaiheessa.



Ulkoseinät

Ulkoseinät muurattiin punatiilestä ns. kahden kiven seininä, joiden paksuus on noin 60 cm. Mahdollista seinän sisässä olevaa ilmarakoa tai lämmöneristettä ei ole pystytty varmistamaan (pohjapiirroksessa seinän rakoa tai eristettä ei ole esitetty).

Ulkoseinäpinnat rapattiin ja maalattiin kahteen kertaan kalkkimaalilla.

Ulkoseinärakenteisiin tai julkisivuihin ei ole myöhemmin tehty aukkojen tai muiden osien muutoksia, lukuunottamatta entisen talonmiehen asunnon ulko-oven ja muutamien kellarinikkunoiden muuramista umpeen.

Parvekkeet

Länsipään parvekkeen lattia ja pääosa kaiteesta on teräsbetonia. Kaide on raudoitettu yhteen lattian kanssa ja kokonaisuus tuettu ulkoseinärakenteeseen. Siten kaiteen betoniosat osallistuvat parvekkeen kannattamiseen.

Koilliskulmalla olevan parvekkeen lattialaatta on tuettu seinärakenteisiin ja savupiippuun. Kaidarakenteena on avonainen putkikaide, kuten myös länsipään parvekkeen kaiteen keskiosassa.

Ulkoportaat

Ulkoportaat ja -tasot tehtiin ”puolihienoksi” hakatusta graniitista ja varustettiin kaiteilla. Talonmiehen asunnon porras määriteltiin muista poiketen tehtäväksi betonista teräshierretyin pinnoin. Ulkoportaiden kaiteet tehtiin teräksisinä putkikaiteina.

Alkuperäiset portaat ovat edelleen olemassa. Itäpäädyn sisääntulon yhteyteen on tehty puurakenteinen lisätasanne, jonka alla on todennäköisesti alkuperäinen porras. Itäpäädyn koillisnurkassa oleva porras ei ole enää käytössä.

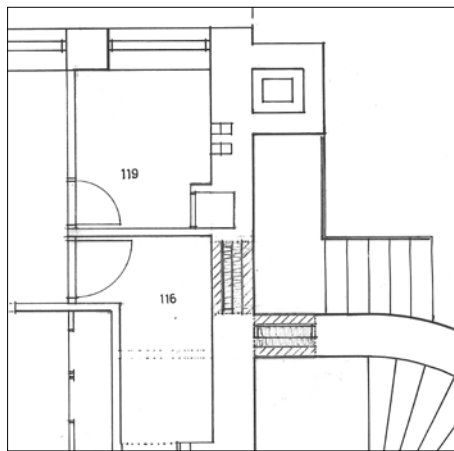
Sisäportaat

Sisäportaat ja porrastasot tehtiin hiotusta marmorimosaiikista lukuun ottamatta kellarin porrasta, joka tehtiin teräshierretyin betonipinnoin. Portaiden rungot tehtiin ilmeisesrti paikallavaluna, mutta marmorimosaiikkiset askelmat ovat esivalmisteisia. Kaiteissa on pyörötangosta tehdyt pystypinnat, käsijohteet ovat tummaksi petsattua, lakattua koivua.

Portaat ovat säilyneet alkuperäisinä pintarakenteineen ja kaiteineen.



Osa länsipään parvekkeen kaiteesta on teräsbetonia. Keskiosassa rakenteena on avonainen putkikaide, kuten myös itäpään kaidarakenteena.



Talonmiehen asuntoon oli alun perin oma sisäänkäyntinsä. Tasanteelta oli ovi myös porraskäytävään. Ovet on laitettu umpeen vuonna 1991 (kuva ja piirustus yllä (Ph-RakL, Niinisalo)).

Ulkoportaat ovat graniittisia. Itäpäädyn portaiden päälle on tehty myöhemmin puinen lastauslaituri postinjakelua varten.

Sisäportaiden askelmat ovat mosaiikkibetonia.



Väliseinät

1. ja 2. kerroksissa keskikäytävän tiilestä muuratut, rakennuksen pituussuuntaiset seinät toimivat kantavina väliseinäinä. Seinien sisään sijoitettiin ilmanvaihtohormeja. Muut väliseinät olivat kevyitä ja ne oli määrätty tehtäväksi Siporiitti-levyistä tai Luginomassasta.

Kellarikerroksessa kaikki väliseinät olivat tiilestä muurattuja.

1960-luvun muutoksessa kellarin lisätyt väliseinät puhdasmuurattiin ja maalattiin. 1. kerroksessa uudet väliseinät muurattiin, tasoitettiin ja maalattiin.

Sisäseinien pintakerrokset

Väliseinät rapattiin kaikissa tiloissa. Maalauskesittelyksi määrättiin 1. kerroksessa yleensä ”öljyäminen ja maalaus kahteen kertaan öljymaalilla”, kellarissa seinät maalattiin kalkkimaalilla.

Leipomossa, valmistushuoneessa, nostatushuoneessa, pesu- ja pukuhuoneissa ja wc-huoneissa seinät kaakeloitiin 1,6 metrin korkeuteen, samoin leivinuunin näkyvät sivut.

Tilojen käyttötarkoituksen muututtua myös seinien pintakerroksia on muutettu ja uusittu. Esimerkiksi kellarin ja 1. kerroksen seinälaatoitukset ovat 1960-luvun muutoksista. Alkuperäisiä seinälaatoituksia ei ole säilynyt.

Yläpohja ja vesikatto

Vesikaton kantavat rakenteet olivat puuta. Piirustuksen mukaan loivan harjakaton kattotuolit kannatettiin puisilla pystyrakenteilla yläpohjalaatan päältä. Rakennukseen tuli peltikatto. Työselityksen mukaan kattamiseen oli käytettävä 4,5 kg/ m² painoista galvanoitua peltiä.

Vesikaton kantavat rakenteet ovat todennäköisesti säilyneet alkuperäisinä. Ullakolle on mahdollisesti lisätty lämmöneristettä myöhemmin. Kenttätyön yhteydessä yläpohjan rakenteita ei päästy tutkimaan. Peltikate on mahdollisesti uusittu jossain vaiheessa. Alkuperäisessä katteessa oli todennäköisesti jalkakourut. Nykyisin räystäällä on riippukourut. Poikkeileikkaukseltaan suorakaiteen muotoiset syöksyt ovat malliltaan vanhat.

Ikkunat

Ikkunat määrättiin tehtäväksi männystä ja varustettavaksi sisäänpäin aukeavilla kytketyillä puitteilla. Ruudut olivat 3 mm lasia. Ikkunoiden puuosiin tuli peittomaalaus öljymaalilla.

Ikkunat on uusittu 1980-luvulla. Puitejako on säilynyt, mutta väri on muutettu ja sisäpuite varustettu umpiolasielementillä.

Kellarissa on edelleen eräitä alkuperäisiä ikkunoita, joiden aukot on muurattu ulkopuolelta umpeen.

Ovet

Ovien rungot määrättiin tehtäväksi männystä. 1. kerrokseen tuli vanerilla päällystettyjä ja lasitettuja ovia, kellarissa ovilehdet paneloitiin. Omissa lasien paksuus oli 4 mm. Ovet maalattiin öljymaalilla. Ulko-ovien rakenteesta ei selostuksessa ole mainintaa.

Länsipäädyn teräsrakenteinen ulko-ovi todennäköisesti uusittu 1960-luvun muutosten jälkeen. Itäpäädyssä oleva teräsrakenteinen ulko-ovi on todennäköisesti 1960-luvulta. Itäpäädyn parvekeovi on alkuperäinen paneloitu, ikkunallinen puuovi.



Kellarissa on ikkunoita, jotka on muurattu umpeen ulkopuolelta.

Oikealla vanhan rapatun ja uudemman tasoitetun seinäpinnan liitoskohta. Vasemman puoleinen jalkalista on alkuperäinen.



Kiinteät kalusteet

Rakennusselityksessä mainitaan myös eri tilojen kiinteät kalusteet, kuten leipomopöytä, pesupöytä ja hyllyt, pukukaapit, vaatenaulakot ja pesutilojen erilaiset kalusteet.

Kiinteistä kalusteista ovat säilyneet lottien huoneiden puiset vaatekomerot. Muut alkuperäiset kalusteet on poistettu 1960-luvun muutoksessa.

Talotekniikka

Alkuperäisten laitteistojen tiedot ovat vesi-, viemäri- ja ilmanvaihtolaitteiden työselostuksesta sekä sähkötyöselostuksesta, jotka molemmat ovat vuodelta 1941.

Lämmitysjärjestelmä

Rakennus varustettiin painovoimakiertoisella lämminvesikeskuslämmityksellä. Kattilahuoneeseen tuli Högforsin Heureka-merkinen valurautaliitekattila ”pituudeltaan sopiva 1 m haloille”. Kesäkäyttöä varten asennettiin Siro N:o 6 kerroslämmityskattila. Kattilat eristettiin ja varustettiin tarvittavilla säätölaitteilla ja mittareilla. Molempia kattiloita piti voida käyttää sekä keskuslämmitykseen että lämpimän käyttöveden tuottamiseen. Lämmitysjärjestelmän rautalevyistä tehty paisuntasäiliö asennettiin ullakolle.

Lämpöpattereina käytettiin Högforsin valurautaisia Teho-radiaattoreita, jotka asennettiin ilman jalvoja valurautaisten kannakkeiden varaan seinäsyvennyksiin. Putkijohdot tehtiin 13- 50 mm ”hyvälaatuisesta, punaisesta höyryputkesta”.

Varuskunta-alueelle rakennettiin uusi turvevoimala 1970- ja 1980-lukujen vaihteessa. Rakennus muutettiin kaukolämpöön 1990-luvun alussa. On mahdollista, että alkuperäinen lämmityslaitte toimi ennen kaukolämpöön siirtymistä öljykäyttöisenä.

Lämmönjako tapahtuu vesikiertoisella keskuslämmitysjärjestelmällä ja alkuperäisillä vesipattereilla.

Lämmitysjärjestelmän savuhormi on säilynyt osana julkisivua. Sen vieressä ovat talonmiehen asunnon entisen hellan savu- ja ilmanvaihtohormit.

Uunit

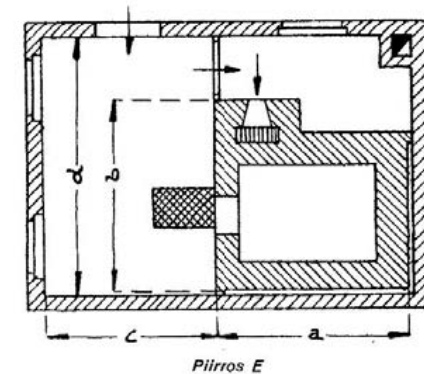
Leipomosaliin määrättiin tehtäväksi kaksikerroksinen kiintoarinallinen höyryleivinuuni ”SS”, suuruu-

deltaan K 12 2/4 (Veljekset Saario insinööritoimisto). Toteutusvaiheessa uuni vaihdettiin saman valmistajan Ukko 12 ¾ -uuniksi.

Leivinuuniin kuului lämminvesisäiliö, joka varustettiin seuraavaan kerrokseen sijoitettavalla, tinatulla tasaussäiliöllä uimuri- ja sulkuventtiileineen. Säiliöstä saatiin lämmin vesi höyryleivinuuniin ja muihin leipomon tarpeisiin. Rakennukseen tuli lisäksi toinen lämpimän käyttöveden järjestelmä muita toimintoja varten (kts. jäljempänä).

Valmistushuoneeseen tehtiin Högforsin liesi 810x1800 mm kahdella paistin- ja yhdellä lämpöuunilla. Lisäksi talonmiehen asuntoon tuli Högforsin Siro-liesi ja pesutupaan J. Leinon ”Tarkkuuspata” 105l.

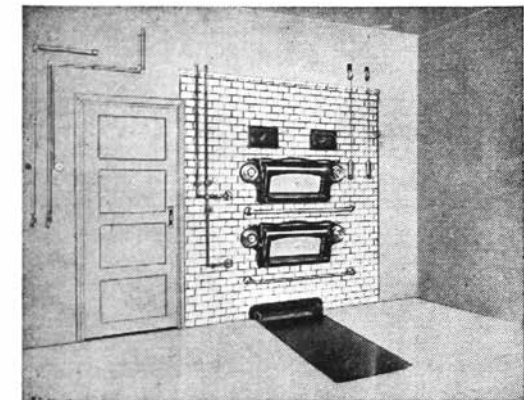
Leipomon uuni purettiin 1960-luvun muutoksissa. Muitakaan alkuperäisiä tulisijoja ei ole säilynyt.



Ylhäällä kuva lämmönjakuhuoneesta. Alkuperäinen puukattila on purettu, valokuvassa näkyy ulkoseinässä vanhan järjestelmän purkujälkiä.

Keskellä piirros SS-höyryleivinuunin pohjasovituksesta uunin toimittaneen yrityksen esitteessä (Kansalliskirjasto, digitoidut pienpainatteen). Niinialon leipomon uuni tehtiin tämän mukaan, mutta peilikuvana (vrt. alkuperäinen 1. kerroksen pohjapiirustus).

Alla mallikuva SS-uunista. Kuva Rakennusteknisestä käsikirjasta. Suomen arkkitehtiliitto, 1937.





Rakennuksessa on käytössä edelleen alkuperäinen painovoimainen ilmanvaihtojärjestelmä. Poistokanavat tehtiin muurattuina kanavina tiiliseinien sisään. Huoneisiin tuli Högforsin valurautaiset säleventtiilit.

Leipomon muut laitteet

Leipomoon hankittiin 240 litran vetoinen sähkökäyttöinen taikinanalustuskone. Sitä varten tilattiin kaksi tinattua, pyörällistä alustusastiaa ja vedenmittauslaite lämpömittareineen ja sekoitushanoineen. Lisäksi hankittiin vastaava kokoa oleva taikinan paloittelukone.

Vesi- ja viemäriputkisto

Rakennus viemäroitiin ja varustettiin sekä kylmällä että lämpimällä käyttövedellä. Vesi- ja viemärijohdot tuotiin kaikkiin tarvittaviin tiloihin, tosin wc-tilojen normaaliin varustukseen kuului vain kylmä vesi. Koska vesijohdon paine oli pieni, tehtiin putket talon sisällä läpimitaltaan normaalia paksummiksi. Kylmävesijohdot tehtiin galvanoidusta putkesta ja lämpimän käyttöveden putket Securex-kupariputkista. Viemärit tehtiin valurautaputkista siten, että piiloon ja kellaritiloihin asennetut putket olivat raskasta, piettyä putkea, ja huoneisiin näkyviin jäävät putket kevyempää maalattua putkea. Rakennuksen ulkopuolella viemäri tehtiin 200 mm betoniputkista. Viemäri yhdistettiin rakennuksen lähellä olleeseen hajoituskaivoon. Vesijohdot rakennuksen ulkopuolella tehtiin eristetystä Mannesman-putkesta ja yhdistettiin kahvilarakennukselle ennestään tulleeseen vesijohtoon.

Vesikalusteet

Pesu- ja työpöydiksi tuli Sorsakosken kaksi- ja kolmialtaisia, ruostumattomasta teräksestä tehtyjä tiskipöytätaisoja. Pesuhuoneisiin tuli Arabian fajanssipesualtaat ja wc-tiloihin saman valmistajan wc-istuimet ja pesualtaat. (wc:t Arabian mallia 125 Teho huuhtelusäiliöllä)

Vesilaitteisiin kuuluivat myös 1. kerroksen käytävään sijoitettu, seinään upotettu palopostikaappi, jossa oli 50 m pituinen letku pikaliittimineen.

Vesikalusteita on uusittu eri vaiheissa. Alkuperäisistä vesikalusteista on jäljellä kattilahuoneessa oleva valurautainen kaatoallas.

Ilmanvaihtojärjestelmä

Leipomohuone ja valmistushuone varustettiin työselostuksen mukaan yhteisellä, vesikaton yläpuolelle sijoitetulla keskipakoishuippuimurilla, jonka tehon tuli olla 2000 m³/h. Muihin huonetiloihin tuli ”luonnollinen tuuletus”. Poistokanavat tehtiin muurattuina kanavina tiiliseinien sisään, huoneisiin tuli Högforsin valurautaiset säleventtiilit. Raitisilma-venttiileiksi asetettiin ikkunoiden alle ”kromioidut ½ mtr pituiset Aura-venttiilit”. Ulkopuolelle tuli ikkunoiden alla olevien aukkojen suojaksi galvanoidut ristikot, sokkelissa oleviin raitisilma-aukkoihin taas valurautaiset säleiköt.

Rakennuksessa on käytössä edelleen alkuperäinen painovoimainen ilmanvaihtojärjestelmä. Huippuimurin olemassaoloa ei pystytty varmistamaan.

Sähköjärjestelmä

Rakennuksen sähköjärjestelmään tuli 240 ja 380 voltin käyttöjännite. Syöttöjohto kellarissa olleeseen talokeskukseen vedettiin entisen lottakahvilan pääkeskuksesta. Jakokeskukset sijoitettiin upotettuina seinärakenteisiin ja varustettiin vaneriovilla. Johtoreitit tehtiin 1. kerroksessa panssariputkesta rappauksen alle upotettuina, kellarikerroksessa pintavetoina.

Sota-ajan olosuhteita kuvaa, ettei kaikkia sähkösuunnitelman mukaisia tarvikkeita, kuten kytkimien vaaleita peitelevyjä saatu kaikkiin paikkoihin, vaan osin jouduttiin käyttämään tummia peitelevyjä.

Valaisimiksi työselostus määrittelee käytettäväksi Idman Oy:n tietyt tyyppisiä valaisimia "tai vastavia".

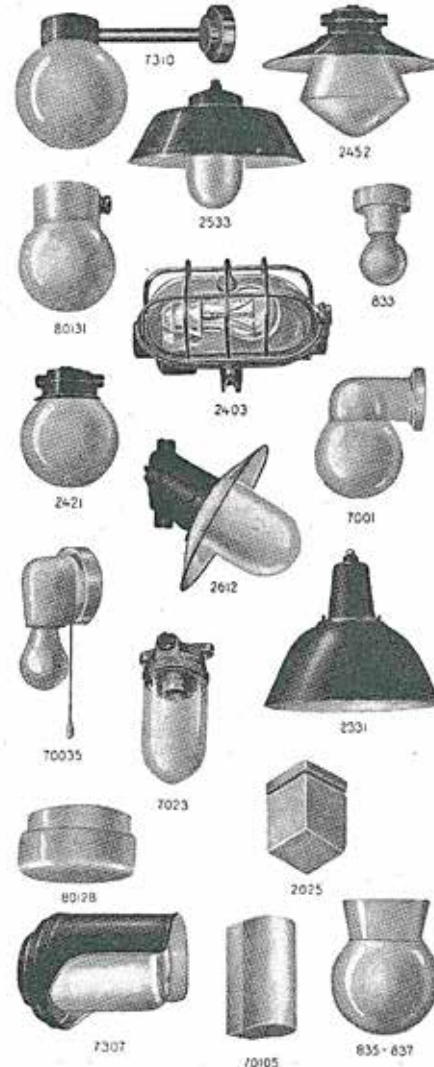
Puhelinjohdot vedettiin emännän huoneeseen, talonmiehen asuntoon ja 2. kerroksen oleskeluhuoneeseen.

Sähköjärjestelmä on ilmeisesti kauttaaltaan uusittu. Sähkökalusteet, kuten alumiiniset johtokotelot ja -hyllyt seinissä sekä pistorasiat ja katkaisimet ovat nähtävästi pääosin peräisin 1990-luvun alun korjauksista. Myös muutamia 1960-luvun katkaisimia on edelleen jäljellä.

Talopakommo sijaitsee kellarikerroksessa ja sieltä on nähtävästi ohjattu varuskunta-alueen puhelinliikennettä, kun rakennus vuosina 1960-2008 toimi esikuntana.

Nykyiset valaisimet

Suuri osa valaisimista ovat loisteputkivalaisimia ja peräisin 1960-luvun muutosten jälkeiseltä ajalta. Kellarikerroksessa on posliinisia valaisimia ja arkiston valaisin (punainen merkkivalaisin) jotka ilmeisesti ovat 1960-luvun alusta.



Yllä kuva talopakomosta, josta ohjattiin varuskunnan puhelinliikennettä.

Pääosa rakennuksen sähkölaitteista on peräisin myöhemmistä muutosvaiheista. Alkuperäisessä sähkötyöselostuksessa määriteltiin käytettäväksi Idman Oy:n valaisimia tai vastavia. Vasemmalla mallikuva Idman Oy:n valaisimista. Kuva on Rakennusteknisestä käsikirjasta (Suomen arkkitehtiilitto, 1937)

Rakennukseen on lisätty alumiinisia johtokoteloita, pistorasioita ja katkaisimia.



Ajan vaatimukset kasarmirakentamiselle

Puolustusministeriön rakennusosaston arkkitehti Niilo Niemi hahmotteli 1930-luvun kasarmiarkkitehtuurin pääpiirteitä *Sotilashallinnollisen aikakauslehd*en artikkelissa vuonna 1934.²⁹ Niemen periaatteita ei voida suoraan soveltaa valmistuneeseen leipomo- ja asuinrakennukseen, koska Niemi käsitteli artikkeissaan nimenomaan miehistön majoitusrakennuksia, mutta ajan kasarmirakentamisen yleistä suuntausta ne heijastavat. Suomessakin 1930-luvulla jalansijaa saanut yksinkertainen ja valkoinen funktionalismi sopi hyvin puolustuslaitoksen rakennusten vaatimuksille. Uudella rakentamistavalla pyrittiin erottautumaan Venäjän vallan alla rakennetuista punatiilipintaisista kasarmeista. Lehtovuoren suunnittelema lamellikasarmi oli funktionalistisen sotilasarkkitehtuurin taidonnäyte, jossa rakennuksen arkkitehtuuri sai muotonsa sen tarkoituksesta ja kaikki ylimääräinen oli karsittu pois. Samoja funktionalismin piirteitä voidaan nähdä myös Lehtovuoren suunnittelemassa leipomo- ja asuinrakennuksessa.

Niemi esitti kasarmirakennuksen pohjakaavalle neljä vaihtoehtoa: 1. sivukäytävä, 2. osittainen sivukäytävä, 3. keskikäytävä, jossa laajennukset toiselle ikkunaseinälle ja 4. keskikäytävä. Niemi kirjoitti, että uudessa kasarmityypissä oli kyse siitä, ettei rakennettu monistettuja tyyppi- ja piirustusten mukaan rakennettuja kasarmeja, joita venäläiset olivat aikanaan rakentaneet. Uudessa kasarmityyppiä edustavat asuntotalot voisivat Niemen mukaan vaihdella hyvinkin paljon keskenään ulkomuotonsa ja suunnittelunsa puolesta. Yhteistä kuitenkin olisi vakiintuneiden ratkaisutapojen käyttö ja perusajatukseen

29 Niemi 1934, 325-343.

pohjautuva suunnittelu. Ajanmukaisimmaksi Niemi arvottaa artikkelissaan pohjakaavan 1. tyyppiin, jossa terveydelliset näkökulmat on parhaiten otettu huomioon. Huonoiten terveydelliset näkökulmat toteutuvat 4. pohjakaavassa, joka tosin on taloudellisin vaihtoehto. Sisäpuolisten osien rakennusteknistä toteutuksesta Niemi kirjoittaa, että hygieenisuus (suorat ja sileät pinnat), asiallisuus (käytännöllinen ja kestävä) ja aistikkuus (yksinkertaista, mutta ei askeettista) ovat piirteitä, jotka täydentävät tämän uuden kasarmityypin ”uusasiallisen” ilmeen.³⁰

Terveyttä edistävä pohjakaava oli ajan kasarmirakentamiselle ominaista, ja esikuvina toimivat monet sairaaloiden ja parantoloiden pohjakaavatyyppit. Käytävän sijainti rakennusmassaan nähden ja sen koko oli olennaista. Majoituskasarmien kerroskäytävällä järjestäytyttiin ja oleskeltiin, joten sen tuli olla valoisa, ilmava, avara ja tuuletettavissa oleva.³¹

30 Niemi 1934, 341.

31 Mäkinen 2000, 89-90.

Ennen funktionalismi termin vakiintumista uudesta 1900-luvun alun arkkitehtuurisuuntauksesta käytettiin Euroopassa monia nimiä, joita myös käännettiin suoraan suomen kieleen. Die neue Sachlichkeit eli uusasiallisuus oli termi, jota oli käytetty saksalaisella kielialueella. Se oli vakiintunut erityisesti Deutscher Werkbundin ja Wiever Werkstätten -ryhmittymien piirissä, ja sillä tarkoitettiin Bauhausia edeltävän aikakauden rationaalista, yksinkertaista, koristeetonta ja sosiaalisesti suuntautunutta arkkitehtuuria.³²

Puolustusvoimille tämä termi sopi funktionalismia paremmin, vaikka sillä tarkoitettiin käytännössä samaa kuin funktionalismi tai rationalismi. Suomalaiseen funktionalismiin, joka sittemmin on vakiintunut merkitsemään vuosien 1928-1940 välille sijoittuvaa arkkitehtuuria, sisältyi nimenomaan standardisointi, muotojen yksinkertaistaminen ja säästeliäs materiaalien ja tilan käyttö. Rakennuksen funktio ja kansainväliset esikuvat määrittivät muotokieltä enemmän kuin uusi tekniikka.³³

Lehtovuoren suunnittelemissa kasarmirakennuksissa oli tiiliset ulkoseinät, ja funktionalismin yhdeksi ominaispiirteeksi muodostunutta teräsbetonin mahdollistamaa pilari-palkki-järjestelmää käytettiin väliseinissä.³⁴ Tämä mahdollisti suuret jänneväli. Leipomo- ja asuinrakennuksen kaikki kantavat väliseinät ovat tiilisiä, mutta pilari-palkki-järjestelmää hyödynnettiin leivinuunin perustuksissa.

Lehtovuoren lamellikasarmin alkuperäisen pohjakaavan on katsottu olevan Niemen esittämistä mal-

32 Heinonen 1986, 6.

33 Mäkinen 2000, 32.

34 Mäkinen, 2000, 102.



leista 1 ja 2 yhdistelmä. Rakennuksen karaktääriin muodostavat päämassasta ulos työntyvät, valkeaksi rapatut aputilamassat ja puolisyylinterin muotoiset porrastornit.³⁵

Niemi määritteli artikkelissaan myös sen, mitkä tilat majoitusrakennuksessa tuli olla ja määritteli niiden koon. Lamellikasarmi oli poikkeuksellinen majoitusrakennus sen vuoksi, että miehistötupien koko oli hyvin suuri. Yksi tupa oli 126,5 m² kooltaan, kun Niemi suositteli, että yhden tuvan koko olisi noin 72 m².³⁶

35 Suutarla 2006, 9-10.

36 Niemi 1934,326; Suutarla 2006, 10

Upseerikoulun 56. kurssin päättäjäistilaisuus Niinisalossa vuonna 1943. Marsalkka Mannerheim tarkastaa joukkoja. Takana näkyy vuonna 1935 valmistuneen lamellikasarmin yksinkertainen arkkitehtuuri. SA-kuva.

Lottien leipomo- ja asuinrakennuksen pohjakaa-va noudatti Niemen vaihtoehtoista taloudellisinta ja huonoiten terveydelliset näkökulmat toteuttavaa vaihtoehtoa eli vaihtoehtoa numero neljä. Huone-tilat järjestäytyivät rakennuksessa keskikäytävän molemmille puolille. Lottien asuinhuoneet toisessa kerroksessa tehtiin melko pieniksi kooltaan. 1-2 hengen huoneet olivat noin 8 m² kokoisia pitkänomaisia huoneita. Yhden huoneen leveys oli noin kaksi metriä ja syvyys noin 4 metriä. Jokaisessa 1-2 hengen huoneessa oli lisäksi pieni eteinen, jossa oli naulakko ja kaksi komeroa. 3-4 hengen asuinhuoneet olivat kooltaan noin 15 m². Huonetila oli järjestetty niin, että yhdellä seinällä oli komerot ja käytävän puoleisella seinällä vaatenaulakko. Jos huoneisiin oltaisiin asutettu maksimimäärä lottia eli pieniin huoneisiin 2 hlöä / huone ja suuriin huoneisiin 4 hlöä / huone, jokaiselle lotalle olisi ollut tilaa käytännössä vain muutaman neliön verran, sänky ja komero.

Ainakin vuonna 1939 lottien palvelusjakso kesti 3 viikkoa kerrallaan, joten asuinhuoneiden ei varmasti katsottu tarvittavan olevan kovin tilavia. Huomi-onarvoista on lisäksi se, että asuinkäytävälle tehtiin vain yksi pesuhuone, jossa oli kahdeksan vesipistettä ja yksi wc. Puurakenteinen vajarakennus kahvilarakennuksen ja leipomo- ja asuinrakennuksen välissä korvasi lisäksi osan varastotiloista, jotka olisivat alun perin tuleet suureen kahvila- ja leipomorakennukseen. Vajarakennukseen tehtiin varastotilojen lisäksi joitakin ulkokäymälöitä.³⁷

37 KHK:ta koskevaa kirjeenvaihtoa 1939, Lotta Svärdin Keskusjohtokunta, KA



Todennäköisesti 1940-luvun alussa otettu kuva, jossa näkyy kahvilarakennus katollaan ilmatorjuntakonekiväärin lava. Oikealla lottien leipomo- ja asuinrakennus. Kankaanpään kaupunginmuseon kuva-arkisto.

Lottien leipomo- ja asuinrakennuksen massoittelussa voidaan nähdä yhtymäkohtia lamellikasarmin arkkitehtuuriin. Lamellikasarmin kaarevat porraskäytävät saavat aikaan lähes aaltoilevan efektin rakennuksen julkisivussa. Tätä vahvistaa pitkän rakennuksen lamellin porrastus. Leipomo- ja asuinrakennus on ikään kuin hillitympi versio yhdestä lamellista, jossa kaarevat muodot sijoittuvat rakennuksen pätyihin. Vertailukohde näille Lehtovuoren suunnitteleuille rakennuksille löytyy Kauhavan lentosotakoululta, jossa Ragnar Ypyän vuonna 1935 suunnittelemassa Oppilasasuntolassa (sittemmin Tukikohtakomppania) pitkänomaisen rakennusmassan kummassakin

päässä porrashuoneet työntyvät rakennusrungosta ulos muodostaen lieriömäisen volyymin.³⁸ Kuten tähän Ypyän suunnittelemaan rakennukseen, myös Lehtovuoren lamellikasarmiin ja leipomo- ja asuinrakennukseen ei tehty funktionalismin ihannoimaa tasakattoa. Lamellikasarmissa oli pulpettikatto ja leipomo- ja asuinrakennuksessa matala harjakatto. Valkeaksi rapatut, suoraviivaiset julkisivut ja symmetrisesti sijoitetut ikkunat ovat näille rakennuksille ominainen funktionalismia ilmentävä tekijä.

38 Arkkitehtitoimisto Hannu Puurunen Oy, 2013, 46.

Lottien työstä rakennuksessa

Pääosin kahvilassa ja leipomossa työskentelivät Satakunnan lotat, mutta piirit vuorottelivat siten, että lottia lähetettiin aina sen sotilaspiirin alueelta, jonka reserviläisiä kulloinkin oli harjoituksissa.³⁹ Lotat saivat kertausharjoituskeskukselta tiedot eri harjoituskausien suuruudesta, ja näiden tietojen perusteella keskusjohtokunta jakoi tasapuolisuutta ja piirien toivomuksia kuunnellen lottamäärät eri paikkoihin. Esimerkiksi Kankaanpään harjoituskeskukselle annettiin harjoituskaudelle 9.-30.9.1939 3+4 lottaa sotilaskeittiöön, kenttäkauppaan 7+7 lottaa ja varalle 2+2 lottaa. Tältä ajanjaksolta lotta sai yöspidon lisäksi palkkaa 15 markkaa päivältä. Matkakulut korvattiin. Lottien tuli ottaa palvelukseen mukaan valkoisia esiliinoja ja kolmioliinoja, harmaa työesiliina ja kolmioliina ja hyvät työkengät.⁴⁰

Kankaanpään osaston vuosikertomuksessa vuodelta 1941 kerrotaan rakennuksen valmistumisen merkityksestä lottien työssä. Paikallisosaston puheenjohtaja Esteri Sarro kirjoittaa näin:

"Kulunut vuosi on ollut Lottakahvilan toiminnassa merkittävä suurena rakennusvuotena. Tositarpeen vaatima, ajanmukainen ja koneellistettu leipomo ja rakennuksessa oleva lottien asuntola valmistui niin, että 10 pnä kesäkuuta tapahtui rakennuksen vastaanotto.

Leipomotyö aloitettiin 1. elokuuta. Syyskuussa tehdyn sopimuksen jälkeen aloitettiin leipomossa armeijan leivän valmistus Upseerikoulua varten ja siitä lähtien on leipomossa vallinnut kiireinen työ. Leipomo



Lottien leipomosta ei tämän selvitystyön yhteydessä löydetty yhtään sisäkuva. Tässä kuvassa leipiä leivotaan Äänisen rannalla Karhumäellä. SA-kuva.

on hyvin kyennyt tyydyttämään Armeijan leivän tarpeen ja saanut vastaanottaa kiitosta hyvän leivän valmistamisesta. Oman asunnon valmistuminen oli taas merkkitapaus lottien elämässä. Entisestä kilometrin matkan päässä olevasta vuokra-asunnosta muutettiin Lottakahvilan tontille olevaan uudenaikaiseen, viihtyisään kotiin. Myös uuden leipomorakennuksen alakertaan varattiin tilaa limonadinvalmistukselle ja on sitäkin valmistettu oman kahvilan kulutukseen. Myös talouspuolelle saatiin suuri helpotus sen kautta, että erillinen kellarirakennus maitohuoneineen, jää-, ja juurikaskasvikellareineen valmistui marraskuussa. Joulukuun alussa valmistui myös pieni sikala, mikä sekini oli tarpeen entisen pienen sikakopin tilalle. Nyt voidaan aina pitää kahta sikaa, jotka elävät Lottakahvilan ja Upseerikerhon ruuanjätteillä. [...] Lottien viihtyisyyttä on ollut omiaan lisäämään uusi, viihtyisä asunto, jonka vierailuhuoneessa lotat ovat saaneet sunnuntaisin vastaanottaa vieraitaan. [...] Kuluneena vuonna on terveystilanne lottien keskuudessa ollut erittäin hyvä, kiitos lämpöisen, vedottoman asunnon. [...] Se monin tavoin esiintuotu kiitoisuus, jota oppilaat ovat Lottakahvilalle ja lottien työlle osoittaneet, on ollut vakuutuksena siitä, että kotirintamallakin voi lotta sodankin aikana täyttää isänmaallisen kutsuksensa kaipuun."⁴¹

41 KHK:ta koskevaa kirjeenvaihtoa 1939, Lotta Svärdin Keskusjohtokunta, KA

39 Nurminen 2002, 260

40 KHK:ta koskevaa kirjeenvaihtoa 1939, Lotta Svärdin Keskusjohtokunta, KA

RAKENNUKSEN MUUTOSVAIHEET

Lottien käytössä ja leipomona 1940- ja 1950-luvuilla

Lotta Svärd järjestö lakkautettiin vuonna 1944. Lottien irtaimistoa lahjoitettiin nuorisoseuralle, maatalousnaisille, yhteislyseolle, seurakunnalle, invalideille ja synnytyslaitokselle.⁴²

Voidaan olettaa, että leipomorakennus siirtyi puolustusvoimien omistukseen, olihan se rakennettu Puolustusvoimien maalle. Tätä olettamusta tukee se, että rakennuksesta on laadittu piirustukset Puolustusministeriön rakennuskonttorissa vuonna 1946. Nimiössä rakennus on nimetty ”Upseerikoulu Rak. No 19, Kenttäkaupan leipomorak”.⁴³ Talvisodan syttymisen jälkeen Reserviupseerikoulu oli siirretty Haminasta Niinisaloon, jossa se toimi talvi- ja jatkosodan ajan. Koulun nimi oli muutettu vuonna 1941 Upseerikouluksi.⁴⁴ Ehkä rakennus olikin hetken aikaa Upseerikoulun käytössä. Aika jäi joka tapauksessa lyhyeksi, koska Lotta Svärdin toiminta päättyi virallisesti vuoden 1944 lopulla, ja Upseerikoulun toiminta Niinisalossa loppui vuoden 1945 tammikuussa. Ainakin sotilaskotirakennus siirtyi puolustusvoimille vuonna 1953, jolloin se myös luovutettiin Niinisalon sotilaskotiyhdistyksen hallintaan.⁴⁵

Niinisalon varuskunnan 60-vuotisjuhla julkaisussa on everstiluutnantti Kaarlo Vainion muistelmia 40- ja 50-lukujen Niinisalosta. Vainio käsittelee kirjoituksessaan myös rakennuksia. Lottien asuin- ja leipomorakennuksesta kerrotaan näin: ”*Impilinnaksi nimettiin nykyistä Tykistöprikaatin esikuntarakennusta. Rakennuksen 2. kerroksessa oli lottien majoi-*

*tushuoneita, alakerrassa lottien leipomo ja ja kaksi pientä huoneistoa, joista toisessa asui talonmies. Rakennus oli oppilaille kiellettyä aluetta ja litterakauhu piti huolen siitä, että kieltoa myös noudatettiin. Leipomo oli 50-luvulla vuokrattuna Ol. Pohjankankaalle. Sieltä haki varuskunnan väki aamuisin lämmintä leipää. Alakerran tilat muutettiin sittemmin perinnehuoneeksi ja toimistoiksi.”⁴⁶ Tekstikohdan ”leipomo oli 50-luvulla vuokrattuna Ol. Pohjankankaalle” merkitys ei selvinnyt tämän selvitystyön yhteydessä. Useiden henkilöiden muisteluissa rakennuksessa oli leipomo 1950-luvulla, ja tarinoita myös yksityisesti leipomoyrittäjästä on vuosien varrella kerrottu.⁴⁷ Leipomotoimintaa jatkoi ilmeisesti Niinisalon sotilaskotiyhdistys. Asia mainitaan Niinisalon sotilaskotiyhdistyksen historiassa⁴⁸. Sotilaskotiliitto ryhtyi Lotta Svärdin toiminnan lopettamisen jälkeen pitämään kahvilaa Lottalaksi kutsutussa kahvilarakennuksessa, joten oli luonnollista, että kahvilan tuotteet tehtiin viereisessä leipomossa. Niinisalon sotilaskotiyhdistys perustettiin vuonna 1947, ja tällöin kahvilan ja leipomon toiminta siirtyi yhdistykselle.⁴⁹ Myös Kalle Kuosan Niinisalon varuskuntaa käsittelevässä historiassa on tiivis kuvaus tästä rakennuksesta, joka tukee tulkintaa siitä, että sotilaskoti jatkoi leipomon toimintaa. Kuosa lainaa kirjailija Kalle Väänäsen kuvausta lottien asuin- ja leipomorakennuksesta: ”*Impilinna – lottien asuntola (myöhemmin sotilaskotisarjet ja naistyöntekijät)*”.⁵⁰*

42 Nurminen 2002, 293.

43 PhRakL, Hamina.

44 Vainio 1995, 47.

45 Kuosa, 1985, 217.

46 Vainio 1995, 50.

47 Manninen 21.10.2016, Olkkonen 28.10.2016.

48 Suominen 1987, 77.

49 Niinisalon sotilaskotiyhdistys, taustaa ja historiaa.

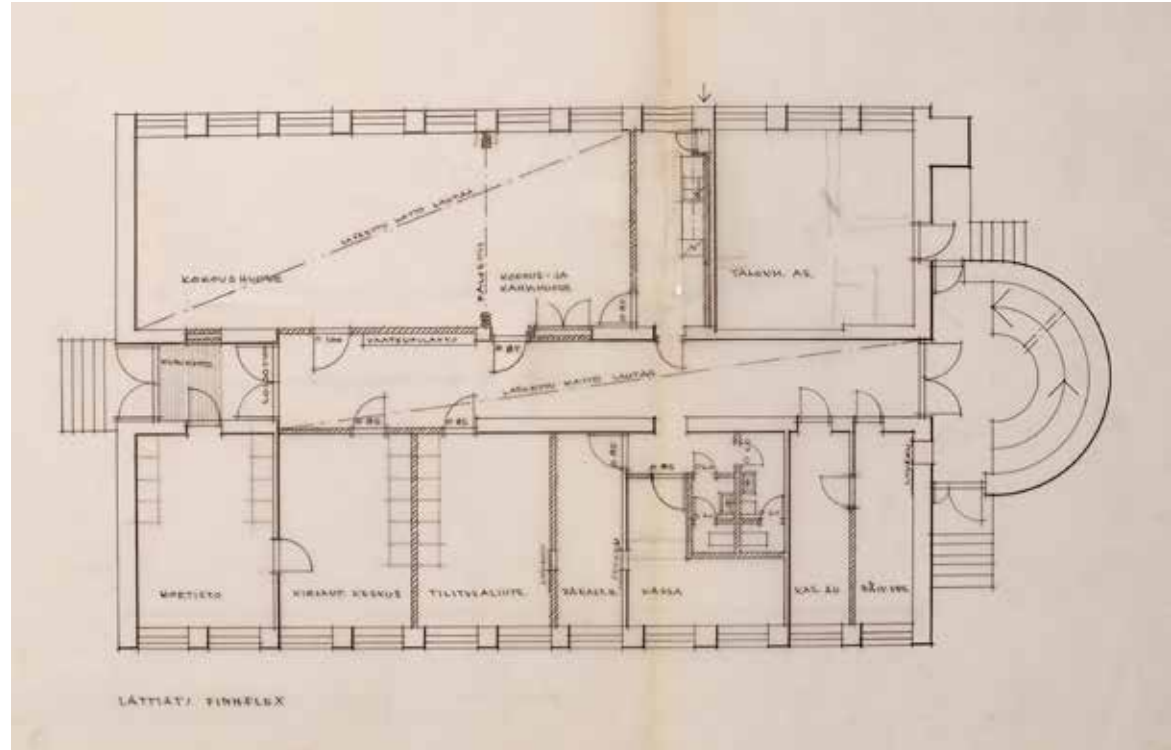
50 Kuosa 1985 166, ilmeisesti Kuosa on lainannut tekstin Kalle Väänäsen kirjasta ”Interparat opintielä”

Esikunnaksi 1960-luvun alusta

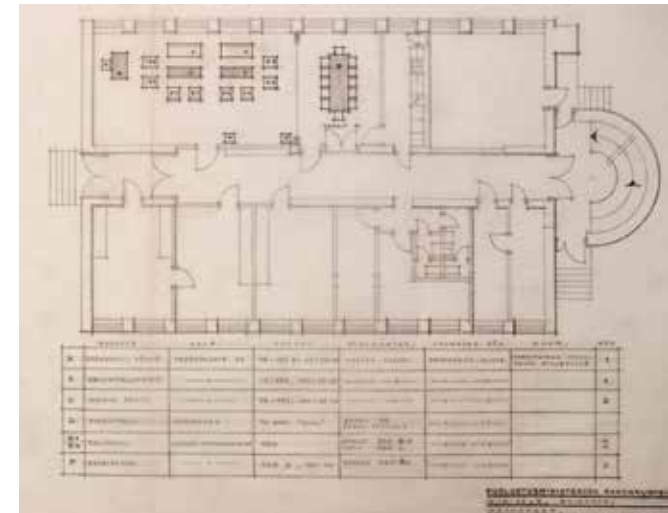
Leipomo-asuinrakennus muutettiin esikunnan käyttöön vuosina 1960-61, jolloin rakennukseen tehtiin myös peruskorjaus. Muutospiirustuksissa on suunnittelijan nimikirjaimet P.A. Ne voisivat tarkoittaa arkkitehti Pertti Autiota, joka toimi Puolustusministeriön arkkitehtina vuodesta 1957 lähtien.⁵¹ Kalustepiirrokset ovat signeerattu M. Heliövaara, joka varmasti tarkoittaa arkkitehti Mikko Heliövaaraa. Tässä vaiheessa rakennuksen ensimmäiseen kerrokseen tehtiin sen historian suurimmat muutokset, jossa mm. leipomon uuni ja laitteet poistettiin. Leipomotoiminta siirrettiin Sotilaskodin yhteyteen. Sotilaskodissa toteutettiin peruskorjaus vuosina 1960-61, jolloin rakennusta myös laajennettiin. Leipomo uusine laitteineen oli yksi laajennusosan osa. Sotilaskotirakennuksen leipomo aloitti toimintansa vuoden 1962 kesäkuussa.⁵²

51 Rakentajain kalenteri 1960.

52 Kuosa 1985, 218; Suominen 1987, 77.



1960-luvun alussa rakennukseen tehtiin suurin osa muutoksista, jotka siinä on vielä tänä päivänä nähtävissä. Pääosin muutokset tapahtuivat ensimmäisessä kerroksessa, jossa leipomon tiloihin tehtiin toimistohuoneita ja perinne- ja kokoushuone. PhRakL, Hamina.





Todennäköisesti 1960-luvulla otettu kuva, jossa varuskuntaa esitellään Kankaanpään kaupungin vieraille. Kuva on otettu perinnehuoneessa. Rouvien välistä näkyy paljeovi, joka asennettiin 1960-luvun alun muutosten yhteydessä. Kuvasta näkyy alkuperäiset valkoiset ikkunanpielet ja tummasävyiset patterit. Leena Perälä / Kankaanpään kaupunginmuseon kuva-arkisto.



Rakennuksen julkisivurappaus on korjattu tarpeen vaatiessa. Nämä kuvat ovat luultavasti 1980-luvun lopulla tai 1990-luvun alkupuolella otettuja. PhRakL, Hamina

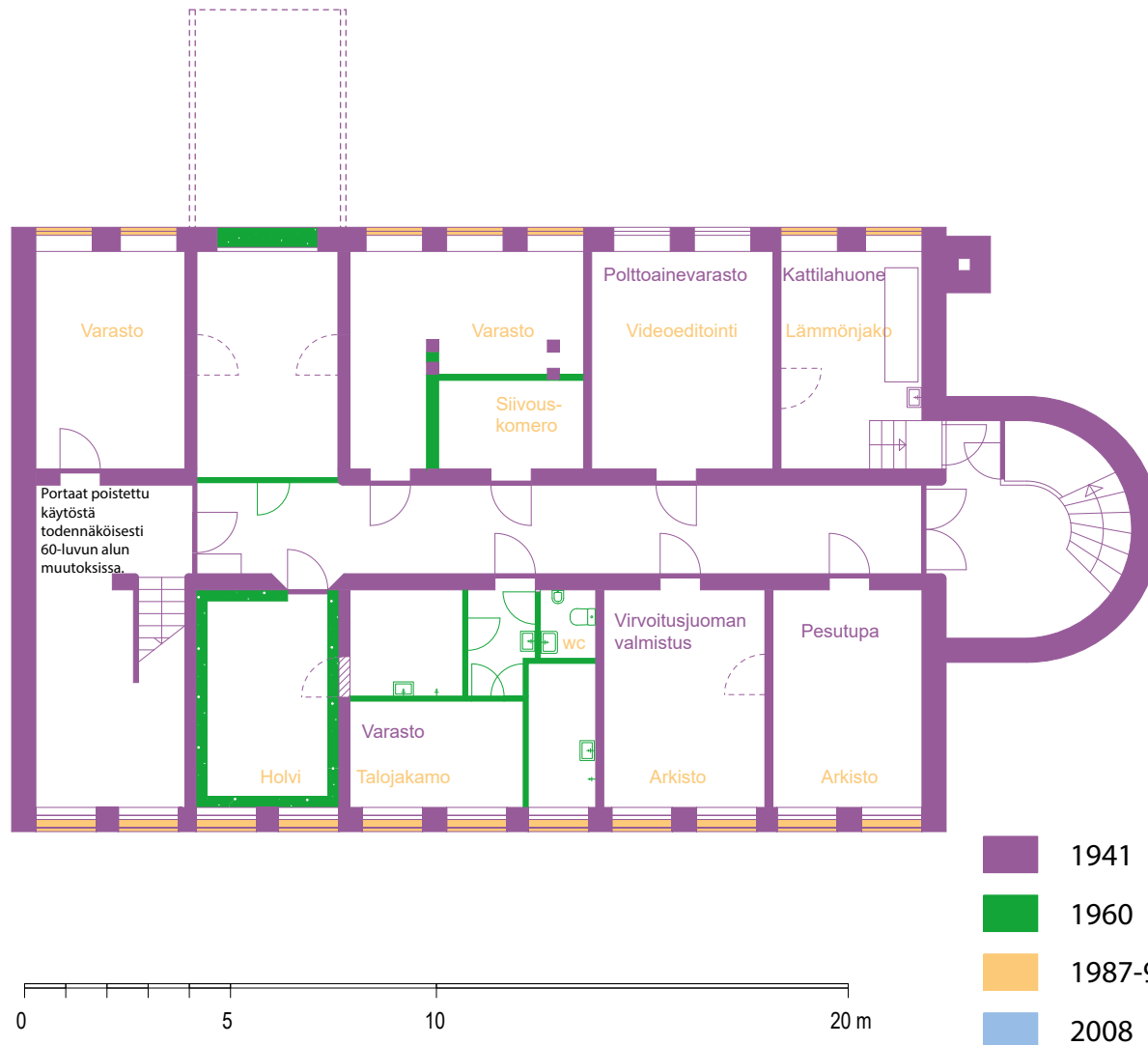
Vuonna 2008 soittokunnan käyttöön

1960-luvun alun muutosten jälkeen on rakennuksessa tehty joitain muutoksia. 1980-luvulla ikkunat uusittiin ja ilmeisesti tässä yhteydessä suuri osa kellarin ikkunoista muurattiin umpeen.

Entisen talonmiehen asunnon sisäänkäynti ja kulmittain sen kanssa ollut toinen sisäänkäynti kaarevaan porraskäytävään laitettiin umpeen vuonna 1991. Rakennus tuli Satakunnan sotilassoittokunnan käyttöön vuonna 2008, ja silloin rakennuksessa uusittiin joitain pintoja ja lisättiin yksi sisäovi lyömäsoitinten äänenjohtajan käytössä olleeseen tilaan.

Sotilassoittokunnan käytössä rakennus ehti olla vain 5 vuotta. Puolustusvoimauudistuksen myötä vuonna 1918 perustettu Satakunnan sotilassoittokunta lakkautettiin. Lakkauttamishetkellä soittokunnassa palveli 15 soittajaa.

Kellarin muutokset - Kaavio



Kaavioon on merkitty violetilla värillä huoneiden alkuperäiset käyttötarkoitukset. Silloin kun rakennus oli lottien käytössä, kellarissa oli leipomon varastotiloja, pesutupa, virvoitusjuomien valmistushuone ja kattilahuone. Tavarat kellarin tuotiin rakennuksen pohjoisseinällä ollutta luiskaa pitkin.

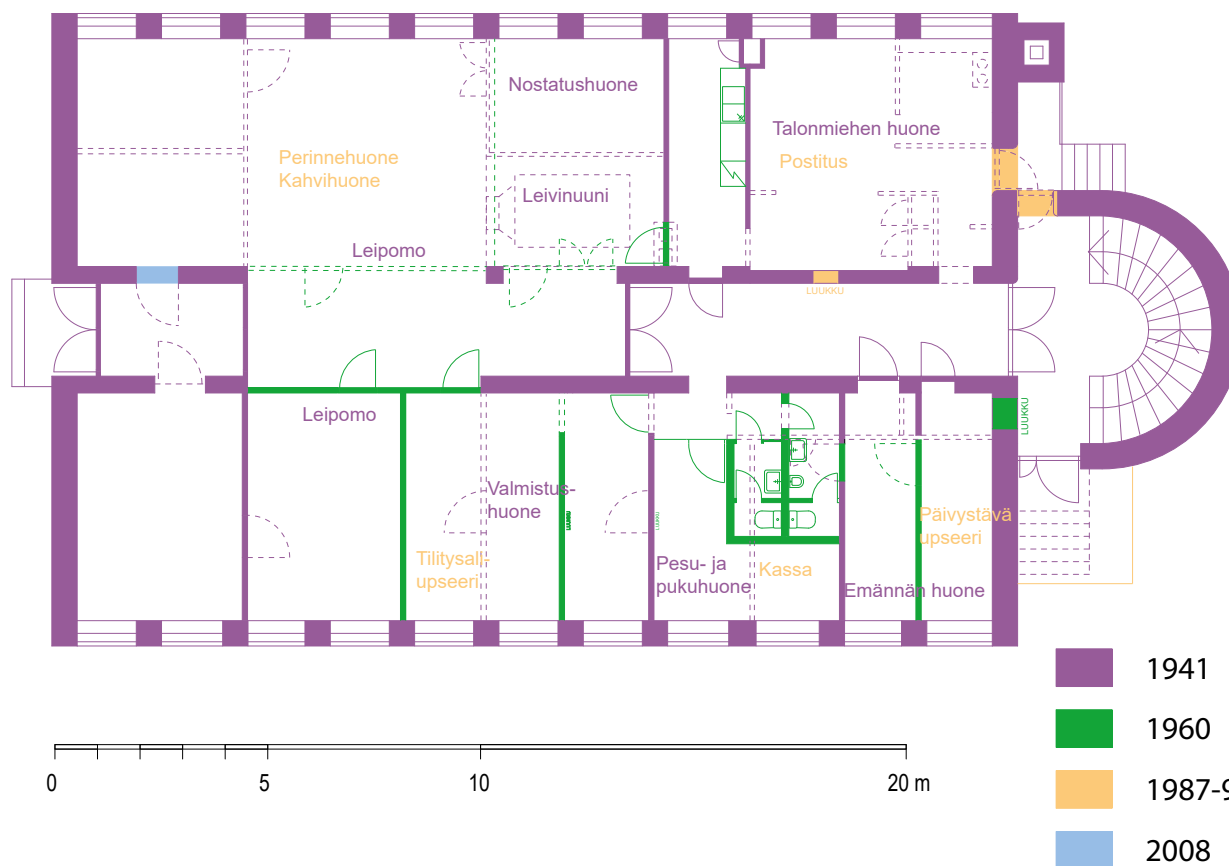
Kun rakennus oli esikuntakäytössä, kellarissa oli lähinnä arkisto- ja varastotiloja ja tekniset tilat. Holvi tehtiin 60-luvun alun muutoksissa salaisten dokumenttien säilytystä varten. 1980- ja 1990-luvulla kellarissa oli myös koulutustoimiston editointihuone, jossa kouluttajat editoivat koulutusvideot.⁵³ Ulkoa kellarin johtava 2,5 metriä leveä luiska kaiteineen on purettu todennäköisesti 1960-luvun alussa. Poistuneen oven kohdalta perusmuuri muurattiin umpeen. 1980-luvun lopun muutoksissa suurin osa ikkuna-aukoista muurattiin ulkopuolelta umpeen. Ikkunat jätettiin kuitenkin paikoilleen.

Huoneiden esikunta-ajan käyttötarkoitukset on kaavioissa ajoitettu 1980-luvun loppuun ja 1990-luvun alkuun, koska siltä ajalta on piirustukset, joihin käyttötarkoitukset on merkitty. Lisäksi huoneiden käyttötarkoituksesta 1990-luvulla on saatu tietoja rakennuksessa työskenneeltä henkilöltä.⁵⁴ Voidaan olettaa, että huoneet olivat suunnilleen samanlaisessa käytössä koko esikunta-ajan. Alun perin ensimmäinen kerros oli leipomon käytössä. Kerroksessa oli lisäksi myös kaksi pientä asuntoa. Rakennuksen itäpäädyssä oli emännälle varattu kahden huoneen asunto. Sitä vastapäätä oli talonmiehen asunto, johon oli oma sisäänkäyntinsä.

⁵³ Manninen 21.10.2016.

⁵⁴ Manninen 21.10.2016.

1.kerroksen muutokset - Kaavio

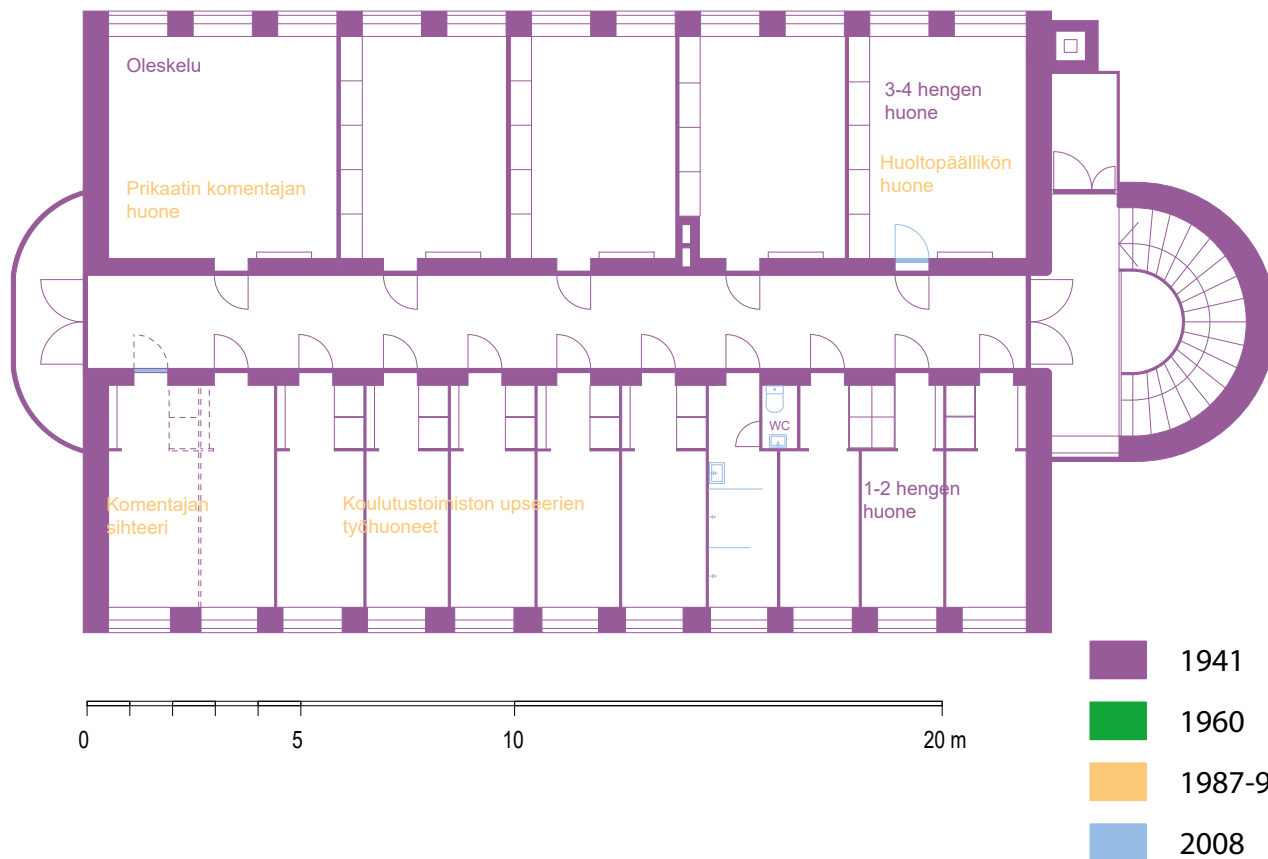


1960-luvun alun muutoksissa leipomo poistettiin ja leivinuuni sekä nostatushuone purettiin. Luoteisnurkasta purettiin oleskeluhuone ja varasto, ja tila vapautui perinne- ja kokoushuoneelle. Vuoden 1960 suunnitelmista puuttuu talonmiehen asunnon väliseinät ja muut osat. Ilmeisesti huonejako on kuitenkin ollut alkuperäinen aina 1980-luvun lopulle asti, vaikka tila ei todennäköisesti ole toiminut asuntona esikunta-aikana. Talonmiehen asunnon viereinen huone muutettiin jo 1960-luvun alussa keittotilaksi. Rakennuksen kaakkoisnurkkaan emännän huoneiston paikalle tehtiin päivystävän upseerin huone sekä vastaanottoluukku porraskäytävään. Entisen emännän asunnon huoneiden paikalle tehtiin myös uudet wc-tilat. Muut eteläseinän huoneet olivat komento-toimistoon kuuluvien rahasto- ja toimistosihteerien käytössä. Käytävän ja kokoushuoneen kattoja on las-kettu ja asennettu laipiolaudoitus.

Entinen talonmiehen asunto on ainakin 2000-luvulla ollut postitusasioiden käytössä. Luukku käytävään on lisätty varmasti tätä tarkoitusta varten. Rakennuksen pääsisäänkäynti oli esikunta-aikana alun perin kaarimuotoisen porraskäytävän kulmassa, mutta jossain vaiheessa se muutettiin rakennuksen toiseen päähän, ja kaariosan sisäänkäyntiä käytti lähinnä posti, jota varten myös puinen laituriosa rakennettiin.⁵⁵

⁵⁵ Manninen 21.10.2016.

2.kerroksen muutokset - Kaavio



Toisessa kerroksessa on tehty hyvin vähän muutoksia. Alun perin pohjoisseinällä oli 3-4-hengen huoneita lottien asuinkäyttöön, ja eteläseinällä 1-2 hengen huoneita. Oleskeluhuone oli luoteisnurkassa. Lotilla oli vain yksi pesuhuone käytössään, jossa oli alun perin useita lavuaareja, mutta vain yksi wc. Varastorakennus, joka rakennettiin kahvilarakennuksen ja leipomo- ja asuinrakennuksen väliin sisälsi ulkokäymälän, joka oli ilmeisesti lottien käytössä.

Kun rakennus muutettiin esikunnan käyttöön, toisen kerroksen huoneet otettiin ylempien upseerien toimistohuoneiksi. Entiseen lottien oleskeluhuoneeseen tuli Prikaatin komentajan työhuone.⁵⁶

Kahden majoitushuoneen välisinä lounaiskylässä poistettiin ilmeisesti 2008 muutoksissa, kun rakennus tuli soittokunnan käyttöön. Samassa yhteydessä lisättiin yhteen huoneeseen toinen väliovi ja uusittiin saniteettitilat.

⁵⁶ Manninen 21.10.2016.

NYKYTILAN ARVIOINTI

Sijainti ja ulkoasun yleinen luonnehdinta

Rakennus sijoittuu varuskunta-alueen laidalle vanhan sotilaskodin yhteyteen muodostaen ajallisesti yhtenäisen miljöö. Rakennus on julkisivuiltaan hyvin säilynyt ja edustaa edelleen 1930- ja 40-lukujen funktionalismia sekä tuon ajan varuskunta-arkkitehtuuria selkeäpiirteisine valkoisine julkisivuineen. Julkisivukorjauksissa rappaus on toteutettu rakennuksen ilmettä säilyttävällä tavalla. Ikkunat on vaihdettu 1980-luvulla tummiin puuikkunoihin. Alkuperäiset ikkunat olivat valkoisia.





Julkisivut

Ensimmäisen ja toisen kerroksen huoneiden ikkunat muodostavat symmetriset rivit rakennuksen pitkille sivuille. Molemmissa päädyissä on sylinterin muotoinen aihe, itäpäädyssä porraskäytävä ja länsipäädyssä parveke.



Sisäänkäynnit

Viime vuosikymmeninä pääsisäänkäyntinä on toiminut sotilaskodin puoleinen sisäänkäynti. 1960-luvulla pääsisäänkäyntinä oli kaarevan porrasosan ovi. Tämän oven eteen on sittemmin tehty puinen laiturilähinnä postiauton tarpeisiin. Ensimmäisen kerroksen ulko-ovet on uusittu muutosvaiheissa 1960- ja 1980-luvuilla.



Ikkunat

Rakennuksen ikkunat on uusittu 1980-luvulla. Alkuperäinen puitejako säilytettiin. Suurin osa kellarin ikkunoista on laitettu umpeen.



Alkuperäiset yksityiskohdat julkisivussa

Vaikka julkisivurappaus on uusittu, alkuperäisiä yksityiskohtia on säilytetty. Pääsisäänkäynnin käsijohteet ovat alkuperäiset. Rappauksessa sokkelin rajassa on sisäänpainettu viimeistely. Sisäänkäynneillä on muotorappaus ja portaiden askelmat ovat graniittia.



Parvekkeet

Parvekkeiden kaiteet ja itäpäädyn ovi ovat alkuperäisiä. Länsipäädyn ovi on uusittu todennäköisesti 1990-luvulla. Molemmat parvekkeet kaiteineen ovat säilyneet muutoin alkuperäisinä, mutta lattioiden pintarakenteet on uusittu.



1. kerros

Suurimmat sisätilamuutokset on tehty 1. kerroksen tiloihin. Sisäänkäynniltä aukeaa suuri huonetila, jossa alun perin oli leipomo ja esikunta-aikana perinne- ja kokoushuone. 1960-luvun alun muutoksissa tähän huoneeseen tehtiin alaslaskettu paneelikatto. Se on myöhemmissä vaiheissa purettu. Muut tilat ovat pääasiassa toimistohuoneita.

Alkuperäiset patterit

Rakennuksessa on alkuperäiset radiaattorit venttiileineen. Ikkunoiden alla on kromoidut raitisilmaventtiilit, neki alkuperäiset. Sisätiloissa on joitain pyöristettyjä kulmia.





Toimistohuoneet

Toimistohuoneissa on osittain näkyvissä vanhoja oviaukkoja. Pääosin pinnat ovat 1960-luvun muutoksista.

Luukku päivystävän upseerin huoneesta itä-päädyn porraskäytävään on laitettu umpeen sen jälkeen kun pääsisäänkäynti muutettiin rakennuksen toiseen päähän.





Ylhäällä näkymä ensimmäisen kerroksen keskikäytävältä. 1960-luvun alun muutoksissa käytävään tehtiin paneelialakatto.

Entisen perinnehuoneen vieressä on pieni keittiö, jonka ikkunaseinällä on alkuperäinen ruokakomero (vasemmalla ylhäällä).

Entinen talonmiehen asunto (vasemmalla) on esikunta-aikana ollut postitusasioiden hoitoon varattuna tilana. Päätseinässä näkyy syvennyksenä vielä alkuperäisen ulko-oven paikka.

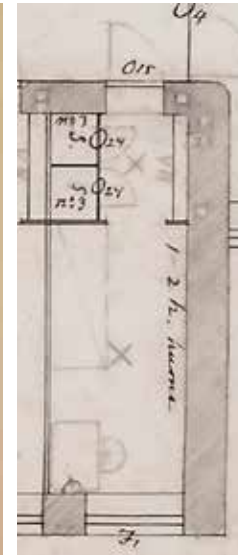
2. kerros

Toisen kerroksen huonejärjestys on säilynyt yhtä väliseinän purkamista ja oven umpeenlaittamista alkuperäisenä.

Entiset majoitushuoneet toimistohuoneina

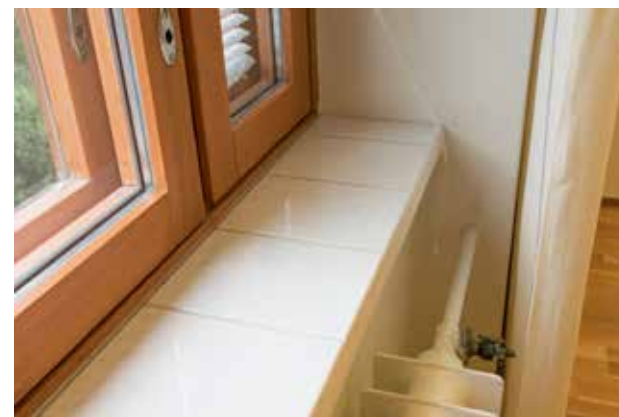
Toisen kerroksen alun perin lottien majoitushuoneina olleita tiloja on käytetty 1960-luvun alusta lähtien esikunnan toimistohuoneina ja 2008-2013 sotilassoittokunnan harjoitteluhuoneina. Huoneissa oli alun perin korkkimatot. Vinyylilaatta on asennettu 1960-luvun muutoksen yhteydessä.





Alkuperäiset yksityiskohdat 2. kerroksen huoneissa

Pienissä, alun perin yhden tai kahden hengen huoneissa on alkuperäinen huonejako säilynyt. Jokaisessa huoneessa on eteisosa, jossa on vaatekomero ja naulakko.



Lottien oleskeluhuone ja Prikaatin komentajan työhuone

Alun perin lottien oleskeluhuoneena ollut tila oli esikunta-aikana Prikaatin komentajan työhuone. Jälkimmäinen käyttötarkoitus näkyy huoneen sisäpinnoissa niin, että lattialla on vinyylilaatan sijaan parketti ja ikkunapenkit on kaakeloitdut.

Porraskäytävä

Itäpäädyn porraskäytävä on julkisivussa näyttävä elementti, mutta se on hieno arkkitehtoninen tila myös rakennuksen sisällä. Mosaiikkibetoniporraskelmat ja puiset käsijohteet ovat sen yksinkertaisia-tyylikeinoja.



Porrashuoneessa ovat säilyneet porrasaskelmien ja tasojen mosaiikkibetonipinnat sekä -sokkelilistat ja teräspinnakaiteet käsijohteineen..



Kellari

Kellarin huonetilat järjestäytyvät ensimmäisen ja toisen kerroksen lailla keskikäytävän molemmille puolille.

Kellarissa paljon alkuperäisiä pintoja

Kellaritilojen muihin kerroksiin nähden matalammissa huonetiloissa on paljon jäljellä alkuperäisiä rakennusmateriaaleja.

Kattilahuoneen lattia on muita tiloja alempana (alla).

Leipomon varastosta kellariin johti betoniset portaat, jotka on valettu umpeen 1960-luvun alun muutoksissa (alla keskellä).



YHTEENVETO

Lottien rakennuksesta esikunnaksi ja soitokunnan käyttöön – Rakennuksen vaiheet tiivistetysti

Kankaanpään Niinisaloon perustettiin kertausharjoituskeskus vuonna 1935. Kertausharjoituskeskuksen toiminta alueella tarkoitti myös sitä, että miehistön virkistystoiminnoille oli tarvetta ja näistä yhtenä tärkeänä osana olivat erilaiset kahvilat. Lotta Svärd yhdistys sai luvan harjoittaa kenttäkahvilatoimintaa kertausharjoituskeskuksessa ja alun perin alueella oli useita lähinnä lämpimän vuodenajan käyttöön soveltuvia rakennuksia tätä varten. Kunnollisten rakennusten tarve huomattiin hyvin pian. Arkkitehti Kalle Lehtovuori oli suunnitellut suuren osan 1930-luvulla valmistuneista kertausharjoituskeskuksen rakennuksista. Lehtovuoren lamellikasarmi, joka oli kertausharjoituskeskuksen tärkein rakennus mainitaan usein yhtenä parhaimpana esimerkkinä Suomen funktionalistisesta sotilasarkkitehtuurista. Lehtovuori teki suunnitelmat myös lotille kivisestä kahvila- leipomo ja asuinrakennuksesta 1930-luvun lopulla. Hanke ei sellaisenaan toteutunut. Sitä pidettiin puolustusministeriössä liian suurena ja kalliina ja lisäksi kiistaa aiheutti kenttäkahvilatoiminnan voitonjako. Hanke eteni siten, että ensin vuonna 1939 valmistui kahvilarakennus (nykyinen sotilaskoti), ja vuonna 1941 kivinen ja kaksikerroksinen leipomo- ja asuinrakennus sotilaskodin viereen. Puolustusvoimat tarjosi lotille tontin näitä rakennuksia varten ja Lotta Svärd yhdistys maksoi rakentamisen. Lotta Svärd järjestö lopetettiin vuonna 1944, ja lottien omaisuus siirtyi muiden toimijoiden hallintaan. Sotien jälkeen kertausharjoituskeskuksen käyttöä arvioitiin uudelleen ja sen katsottiin parhaimmin

palvelevan tykistöjoukkoja. Ensimmäiset kenttätykistörykmentin joukot siirtyivät Oulusta Niinisaloon jo vuosina 1947-48. Leipomo- ja asuinrakennus siirtyi kahvilarakennuksen myötä ensin sotilaskotiliiton ja sitten Niinisalon sotilaskotiyhdistyksen käyttöön. 1950-luvulla rakennuksessa toimi Niinisalon sotilaskotiyhdistyksen pyörittämä leipomo ja todennäköisesti toisen kerroksen asuintilat olivat sotilaskotiyhdistyksen majoitustiloina.

Entinen leipomo- ja asuinrakennus otettiin esikuntakäyttöön 1960-luvun alussa. Leipomo siirtyi viereisen kahvilarakennuksen laajennusosaan. Satakunnan kenttätykistörykmentin esikunta muutti entiseen "Impilinnana" tunnettuun rakennukseen, kun vaadittavat toimistohuoneet olivat valmiit.

Rakennus toimi esikuntakäytössä lähes viidenkymmenen vuoden ajan. Ensimmäisessä kerroksessa oli perinnehuone, johon oli koottuna varuskunnan historiasta kertovia esineitä, dokumentteja ja kuvia. Tilassa vastaanotettiin varuskunnan vieraita ja pidettiin myös erilaisia kokouksia. Alkuun esikunta oli Satakunnan tykistörykmentin esikunta ja organisaatiomuutoksen myötä vuodesta 1992 se oli Tykistöperikaatin esikunta. Vuonna 2008 esikunta muutti rakennuksesta, kun YK-koulutuskeskus siirrettiin pois Niinisalosta ja sen käytössä olleita rakennuksia vapautui muuhun käyttöön. Rakennus toimi Satakunnan sotilassoittokunnan käytössä vuoteen 2013 asti, jolloin soittokeuhkon toiminta lakkautettiin. Tämän jälkeen rakennus on ollut tyhjillään.

Säilyneisyys ja integriteetti

Rakennus on säilyttänyt alkuperäisen hahmonsensa ja alkuperäistä julkisivua hallitsevat piirteet: vaaleat rapatut seinät, puolisynterinin muotoisen porraskäytävän itäpäässä ja kaarevan parvekkeen länsipäässä ja selkeälinjaisen ikkuna-aukoituksen. Rakennukseen ei ole myöhemmin lisätty ovia tai ikkunoita. Suurin osa kellarikerroksen ikkunoista ja kaksi ulko-ovea itäpäädyssä on muurattu umpeen.

Tilat jakautuvat kahteen kerrokseen ja kellariin. Ensimmäisen kerroksen huonejako ja pinnat on pääosin 1960-luvun muutoksista. Monet rakennuksen sisäpinnat, ja ovet heloituksineen ovat myös tältä ajalta. Ikkunat on uusittu 1980-luvulla. Puitejako säilyi.

Toisen kerroksen huonejako on säilytynyt täysin samanlaisena koko historiansa ajan yhtä väliseinän purkamista ja oven umpeenlaittamista lukuunottamatta. Kellarissa on tehty joitain väliseinämuutoksia ja 1940-luvulla rakennettu luiska on laitettu umpeen.

Alkuperäisestä leipomosta ei ole enää näkyviä osia olemassa eikä tämän selvitystyön yhteydessä löytynyt yhtään sisäkuvaa rakennuksesta lottien ajalta, joten leipomo hahmottuu rakennukseen vain vanhojen piirustusten kautta. Samoin viimeisin käyttötarkoitus eli soittokeuhka ei muutamaa huoneiden nimityksiä, yhtä lisäsisäovea ja äänenvaimennuslevyjä lukuunottamatta tule rakennuksessa kulkiessa esille. Rakennus on ollut esikuntakäytössä kaksi kolmasosaa historiastaan, joten on luonnollista, että se on pitkälti siinä asussa, jollaiseksi se esikuntaa varten muutettiin.

Historiallinen merkitys ja erityiset merkitykset

Rakennus edustaa sotahistoriaamme erityisellä tavalla. Sen on rakennuttanut Lotta Svärd yhdistys, jolla oli suuri merkitys Suomen 1900-luvun alkuvuosikymmenien historian käänneissä. Niukkuus ja rajalliset voimavarat olivat läsnä ajan sotilasarkkitehtuurissa, ja ehkä juuri siksi se sopi maailmalta Suomeen 1930-luvun aikana rantautuneisiin funktionaalisten ratkaisujen soveltamiseen. Puolustusvoimien kontekstissa funktionalismi-termin sijaan suosittiin ilmaisua uusiasiallisuus. Uuden arkkitehtuurisuuntauksen ominaisuudet: muotojen yksinkertaistaminen, säästeliäs materiaalin ja tilan käyttö ja vaaleiksi rapatut pinnat sopivat hyvin suomalaisen puolustusjärjestelmän rakentamisaineiksi. Ottaen huomioon vielä, että 1900-luvun alkukymmeninä tuberkuloosi oli yleinen sairaus, ja vaaleiden pintojen ja luonnonvalon lisäämisen oli todettu edistävän terveyttä arkkitehtuurin keinoin. Lottien leipomo- ja asuinrakennus valmistui näiden samojen aaltojen mainingeissa, olkoonkin se alun perin vain armeijan tukitoiminnan rakennus. Historian käänneiden vuoksi se erkani lottatoiminnasta ja se sai seiniensä sisään varuskunnan arvokkaimman ja arvovaltaisimman toiminnan: esikunnan. Se oli esikuntakäytössä melkein puoli vuosisataa. Viimeisimmän vaiheen se palveli soittokunnan käytössä. Puolustusvoimauudistuksen yhteydessä vuonna 2013 Satakunnan sotilassoittokunta lakkautettiin, ja rakennus jäi tyhjilleen. Vuoden 2015 lopulla suunniteltiin, että rakennukseen olisi tehty majoitustilat turvapaikanhakijoille, mutta tilat tehtiinkin läheisiin nk. susitaloihin, vuonna 1948 valmistuneisiin hirsirakenteisiin asuinkerrostaloihin.



Yksi näistä rakennuksista tuhoutui täysin tulipalossa ennen kuin turvapaikanhakijoita oli ehditty sijoittaa rakennukseen.

Esikunta-aikana rakennuksen sisäänkäyntejä reunustivat polkupyöräriivit. Päädyn julkisivurappaus on ilmeisesti juuri uusittu. Kuva on todennäköisesti 1990-luvun puolivälistä. PhRakL, Hamina.

LÄHTEET

Arkistolähteet

Kansallisarkisto, Helsinki (KA)
Lotta Svärd yhdistyksen kokoelmat

Puolustushallinnon Rakennuslaitoksen keskusarkisto, Hamina (PhRakL, Hamina)

Puolustushallinnon Rakennuslaitoksen Niinisalon toimipiste, Kankaanpää (PhRakL, Niinisalo)

Kankaanpään museo
kuva-arkisto

Sotamuseo (Puolustusvoimat)
kuva-arkisto

Painamattomat lähteet

Arkkitehtitoimisto Hannu Puurunen Oy, 2013. *Kauhavan lentosotakoulu. Rakennettuun kulttuuriympäristöön kohdistuva selvitys. Osa 2. Rakennuskohtaiset selvitykset.*

Suutarla, Marko 2006. *Niinisalon varuskunnan kasarmi I. Rakennushistoriaselvitys.* Arkkitehtitoimisto Lasse Kosunen Oy. Tampere.

Painetut lähteet ja kirjallisuus

Heinonen, Raija-Liisa 1986. *Funktionalismin läpimurto Suomessa.* Suomen rakennustaiteen museo.

Kankaanpään kulttuuriympäristöohjelma. Suomen ympäristö 127. Ympäristöministeriö. Alueidenkäytön osasto. Vantaa. 1997.

Kronlund, Jarl 1988. *Suomen puolustuslaitos 1918-1939. Puolustusvoimien rauhan ajan historia.* Sotatie-teen laitos. Porvoo.

Kuosa, Kalle 1985. *Niinisalon varuskunta.* Satakunnan Tykistörykmentin Perinneyhdistys ry. Joensuu.

Mäkinen, Anne 2000. *Suomen valkoinen sotilasarkkitehtuuri 1926-1939.* Suomalaisen Kirjallisuuden Seura, Helsinki.

Niemi, Niilo 1934. *Kasarmirakennuksemme. Sotilashallinnollinen aikakauslehti II, s. 325-344,* Helsinki.

Niinisalon varuskunta 60 vuotta. Juhlajulkaisu. Kirjapaino Painomuisti Oy. 1995, Ikaalinen.

Nurminen, Jouko 2002. *Sortokausista sotavuosiin. Kankaanpään suojeluskunta ja lotat.* Vapaussodan Satakunnan perinneyhdistys ry:n Kankaanpään seudun osasto ja Kankaanpää Seura ry. Kankaanpää.

Olkkonen, Osmo 1995. *Niinisalon varuskunnan 60 vahvaa vuotta. Niinisalon varuskunta 60 vuotta. Juhlajulkaisu.* Kirjapaino Painomuisti Oy, Ikaalinen

Palin, Harri 1993. *Niinisalon kylän muodonmuutos. Kasarmin aidan kahden puolen. Kaksisataa vuotta suomalaista varuskuntayhteisöä.* SHS. Helsinki.

Pohls, Maritta & Latva-Äijö, Annika 2009. *Lotta Svärd. Käytännön isänmaallisuutta.* Keuruu.

Rakennusteknillinen käsikirja. Suomen arkkitehti-
liitto. 1937, Helsinki.

Rakentajain kalenteri. Rakentajain kustannus. 1960, Helsinki.

Suominen, Eeva 1987. *Niinisalon sotilaskotiyhdistys ry 1947-1987.* Kankaanpää.

Vainio, Kaarlo 1995. *Työtä ja juhlaa sota-aikana ja sodan jälkeen. Niinisalon varuskunta 60 vuotta. Juhlajulkaisu.* Kirjapaino Painomuisti Oy, Ikaalinen

Internetlähteet

Digitaaliarkisto - Arkistolaitos
Pitäjäkartasto
Kankaanpää 1233 10 Ia ja 1244 12 Ia
<http://digi.narc.fi/digi/>
viitattu 12.10.2016

Kankaanpään kaupungin sivut
Yleiskaavat
<http://www.kankaanpaa.fi/html/fi/1194602761425962761.html>
Viitattu 12.10.2016

Kansalliskirjasto, digitoidut pienpainatteen
SS kiintoarina höyryleivinuunien pohjapiirroksien
lämmityssovitukseen
<http://digi.kansalliskirjasto.fi/pienpainate/binding/342026?page=1&term=VELJEKSET&term=SAARIO>
Viitattu 23.11.2016

Maanmittauslaitos -avointien aineistojen tiedostopalvelu
Peruskarttarasteri
Haettu 10.10.2016

Niinisalon sotilaskotiyhdistys
Taustaa ja historiaa
www.sotilaskoti.com/sotilaskotiyhdistys/historiaa
Viitattu 2.11.2016

Puolustusvoimien tiedotusarkisto
Puolustusministeri päätti Kansainvälisen Keskukseen uudelleen järjestelyistä. 15.12.2006
http://www.defmin.fi/ajankohtaista/tiedotteet/2006/puolustusministeri_paatti_kansainvalisen_keskuksen_uudelleen_jarjestelyista.2911.news
Viitattu 2.11.2016

SA-kuva
<http://sa-kuva.fi/neo?tem=webneofin>
Viitattu 2.11.2016

Suullisia tietoja antaneet

Kari Jokisalo, Rakennuslaitoksen paikallispäällikkö,
Niinisalo
4.8.2016

Jarmo Niemenmaa, majuri
4.8.2016

Pertti Manninen, majuri evp
20.10.2016

Osmo Olkkonen, everstiluutnantti evp
28.10.2016

Sennatti