

ARLAINSTITUUTTI

OSA B:

*Kulttuuriympäristö- ja
rakennushistoriaselvitys*

Tilaaaja

Senaatti-kiinteistöt

Tilaaajan edustaja

Esa Pentikäinen

Konsultti

Arkkitehtitoimisto ark-byroo
Kustaankatu 3, 00500 Helsinki
marianna.heikinheimo@arkbyroo.fi
www.arkbyroo.fi
p. 010 2350 566

Työryhmä

Marianna Heikinheimo, SAFA ARK 950, KuvM / vastuullinen rakennustutkija
Heini Ynnilä, arkeologi, FT/ vastuullinen tutkija
Sofie Hägerström, SAFA ARK, rakennustutkija
Noora Laak, arkkitehti yo/ avustava rakennustutkija
Anne Pasanen, graafikko TM/ lay-out

Nykytilavalokuvat ja takakannen kuva

© Sami Heikinheimo, ark-byroo, ellei toisin mainita

Etukannen kuva

Puustellinmäki 1958. Kuvaaja Heino Parkkari, EKM.

Takakannen kuva

Puustellinmäki 1958. Kuvaaja Heino Parkkari, EKM.

Suoritusajankohta

Työ on suoritettu ajalla maaliskuu 2014-kesäkuu 2014.

ISBN 978-952-7062-19-7

KÄYTETYT LYHENTEET

SK	Senaatti-kiinteistöjen arkisto
EKM	Espoon kaupunginmuseo
ErakVV	Espoon kaupungin rakennusvalvontakeskus
EKS	Espoon kaupunkisuunnittelukeskus
KA	Kansallisarkisto
VAK	Valtion ammattikoulu
NAK	Näkövammaisten ammattikoulu
KPAO	Keskuspuiston ammattiopisto
LS	Leppävaara-seura

ARLAINSTITUUTTI

—
OSA B:

Kulttuuriympäristö- ja rakennushistoriaselvitys

SISÄLLYSLUETTELO

1 JOHDANTO	4
1.1 Kohde	4
1.2 Tehtävä	6
1.3 Perustiedot	7
2 AMMATTIKOULUN RAKENTUMINEN	10
2.1 Valtion ammattikoulukoti (VAK) 1946-1972	16
2.2 Näkövammaisten ammattikoulu (NAK) 1972-	22
3 RAKENNUSKORTIT	32
4 PIHAPIIRI	52
5 YHTEENVETO	62
LÄHTEET	64
LIITTEET	67

1 / JOHDANTO

1.1 KOHDE

Arlainstituutin alueella on pitkä ja mielenkiintoinen historia. Mäkkylän Puustellinmäellä sijaitseva kylätontti. Sen vanhimmat kirjalliset lähteet ovat 1500-luvulta. Alueella on myös lukuisia ensimmäisen maailmansodan aikaisia puolustusrakenteita. Nämä muinaisjäännökset ovat muinaismuistolailla rauhoitettuja. 1600-luvulla Mäkkylän kylään perustettiin asuinkartano. 1700-luvulla Mäkkylästä tuli kruunun puustelli ja vähän myöhemmin Viaporin komendantin virkatalo. Siellä asui mm. Viaporin komendantti amiraali Carl Olof Cronstedt. 1800-luvulla Mäkkylä oli vuokratalona.¹

Vuonna 1945 Maataloushallitus luovutti Mäkkylän sotilasvirkatalon Valtion ammattikoulukodin (VAK) käyttöön. VAK toimi siellä vuoteen 1972 asti, jolloin koulu lopetettiin. Siitä lähtien alueella on toiminut Näkövammaisten ammattikoulu (NAK), joka oli 1990- 2009 nimeltään Arlainstituutti ja vuodesta 2009 alkaen Keskuspuiston ammattiopisto (KPAO), Arlan toimipaikka. Ammatillinen peruskoulutus on tarkoitettu ensisijaisesti alle 25-vuotiaille, jotka tarvitsevat opinnoissaan ja jatkosijoittumisessaan erityistä tukea. KPAO:lla on yhteensä 14 toimipaikkaa pääkaupunkiseudulla ja muualla Uudellamaalla ja on Suomen toiseksi suurin ammatillinen erityisoppilaitos. Keskuspuiston ammattiopiston omistaja ja ylläpitäjä on Invalidisäätiö.

Leppävaara oli vielä 1900-luvun alussa maaseutua ja asukasmäärä oli vaatimaton. Vuonna 1955, Valtion ammattikoulun aikana asukkaita oli noin 10 000. Tänä päivänä Leppävaara on Espoon keskuksista suurin ja asukasmäärä on kolminkertaistunut. Hetken aikaa Leppävaara oli jopa koko EU:n nopeimmin kasvava alue.

”Arlainstituutti”, nykyisin Keskuspuiston ammattiopisto (KPAO), toimipaikka Arla, sijaitsee Espoon Leppävaaran Puustellinmäellä, historiallisen Mäkkylän kylän alueella. Kohteeseen kuuluu kaksi kiinteistöä, joilla on yhteensä 11 rakennusta tai rakennelmaa. Rakennusten bruttoala yhteensä on noin 18 000 m². Kiinteistöjen yhteispinta-ala on 7,7 ha. Rakennukset ovat opetus- tai asuinkäytössä ja niissä on kyseisiä toimintoja tukevia toimintoja. Rakennukset on pääosin rakennettu 1950-1990 -luvulla. Kiinteistöjä ei ole suojeltu.

Alue rajautuu koillisessa Ruutikellaritiehen, luoteessa Postipuutiehen ja etelässä Turuntiehen sekä Puustellinmäkeen. Ympäristö on pääosin kerrostalovaltaista asuinalueita. Turuntien eteläpuolella on pienteollisuusalue. Alueella on isoja korkeuseroja. Korkein kohta sijaitsee alueen pohjoisosissa (noin +30 m) ja alin kohta Hannu Olavinpojan portin kohdalla korkeusasemassa +6 m. Maasto on pääosin metsäistä kalliomaastoa joka viettää etelään, länteen ja pohjoiseen. Länsirinne on jyrkempi ja etelän puoleinen loivempi. Avokallio on monin paikoin näkyvissä, ja osa kallioista etenkin alueen pohjoisosissa on jyrkkäreunaista. Puusto on vanhaa. Vallitsevat puulajit ovat alueen keskiosassa mänty ja pohjoisrinteellä kuusi. Lounaisrinteellä kasvaa pääosin lehtipuita. Alueen pohjoispuolella virtaa koillislounaissauntainen pieni puro, joka saa alkunsa pohjoisessa sijaitsevalta suoalueelta.

¹ Härö, Erkki. 1991. s.129.



☛ "Jukola", venäläisen kauppiaan Kavaleffin vuonna 1840 rakentama Mäkkylän "uudempi" talonpoikaisytyylinen päärakennus. Kuvassa näkyvät päädyn rustikoidut pilasterit ja eteläpuoleinen myöhemmin lisätty lasivilpola. Rakennus toimi NAK:in oppilaiden vapaa-ajanviettopaikkana vielä 1980-luvulla mutta paloi keväällä 1997. Kuvattu 1982, kuvaaja tuntematon, EKM.

☛ VAK:in päärakennus kuvattu 1968-70. Edessä sauna- ja pesularakennus. Kuvaaja tuntematon, EKM.



1.2 TEHTÄVÄ

Senaatti-kiinteistöt suunnittelee Arlainstituutin kiinteistöjen myymistä ja alueelle tullaan laatimaan kehityssuunitelma, joka edellyttää asemakaavan muuttamista ja suojelutarpeen määrittelyä. Tämä selvityksen B-osa kohdistuu alueen nykyiseen rakennuskantaan ja pihoihin vuodesta 1946 nykyhetkeen. Alueen varhaisempaa historiaa on käsitelty osassa A.

Työ on sisältänyt arkisto- ja kirjallisuustutkimusta, kenttätöitä ja eri lähteistä peräisin olevan tiedon yhdistämistä ja analysointia. Kansallisarkistossa on piirustusmateriaalia 1940-1950-luvuilta ja Espoon kaupungin rakennusvalvonnan arkistossa lupa-asiakirjoja 1960-luvulta vuoteen 2014. Valokuvien osalta tärkeimmät lähteet olivat Espoon kaupungin museo, Keskuspuiston ammattiopiston arkisto ja Leppävaara-seuran arkisto. Aineiston perusteella olemme kartoittaneet rakentamista sekä muutosten eri vaiheita. Jokaisen rakennuksen perustiedot on esitetty rakennuskortissa ja alueen rakentuminen kaaviosarjana: 1960, 1990 ja 2014. Pihojen ominaispiirteet on esitetty kaavioparina rinnastaen vuoden 1959 tilanne nykytilanteeseen. Kaavioissa on esitetty pihan toiminnalliset alueet, pintamateriaalit, kasvillisuus, reitit, pysäköintijärjestelyt ja aidat.

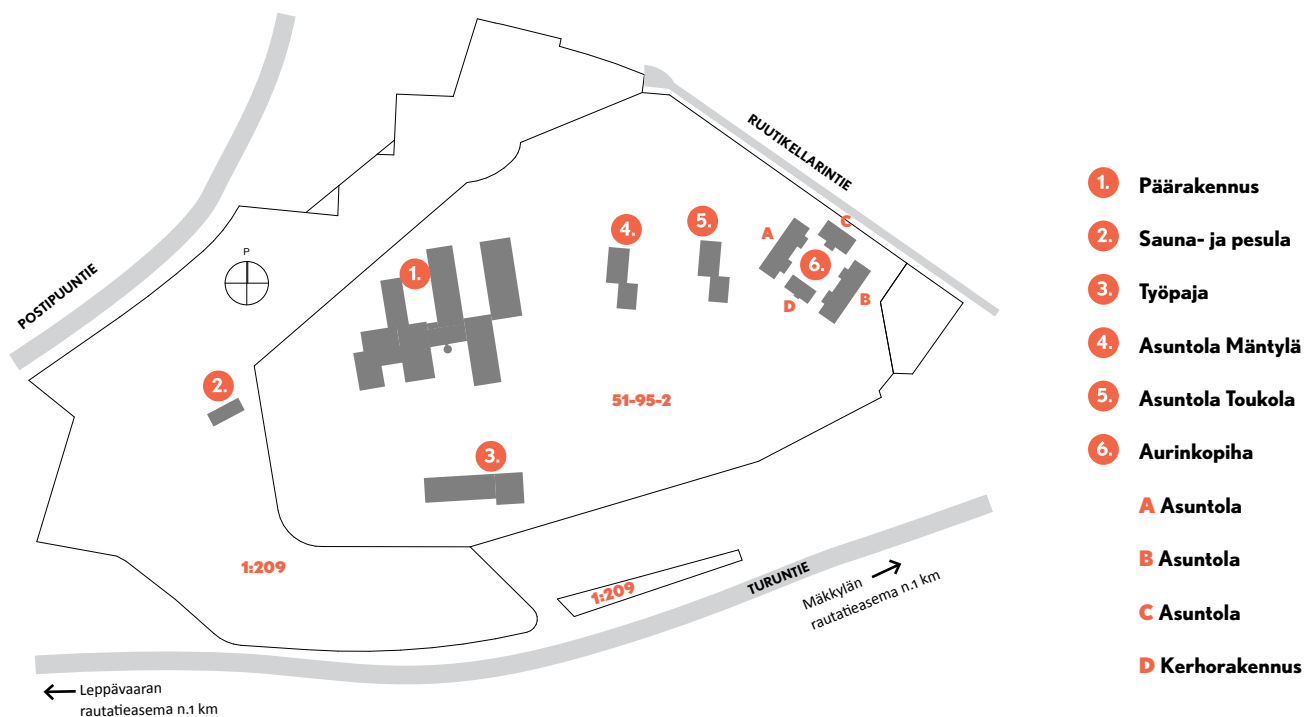
Tärkeimpiä kirjallisia lähteitä olivat Pauli Salorannan teos *Albergasta Leppävaaraan* sekä Erkki Härön *Espoon rakennuskulttuuri ja kulttuurimaisema*. Lisätietoa Arlainstituutin vaiheista ovat tarjonneet koulun vuosikertomukset vuosilta 1968-2008.

Alueella on suoritettu katselmus toukokuussa 2014. Rakennukset ja piha-alueet on myös dokumentoitu valokuvaamalla. Valokuvien ottopaikat on merkitty pohjakaavioihin.

Työn loppuluvussa on yhteenveto selvityksen tuloksista ja arvio säilyneisyydestä.

Kiitämme Pia Pyötsiää, Marja-Liisa Tapanaista sekä Arja Salmea saamistamme suullisista tiedoista. Käytetyt lähteet käyvät ilmi lähdeluettelosta ja tekstissä on käytetty alaviitteitä.

1.3 PERUSTIEDOT



KOHTEEN NIMI

- Keskusuiston ammattiopisto (KPAO), Arlan toimipaikka 2009-
- Arlainstituutti 1990- 2009
- Näkövammaisten ammattikoulu (NAK) 1972- 1990
- Valtion ammattikoulukoti (VAK) 1947- 1972
- Kannaksen ammatikoulukoti 1945- 1947

Rakennettu	1947-1992
Rakennuttaja	Suomen valtio
Osoite	Puustellinmäki 4-6 02650 Espoo

Oppilasmäärä (ammatillinen peruskoulutus): 302

Majoitetut opiskelijat: 68

Henkilöstö: 175²

Kiinteistötunnus	049-051-0095-0002, 049-439-0001-0209
Kaupunginosa	Nro 51
Kortteli	Nro 95
Tontti	Nro 13

² KPAO tilastotieto. Laskentapäivä 20.09.2013

RAKENNUSNUMERO

Rakennus 1	49-51-95-2-10
Rakennus 2	49-439-1-209-7
Rakennus 3	49-51-95-2-2
Rakennus 4	49-51-95-2-3
Rakennus 5	49-51-95-2-5
Rakennus 6A	49-51-95-2-9
Rakennus 6B	49-51-95-2-14
Rakennus 6C	49-51-95-2-11
Rakennus 6D	49-51-95-2-12

LAAJUUSTIETOJA

Kerrosala yhteensä	13 518 k-m ²
Bruttoala yhteensä	17 978 m ²
Huoneistoala yhteensä	14 450 m ²
Tilavuus yhteensä	53 834 m ³
Tontin koko	7,71 ha
Kerroksia	1-3 krs

(Lähde: Senaatti-kiinteistöt 2013)

RAKENNUSVAIHEET

- ennen 1950 rakennus 2
- 1950-1959 rakennukset 1, 3, 4, 5
- 1983 rakennus 1 laajennus
- 1987 rakennus 3 laajennus
- 1992 rakennukset 6A-D
- 1994 rakennus 1 laajennus

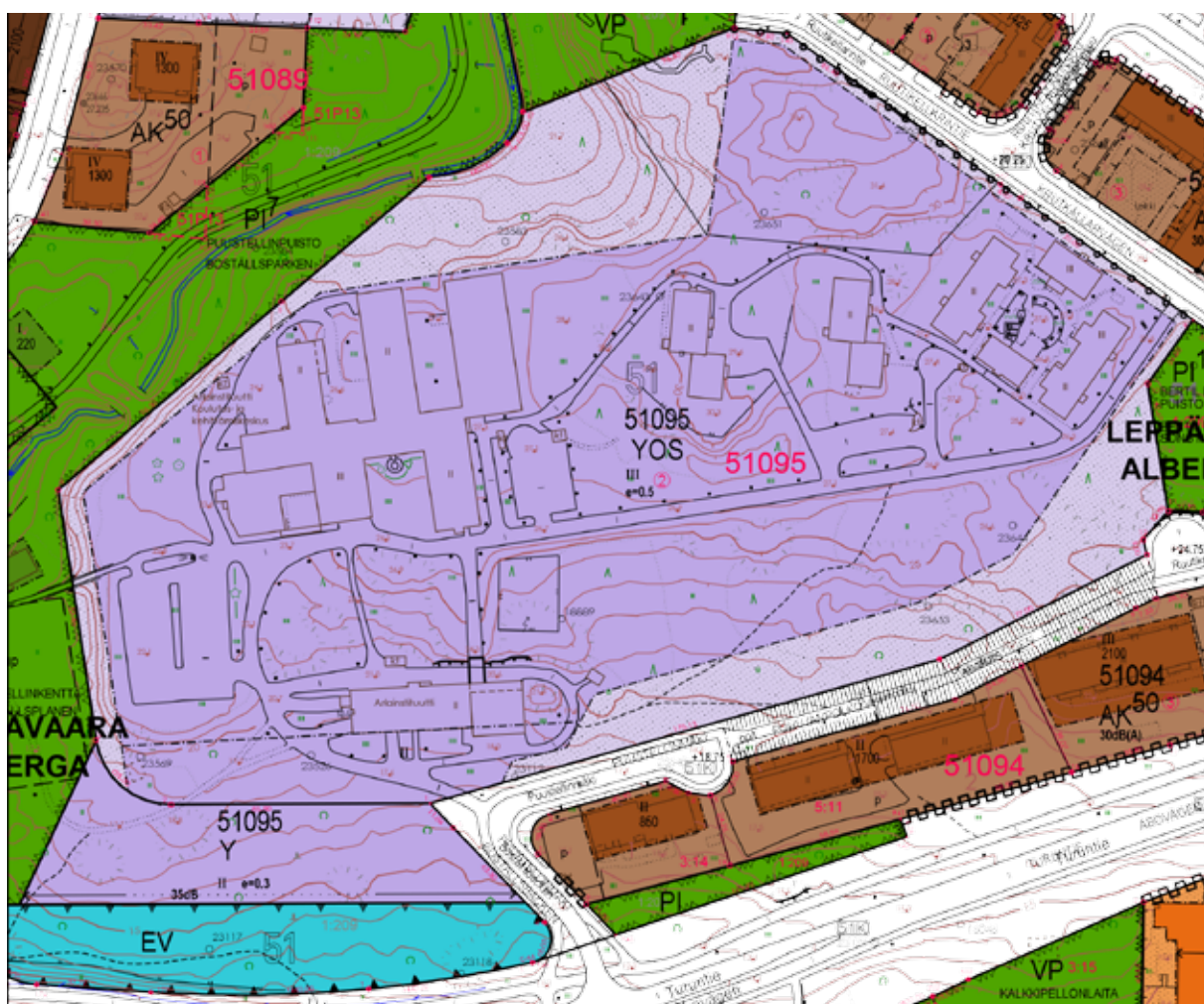
KÄYTTÖHISTORIA

- *Valtion ammattikoulukoti 1945- 1972* joka oli 1945-47 Kannaksen ammattikoulukoti
- *Näkövammaisten ammattikoulu 1972-* joka oli 1990- 2009 Arlainstituutti ja 2009 alkaen Keskuspuiston ammattiopisto, Arlan toimipaikka

OMISTUS

Kohde on aina ollut Suomen valtion omistama:

- Senaattikiinteistöt (2001-)
- Valtion kiinteistölaitos (1995-2001)
- Rakennushallitus (1936-1995)



📍 Puustellinmäki I asemakaava 1992. EKS.

ASEMAKAAVAHISTORIA

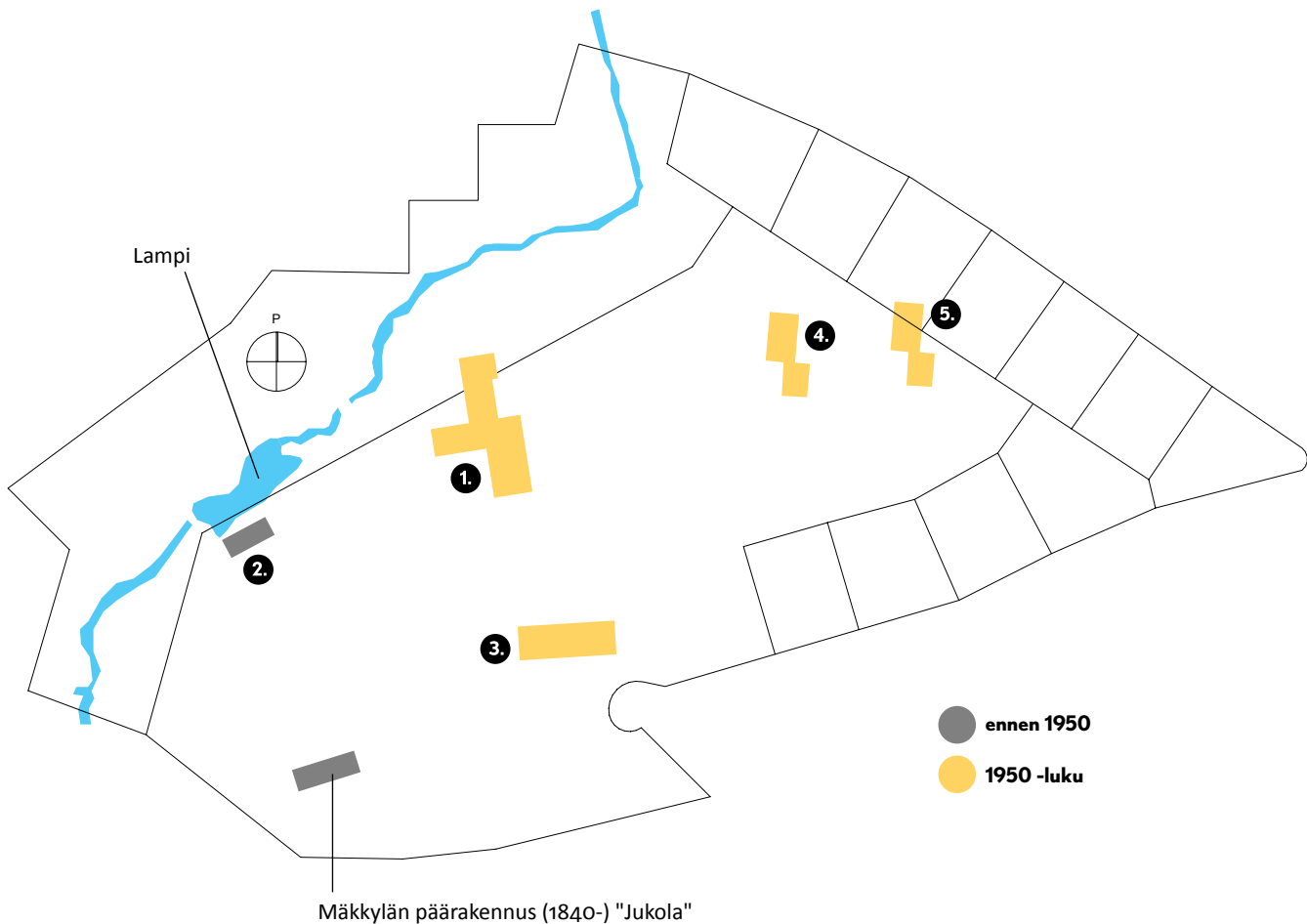
Tontille on vahvistettu asemakaava ensimmäisen kerran 24.6.1980. Alueella on nyt voimassa Puustellinmäki I (ak 51:40) asemakaava ja siihen liittyvä Puustellinmäki asemakaavan muutos, joka on hyväksytty Espoon kaupunginvaltuustossa 8.4.1992. Ennen ensimmäistä kaavaa alueella rakennettiin poikkeuslupamenettelyllä.

Nykyisessä asemakaavassa kortteli on merkitty opetus- ja sosiaalitoimintaa palvelevien rakennusten korttelialueeksi (YOS).

RAKENNUSSUOJELU

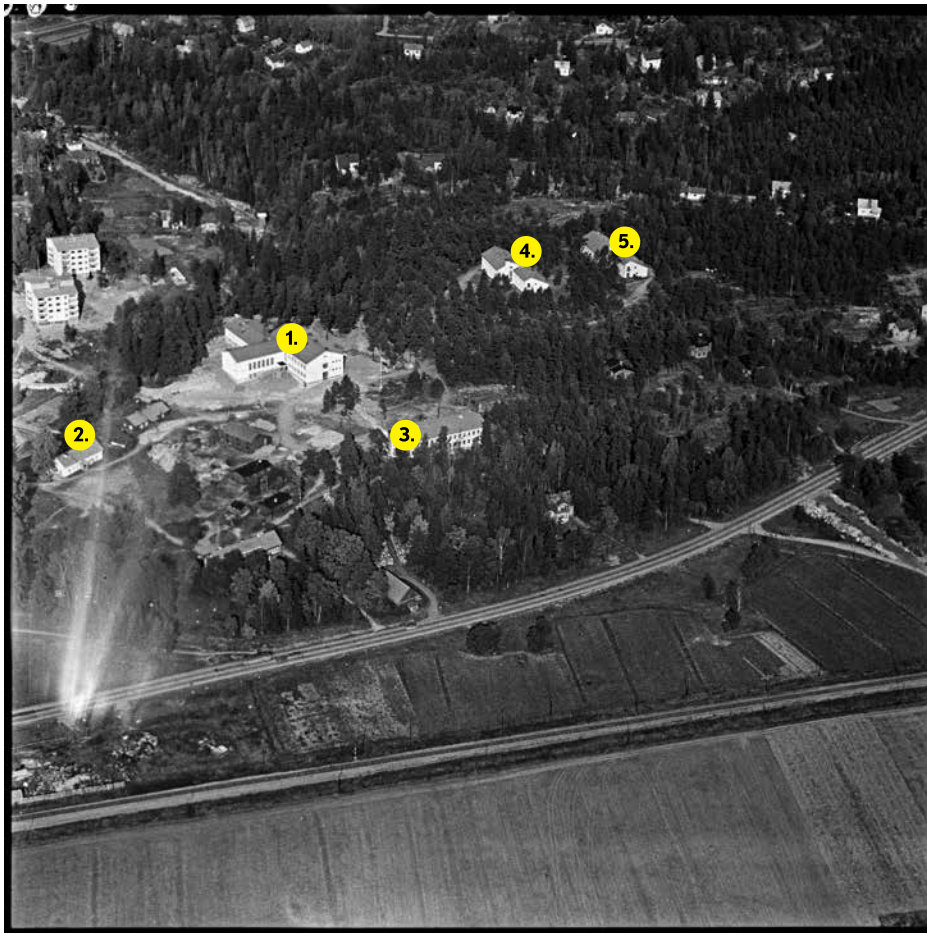
Rakennuksia ei ole suojeltu.

2 / AMMATTIKOULUN RAKENTUMINEN



TILANNE 1960

1. Päärakennus 1959
2. Sauna- ja pesula 1947
3. Työpajarakennus 1952
4. Asuntola Mäntylä 1953
5. Asuntola Toukola 1955

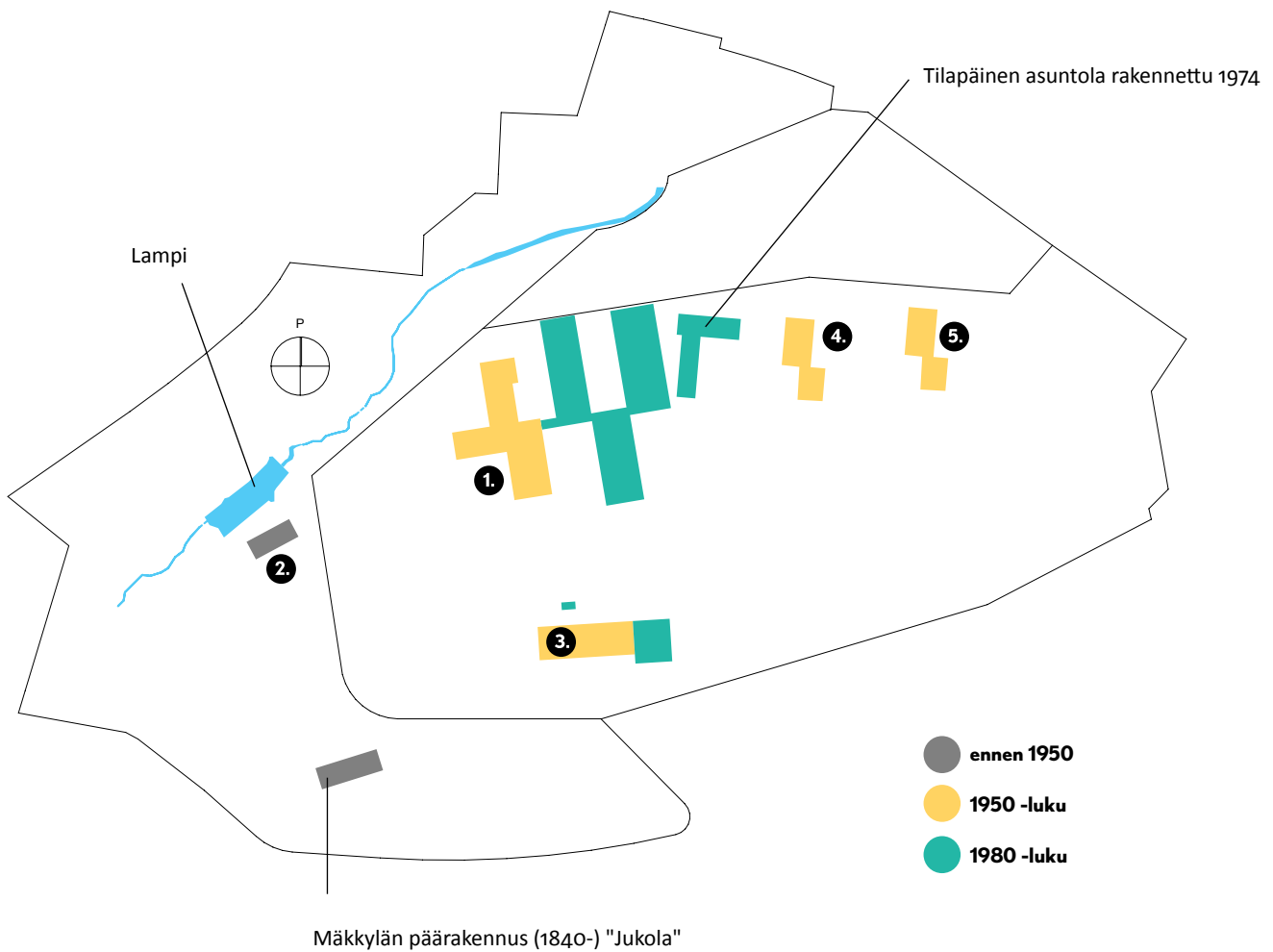


— Turuntie

— Rautatie



📍 Puustellinmäki 1958.
Kuvaaja Heino Parkkari,
EKM.



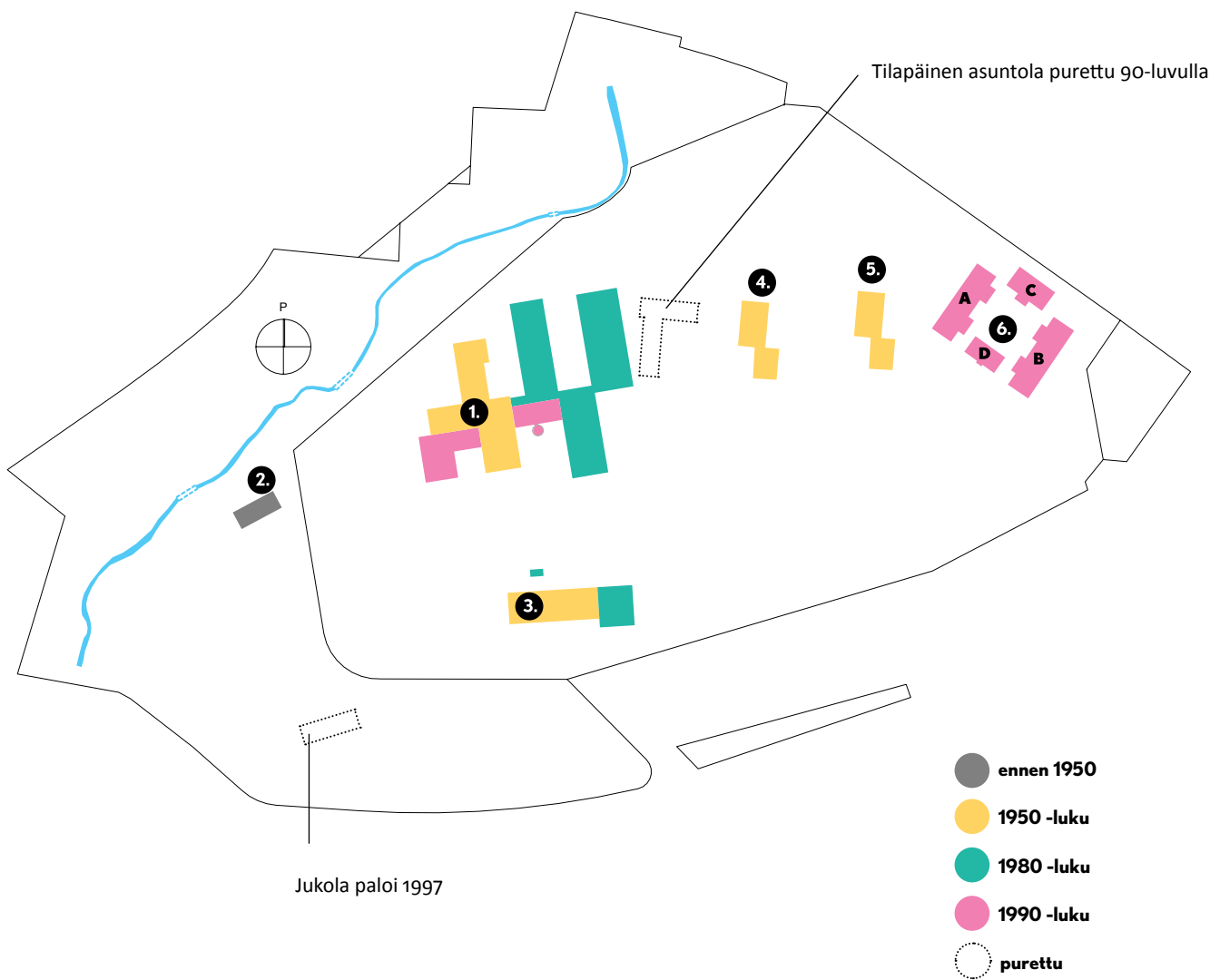
TILANNE 1990

- 1. Päärakennus 1959, laajennettu A-, B-, C-siivet 1983
- 2. Sauna- ja pesula 1947
- 3. Työpajarakennus 1952, laajennettu 1987
- 4. Asuntola Mäntylä 1953
- 5. Asuntola Toukola 1955

Tontin rajat muutettu.



📌 Vuonna 1974 rakennettiin yksikerroksinen, L-kirjaimen muotoinen tilapäinen asuntola päärakennuksen ja asuntola Mäntylän väliselle alueelle. Asuntoparakki purettiin vuonna 1992, kun Aurinkopihan uudet asuntolarakennukset valmistuivat. Kuvaaja tuntematon, KPAO.



TILANNE 2014

- 1. Päärakennus 1959, laajennettu A-, B-, C-siivet 1983, laajennettu 1997
- 2. Sauna- ja pesula 1947
- 3. Työpajarakennus 1952, laajennettu 1987
- 4. Asuntola Mäntylä 1953
- 5. Asuntola Toukola 1955
- 6. Aurinkopiha
 - A. Asuntola 199
 - B. Asuntola 1992
 - C. Asuntola 1992
 - D. Kerhorakennus 1992

Tontin rajat muutettu.



📍 Ilmakuva vuodelta 2013. Espoon kaupunki.

2.1. VALTION AMMATTIKOULUKOTI (VAK) 1945- 1972

Valtion ammattikoulukoti, alunperin Kannaksen ammattikoulukoti, perustettiin 1900-luvun alussa Karjalankannaksen Uudenkirkon pitäjässä. Kannaksen ammattikoulukoti jatkoi Raivolan lastenkodin työtä ja antoi kotitalous- ja maatalousopetusta.³ Vuonna 1944 koulu evakuoitiin Karjalasta. Uusina sijaintivaihtoehtoina olivat Etelä-Savon Joroinen ja Länsi-Suomessa sijaitseva Särkisalo ennen kuin Maataloushallitus luovutti ammattikoulukodin käyttöön Mäkkylän sotilasvirkatalon Espoon Leppävaarassa vuonna 1945. Ammattikoulu oli tuolloin Sosiaaliministeriön alainen laitos. Maaliskuussa 1945 ensimmäiset 22 oppilasta otettiin vastaan. Maatila ja rakennukset olivat huonossa kunnossa. Vanha virkatalo oli riittämätön koulun tarpeille ja pian muuton jälkeen rakennettiin ensimmäiset parakit. Tilapäisiä parakkeja oli viisi: asuinparakit Mäntylä, Toukola ja Jukola, aittaparakki sekä jumppaparakki, joka toimi voimistelusalina ja kokoontumispaikkana. Parakit olivat todennäköisesti siirrettyjä sodanaikaisia parakkeja ja osa niistä oli käytössä vuoteen 1949 asti. Vuonna 1947 koulun nimi muuttui Valtion ammattikouluksi ja samana vuonna rakennettiin koululle uusi sauna- ja pesularakennus. Tämä oli ammattikoulun ensimmäinen pysyvä uudisrakennus. Työpajan rakentaminen seurasi vuonna 1952, ja asuntolat Mäntylä 1953 sekä Toukola vuonna 1955. Koulun uusi päärakennus valmistui vuonna 1959.

Valtion ammattikoulu oli pitkälti omavarainen. Ruokaa saatiin omalta maatilalta, kasvihuoneista ja puutarhoista. Mäkkylän sotilasvirkataloon kuului viljapeltojen lisäksi myös metsämaata, mistä saatiin polttopuuta ja sahatavaraa. Vaatteet ja kengät valmistettiin myös itse. Koulun metalli- ja puutyöpajoissa valmistettiin käyttöesineitä ja huonekaluita myytäväksi. Näin koulu saattoi hankkia omia tuloja.

Koulu oli sisäoppilaitos, johon valittiin 14-18-vuotiaita poikia sosiaalisin perustein. Oppilaat tulivat eri puolilta Suomea mutta ainakin alussa oppilaaksi otettiin enimmäkseen sotaorpoja Karjalasta⁴. Myös tytöille suunniteltiin omaa opetuslinjaa mutta se ei toteutunut. Oppilaita otettiin vuosittain noin 50, mikä oli vain 15-20% pyrkijöistä. Koulutus oli kolmivuotinen ja valittavissa oli metalli-, puutyö- tai maatalouslinja. Koulun ensimmäinen johtaja oli Antti Kekki. 1968 koulu siirtyi Ammattikasvatushallituksen alaiseksi. Syksyllä 1971 ei enää otettu uusia oppilaita ja vuonna 1972 Valtion ammattikoulu lopetti toimintansa kokonaan.⁵

³ Karjala liiton verkkosivujen artikkeli Uudestakirkosta

⁴ Saloranta, Pauli 2011, 160-161.

⁵ Marja-Liisa Tapanainen 17.4.2014



← Kesäjuhlat urheilukentällä 1950-luvulla. Juhlatilaisuus liittyi todennäköisesti VAK:in päärakennuksen rakentamispäätökseen. Juhlaväen takana näkyy jumppatelineet ja ”Jukola”, Mäkkylän virkatalo. Kuvaaja tuntematon, LS.



← VAK:in päärakennuksen rakentaminen 1950-luvun lopussa. Etusijalla 1950-luvulla valmistuneet asuntolat ja taustalla työmaa, työpajarakennus, tilapäiset parakit, virkatalon aikainen vanha keittiörakennus sekä vanha ja uusi sauna. Kuvaaja tuntematon, LS.



← VAK:in päärakennuksen työmaa 1950-luvun lopussa. Kuvaaja tuntematon, LS.

2.1.1 ARKKITEHTUURI JA SUUNNITTELIJAT

Pääosin 1950-luvulla rakennetut VAK:in rakennukset edustavat selkeällä ja vähäeleisellä muotokielellään ajalleen tyypillistä arkkitehtuuria. 1950-luku oli vilkkaan koulurakentamisen aikaa ja varsinkin vuosikymmenen alussa rakennetut koulut olivat tarkoituksenmukaisia, tehokkaita, niiden rakennusmassat olivat kompakteja ja julkisivusommitelmat säännöllisiä.⁶ Sodanjälkeiset niukat voimavarat pakottivat yksinkertaisuuteen. Funktionalistiselle arkkitehtuurille tunnusomaisia piirteitä ovat VAK:in asuntoloiden keskikäytävien suuret päätyikkunat sekä päärakennuksen eri korkuiset siivet, joilla on kullakin oma funktionsa. VAK:in rakennuksissa on myös ajankohtaa romanttisempia piirteitä; liuskekiveä, rapattuja pintoja, suojaavia katoksia sekä rakennusten pieni, inhimillinen mittakaava.

VAK:in 1950-luvulla rakennetut rakennukset ovat eri arkkitehtien käsialaa. Sauna- ja työpajarakennuksen suunnittelijoista ei ole tietoa, mutta päärakennuksen suunnittelija oli arkkitehti Tapani Aspiala. Mäntylän ja Toukolan suunniteli Olavi Sortta, joka oli tuohon aikaan Rakennushallituksen yliarkkitehti. Sortan puumerkki löytyy asuntolan takka- ja asemapiirustuksista. Asuntolan piirustuksissa ei kuitenkaan ole Sortan nimeä vaan piirtäjän, arkkitehti Irmeli Visannin, allekirjoitus.

ARKKITEHTI TAPANI ASPIALA (1911-2001)⁷

Turussa kasvanut Tapani Aspiala valitsi arkkitehtiuran kuten isänsä Gustaf Edvard Aspiala ja valmistui Suomen teknillisestä korkeakoulusta 1937. Tapani Aspiala sai teknillisen korkeakoulun matka-apurahan 1939 ja teki opintomatkoja muun muassa Ruotsiin.

Aspiala osallistui talvi- ja jatkosotaan 1941-44. Hän toimi myös valtionvarainministeriön sotavahinkoarviomisosaston piiritarkastajana 1942 ja maatalousministeriön asutusasiainosaston arkkitehtina vuonna 1943.

Aspiala keskittyi pitkän uransa aikana ensisijaisesti arkkitehtuuritutkimukseen. Hän toimi vuosina 1943-51 Valtion teknillisessä tutkimuslaitoksessa, rakennustalouden laboratorion tutkimusarkkitehtina. Vuonna 1951 hänestä tuli tekniikan tohtori ja Helsingin teknillisen oppilaitoksen rakentamistalouden opin lehtori. Väitöskirjan aihe oli ”Teoretiska studier över byggnadsstommens anskaffningskostnader”. Tapani Aspiala kirjoitti aktiivisesti päivä- ja ammattilehtiin ja piti myös luentoja muun muassa unimuurauksesta. Vuonna 1954 hänet nimitettiin Helsingin kaupungin kiinteän omaisuuden tarkastajaksi.

ARKKITEHTI OLAVI SORTTA (1896- 1968)⁸

Olavi Sortta (ent. Sahlbom) oli turkulaisen käsityöläisperheen vesa. Hän kirjoitti ylioppilaaksi 1916 Turun suomalaisesta yhteiskoulusta, jonka jälkeen hän opiskeli arkkitehtuuria Saksassa, Hannoverin teknillisessä korkeakoulussa, sekä Ranskassa ja Italiassa. Sortta valmistui kuitenkin arkkitehdiksi Suomen teknillisestä korkeakoulusta vuonna 1932. Opiskeluaikana

⁶ Makkonen, Leena 2004, 44-63.

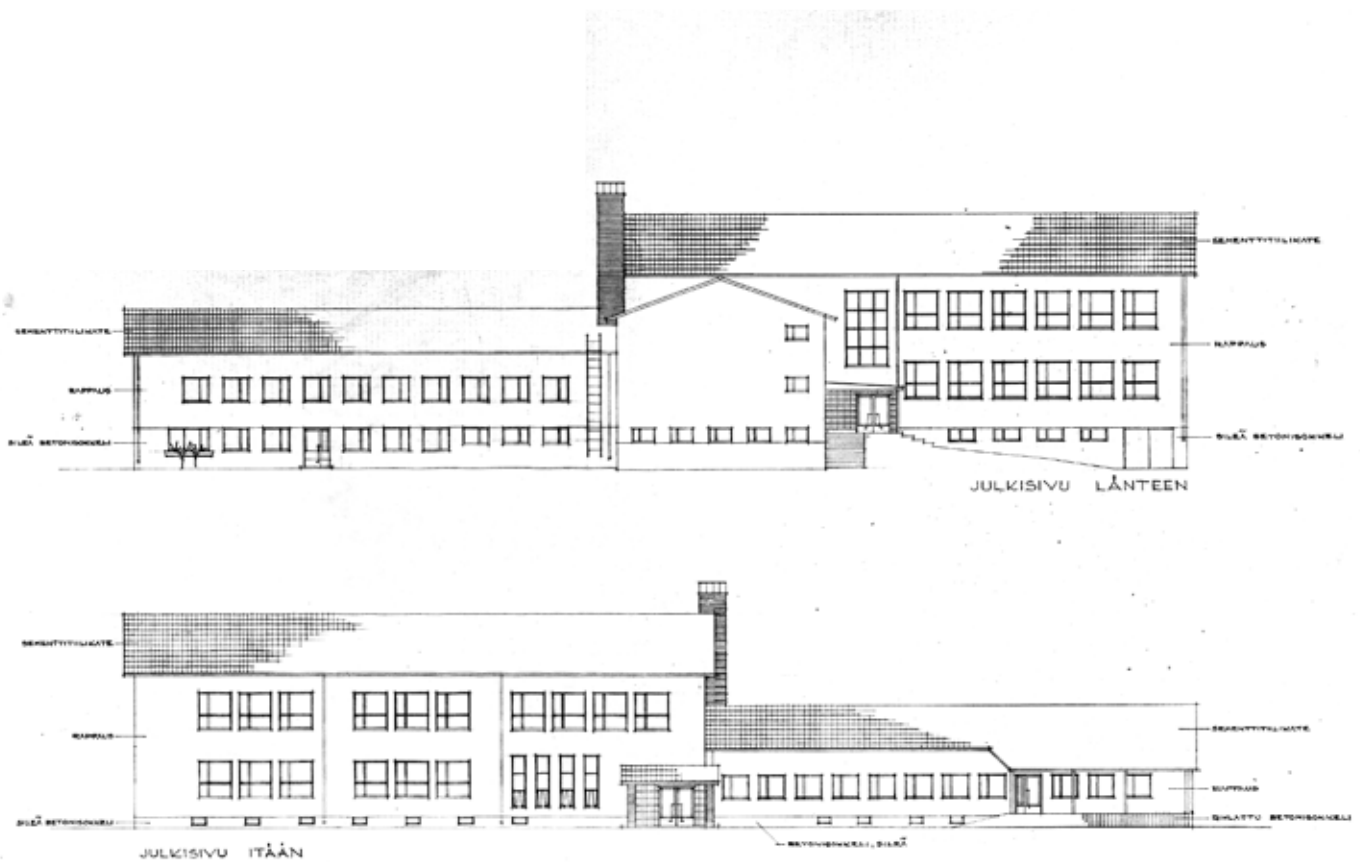
⁷ Diplomi-insinöörit ja arkkitehdit. Diplomingenjörer och arkitekter 1965, 1982, Suomen insinöörejä ja arkkitehtejä. Ingenjörer och arkitekter i Finland 1948. Suomen korkeakouluinsinöörit ja arkkitehdit. Finlands högskoleingenjörer och arkitekter 1956.

⁸ Arkkitehtuurimuseon verkkosivujen arkkitehtiesittely, Olavi Sortta



↻ Ammattikoulun päärakennus ilman myöhemmin tehtyjä laajennusosia. Kuva vuodelta 1974, kuvaaja tuntematon, KPAO.

↓ Julkisivuja länteen ja itään. Tapani Aspiala. 11.9.1956, korjattu 1.3.1957. KA.



Sortta ehti myös työskennellä useiden tunnettujen suomalaisarkkitehtien, kuten Kaarlo Borgin, Erik Bryggmanin ja Yrjö Lindegrenin toimistoissa.

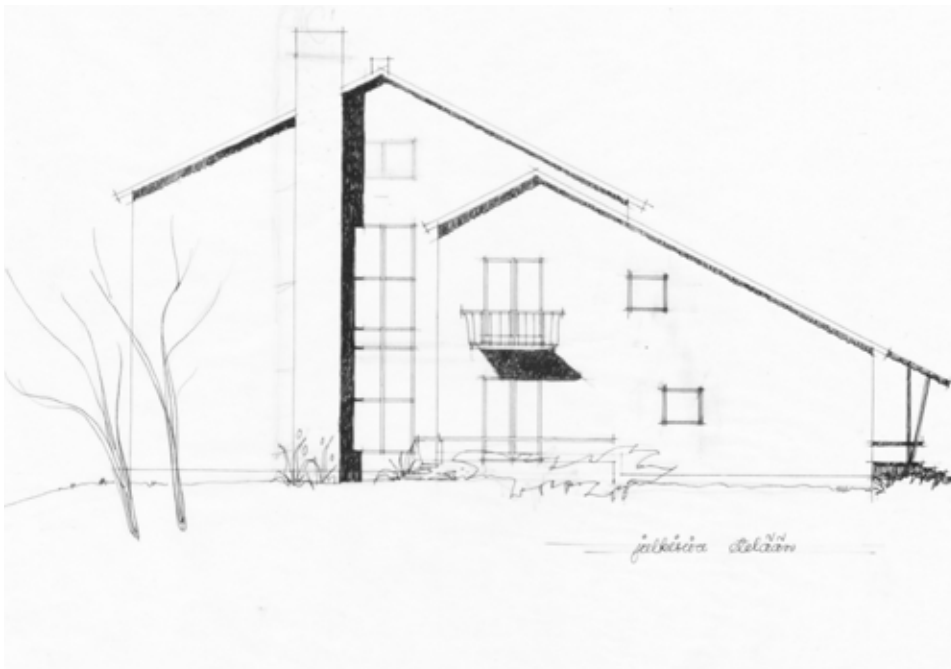
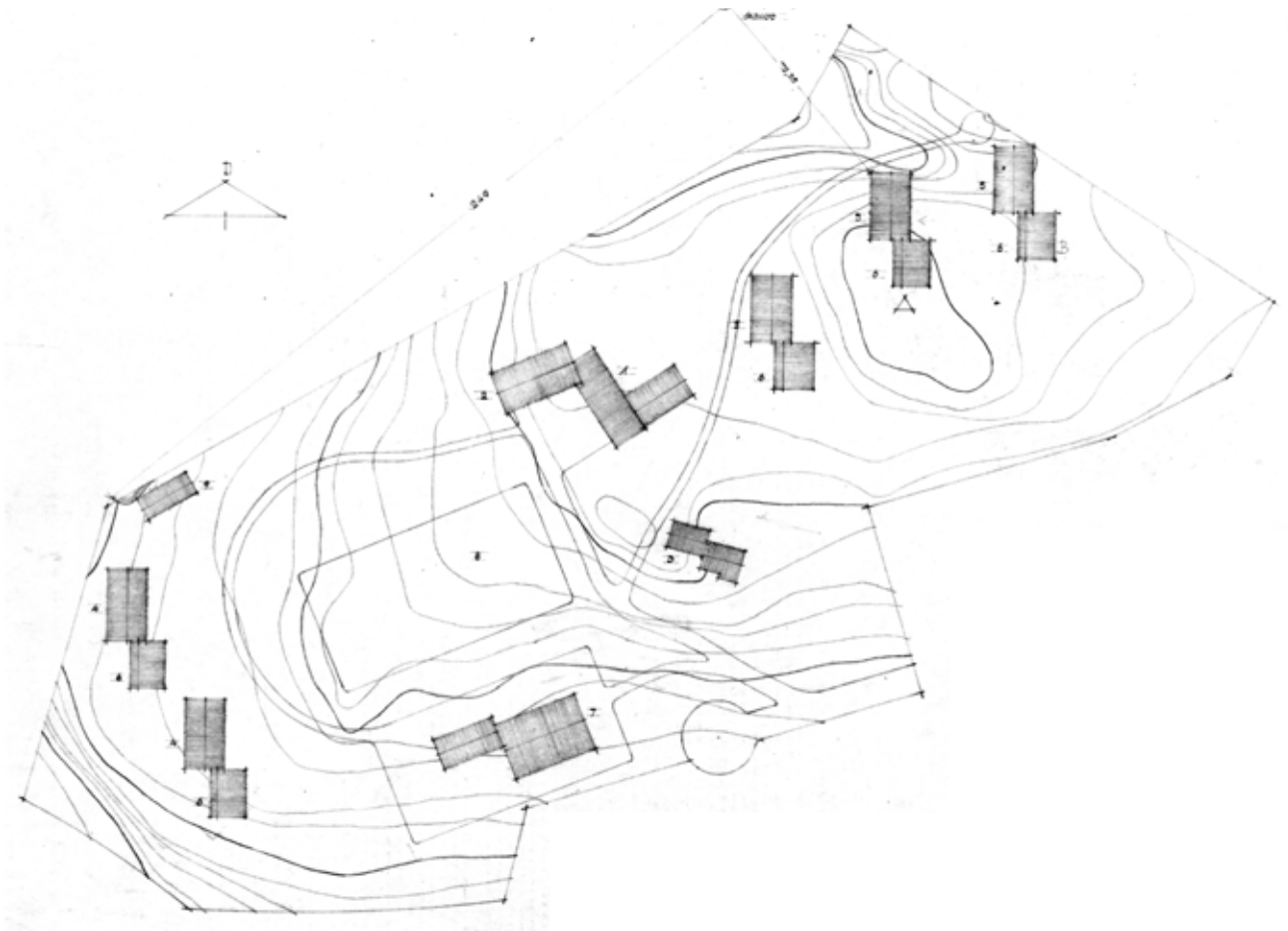
Sortta ansioitui erityisesti koulurakennusten suunnittelijana ja kuului useiden koulutusrakennusten rakennustoimikuntiin. Puolustusministeriön rakennusosaston arkkitehtina Sortta osallistui mm. Viipurin ja Tilkan sotilassairaaloiden sekä Maasotakoulun suunnitteluun. Rakennushallituksen yliarkkitehtina hän toimi vuodesta 1949 lähtien.

Yksityisarkkitehtina hänet tunnetaan parhaiten Helsingin sokeainyhdistyksen talon ja Espoossa sijaitsevan Invalidien ammattioppilaitoksen suunnittelijana. Hän oli myös yksi Helsingin Lastenlinnan suunnittelijoista, yhdessä Elsi Borg ja Otto Flodin kanssa. Sortta osallistui aktiivisesti ja hyvällä menestyksellä moniin arkkitehtuurikilpailuihin.

ARKKITEHTI IRMELI VISANTI 1920- 2003⁹

Irmeli Visanti kirjoitti ylioppilaaksi Helsingin tyttönormaalilyseosta 1939 ja valmistui arkkitehdiksi Helsingin teknillisestä korkeakoulusta 1947. Nuorena arkkitehtina Visanti työskenteli useissa arkkitehtitoimistoissa, Helsingin kaupungin rakennusviraston talo-osastolla sekä Rakennushallituksessa. Visanti avioitui opiskelijatoverinsa Markus Visannin kanssa ja yhdessä he jatkoivat Markuksen isän Matti Björklundin (myöh. Visanti) perustamaa arkkitehtitoimistoa. Molemmat olivat vuorotellen päävastuussa toimiston toimeksiannoista, joihin kuului paljon Arava-kerrostaloja Helsinkiin mutta myös kirkkojen restaurointitöitä ja pienempiä julkisia rakennuksia. Tunnetuimpia töitä ovat Ursulan kahvila Helsingin Kai-vopuistossa ja Syvärannan Lottamuseo Tuusulan rantatien varrella. Irmeli Visanti toimi itse lottana sodan aikana ja oli myöhemmin sodan jälkeen lakkautetun Lotta Svärd-järjestön jatkajan Suomen Naisten huoltosäätiön hallituksessa ja työvaliokunnassa. Visanti toimi Arkkitehtiliiton luottamustehtävissä, kirjoitti aktiivisesti artikkeleita ja osallistui RT-korttien laatimiseen. Hän toimi myös asistenttina Teknillisessä korkeakoulussa 1960-luvulla.

⁹ Muistokirjoitus Irmeli Visannista. HS 12.08.2003.



① Valtion ammattikoulukodin asemapiirustus vuodelta 1949. Ainoastaan asuntola Mäntylä ja Toukola sekä työpajarakennus ja sauna toteutettiin asemapiirustuksen mukaisesti. KA.

② Valtion ammattikoulukodin oppilasasuntola. Julkisivu etelään 25.02.1949, piirtäjä: Irmeli Visanti. KA.

2.2. NÄKÖVAMMAISTEN AMMATTIKOULU (NAK) 1972-

Sokeain Ystävät ry- De blindas vänner rf, perusti Sokeain ammattikoulun vuonna 1892. Vuosisadan alussa koulun toimitilat, koulurakennus ja oppilaskoti 52 oppilaalle, sijaitsivat Helsingissä Eläintarhanhuvilassa. Koulua kutsuttiin jo tuolloin Arlaksi, joka tarkoittaa varhaista aamuhetkeä.

1970-luvulla koulu laajentui merkittävästi ja tilat kävivät ahtaaksi. Yhdistys päätti neuvotella ammatillisen koulutustoiminnan siirrosta valtiolle ja valtio ryhtyiikin etsimään koulun tarpeisiin sopivia toimitiloja. Eräs vaihtoehtoista oli ilmavoimien esikunnan käytössä ollut Eliel Saarisen piirtämä rakennus Munkkiniemessä. Rakennuksen sijainti ja koko oli sopiva, mutta se oli huonossa kunnossa ja korjauskustannusten arvioitiin ylittävän uudisrakentamisen kustannukset.¹⁰ Lopulta koulu päätettiin sijoittaa Leppävaaraan VAK:in entisiin tiloihin. Vuonna 1972 koulu siirtyi valtion omistamaksi ammattioppilaitokseksi ja samalla koulun nimi muuttui Näkövammaisten ammattikouluksi (NAK). Siirtyminen Leppävaaran tiloihin tapahtui asteittain vuosina 1972-74. NAK:in muuttaessa Leppävaaraan Valtion ammattikoulukodin entisiin tiloihin tehtiin mittava peruskorjaus, jossa mm. koulun lämmitysjärjestelmä uudenaikaistettiin. VAK:ilta siirtyi myös maatila koulun yhteyteen ja osa VAK:in henkilökunnasta siirtyi NAK:in palvelukseen.

Aluksi opetustoimintaa hoidettiin kahdessa paikassa, Eläintarhantiellä ja Leppävaarassa. Uusia opintolinjoja perustettiin, kuten puutarha- ja puutyölinja, siipikarjanhoitolinja, metallinja ja ATK-linja. 1950-luvun koulurakennus ei täysin vastannut sokeainkoulun tarpeita. Vuonna 1985 pääarakennusta laajennettiin kolmella lisäsiivellä ja samalla päärakennuksen vanhat tilat korjattiin. Muutosten myötä saatiin enemmän työtiloja sekä erikoistiloja, kuten liikuntasali, luentosali, monikäyttöstudio ja erikoisluokkia. Työpajarakennusta peruskorjattiin ja laajennettiin vuonna 1988. Opetusolosuhteet paranivat täten oleellisesti, mutta oppilasasuntojen tilanahtaus oli suuri. Vuosina 1985-86 koulun tarjoamissa asunnoissa asui 125 oppilasta, joista noin 70 koulualueella ja muut koulun vuokraamissa huoneistoissa Espoossa ja Helsingissä. 1990-luvun alussa koulualueelle rakennettiin kolme uutta asuntolaa ja kerhorakennus. Aurinkopihan asuntola koostuu soluasunnoista, joissa on kussakin 6-8 huonetta sekä yhteinen keittiö- ja oleskelutila. Osa huoneista soveltuu liikuntarajoitteisten käyttöön.

Vuonna 1990 laitoksen nimeksi tuli Arlainstituutti, Näkövammaisten ammatillinen koulutus- ja kehittämiskeskus. Arlainstituutin omisti Suomen valtio ja koulu toimi suoraan opetushallituksen alaisena.

Tammikuussa 1997 päärakennuksen yhteyteen valmistui kaksi uutta osaa. Toisessa oli opiskelijahuollon tiloja, kuntosali, yrityshautomotoimintaan liittyvä fyysikaalisen hoitolaitoksen tila sekä uusi auditorio. Toisessa laajennusosassa oli henkilöstön tiimityöskentelytiloja, työhuoneita ja luokkahuone. Vanhan osan kellariin tehtiin samalla opetustiloja. Vuonna 1998 myös asuntola Mäntylän peruskorjaus valmistui.

Vuoden 2009 alussa Arlainstituutti yhdistyi Invalidisäätiön omistamaan Keskuspuiston ammattiopistoon. Koulun ylläpito siirtyi tällöin opetusministeriöltä Orton invalidisäätiölle.¹¹

Koulussa on nykyisin noin 300 oppilasta, joista 68 majoittuu koululla.

¹⁰ "Munkkiniemi olisi erinomainen paikka" HS. KPAO

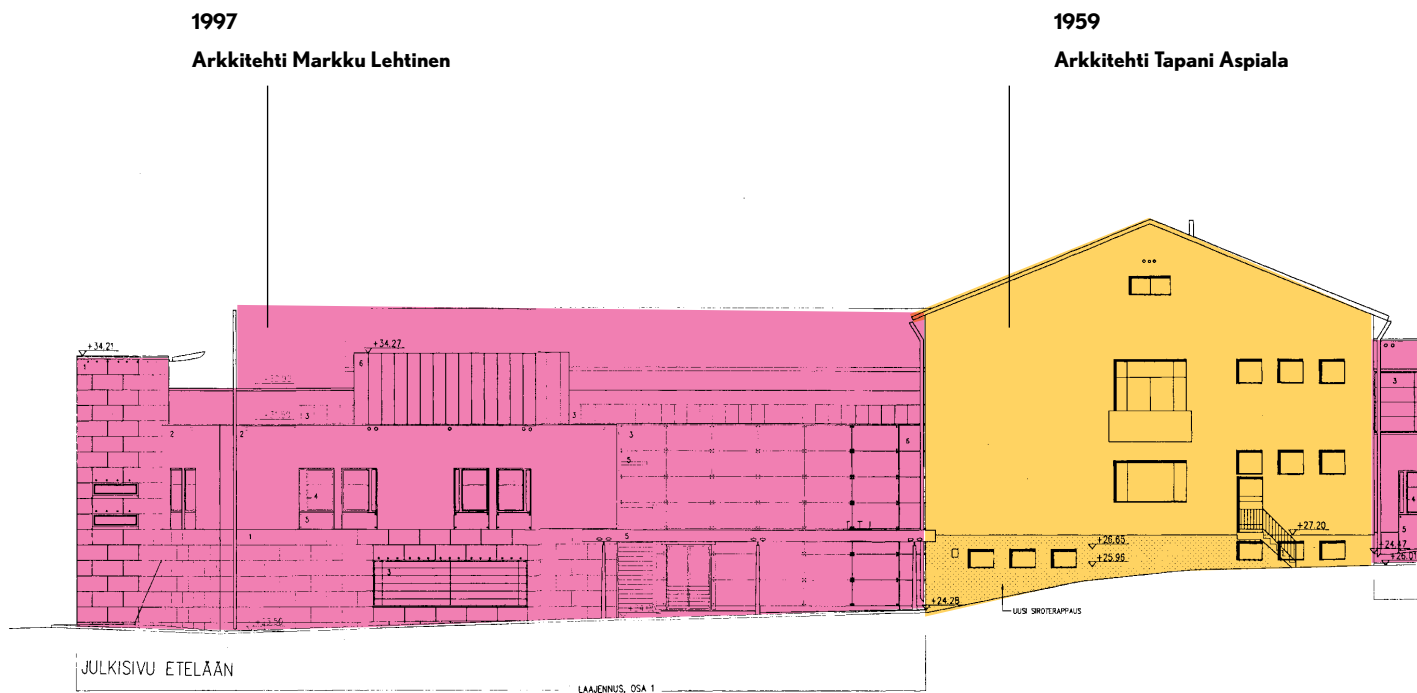
¹¹ Näkövammaisten ammattikoulu, Wikipedia-artikkeli. Haettu 5.5.2014



⬇ Sokeain ammattikoulun jugendtalo Kalliossa, Eläintarhantie 7. Kuvaaja tuntematon, KPAO.

Opetustoiminnan lisäksi ammattikoulu tarjoaa myös kokous- ja tilapalveluita lähialueiden yrityksille ja yhdistyksille koulutustilaisuuksia ja seminaareja varten. Auditorio, johon mahtuu 130 henkilöä on suosittu.¹² Aurinkopihan asuntolat toimivat kesäisin hotellina. Vuodepaikkoja on noin 100 ja suurin osa yöpyjistä saapuu kotimaasta tai muualta Euroopasta.

¹² Arlainstituutin vuosikertomus 1997-1998



↑ Päärakennus, julkisivu etelään.
30.5.1995 Markku Lehtinen, SK.

2.2.1 ARKKITEHTUURI JA SUUNNITTELIJAT

NAK:in aikana 1950-luvulla rakennettua vanhaa koulurakennusta ja sitä ympäröiviä rakennuksia on laajennettu ja muutettu useampaan otteeseen. Eri arkkitehtien eri aikoina tekemien ratkaisujen kokonaisuus on varsin kirjava. Asuntolat ovat säilyttäneet alkuperäisen hahmonsaa, mutta ulkoasu on muuttunut myöhempien lisäysten seurauksena.

Päärakennuksen ja työpajarakennuksen laajennuksen ja peruskorjauksen suunnitteli 1980-luvulla arkkitehti Pentti Lehtiluoto. Elementtirakenteiset laajennusosat ovat rakenteellisesti ja esteettisesti vaatimattomia. Työpajarakennuksen laajennus pyrkii jäljittelemään 1950-luvun rakennuksen muotomaailmaa ja materiaaleja, kun taas päärakennuksen laajennusosat ovat selkeästi 1950-luvun arkkitehtuurista poikkeavia.

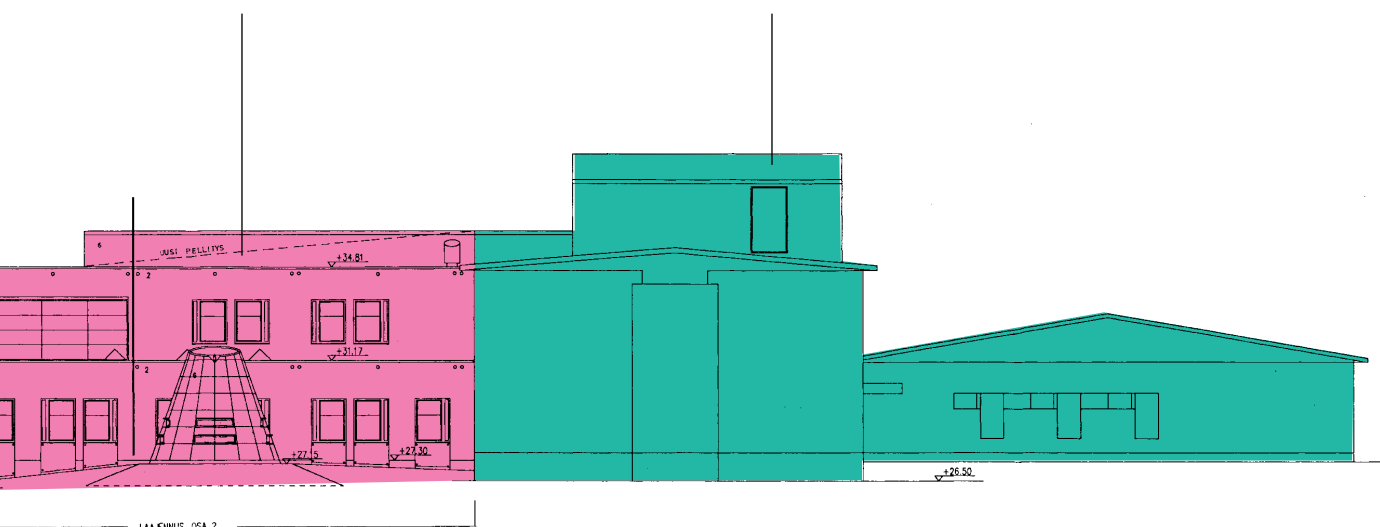
1990-luvun alussa valmistuneet Aurinkopihan kerhotalo ja asuntolat ovat arkkitehti Jarmo Teränteen käsialaa. Pastellin väristen Aurinkopihan rakennusten muotokieli edustaa 1990-luvun postmodernismia. Päärakennuksen 1990-luvun laajennuksen suunnitteli arkkitehti Markku Lehtinen. Laajennusosien rakennusmassat alistuvat 1950-luvun rakennukselle. Julkisivussa toistuu joitakin 1950-luvun arkkitehtuurista lainattuja elementtejä, kuten sileä rappaus ja pyöreät tuuletusaukot. Laajennusosat ovat kuitenkin vanhemmasta rakennuksesta selkeästi erottuvia, itsenäisiä osia. Materiaalit ja muotomaailma ovat 1990-luvun loppupuolelle tyypillisiä.

1997

Arkkittehti Markku Lehtinen

1983

Arkkittehti Pentti Lehtiluoto



⬆️ Päärakennuksen voimistelu- ja juhlasali NAK:in käytössä vuonna 1975. Kuvaaja tuntematon, KPAO.

ARKKITEHTI PENTTI LEHTILUOTO (1925-)¹³

Pentti Lehtiluoto kirjoitti ylioppilaaksi Porvoon yhteislyseosta 1945 ja valmistui arkkitehdiksi Teknillisen korkeakoulun arkkitehtiosastolta 1956. Valmistumisen jälkeen hän työskenteli Maaseudun Keskusrakennustoimisto Oy:ssä missä hän suunnitteli mm. Raasakan Koulun vuonna 1958 Kannukseen. 1960-luvulla Lehtiluoto perusti oman arkkitehtitoimiston Helsinkiin.

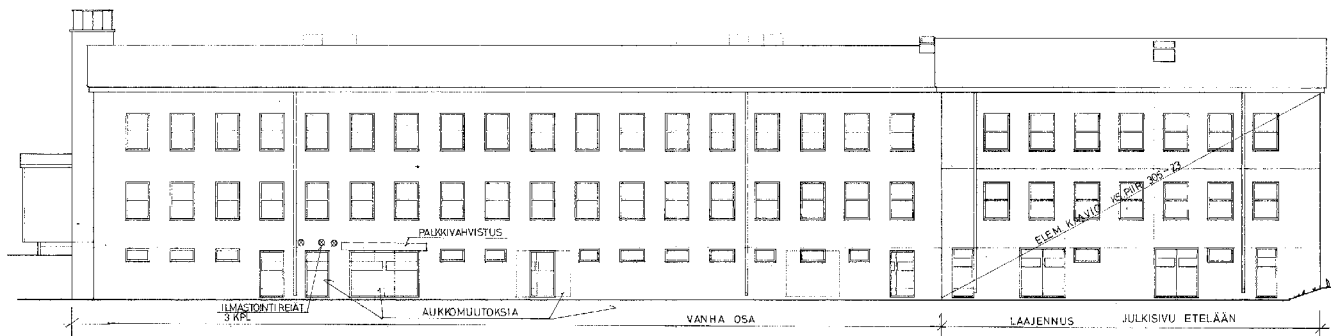
1970-luvun lopussa Arkkitehtitoimisto Mikkola-Lehtiluoto vastasi Heinolan vuonna 1901 rakennetun seminaarirakennuksen peruskorjauksesta. Lehtiluoto suunnitteli myös kurssikeskuksen uuden asuntolarakennuksen sekä vastasi Vähäkallion ja Välikankaan suunnitteleman uudemman seminaarirakennuksen peruskorjauksesta.¹⁴ Samoihin aikoihin valmistui myös Lehtiluodon suunnittelema Lopen kunnantalo (1978) ja vähän myöhemmin, 1980-luvulla, Arlainstituutin päärakennuksen ja työpajarakennusten saaneeraus ja laajennustyöt. Pentti Lehtiluoto toimi myös 1960-luvulla ulkomaisten teollisten näyttelyiden suunnittelijana ja rakentajana.

¹³ Diplomi-insinöörit ja arkkitehdit. Diplomingenjörer och arkitekter 1982, 1991, 2000.

¹⁴ ark-byroo 2013 Heinolan seminaari. Rakennushistoriaselvitys 24.5.2013



➤ Arlainstituutin päärakennus ennen 1990-luvun laajennusosia. Edessä pysäköintialue ja taustalla 1980-luvulla rakennetut laajennusosat. Kuvaaja tunte-maton, KPAO.



➤ Työpajarakennuksen laajennus. Julkisivu etelään. 10.12.1987
Pentti Lehtiluoto SK.

➔ Aurinkopihan uuden asuntolan ja kerhorakennuksen pienoismalli kuvattu harjannostajaistilaisuudessa 11.2.1992. Kuvaaja tunte-maton, KPAO.



ARKKITEHTI RAIMO TERÄNNE (1938-)¹⁵

Syntyjään sonkajärveläinen Raimo Teränne valmistui ylioppilaaksi Arkadian yhteislyseosta vuonna 1959 ja arkkitehdiksi Teknillisestä korkeakoulusta vuonna 1969. Teränne työskenteli opiskeluaikanaan Aarno Ruusuvuoren toimistossa ja 1970-luvun alussa insinööritoimisto Bertel Ekengrenillä sekä Espoon kaupunkisuunnittelutoimistossa. Oman arkkitehtitoimiston Teränne perusti vuonna 1973. Tuotteliaan toimiston alaan kuuluu niin maankäytön suunnittelua, liike- ja julkisia rakennuksia sekä mittava määrä asuinrakennuksia sekä kilpailumenestystä.¹⁶ Vuonna 1990 Raimo Teränne ja työryhmä sai jaetun 2. palkinnon Etelä-Leppävaaran yleisessä aatekilpailussa. Kilpailuehdotuksen pohjalta hän luonnosteli keskustasuunnitelman joka herätti paljon kiinnostusta mutta ei kaupallisten intressien vuoksi toteutunut.¹⁷ Leppävaarassa on Arlainstituutin asuntolan lisäksi myös Teränteen suunnitellut minimalistiset asemakatokset. Vuonna 2003 toimiston nimi muuttui Jeskanen-Repo-Teränne arkkitehdit Oy:ksi. Teränne oli sivutoimisesti 1970-luvulla myös Taideteollisen oppilaitoksen sisustustaiteen osaston pääaineopettajana sekä Teknillisen korkeakoulun arkkitehtiosaston assistenttina.

¹⁵ Diplomi-insinöörit ja arkkitehdit. Diplomingenjörer och arkitekter 1991, 2000, 2011.

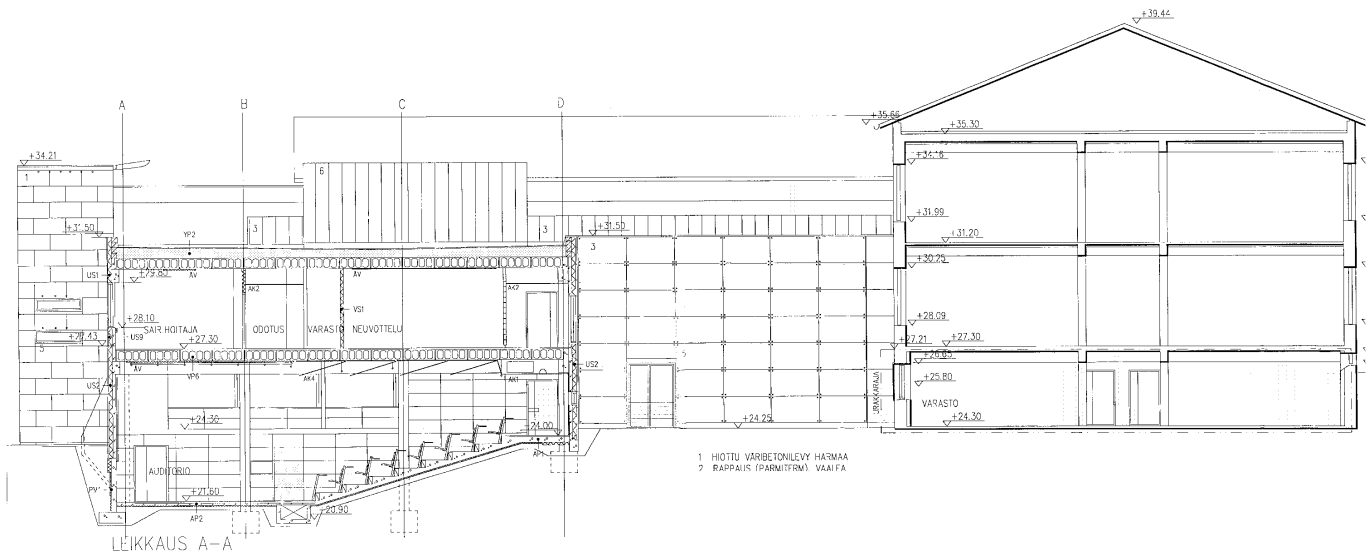
¹⁶ Jeskanen-Repo-Teränne arkkitehtien verkkosivut.

¹⁷ Saloranta, Pauli 2011, 231-239.



Vastavalmistunut Aurinkopiha kuvattu 1990-luvun alussa. Kuvaaja tuntematon, KPAO.





➤ Päärakennuksen laajennus auditorion leikkauskuva. 30.5.1995 Markku Lehtinen. SK.

ARKKITEHTI MARKKU LEHTINEN (1956-)¹⁸

Markku Lehtinen kirjoitti ylioppilaaksi vuonna 1975 Porin lyseosta ja valmistui Teknisestä korkeakoulusta arkkitehdiksi vuonna 1986. Lehtinen työskenteli jo opiskeluaikanaan useita vuosia Arkkitehtitoimisto Kari Virralla sekä valmistumisen kynnyksellä arkkitehtitoimisto Hyvämäki-Karhunen-Parkkisella. Vuosina 1987-1995 Lehtinen työskenteli rakennushallituksessa. Sinä aikana hän suunnitteli Arlainstituutin päärakennuksen laajennuksen. Rakennushallituksen jälkeen hän on ollut sekä Engel suunnittelupalvelut Oy:n ja ISS Suunnittelupalvelut Oy:n palveluksessa. Lehtinen on uransa aikana toiminut useiden peruskorjaushankkeiden pääsuunnittelijana. Tampereen Attila kenkätehdaskiinteistön muuttaminen toimitiloiksi ja Helsingin Elannon keskusvaraston muuttaminen Teatterikorkeakoulun valo- ja äänisuunnittelun tiloiksi ovat molemmat Lehtisen käsialaa. Markku Lehtisen nykyinen päätoimi on Helsingin Rakennusvalvontaviraston Kaupunkikuvaosastolla.

¹⁸ Diplomi-insinöörit ja arkkitehdit. Diplomingenjörer och arkitekter 1991, 2000.



Päärakennuksen työmaa kuvattu 14.5.1996.
Kuvaaja tuntematon, KPAO.

3 / RAKENNUSKORTIT

Tässä luvussa on kustakin alueen rakennuksista esitetty rakennuskortti, johon on koottu perustiedot eri lähteistä. Neljän rakennuksen muodostaman Aurinkopihan kokonaisuudesta on yhteinen rakennuskortti.

Tiedot on koottu rakennuslupa-asiakirjoista sekä Senaatti-kiinteistöjen lähdeaineistoja käyttäen. Kustakin rakennuksesta on esitetty nykytilavalokuvia. Lisäksi korttiin on liitetty katselmuksen yhteydessä nykytilasta tehtyjä havaintoja.

Rakennusten pinta-ala tiedoissa esiintyy eroja lähteistä riippuen. Tästä syystä Espoon rakennusvalvonnan antamat luvut on rakennuskorteissa merkitty mustalla ja Senaattikiinteistöjen luvut punaisella.

Arlainstituutti

I. Päärakennus

YLEISKUVA



PIHAPIIRI



KIINTEISTÖNUMERO

49-51-95-2-1

RAKENNUKSEN TUNNUS

300225 +306549

ARKKITEHTI

Tapani Aspiala
1983 laajennus, Pentti Lehtiluoto.
1994 laajennus, Markku Lehtinen.

RAKENNUTTAJA

Suomen valtio, Rakennushallitus

OMISTUS, HALLINNOINTI

Suomen valtio, Senaatti-kiinteistöt

RAKENTAMISAJANKOHTA BRUTTOALA (m²)

1958-59, 1983, 1994

8338 (8507.7)

KÄYTTÖHISTORIA

Alunperin ammatillinen oppilaitos. VAK:in päärakennus.
Nykyinen käyttö: ammatillinen oppilaitos, KPAO Arlan päärakennus.

TÄRKEIMMÄT MUUTOSVAIHEET

1973 Sisärakenteiden muuttaminen.
1979 Käyttötarkoituksen muutos sekä väliseinämuutoksia ja uusi varapooistumistie (ulkoporras).
1980 Kellarissa väliseinämuutoksia, 1. krs:en opetusvälinevarasto muutetaan puhelinkeskukseksi ja puretaan ulkopuolinen porras.
1983 Laajennus osat (A,B,C siipi). Vanhassa osassa sisärakenne ja julkisivumuutoksia.
1994 Lisärakennus (kaksi laajennusosaa) sekä julkisivu ja sisärakenteen muuttaminen
2004 Muutos ja laajennus. Saunaosaston muutos opetustiloiksi pohjakerroksessa, muutoksia uima-allasosastossa, ikkunoiden suurentaminen ja varaston muutos työtiloiksi.
2006-2007 D-pääoven edustan pihan muutustyöt. Pihan ja läpikulkutien valaistusta uusittiin kokonaan. Autoliikenne siirrettiin pois oven edustan kävelyväylältä rakentamalla parkkialueelle autoille kääntöalue ja odotuskatos. Kääntöympyrän keskiöön istutettiin puu ja keräysastioille rakennettiin erillinen katos.

I. Päärakennus

INVENTOINTI

HAHMO

Rakennus sijaitsee keskellä aluetta. Rakennus koostuu kolmesta selkeästi toisistaan erottuvasta eriaikaisesta rakennusosasta. Rakennusmassat ovat lähtökohtaisesti kaksikerroksisia ja rakennuksen siipien sijoittelulla on muodostettu useita sisäpihoja. Maasto nousee itään päin, jolloin rakennuksen itäisin siipi näyttää yksikerroksiselta. Rakennuksen katot ovat loivia harjakattoja poislukien 1990-luvun laajennusten tasakatot. Tämä uusin rakennusosa on myös muodoiltaan ja materiaalimaailmaltaan rikkain pidettyväisempiin 1950- ja 80-lukujen rakennusosiin verrattuna.

SOKKELI

1950-l: Alunperin sileä betonisokkeli (maalattu vaaleanruskeaksi), osa pinnoitettu 90-l Vetonit rouhepinnoituksella. B-sisäänkäynti alarinteestä kellarikerrokseen. Sokkelissa ikkunoita ja ritilöitä, istutuksien kohdalla sitä kiertää kivikaista.

1980-l: Elementeistä rakennettu sileäpintainen betonisokkeli, joka on maalaamaton. Rakennuksen päissä paikallavaletut sokkelit, joiden pinnoissa näkyvät vanerimuotin jäljet. Sokkeli on kärsinyt kosteusvaurioista syöksytörvien kohdalla.

1990-l: Auditorio-osassa ei sokkeliä, julkisivu on pinnoitettu betonilevyillä alas asti. Väliosassa matala betonisokkeli.

JULKISIVU

1950-l: Alunperin rapattu julkisivu, karkea vaaleankeltainen rappaus. Ruskeat syöksytörvet julkisivupinnassa. Rappausvaurioita eteläisellä päätyjulkisivulla.

1980-l: Julkisivu koostuu betonielementeistä, joiden pinta on punertavaa sorakiveä. Nauhamaiset ikkunavyöhykkeet. Eteläisen päätyjulkisivun yläosa pellitetty. Syöksytörvet julkisivupinnassa.

1990-l: Julkisivut ovat lämpöeristettyjä teräsbetoniseiniä päällystetty pääosin rappaamalla tai Palazzo, jännebetonilevyillä. Rikas julkisivumaailma, jossa paljon elementtejä: pellityksiä, valaisimia, ritilöitä, tuuletus-aukkoja, portaita.

KATTO

1950-l: Loiva harjakatto, puurakenteinen vaaleanruskea peltikatto, jossa oli alunperin sementtiilikate. Vesikourut uusittu 90-l. Katolla lumiasteita ja IV-putkia.

1980-l: Loiva peltinen harjakatto, kaltevuus 1:6. Kantavina rakenteina puiset kattoristikot. Avoräystäät ja neliön muotoiset vesikourut. B-siiven katolla on peltinen, harmaa tekninen tila.

1990-l: Kevytsora tasakatto, jonka päällä pellitetty, harjakattoinen IV-konehuone. Katto nousee 45 asteen kulmassa rakennuksen pohjoisjulkisivulla. Katon kantavina vaakarakenteina ovat joko ontelolaatat tai paikallavaletut teräsbetonilaatat.

OVET JA SISÄÄNKÄYNNIT

1950-l: B-ovi alkuperäinen puu-lasiovi. Eteläpäädyssä myöhemmin lisätty teräs-lasiovi, vanha ovi laitettu umpeen. Osa pohjoispuolen ovista vaihdettu (1990-l?) 1980-l: Eteläisivun C-ovi tummanharmaa teräs-lasiovi, Sivupieli, RST-lasituslistat ja potkupelti. Pohjoispuolella huolto-ovia. Nykyinen pääsisäänkäynti, D-ovi: kahdet teräs-lasiovet kuten C, sivu- ja yläikkunat ja katos. 1990-l: A-ovessa ulostyöntyvä noppamainen tuulikaappi, lasi-teräsovi, ala-osassa vaakapinnoja. Sekundääriset ovet: harmaa peltiä. Huolto-ovi länsisivulla kuten A, mutta ilman tuulikaappiaihetta.

IKKUNAT

1950-l: Alkuperäiset valkoiseksi maalatut kaksiosaiset puuikkunat. Kapeampi osa tuuletusikkuna. Isommat ikkunaruuudut on jaettu kahteen vaakapuitteella. Ruskeat pellitykset. Kellarin ikkunat pienet, puiset ruskeaksi maalatut. B-oven vieressä 90-l muutettuja ikkunoita. 1980-l: Tummaksi petsatut puuikkunat nauhavyöhykkeenä. Pellitys harmaanvihreä. Ikkunoiden väleissä vaakasuuntainen puurimoitus. 1990-l: Vaihtelevan kokoisia puu-alumiini ikkunoita, metalli ikkunoita tai lasitiiliikkunoita. Osa ikkunoista on kiinteitä, osassa on pieni tuuletusikkuna sivussa. Ikkunapellit ovat PVF2-pinnoitettua kuumasinkittyä terästä.

MUITA HUOMIOITA

1950-l: Ikkunoita rakennettu umpeen pohjoissivun päätyjulkisivulla.

1980-l: Sisäpihalla pihavalaisimet kiinnitetty julkisivupintaan.

1990-l: Auditorion osan ulkoporras huonossa kunnossa. Väliosan kartion muotoisessa, paviljonkimaisessa ulkonemassa ilmeisesti homeongelmia. Länsijulkisivun betoniset 30mm ohuet julkisivulevyt kupruilevat.

90-luvulla rakennettu pääsisäänkäynti, A-porras ei ole käytössä. Pää-ovena toimii D-ovi 80-luvun siivessä.

2011: sisäilmatutkimus.



➡ Päärakennuksen 1980-luvun laajennus ja nykyinen pääsisäänkäynti (D-ovi).



➡ Päärakennuksen sisäpiha etelään. Vasemmalla puolella 1950-luvun rakennus, suoraan edessä 1990-luvun laajennus ja oikealla puolella 1980-luvun siipi.



➡ Päärakennuksen sisäpiha ja 1990-luvun laajennus. Kuvassa näkyy kuvanveistäjä Pertti Kukkonen kupari-betoni taideteos "Meren kosketus". Ensimmäinen osa valmistui vuonna 2000 ja toinen osa, vettä valuttava simpukka, vuonna 2001.

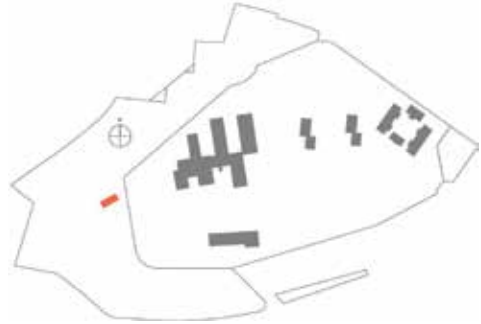
Arlainstituutti

2. Sauna- ja pesularakennus

YLEISKUVA



PIHAPIIRI



KIINTEISTÖNUMERO

49-439-1-209-7

RAKENNUKSEN TUNNUS

300236

ARKKITEHTI

Rakennushallitus, arkkitehti tuntematon.

RAKENNUTTAJA

Suomen valtio, Rakennushallitus

OMISTUS, HALLINNOINTI

Suomen valtio, Senaatti-kiinteistöt

RAKENTAMISAJANKOHTA

1946-1947

BRUTTOALA (m²)

207

KÄYTTÖHISTORIA

Sauna- ja pesularakennus oli VAK:in ensimmäinen uudisrakennus. Rakennuksessa oli alunperin sauna, suutarinverstas, ompelijan tilat, henkilökunnan asunnot ja liinavaatevarasto. Rakennus on ollut tyhjiillään n. 15 vuotta.

TÄRKEIMMÄT MUUTOSVAIHEET

1967 Muutos. Sisä rakenteiden ja väliseinämuutoksen suorittaminen.

Arlainstituutti

2. Sauna- ja pesularakennus

INVENTOINTI

HAHMO

Rakennus on 1 ½ kerroksinen suorakaiteen muotoinen tiilirakennus ja sijaitsee maastossa matalammalla kuin päärakennus. Rakennuspaikka on tasainen. Rakennuksen vieritse virtaa puro. Katettu pääsisäänkäynti sijaitsee eteläjulkisivun keskellä ja rakennuksen pohjoisjulkisivulla, puron puolella, on katettu terassi.

OVET JA SISÄÄNKÄYNNIT

Ovet on laudoitettu umpeen. Pääsisäänkäynti sijaitsee eteläjulkisivulla ja se on katettu. Katos on puurakenteinen, harjakattoinen ja sitä kannattelee neljä puupilaria. Katoksessa on valkoiseksi maalattu alkuperäiseltä vaikuttava lautaverhoilu.

SOKKELI

Valettu betonisokkeli, lautamuotin jälki on näkyvissä. Rakennuspaikalla ei ole mainittavia korkeuseroja, joten sokkelin korkeus maanpinnasta on noin 50 cm kauttaaltaan.

IKKUNAT

Ikkunat ovat pieniä, suorakaiteen muotoisia puuikkunoita. Puitteet ovat valkoiset ja ikkunoissa on huonokuntoinen pellitys. Ikkunat on laudoitettu umpeen.

JULKISIVU

Julkisivut ovat vaaleaa tiiltä ja niissä on puolen kiven juoksulimitys. Julkisivuissa on suorakaiteen muotoisia pieniä tuuletusrilöitä. Rakennuksen ikkuna-aukot ovat suhteellisen pienet. Pohjoisjulkisivulla julkisivuun on kiinnitetty kaksi valaisinta, rakennuksen toisessa päädyssä palotikkaat.

MUITA HUOMIOITA

Rakennus on tyhjillään ja huonokuntoinen. Itäjulkisivulla on graffiteja. Katolla kasvaa sammalta.

KATTO

Rakennuksessa on vaalea (harmaa) sementtitiili harjakatto, puron puolella katto työntyy pidemmälle, terassin päälle. Räystääs on tehty laudasta ja umpinaiseksi rakennettu. Rakennuksessa ei ole vesikouruja tai syöksytörvia. Katolla on kolme tiilistä muurattua savupiippua.

Arlainstituutti

3. Työpaja

YLEISKUVA



PIHAPIIRI



KIINTEISTÖNUMERO

49-51-95-2-2

RAKENNUKSEN TUNNUS

300226

ARKKITEHTI

Rakennushallitus, arkkitehti tuntematon.
1988 laajennus, Pentti Lehtiluoto.

RAKENNUTTAJA

Suomen valtio, Rakennushallitus

OMISTUS, HALLINNOINTI

Suomen valtio, Senaatti-kiinteistöt

RAKENTAMISAJANKOHTA

1952, 1988

BRUTTOALA (m²)

1854 (2152.7)

KÄYTTÖHISTORIA

Alunperin VAK:in työpajarakennus.
Nykyinen käyttö: KPAO Arlan työpajarakennus

TÄRKEIMMÄT MUUTOSVAIHEET

1964 Työpajarakennukseen lisätään nosto-ovi. Kellarikerroksessa konekorjaamo- ja varastuhuoneiden väliseinässä muurataan 2 oviaukkoa umpeen.

1969 Purusiilon ja puruputkiston rakentaminen ja sisärakenteiden olennainen muuttaminen.

1971 Käyttötarkoituksen muutos. Maalamo (2 krs) muutetaan ruiskumaalamoksi.

1988 Uudisrakennuksen rakentaminen ja vanhan työpajarakennuksen peruskorjaus (sisärakenteiden ja julkisivun muuttaminen sekä varistorakennuksen ja kalustokatoksen rakentaminen.)

2003 Ammattikoulun työpajarakennuksen teorialuokan muutos maalamoksi ja varastoksi

Arlainstituutti

3. Työpaja

INVENTOINTI

HAHMO

Pitkä, suorakaiteen muotoinen, itä-länsi - suuntainen rakennusmassa joka koostuu kahdesta toisistaan erottuvasta eriaikaisesta rakennusosasta. Rakennusmassat ovat 2,5 kerroksisia. Rakennus sijaitsee rinnettä vasten: alarinteestä on sisäänkäynti kellarikerrokseen ja ylärinteestä on siltayhteys toiseen kerrokseen. Säännöllinen ikkunajako.

1950-l: Porrashuone työntyy ulos rakennusmassasta pohjoispuolella. Länsipäädyssä on muurattu tiilisavupiippu ja myöhemmin rakennettu lastauslaituri nosto- ovineen.

1980-l: Betonielementeistä rakennettu massa on leveämpi ja hieman korkeampi kuin vanha osa.

SOKKELI

1950-l: Sokkeli on betoninen, sileäpintainen ja maalattu vaalean sävyiseksi. Sokkelin korkeus vaihtelee maaston mukaan. Eteläjulkisivulla, alarinteessä sokkeli on koko kerroksen korkuinen. 1980-l: sokkeli on tehty betonielementeistä ja se on harmaaksi slammattu. Sokkelissa on kosteusvaurioita syöksytörvien kohdalla. Sokkelin korkeus vaihtelee kuten vanhassakin rakennusosassa.

JULKISIVU

1950-l: Julkisivu on rapattu, samanhenkisesti kuin päärakennus. Rappauksen väri on huomattavasti päärakennusta voimakkaampi kelta-ruskea. Ikkuna- ja ovipielissä pinta on hierretty ympäröivän rappauspinnan tasoon, tasaiseksi. Ruskeat syöksytörvet ovat julkisivun pinnassa. Eteläjulkisivulla on pyöreitä ritilöityjä tuuletusaukkoja.

1980-l: Julkisivuissa erottuvat betonielementtien saumat. Rappauspinta noudattelee vanhaa osaa, väri on hieman haaleampi.

KATTO

Loiva peltinen harjakatto. Avonaiset sadevesikourut.

1950-l: Katto on vastikään uusittu ja maalaamaton. Räystääs on lyhyt ja muurattu.

1980-l: Katon muoto ja kaltevuus noudattelevat vanhaa osaa. Kantavina rakenteina puiset kattoristikot. Vesikaton yläpinta on maalattu vaaleanruskeaksi. Katolla on IV-putkia.

OVET JA SISÄÄNKÄYNNIT

1950-l: Pohjoisjulkisivulla kolme ulko-ovea, jotka ovat puuverhoiltua terästä. Ovilla on yläikkuna ja rst potkupelti. 1980-l: Samanlaiset ulko-ovet kuin vanhassa rakennusosassa. Ilmeisesti uusittu samaan aikaan. Osa ovista eteläjulkisivulla suurempia pariovia.

IKKUNAT

1950-l: Kaksiosaisia sisäänaukeavia puuikkunoita, joiden ulkopinta on maalattu ruskeaksi. Ikkunoiden kunto on keskinkertainen. Pellitykset ovat tummanvihertävät. Eteläjulkisivulla sokkelissa on matalia yläikkunoita. Pohjoisjulkisivulla, porrashuoneen ulko-oven yläpuolella oleva suuri teräsrakenteinen ikkunapinta on uusittu. Porrashuoneen yläosassa on kolme pientä kuusikulmaista ikkunaa. 1980-l: Ikkunamalli noudattelee vanhaa rakennusosaa.

MUITA HUOMIOITA

1980-luvun rakennusosan pohjoisivulta 2. kerroksesta on siltayhteys ylärinteen pihalle. Samassa kohtaa rakennusmassaa on vedetty sisään, ja tilan täyttää katettu ulko-osa. Teräspilarit kannattelevat kattoa. Katon etuosa ja sivu on laudoitettu. Katoksessa on myös ulkoporras.



⬇ Työpajarakennuksen pohjoispuoli ja laajennusosan siltayhteys yläpihalle.

Arlainstituutti

4. Asuntola Mäntylä

YLEISKUVA



PIHAPIIRI



KIINTEISTÖNUMERO

49-51-95-2-3

RAKENNUKSEN TUNNUS

300227

ARKKITEHTI

Olavi Sortta (?)

Piirtäjä: Irmeli Visanti

RAKENNUTTAJA

Suomen valtio, Rakennushallitus

OMISTUS, HALLINNOINTI

Suomen valtio, Senaatti-kiinteistöt

RAKENTAMISAJANKOHTA BRUTTOALA (m²)

1953-54

966 (1161.2)

KÄYTTÖHISTORIA

Alunperin VAK:in oppilasasuntola yhteistiloineen ja 4 henkilökunnan asuntoa.

Nykyisin KPAO Arlan henkilökunnan asunnot ja opetustilat

TÄRKEIMMÄT MUUTOSVAIHEET

1997 Peruskorjaus, julkisivumuutos, käyttötarkoituksen muutos ja muutoksia kantavissa rakenteissa. Hissi lisätty. Asbesti kartoitus ja purku.

Arlainstituutti

4. Asuntola Mäntylä

INVENTOINTI

HAHMO

Asuntola sijaitsee alueen rakennuksista korkeimmalla paikalla, rakennuspaikka on tasainen. Rakennus koostuu kahdesta samansuuntaisesta, mutta erikorkuisesta massasta. Nivelkohta rakennuksen keskivaiheilla jakaa rakennuksen yksi- ja kaksikerroksiseen osaan. Korkeamman rakennusmassan eteläisivulla nivelkohdassa on muurattu piippu. Rakennus on betoni- ja tiilirunkoinen, rapattu ja siinä on säännöllinen ikkunajako.

SOKKELI

Sokkelissa on liuskekivipinnoite sisäänkäyntien kohdilla länsi- ja itäjulkisivuilla. Muualla sokkeli on vaalean harmaaksi maalattua betonia. Sokkelissa on pieniä ikkunoita, pyöreitä tuuletusrilöitä ja putkia itä-julkisivulla. Itäpuolella on vanha halkokuilu kellariin. Sokkeli on samassa pinnassa julkisivun kanssa, välissä on noin 7 cm sauma. Sokkeli on melko huonokuntoinen.

JULKISIVU

Rakennuksessa on pääosin 1950-luvun vaaleankeltainen karkea, roiskepinta rappaus. Rappauksessa on käytetty kalkkisementtilaasti ja raekoko 4. Ikkuna- ja ovipielissä pinta on hierretty ympäröivän rappauspinnan tasoon, tasaiseksi. Julkisivukorjaus on tehty 90-luvulla. Ikkunajako on säännöllinen. Julkisivuissa on nelikulmisiä tuuletusrilöitä ja päätyjulkisivuissa on ylhäällä pyöreitä tuuletusreikiä. Länsijulkisivulla on uusi, katoksella varustettu teräsrakenteinen parveke. Syöksytorvet on uusittu 90-luvulla ja ne kulkevat julkisivupinnassa. Ulkovalaisinten sähkövedot kulkevat julkisivupinnassa.

KATTO

Puurakenteinen harjakatto, joka on eteläpuoleisessa matalammassa rakennusosassa epäsymmetrinen niin, että katon harja on lähempänä länsijulkisivua. Katto on peltinen ja maalaamaton. Sivupuolilla on alapuolelta laudoitetut ja maalatut avoräystäät. Päätyräystäät ovat erittäin lyhyet. Vesikourut uusittu 90-luvulla. Katolla on runsaasti läpivientejä.

OVET JA SISÄÄNKÄYNNIT

Pohjoisjulkisivulla on 90-luvulla rakennettu teräskatos, alkuperäinen sisäänveto on rakennettu umpeen. Yläpuolella on sisäänvedetty parveke, jossa alkuperäinen puu-lasiparivoi. Itäjulkisivulla pääsisäänkäynnin katos on uusittu, asuntoon johtavan sisäänkäynnin katos on alkuperäinen: se on puurakenteinen, harjakattoinen ja sitä kannattelevat viistetyt betoniseinäkkeet. Eteläjulkisivulla on parivoi ja myöhemmin lisätty puuporras. Nivelkohdassa länsijulkisivulla on 90-luvulla lisätty teräksinen varatieporras. Länsipuolen terassille on samaan aikaan lisätty betoniramppi ja ovi on osin uusittu.

IKKUNAT

Ikkunat ovat pääosin alkuperäiset, kaksipuitteiset puuikkunat, jotka aukeavat ulospäin. Ikkunat ovat kaksiosaisia, kapeampi osa on tuuletusikkuna. Puitteet on maalattu valkoiseksi, peltiosat maalattu vaaleanruskeiksi. Ikkunoissa on kulmaraudat. Ikkunat on kunnostettu 90-luvun peruskorjauksen yhteydessä.

MUITA HUOMIOITA

Sokkelin ja julkisivun saumakohtassa näkyy aiempi vihertävä maalikerros. Pääsisäänkäynnin vieressä itäjulkisivulla on istutuksia ja edessä asfalttia, muuten rakennusta ympäröi nurmialue.



📍 Asuntola Mäntylän itäpuoli ja sisäänkäynnit.

Arlainstituutti

5. Asuntola Toukola

YLEISKUVA



PIHAPIIRI



KIINTEISTÖNUMERO

49-51-95-2-5

RAKENNUKSEN TUNNUS

300228

ARKKITEHTI

Olavi Sortta (?)
Piirtäjä: Irmeli Visanti

RAKENNUTTAJA

Suomen valtio, Rakennushallitus

OMISTUS, HALLINNOINTI

Suomen valtio, Senaatti-kiinteistöt

KÄYTTÖHISTORIA

Alunperin VAK:in oppilasasuntola ja henkilökunnan asunnot
Nykyisin KPAO Arlan henkilökunnan asunnot ja opetustilat

TÄRKEIMMÄT MUUTOSVAIHEET

1967 Muutos. Sisärakenteiden ja väliseinämuutos (1 krs).
1992 Peruskorjaus ja muutos. Huoneiston jakaminen ja julkisivun muuttaminen (sisääntulokatot suurennettu ja uusi parveke rakennettu)

RAKENTAMISAJANKOHTA

1955

BRUTTOALA (m²)

926 (1342.7)

Arlainstituutti

5. Asuntola Toukola

INVENTOINTI

HAHMO

Asuntola sijaitsee Mäntylän itäpuolella, maastossa hieman naapuriaan alempana. Rakennuspaikka on tasainen. Rakennus koostuu kahdesta samansuuntaisesta, mutta erikorkuisesta massasta. Nivelkohta rakennuksen keskivaiheilla jakaa rakennuksen yksi- ja kaksikerroksiseen osaan. Rakennus on betoni- ja tiilirunkoinen, rapattu ja siinä on säännöllinen ikkunajako. Pohjoispuolella on betoniramppi ensimmäiseen kerrokseen ja teräksinen poistumisporras. Eteläjulkisivulla on säilynyt alkuperäinen parveke kaiteineen.

SOKKELI

Sokkelissa on liuskekivipinnoite sisäänkäyntien kohdilla länsi- ja itäjulkisivuilla. Muualla sokkeli on vaalean harmaaksi maalattua betonia. Sokkelissa on pieniä ikkunoita, pyöreitä tuuletusrilöitä ja putkia itä-julkisivulla. Sokkeli on samassa pinnassa julkisivun kanssa, välissä on noin 7 cm sauma. Sokkeli on melko huonokuntoinen.

JULKISIVU

Rakennuksessa on 1950-luvun vaaleankeltainen karkea rappaus. Ikkuna- ja ovipielissä pinta on hierretty ympäröivän rappauspinnan tasoon, tasaiseksi. Ikkunajako on säännöllinen. Julkisivuissa on nelikulmaisia tuuletusrilöitä ja päätyjulkisivuissa on ylhäällä pyöreitä tuuletusreikiä. Länsijulkisivulla on 90-luvulla rakennettu, katoksella varustettu teräsrakenteinen parveke betonilaatalla. Syöksytorvet on uusittu ja ne kulkevat julkisivupinnassa, mutta ovat sirompaa mallia kuin Mäntylässä. Ulkovalaisinten sähkövedot kulkevat julkisivupinnassa.

KATTO

Puurakenteinen harjakatto, joka on etelänpuoleisessa matalammassa rakennusosassa epäsymmetrinen niin, että katon harja on lähempänä länsijulkisivua. Katto on peltinen ja maalaamaton. Avoräystäät on uusittu, päätyräystäät ovat erittäin lyhyet. Sivuräystäät on alapuolelta laudoitettu ja maalattu.

OVET JA SISÄÄNKÄYNNIT

Länsi-terassin lasipariovvet ovat erilaiset kuin Mäntylässä: alaosassa on pystysuuntainen puuverhous, jossa pyöreät puukoristeet. Terassin puukaiteet on myöhemmin lisätty. Pohjoisjulkisivulla alkuperäiset puu-lasiovet. Yläikkuna vaneroitu umpeen. Itäjulkisivulla uusi teräsprofiili lasiovi, jossa alumiini lasilistat ja potkupelti. Puinen tammipaneelilla verhoiltu sivu-osa. Puuverhoiltu katos on uusittu, siinä on peltinen harjakatto. Matalamman osan sisäänkäynti on pääosin alkuperäisessä asussa, kuistin liuskekivet on vaihdettu betonilaattoihin. Eteläjulkisivulla on vanha huonokuntoinen terassi ja uusittu puu lasipariovi.

IKKUNAT

Ikkunat ovat pääosin alkuperäiset mutta hieman eri tyyppiset kuin Mäntylässä. Ikkunat ovat kaksiosaisia, kapeampi osa on tuuletusikkuna, joka aukeaa sisäänpäin. Puitteet on maalattu valkoiseksi, peltiosat maalattu vaaleanruskeiksi. Ei kulmarautoja. Eteläpäädyn korkeiden ikkunoiden kohdalla ikkuna osa poistettu ja korvattu palokatolla. Ulkopuolella lisätty muovitettu teräsprofiililevy.

MUITA HUOMIOITA

Sokkelin ja julkisivun saumakohdassa näkyvät vihertävä sekä alempana punertavan keltainen maalikerros. Pääsisäänkäynnin vieressä itäjulkisivulla on istutuksia ja edessä asfalttia, muuten rakennusta ympäröi nurmialue.



📍 Asuntola Toukolan länsipuoli.

Arlainstituutti

6 A, B, C, D Aurinkopiha

YLEISKUVA



PIHAPIIRI



KIINTEISTÖNUMERO

49-51-95-2-9, 49-51-95-2-14, 49-51-95-2-11, 49-51-95-2-12

RAKENNUKSEN TUNNUS

300231, 300232, 300233, 300234

ARKKITEHTI

Raimo Teränne

RAKENNUTTAJA

Suomen valtio, Rakennushallitus

OMISTUS, HALLINNOINTI

Suomen valtio, Senaatti-kiinteistöt

RAKENTAMISAJANKOHTA BRUTTOALA (m²)

1992

828.7, 1232.5, 1067.6, 157,9

KÄYTTÖHISTORIA

Alunperin Arlainstituutin asuntolat ja kerhorakennus.
Nykyisin KPAO Arlan asuntolat ja kerhorakennus.
Asuntolat toimivat lomakaudella kesähotellina.

TÄRKEIMMÄT MUUTOSVAIHEET

Arlainstituutti

6 A, B, C, D Aurinkopiha

INVENTOINTI

HAHMO

Kolme asuinrakennusta ja kerhorakennus muodostavat tiiviin kokonaisuuden sisäpihan ympärille. Kerhorakennus on yksikerroksinen, asuinrakennuksen 2-3 kerroksisia. Rakennukset sijaitsevat tasaisella alueella Ruutikellarintien varrella. Kerhorakennusta vastapäätä sijaitseva asuinrakennus on massaltaan noppamaisempi, kaksi muuta rakennusta ovat pidempiä. Maasto kohoaa hieman Ruutikellarintielle päin. Rakennusryhmän kokonaisilme on runsas.

SOKKELI

Rakennuksilla on hyvin matala betonisokkeli, jonka edessä on luonnonkivikaista. Sokkelit ovat hieman korkeammat maaston kohotessa Ruutikellarintielle päin (vain C-rakennus).

JULKISIVU

Julkisivupinta koostuu betonielementeistä, joiden saumat ovat näkyvissä. Osa pinnasta maalattu persikan väriseksi, osa laatoitettu neliskulmaisilla tiililaatoilla. Porrashuoneet erottuvat julkisivusta sisäpihan puolella ulkonevina kappaleina, toisella puolella porrashuoneiden kohdalla on parveke-terassi - kokonaisuudet, joissa on suojana teräsverkkoa. Julkisivupinnassa on valkoisia valaisimia sekä pyöreitä ja nelikulmaisia tuuletusrilöitä. Osalla on peltiset suojat. Syöksytorvet ovat julkisivupinnassa ja ne on maalattu persikan värisiksi. Ikkunapeltien tasalla julkisivua kiertää koristeaiheena vaakasuuntainen teräsputki.

KATTO

Rakennuksissa on loivat, peltiset harjakatot tai sisäänkallistetut suojakiveyksillä päällystetyt betonikatot. Peltikatot on maalattu persikan värisiksi. Harjan suunta on kohtisuoraan rakennusmassan nähden. Räystäitä ei ole.

OVET JA SISÄÄNKÄYNNIT

Porrashuoneiden ovet ovat teräsovia, väri murrettu vaaleanpunainen. Oven keskellä kulkee pitkä, kapea ikkuna. Ovissa on RST-potkupellit. Sekundääriset ovet ovat vanerisia laakaovia, joissa RST-potkupellit ja pyöreä tuuletusrilä. Osassa ovista on vaakaurat.

IKKUNAT

Pääosa kaksipuitteisia puuikkunoita, jotka aukeavat sisäänpäin. Puitteet on sisältä maalattu valkoisiksi ja ulkopuolelta vaalean violeteiksi. Ikkunat ovat neliön muotoisia ja ne jakautuvat keskeltä kahtia. Ikkunat on vielä jaettu rimalla kahteen osaan, jolloin ikkunat vaikuttavat koostuvan neljästä ruudusta. Rakennuksissa on myös pieniä sisään aukeavia neliön muotoisia tuuletusikkunoita. Porrashuoneiden kohdalla on kookkaita kiinteitä teräsikkunoita.

MUITA HUOMIOITA

C-rakennuksen lounaisjulkisivun pinta on vaurioitunut. Vaneriovet ovat myös kärsineet: maali lohkeilee. Kerhorakennuksen edessä sisäpihalla on teräs-lasi - rakenteinen grillikatos. Pihalla on paljon istutuksia korotetuilla istutusalueilla, joiden reunoja kiertää puinen penkki. Pihakiveys koostuu valkoisista ja punaisista betonikivistä. Sisäänkäyntien kohdalla betonilaatat ja upotetut teräsritilät. Rakennusryhmän lähellä sijaitsevat myös pohjamuodoltaan pyöreä teräsrakenteinen, puuverhottu odottelukatos sekä jätesuoja, joka koostuu kaarevasta teräs-lasi - katoksesta ja laatoilla päällystetystä matalasta betoniseinästä.



⬇ Aurinkopihan pyöreä odotuskatos.



⬆⬆ Asuntola C:n
julkisivu Ruutikellari-
tielle.

⬆ Saapuminen
Aurinkopihalle Ruuti-
kellarintieltä.



⬆️⬆️ Saapuminen Aurinkopihalle ammattikorkeakoulun suunnasta.

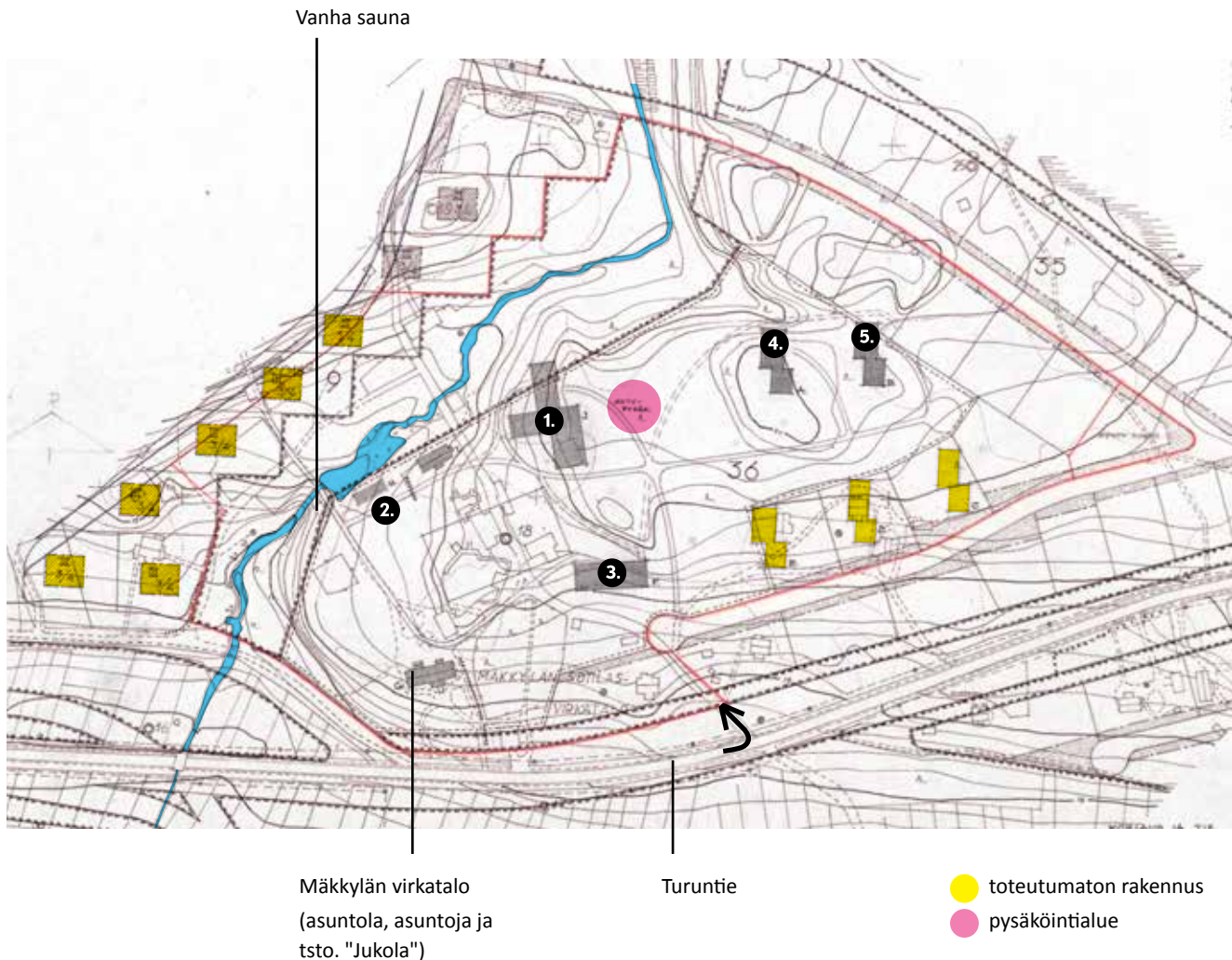
⬆️ Grillikatos kerhorakennuksen edessä.



⬆️⬆️ Aurinkopihaan asuntolat Ruuti-
kellarintieltä katsottuna.

⬆️ Asuntola C

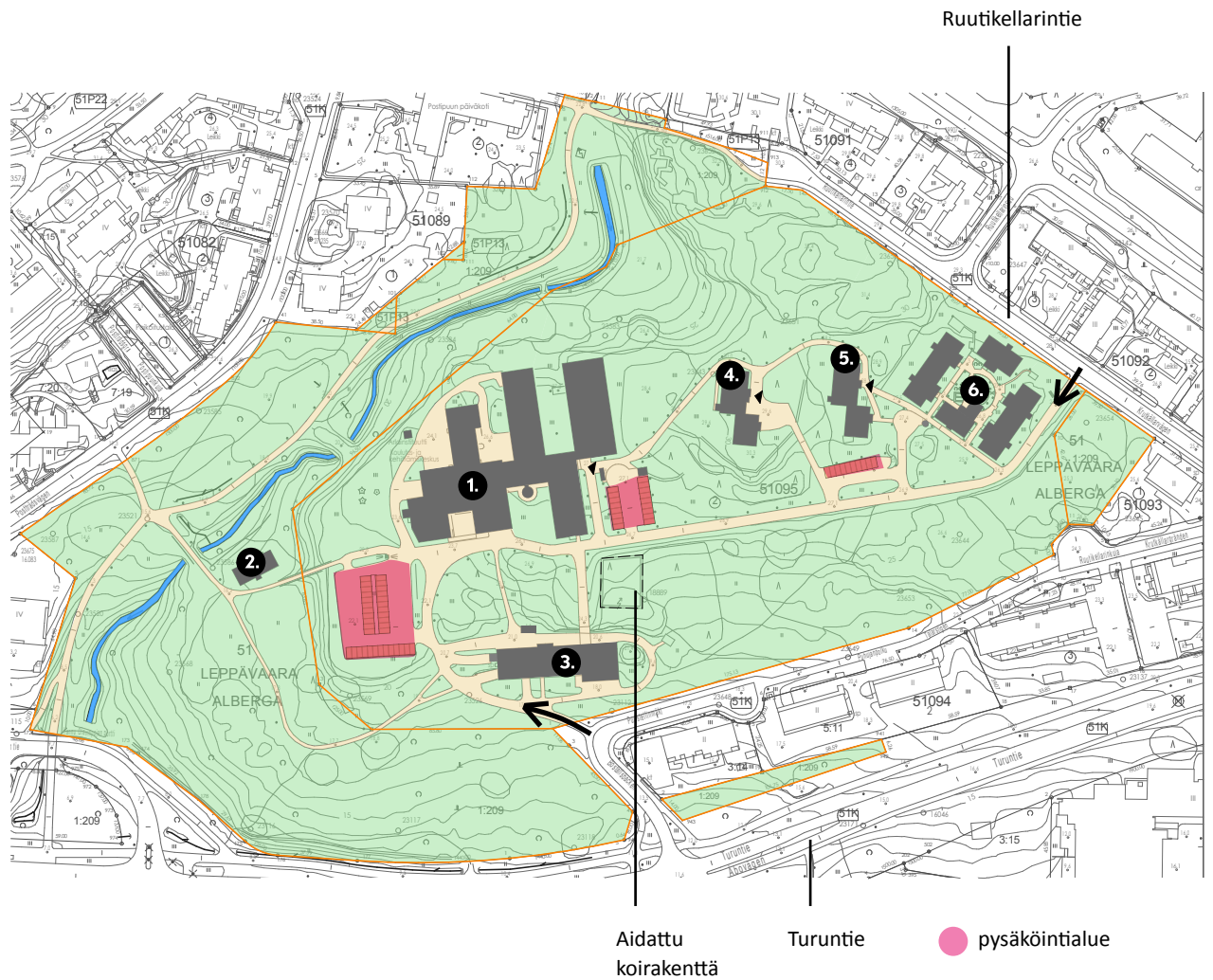
4 / PIHAPIIRI



PIHAKAAVIO 1959

Valtion ammattikoulukoti, Leppävaara. Rakennushallitus, asemapiirustus 9.3.1953, korjattu 29.10.1959-12.12.1959. KA.

1. Koulu- ja ruokalarakennus (uusi koulu- ja talousrakennus)
2. Sauna ja pyykkitupa (suutari, ompelija ja yläkerran asuntola)
3. Pajarakennus (metalli- ja puutyöpajat, autonkorjaus)
4. Asuntola (Mäntylä)
5. Asuntola (Toukola)



PIHAKAAVIO 2014

Arlainstituutin piha-alueet 2014. Ark-byroo. Pohjakuvana on käytetty Espoon kaupungin digitaalista pohjakarttaa.

1. Päärakennus
2. Sauna- ja pesula ei käytössä
3. Työpajarakennus
4. Asuntola (Mäntylä)
5. Asuntola (Toukola)
6. Aurinkopiha

1959

Mäkkylän sotilasvirkatalo, vanhat huvilat ja osa maatalan rakennuksista sijaitsivat alueen lounais- ja eteläpuolella, vanhan Turuntien pohjoispuolella. Viljelymaat, pellot ja isommat maatarakennukset olivat pääosin Turuntien eteläpuolella. Suuri osa alueesta oli tähän aikaan vielä rakentamatonta. Ammattikoulun ensimmäinen uudisrakennus, sauna, rakennettiin puron varrelle, vanhan virkatalon saunan viereen. Ammattikoulun päärakennus ja uudet asuntolat rakennettiin keskeiselle paikalle alueen korkeimmalle kohdalle.

Tilapäisiä parakkeja oli VAK:in aikana kaiken kaikkiaan viisi ja ne sijoituivat alueen keskiosaan. Osa parakeista oli käytössä vuoteen 1949 asti. Ammattikoulun pääsisäänkäyntiväylä oli Turuntien puolelta, vanhan tykkätien kautta. Ajoväylä ja alueen sisäiset tiet olivat hiekkateitä. Päärakennuksen edessä oli autojen pysäköintialue. Alueella oli useita isoja halkopinoja koska kaikki rakennukset olivat puulämmitteisiä.

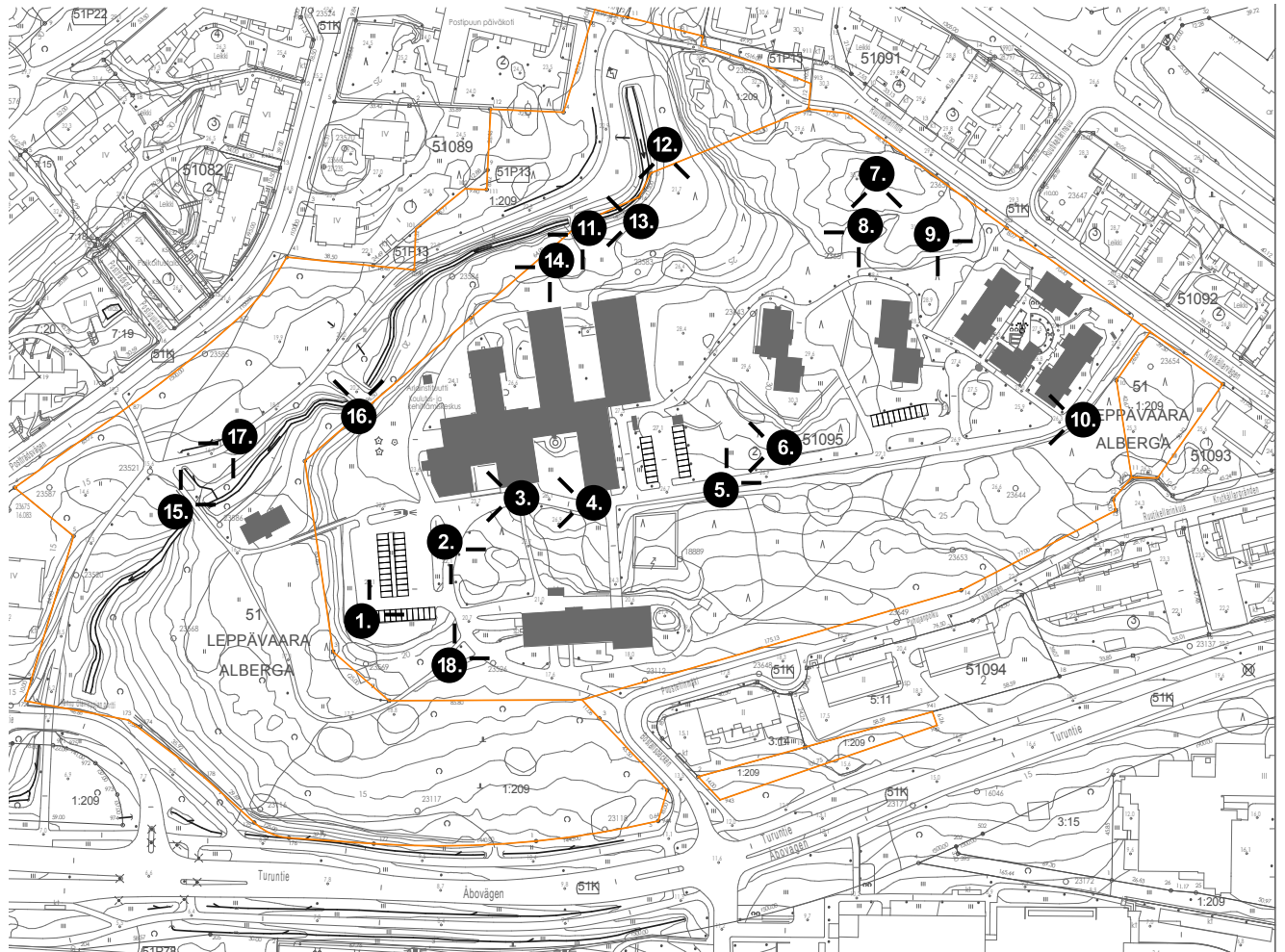
Mäkkylän virkatalon vanhan saunan kohdalla oli alunperin pieni lampi. Vanhojen valokuvien perusteella siellä luisteltiin 1910-luvulla ja ammattikoulun aikana sieltä otettiin talvisaikaan jäitä ruuan säilytykseen.¹⁹

2014

Alue rajautuu nykyään koillisessa Ruutikellaritiehen, luoteessa Postipuutiehen ja etelässä Turuntiehen sekä Puustellinmäkeen. Kaikki Mäkkylän sotilasvirkatalon aikaiset rakennukset ovat nykyään poissa kuten myös tilapäiset parakit. Päärakennusta ja työpajarakennusta on laajennettu ja alueen koillisosaan Ruutikellarintien varelle on rakennettu kokonaan uusi asuntola-kokonaisuus Aurinkopiha. Halkopinot ja kasvimaat ovat poissa. Alueen reitit ovat osittain muuttuneet. Pääsisäänkäyntiväylän lisäksi on nykyään myös ajoyhteys Ruutikellarintieltä, alueen koillispuolelta. Ajoväylät ja osa kävelyreiteistä ovat asfaltoituja. Autopaikkojen määrää on lisätty. Pysäköintialueita on nykyään kolme; päärakennuksen ja työpajarakennuksen välisellä alueella (56 ap), päärakennuksen pääsisäänkäynnin edessä (14 ap) ja asuntola Toukolan eteläpuolella (10 ap). Alueen Pohjois- ja eteläosassa sekä puron varrella on edelleen luonnontilassa olevaa maastoa. Puron reitti ja sen ylityskohdat ovat pysyneet samana, mutta lampi on poissa.

¹⁹ Marja-Liisa Tapanainen. 17.4.2014.

VALOKUVIEN OTTOPAIKAT



↑ Arlainstituutin alue. Espoon kaupungin digitaalinen pohjakartta.



⬆️ ⬆️ Näkymä pysäköintialueelta kohti päärakennusta. Kuvassa näkyy 1990-luvun auditorio-osa, 50-luvun pääsiipi ja pieni osa 1980-luvun siivestä.

⬆️ Työpajarakennuksen pohjoispuoli.



Päärakennuksen ja työpaja-
rakennuksen välinen alue.
Taustalla Leppävaaran keskustan
tornirakennukset



Läpiajoreitti ja päärakennus.
Reitin varrella 1990-luvun
valkoiset valaisinpylväät.



Nurmikkoalue asuntola
Mäntylän edessä.



Päärakennuksen 1980-luvun laajennusosat ja nykyinen pääsisäänkäynti.



Pohjoispuolen kalliit.



Pohjoispuolen kalliit.



Pohjoispuolen kalliit ja taustalla Aurinkopihan rakennukset.



Läpiajo reitti ja Aurinkopihan rakennukset.



Tiheä kuusimetsä päärakennuksen pohjoispuolella.



Puro ja taustalla päära-
kennuksen 1980-luvun siivet.



Puron ylitys ja 1950-luvun
asuinrakennukset Posti-
puuntien varrella.



Päärakennuksen pohjois-
puoli. Keskellä 1950-luvun
siipi, nykyinen ruokala.



Näkymä puron kohdalta kohti päärakennusta. Täällä sijaitsi alunperin Mäkkylän virkatalon vanha sauna.



Puron ylitys vanhan tien kohdalta.



Puron ylitys ja vanhan lammen betonirakenteet.



Työpajarakennuksen länsipäätty, las-tauslaituri ja muurattu tiilipiippu.

5 / YHTEENVETO

Sisäoppilaitoksena toiminut koulukokonaisuus on rakennettu pääosin 1950-luvulla. Sen ensimmäinen käyttäjä oli Valtion ammattikoulukoti 1945–1972, toinen käyttäjä Näkövammaisten ammattikoulu vuoteen 2009 asti ja kolmas Keskuspuiston ammattiopisto. Aluksi oppilaat olivat orpoja poikia, sitten näkövammaisia ja nykyisin tukea opintoihinsa tarvitsevia nuoria. Erityis- ja sisäoppilaitoksena Arlainstituutti on hyvinvointiyhteiskunnan instituutio. Huolenpito sekä orvoista että näkövammaisista alkoi yksityisten toimesta ja siirtyi myöhemmin valtion tehtäväksi.

1950-luvun kokonaisuuteen kuuluu paitsi päärakennus, kaksi asuntolaa, työpaja ja kaksi vanhempaa puurakennusta, myös kokonainen maatila. Maatila on kytkeytynyt osaksi koulujen omavaraistaloutta ja opetusta. Mäkkylän sotilasvirkataloon kuului viljapeltojen lisäksi myös metsämaata mistä saatiin polttopuuta ja sahatavaraa. Koulusuunnitelma toteutui aiottua suppeampana (vertaa asemapiirroksat s.21 ja s.52). Päärakennuksen suunnitteli arkkitehti Tapani Aspiala, asuntolat arkkitehdit Olavi Sortta ja Irmeli Visanti, työpajan suunnittelijasta ei ole varmuutta. Nämä 1950-luvun kivirakennukset edustavat tyyppillistä ajan niukkuudesta ammentavaa arkkitehtuuria, jonka tunnusmerkkejä ovat rapatut julkisivut ja kompaktit rakennusmassat. Asuntolarakennuksissa Mäntylässä ja Toukolassa erottuu myös romanttisempia piirteitä, kuten liuskekiviterassit, pieni mittakaava ja suojaavat sisäänkäyntikatokset. Asuntolat ovat 1940-luvun saunarakennuksen ohella ainoat alkuperäisen hahmonsäilyttäneet rakennukset Valtion ammattikoulun ajalta.

Päärakennusta on laajennettu 1980- ja 1990-luvulla uusilla siipirakennuksilla. Eriaikaiset rakennusosat erottuvat selvästi toisistaan ja ne ovat säilyttäneet rakennusajalleen tyyppilliset piirteet. Päärakennuksen alkuperäistä rakennushahmoa on silti vaikea erottaa lukuisten lisäsiipien keskeltä ja kokonaisuus on levottoman oloinen. Työpajarakennusta laajennettiin 1988 mukailleen 1950-luvun rakennusosan hahmoa ja materiaaleja. 1990-luvulla rakennettiin uusi kolmen talon asuntola ja kerhohuoneisto, Aurinkopiha, joka erottuu itsenäisenä, aikansa arkkitehtuuri-ilmaiselle uskollisena kokonaisuutena.

Koulun kokonaissommitelma on hyvin säilynyt eikä alueen luonne ammattikoulun aikana ole muuttunut olennaisesti. Ulkotilat, reitit ja rakennusten välinen hierarkia ovat pysyneet melko samanlaisina. Alue on yhä väljästi rakennettu. Suurin muutos on tapahtunut lähiympäristössä. Turuntien eteläpuolella on Mäkkylän peltojen ja viljelymaiden tilalle rakennettu pienteollisuutta. Postipuutien, Ruutikellarintien ja Puustellinmäen varrelle on rakennettu uusia asuintaloja. Leppävaaran uusi asema, tornitalot ja kauppakeskus Sello sijaitsevat vain noin kilometrin päässä koulusta. Paikan ja asukkaiden identiteetin kannalta olisi tärkeää, että Puustellinmäen keskiajalle ulottuva (katso osa A) ja mielenkiintoinen historia tuotaisiin esille myös kaupunkikuvassa. Arlainstituutin alue korostuu Leppävaaran ympäristössä väljästi rakennettuna, osittain villiintyneenä puistoalueena toimii nykyisin jonkunlaisena henkireikänä Leppävaaran ympäristössä. Puro ympäristöineen, vanhan kylätontin alue sekä pohjoisosan kalliot ovat erityisesti säilyttämisen arvoisia. Alueen historia ja luontoarvot ovat voimavaroja, jotka tulee huomioida alueen jatkosuunnittelussa. Harkitulla lisärakentamisella voidaan korostaa vanhempia kerrostumia ja paikan hienoa tunnelmaa.

LÄHTEET

ARKISTOLÄHTEET

Espoon kaupunginmuseo (EKM) | Valokuvia

Espoon kaupungin rakennusvalvontakeskus (ErakVV) | Rakennuslupa-asiakirjat. Arkiston sähköisessä asiointipalvelussa Arskassa on runsaasti kohteen piirustuksia.

Espoon kaupunkisuunnittelukeskus (EKS) | Asemakaavoja ja niitä koskevia tietoja.

Kansallisarkisto (KA) | 1940-50- luvun rakennuslupa-piirustuksia.

Keskuspuiston ammattiopisto (KPAO) | Näkövammaisten ammattikoulun ja Arlainstituutin vuosikertomukset 1968- 2008, valokuvia ja lehtiartikkeleita.

Leppävaara-seura, Alberga sällskapet ry (LS) | Valokuvia

Senaatti-kiinteistöjen arkisto, Helsinki (Sk) | Piirustuksia ja asiakirjoja.

PAINAMATTOMAT LÄHTEET

Heinolan seminaari. Rakennushistoriaselvitys 24.5.2013
Arkkitehtitoimisto ark-byroo

PAINETUT LÄHTEET

Saloranta, Pauli. *Albergasta Leppävaaraan, sata vuotta ihmisiä, elämää ja kehitystä*. Leppävaara-seura, Alberga- sällskapet ry. Saarijärven Offset Oy 2011.

Alanen, Raija. *Monalisa-lehti* no 6, 1975. KPAO.

Härö, Erkki. 1991. *Espoon rakennuskulttuuri ja kulttuurimaisema*. Espoo: Espoon kaupunginmuseo.

Halila, Aimo. *Rakennushallinto*. Rakennushallitus. Helsinki: Valtion painatuskeskus 1967.

Matrikkeli, *Tekniikan akateemiset ja arkkitehdit 2011*. Tekniikan akateemisten liitto (TEK), Tekniska föreningen i Finland (TFIF), Suomen arkkitehtiliitto Finlands arkitektförbund (SAFA), Suomen Rakennusinsinöörien liitto (RIL). Saarijärven Offset oy 2012

Pöyry, Sirkka. Matrikkeli, *Diplomi-insinöörit ja arkkitehdit. Diplomingenjörer och arkitekter 2000*. Suomen teknillinen seura (STS) ja Tekniska föreningen i Finland (TFIF).

Pöyry, Sirkka. Matrikkeli, *Diplomi-insinöörit ja arkkitehdit. Diplomingenjörer och arkitekter 1991*. Suomen teknillinen seura (STS) ja Tekniska föreningen i Finland (TFIF).

Pöyry, Sirkka. Matrikkeli, *Diplomi-insinöörit ja arkkitehdit. Diplomingenjörer och arkitekter 1982*. Suomen teknillinen seura (STS) ja Tekniska föreningen i Finland (TFIF).

Matrikkeli, *Diplomi-insinöörit ja arkkitehdit. Diplomingenjörer och arkitekter 1965*. Suomen teknillinen seura (STS) ja Tekniska föreningen i Finland (TFIF).

Matrikkeli, *Suomen korkeakouluinsinöörit ja arkkitehdit. Finlands högskoleingenjörer och arkitekter 1956*. Suomen teknillinen seura (STS) ja Tekniska föreningen i Finland (TFIF).

Matrikkeli, *Suomen insinöörejä ja arkkitehtejä. Ingenjörer och arkitekter i Finland 1948*. Suomen teknillinen seura (STS) ja Tekniska föreningen i Finland (TFIF).

Sokeain Ammattikoulun vuosikertomukset 1968- 1970

Näkövammaisten ammattikoulun vuosikertomukset 1971- 1987

Arlainstituutin vuosikertomukset 1995-2008

Makkonen, Leena. *Opintiellä. Helsinkiläisiä koulurakennuksia 1880–1980*. Helsinki: Helsingin kaupunkisuunnitteluvirasto 2004.

VERKKOLÄHTEET

Huvinen, Hannu. Mäkkylä-kartanosta ammattikouluksi. Leppävaara- lehti
<http://leppavaara-lehti.net/?p=369>
 Haettu 28.3.2014.

Karjala liiton verkkosivujen artikkeli Udestakirkosta.
<http://www.karjalanliitto.fi/?s=1335>
 Haettu 28.3.2014.

Arkistojen yhteinen verkkopalvelu ”Arkistojen portti”.
http://wiki.narc.fi/portti/index.php/Koulukodit_ja_kasvatustilat
 Haettu 3.4.2014.

Arkkitehtuurimuseon verkkosivujen arkkitehtiesittely Olavi Sortasta.

<http://www.mfa.fi/arkkitehtiesittely?apid=16044112>

Haettu 17.4.2014.

Helsingin Sanomien muistokirjoitus Irmeli Visannista, 12.08.2003.

<http://www.hs.fi/muistot/a1364355269427>

Haettu 08.05.2014.

Jeskanen-Repo-Teränne arkkitehtien verkkosivut.

www.jrt-ark.com

Haettu 22.05.2014.

SUULLISIA TIETOJA OVAT ANTANEET

Pia Pyötsiä, Arlan oppimateriaalisuunnittelija. Tapaaminen 24.3.2014 KPAO.

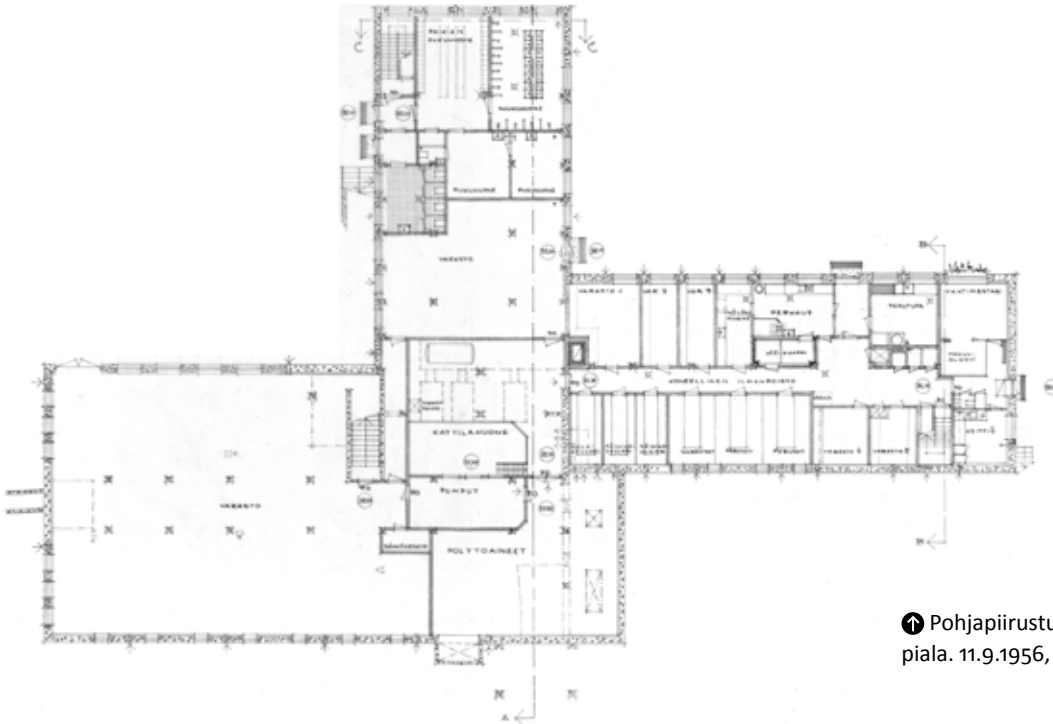
Marja-Liisa Tapanainen, VAK:in maatalousopettajan ja tilanhoitajan, Ville Tapanaisen tytär. Tapaaminen 17.4.2014 LS.

Arja Salmi, Leppävaara seura. Tapaaminen 17.4.2014 LS.

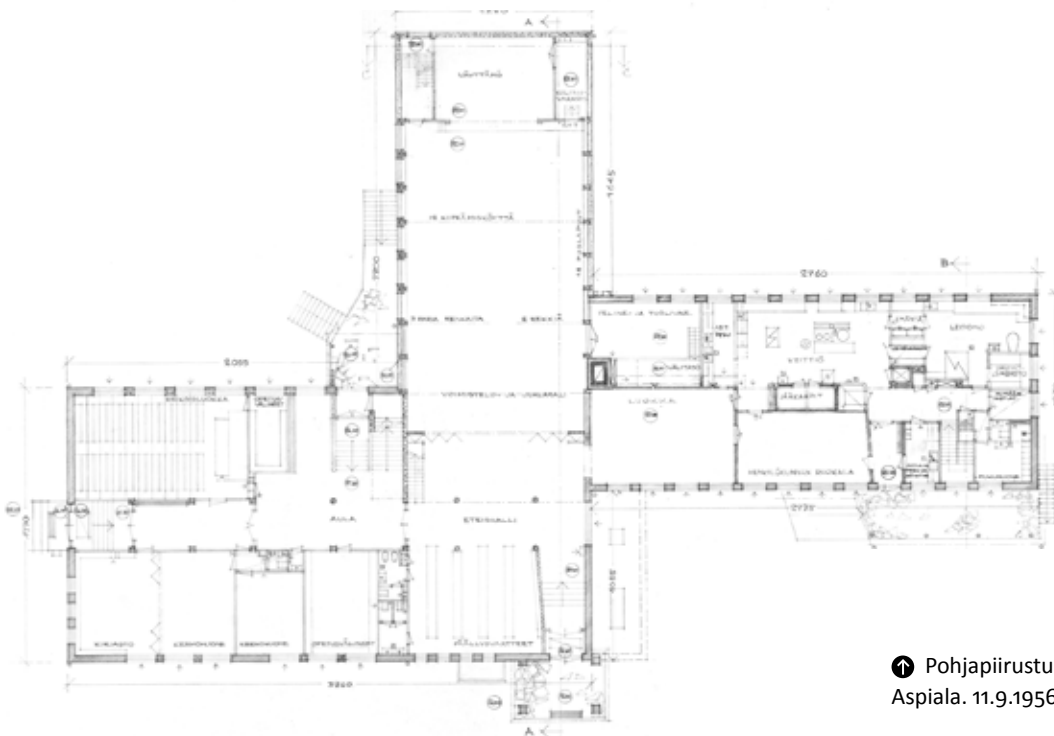
LIITTEET

LIITE 1 PÄÄPIIRUSTUKSET VALTION AMMATTIKOULUKOTI

KOULU- JA TALOUSRAKENNUS 1957

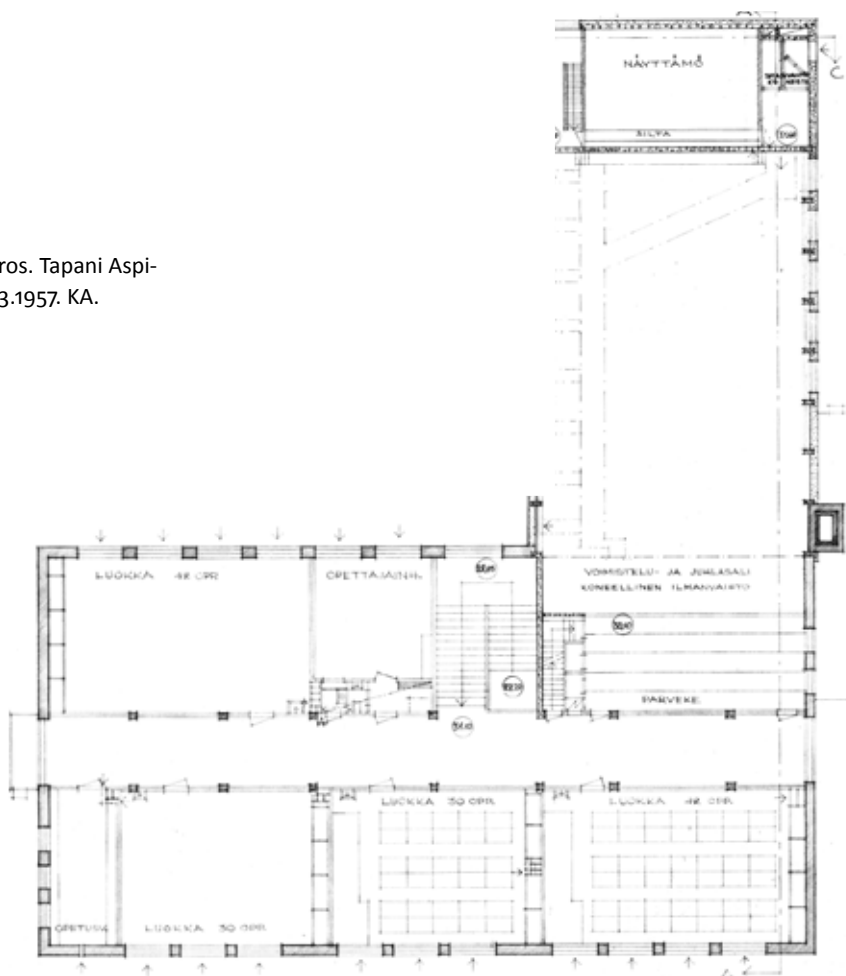


⬆ Pohjapiirustus, kellari. Tapani Aspiala. 11.9.1956, korjattu 1.3.1957. KA.

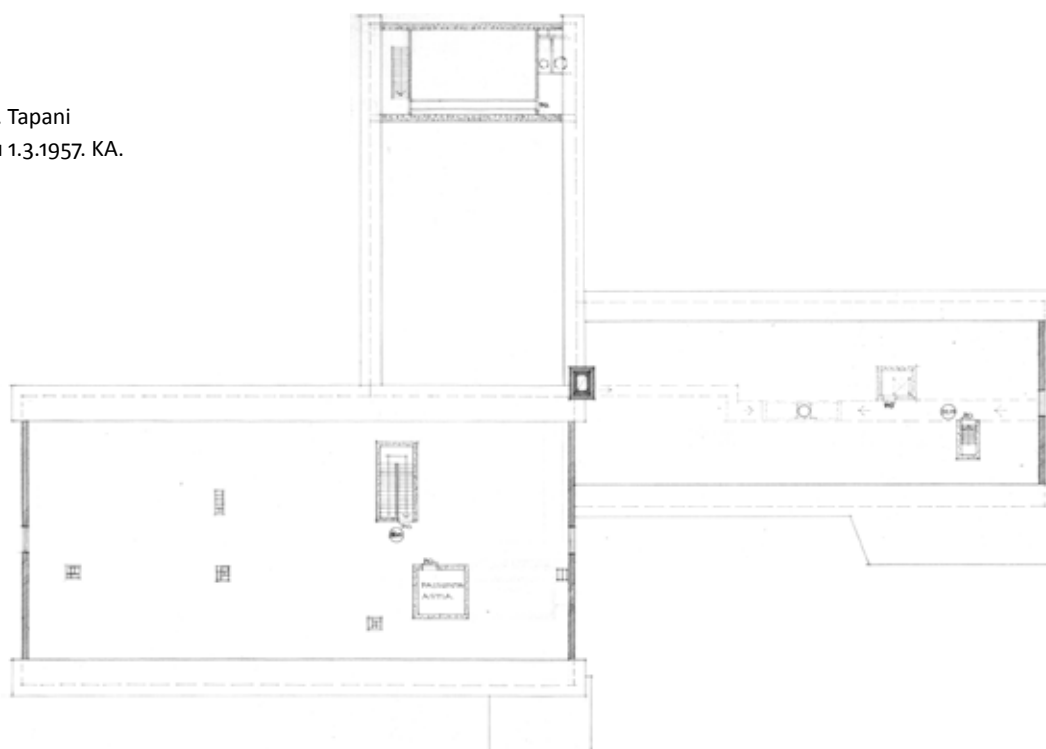


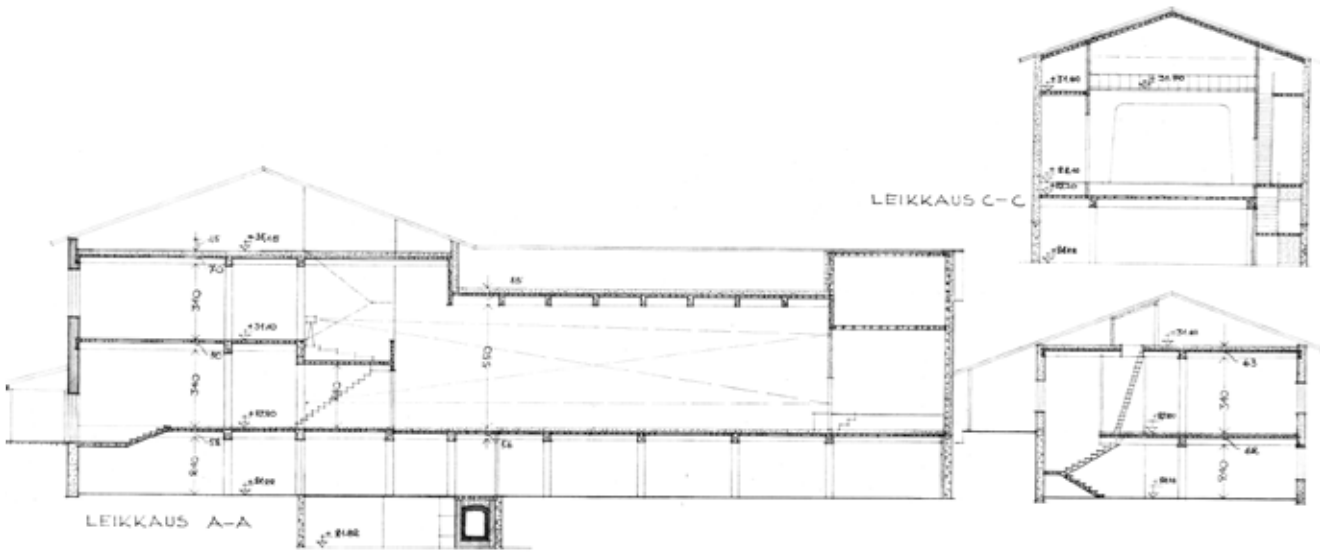
⬆ Pohjapiirustus, 1. kerros. Tapani Aspiala. 11.9.1956, korjattu 1.3.1957. KA.

➔ Pohjapiirustus, 2. kerros. Tapani Aspiala. 11.9.1956, korjattu 1.3.1957. KA.

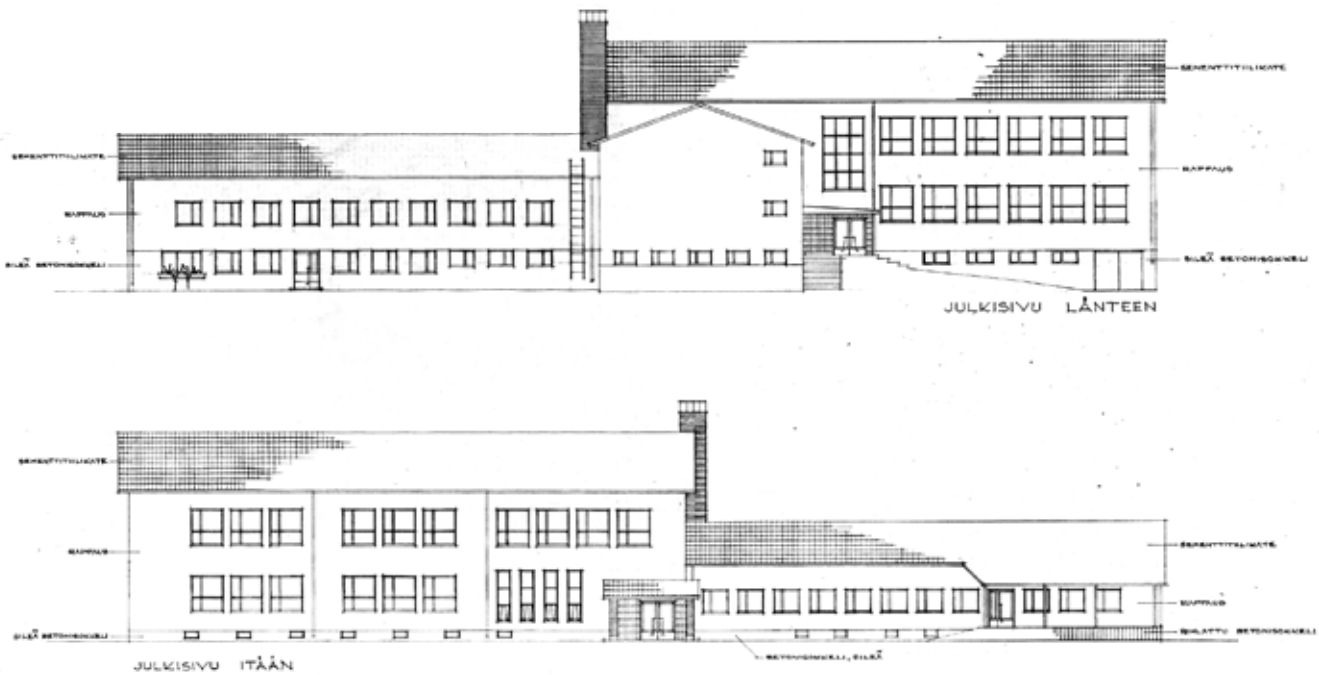


➔ Pohjapiirustus, ullakko. Tapani Aspiala. 11.9.1956, korjattu 1.3.1957. KA.



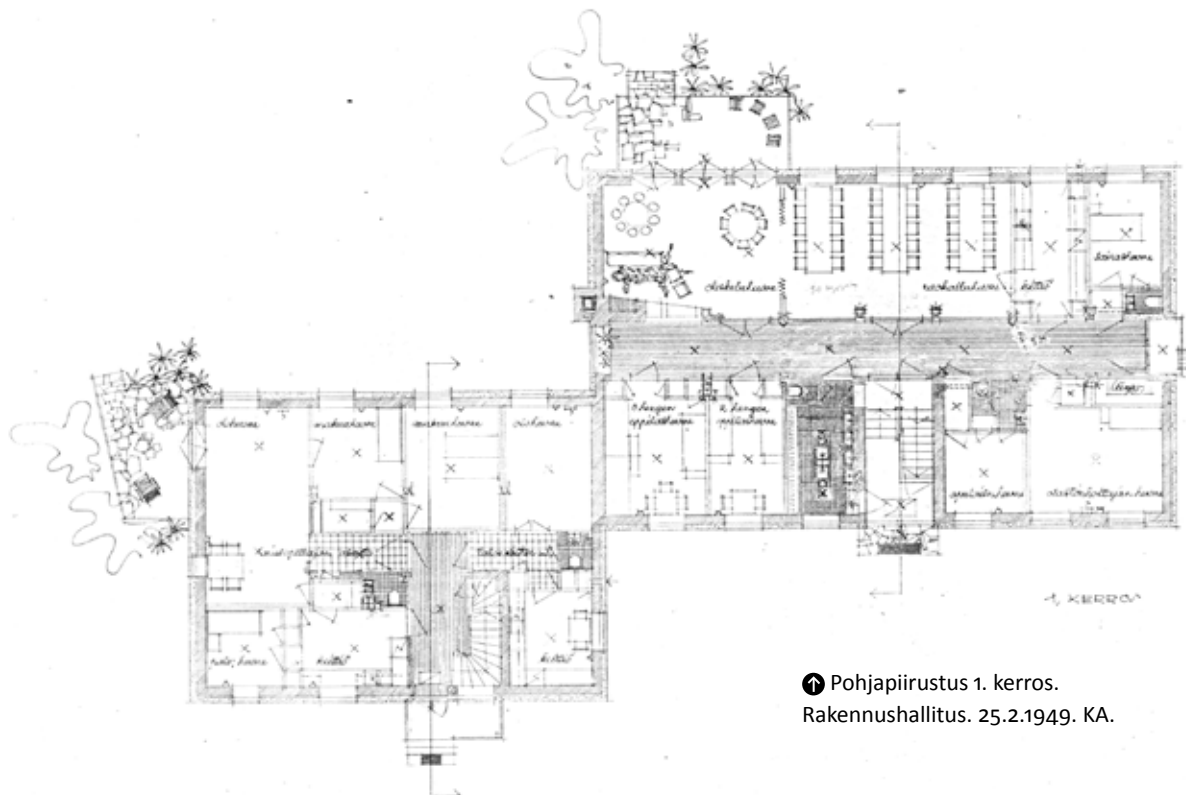


⬆ Leikkauksia A-A, B-B, C-C.
Tapani Aspiala. 11.9.1956,
korjattu 1.3.1957. KA.

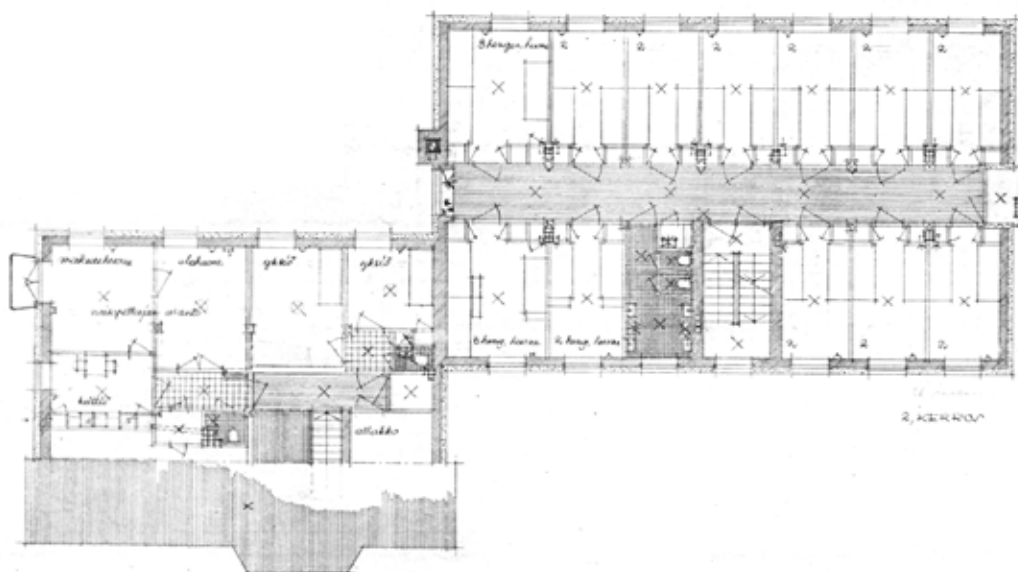


⬆ Julkisivuja länteen ja itään.
Tapani Aspiala. 11.9.1956,
korjattu 1.3.1957. KA.

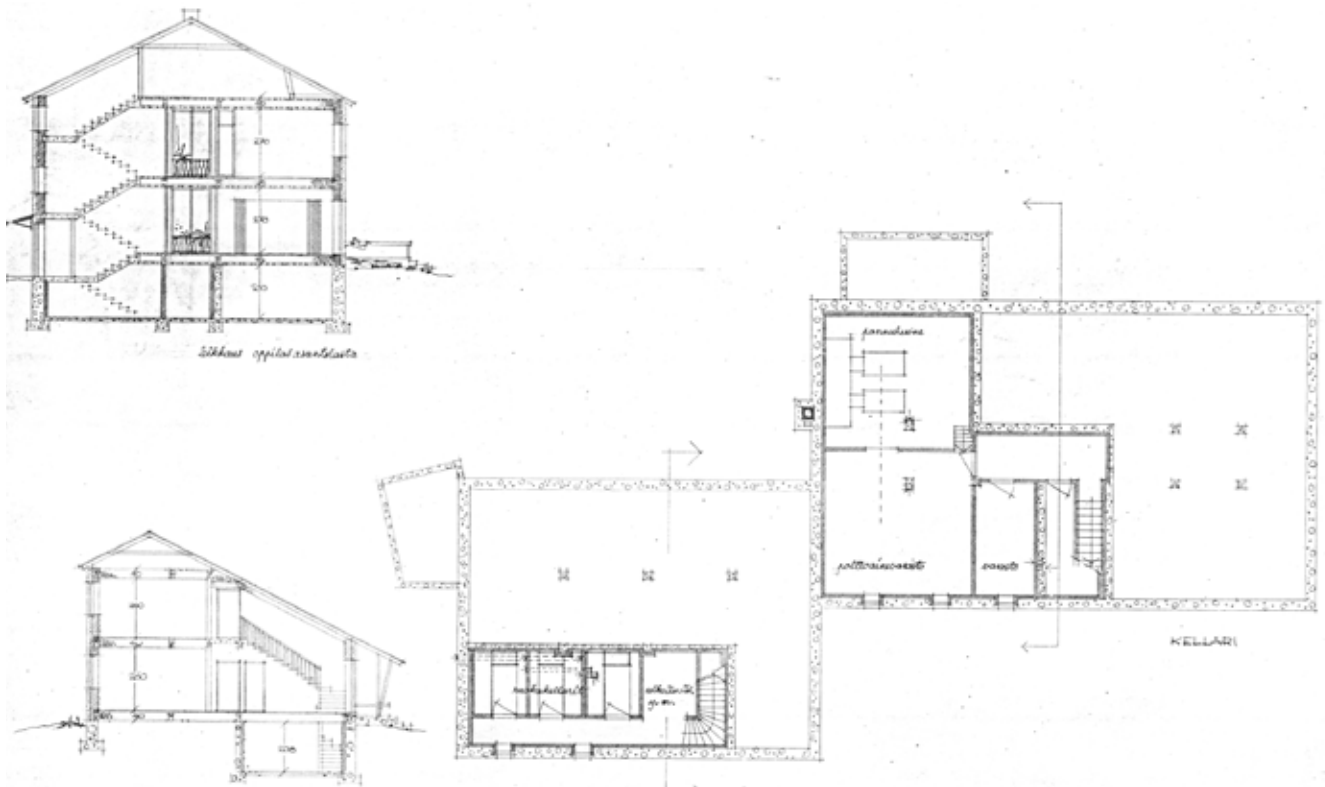
ASUNTOLA 1949



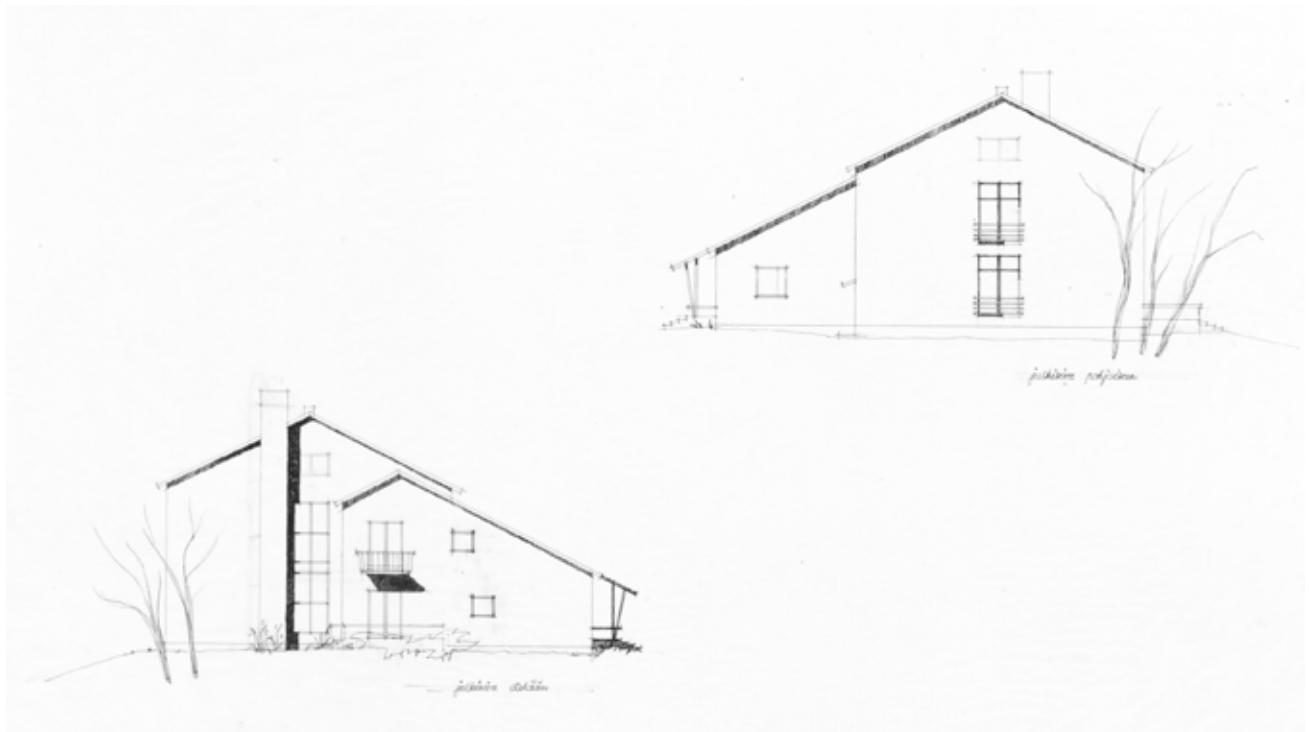
⬇️ Pohjapiirustus 1. kerros.
Rakennushallitus. 25.2.1949. KA.



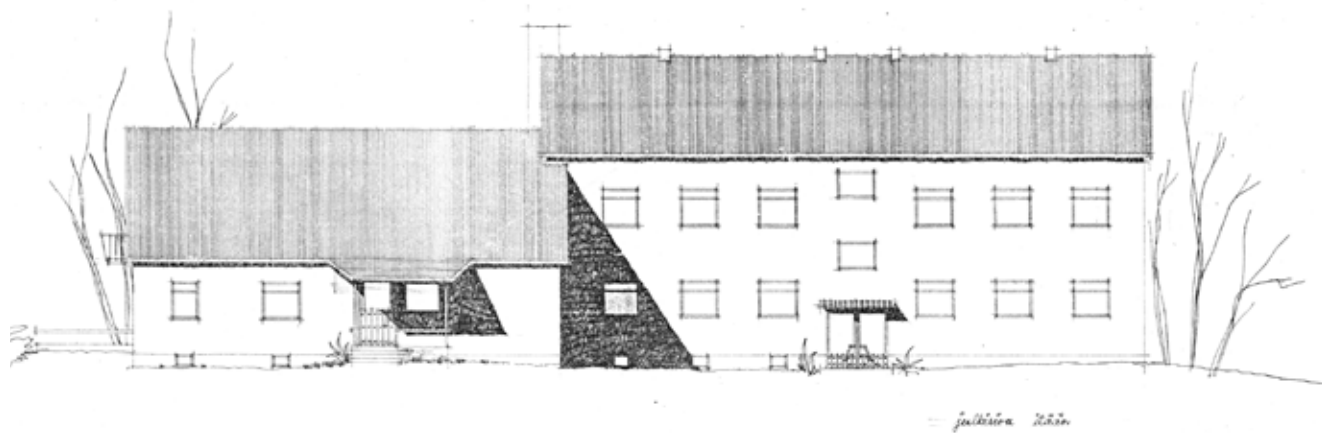
⬇️ Pohjapiirustus 2. kerros.
Rakennushallitus. 25.2.1949. KA.



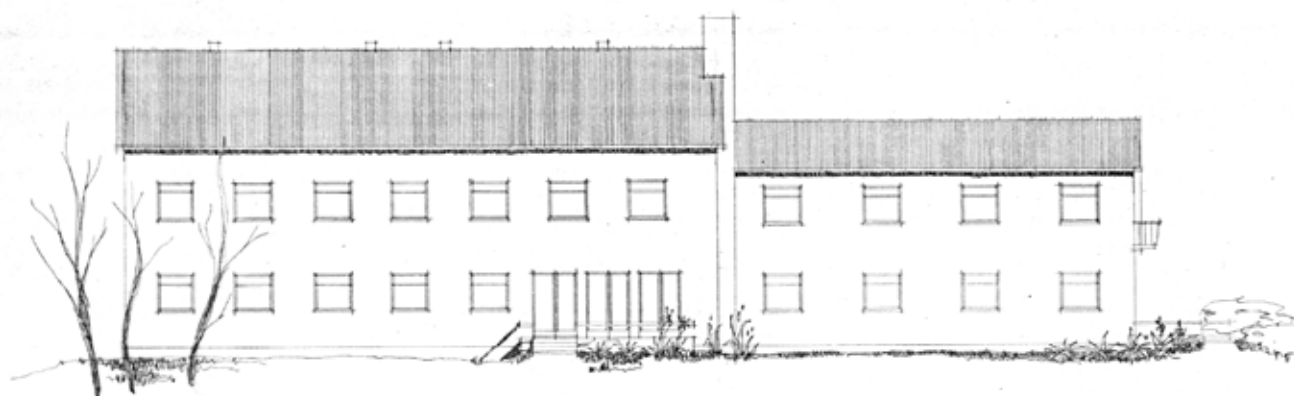
⬆ Pohjapiirustus kellari ja leikkauksia. Rakennushallitus. 25.2.1949. KA.



⬆ Julkisivuja etelään ja pohjoiseen. Rakennushallitus. 25.2.1949. KA.



⬆️ Julkisivu itään. Rakennushallitus.
25.2.1949. KA.



⬆️ Julkisivu länteen. Rakennushallitus. 25.2.1949

ark-byroo

Arkkitehtitoimisto ark-byroo
Kustaankatu 3
00500 Helsinki
info@arkbyroo.fi
www.arkbyroo.fi
p. 010 2350 566

