

# Antinkatu 1

*Entinen Valtioneuvoston kirjapainotalo*

OKULUS 2014

suppea RHS



# Antinkatu 1

*Entinen Valtioneuvoston kirjapainotalo Helsingissä*

## **Suppea rakennushistoriaselvitys 2014**

Mikko Bonsdorff ja Kati Winterhalter  
Arkkitehtitoimisto Okulus

Helsinki 2014

## JULKAISUTIEDOT

### Työn tekijät ja copyright

Mikko Bonsdorff, arkkitehti SAFA

Kati Winterhalter, arkkitehti SAFA

avustaja:

Kersti Tainio

Arkkitehtitoimisto Okulus

Bastvikin kartano

Vanha Saunalahdentie 20

02330 Espoo

040-7185831 (KW)

040-5708657 (MB)

etunimi@okulus.fi

### Työn kustantaja ja tilaajan yhteyshenkilö

Senaatti-kiinteistöt / Esa Pentikäinen

PL 237, 00531 Helsinki

esa.pentikainen@senaatti.fi

### Tulostus

Grano

Espoo 2014

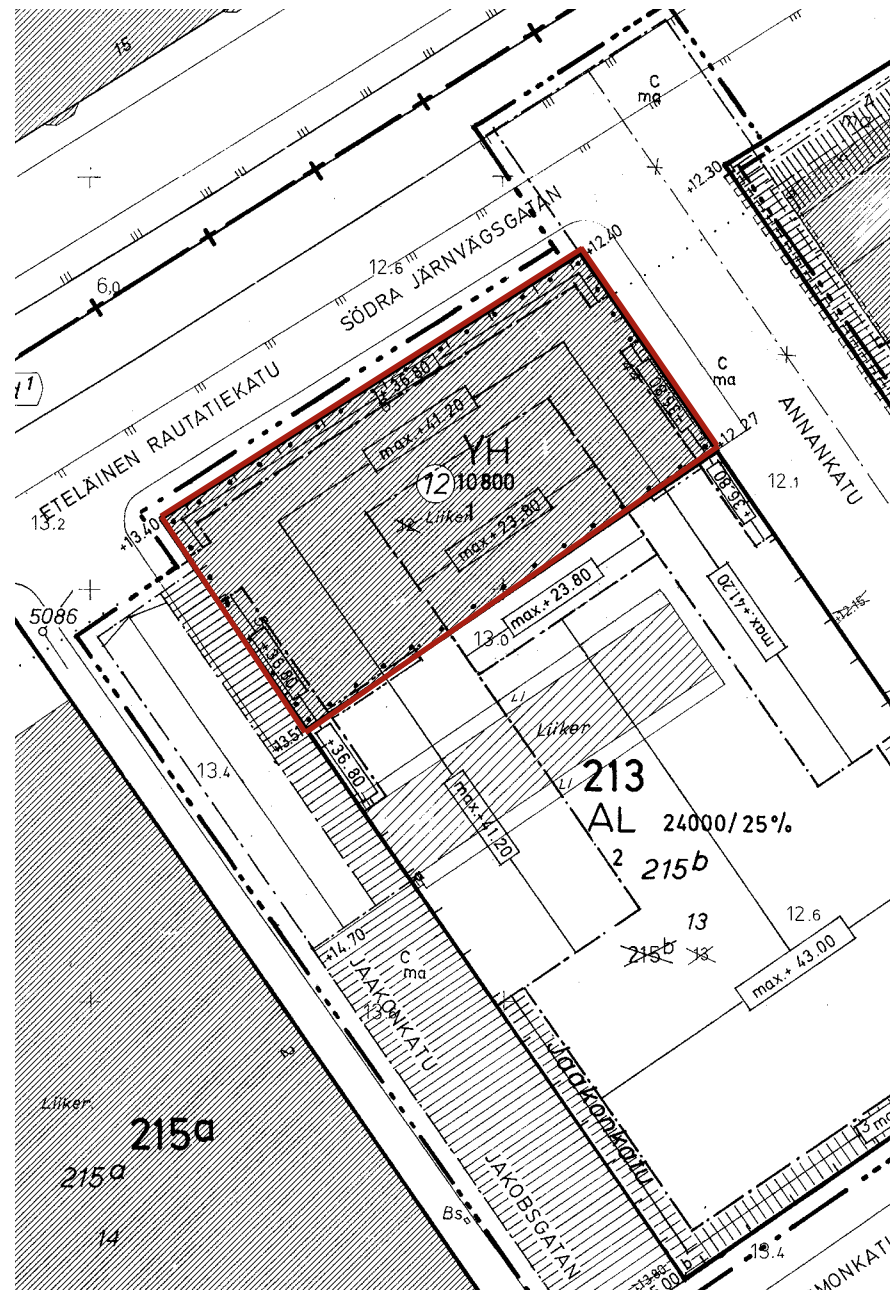
### Painos

3.9.2014: 30 kpl

**ISBN 978-952-7062-10-4 (nid.)**

**ISBN 978-952-7062-11-1 (PDF)**

## PERUSTIEDOT



Ote 8143

Osoite .....Antinkatu 1 (ent. Annankatu 44), 00100 Helsinki

Kiinteistö .....091-004-0213-0012

RATU .....947

Tontin pinta-ala .....1800 m<sup>2</sup>

Bruttoala .....12.600 m<sup>2</sup>

Tilavuus .....54.000 m<sup>3</sup>

Valmistumisajankohta .....31.12.1952

Suunnittelijat .....Rakennushallitus / Erkki Huttunen ja Antero Pernaja

#### Keskeisiä muutostöitä:

1975-1980-luvulle, muutos toimistokäyttöön, sisäpihan valokatteen purku ja korvaaminen uudella ratkaisulla, Arkkitehtitoimisto Lindqvist, Löfström & Uosukainen, allekirjoittajana Uosukainen.

1994-1996, koneellisen IV:n uudelleenrakentaminen, vesikaton tasossa tapahtunut julkisivumuutos ja sisätilojen muutostöitä, Arkkitehtuuri-toimisto Ilmo Valjakka

2004, katutasokerroksen ovien uusimisia ja kahden katoksen rakentaminen, Arkval Oy

2011-2013, pääosa ikkunoista uusittu ja muutettu MSE-ikkunoiksi, arkkitehti Esa Kaivos

#### Kaava:

Tontilla on asemakaava 8143, joka on vahvistettu 1.7.1980. Korttelialue on merkitty tunnuk-sella YH, *hallinto- ja viristorakennusten korttelialue*. Kaavassa sallittu kerrosala on 10.800 m<sup>2</sup>. Rakennuksen julkisivupinnan ja vesikaton leikkauskohdan korkeusasetat on määritelty kaa-vassa, jolla on määritelty että rakennuksen katupuolen terassit säilyvät korossa +36,80 ja että harjakorkeus on maksimissaan +41,20 ja sisäpihan osalta +23,80. Korot vastaavat vuoden 1975 suunnitelmissa annettuja korkoja terasseille, harjalle ja sisäpihan katolle. Autopaikosta on kaavassa määrätty, että YH-korttelialueen autopaikkavaatimus 32 paikkaa, jotka voivat sijaita enintään 400 m päässä korttelista.

#### Status:

Ei suojeltu

# SISÄLLYS

<b>1</b>	<b>Johdanto</b>	<b>6</b>
<b>2</b>	<b>Valtion kirjapainotoiminta</b>	<b>8</b>
<b>3</b>	<b>Valtioneuvoston kirjapaino</b>	<b>11</b>
3.1	Suunnittelijat . . . . .	11
3.1.1	Väinö Vähäkallio (1886–1959). . . . .	12
3.1.2	Antero Pernaja (1902–1985). . . . .	13
3.1.3	Martti Välikangas (1893–1973) . . . . .	14
3.1.4	Erkki Huttunen (1901–1956) . . . . .	15
3.2	Suunnittelu . . . . .	17
3.3	Rakentaminen ja käyttäjät . . . . .	21
3.4	Tilat, toiminnot ja arkkitehtuuri . . . . .	24
3.5	Rakenteet, materiaalit ja rakennusosat. . . . .	48
3.5.1	Ulkoseinät . . . . .	51
3.5.2	Ikkunat . . . . .	53
3.5.3	Ovet . . . . .	54
3.5.4	Lattiat . . . . .	55
3.5.5	Ilmanvaihto . . . . .	56
<b>4</b>	<b>Muutosvaiheet</b>	<b>57</b>
4.1	Peruskorjaus 1975. . . . .	57
4.2	Muutostyöt 1994-1996 . . . . .	60
4.3	Julkisivumuutos 2004 . . . . .	62
4.4	Ikkunoiden uusiminen 2011 . . . . .	62
4.5	Mainoslaitteet . . . . .	63
<b>5</b>	<b>Yhteenveto</b>	<b>64</b>
<b>6</b>	<b>Lähteet</b>	<b>66</b>
6.1	Asiakirjat ja arkistot . . . . .	66
6.2	Painetut ja tulosteet . . . . .	66
6.3	Aikakauslehdet . . . . .	67
6.4	Verkkolähteet . . . . .	67
	<b>Viitteet</b>	<b>67</b>

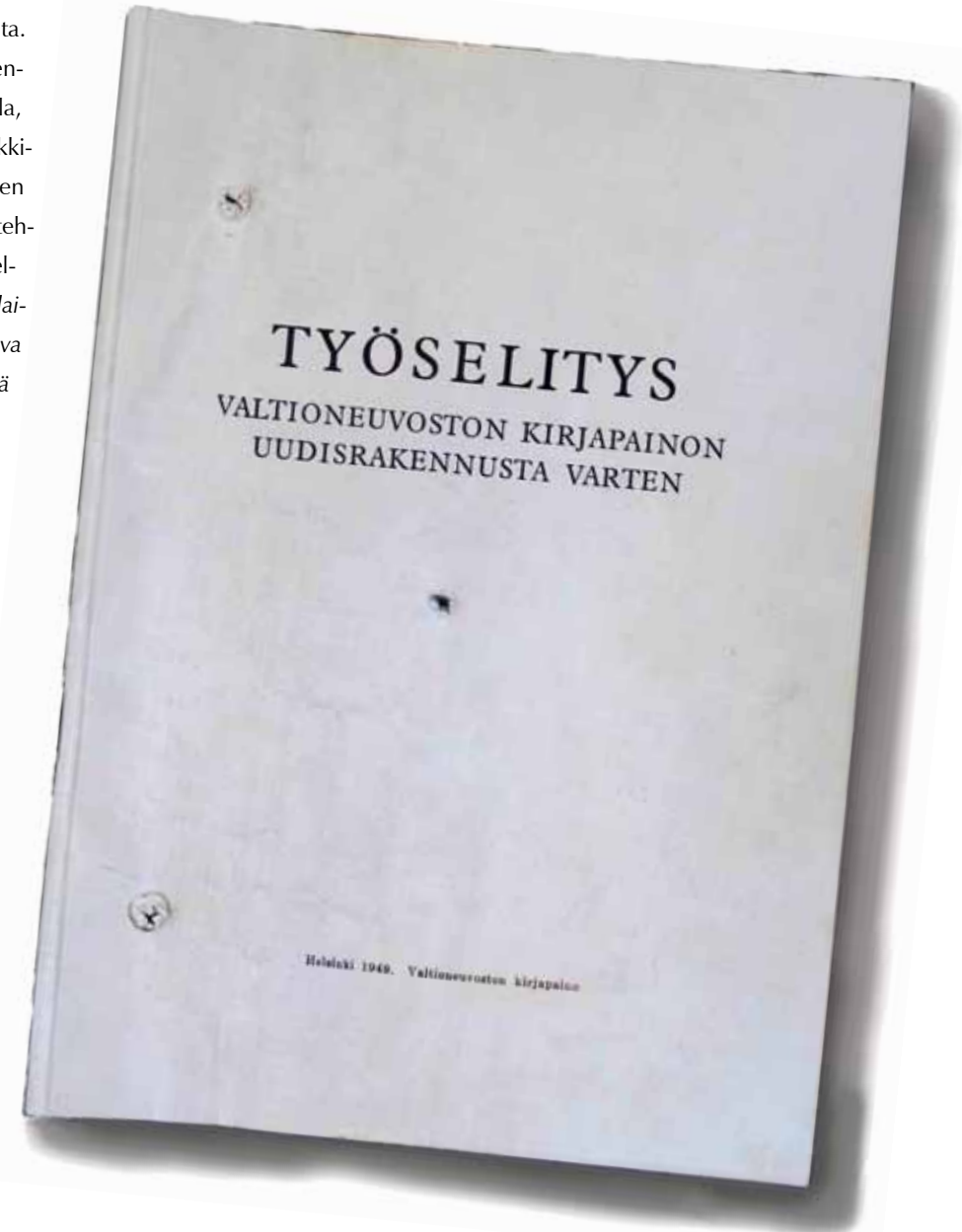


# 1 Johdanto

Valtiollisen kirjapainotyön historian juuret ulottuvat aina ruotsinvalian aikaan, mutta vuotta 1859 voidaan pitää Valtioneuvoston kirjapainon alkuna, kun senaatti päätti perustaa oman kirjapainon valtion tarvitsemien säädöskirjojen, lomakkeiden, kuittien yms. painamiseen. Vuonna 1952 kirjapaino muutti Ete-läisen Rautatiekadun varteen valmistuneeseen ennenäkemät-tömän kookkaaseen painotaloon, lähelle eduskuntataloa ja sen painotyötarpeita. Rakennusta oli suunniteltu 1930-luvun lopus-ta lähtien rakennushallituksessa, mutta yleishistorialliset seikat siirsivät hankkeen 1950-luvun alkuun. Suunnitelmia olivat laatineet niin Väinö Vähäkallio ja Martti Välikangas, kuin totu-tukseen johtaneen version suunnittelusta vastanneet pääjohtaja Erkki Huttunen ja yliarkkitehti Antero Pernaja. Kaupunkiraken-teessa, lähes yksin Kampin kentän laidassa seissyt kymmen-kerroksinen talo näytti ryhdikkäältä toimistotalolta, ennemmin kuin aikakautensa moderneimmalta painotalolta. Tuotannolliset kehitystarpeet johtivat muutamassa vuosikymmenessä siihen, etteivät keskustan painotalon tilat olleet enää riittävät ja vuonna 1975 Valtioneuvoston kirjapaino muutti toisaalle. Rakennus nimettiin uudestaan, uuden käytön mukaan *Valtion virastotalo Annankatu 44*:ksi ja entisiin hallimaisiin kerroksiin rakennettiin keskikäytävien varaan sadoittain toimistohuoneita. Vuonna 1994 tehtiin seuraava peruskorjaus ja parannustyö, jolloin mm. rakennukseen tehtiin kattava koneellinen ilmanvaihto ja sisä-tilojen osittaisia uudistuksia. Rakennuksen käyttö pelkästään valtiollisten yksiköiden toimistotiloina on muuttunut 1990-lu-vulta lähtien ja rakennukseen on sijoittunut myös liikeyhteisöjä. Osa rakennuksen tiloista on nyt tyhjiään ja rakennus odottaa mahdollista myyntiä pois Senaatti-kiinteistön hallinnasta, minkä johdosta tämän suppean rakennushistoriaselvityksen on myös katsottu olevan tarpeellinen.

Suppeaksi rajatun rakennushistoriaselvityksen yhteydessä on arkistomateriaalista käyty läpi ne osa-alueet, jotka on katsottu oleellisiksi rakennuksen historian ko-konaiskuvan ymmärtämisen kannalta. Työssä ei ole juurikaan tutkittu raken-nusta yksityiskohtaisella tarkkuudella, mitä tulee sen alkuperäiseen sisäarkki-tehtuuriin nimenomaan historiallisten asiakirjojen valossa. Vuonna 1998 teh-dyssä valtion kiinteistöjen suojelusel-vityksessä todetaan, että *"kiinteistölai-toksen arkistossa on jäljellä vaikuttava määrä herkkiä, lyijykynällä piirrettyjä detaljeja"*, ensisijassa sisätilojen va-rustusta ja kalustusta koskien.<sup>1</sup> Kun kaikki sisätilat muokattiin 1970-lu-vun peruskorjauksessa uudestaan, purettiin ja poistettiin raken-nuksesta alkuperäinen kalustus, varustus ja esimerkiksi WC-tilat. Vain kaksi pääporrasuonetta ja entisen elokuvatarkastamon tilat ovat säilyneet koko lailla alku-peräisessä asussaan. Näin ollen tämän työn yhteydessä ei ole tarkemmin, kuin mitä vanhat valokuvat osoittavat, ryhdytty paneutumaan alkuperäisten mutta menetettyjen interiööri-en luonteeseen.

Valtioneuvoston kirjapainossa painettu työselitys valtioneuvoston kirjapainotalon uudisrakentamisesta. KA Rakh II Ila 48:-/-.





Senaatintalon kortteliin sisäpihalle 1890-luvulla valmistunut Senaatin kirjapainotalo ja alla sisäkuva latomosta. Kuvat kirjasta Wasastjerna 1959.

## 2 Valtion kirjapainotoiminta

Suomen valtiollisen kirjapainotoiminnan muinaiset juuret liittyvät Suomen asemaan osana Ruotsi-Suomen suurvaltiota. Tukholman Kuninkaallisella Kirjapainolla oli uskonpuhdistuksen ajoista lähtien yksinoikeus kirjapainotyöhön, ja vasta kun vuonna 1640 Turkuun perustettiin oma yliopisto, saatiin samalla Suomeen perustettua ensimmäinen kirjapaino 1641. Painotuotanto käsitti alkuun muutamia yliopiston opinnäytteitä, mutta palveli ensisijassa uskonnollisten painotuotteiden valmistamista.<sup>2</sup> Toisaalta juuri samaan aikaan valmistuivat ensimmäiset suomalaiset raamatut (1272 kpl), jotka oli painettu Tukholman Kuninkaallisessa Kirjapainossa, kun taas Turun yliopisto kirjapaino toimi vaatimattomin resurssein ja taloudellisessa ahdingossa. Se erotettiin 1700-luvulla yliopistosta omaksi itsenäiseksi kirjapainoksi, mutta ruotsinvallan aikana maamme kirjapainotoiminta pysyi vaatimattomana. Ennen Venäjän vallan aikaa Suomessa toimi kaksi kirjapainoa: entinen Turun akatemian paino ja 1776 Vaasaan perustettu paino.<sup>3</sup>

Suomen irtauduttua Ruotsista alettiin uuden suurruhtinaskunnan puitteissa kirjapainoja perustaa myös valtakunnan itäisiin osiin. Viipurin kirjapaino aloitti vuonna 1815 ja Helsingin 1818, joista viimeksimainitun tehtäviin kuului Suomen Virallisen Lehden (Finlands Allmänna Tidning) ja valtiojohton antamien asetusten painaminen. Pienten yksityisten painojen määrä lisääntyi pääkaupungissa 1800-luvun alkupuoliskolla ja valtiolliset kirjapainotyöt kilpailutettiin näiden muutamien painojen kesken. Tilanne ei tyydyttänyt ja vuonna 1859 Senaatti päätti oman kirjapainon perustamisesta, mikä tarkoitti neljän hengen (faktori, latoja, painaja ja juoksupoika) voimin toimivaa painoa.<sup>4</sup> Paino sijoitettiin C.L. Engelin suunnittelemaan Senaatintalon vuonna 1853 valmistuneeseen Ritarikadun puoleiseen osaan, ja 1860-luvulla painotöihin kuului mm. seuraavien valtionhallinnon tarvitsemien tuotteiden valmistaminen: postimerkit, vero-



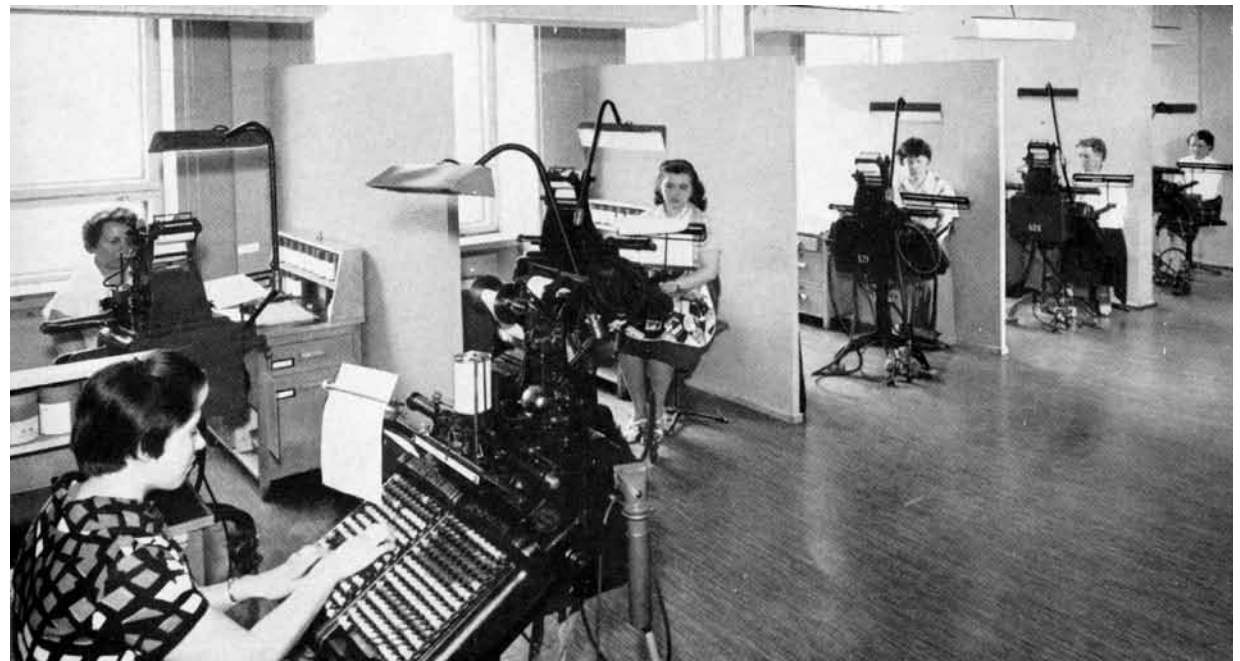
nauhat, Suomen valtion setelirahat, kirjekaavakkeet, posti- ja tilikirjat, ansioluettelot, kiertokirjeet, taulukot, kuitit ja kaavakkeet, eri tieteen ja toiminnan alojen selostukset, määräykset ja neuvonannot sekä asetuskokoelmat.<sup>5</sup> Vuosisadan loppupuoliskolla Keisarillisen Senaatin kirjapainon työmäärä kasvoi, henkilökunnan ja painokoneiden määrä lisääntyi ja painotilat kävivät ahtaaksi, minkä johdosta vuonna 1897 päädyttiin rakentamaan kirjapainolle varta vasten suunniteltu oma kolmikerroksinen rakennus Senaatintalon sisäpihalle.<sup>6</sup>

Itsenäistymisen jälkeen entisestä Senaatin kirjapainosta tuli vuonna 1918 *Valtioneuvoston kirjapaino*. Jo vuonna 1913 oli Senaatintalon sisäpihan painotalo koettu ahtaaksi ja ryhdytty etsimään entistä kookkaampia tiloja laajenevan painotoiminnan tarpeisiin, mutta yleishistorialliset seikat lykkäsivät hankkeen 1920-luvun loppuun jolloin uudelle painotalolle oli hankittu tontti ja laadittu suunnitelmat. Hanke jäi kuitenkin toteutumatta.<sup>7</sup> Vasta 1930-luvun lopulla näytti uuden talon hankinta saavan onnellisen päätöksen, kun Helsingin kaupungin ja valtion välisissä aluevaihdoksissa löydettiin talolle paikka uuden Eduskuntatalon läheisyydestä, Kampin kentän laidalta. Rakentaminen toteutui kuitenkin vasta 1950-luvun alussa ja vuodesta 1958 lähtien Valtioneuvoston kirjapaino toimi valtiovarainministeriön alaisuudessa.<sup>8</sup> Uuden painotalon valmistuttua kerrottiin lehtiartikkelissa, että kirjapainon liikevaihto oli 300 miljoonaa markkaa ja suurimmat asiakkaat olivat Valtion rautatiet (41 milj.), Posti ja Lennätin (40 milj.), Valtiovarainministeriö (36 milj.) ja Eduskunta (24 milj.).<sup>9</sup> Tuolloin kirjapainon henkilökunnan määrä oli kasvanut jo 400:aan.

Kun Valtioneuvoston kirjapainotalossa erillisinä yksiköinä toimineet Valtioneuvoston kirjapaino, Valtioneuvoston julkaisutoimisto ja Virallinen lehti yhdistettiin vuonna 1966 valtiovarainministeriön alaiseksi liikelaitokseksi, muuttui laitoksen nimi samalla *Valtion painatuskeskukseksi*.<sup>10</sup> Samaan aikaan Helsingin

Yllä rakennus vastavalmistuneena 1952, esiteltyinä Suomen Kuvalehdessä 48/1952.

Kuva ja kuvateksti kirjasta Wasastjerna 1959: "Uudessa talossa monotype-latomakoneet on sijoitettu ääntä eristäviin osastoihin. Valoa ja ilmavuutta on riittävästi." 1950-luvun valokuvien perusteella uuden painotalon työvoima oli sangen naisvaltaista.







Hakuninmaalle 1975 valmistunut painotalo. Kuva kirjasta *Kirjapainosta viestinnän palveluloksi* 1999.

painotalo havaittiin jo ahtaaksi eikä painotoiminnan uudistaminen ollut rakennuksessa enää mahdollista. Näin ollen vuonna 1975 valmistui Helsingin Hakuninmaalle uusi yhteen tasoon rakennettu hallimainen painotalo Valtion painatuskeskukselle.<sup>11</sup> Annankadun (nyk. Antinkadun) toimitalo jäi palvelemaan eduskunnan välittömiä painotoimintatarpeita ja sinne rakennettiin mm. monistamo.<sup>12</sup> Rakennuksessa toimi myös painatuskeskuksen kirjakauppa. 1900-luvun lopulla alkanut valtion liiketoimintojen purkaminen erillisiksi yhtiöksi johti vuonna 1993 siihen, että Valtion painatuskeskuksesta tuli *Painatuskeskus Oy*, jonka omistajana oli 100% valtio.<sup>13</sup> Yhtiöitynyt valtion laitos ryhtyi laajenemaan ja hankki omistukseensa suurten yritysten ja kunnallisten organisaatioiden kirjapainoja. Lihavaksi liiketoimijaksi kasvanut yhtiö etsi laajentumismarkkinoita ulkomailta, jonka johdosta nimi (*Painatuskeskus*) koettiin kansainvälisessä toiminnassa hankalaksi ja muutettiin vuonna 1996 muotoon *Oy Edita Ab*.<sup>14</sup> Vuonna 2001 nimi "kansainvälistyi" entisestään muotoon *Edita Publishing Oy (Ab, Ltd)* ja sittemmin yhtiö on siirtynyt osaksi yritysyhmää nimeltä *Nordic Morning Group*, joka toimii ensisijassa pohjoismaissa, mutta myös Ukrainassa ja Intiassa, yli 100 milj. euron liikevaihdolla.<sup>15</sup> Kirjapainotoiminnan historia Suomessa onkin havainnollinen esimerkki siitä kuinka paikallisesta, maanläheisestä ja muutamien ihmisten harteilla olleesta painotyöstä on siirrytty globaaleille markkinoille ja kätkeydytty mitään tarkoittamattomien liiketoimintanimien taakse.



*"Edita blir Nordic Morning*

*Den 17 april 2013 bytte vår koncern Edita Group namn till Nordic Morning. Med det nya namnet vill koncernen lyfta fram sin nordiska etablering och identitet. Nordic Morning omfattar 14 företag, som är specialiserade inom ett flertal kommunikationsområden och betjänar kunder i Norden.*

*Det nya namnet speglar koncernens framgångsrika utveckling under de senaste sju åren – från ett finskt företag med inriktning på tryck till en nordisk kommunikationskoncern med 800 professionella kommunikatörer som talar sammanlagt 20 språk och arbetar i sex länder.*

*Den svenska marknaden, där koncernen har varit verksam sedan 2001, bidrar med drygt hälften av omsättningen."*

www.citad.com  
a nordic morning company

## 3 Valtioneuvoston kirjapaino

### 3.1 SUUNNITTELIJAT (kirj. Kersti Tainio)

Valtioneuvoston kirjapainon suunnitteluun eri vaiheissa osallistuneet Välikangas, Pernaja ja Huttunen olivat kaikki varsin saman ikäisiä suunnittelijoita – Vähäkallio sen sijaan valmistui jo vuonna 1909. Kaikkien arkkitehtien uraa kuitenkin leimasi melko nopea siirtymä 20-luvun klassistisista arkkitehtuuri-ihanteista 1930-luvun yhä vähäeleisempään funktionalismiin, mihin vuosisadan alkupuolen koulutustausta painoi oman leimansa: klassistinen suhdemaailma näkyi niin arkkitehtien koulutuksessa kuin katukuvassakin, eikä suomalaista funktionalismia voida nähdä pohjoismaisesta klassismista<sup>16</sup> irrallisena ilmiönä.<sup>17</sup>

Monet siirtymäkautta todistaneet suunnittelijat kuitenkin itse suhtautuivat funkista edeltäviin ”naamiaistyyliihin” hyvin kriittisesti, ja myös 20-luvun klassismia suomittiin jo saman vuosikymmenen lopulla. Funkiksen huumassa myös Huttunen ja Välikangas ”unohitivat” mieluusti varhaistuotantonsa.<sup>18</sup> Molemmat suunnittelijat kunnostautuivatkin 30-luvulla funkiksen lipunkantajina: Välikangas Arkkitehti-lehden päätoimittajana (1938–1940) ja Huttunen puolestaan kirjoitti muutamia artikkeleita aiheesta. Välikankaan uralla rakennushallituksessa oli myös vaikutusta siihen, että valtion rakennushankkeet muuttuivat ilmeeltään yhä funktionalistisemmiksi.<sup>19</sup>

Funktionalismi symboloi Le Corbusier’n ja hegeliläisen historianfilosofian hengessä jotakin vallankumouksellisen uutta. Se nähtiin teknisen kehityksen ilmiönä, joka ei sitoutunut mihinkään tyyliin; tyyli puolestaan tulkittiin helposti synonyymiksi koristeille. On kuitenkin huomionarvoista, että esimerkiksi vuonna 1950 aiemmin funktionalistiksi profiloitunut Huttunen suunnitteli Helsingin Ranskan suurlähetystön, joka on ilmeeltään nostalginen ja klassiseen perinteeseen sitoutuva.<sup>20</sup> Ankariin manifesteihin helposti yhdistyvä funktionalismi tulisi siten nähdä moniäänisempänä ilmiönä, joka ei sittenkään tyhjentänyt arkkitehtuurin historiaa.



SOK:n Oulun konttori. Erkki Huttunen 1939.  
Kuva Arkkitehti-lehti.



Ranskan suurlähetystö, Erkki Huttunen 1950.  
Kuva Arkkitehti-lehti.



Väinö Vähäkallio. Kuva 07-669, Saijonmaa, MFA.



Oy Alkoholiliike Ab:n Salmisaarentalo, Vähäkallio, Pernaja, Saijonmaa. Kuva Alkon arkisto.

### 3.1.1 Väinö Vähäkallio (1886–1959)

Suunnittelun alku ajoittuu Vähäkallion kauteen rakennushallituksen pääjohtajana (1936–1943).<sup>21</sup> Ennen rakennushallitusta Vähäkallio toimi Kulutusosuuskuntien Keskusliiton (KK) arkkitehtina 1928–34.<sup>22</sup> Vähäkallio valmistui arkkitehdiksi Polyteknillisestä opistosta (myöh. TKK) vuonna 1909, minkä jälkeen hän teki lyhyen opintomatkan Eurooppaan ja työskenteli noin vuoden Vilho Penttilän toimistossa. Pian hän kuitenkin sai stipendin ja lähti vuoden kestoiselle matkalle Turkkiin, Egyptiin, Intiaan ja Saksaan. Matkat, joiden aikana Vähäkallio piirsi ja maalasi paljon tekivät häneen syvän vaikutuksen, ja matkailu kuuluikin hänen harrastuksiinsa läpi elämän.<sup>23</sup> Hän myös etsi tietoisesti vaikutteita arkkitehtuuriinsa maailmalta, ja kävi tutustumassa kohteisiin, jotka liittyivät hänen omiin suunnittelutöihinsä.<sup>24</sup>

Vähäkallion ura kehittyi lupaavasti: hän perusti oman toimiston vuonna 1911, osallistui suunnittelukilpailuihin, teki sisustussuunnitelmia, ja pian laajeneva toimisto alkoi kasvattaa mainettaan alan julkaisuissa. Vähäkallion toimiston käsiälää on mm. Yrjönkadun uimahalli (1928) sekä Oy Alkoholiliike Ab:n pääkonttori ja keskusvarasto Salmisaaressa (1940). Jälkimmäisen suunnittelussa merkittävä osuus oli myös Antero Pernajalla.<sup>25</sup> Vähäkallion vuoteen 1941 jatkunut toimisto suunnitteli lisäksi asuin- ja liikerakennuksia, mm. pankkeja. Vähäkallion lapsuudenystävä oli Osuusliike Elannon toimitusjohtaja Väinö Tanner, ja tästä syystä hän sai useita toimeksiantoja Elannolta.

### 3.1.2 Antero Pernaja (1902–1985)

Pernaja oli Vähäkallion ”oikea käsi”, ja hän työskenteli tämän toimistopäällikkönä vuodesta 1934 alkaen. Näiden kahden suunnittelijan yhteistyö oli tiivistä ja kauaskantoista. Vähäkallion toimiston osakkaana Pernaja oli vuodet 1938–1940, minkä jälkeen hän siirtyi, ilmeisesti Vähäkallion avulla, rakennushallitukseen.<sup>26</sup>

Pernaja valmistui arkkitehdiksi vuonna 1927, ja hänen opintoihinsa kuului ajan tavan mukaisesti opintomatkailu useisiin Euroopan maihin; mm. Italiaan, Skandinaviaan ja Baltian maihin.<sup>27</sup> Heti valmistuttuaan Pernaja palkattiin Kulutusosuskuntien keskusliiton (KK) rakennusosastolle, ja siellä hän työskenteli vuoteen 1934 asti, jolloin hän siirtyi Vähäkallion leipiin. Pernajan ja Vähäkallion työurat sivusivat toisiaan monella tapaa; jopa niin, että Pernaja koki ”kasvaneensa Vähäkallion siipien suojissa”.<sup>28</sup>

Vuonna 1945, rakennushallituksessa tapahtuneiden organisatiomuutosten myötä, Pernaja nimitettiin rakennusneuvokseksi, mikä merkitsi yliarkkitehdin eli suunnitteluosaston johtajan asemaa. Sieltä Pernajan ura jatkui vuodesta 1951 Teknilliseen korkeakouluun, jossa hän toimi rakennusopin professorina (vuoteen 1965).<sup>29</sup> Vuodesta 1959 hän oli myös arkkitehtiosaston johtaja.<sup>30</sup> Hän toimi lisäksi Arkkitehtiliiton varapuheenjohtajana ja oli Valtion teknillisen tutkimuslaitoksen hallituksen jäsen. Pernajan tuotantoon kuului mm. kouluja, asuin-, liike- ja tehdasrakennuksia sekä asemakaavoja.<sup>31</sup>



Antero Pernaja. Kuva 7-796, Saijonmaa, MFA.

Elanto 1932, Pernaja, 82-2382, MFA.







Martti Välikangas, 07-428 MFA.



Fredrikinkatu, Helsinki. Välikangas 1928, Foto Roos, 82-2174, MFA.

### 3.1.3 Martti Välikangas (1893–1973)

Martti Välikankaan rooli kirjapainon suunnittelussa rajoittui tiittävästi ensimmäisiin pääpiirustuksiin vuonna 1939, jolloin hän toimi rakennushallituksen yliarkkitehtina (1936–1940). Ennen kaikkea 20-luvun Puu-Käpylästä tunnetulla Välikankaalla oli kuitenkin laajasti kokemusta Kampista: hän suunnitteli 1920-30-luvun vaihteessa alueelle useita suuria asuin- ja liikerakennuksia.

Tuottelias ja pitkän uran tehnyt Välikangas valmistui arkkitehdiksi vuonna 1917 ja oman toimiston hän perusti kolme vuotta myöhemmin. Ennen omaa toimistoa hän ehti työskennellä mm. Venäjällä, Juzovkassa (nyk. Donetsk, Ukraina) sekä pari vuotta Frosteruksen ja Gripenbergin toimistossa. Myös Välikankaan opintoihin kuului laajamittainen opintomatkailu, ja tärkeäksi muodostui hänen matkansa Italiaan 1921. Italiasta Välikangas totesi myöhemmin: "...jos minä jostakin olen saanut vaikutuksia niin sieltä eikä Englannista eikä mistään (muualta)."<sup>32</sup>

Välikankaan funktionalistiselta kaudelta tunnetaan mm. Hilding Ekelundin kanssa yhteistyössä valmistunut Olympiakylä (1939–1941).<sup>33</sup> Lisäksi hänen kiinnostuksensa arkkitehtuurihistoriaan oli huomattava: Suomen itsenäistyessä hän inventoi Venäjälle kuuluneita sotilas- ja muita rakennuksia, mm. Suomenlinnassa ja myöhemmin hän toimi Turun linnan restaurointivaltuuskunnan puheenjohtajana.<sup>34</sup>

### 3.1.4 Erkki Huttunen (1901–1956)

Valtioneuvoston kirjapainotalon toteutuessa vuonna 1952 rakennushallituksen pääjohtajana toimi Erkki Huttunen (vuodet 1943–1953), jolla oli laajasti kokemusta erilaisten julkisten rakennusten ja teollisuuslaitosten suunnittelusta. Ennen uraansa rakennushallituksessa hän toimi Osuuskauppojen Keskuskunnan (SOK) rakennusosaston päällikkönä ja tässä tehtävässä hän suunnitteli useita funkishenkisiä teollisuus-, myymälä- ja konttorirakennuksia eri puolille maata.<sup>35</sup> Tätä tehtävää hän hoiti oman, vuonna 1934 perustetun toimistonsa ohella.<sup>36</sup> Rakennushallituksessa työskennellessään Huttunen valittiin myös monien arkkitehtuurikilpailujen tuomaristoon.<sup>37</sup>

Huttunen valmistui arkkitehdiksi samana vuonna kuin Pernaja, 1927. Huttunen oli monipuolisesti lahjakas ja hän opiskeli myös piirustusta ja maalausta kunnostautuen useiden päivälehtien kuvittajana ja karikatyyrien tekijänä.<sup>38</sup> Hän kuvitti myös mm. Mika Waltarin ja Olavi Paavolaisen runoja, mutta menestyksekkäs opiskelu vei häntä yhä voimakkaammin arkkitehtuurin alalle.<sup>39</sup> Huttunen palkattiin heti valmistumisensa jälkeen tuntipiirtäjäksi SOK:n rakennusosastolle, ja työnantajansa kustannuksella Huttunen teki opintomatkan Eurooppaan vasta vuonna 1929. Tällä useisiin maihin suuntautuneella matkalla Huttunen tutustui niin historiallisiin arkkitehtuurikohteisiin kuin aikansa uusimpiin rakennuksiinkin. Mm. Walter Gropius ja Le Corbusier tulivat tutuiksi, ja matkaa seuranneena keväänä Huttunen piirsi ensimmäiset funkistyylliset suunnitelmansa.<sup>40</sup>

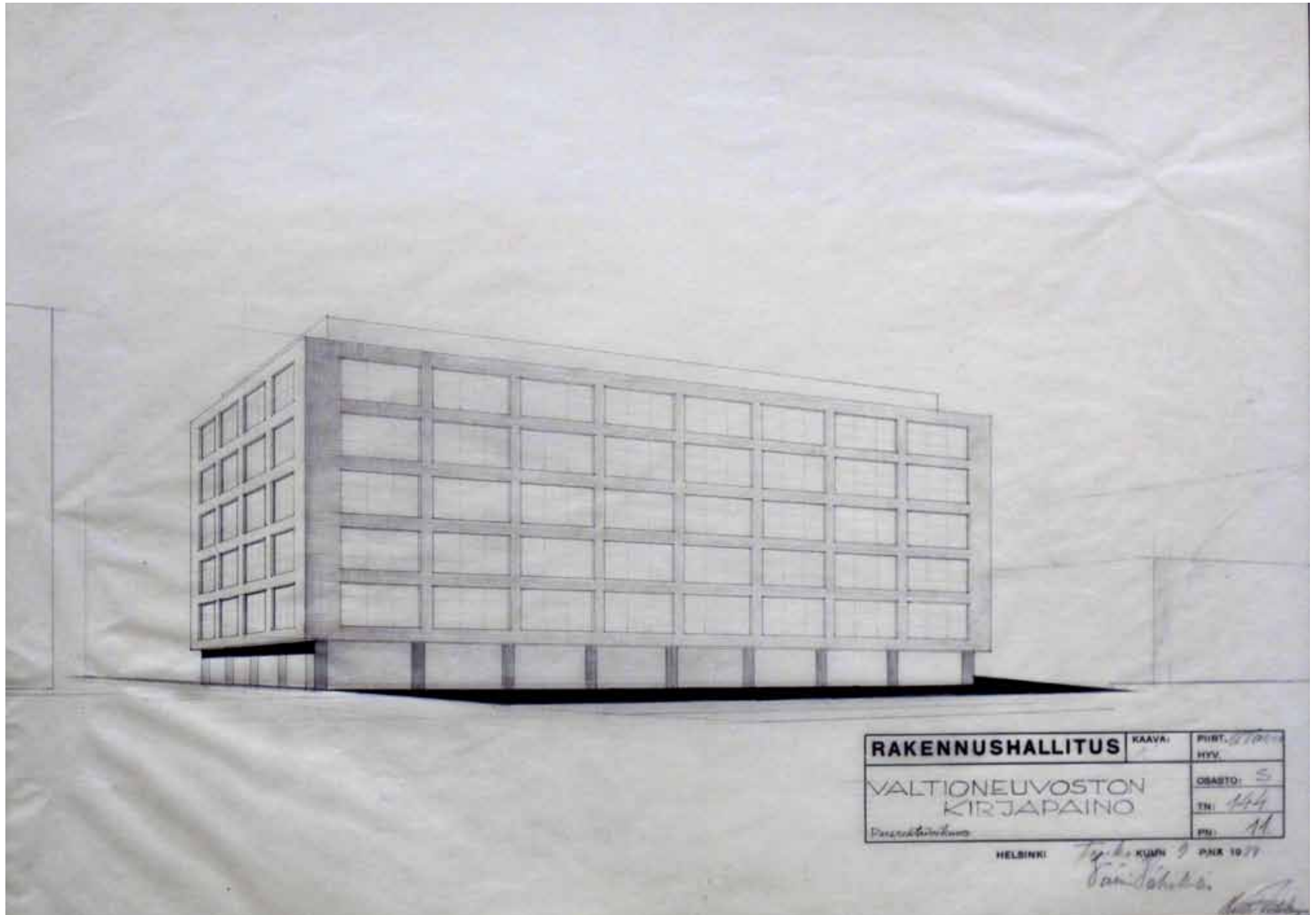
Valtioneuvoston kirjapainon aikalainen on Huttusen suunnittelema Helsingin Sokos, jonka valmistuminen myös venyi 1930-luvun lopusta vuoteen 1952.



Rajamäen kirkko, Huttunen 1938, Kuva Arkkitehti-lehti.



Erkki Huttunen, 07-436 MFA



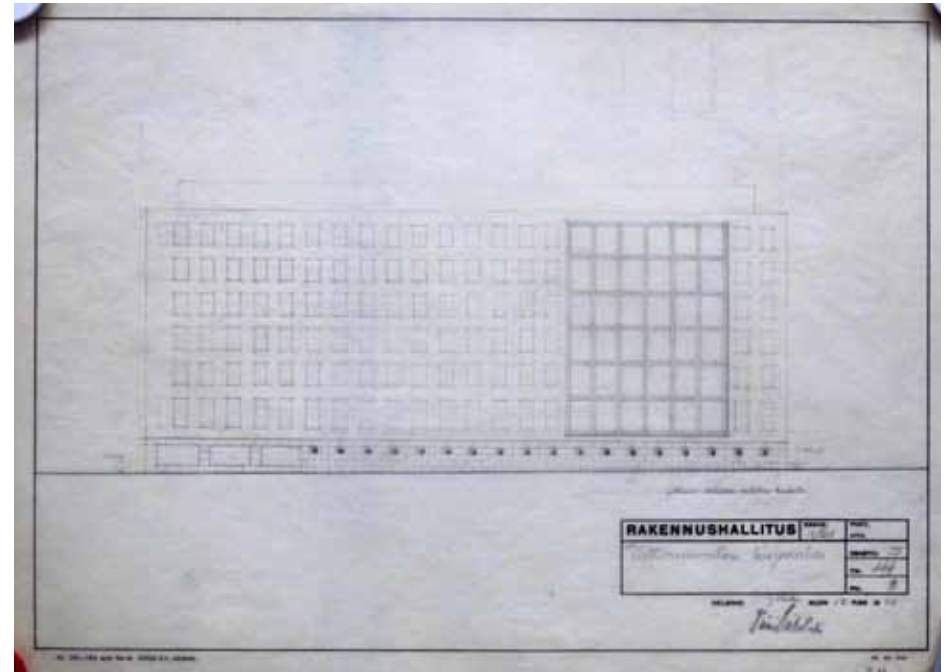
### 3.2 SUUNNITTELU

Valtioneuvoston kirjapainon rakentaminen oli pitkä prosessi, jota venyttivät sota-aika ja sitä seurannut rakennustarvikepula. Siksi suunnitelmiakin ehdittiin tehdä erilaisilla, arkkitehtuurin alalla nimekkäillä kokoonpanoilla useampaan otteeseen. Toukokuussa 1939 valmistuivat rakennushallituksen pääjohtajan Väinö Vähäkallion johdolla ja Martti Välikankaan avustamana laaditut ensimmäiset suunnitelmat painotalosta, jonka julkisivut oli käsitelty sangen rationalistisesti ja systemaattisesti – kookkaat tasarytmiset ikkunat kiersivät rakennusta kaikilla julkisivuilla. Rakennuksen katutasokerros ja ylin kerros oli sisäänvedettyjä keveän vaikutelman aikaansaamiseksi.<sup>41</sup>

Joulukuussa 1940 laadittiin kuitenkin uudet suunnitelmat, joissa rakennuksen ulkoasu oli muuttunut huomattavasti pidättyneemmäksi. Kookkaista lasiseinistä ja katutasokerroksen sisäänvedosta oli luovuttu ja tilalle oli tullut tasarytmillä ja perinteisen kokoisiin ikkunoihin aukotettua sileää seinää. Suunnitelman allekirjoittajana oli pelkästään pääjohtaja Vähäkallio.<sup>42</sup>

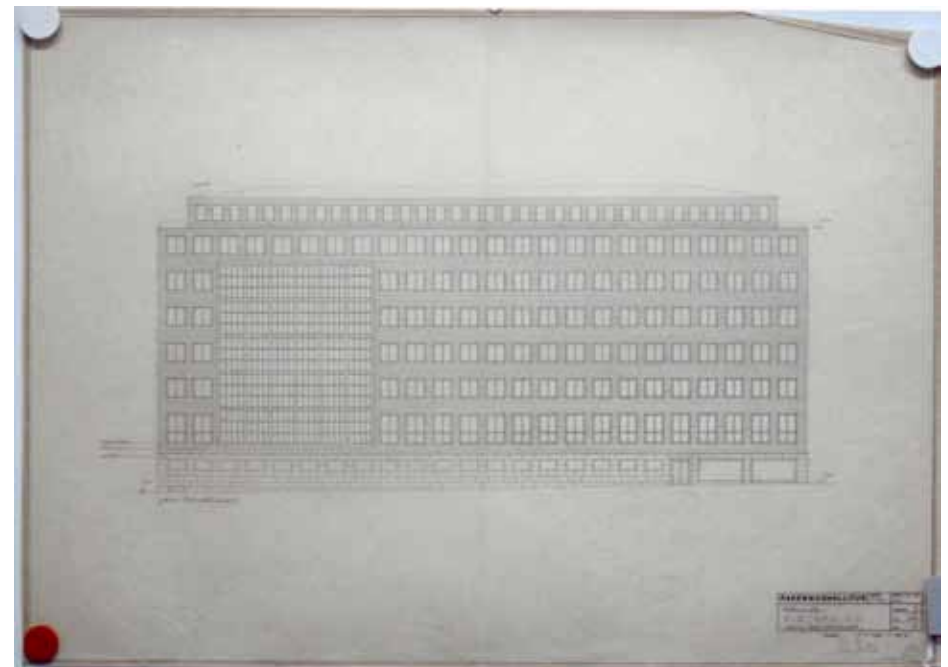
Vuonna 1944 laadittiin jälleen uusi suunnitelma ja suunnitteluun osallistui Vähäkallion lisäksi rakennushallituksen arkkitehti Antero Pernaja. Suunnitelma oli uusi versio neljä vuotta aiemmin laaditusta ratkaisusta, jossa seinät oli aukotettu perinteisen kokoisiin ikkunoihin ja muista poiketen painosalille oli tehty kookas viisikerroksinen erkkerimäinen lasiseinä. Yksityiskohtainen suunnitelma oli laadittu julkisivun päällystämistä 25x12 cm kokoisiin keraamisista laatoista, ”*klinkkerein*”.<sup>43</sup>

Toteutukseen johtaneet suunnitelmat laadittiin vuonna 1949, ja tässä vaiheessa tekijöinä olivat pääjohtaja Erkki Huttunen avustajanaan Antero Pernaja. Toteutunut ratkaisu muistutti melko läheisesti vuoden 1944 versiossa esitettyjä ratkaisuja ja julkisivun käsittelytapaa, mutta uudelleenjärjesteltynä. Rakennuksen pohjamuodoksi oli jo aiemmin valikoitunut U-muoto, mutta toteutuneessa versiossa sisäpihalle päätettiin rakentaa



KA Rakh III Iaa 882, 12.12.1940,  
Vähäkallio

KA Rakh III Iaa 882, 10.6.1944,  
Vähäkallio ja Pernaja







Valtioneuvoston kirjapaino

**VILAMO Oy**

RAKENNUSLIIKE . HELSINKI

keskeiset painotilat ja kattaa nämä kookkaalla lasikatolla, jolloin tontti tuli aiempaa tehokkaammin hyödynnettyä. Kun painosali poistui katupuolelta, muodostui julkisivuaukokuksista tasarytminen ja vertikaaliset lasiseinäaiheet siirtyivät osoittamaan kahta pääporashuoneen paikkaa. Ulkoarkkitehtuuriltaan toteutus oli suorastaan vanhanaikainen, jos verrataan sitä Väinö Vähäkallion johdolla 1939 valmistuneeseen ensimmäiseen versioon. Sangen samankaltainen massoitteluratkaisu esiintyy vaikkapa vuonna 1937 valmistuneessa vakuutusyhtiö Varman toimitalossa Tampereella (J. S. Sirén) tai vuonna 1939 valmistuneessa Suomen kumiosakeyhtiön liiketalossa Rautatien varrella (Jung & Jung). Porrashuoneen korostaminen erkkerimäisellä lasiseinällä oli jo 1930-luvun lopulta alkaen käytetty teema, kuten esimerkiksi Alkon Salmisaarentalossa (Vähäkallio, Pernaja et. co. 1940) tai Helsingin Posti- ja lennätintalossa (Järvi, Lindroos 1940).

Valtioneuvoston kirjapainon suunnittelijoiden kirjolle löytyy yksinkertainen selitys: Rakennushallituksessa valmistuneet piirustukset on signeerattu eri arkkitehtien virkakausilla ja kahden eri pääjohtajan alaisuudessa. Anonyymien signeerauskäytännön vuoksi todellista työnjakoa on vaikea rekonstruoida, sillä allekirjoitukset osoittivat yhtäältä hallinnollisen vastuun ja toisaalta suunnitteluvastuun.<sup>44</sup> Laajentamalla tutkimuksen näkökulmaa olisi mahdollista hahmotella missä määrin eri suunnitelmavaihtoehdoissa esiintyvät ratkaisut on luettavissa rakennushallituksen pääjohtajan ja missä määrin suunnittelun käytännöllisestä puolesta apulaisineen vastanneen yliarkkitehdin eli osastopäällikön kädenjäljeksi, mutta se ei kuulu tämän tutkimuksen tehtävänantoon. Näin ollen Valtioneuvoston painotalon suunnittelijoiksi on tässä yhteydessä merkitty lähdetietoihin (suunnitelmien allekirjoittajat) perustuen parivaljakko Erkki Huttunen ja Antero Pernaja, eikä pelkästään Pernaja, kuten joissain myöhemmissä rakennusta koskevissa tutkimuksissa on määritelty. Lisäksi on huomioitava, että kun rakennus valmistui kesällä 1952, oli Pernaja lopettanut työt rakennushallituksessa jo lokakuussa 1951, eikä siten osallistunut Valtioneuvoston painatuskeskuksen viimeistelyyn.<sup>45</sup>

Valtioneuvoston kirjapainotaloa ei esitelty Arkkitehti-lehdessä sen valmistuttua. Kuitenkin lehdessä 5/1954 rakennusliike Vilamo Oy mainosti liiketoimintaansa rakennuksesta otetulla esitteluvalulla.

Oikealla J.S. Sirénin suunnittelema vuonna 1937 valmistunut vakuutusyhtiö Varman toimitalo Tampereella: tasarytmiset ikkunat, joissa yhdessä kerroksessa syvät kehykset, julkisivulinjasta sisään vedetty kattokerros, erkkerimäiset porrashuoneet kohoavat vesikaton yläpuolelle ja niiden päätteinä lipputangot...jne. Sama ratkaisukaava esiintyy Valtioneuvoston kirjapainotalossa yli kymmenen vuotta myöhemmin.

Vastaavia periaatteita on nähtävissä arkkitehtien Bertel ja Valter Jungin suunnittelemissa Suomen kumiosakeyhtiön toimitalossa 1939, tai Helsingin Postitalossa 1940.

Kuvat: Arkkitehtilehti.







### 3.3 RAKENTAMINEN JA KÄYTTÄJÄT

Päätös uuden kirjapainon rakentamisesta ajoittui yleishistoriallisesti epävarmaan ja vaikeaan jaksoon. Valtioneuvosto päätti lopulta talvella 1940 ryhtyä uuden painotalon rakentamiseen Kampin kentän laidalle ja samana kesänä oli päästy perustusten toteuttamisvaiheeseen. Sota-aika säännöstelyineen, materiaali- ja työvoimarajoitteineen johti kuitenkin siihen, että työ pysähtyi alkuunsa.<sup>46</sup> Kun rakennussäännöstely päättyi vuoden 1949 lopulla, voitiin uuden kirjapainon rakentamishankkeeseen palata toden teolla vasta 1950-luvun alussa.<sup>47</sup> Vaatimukset kirjapainotoiminnan laajuudesta ja kirjapainotalossa toimivista tuotantoyksiköistä oli vuosikymmenessä kasvanut, mistä seurasi, että rakennus jouduttiin suunnittelemaan uudestaan ja etenkin kellarikerrosten eli varastotilojen määrä lisääntyy varhaisempiin suunnitelmiin nähden. Rakentaminen aloitettiin tiettävästi alkuvuodesta 1950, aiemmin tehtyä peruskuoppaa syventämällä, ja vuoden 1951 kesällä rakennus oli saatu harjakorkeuteen.<sup>48</sup> Rakennuksen urakoinnista vastasi Rakennusliike Vilamo Oy Helsingistä.<sup>49</sup> Kevätkaudella 1952 rakennuksessa tehtiin sisustustöitä ja kesällä uudet käyttäjät saattoivat muuttaa rakennukseen.<sup>50</sup> Rakennukseen sijoituivat itse kirjapainon lisäksi *Tilastollinen päätoimisto*, *Virallinen lehti* ja *Valtioneuvoston Julkaisutoimisto*, sekä erillisenä toimijana *Valtion elokuvakastamo*.<sup>51</sup>

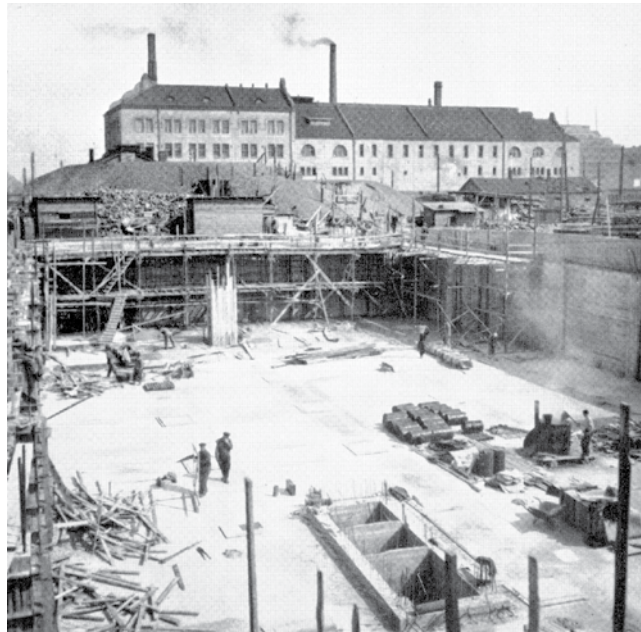
Viereisen sivun kuva 1940-luvun lopulta, jolloin painotalon kohdalla oli osittain kaivettu peruskuoppa, ja jossa kuvan perusteella näyttää toimineen soranottopiste. HKM N251656



Kuva ja kuvateksti Hufvudstadsbladetissa 21.6.1950. MV.

Det rivs, men byggs också på Kampplanen

Under försommaren har som känt de flesta av skjulen på Kampplanen försvunnit, men långt därförinnan hade grundningsarbetena för det nya slatsrådstryckeriet påbörjats invid hamnanan.



Kuva kirjasta Wasastjerna, Hans 1959.





Kuva painosalista 1950-luvulta, kirjasta *Kirjapainosta viestinnän palvelutaloksi* 1999.

Hans R. Wasastjerna kuvailee vuonna 1959 julkaistussa Valtioneuvoston kirjapainon historiikissa silloista uudehkoa painotaloa seuraavasti:

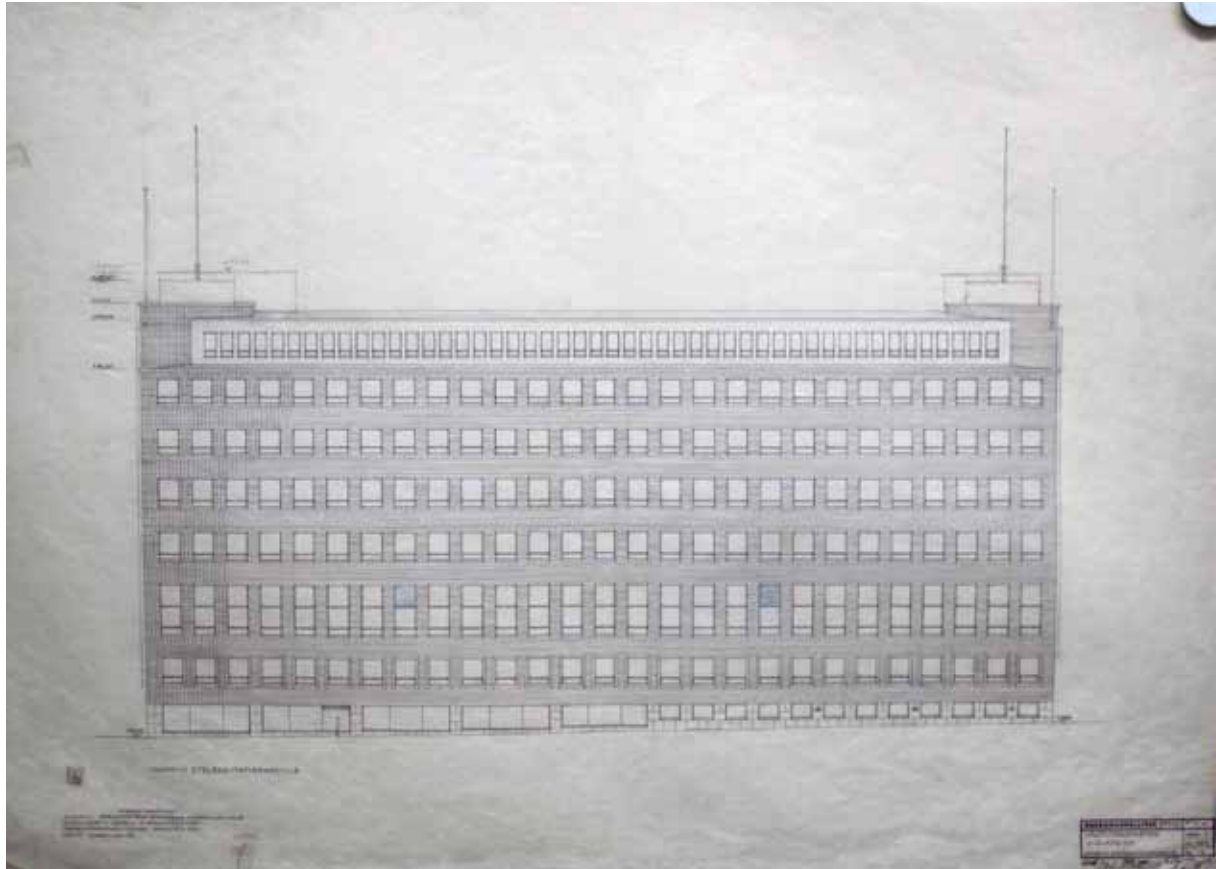
”Uuden ja ajanmukaisen kirjapainotalon kuudenteen ja seitsemänteen kerrokseen on sijoitettu sitomo-osastot. Siellä on yritetty mahdollisuuksien mukaan toteuttaa juoksevan nauhan periaatetta turhien kuljetusten välttämiseksi. Kaikilla osastoilla vallitsee erinomainen siisteys, jota melkoisesti uudistettu koneisto ja nykyaikainen kalusto sopivasti tehostavat. Laskeuduttaessa kahteen seuraavaan kerrokseen (4. -5. krs) löydämme latomosalit sotilaallisessa järjestyksessä olevine kalustoineen ja latomakoneitten työtäuuhkuvat rivistöt; näiden alapuolella (3. krs) on avara, valtaisella kattoikkunalla varustettu painosali. Paino onkin ainoa osasto, joka on saatu mahtumaan yhteen kerrokseen. Yli kolmekymmentä eri kokoista, toinen toistaan tehokkaampaa painokonetta jauhaa sillä kaksivuorotyössä satojatuhansia, jopa miljoonia kappaleita mitä erilaisimpia painotuotteita. Kaluston korjauksia ja uudistuksia varten kirjapainolla on oma puutyöpajansa ja tietenkin myös ajanmukainen korjauspaja. Talon uutuuksista on mainittava vielä ruokasali, jossa voi samanaikaisesti ruokailla yli 300 henkeä. Kirjapainon ensiaputoimistokin on nyt päässyt omiin, asiallisiin suojiinsa.

Talon ilmastointilaitteet sääntelevät kosteuden ja lämmön ylimmästä kerroksesta aina kolmeen maanalaiseen varastokerrokseen saakka. Paperin kantaminen pään päällä on nyt historiaa, kun kolme suurta tavarahissiä nostaa tarvittavat erät suoraan lastauspihalta haluttuun kerrokseen sekä vie valmiit painotuotteet lähettämöön, josta ne toimitetaan tilaajalle.”

Kuva ja kuvateksti Savon Sanomissa 30.5.1952







KA Rakh III Iaa 881, 15.6.1949

Oikeanpuoleinen valokuva on otettu 1970-luvun peruskorjauksen jälkeen, jonka näkyvin muutos oli vesikaton päällä olevien hissikonehuoneiden laajennus IV-konehuoneilla.  
 Kuva: Johnny Korkman 1985, HKM N106437a.

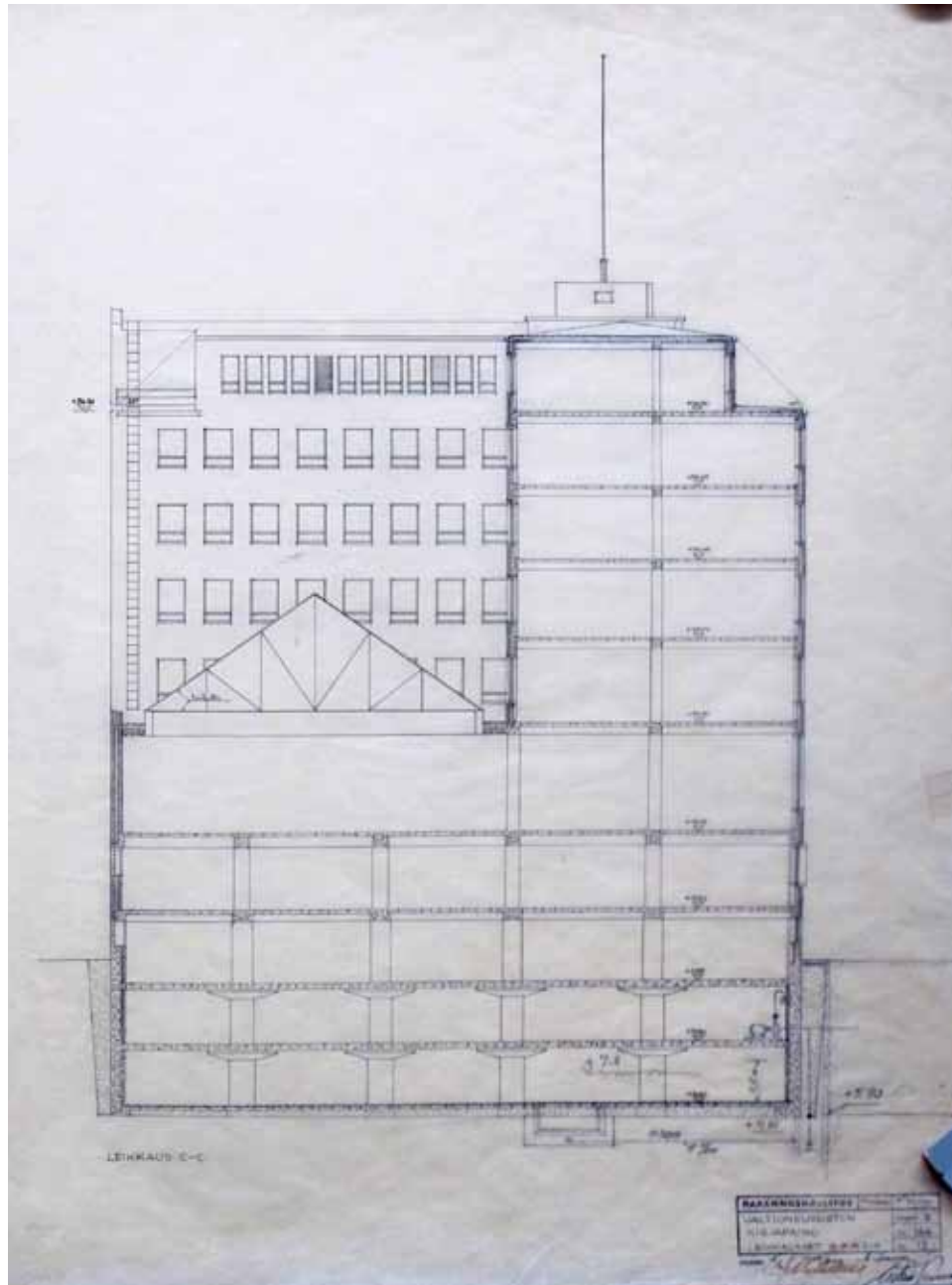
### 3.4 TILAT, TOIMINNOT JA ARKKITEHTUURI

Rakennuksen näennäisesti samankaltaisena toistuvien kerrosten ja tasaisesti ammutun ikkuna-aukotuksen jäsentelyssä on tarkemmin katsottuna havaittavissa harkittu vaihtelu, joka on seurausta rakennuksen eri kerrosten toiminnallisista tarpeista. Rakennuksen alin kellarin lattia sijaitsee noin 6-7 metriä ympäröivää maantasoa alempana. Kahteen maansisäiseen kellariin sijoituivat julkaisuvarasto ja kirjapainon varasto sekä mm. rakennuksen oma lämpökeskus. Ensimmäiseen ja osittain maansisään jäävään kerrokseen oli pihan puolelle sijoitettu, kuten kellareissa, varastoja, mutta katujulkisivujen puolelle erinäisiä henkilöstötiloja. Alkuperäissuunnitelmissa maantasokerros on nimetty "3. kellarikerros", toisin kuin nykyisin. Maantasokerroksessa Jaakonkadun puolella oli henkilökunnan sisäänkäynti, jonka yhteyteen oli sijoitettu henkilökunnan pukuhuoneet ja henkilöstöruokalan keittiötilat. 300-paikkainen ruokasali sijaitsi Eteläisen Rautatienkadun puolella, katutasoa alempana. Rakennuksen Annankadun (nyk. Antinkadun) puolella, rakennuksen nurkassa sijaitsi julkaisuvaraston myymälä, toinen henkilökunnan sosiaalitilakokonaisuus sekä vahtimestarin pieni asunto.

Rakennuksen tuotannolliset tilat oli sijoitettu kerroksiin 1-6 eli nykyisen käytännön mukaan 2-7. Ensimmäisessä kerroksessa (nyk. 2. krs) sijaitsivat painotalon ulkopuoliseen liikenteeseen tarkoitettut tilat, jotka kattoivat koko tontin alan: lastaussilta ja autotalli Jaakonkadun puolella, leikkaamo, pakkaamo ja järjestelytiloja sekä julkaisuvaraston tiloja. Vuonna 1952 rakennusta esittelevässä lehtiartikkelissa tätä pidettiin eritysratkaisuna: *"Rakennus poikkeaa tavanmukaisista liiketaloista mm. siinä, että sillä ei ole varsinaista pihaa, johon autolla ajettaisiin, vaan kadulta johtavat leveät ovet ns. järjestelypihalle rakennuksen sisään, jossa autot ottavat kuormansa laiturilta."*<sup>52</sup> Annankadun puolelle oli sijoitettu lisäksi kaksi pientä asuntoa. Julkisivussa on tämän kerroksen ikkunoissa syvät ja muista poikkeavat vaaleaksi







terastirapatut kehykset. Väinö Vähäkallio, avustajanaan Antero Pernaja, käytti samaa ratkaisutapaa Alkon Salmisaarentalossa, osoittamaan muutamien edustuksellisten tilojen muista poikkeavaa luonnetta (mm. Alkon hallintoneuvoston kokoushuone). Valtioneuvoston painotalossa ikkunakehykset jäivät kuitenkin vain julkisivun jäsentelyn aiheeksi vailla sisätiloihin liittyvää vuorovaikutusta.

Toinen kerros (nyk. 3. krs) oli rakennuksen tuotannollinen pääkerros, mikä näkyy myös julkisivussa muita korkeampina ikkunoina ja lähes viiden metrin kerroskorkeutena. Koko kerros oli varattu painokoneitten sijoittamista varten, pois lukien muutamia sosiaali- ja aputiloja. Sisäpihan eli valopihan puolella sijaitsi kookas lasikatteinen konesali.

Suurin osa kolmannelta kerroksesta (nyk. 4. krs) oli varattu linotype-latomolle eli automatisoitujen latomakoneiden sijoittamiselle. Noin kolmannes kerroksen tiloista, Annankadun puolella, oli varattu kirjapainon työjohdollisiksi tiloiksi. Linotype-kerroksen yläpuolella (nyk. 5. krs) oli puolestaan perinteisempään kirjapainantaan liittynyt käsinalomo, jossa latojat latoivat erilliset kirjakkeet eli kirjasimet painolevyille. Latomakerrosten yläpuolelle sijoituivat nitomon tilat (nyk. 6. krs) ja tämän yläpuolelle sitomon tilat (nyk. 7. krs). Tuotannollinen kulkuyhteys kerrosten välillä tapahtui kolmen kookkaan tavarahissin avulla, joista yksi oli mitoitettu 3000 kg ja kaksi muuta 1500 kg.<sup>53</sup>

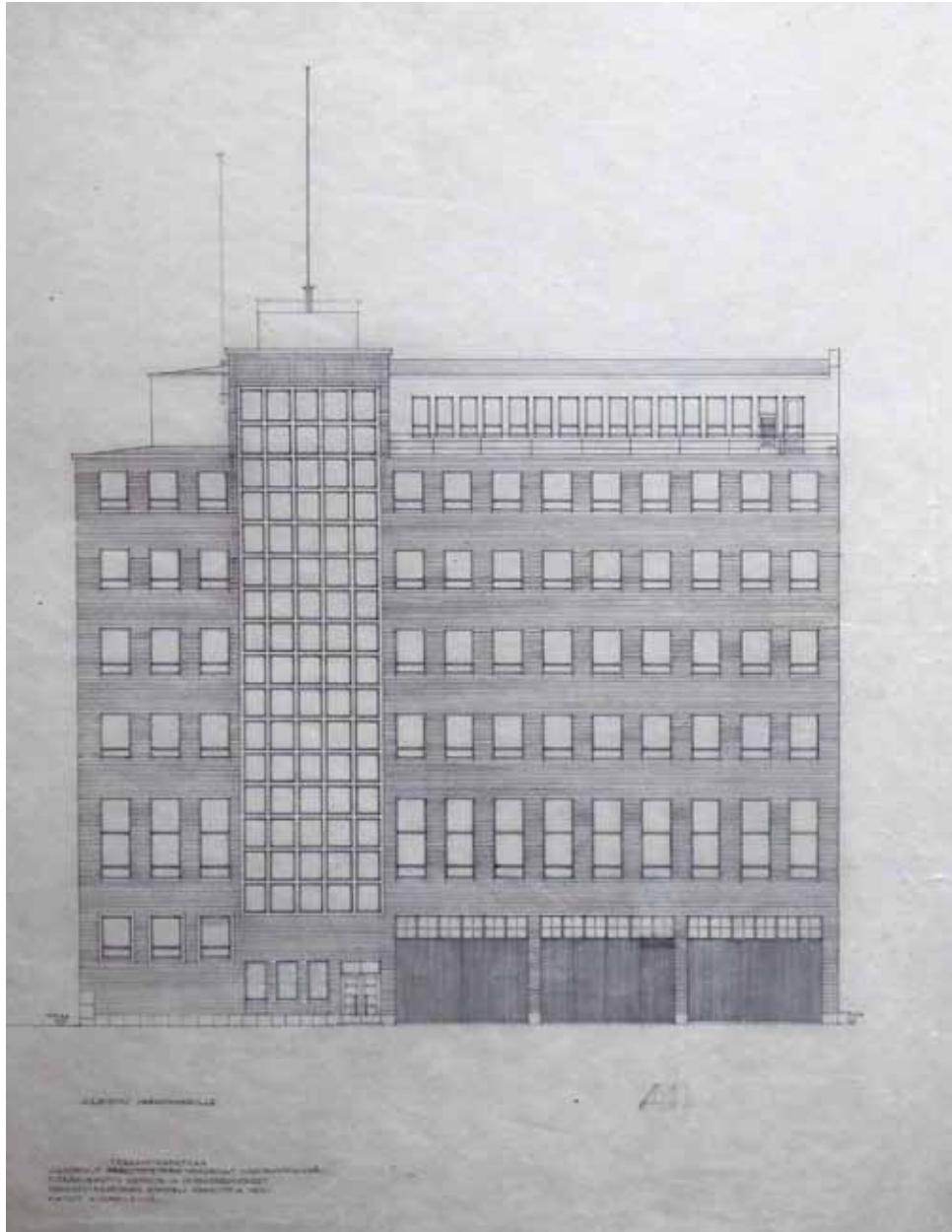
Rakennuksen ylinpään kerrokseen sijoitettiin pääpiirustusten mukaan pelkästään toimistohuoneita sekä erillisenä kokonaisuutena Jaakonkadun puoleiseen siipeen rakennettiin tilat elokuvataarkastamolle. Tarkastamon huonetilat käsittivät pienehkön, n. 30 hengen teatterin, konehuoneen, tiloja filmien arkistointia ja leikkausta varten sekä tarvittavat toimisto- ja aputilat. Teatterisali on arkkitehtuuriltaan merkittävä poikkeus rakennuksen muihin anonyymeihin tuotanto- ja toimistotiloihin nähden sekä tilana myös hyvin säilynyt. Salin rapattu sisäkatto on loivasti



Oikealla yllä kuva elokuvatarkastamon salista vuodelta 2000, kun sali oli vielä tarkastamon käytössä. 1970-luvun vihreä matto, metalliset palo-ovet ja seinälle ripustetut kaiuttimet ovat uudempia lisäyksiä, mutta muutoin tila on säilynyt valaisimia myöden 1950-luvun asussa. Tila on nykyisin tyhjiillään ja elokuvatarkastamon huonekalut on viety toisaalle. Kuva Toivo Kalliomäki, KAVI.

Oikealla nykytilanne kuvat katto- ja seinävalaisimista.





KA Rakh III laa 881, 15.6.1949

kaartuva kun taas seinät on verhoiltu koivuvanerilevyin. Pitkillä seinillä levyseinissä on hammastus ja osa levyistä on perforoituja hallitun saliakustiikan aikaansaamiseksi. Tilan katossa on myös alkuperäiset 1950-luvun erikoisvalaisimet kukintoa muistuttavine kehyspelteineen ja seinissä oletettavasti Taito Oy:n valmistamat messinkiset valaisimet. 1970-luvun peruskorjauksessa salissa aiemmin olleen korkkimaton tilalle tuli vihreä plyysimatto ja alkuperäiset puuovet muutettiin metallisiksi palo-oviksi.<sup>54</sup> Salin lisäksi myös muut elokuvatarkastamon tilat ja käytävä rakenne ovat säilyneet koko lailla alkuperäisessä asussaan, pois lukien 1970-luvulla rakennetun koneellisen ilmanvaihdon mukanaan tuomat kattojen alaslaskut.

Suunnitelmia laadittaessa 1949 rakennuksen julkisivut oli määritelty tehtäväksi puhtaaksi muurattuna, *"Kupittaaan saviosakeyhtiön vaaleilla julkisivutiilillä"*.<sup>55</sup> Vaikutelma tiilijulkisivusta näkyy myös Huttusen ja Pernajan laatimissa julkisivupiirustuksissa 1949, jotka on piirretty vahvalla vaakaviivituksella. Tästä poiketen rakennuksen ylin ja perusseinäpinnasta sisäänvedetty kerros oli määrätty terastirapattavaksi. Ratkaisu kuitenkin muuttui hankkeen edetessä niin, että katujulkisivupinnat terastirapattiin kauttaaltaan. Muutos oli myös kirjattu pääpiirustuksen selitteeseen, mutta syyt miksi vaaleasta tiilipinnasta päädyttiin beigeen jalolaastirappaukseen, ei ole tiedossa.<sup>56</sup> On oletettavaa, että tiilen sävy ja rakennuksen vaaleusaste olisi ollut lähempänä rakennuksen sokkelikerroksen vaaleaa graniittiverhousa, kuin toteutunut lämmin ruskea rappaus.

Rakennuksen alkuperäisinä ja arkkitehtuuriltaan ehjistä sisätiloista on eritysmainittava kaksi pääporrashaunetta. Porrashuoneiden lattioissa on hiottu vaaleasävyinen mosaiikkibetoni, kuten työselitys kertoo *"hiottu värillinen marmorimosaiikki arkkitehdin hyväksymää väriekoitusta käyttäen ja porrastasot sinkkilistoilla jaettuna 1 m<sup>2</sup> suuruisiin ruutuihin halkeilemisen estämiseksi"*.<sup>57</sup> Lisäksi tavoitteena oli tehdä lattioihin kerrosnumerot, eriväristä massaa käyttäen, mutta tämä ei toteutunut. Molemmissa porrashaunneissa on kaksi henkilöhissiä, joiden hissit on uusittu 1970-luvulla ja joiden hissikuilut on suojattu punotulla verkolla. Työselityksen mukaan rakenteessa olisi tullut käyttää *kuparitoivia rautalankaverkkoja*.<sup>58</sup>





Antinkadun porrashuone



Jaakonkadun porrashuone

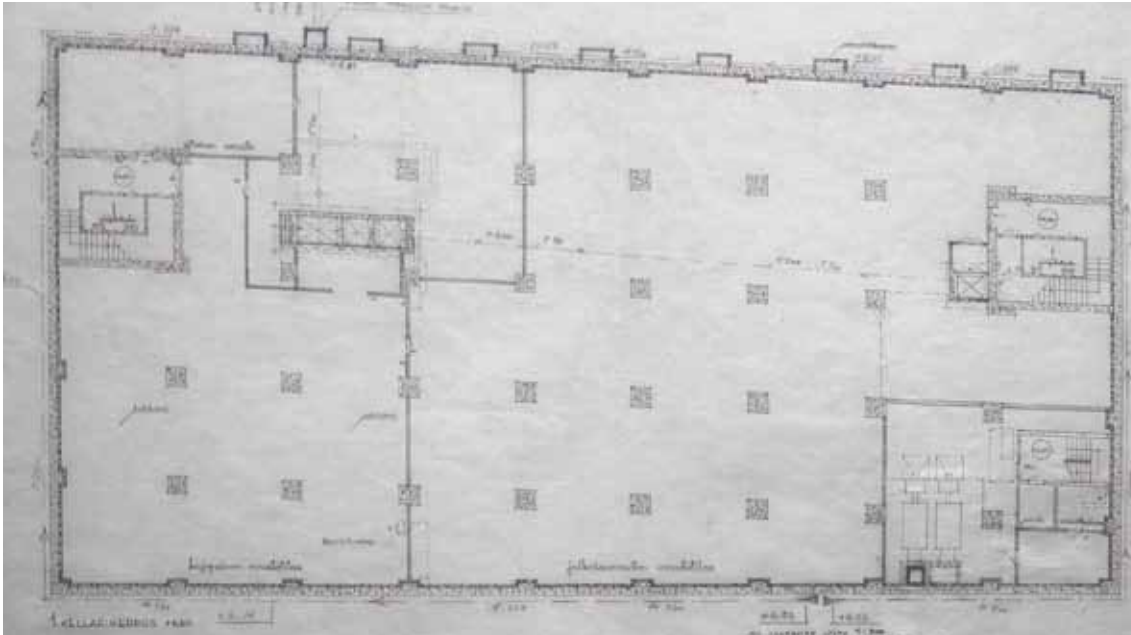




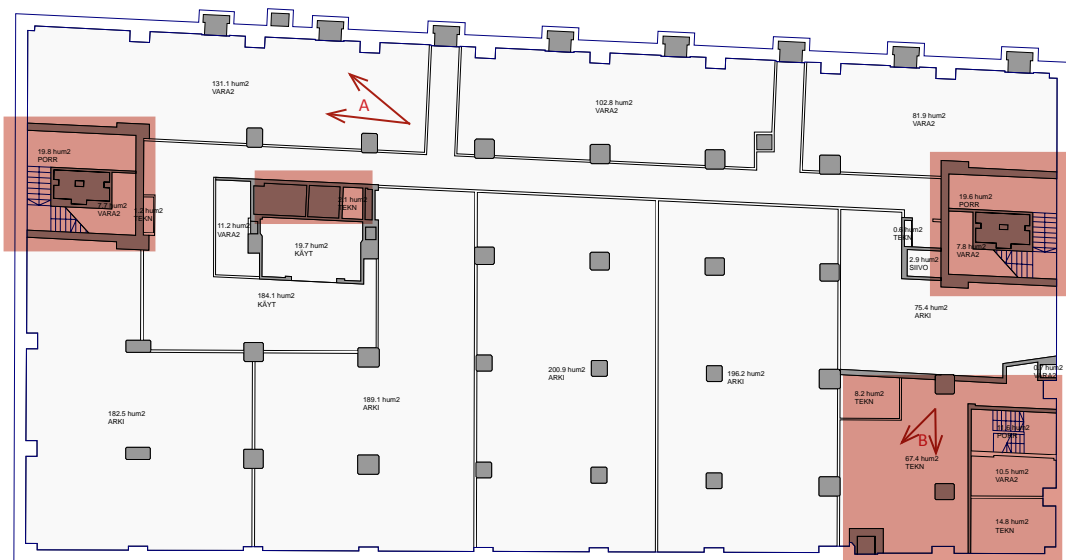
Sienikattorakenteen perusteella kuva painotalon 1 tai 2 kellarista, oletettavasti 1970-luvulta. Kuva: Nordic Morning Group.

## KELLARIT 1 JA 2

Entiset varastokerrokset



KA Rakh III Iaa 881, 15.6.1949



Senaatti-kiinteistöjen laatima kiinteistön hallintaan tarkoitettu piirustus-tiedosto, joka vastaa likimain nykytilannetta, mutta on osin puutteellinen.

Yllä oleva suunnitelman alimmaisesta (1) kellaritasosta, jossa varastotilojen lisäksi sijaitsi rakennuksen lämpökeskus. Lokomon valmistamat uunit ovat yhä tallella rakennuksen kellarissa. Toinen kellarikerros on lähes identtinen.

Alla pohjapiirustus joka vastaa likimain nykytilannetta. Kerroksen tiloja on jaettu väliseinillä 1970-luvulla erinäisiin lohkoihin.

Pohjapiirustukseen on merkitty alkuperäisessä asussa säilyneet porrashuoneet sekä kiinteistä alkuperäisrakenteista tavarahissit.



A

B



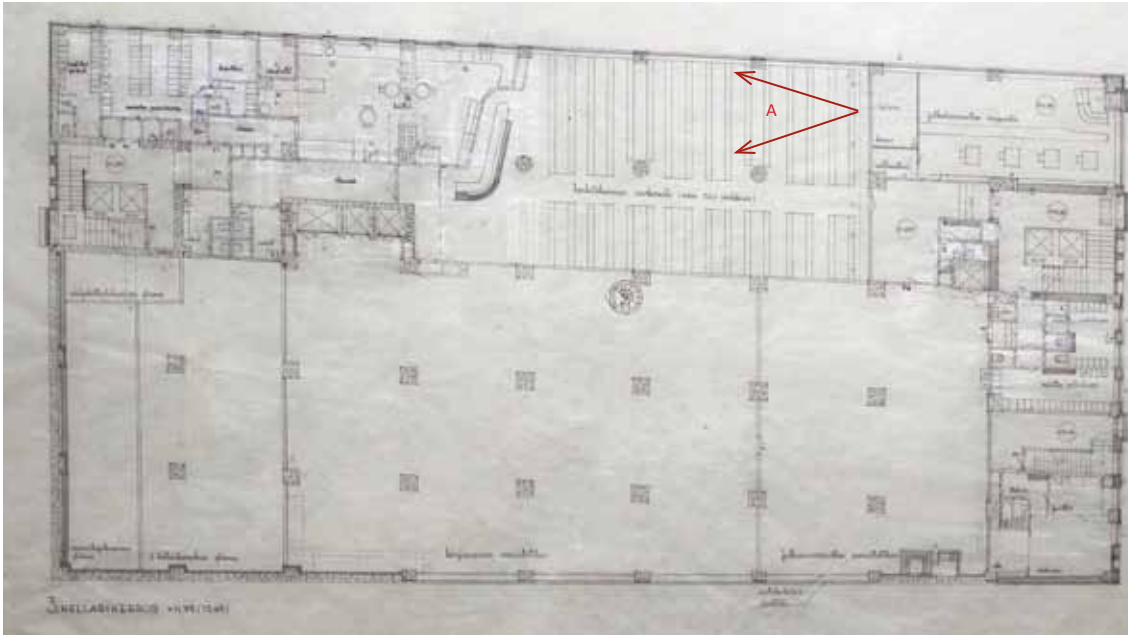
# 1. KERROS

Entinen varasto-, ruokala- ja myymäläkerros

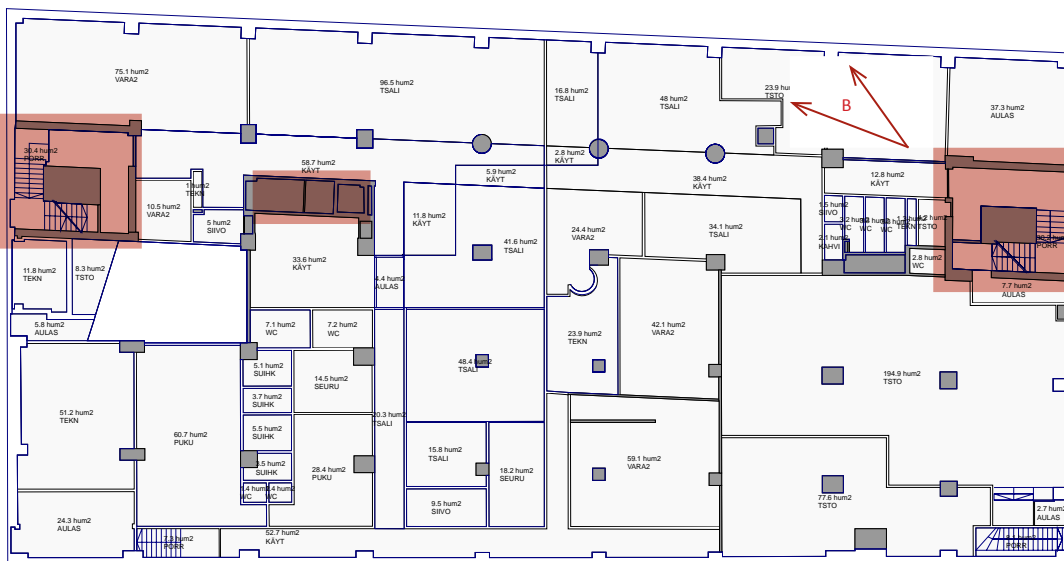
A

Kuva kirjasta Wasastjerna, Hans 1959.





KA Rakh III Iaa 881, 15.6.1949



Senaatti-kiinteistöjen laatima kiinteistön hallintaan tarkoitettu piirustus-tiedosto, joka vastaa likimain nykytilannetta, mutta on osin puutteellinen.

Yllä oleva suunnitelman mukaan maantasossa ja osittain maan sisään jäävässä kerroksessa oli pääasiassa varastotilaa ja kadun puolella tilat henkilöstöruokalalle, myymälälle rakennuksen nurkassa ja vahtimestarin asunnolle Annankadun varressa.

Alla pohjapiirustus joka vastaa likimain nykytilannetta. Kerroksen tiloja on muokattu ja muutettu useampaan otteeseen ja osa entisen ruokalan muodosta on etäisesti hahmotettavissa nykyisessä postilokerohuoneessa. Eteläisen Rautatiekadun puolen ikkunat ovat vielä alkuperäisiä 1950-luvun rautapuitteisiä ikkunoita tammikehyksin, joihin tosin on sisäpuolelle lisätty lisälästi.

Pohjapiirustukseen on merkitty alkuperäisessä asussa säilyneet porrashuoneet sekä kiinteistä alkuperäisrakenteista tavarahissit.



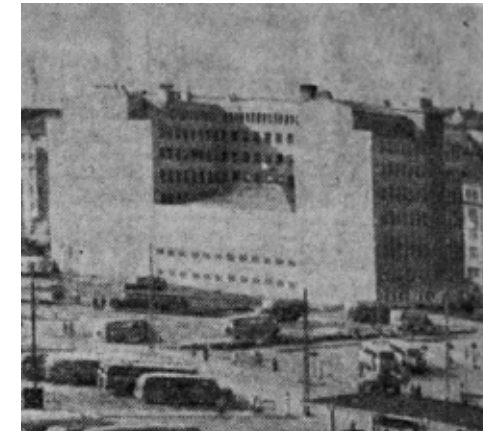




Yllä kuva vuodelta 1998, kun tila oli Venäjän ja Itä-Euroopan instituutin kirjastona. Sitä ennen tilassa oli ollut Tilastokeskuksen kirjasto. Kuva raportista *Suojeluselvikyksiä 3. Valtion kiinteistöt 1930-1980*.

Alla kuva Kampin kentältä on vuodelta 1952, ajalta jolloin rakennusta viimeistellään. Ensimmäisen ja toisen kerroksen varastotiloissa olevat ikkunat, joissa uloimpana on lasitiili ja sisäpuolella metallikehyksessä rautalankalasi tammilistoitettuna, näkyvät selvästi vanhassa valokuvassa. Graniittitalon rakentamisen jälkeen 1980-luvulla ikkunat peittyivät naapuritalon palomuurin taakse, mutta painotalon puolella ne ovat edelleen olemassa - vailla käyttöä, mutta historiallisina jäänteinä.

Hbl 24.9.1952



## 2. KERROS

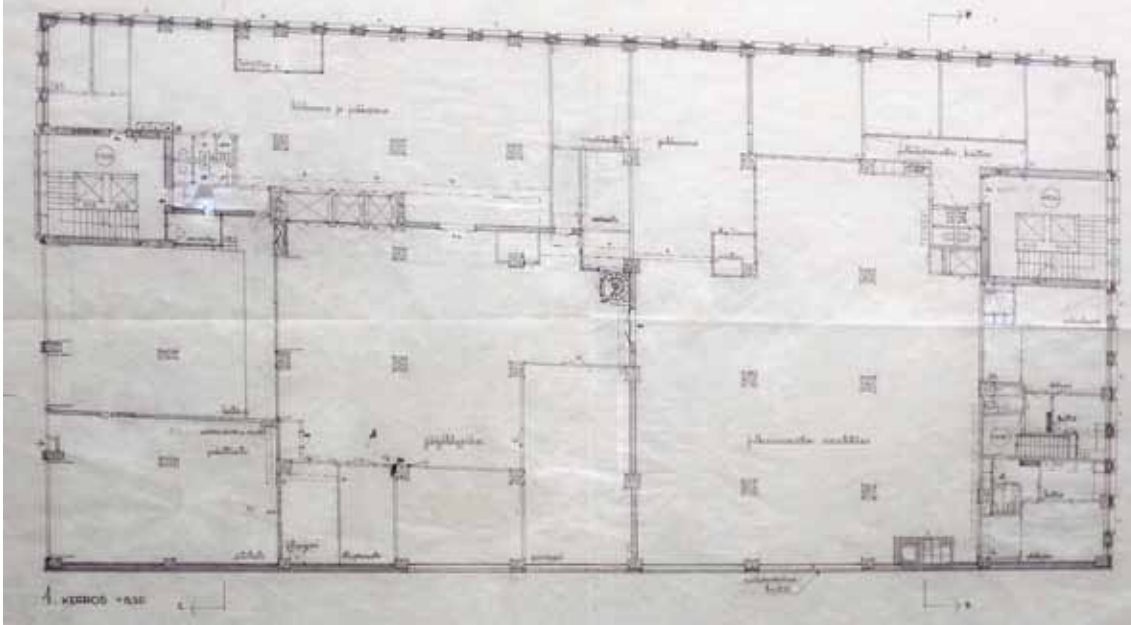
Entinen varasto ja lähettämötilojen kerros



A



A'



KA Rakh III Iaa 881, 15.6.1949



Senaatti-kiinteistöjen laatima kiinteistön hallintaan tarkoitettu piirustus-tiedosto, joka vastaa likimain nykytilannetta, mutta on osin puutteellinen.

Yllä oleva suunnitelma osoittaa, että tilassa oli alun perin tiloja julkaisuvarastolle ja lähettämöön liittyviin toimintoihin, muutama toimistohuone ja asuntoja Annankadun puolella.

Alla pohjapiirustus joka vastaa likimain nykytilannetta. Tila on muuttunut osin toimistokäyttöön ja osin kokoontumistiloiksi

Pohjapiirustukseen on merkitty alkuperäisessä asussa säilyneet porrashuoneet sekä kiinteistä alkuperäisrakenteista tavarahissit.

Yllä: Jaakonkadun puolella alun perin olleet lastauslaiturit ja autosuojat muutettiin 1990-luvulla luentosaliksi ARKVAL:in suunnitelmien mukaan.





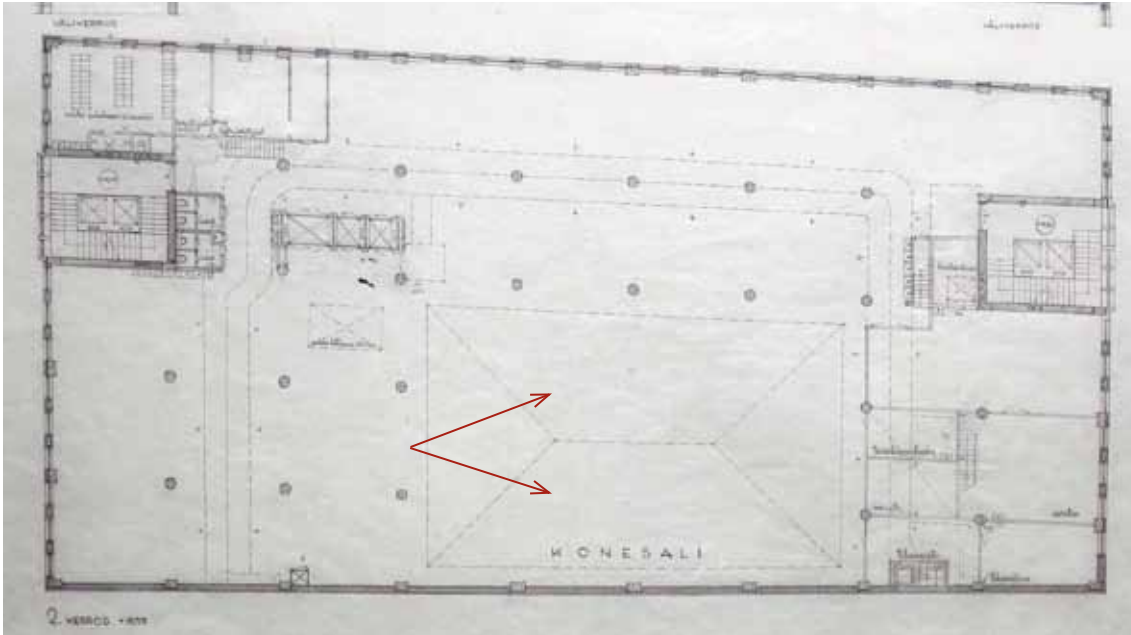


### 3. KERROS

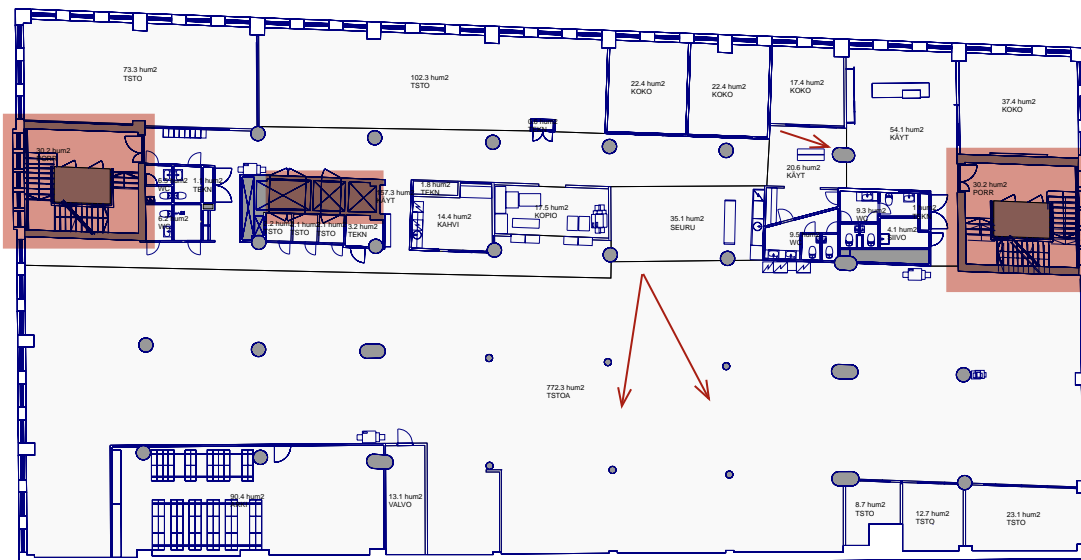
Entinen pääpainosalikerros

Kuva kirjasta Wasastjerna, Hans 1959.





KA Rakh III Iaa 881, 15.6.1949



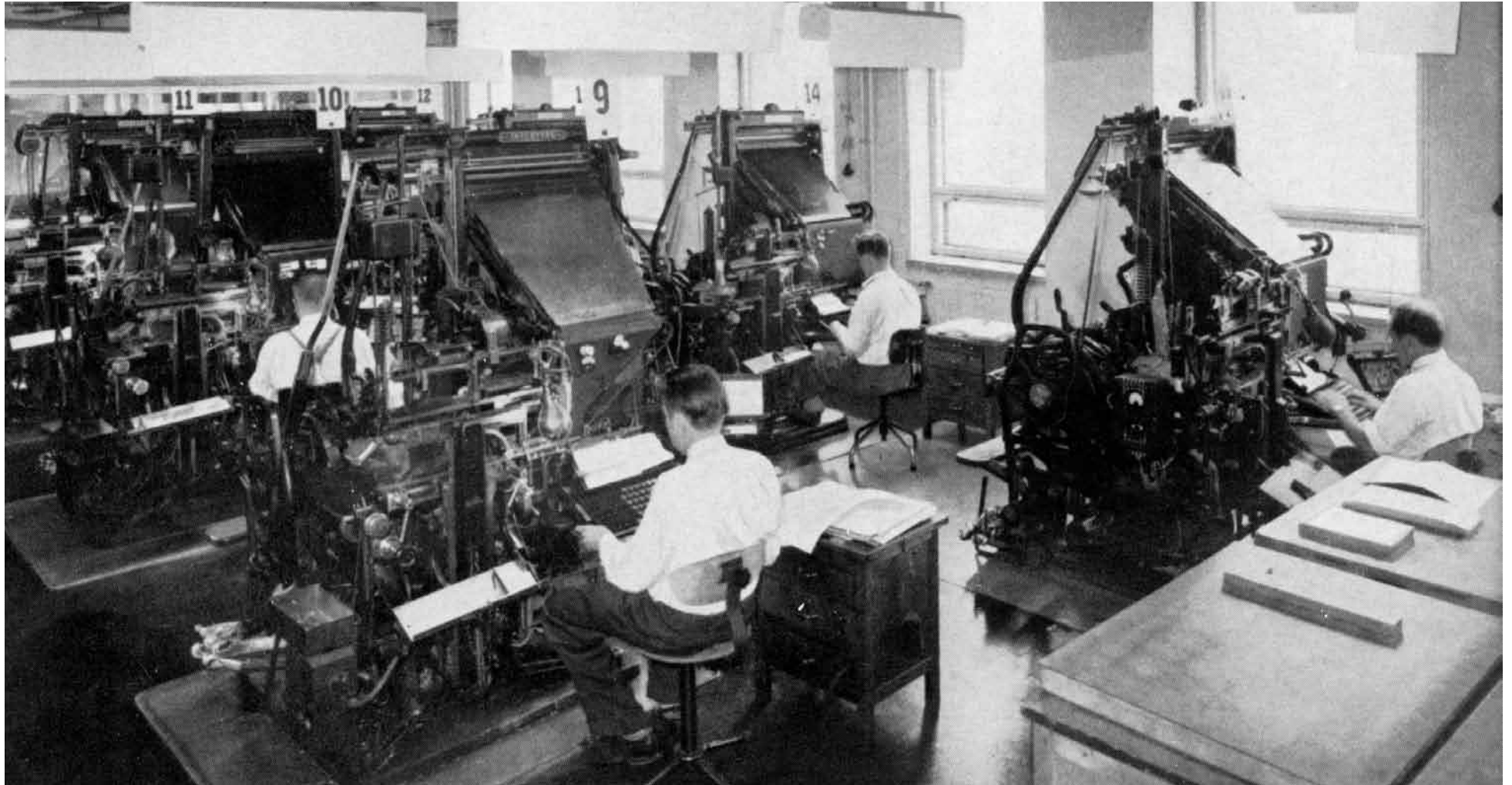
Senaatti-kiinteistöjen laatima kiinteistön hallintaan tarkoitettu piirustus-tiedosto, joka vastaa likimain nykytilannetta, mutta on osin puutteellinen.

Yllä oleva suunnitelma osoittaa alkuperäisen avoimen hallimaisen pohjamuodon. Painosalin valokate, joka näkyy aumattuna kattomuotona pohjapiirustuksessa, purettiin ja korvattiin 1970-luvulla vaakasuuntaisella pilarein kannatetulla teräsbetonirakenteella, johon tehtiin pieniä muovikupuikkunoita.

Alla pohjapiirustus joka vastaa likimain nykytilannetta. Tilan käyttäjänä on viimeksi ollut mm. mainostoimisto Zeeland, jonka jäljiltä huoneissa on koristemaalauksia (mm. lehtikuluttu pylväs eteisaulassa), edustavat WC-tilat, baaritiski yms. Tilat ovat myös huomattavan avoimet, verrattuna rakennuksen muihin kerroksiin.

Pohjapiirustukseen on merkitty alkuperäisessä asussa säilyneet porrashuoneet sekä kiinteistä alkuperäisrakenteista tavarahissit.



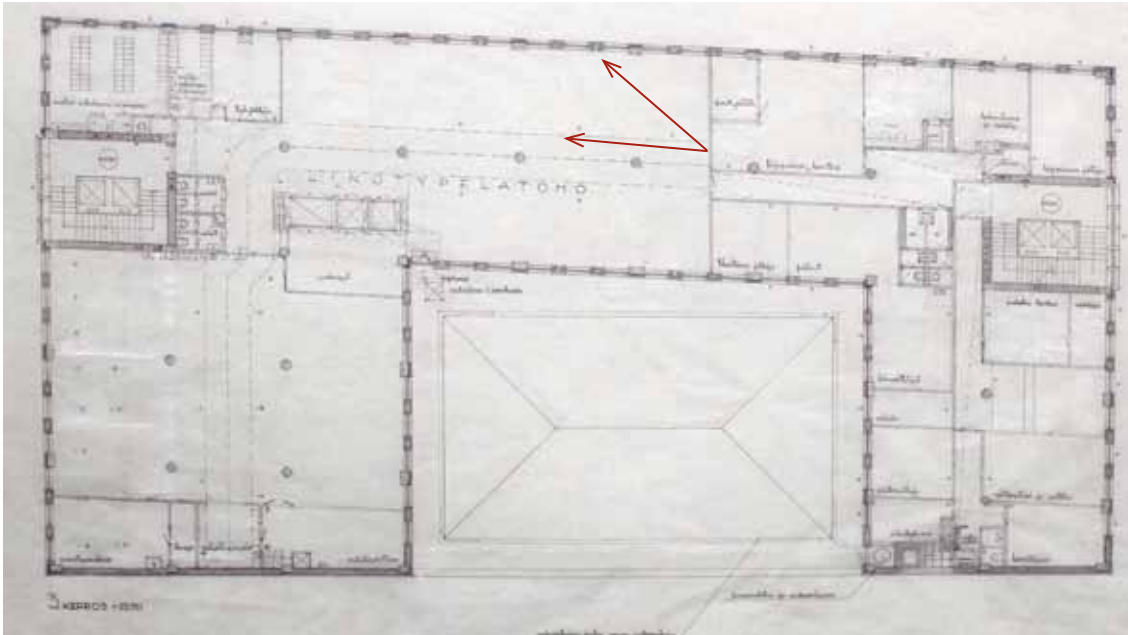


## 4. KERROS

Entinen linotypelatomo-kerros

Kuva kirjasta Wasastjerna, Hans 1959.





KA Rakh III Iaa 881, 15.6.1949



Senaatti-kiinteistöjen laatima kiinteistön hallintaan tarkoitettu piirustus-tiedosto, joka vastaa likimain nykytilannetta, mutta on osin puutteellinen.

Yllä alkuperäinen pohjamuoto, jolloin kerroksessa oli linotype-ladontaan tarkoitettu halli ja Annankadun puolella toimistotiloja. Kerroksen painotyöntekijöillä oli omat pukuhuoneet Jaakonkadun puolen nurkassa.

Alla pohjapiirustus joka vastaa likimain nykytilannetta. Kerroksen nykyinen keskikäytävällinen pohjamuoto on rakentunut pääasiassa 1970-luvulla ja uudistettu sekä osin muutettu / täydennetty 1990-luvulla.

Pohjapiirustukseen on merkitty alkuperäisessä asussa säilyneet porrashuoneet, muutamia alkuperäismuodossa olevia toimistotiloja sekä kiinteistä alkuperäisrakenteista tavarahissit.



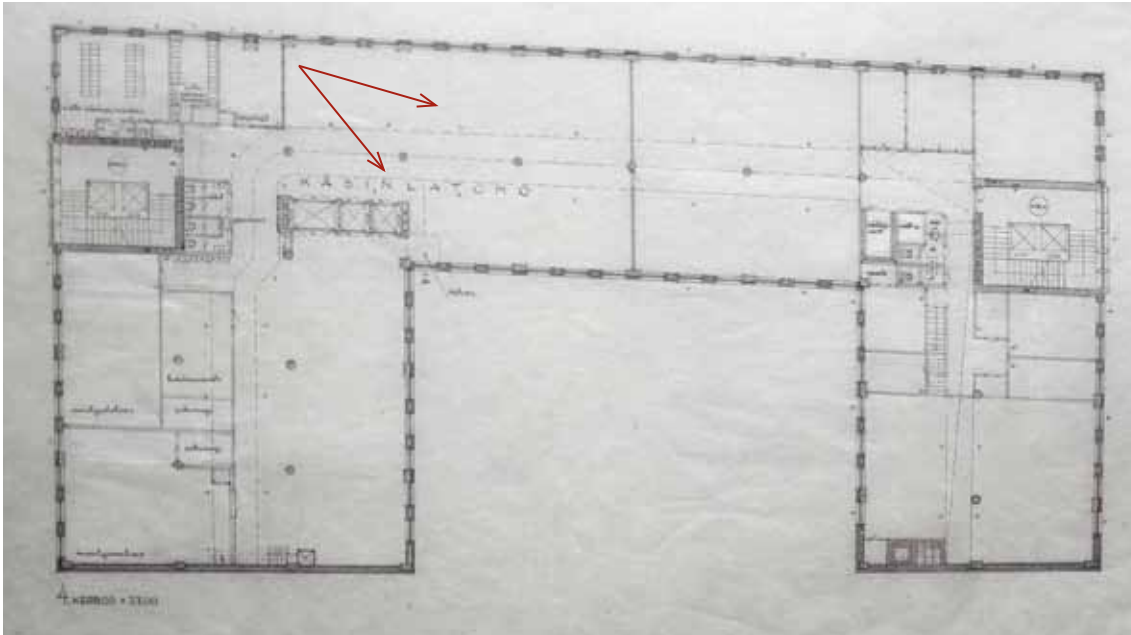




## 5. KERROS

Entinen käsinlatomo-kerros

Kuva kirjasta Wasastjerna, Hans 1959.



KA Rakh III Iaa 881, 15.6.1949



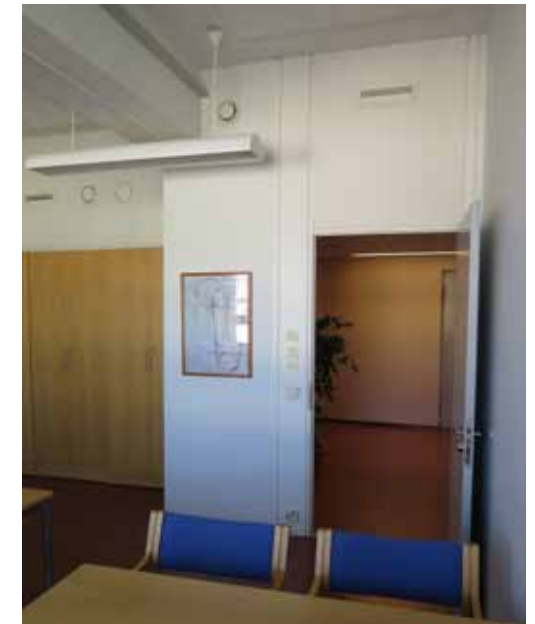
Senaatti-kiinteistöjen laatima kiinteistön hallintaan tarkoitettu piirustus-tiedosto, joka vastaa likimain nykytilannetta, mutta on osin puutteellinen.

Yllä alkuperäinen pohjamuoto, jolloin kerroksessa oli käsinladontaan tarkoitettu halli ja Annankadun puolella tilojen käyttötarkoitus ei suoranaisesti käy selville. Kuten 4. kerroksessa, kerroksen painotyöntekijöillä oli omat pukuhuone-tilat Jaakonkadun puolen nurkassa.

Alla pohjapiirustus joka vastaa likimain nykytilannetta. Kerroksen nykyinen keskikäytävälinen pohjamuoto on rakentunut pääasiassa 1970-luvulla ja uudistettu sekä osin muutettu / täydennetty 1990-luvulla.

Pohjapiirustukseen on merkitty alkuperäisessä asussa säilyneet porrashuoneet sekä kiinteistä alkuperäisrakenteista tavarahissit.

Oikealla esimerkki 1970-luvun toimistuhuoneen tyyppillisestä sähköpeliövestä, / käytäväseinästä, joka oli aikakauden suosittu standardiratkaisu.





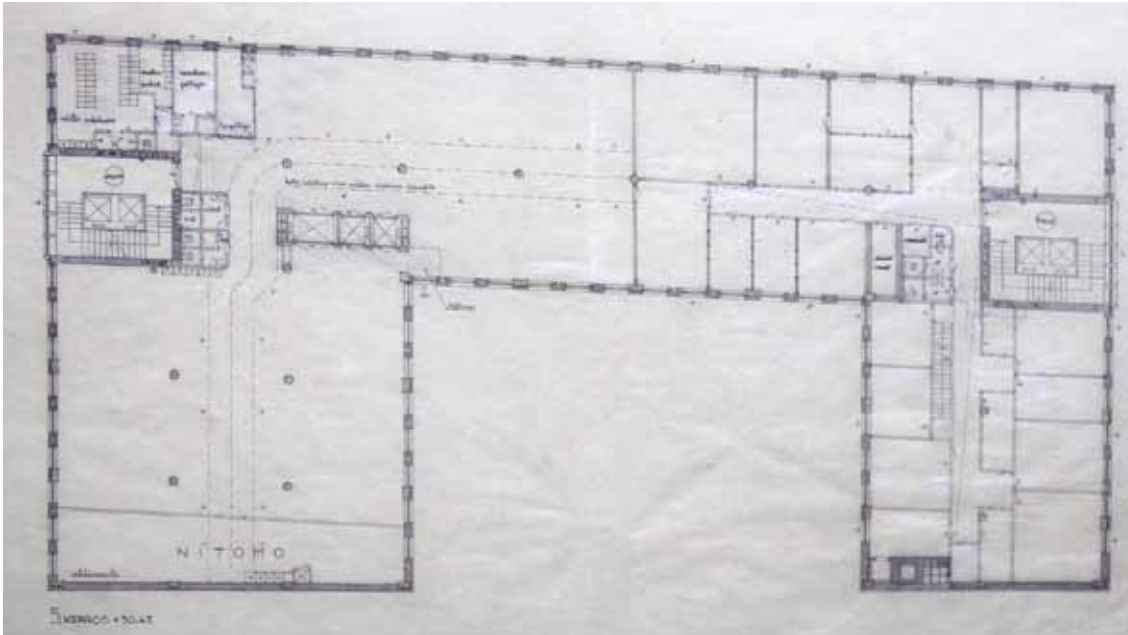


## 6. KERROS

Entinen nitomokerros

Kuva kirjasta Wasastjerna, Hans 1959.





KA Rakh III Iaa 881, 15.6.1949



Senaatti-kiinteistöjen laatima kiinteistön hallintaan tarkoitettu piirustus-tiedosto, joka vastaa likimain nykytilannetta, mutta on osin puutteellinen.

Yllä alkuperäinen pohjamuoto, jolloin kerroksessa oli nidontaan tarkoitettu halli ja Annankadun puolella toimistotiloja.

Alla pohjapiirustus joka vastaa likimain nykytilannetta. Kerroksen nykyinen keskikäytävällinen pohjamuoto on rakentunut pääasiassa 1970-luvulla ja uudistettu sekä osin muutettu / täydennetty 1990-luvulla.

Pohjapiirustukseen on merkitty alkuperäisessä asussa säilyneet porrashuoneet, muutamia alkuperäismuodossa olevia toimistotiloja sekä kiinteistä alkuperäisrakenteista tavarahissit.

Oikealla esimerkki tyyppisestä kerros-WC:stä. WC-tilat uudelleenrakennettiin 1970-luvulla alkuperäisten tilojen paikalle.

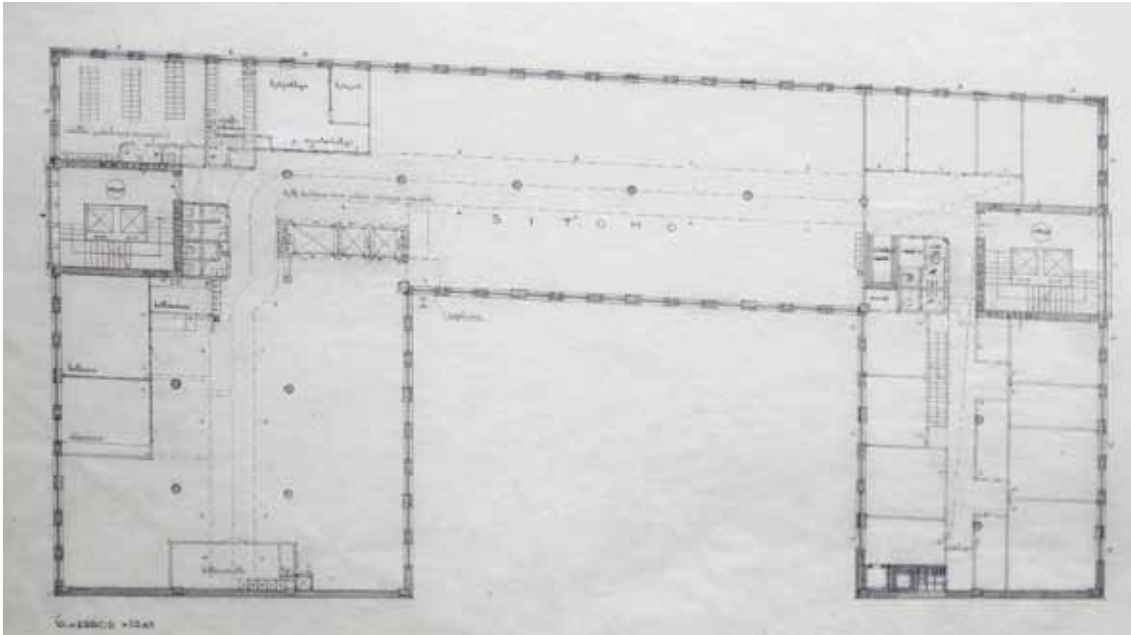




## 7. KERROS

Entinen sitomokerros

Kuva kirjasta Wasastjerna, Hans 1959.



KA Rakh III Iaa 881, 15.6.1949



Senaatti-kiinteistöjen laatima kiinteistön hallintaan tarkoitettu piirustus-tiedosto, joka vastaa likimain nykytilannetta, mutta on osin puutteellinen.

Yllä alkuperäinen pohjamuoto, jolloin kerroksessa oli sidontaan tarkoitettu halli ja Annankadun puolella toimistotiloja.

Alla pohjapiirustus joka vastaa likimain nykytilannetta. Kerroksen nykyinen keskikäytävällinen pohjamuoto on rakentunut pääasiassa 1970-luvulla ja uudistettu sekä osin muutettu / täydennetty 1990-luvulla sekä virkistetty 2000-luvulla.

Pohjapiirustukseen on merkitty alkuperäisessä asussa säilyneet porrashuoneet, muutamia alkuperäismuodossa olevia toimistotiloja sekä kiinteistä alkuperäisrakenteista tavarahissit.

Oikealla esimerkki Jaakonkadun puolen siivestä, jonne rakennettiin 2000-luvulla uudet kokoustilat ja toimistohuoneet muutettiin osin lasiseinäisiksi ARKVAL:in suunnitelmien mukaan.







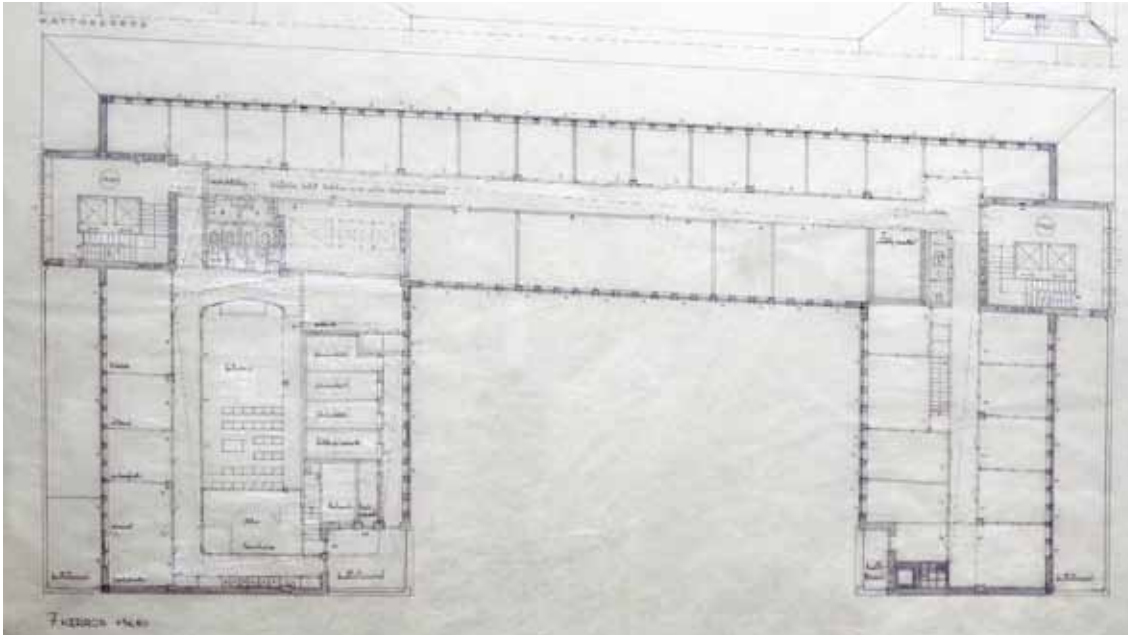
Kuva elokuvatarkastamon salisista esittää tilan 1970-luvun peruskorjauksen jälkeisessä asussa. Kuva vuodelta 2003, Toivo Kalliomäki / KAVI.

Alla oleva kuva on otettu ennen peruskorjausta, jolloin lattiassa oli korkkimatto ja ovet (kuten kuvassa oikealla) olivat vaneriviilupintaisia. Kuvasta on valitettavasti olemassa vain ruutukatselulaatuinen versio. Sama koskee oikeanpuoleista kuvaa, joka on otettu elokuvatarkastamon sivukäytävältä ennen peruskorjausta. Ovien vaneriviilupinta näkyy selvästi. Kuvat Toivo Kalliomäki / KAVI.

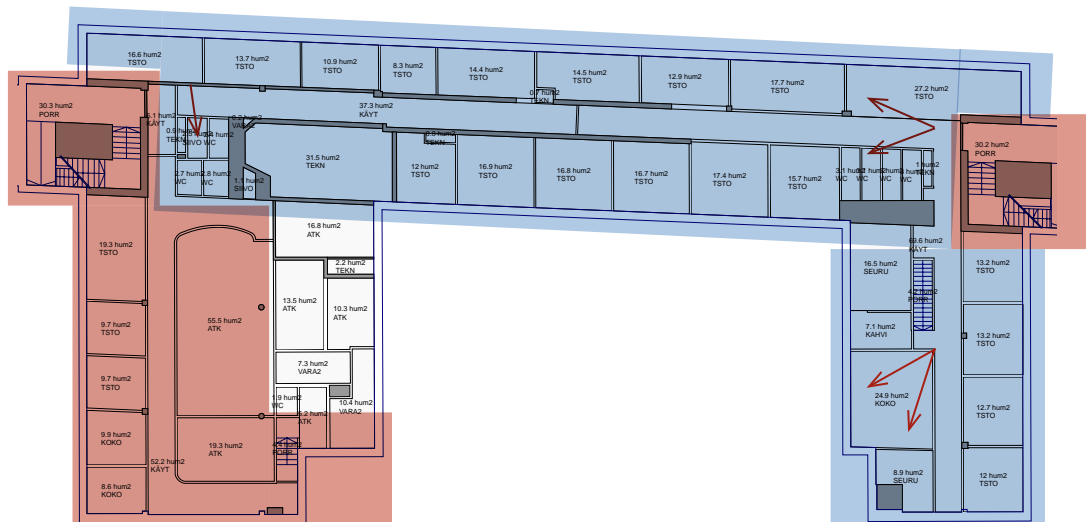


## 8. KERROS

Entinen toimisto- ja elokuvatarkastamon kerros



KA Rakh III Iaa 881, 15.6.1949



Senaatti-kiinteistöjen laatima kiinteistön hallintaan tarkoitettu piirustus-tiedosto, joka vastaa likimain nykytilannetta, mutta on osin puutteellinen.

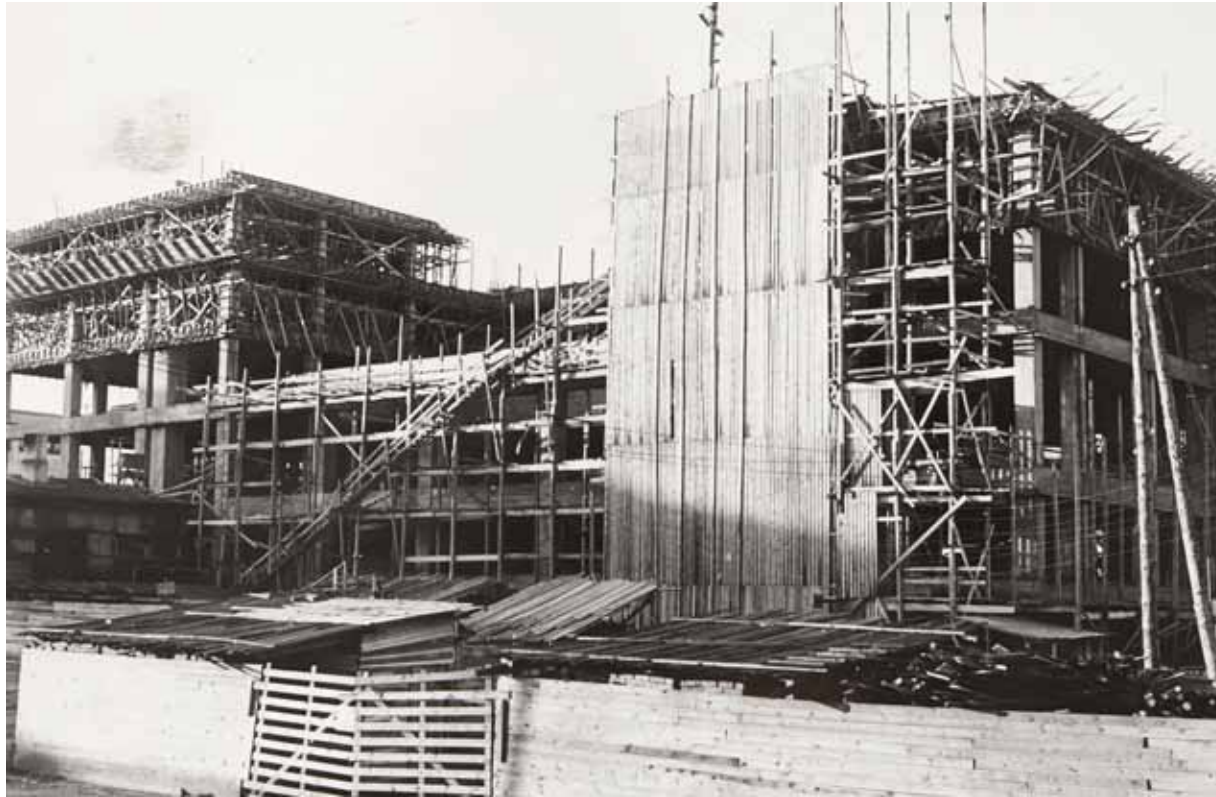
Yllä alkuperäinen pohjamuoto, jolloin kerroksessa sekä toimistohuoneita että elokuvatarkastamon tilat Jaakonkadun siivessä. Tämän katteroksen runkosyvyys on peruskerroksia kapeampi

Alla pohjapiirustus joka vastaa likimain nykytilannetta. Kerroksen nykyinen pohjamuoto vastaa pitkälti alkuperäistä. Vain osa huoneiden väliseinistä on purettu tai päinvastoin huoneita on jaettu uusiin seinin. Elokuvatarkastamon aputiloja on uudelleenjärjestelty 1962 haetun rakennusluvan puitteissa.

Pohjapiirustukseen on merkitty alkuperäisessä asussa säilyneet porrashuoneet, toimistotiloja sekä kiinteistä alkuperäisrakenteista tavarahissit.

Kerroksen ikkunajako on poikkeavan tiheä ja ylälevyholvillinen palkisto on vapaasti näkyvissä huoneissa.





Nya Pressen -lehdessä 22.12.1950 julkaistu kuva rakenteilla olleesta painotalosta osoittaa havainnollisesti kuinka rakennuksen kantava runko muodostui paikalla valetuista pilareista, palkeista ja vaakasuuntaisista laatoista. Seinät muurattiin jälkeenpäin. Kuva MV.

### 3.5 RAKENTEET, MATERIAALIT JA RAKENNUSOSAT

Tämän tutkimuksen yhteydessä ei ole saatu selville missä rakennuksen alkuperäiset rakennesuunnitelmat sijaitsevat. Suunnitelmia ei löydy Senaatti-kiinteistöjen arkiston piirustusluettelosta, ei Kansallisarkistosta (johon 1950-luvun arkkitehtipiirustukset on sijoitettu) eikä Helsingin rakennusvalvontaviraston arkistosta. Toisaalta vuonna 1975 tehdyn peruskorjauksen yhteydessä, Insinööritoimisto A. Pekkola ja J. Perkkiön toimesta, on laadittu kattavat rakennesuunnitelmat talon kaikista kerroksista, joissa on osoitettu sekä olemassa olleet primaarirakenteet (niiden geometria), että rakenteelliset muutokset.<sup>59</sup> On uskottavaa, että insinööritoimiston käytössä ovat olleet vanhat rakennesuunnitelmat, joita hyödyntäen uudet piirustukset on laadittu, mutta mahdollisesti juuri tässä yhteydessä 1950-luvun rakennesuunnitelmat ovat kadonneet. Alkuperäisasiakirjoista on tiedossa työselitys vuodelta 1949, jossa on muutamia yleisainintoja rakenteista.<sup>60</sup> Seuraavassa esitetyt tiedot rakennustavasta ja rakenneratkaisuista jäävät siis osin puutteellisiksi ja sisältävä epävarmuuksia.

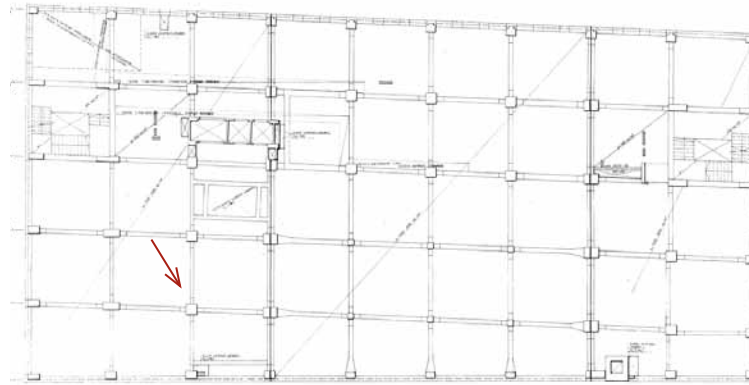
Rakennuksen runko on paikalla valettu teräsbetonirakenne, ”jossa kantavan rungon muodostavat teräsbetonipilarit (myös ulkoseinissä) ja teräsbetoniset välipohjat”, kuten työselitykseen oli kirjattu.<sup>61</sup> Kymmenkerroksisen rakennuksen rakenteiden mitoituksessa ohjaavana on ollut painotoimintaan sopivien välipohjakantaviiksien aikaansaaminen. Ins. tsto Pekkola & Perkkiön laatimien rakennesuunnitelmien mukaan kellarista aina 3. kerroksen lattiaan saakka (4 välipohjaa) oli tuotanto- ja varastotilojen rakenteiden kantavuudeksi saatu 1500 kilopondia / m<sup>2</sup>, eli 14,7 kilonewtonia / m<sup>2</sup>. Tämä tarkoittaa siis 1500 kg hyötykuormaa neliometriä kohden. Toisaalta vuoden 1949 työselityksessä esitetään vaatimuksena, että kyseisissä kerroksissa tuli hyötykuorman olla 2000 kg/m<sup>2</sup>.<sup>62</sup> Verrattuna asuinrakentamisessa käytettyyn hyötykuormaan (200 kp / m<sup>2</sup>) tai esimerkiksi



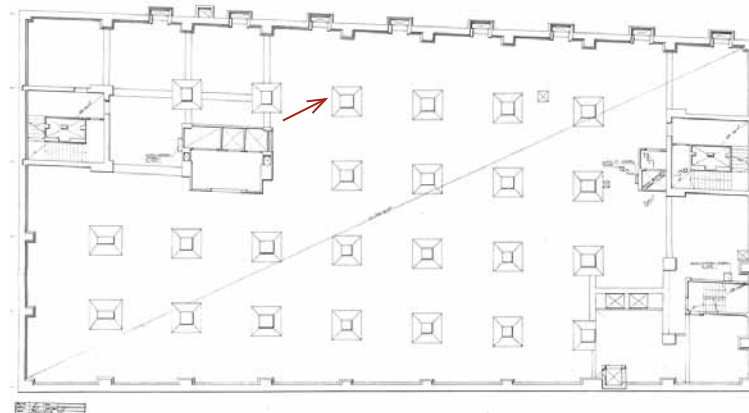
vuoden 1952 talonrakennustekniikan käsikirjassa annettuun normiin teollisuusrakennusten vähimmäishyötykuormasta 500 kp / m<sup>2</sup>, oli Valtioneuvoston kirjapainon mitoitus huomattavan korkea.<sup>63</sup>

Kahden alimman kellarin betonipilarit on tehty muodoltaan ns. sienipilareina (*seinikattoina*)<sup>64</sup>, jossa pilareiden yläpäissä on lakkimainen levike suuremman kantokyvyn aikaansaamiseksi. Sienipilarit liittyvät suoraan massiivilaattoihin, eli tasavahvoihin välipohjavaluihin. Kellarien yläpuolisissa kerroksissa (1. – 8.) on käytetty suorauumaisia pilareita ja näihin liittyviä betonista paikalla valettuja palkkeja erilaisina variaatioina. Rakenteiden kantokyvyn ja hyötykuormavaatimuksen keventyessä ylöspäin mentäessä ovat ylempien kerrosten pilarit vastaavasti alempia hoikempia. Ensimmäisen ja toisen kerroksen pilarit ovat poikkeukseltaan neliömäisiä, kun taas tästä ylemmissä kerroksissa on pyöröpilarit, pois lukien ylin kerros, jossa on jälleen neliömäiset (elokuvatarkastamon siipeä lukuun ottamatta). Kerrosten 4. - 7. lattioiden hyötykuormaksi on insinööritoimiston arvion perusteella merkitty 1000 kp / m<sup>2</sup>, joiden välipohjarakenteessa on pilarilta pilarille ulottuva palkki ja palkkien väliin valettu *massiivilaatta*. Valtioneuvoston kirjapainon työselityksessä tämä rakennetyyppi, joka juuri 1950-luvun alussa syrjäytti alalaatalliset teräsbetoniholvit, on kirjoitettu muodossa ”*Massiivinen laatta ristiinkulkevine kannatuspalkkeineen*” [huom. 'M'].<sup>65</sup>

Alemmista kerroksista poiketen 8. kerroksen lattiarakenne ja vesikaton alle jäävä betoninen yläpohjarakenne toteutettiin *ylälattaholvina*, eli massiivilaattaa perinteisempänä betonirakenteena. Rakenteessa on sekä pilarilta pilarille ulottuvat primaaripalkit että näiden välille valetut sekundaaripalkit sekä ylälevyn muodostava (ohut) vaakasuuntainen valurakenne. Kahdeksannen kerroksen kantokyky on teollisuusrakennusten minimiarvon mukaisesti 500 kp / m<sup>2</sup>. Erikseen on mainittava, että myymälätilassa, porrashuoneissa yms. tiloissa jotka oli tarkoitettu vain henkilökuormalle, käytettiin alhaisempaa mitoitusvaatimusta.<sup>66</sup>



Esimerkki pilari-palkkirakenteesta, toisen kerroksen dokumentaariset rakennesuunnitelmasta 1975, Pekkola&Perkiö. HRakvv R78-022105.



Esimerkki sienikattorakenteesta, 1. kellarikerroksen dokumentaariset rakennesuunnitelmasta 1975, Pekkola&Perkiö. HRakvv R78-022098.





Rakennuksen vesikatto on hyvin loivana viettävä peltikatto, ja kahdeksannessa kerroksessa on lisäksi julkisivupinnasta sisäänvedettyjä parveketerasseja ja niiden erikoislattiarakenteita. Työselityksessä todetaan, että peltikate tuli tehdä 0,5 mm kuparilevystä ja leikattuna korkeitaan 0,6 m<sup>2</sup> levyiksi. Kuparia on säilynyt osassa ikkuna-aukkoja ja niiden vesipellityksiä.

Vuoden 1949 työselityksen perusteella voidaan luettelomaisesti todeta muutamia rakenteellisia seikkoja (suppean rakennushistoriaselvityksen laajuudessa):

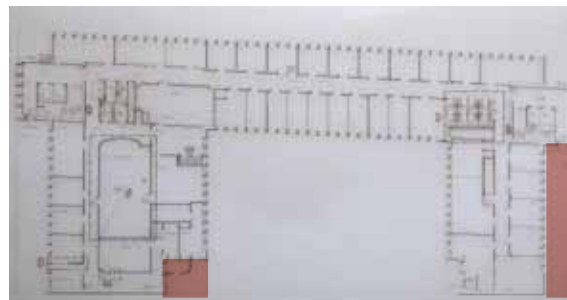
- Rakennuspohjan kallion louhinta tuli ulottaa 40 cm syvyyteen valmiista kellarin lattiapinnasta laskien
- Rakennus tuli varustaa ruukkuputkista tehdyllä salaojituksella
- Alimman kellarikerroksen lattia tuli tehdä maavaraisena
- Kattoterassien, kattiloiden ja savukanavien alustat tuli vesieristää bitumilla
- Rakennus tuli vesieristää kaikkialla *"pohjakosteutta vastaan kahdella bitumieristysluovalla N.o 0"*, jonka tuli liittyä tiiviisti perusmuurien ja sokkelin vesieristykseen
- Seinäpilarien alustat tuli vesieristää 2,5 mm paksuisella lyijylevyllä
- WC ja märkätiloissa tuli olla lattiassa bitumieristysluovalla tehty seinille nostettu vesieristys
- Rakennuksen lämmöneristyksestä on mainittuna, että eristetään *"kevytbetonilla tai kyllästetyllä korkilla... niin että koko rakennuksen lämpöeristys vastaa  $K=0,6$ "*<sup>67</sup> Yläpohjan lämmöneristyksestä todetaan, että *"20 cm kevytbetonia, ominaispaino 0,4 ja tasataan 3 cm betonikerroksella"*
- Muurauksessa tuli käyttää poltettuja punaisia savitiiliä ja muurauslaastina KH (kalkki-hiekka) laastia suhteella 1:3-1:4, *"ja lisätään siihen sementtilaastia suhteessa 1:3 muu-*



Yllä vasemmalla kattoterassi Antinkadun puolella. Kuten vesikatteen osalta voi havaita, on alkuperäistä kuparipellitystä jäljellä vain räystäiden etureunoissa.

Yllä oikealla elokuvatarkastamon oma pieni terassi pihan puolella, johon liittyy kaartuvanurkkainen teräsrakenteinen lasikoppi, alkuperäinen 1950-luvun rakenne yksityiskohtia myöden.

Pihapuolen seinissä on osin keltaista kalkkimaalia, pääosin uudempiä tiiviimpää kalvoa muodostavaa ja tasasävyisempää keltaista maalia.



rijännitysten vaatimassa suhteessa”<sup>68</sup> Toisaalta mainitaan että väliseinissä voitiin käyttää myös kalkkihiekkatiiltä ja osassa tiloista *sahajauhotiiltä*, jolla oli normaalia parempi lämmöneristävyys.

- Vesikaton puurakenteet tuli tehdä insinööri R. Huovilaisen suunnitelmien mukaan

### 3.5.1 Ulkoseinät

Tieto ulkoseinien rakenteesta perustuu vuonna 1949 laaditun työselityksen liitteenä olevan lisäasiakirjan mainintaan.<sup>69</sup> Varsinaista rakennesuunnitelmaa tai yksityiskohtaisia piirustuksia seinistä ei ole tiedossa. Lisäasiakirjassa kerrotaan, että ”*runkorakenne kuten aikaisemmin on mainittu [?], rungosta poikkeava osa ulkopuolelta lukien on seuraava: terastirappaus, ½ kiveä punainen tiili, 18 sm kevytbetoni ominaispainoltaan 0,6, 15 sm:n punainen tiili tai kalkkihiekkatiili + sisärappaus.*” Rakenne poikkesi siis arkkitehtipiirustuksissa (pääpiirustuksissa) osoitetusta seinän 3-kerrosrakenteisesta poikkileikkauksesta, jossa seinän sisäpuolella on välipohjarakenteisiin liittyen betonivalu, lämmöneristerkerros ja uloimpana puhtaaksimuuraus vaalealla julkisivutiilillä. Koska rakennuksen kantavat pilarit ulottuvat ulkoseinälinjaan, ovat ulkoseinät siten ei-kantavia rakenteita, jotka tukeutuvat primaareihin kantaviin välipohjarakenteisiin. Lisäasiakirja toteaa erikseen lämpöpatterisyvennyksen kohdalla olevasta ulkoseinärakenteesta, että se on vastaava kuin perusseinä, mutta ohuempi rakenne muodostuu 8 cm kevytbetonista, 1” vahvuisesta korkkikerroksesta ja sisäpuolella on syrjätilimuuraus sahajauhotiilillä tehtynä. Tavoitteena oli, että ulkoseinän lämmöneristävyys olisi patterisyvennyksen kohdalla kaksinkertainen perusulkoseinään nähden

Valtioneuvoston painatuskeskuksen ulkoseinissä on ulkopinnassa rappaus, sisäpihan puolella tavanomainen (keltaiseksi) kalkkimaalattu sileärappaus ja katupuolella edustava terastirappaus. Terastirappauksen perussävy on kellertävä beige, jonka pinnassa



Sisäpihan puolella keltaiseksi maalattu tavanomainen rappaus, katupuolella terastirappaus.

Eteläisen Rautatiekadun pinnassa olevat metalliluukut ovat alkuperäisiä kellarikerrosten savunpoistoluukkuja.







on esiin pestynä huomattava määrä valkoista kvartsikidettä (# 2...3 mm) ja vähäisemmässä määrin mustaa ja punaista graniittikiveä sekä joitakin hippuja kiillettä. Vaikutelma julkisivuväristä on aikojen saatossa, kaupunki-ilman vaikutuksesta, voinut myös muuttua astetta harmaampaan suuntaan, kuin vuonna 1952 aikalaisnäkemysenä on mainittu: *"Rakennus on 9-kerroksinen, punertavaksi rapattu..."*<sup>70</sup> Harkittuna nyanssina ja yksityiskohtana rakennuksen toisen kerroksen ikkunoissa on raskaat ulkonevat rapatut kehykset, joiden terastirappaus on astetta vaaleampi, valkoisempi. Samaa vaaleaa massaa on käytetty myös porrashuoneiden dominanteissa ikkunaseinissä. Asia on mainittu myös työselityksessä: *"ulostyöntyvissä kehyksissä käytetään varsinaisesta seinärappauksessa poikkeavaa väriä"*.<sup>71</sup>

Muutoin sileissä terastipinnoissa on kaikkien kerrosten ikkunapenkki- ja holvilinjoissa sisänpainettu vaakaviiva. Lisäksi Eteläisen Rautatiekadun puolella julkisivussa näkyy kaksi rappauspintaan painettua pystyviivaa, jotka vastaavat sisärakenteissa olevia liikuntasaumalinjoja.<sup>72</sup> Kuten pystyviivat, on vaakaviivoitus joko pystyviivoja vastaava rakennustekninen yksityiskohta, joka korreloi julkisivun tiilikorimuurauksen liittymistä kantavaan sisärakenteeseen ja siitä mahdollisesti seuraavaan rungon lämpö- (yms.) liikkeen hallittuun huomioimiseen julkisivurakenteessa. Tai kyseessä on pelkästään käytännöllinen ratkaisu jakaa terastirappaus työtekniisiin alueisiin, eli työsauma.

Julkisivun maantasossa on käytetty vaaleasävyistä graniittilevyverhousta, josta työselityksessä on maininta: *"Uudenmaan tasavärisestä harmaasta graniitista tai arkkitehdin hyväksymästä vastaavasta... päällystetään 5 cm paksuilla sahatulla laatoilla, pinta pukkelihakkauksena"*.<sup>73</sup> Pukkeli tarkoittaa tiettyä kiven viimeistelyyn tarkoitettua vasaran kärkityyppiä, jolla aikaansaadaan hienoksi hakattu kivipinta.



Muutoin beige-sävyisen terastirappauksen harkittuna poikkeuksena ja julkisivujäsentelyn ryhtiä luovana yksityiskohtana ovat toisen kerroksen vaaleamassaiset ikkunakehykset. Kuvaan on nuolella merkitty toinen Eteläisen Rautatiekadun puoleisista vertikaaleista liikuntasauomoista.

### 3.5.2 Ikkunat

Lähestulkoon kaikki rakennuksen ikkunat on uusittu vuoden 2011 jälkeen, useaan vaiheeseen jaksotettuna työnä. Uusitut ikkunat noudattavat alkuperäistä puitejakoa, joissa pystysuuntaisten ikkuna-aukkojen alaosissa on erilliset avattavat *terveysikkuna*, tuuletusta varten. Uusissa ikkunoissa on ulkopuolella alumiinirakenne ja sisäpuolella puisessa ikkunapokassa eristyslasielementti, tavanomainen MSE-ikkunatyyppe. Ikkunoiden materiaalit ja muodonantojen yksityiskohdat koristeprofileineen, varjourineen ja ruuvisaranoineen ovat siis osin muuttuneet alkuperäiseen nähden. Ulkopuolelta ikkunat ovat tumman ruskeat (ikään kuin tummaksi palanutta tammaa muistuttaen) ja muilta osin valkoiseksi peittomaalatut. 1950-luvun keltasävyiset sileäksi hiotut mosaiikkibetoniset ikkunapenkit ovat muutostöistä huolimatta säilyneet.

Alkuperäisiä 1950-luvun ikkunoita on säilynyt ainoastaan katutasokerroksessa Eteläisen Rautatiekadun ja Antinkadun puolella sekä porrashuoneissa. Katutasokerroksen ikkunat, eli entiset kirjapainon myymälän ja henkilöstöruokalan ikkunat ovat rautaikkunoita, joissa on erilliset sisä- ja ulkorakenteet ja leveä ikkunaväli. Ikkunat on lasitettu yksinkertaisin lasiin ja lasitus on tehty lakatuilla tammilistoilla. Myöhemmin näiden katukerrosikkunoiden sisäpuolelle on lisätty (osaan) sisäpuolinen lisälasitus. Porrashuoneiden ikkunat vastaavat myös käsitystä rakennuksen alkuperäisistä perusikkunoista katujulkisivun puolella. Ikkunat ovat tyypiltään sisään-sisään-aukeavia, kaksinkertaisia, joissa ulkopuolella on lakattu tamminen ikkunapuite ja sisäpuolella peittomaalattu (mänty) ikkunapuite. Työselityksessä määrättiin että tammipinnat tuli lakata *ulkoilmalakalla* ja mäntypinnat öljymaalata II-lk mukaan. Lisäksi mainitaan, että männystä valmistettujen karmien ulkoilmaan rajoittuvat osat tuli päällystää tammella ja lasitus tuli tehdä puulistalla ("vastaavaa puuta puitteen kanssa").<sup>74</sup> Ikkunoissa on sokkasaranat ja ajanmukaiset lukituksen kääntökahvat.



Porrashuoneiden ikkunat ovat alkuperäiset kaksinkertaiset puuikkunat, joissa sisäpuite on maalattu ja ulkopuite tammaa. Tammisuus näkyy havainnollisesti myös katujulkisivussa lämpimän oranssinpunaisena sävynä. 2010-luvulla uusittujen MSE-ikkunoissa on tumman ruskea ja yksitoikkoinen väri, jonka esikuvana on ollut purettujen ikkunoiden tammien sävy.

Alakuvassa esimerkki keltaisesta mosaiikkibetonisesta ikkunalaudasta joka on tyyppiratkaisu koko talossa. Nuolella on osoitettu uusi MSE-ikkuna, jossa on pieni koristeprofileili. Vanhoista valokuvista ja porrashuoneessa säilyneen mallinkin perusteella voidaan nähdä, että alkuperäinen malli on teräväreunainen



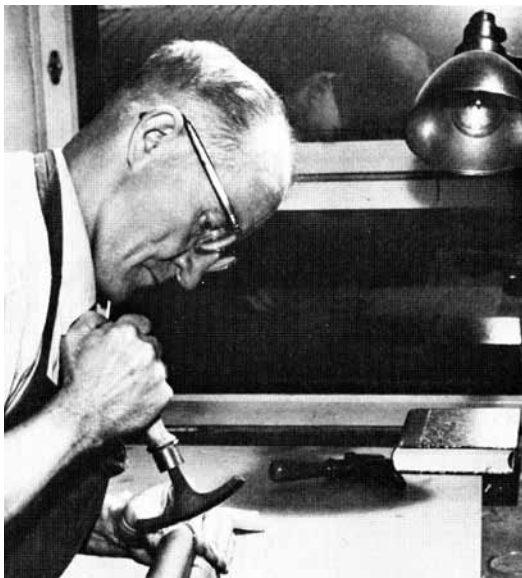


Katujulkisivuista poiketen sisäpihan puoleiset ikkunoiden tuli olla pelkästään maalattua mäntyä vuoden 1949 työselityksen mukaan. Mihin sävyyn ikkunoiden ulkopokat maalattiin, on epävarmaa. Kun pihapuolen ikkunoita vuonna 2011 ryhdyttiin uusimaan, todettiin silloisessa lupahakemuksessa, että *"pihapuolen nykyiset ikkunat ovat alkuperäisiä ja niiden ulkopuitteet on alun perin olleet ruskeaksi kuultolakattua mäntyä"*.<sup>75</sup> Kuinka tarkkaan tutkimukseen näkemys kuultolakauksesta perustui, ei ole tiedossa, mutta tämän perusteella olisi uskottava, että myös pihapuolen ikkunoissa oli tavoiteltu tammipuun vaikutelmaa.

Rakennuksen alkuperäiseen ikkunavarustukseen kuului myös kolmannen kerroksen painosalin kattanut kookas kattoikkunarakenne. Vuonna 1975 puretusta rakenteesta on dokumenttina alkuperäiset rakennussuunnitelmat, joiden leikkauspiirustuksissa on esitetty jyrkähkö, poikkileikkausmuodoltaan kolmiomainen ja aumakattoinen teräsrakenne pihapuolella. Painosalista otetuissa varhaisista valokuivista käy myös selville, että vesikattorakenteen alapuolella oli erillinen vaakasuora ja diffuusia luonnonvaloa tarjonnut rakenne. Rakennerratkaisu oli tuttu mm. Alkon Salmisaarentalosta (Vähäkallo, Pernaja co.). Vuonna 1975 rakenne todettiin kuitenkin syystä tai toisesta olevan uusimisen tarpeessa ja aiemman avoimen painohallin sijaan tilalle rakennettiin betonipilarein kannatettu vaakasuuntainen valettu kattorakenne, joka rei'itettiin yksittäisillä muovikuvuin katetuilla kattoikkunoilla.

### 3.5.3 Ovet

Työselityksen mukaan rakennuksen kaikki ulko-ovet tuulikaappeineen, myymälän ovea lukuun ottamatta, tuli tehdä tammesta ja tammisin lasituslistoin varustettuna.<sup>76</sup> Näitä alkuperäisovia ei ole säilynyt rakennuksessa, vaan kaikki ovet on myöhemmin (1975 alkaen) uusittu. Valtioneuvoston kirjakaupan eli nurkassa sijanneen myymälän ovi tuli olla lasillinen metalliovi tammi-



Yllä valokuva 1970-luvun puolivälistä, juuri ennen kuin sisäpihalla ollut valokatto purettiin. Kuva C. G. Roos, 23\_6\_77, MV.

Yllä vasemmalla kuva 8. kerroksen toimistohuoneesta vuodelta 1998, joka osoittaa, että rakennuksen ikkunoita oli uusittu ainakin jossain määrin jo ennen 2010-luvun laajamittaista uusintatyötä. Valokuvan perusteella sisäikkunassa on lämpölasia jonka kiiltävä alumiinivälilistä näkyy valkoisen puitteen keskiosassa. Myös ikkunakilvet poikkeavat alkuperäisestä kaartuvapäisestä mallista, joita voi havaita myös varhaisissa valokuivissa (kts. alla).

Kuva vuodelta 1958, kirjasta *125-vuotias valtion painatuskeskus*.



listoin. Rakennuksen perussisäovista todetaan työselityksessä lyhyesti vain, että ”muut ovet ovat parasta laatua olevia mäntyvaneriovia”, ja että ”ovet öljytään, laseerataan ja lakataan”.<sup>77</sup> Toisaalta työselityksen lisäasiakirjassa todetaan, että ”ikkunat ja ovet maalataan II luokan mukaan öljyväriillä”, joten on mahdollista, ettei ovien aiottu laseeraus toteutunut.

### 3.5.4 Lattiat

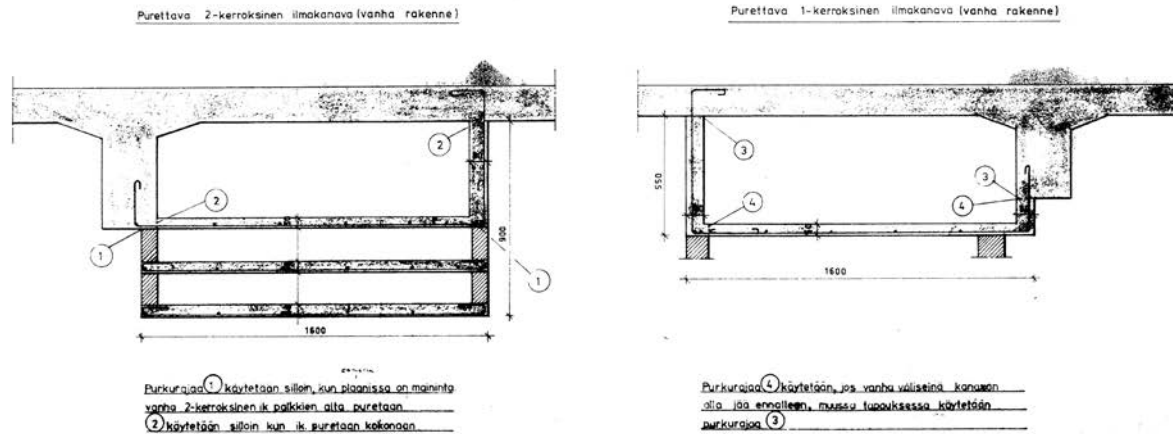
Tiedot rakennuksen alkuperäisistä lattiamateriaaleista perustuvat työselityksessä 1949 mainittuihin lattiatyyppeihin. Kellarikerrosten varastoista ja osin 1. kerroksen on mainita, että näiden lattiat tuli tehdä *granoliittimassasta*.<sup>78</sup> Kyseessä oli hyvin kulu- tusta kestävä betonilattiapintavalu, massa jota oli käytetty mm. Alkon Salmisaarentalossa suhteella 1 osa garborundumjauhetta (erittäin kova piikarbidi SiC), 50 osaa graniittirouhetta ja 50 osaa sementtiä.<sup>79</sup> Kyseessä oli maakosteana levitettävä ja tamping massa. *Linoleummattoa*, laadultaan Jaspe II, oli määrätty käytettäväksi konttoritiloissa (3.-6. krs), henkilökunnan ruokasalaissa, eteishallissa, julkaisuvaraston myymälässä, kassan tiloissa ja vahtimestarin asunnossa. Painotuotantoon liittyvien tilojen lattioihin (2.-6. krs) oli yleisesti määrätty *Dafoleum*. Dafoleum on tuotenimi paikalla tehtävälle valuasfaltille, joita mm. Tanskassa valmistetaan julkisiin tiloihin punasävyisenä saumattomana lattiapäällysteenä.<sup>80</sup> WC-, pukuhuone-, suihku yms. tiloissa tuli käyttää lattioissa keraamista puristelaattaa, eli nk. *Mettlacher-laattaa*. Turun kaakelitehdas Oy oli aloittanut Pukkilan tehtaalla Pukkila-laattojen valmistuksen vuonna 1930, jonka valikoimaan kuuluivat *sintratut*, *toisin sanoen Mettlacher-laatat*, kuten vuoden 1936 tuote-esitteeseen oli kirjattu.<sup>81</sup> Malleina olivat niin neli- kuin kuusikulmaiset.<sup>82</sup>



Rakennuksen alkuperäisistä mäntyvaneripintaiset ovet esiintyvät yhdessä huonolaatuissa valokuvassa 8. kerroksen käytävältä (Toivo Kalliomäki / KAVI). Tämän tutkimuksen yhteydessä ei havaittu rakennuksessa enää alkuperäisiä ovia, vaan kaikki lienee systemaattisesti vaihdettu 1970-luvulla tai sitä myöhemmissä parannustöissä. Yllä esimerkki 1970-luvun toimisto-ovesta ja niissä käytetyistä Solifer-saranoista.

Oikealla esimerkki porrashuoneen lattiamosaikista ja jakosaumasta.





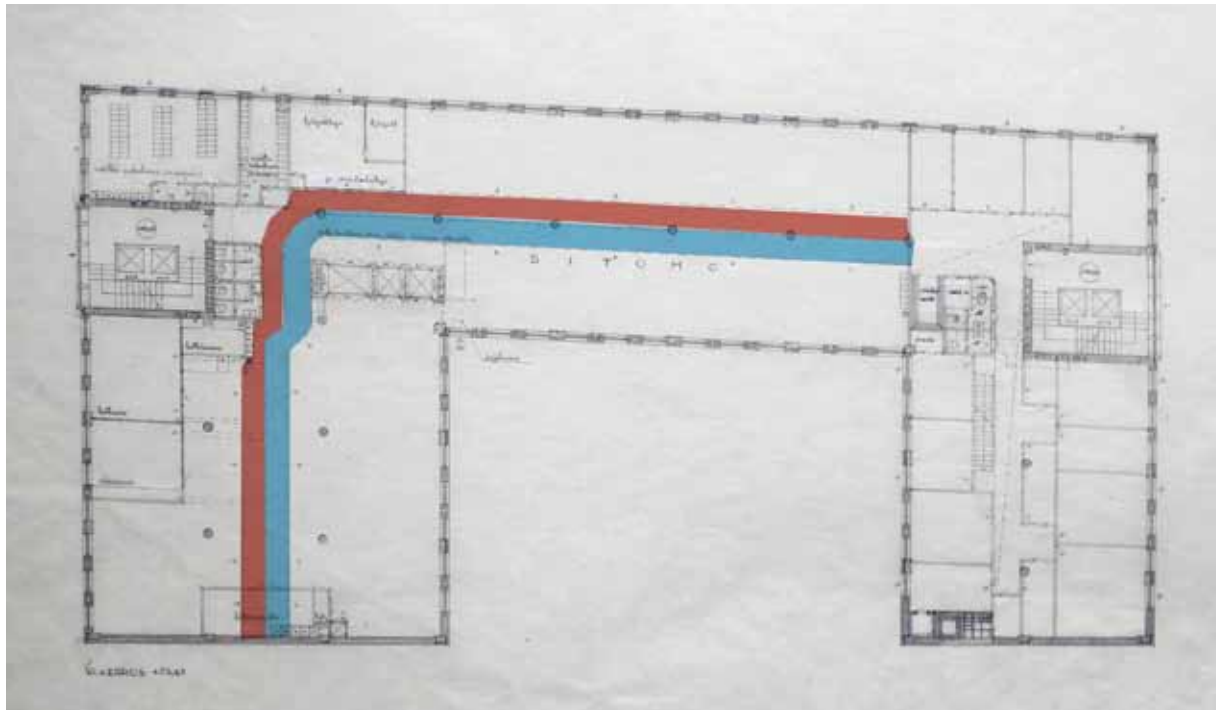
Ote rakennesuunnitelmasta 1975, Pekkola & Perkkiö, HRakvv R78-022142.

### 3.5.5 Ilmanvaihto

Rakennukseen toteutettiin alun perin koneellinen ilman poistojärjestelmä. Näitä palvelleivat huippumurit sijoitettiin suunnitelman mukaan vesikatolle ja suojattiin kuparipellitöillä.<sup>83</sup> Kerroksissa olleet vaakakanavat olivat vuonna 1975 laaditun muutossuunnitelman perusteella rakennusaineisia eli betonista tms. valettuja välipohjarakenteen alapintaan sijoituvia koteiloita. Osin kanavat olivat myös monikerroksisia eli jaettuna välipohjilla useaan tasoon.<sup>84</sup> Alkuperäisten pohjapiirustusten perusteella kanavat sijaitsivat kerroksissa rungon keskialueella ja nuolimerkintöjen perusteella kanavissa oli erikseen lohkot tulo- ja poistoilmalle. Toimistohuoneiden yms. korvausilma oli merkitty otettavaksi ikkunoiden kautta.

Esimerkki ilmanvaihtokanavien sijainnista pohjapiirustuksen perusteella, johon värein osoitettu tulo- ja poistokanavat.

KA Rakh III Iaa 881, 15.6.1949



## 4 Muutosvaiheet

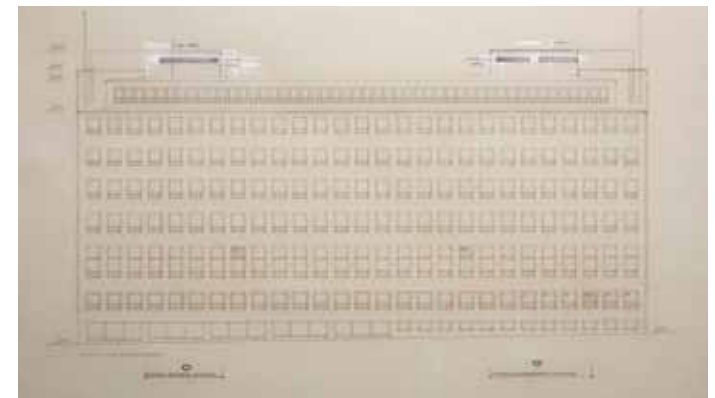
Haettujen rakennuslupien perusteella painotalossa ei tehty merkille pantavia muutoksia ennen 1970-lukua. Vuodelta 1962 on merkintä, että Elokuvatarkastamon tiloissa tehtiin vähäinen muutos, jossa varastotiloja uudelleen järjestelemällä muokattiin tilat toista eli pienempää katsomoa varten.<sup>85</sup> Lisäksi on erinäisiä hakemuksia joiden otsikkona on väliseinän purkaminen. Näiden sijainnin selvittämien tai osoittaminen ei ole tähdellistä rakennushistorian keskeisten kysymysten kannalta.

### 4.1 PERUSKORJAUS 1975

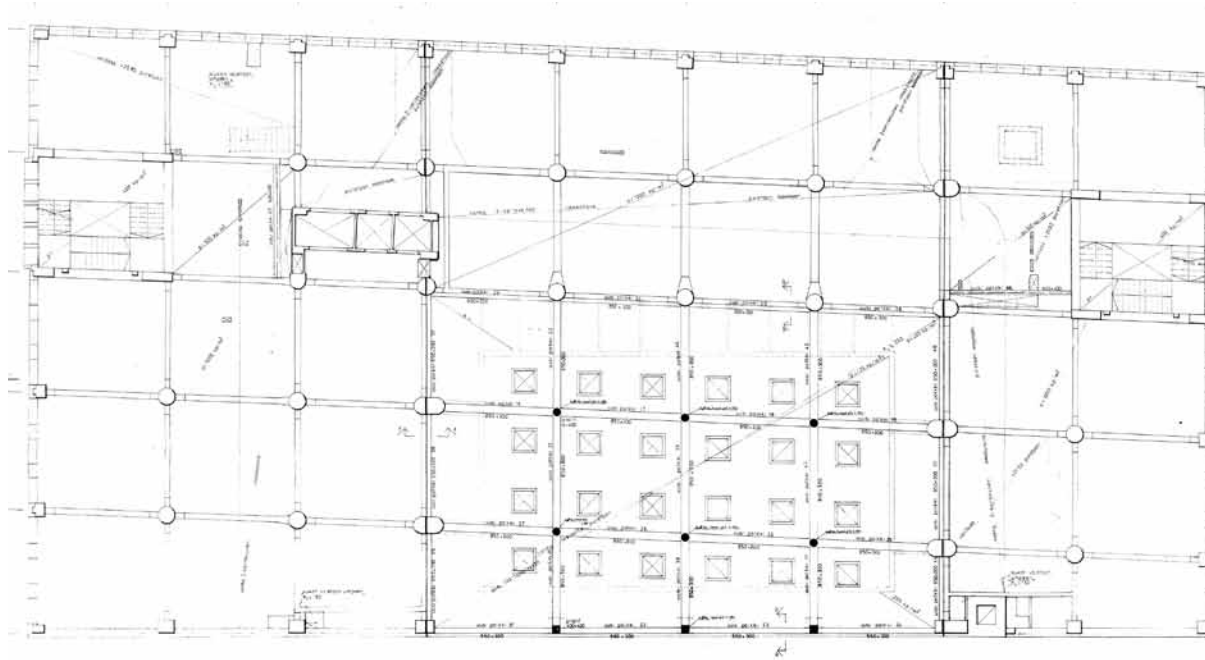
Vuonna 1973 aloitettiin uuden painotalon rakentaminen Helsingin Hakuninmaalle, joka valmistui 1975. Näin ollen laajamittainen painotoiminta keskustan rakennuksessa päättyi ja rakennus muuttui lähinnä toimistokäyttöön. Kirjapainon sijaan rakennuksen uudeksi työnimeksi tuli *Virastotalo Annankatu 44*.<sup>86</sup> Rakennuksessa säilyi pikapaino, joka palveli mm. eduskunnan tarpeita ja kirjakauppa, jonka lisäksi uusiksi käyttäjiksi tuli valtiollisia toimijoita, mm. valtion tilastokeskus. Käyttötarkoituksen muutoksen johdosta rakennuksessa suoritettiin laaja peruskorjaus ja teknisten järjestelmien parannus ja muutostyö. Suunnittelusta vastasi Arkkitehtitoimisto Lindqvist, Löfström & Uosukainen, allekirjoittajana Uosukainen. Erikoissuunnittelijoina toimivat Insinööritoimisto Pekkala & Perkiö (RAK), Insinööritoimisto Olof Granlund (LVI) ja Insinööritoimisto Kippo ja Nurmi Ky (SÄH).<sup>87</sup> Uosukainen jatkoi rakennuksen muutostöiden suunnittelijana aina 1980-luvun loppupuolelle saakka ja 1980-luvulta on olemassa päivitettyjä pääpiirustuksia joiden perusteella on mahdollista seurata mitä (vähäisiä) muutoksia sisätalajärjestelyissä 1980-luvulla tehtiin.<sup>88</sup> Asiaa ei ole kuitenkaan tämän suppean rakennushistoriaselvityksen yhteydessä tarkemmin tutkittu.



Rakennus kuvattuna vaiheessa, jolloin katolla tehtiin hissikonehuoneiden laajennus eli IV-konehuoneiden rakentaminen, 1975...1977. Kuva Nordic Morning Group.

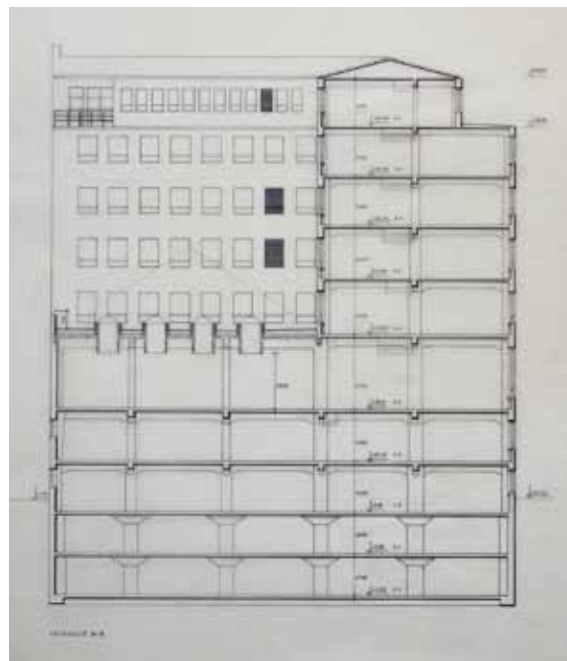






Peruskorjauksessa rakennuksen tilojen määrä lisääntyi merkittävästi. Kellarikerrosten aiempiin avoimiin varastotiloihin rakennettiin tiilestä muurattuja puolen kiven väliseinä, joilla tilat saatiin jaettua tarkoituksenmukaisiin lohkoihin ja palo-osastoituihin vyöhykkeisiin. Katutasokerroksessa rakennuksen nurkassa sijainnut myymälä todettiin liian pieneksi ja tila muutettiin kookkaaksi toimistohuoneeksi. Uusi entistä noin kolme kertaa suurempi myymälätila järjestettiin Annankadun (nyk. Antinkadun) puolelle. Niin ikään katutasokerroksen henkilöstöruokala valmistuskeittiöineen ja sosiaalituloineen purettiin ja muutettiin pikapainon ja monistamon tiloiksi.

Rakennuksen toiseen kerrokseen, jossa aiemmin oli sijainnut kirjapainon varastotiloja, sijoitettiin laajat tilat kirjastolle, jossa toimi ensin tilastokeskus, ja vuodesta 1993 alkaen Venäjän ja Itä-Euroopan instituutti. Kerroksessa Annankadun puolella sijainneet kaksi asuntoa muutettiin toimistohuoneiksi. Kolman-



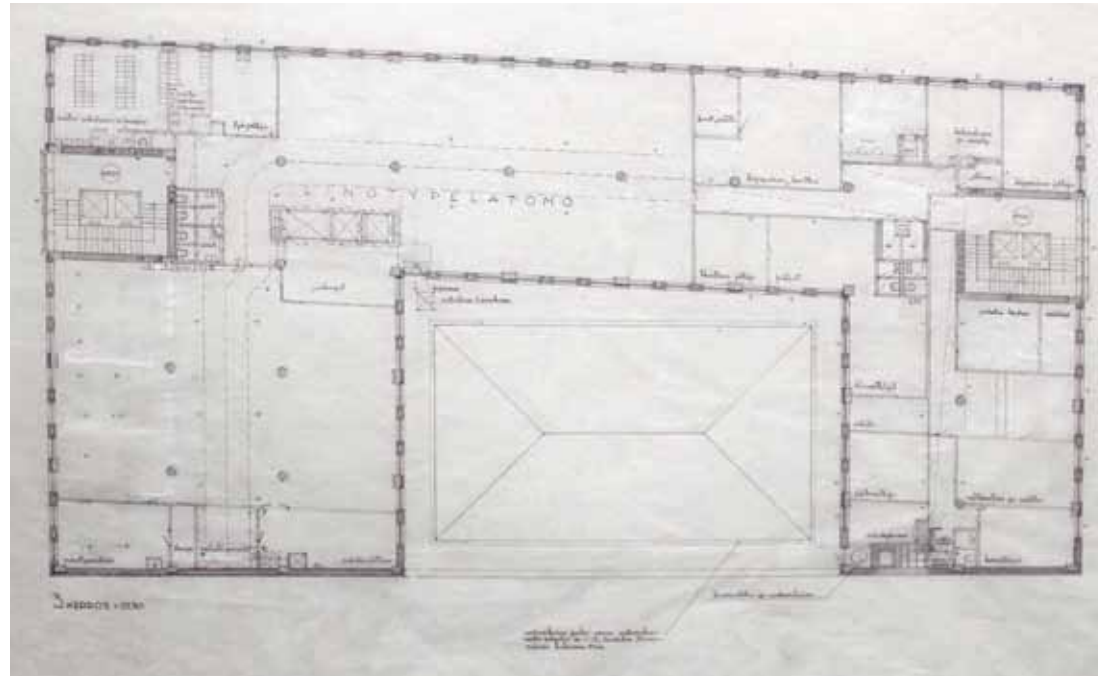
Kolmannen kerroksen katon rakennesuunnitelma 1975, Pekkola & Perkkiö, HRakvv R78-022107. Piirustuksessa on mustattuna osoitettu uudet pystyrakenteet sekä niihin liittyvä palkisto eli valopihan muutos tasakatoksi.

Viereisellä sivulla esimerkki peruskerroksissa tapahtuneesta laajamittaisesta muutostyöstä (4. krs).

nen kerroksen avoin painosali koki suurehkon muutoksen, kun tilaa kattanut lasikattorakenne purettiin ja korvattiin pilarein kannatetulla tasakatolla ja muovisilla kattoikkunakuilla. Tilaa avattiin Annankadun suuntaan ja toisaalta rajattiin ja pienennettiin muihin suuntiin. Hallin käyttötarkoitukseksi on vuoden 1975 pääpiirustuksiin merkitty "lävistyshuone".

Kerroksiin 4-7, joissa alkuperäisten suunnitelmien mukaan oli ollut painotuotantoon liittyneitä kookkaita läpi rungon ulottuneita hallitiloja, rakennettiin 1970-luvun muutoksessa määrätietoinen toimistohuonejako perinteisen keskikäytäväratkaisun varaan. Jaakonkadun siivessä, jossa runkosyvyys oli muita syvempi, ja siten kahden pilarilinjan varaan muodostettu, rakennettiin kaksikäytäväjärjestely. Laidoilla sijaitsivat toimistohuoneet ja käytävien väliin jäävässä lohkossa neuvotteluhuoneet. Kerrokset toistuvat toistensa kaltaisina, mutta muista poiketen 7. kerrokseen Jaakonkadun puolelle sijoitettiin rakennuksen uusi henkilöstöruokala aputiloiineen. Suunnitelman perusteella 8. kerros säilyi alkuperäisessä järjestyksessä, lukuun ottamatta WC-tilojen uusimista. Suunnitelmien perusteella rakennuksen kaikki apu- ja WC-tilat rakennettiin 1970-luvulla uudestaan.

Rakennuksen alkuperäinen rakennusaineinen ja huippuimurein varustettu poistokanavajärjestelmä purettiin ja tilalle rakennettiin täysimittainen koneellinen ilmanvaihto toimistokäyttöä palvelemaan. Tästä seurasi julkisivumuutos eli vesikaton päälle kohoavien hissikuilujen konehuoneiden laajennus, joka tehtiin IV-koneiden sijoittamista varten. Toinen julkisivumuutos tapahtui katutasossa, kun tilojen käyttötarkoituksia muutettiin. Jaakonkadun puoleiset lastausillat ja autosuojat poistuivat pääosin käytöstä, jonka johdosta ovet muutettiin kookkaiksi lasiseiniksi. Annankadun puolella olleet ikkunat ja ovet uusittiin, kun myymälä sijoitettiin uusiin tiloihin. Vanhoja teräslasirakenteita säilytettiin muutoksessa vain Eteläisen Rautatiekadun puolella.

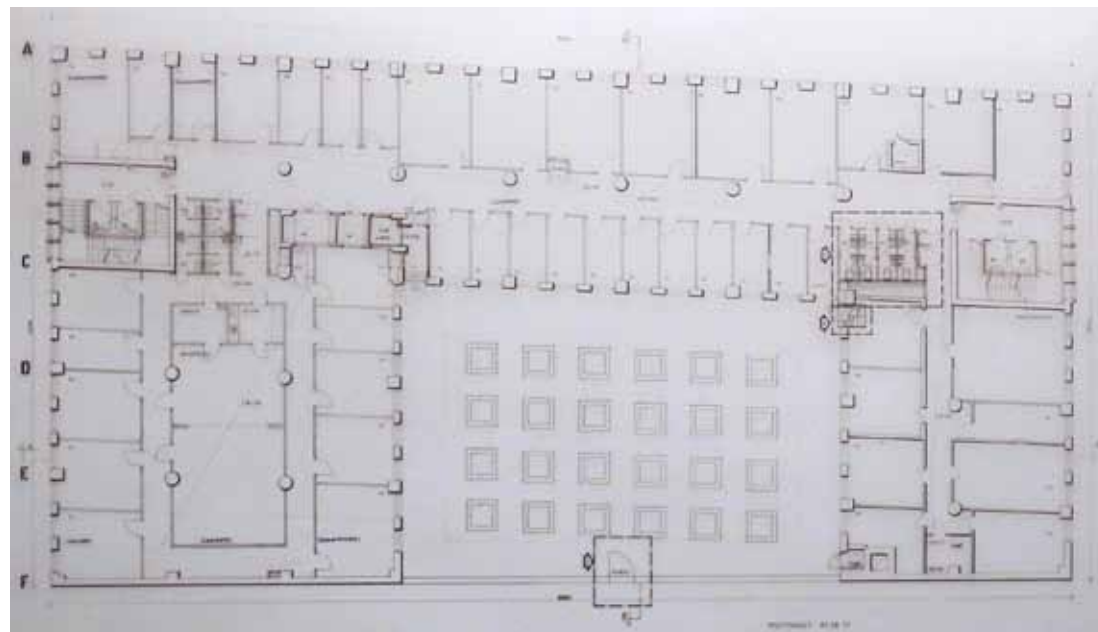


KA Rakh III Iaa 881, 15.6.1949

1952



1975



KA Rakh III Iaa 884, 7.6.1975



Yllä: Kirjakauppa sijoitettiin 1975 peruskorjauksessa entistä laajempaan myymälätilaan Annankadun varteen. Samalla uusittiin katuikkunat ja ovet. Entiseen myymälähuoneistoon sijoitettiin puolestaan valtion painatuskeskuksen pikapaino, jonka liiketoimintanimi vaihteli ajankohdittain.

Vanhimmassa valokuvassa näkyy myös selvästi perusikkunoiden tammen sävy, joka säältä suojassa olevissa osissa on punaoranssi ja säälle alttiissa tummaksi paahnut.

Kuva 1970-luvulta, Nordig Morning Group



Kuva 1990-luvulta, kirjasta *Kirjapainotalosta viestinnän palvelutaloksi* 1999.



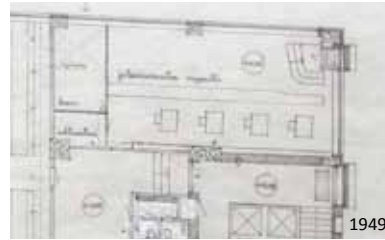
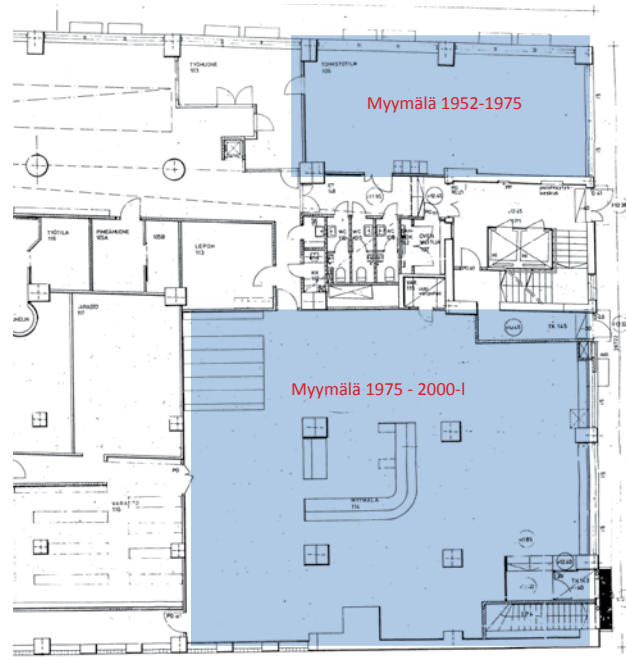
Kuva 1980-luvulta, Nordig Morning Group

## 4.2 MUUTOSTYÖT 1994-1996

Vuonna 1994 tehtiin osassa rakennusta perusparannus- ja muutostöitä joiden suunnittelusta vastasi Arkkitehtuuri- ja muutos- Ilmo Valjakka Oy / ARKVAL. Rakennuksen koneellinen ilmanvaihto uusittiin, jonka johdosta IV-laitteiden ja -asennusten tiloja laajennettiin ja muutettiin. Näin mm. vesikaton päällä kohoavia IV-konehuoneita korotettiin ja laajennettiin entisestään sekä varustettiin erinäisillä säleiköillä. Tässä yhteydessä myös rakennuksen arvokas kuparikate purettiin ja korvattiin uudella sinkkityllä ja maalatulla teräspeltikatteella. Kuparipelistä on jäänyt kuitenkin jäljelle räystäiden otsapeltejä mm. Antinkadun terassin puolella sekä ikkunapellitykset pääsääntöisesti.

1990-luvun muutokset koskettelivat lähinnä toimistotilojen osittaisia uudelleenjärjestelyjä ja pintakäsittelyjen uusimisia. Koneellisen ilmanvaihdon rakentaminen tarkoitti samalla keskikäytävälle alaslaskettujen kattojärjestelmien tuloa rakennukseen. Annankadun siivessä 2. kerroksessa kaikki toimistotilat rakennettiin uudestaan ja samalla muodostettiin entisen keskikäytävän sijaan aulamainen tila. Toiseen kerrokseen rakennettiin myös kookas tila ilmanvaihtokoneelle. 5. ja 6. kerroksessa purettiin osa pihapuolen vuonna 1975 rakennetuista väliseinistä, jolloin toimistohuoneista tuli entistä laajempia. Vastaavia toimia tehtiin vuoden 1996 suunnitelmien mukaan 7. ja 8. kerroksessa, tai tiloja ryhmiteltiin muutoin uudelleen.<sup>89</sup> Kerrosten 4.-5. välille rakennettiin uusi sisäporras Antinkadun puolen siipeen, jolloin eri kerrosten toimistotilat olivat paremmin keskenään saavutettavissa. Vastaavalla kohdalla oli sisäportaatta ylempissä kerroksissa alkuperäisen suunnitelman mukaan.





Kirjapainon julkaisumyymälä toimi alkuvuosikymmenet rakennuksen ulkonurkassa olleessa tilassa, jolla oli oma ovi Annankadun puolelle ja johon suunnitelmien mukaan laskeuduttiin kadulta muutama porraskäytävä. 1970-luvulla myymälä siirrettiin kookkaampaan tilaan. Nurkka-alueesta palveli pikapainon toimistona johon kulkuyhteys oli ainoastaan sisältä: vanha katuovi poistettiin. 2004 tilanne muutettiin siten, että nurkka-alueeseen rakennettiin uusi ulko-ovi ja tuulikaappi ja tila toimii nykyisen rakennuksen pääaulana.

Antinkadun puoleinen myymälä on nykyisin Postin paikallisen jakelupisteen käytössä (kts. alla)



Nykytila

ARKVAL pohjapiirustus 1994, 28.1.1994. HRakvv P3966-058-96



Kuva kirjasta 125-vuotias valtion painatuskeskus, 1986.



Nykytila





### 4.3 JULKISIVUMUUTOS 2004

Vuonna 2004 tehtiin uudistuksia Annankadun ja Jaakonkadun puolen katutasossa. Arkval Arkkitehdit Oy / Pervin Imaditdin laati suunnitelman, jonka perusteella Annankadun puolelle lisättiin uusi ovi ja tuulikaappi, tilaan joka alun alkaen oli ollut painotalon myymälänä. Tila jaettiin uudella väliseinällä ja siitä muodostettiin Editan pikapainon asiakaspalveluhuoneisto. Ulko-oven päälle lisättiin yksinkertainen katosrakenne.<sup>90</sup> Vastava lisäys tehtiin Jaakonkadulle, vuonna 1975 rakennetun oven päälle.

### 4.4 IKKUNOIDEN UUSIMINEN 2011

Vuonna 2011 käynnistettiin rakennuksen ikkunoiden laajamittainen uusiminen. Suunnittelusta vastasi arkkitehti Esa Kaivos. Muutos alkoi pihapuolen ikkunoista vuonna 2011 haetulla toimenpideluvalla ja jatkui seuraavana vuonna haetuilla lvuilla.<sup>91</sup> Puiset ikkunat korvattiin MSE-ikkunoilla, joissa oli ulkopuolella ruskeaksi maalatut alumiiniset rakenteet ja sisäpuolella valkoiseksi maalatut puurakenteet. Ikkunoiden alkuperäinen jako säily, mutta detajjiikka ei. Alkuperäiset kupariset ikkunapellytykset säilyivät katujulkisivuissa, mutta sisäpihalla ja kattoterasseilla tilalle tuli tummaksi maalattuja sinkittyjä teräspellytyksiä.



Yllä rakennus nykyasussaan. 1990-luvulla rakennetut koneelliseen ilmanvaihtoon liittyvät rakenteet vesikaton yllä näkyvät melko huomattavalla tavalla.

Alla esimerkki Jaakon kadun puolelta, johon on useassa eri vaiheessa (1970-, 1980- ja 2000-luvulla) tehty muutoksia, jolloin alkuperäiset lastaussillat ja autotallin ovet ovat muuttuneet ikkunaseiniksi ja viimeisin lisäys 2004 on kulkuovi ja katos.

Esimerkki 2010-luvulla uusituista ikkunoista. MSE-ikkunoiden ruskea väri jäljittelee paahnutunutta tammen sävyä, mutta vaikutelma on etäällä aluperäisestä punaoranssista eloisuudesta.

#### 4.5 MAINOSLAITTEET

Kun Valtioneuvoston painatuskeskuksen talo nousi Kampin kentän laitaan, saivat rakennuksen palomuurit seistä vuosikymmeniä odottamassa naapuritontin rakentamista. Linja-auto liikenteen käyttöön 1950-luvulla raivattu kenttä tarjosi avarat näkymät ja kirjapainotalon umpiseinät osoittautuivat halutuiksi mainospinnoiksi. Vuonna 1962 Philips kiinnitti umpiseiniin mainoskuviot,<sup>92</sup> jotka korvautuivat 1970-luvulla Partek-yhtiön tuotemainoksilla.<sup>93</sup> Kun Heikki ja Kaija Sirenin suunnittelema Graniittitalo valmistui painotalon naapuriin 1982, siirtyi mainostaminen rakennuksen muille sivuille. Painatuskeskuksen myymälän mainoskyltitys vaihteli vuosikymmenestä toiseen sen mukaan, miltä liikenneä kirjapaino ja sen myymälä käyttivät: *Valtion painatuskeskus*, *Valtikka* (1984), *Valtimo*, *Express* (1994), *EDITA Express* (1998). Kun rakennuksen tiloja 1990-luvulla alkoi siirtyä myös muiden kuin valtiollisten toimijoiden käyttöön, kiinnitettiin julkisivuihin esimerkiksi valomainokset *Saunalahden Serverille* ja 2000-luvulla *Evata Finland Oy:lle*, jonka harjoitti arkkitehtisuunnittelua.



Liite mainoslupa HRakvv 465-61, 28.12.1961.



MV 19890329\_379, 1960-l.

Alla olevassa 1960-luvun kuvassa rakennuksen peltikate esiintyy sangen tummana ja herättää epäilyn, missä määrin peltikate on alun perin ollut kuparia.





## 5 Yhteenveto

Vuonna 1998 tehdyssä selvityksessä valtion rakennuksista päädyttiin Antinkatu 1:n osalle ehdottamaan seuraavia rakennusuojelutavoitteita.<sup>94</sup> Rakennuksen julkisivut tuli *varjella* merkinnällä "V2", jonka selite, oppaassa *Valtion rakennusperinnön vaaliminen*, oli *"rakennus varjellaan osittain"*, ja viitaten säännökseen 480/85 valtion omistaman rakennusperinnön suojelusta.<sup>95</sup> Lisäksi selvityksessä oli kirjattu, että *"sisätiloista suojellaan elokuvataarkastamon koeteatteri"*. Nyt tehdyn rakennushistoriaselvityksen perusteella asetetut tavoitteet olivat oikeat, mutta edellyttävät kuitenkin näkökulman laajentamista.

Rakennuksen julkisivut ovat hyvin säilyneet niin arkkitehtuuriltaan kuin teknisesti. Terastirappaus on tässäkin rakennuksessa osoittautunut erittäin kestäväksi, pitkäikäiseksi ja kauniisti vanhenevaksi julkisivumateriaaliksi. Vähäiset paikkakorjaukset, joita tämän tutkimuksen yhteydessä oli havaittavissa, on tehty taiten ja kokonaisuutta häiritsemättä. Katujulkisivujen detaliikka ja materiaalikäsittely on muuttunut hieman, kun alkuperäiset tammipuuteikkunat on 2010-luvun aikana korvattu ruskeilla alumiini-ikkunoilla. Toisaalta porrashuoneissa tammi-ikkunat ovat säilyneet ja katuikkunoiden alkuperäiset ikkunapenkien kuparipellitykset ovat niin ikään tallella.<sup>96</sup> 1990-luvulla tehdyt koneellisen ilmanvaihdon rakenteet vesikaton päällä ovat muuttaneet hieman rakennuksen siluettia. Yleisilmeeltään, osana Rautatiekatujen kaupunkitilaa, rakennus on edelleen edustava ja rakennusajankohdalleen tunnusomainen liiketoimintarakennus. Toisaalta sen historia kirjapainotalona välittyä kadunkulkijalle tuskin lainkaan, vaikka kyseessä oli rakennus, jonka todettiin valmistuttuaan olevan koko Skandinavian nykyaikaisin kirjapaino.<sup>97</sup> Mikäli Väinö Vähäkallion ja Martti Välikankaan vuonna 1939 laatima ensimmäinen suunnitelma olisi toteutunut, seisoi Eteläisen Rautatiekadun varressa nyt nykyistä ilmevämpi ja rohkeampi versio, ja rakennus, joka alleviivatusti

edustaisi tuotantolaitosta. Toteutunut rakennus oli astetta konservatiivisempi, eikä erityisen omaleimainen, ja vastaavaa julkisivusommittelua ja periaateratkaisuja voidaan nähdä jo yli kymmenen vuotta vanhemmissa liikerakennuksissa.

Vuonna 1952 valmistunut rakennus sai seistä Kampin kentän laidassa kolmisenkymmentä vuotta, ennen kuin sen naapuriin kohosi raskasmielinen ja pompöösi Graniittitalo. Kirjapainotalon sisäpihan puolella ollut valopiha, kookkaan valokaton alle sijoitettu kirjapainosali, oli purettu ja muutettu jo 1970-luvulla. Näin ollen naapuritontin rakentaminen ei aiheuttanut erityisen dramaattista muutosta rakennuksen keskiosan valonsaannille. Graniittitalon rakentamisen jälkeen rakennuksen pihapuolen huoneista aukeava näkymä on kuitenkin valitettavan kuollut ja tympeä maisema kattokansille, joilla ei tapahdu mitään ja joiden hyödyllisyys rajoittuu rakennustekniseen toimivuuteen. Korttelia, joka sijaitsee Helsingin keskustan liiketoiminnan yhdessä dynaamisimmista pisteistä, tulisi jatkossa kehittää avoimien ajatuksin ja korttelin sisäpihan volyymi ja käyttö uudelleenarvioiden. Kehityssuunta, jossa entinen painotalon valopiha voisi palata osaksi rakennusta, ehkä uudelleentulkitussa muodossa, ja ratkaistuna vähintäänkin koko korttelin mitalla, olisi toivottava.

1970-luvulla tehty laaja peruskorjaus, jossa tuotantolaitos muutettiin valtion virastotaloksi, tapahtui melko kivuttomasti rakentamalla avoimiin tiloihin keskikäytäviä ja väliseiniä toimistuhuoneille, ikkuna-aukotuksen antamassa tasatahdissa. Jykevästi perustettu ja erityisen kantavin välipohjin varustettu rakennus on osoittautunut jo useampaan kertaan olevan muunneltavissa erinäisiin käyttötarkoituksiin, sen keskeisiä arkkitehtuuriarvoja tarvelemättä. Valtionhallinnon käyttäjien määrä on vuosikymmenten saatossa vähentynyt. Nykyisistä käyttäjistä suurin on Valtiontalouden tarkastusvirasto, ja Museovirastolla on käytössään väistötiloja rakennuksen ylimmässä kerroksessa. Postilla on lajittelupiste ja postilokerotila rakennuksen Antinkadun puolen

katutasossa. Monet rakennuksen tiloista ovat nykyisin tyhjiin kukaan mm. mainostoimisto Zeeland ja arkkitehtitoimintaa harjoittanut Evata sekä Venäjän ja Itä-Euroopan instituutti ovat poistuneet talosta.

Rakennuksen sisätilojen suojeluarvoja pohdittaessa tulisi jatkossa tunnistaa seuraavat keskeiset seikat. Rakennuksen tilat ovat muutettavissa joko laajoiksi hallimaisiksi tiloiksi, kuten nykyisessä 3. kerroksessa, tai hyödynnettävissä pienempinä toimistotiloina, kuten muihin katutasen yläpuolisiin kerroksiin on rakennettu. Rakennuksen tilamuoto ja käyttötapa on ollut jatkuvassa vuorovaikutussuhteessa läpi rakennuksen nuoren historian, eikä rakennuksen nykyinen pohjamuoto ole siinä määrin vakiintunut ja laadullisesti merkittävä, etteikö sitä voisi ja tulisi muuttaa myös jatkossa. Jykevä betonirunko tarjoaa tähän muunneltavuuteen hyvät lähtökohdat ja rajat. Sisätilojen suojelun kannalta rakennuksessa on kolme kokonaisuutta, jotka tulee huomioida. Jaakonkadun ja Antinkadun porrashuoneet yksityiskohtineen ovat elimellinen ja kiinteä osa rakennuksen vertikaaliliikennettä ja ne ovat arkkitehtuuriltaan hyvin säilyneet. On selvää, että porrashuoneiden tulee säilyä myös jatkossa. Muista poiketen rakennuksen 8. kerrosta tulisi myös tulevaisuudessa käsitellä kokonaisuutena, jossa vain maltilliset muutokset ja parannukset ovat toivottavia. Tämä runkosyvyydeltään kapeampi kattokerros terasseineen oli jo alun perin rakennuksen ainoa varsinainen toimistokerros, ja koska kerros on palvellut tässä käytössä nykypäivään saakka, tulisi sen säilyminen turvata myös jatkossa. Rakennuksen sisätiloista aistikkain ja femtitalistisin on entisen elokuvatarkastamon hyvin säilynyt teatterisali niin ikään 8. kerroksessa. Sali, käytävät, palvelutiski, toimistot, projektorihuone ja terassit muodostavat kokonaisuuden, jolle tulisi löytää uusi käyttö tai käyttäjä, ilman että keskeisiä rakenteita, materiaaleja ja salin historiallisia varusteita menetetään.



## 6 Lähteet

### 6.1 ASIAKIRJAT JA ARKISTOT

(HKM) Helsingin kaupunginmuseon kuva-arkistosta on löytynyt muutamia rakennusta koskevia valokuvia.

(HRakvv) Helsingin rakennusvalvontaviraston arkistossa on melko kattava kokonaisuus rakennusta koskevia luvanvaraisiin hankkeisiin liittyviä yleisasiakirjoja: pääpiirustukset, erikoispiirustukset ja mm. toimenpideluvat mainoslaitteita varten.

(KA) Kansallisarkiston rakennushallituksen kokoelmassa III sijaitsevat rakennusta koskevat pääpiirustukset aikavälillä 1939-1975. Kokoelmaan kuuluu myös vuonna 1949 laadittu ja Valtioneuvoston painossa painettu työselitys. Muita Rakh-kokoelmaan kuuluvia asiakirjoja ei tämän suppean tutkimuksen yhteydessä ole selvitetty.

(KAVI) Kansainvälisen audiovisuaalisen instituutin<sup>98</sup> kuva-arkistosta on löytynyt muutamia elokuvatarkastamoja koskevia valokuvia.

(MV) Museoviraston arkistoa ei asiakirjojen (lausunnot yms.) osalta ole tämän suppean tutkimuksen yhteydessä selvitetty. Museoviraston kuva-arkistosta on löytynyt muutamia rakennusta koskevia valokuvia.

(NorMor) Valtioneuvoston painatuskeskuksen liikelaitostuksen ja sen perillisen Nordig Morning Groupin arkistosta on löytynyt muutamia rakennusta koskevia valokuvia.

(SA) Senaatti-kiinteistöjen arkistossa on sekalainen määrä suunnitteluasiakirja-aineistoa. Materiaali on lähinnä digitoitua muodossa olevaa nuorta suunnittelumateriaalia sekä jossain määrin vanhempia pääpiirustuksia (1970-l) joita on digitoitu. Vanhempi aineisto on luovutettu Kansallisarkistoon em. kokoelmaan.

### 6.2 PAINETUT JA TULOSTEET

*Oy Alkoholiliike Ab:n Salmisaarentalo*. Rakennushistoriaselvitys 2001, Mikko Bonsdorff ja Janne Prokkola.

*Diplomi-insinöörit ja arkkitehdit*, 1965. STS:n ja TFiF:n julkaisema matrikkeli. Insinöörijärjestöjen Kustannus Oy. Sanoma Osakeyhtiö. Helsinki.

Halila, Aimo et al, 1967. Suomen rakennushallinto 1811–1961. Rakennushallitus. Helsinki.

Helsinki-city inventointi (painamaton käsikirjoitus). Helsingin kaupunginmuseo 2014 / Johanna Björkman.

Jokinen, Teppo, 1992. *Erkki Huttunen liikelaitosten ja yhteisöjen arkkitehtina 1928–1939*. Jyväskylä Studies in the Arts 41. Jyväskylän yliopisto. Jyväskylä.

Jokinen, Teppo, 1993. *Erkki Huttunen 1901–1956 Arkkitehti*. Toim. Riitta Nikula ja Kristiina Paatero. Abacus Ajankohta 3. Suomen rakennustaiteenmuseon monografiasarja. Suomen rakennustaiteenmuseo.

Keinänen, Timo, 1993. Martti Välikankaan vuosikymmenet Käpylästä Paasitaloon. Teoksessa: *Martti Välikangas 1893–1973 Arkkitehti*. Toim. Timo Keinänen ja Kristiina Paatero. Abacus Ajankohta 4. Suomen rakennustaiteenmuseon monografiasarja. Suomen rakennustaiteenmuseo.

*Kerrostalot 1940-1960*. Erkki Mäkiö & co. 1990, Rakennustietosäätiö.

*Kirjapainosta viestinnän palvelutaloksi. Oy Edita Ab:n ja sen edeltäjien tarina 1859-1999*. 1999. Edita, Helsinki

*Kuka kukin on – Aikalaiskirja, Henkilötietoja nykypolven suomalaisista*, 1954. Otava. Helsinki.

Niskanen, Aino, 2005. *Väinö Vähäkallio ja hänen toimistonsa: arkkitehdin elämäntyö ja verkostot*. Teknillisen korkeakoulun arkkitehtiosaston tutkimuksia. Teknillinen korkeakoulu. Espoo.

*Suojeluselvyksiä 3. Valtion kiinteistöt 1930-1980*. Arkkitehtitoimisto Brunow-Maunula / Amanda Eskola, 1998.

*Suomen rakennushallinto 1811-1960*. Rakennushallitus 1967.

*Talonrakennustekniikan käsikirja I ja II*, 1952. Toimituskunta Wegelius, Lippa, Ruso.

*Valtion rakennusperinnön vaaliminen*. Museoviraston rakennushistorian osaston julkaisuja 19. 1997.

Wasastjerna, Hans R. 1959. *Valtioneuvoston kirjapainon historiaa*. Valtioneuvoston kirjapaino.

*125-vuotias valtion painatuskeskus – historiaa ja nykypäivää*. 1984. Valtion painatuskeskus.



### 6.3 AIKAKAUSLEHDET

Arkkitehti-lehti 5/1954.

HS 19.3.1952, kuva ja kuvateksti; HS 13.9.1973 Painatuskeskus Hakuninmaalle; HS 4.4.1985 Antero Pernajan nekrologi.

Ilta-Sanomat 1.3.1963, *Helsingin keskustan avainkohdat*.

Savon Sanomat 30.5.1952

Suomen Kuvalehti 48/1952, *Ukko kruunun uusi kirjapainotalo*

Uusi Suomi 9.7.1950, kuva ja kuvateksti Kampin kentän raivaamisesta.

### 6.4 VERKKOLÄHTEET

Erkki Huttunen, arkkitehtiesittely. Arkkitehtuurimuseo. Www-osoite: <http://www.mfa.fi/arkkitehtiesittely?apid=3142> (haettu: 14.8.2014)

Martti Välikangas, arkkitehtiesittely. Arkkitehtuurimuseo. Www-osoite: <http://www.mfa.fi/arkkitehtiesittely?apid=3879> (haettu: 14.8.2014)

Väinö Vähäkallio, arkkitehtiesittely. Arkkitehtuurimuseo. Www-osoite: <http://www.mfa.fi/arkkitehtiesittely?apid=1453043> (haettu: 14.8.2014)

## Viitteet

- 1 . . . . . Suojeluselityksiä 3. Valtion kiinteistöt 1930-1980. 1998, kortti 14, s. 2.
- 2 . . . . . Wasastjerna, Hans R. 1959, s. 14.
- 3 . . . . . Wasastjerna, Hans R. 1959, s. 24.
- 4 . . . . . Wasastjerna, Hans R. 1959, s. 33.
- 5 . . . . . Wasastjerna, Hans R. 1959, s. 40.
- 6 . . . . . Wasastjerna, Hans R. 1959, s. 63.
- 7 . . . . . Wasastjerna, Hans R. 1959, s. 78.
- 8 . . . . . 125-vuotias valtion painatuskeskus, 1984, s. 6.
- 9 . . . . . Suomen Kuvalehti 48/1952.
- 10 . . . . . 125-vuotias valtion painatuskeskus, 1984, s. 6.
- 11 . . . . . 125-vuotias valtion painatuskeskus, 1984, s. 24; HS 13.9.1973.
- 12 . . . . . 125-vuotias valtion painatuskeskus, 1984, s. 29.
- 13 . . . . . Kirjapainosta viestinnän palvelutaloksi, 1999, s. 50.
- 14 . . . . . Kirjapainosta viestinnän palvelutaloksi, 1999, s. 70.
- 15 . . . . . www.nordicmorning.com
- 16 . . . . . Merkittäviä edustajia mm. ruotsalaiset G. Asplund, S. Lewerentz ja I. Tengbom.
- 17 . . . . . Ks. Erkki Huttusesta. Jokinen 1993, 109–110.
- 18 . . . . . Jokinen 1992, 113 & Keinänen 1993, 21 & 51–52.
- 19 . . . . . Keinänen 1993, 64.
- 20 . . . . . Samaa nostalgiaa löytyy muidenkin funktionalistien, kuten Aarne Ervin, 1940- ja 1950-luvun taitteen suunnittelusta.
- 21 . . . . . Halila 1967, 117–118.
- 22 . . . . . Väinö Vähäkallio, arkkitehtiesittely. Arkkitehtuurimuseo. Www-osoite: <http://www.mfa.fi/arkkitehtiesittely?apid=1453043>
- 23 . . . . . Niskanen 2005, 28–29.
- 24 . . . . . Niskanen 2005, 41–42.
- 25 . . . . . Niskanen 2005, 41–42.
- 26 . . . . . Niskanen 2005, 41–42.
- 27 . . . . . HS 4.4.1985 nekrologi & Diplomi-insinöörit ja arkkitehdit 1965, 429. Kuka kukin on 1954, 637.
- 28 . . . . . Niskanen 2005, 43.
- 29 . . . . . Halila 1967, 128.
- 30 . . . . . HS 4.4.1985 nekrologi.
- 31 . . . . . HS 4.4.1985 nekrologi.
- 32 . . . . . Keinänen 1993, 23.
- 33 . . . . . Martti Välikangas, arkkitehtiesittely. Arkkitehtuurimuseo. Www-osoite: <http://www.mfa.fi/arkkitehtiesittely?apid=3879>
- 34 . . . . . Keinänen 1993,17; Martti Välikangas, arkkitehtiesittely. Arkkitehtuurimuseo. Www-osoite: <http://www.mfa.fi/arkkitehtiesittely?apid=3879>
- 35 . . . . . Halila 1967, 125.
- 36 . . . . . Jokinen 1992, 223.
- 37 . . . . . Jokinen 1993, 96.
- 38 . . . . . Erkki Huttunen, arkkitehtiesittely. Arkkitehtuurimuseo. Www-osoite: <http://www.mfa.fi/arkkitehtiesittely?apid=3142>
- 39 . . . . . Jokinen 1992, 222 & Jokinen 1993, 9.
- 40 . . . . . Jokinen 1993, 24.
- 41 . . . . . KA Rakh III Iaa 882, suunnitelmat 9.5.1939.
- 42 . . . . . KA Rakh III Iaa 882, suunnitelmat 12.12.1940.
- 43 . . . . . KA Rakh III Iaa 882, suunnitelmat 10.6.1944.
- 44 . . . . . Niskanen 2005, s. 61.
- 45 . . . . . Suomen rakennushallinto 1811-1960. Rakennushallitus 1967.
- 46 . . . . . Wasastjerna, Hans R. 1959, s. 80.
- 47 . . . . . Kerrostalot 1940-1960, s. 35.
- 48 . . . . . Uusi Suomi 9.7.1950.
- 49 . . . . . Arkkitehti 5/1954. Vilamo Oy:n mainos.
- 50 . . . . . HS 19.3.1952; Savon Sanomat 30.5.1952; Suomen Kuvalehti 48/1952.
- 51 . . . . . Suomen Kuvalehti 48/1952.
- 52 . . . . . Savon Sanomat 30.5.1952
- 53 . . . . . KA Rakh II, Ila 48/-/, Työselitys valtioneuvoston kirjapainon uudisrakennusta varten 1949, s. 20. Painettu Valtioneuvoston kirjapainossa.
- 54 . . . . . Elokuvatarkastamossa työskennelleen Toivo Kalliomäen tiedonanto MB:lle 5/2014.
- 55 . . . . . KA Rakh II, Ila 48/-/, Työselitys valtioneuvoston kirjapainon uudisrakennusta varten 1949, s. 8. Painettu Valtioneuvoston kirjapainossa.
- 56 . . . . . KA Rakh III, Iaa 881. Julkisivupiirustus 15.6.1949.
- 57 . . . . . KA Rakh II, Ila 48/-/, Työselitys valtioneuvoston kirjapainon uudisrakennusta varten 1949, s. 16. Painettu Valtioneuvoston kirjapainossa.
- 58 . . . . . KA Rakh II, Ila 48/-/, Työselitys valtioneuvoston kirjapainon uudisrakennusta varten 1949, s. 20. Painettu Valtioneuvoston kirjapainossa.
- 59 . . . . . HRakv arkisto: rakennepiirustusarja 1975 alkaen numerosta 78-022098
- 60 . . . . . KA Rakh II, Ila 48/-/, Työselitys valtioneuvoston kirjapainon uudisrakennusta varten 1949. Painettu Valtioneuvoston kirjapainossa.
- 61 . . . . . KA Rakh II, Ila 48/-/, Työselitys valtioneuvoston kirjapainon uudisrakennusta varten 1949, s. 9. Painettu Valtioneuvoston kirjapainossa.
- 62 . . . . . KA Rakh II, Ila 48/-/, Työselitys valtioneuvoston kirjapainon uudisrakennusta varten 1949, s. 10. Painettu Valtioneuvoston kirjapainossa.
- 63 . . . . . Talonrakennustekniikan käsikirja I, 1953, s. 695.
- 64 . . . . . KA Rakh II, Ila 48/-/, Työselitys valtioneuvoston kirjapainon uudisrakennusta varten 1949, s. 11. Painettu Valtioneuvoston kirjapainossa; Talonrakennustekniikan käsikirja I, 1953, s. 672.
- 65 . . . . . KA Rakh II, Ila 48/-/, Työselitys valtioneuvoston kirjapainon uudisrakennusta varten 1949, s. 11; väliopijatyypeistä kts. Kerrostalot 1940-1960, 1990, s. 47.
- 66 . . . . . KA Rakh II, Ila 48/-/, Työselitys valtioneuvoston kirjapainon uudisrakennusta varten 1949, s. 10-11. Painettu Valtioneuvoston kirjapainossa.

- 67 . . . . . KA Rakh II, Ila 48:/-, *Työselitys valtioneuvoston kirjapainon uudisrakennusta varten 1949*, s. 10. Painettu Valtioneuvoston kirjapainossa.
- 68 . . . . . KA Rakh II, Ila 48:/-, *Työselitys valtioneuvoston kirjapainon uudisrakennusta varten 1949*, s. 12. Painettu Valtioneuvoston kirjapainossa.
- 69 . . . . . KA Rakh II, Ila 48:/-, kirjekopio 16.9.1949, *Muutokset Valtioneuvoston kirjapainotalon rakennuselostukseen*.
- 70 . . . . . Savon Sanomat 30.5.1952.
- 71 . . . . . KA Rakh II, Ila 48:/-, *Työselitys valtioneuvoston kirjapainon uudisrakennusta varten 1949*, s. 15. Painettu Valtioneuvoston kirjapainossa.
- 72 . . . . . HRakvv arkisto: rakennepiirustusarja 1975 alkaen numerosta 78-022098
- 73 . . . . . KA Rakh II, Ila 48:/-, *Työselitys valtioneuvoston kirjapainon uudisrakennusta varten 1949*, s. 13. Painettu Valtioneuvoston kirjapainossa.
- 74 . . . . . KA Rakh II, Ila 48:/-, *Työselitys valtioneuvoston kirjapainon uudisrakennusta varten 1949*, s. 19. Painettu Valtioneuvoston kirjapainossa.
- 75 . . . . . HRakvv lupahakemus 22.3.2011.
- 76 . . . . . KA Rakh II, Ila 48:/-, *Työselitys valtioneuvoston kirjapainon uudisrakennusta varten 1949*, s. 18. Painettu Valtioneuvoston kirjapainossa.
- 77 . . . . . KA Rakh II, Ila 48:/-, *Työselitys valtioneuvoston kirjapainon uudisrakennusta varten 1949*, s. 19. Painettu Valtioneuvoston kirjapainossa.
- 78 . . . . . KA Rakh II, Ila 48:/-, *Työselitys valtioneuvoston kirjapainon uudisrakennusta varten 1949*, s. 17. Painettu Valtioneuvoston kirjapainossa.
- 79 . . . . . Oy Alkoholiliike Ab:n Salmisaarentalo, rakennushistoriaselvitys 2001, s. 118. Mikko Bonsdorff ja Janne Prokkola.
- 80 . . . . . Dansk Støbeasfalt ApS, kts. [http://www.hfb.dk/fileadmin/templates/hfb/visitkort/pdf/Dansk\\_Stoebeasfalt\\_gul.pdf](http://www.hfb.dk/fileadmin/templates/hfb/visitkort/pdf/Dansk_Stoebeasfalt_gul.pdf)
- 81 . . . . . Turun kaakelitehdas Oy, *Lattia- ja seinälaattoja 1936*. Tuotekuvasto, pienpainate. s. 5.
- 82 . . . . . Turun kaakelitehdas Oy, *Pukkila lattia- ja seinälaattojen hinnasto 1/1937*, pienpainate.
- 83 . . . . . KA Rakh III Iaa 881, 7. krs pohjapiirustus 19490615
- 84 . . . . . HRakvv R78-02214
- 85 . . . . . HRakvv lupahakemus 15.6.1962.
- 86 . . . . . KA Rakh III Iaa 884, pääpiirustukset 1975.
- 87 . . . . . HRakvv lupahakemus 22.9.1975.
- 88 . . . . . Senaatti-kiinteistöt, arkisto: Virastotalo Annankatu 44, Arkkitehtitoimisto Lindqvist & Uosukainen, suunnitelmia 1983 alkaen.
- 89 . . . . . Senaatti-kiinteistöt, arkisto: Virastotalo Annankatu 44, 7. ja 8. kerroksen muutostyö 26.4.1996.
- 90 . . . . . HRakvv lupahakemus 3.2.2004.
- 91 . . . . . HRakvv lupa 4-0935-10-C; 4-4293-11-C; 4-3573-12-C
- 92 . . . . . HRakvv Philips mainoslupa 28.12.1961.
- 93 . . . . . HRakvv mainosluvat 18.12.1972, 25.7.1978, 25.9.1972
- 94 . . . . . Suojeluselityksiä 3. Valtion kiinteistöt 1930-1980. 1998, kortti 14, sivu 2.
- 95 . . . . . Valtion rakennusperinnön vaaliminen. MV 1997.
- 96 . . . . . Ikkunapellitysten osalta ei ole tehty kattavaa tarkastelua, mutta pääpiireissään vaikuttaa että kuparipellitykset ovat säilyneet.
- 97 . . . . . Suomen Kuvalehti 1952, nro 48.
- 98 . . . . . ”Kansallinen audiovisuaalinen instituutti (KAVI) on opetus- ja kulttuuriministeriön alainen valtion laitos, jonka toiminta perustuu lainsäädäntöön. KAVIn lakisäätöihin tehtäviin kuuluvat elokuvien ja televisio- ja radio-ohjelmien säilyttäminen sekä niihin liittyvä tutkimus, kuvaohjelmien tarjoamisen valvonta ja mediakasvatuksen edistäminen. Kansallinen audiovisuaalinen arkisto (KAVA vuosina 2008-2013, Suomen elokuva-arkisto vuosina 1957-2007) ja Mediakasvatus- ja kuvaohjelmakeskus ( MEKU vuosina 2012-2013, Valtion elokuvatarkastamo vuosina 1946-2011) ovat vuoden vaihteessa yhdistyneet Kansalliseksi audiovisuaaliseksi instituutiksi.” Lähde: [www.kavi.fi](http://www.kavi.fi), haettu 29.8.2014.

## ARKKITEHTITOIMISTO OKULUKSEN RAKENNUSTUTKIMUKSIA

### Helsingin Tuomiokirkko.

Kipsikoristeiden restauroinnin työmaadokumentointi 1996-97.  
Tilaaaja: Helsingin seurakuntayhtymä.

### Grönqvistin talo, Helsinki.

Julkisivujen restauroinnin työmaadokumentointi Theodor Höijerin 1883 valmistuneesta kaupunkipalatsista, 1998.  
Tilaaaja: Oy Grönqvistin talo Ab.

### Suomen Kansallisteatterin, Helsinki.

Vuonna 1902 valmistuneen Onni Törnqvistin suunnitteleman teatterin julkisivujen restauroinnin työmaadokumentointi 1999.  
Tilaaaja: Suomen Kansallisteatteri.

### Suomen Kansallisteatterin, Helsinki.

Kansallisteatterin sisätilojen restaurointiin liittyvän suihkupaalutukseen halkeamakarotitus 2001-2002 (/ 2003).  
Tilaaaja: Suomen Kansallisteatteri.

### Arppeanum, ent. Helsingin yliopiston Geologian laitos.

Vuonna 1869 valmistunut Albert Edelfelt vanh. suunnitteleman yliopistorakennuksen sisätilojen restaurointiin liittyvä historiallinen väritutkimus 2001.  
Tilaaaja: Senaatti-kiinteistöt Oy.

**Lapinjärven iso kirkko**, Lapinjärvi. Vuonna 1746 rakennetun rapatun hirsirakenteisen ristikirkon julkisivujen rakennushistorian tutkimus ja kuntokartoitus, 2000.  
Tilaaaja: Lapinjärven Srk.

### Vuorikatu 8:n piharakennus, Helsinki.

Rakennushistoriallinen selvitys ja inventointi Waldemar Aspelinin 1897 suunnitteleman piharakennuksesta, 2001.  
Tilaaaja: Eläke-Tapio Oy.

### Tapiolan Terveystalo ja Urheilutalo, Tapiola.

Rakennushistoriaselvitys Aarne Ervin 1960-luvun puolivälissä toteutuneista kahdesta julkisesta rakennuksesta 2002.  
Tilaaaja: Espoon Tekninen keskus.

### Fabianinkatu 26, Helsinki.

Rakennushistoriaselvitys Kauno S. Kallion vuonna 1906 suunnittelemana Suomen Liikemiesten Kauppaopisto Oy:n koulurakennuksesta 2003.  
Tilaaaja: Helsingin yliopisto / Tekninen osasto.

### Vuorikatu 5, Helsinki.

Rakennushistoriaselvitys Väinö Vähäkallion vuonna 1925-26 suunnittelemana Suomen Liikemiesten Kauppaopisto Oy:n uudesta koulu- ja asuinrakennuksesta 2003.  
Tilaaaja: Helsingin yliopisto / Tekninen osasto.

### Vuorikatu 3, Helsinki.

Rakennushistoriaselvitys Aarre Ekmanin vuonna 1919 suunnittelemana A. B. Vuorikatu 3 O. Y. -asuinrakennuksesta 2003.  
Tilaaaja: Helsingin yliopisto / Tekninen osasto.

### Suomen Kansallisteatterin, Helsinki.

Vuonna 1902 valmistuneen Onni Törnqvistin suunnitteleman teatterin sisätilojen restauroinnin työmaadokumentointi 2002-2003.  
Tilaaaja: Suomen Kansallisteatteri.

### Arppeanum, ent. Helsingin yliopiston Geologian laitos.

Vuonna 1869 valmistunut Albert Edelfelt vanh. suunnitteleman yliopistorakennuksen peruskorjaus ja restaurointityömaan työmaadokumentointi 1999-2004.  
Tilaaaja: Helsingin yliopiston tekninen osasto (1999) ja Senaatti-kiinteistöt.

### Yrjönkatu 18, Helsinki.

Vuonna 1883 valmistunut Sebastian Gripenbergin suunnittelema entinen Suomalaisen tyttökoulu ja sittemmin Suomen Taideakatemia rakennus. Rakennushistoriaselvitys 2004.  
Tilaaaja: Svenska folkskolans vänner r.f.

### WeeGee-talo, Tapiola.

Vuosina 1964 ja 1967 valmistunut arkkitehti Aarno Ruusuvooren suunnittelema entinen Weilin+Göösin painotalo. Rakennushistoriaselvitys ja väritutkimus 2004.  
Tilaaaja: Espoon tekninen keskus / KOY WeeGee

### Kyminlinna, Kotka.

1800-luvun venäläisen kasarmialueen rakennushistoria- ja asema- ja vahistoriaselvitys 2004.  
Tilaaaja: Senaatti-kiinteistöt.

### Kaupinkallio, Tapiola.

Tapiolan Kaupinkallion rakennushistoriaselvitys, alueinventointi ja arvotus 2004.  
Tilaaaja: Espoon kaupunkisuunnittelukeskus.

### Kelloseppäkoulu, Tapiola

Vuonna 1958 valmistuneen Tapiolan Kelloseppäkoulun ja asuntolan rakennushistoriaselvitys 2005.  
Tilaaaja: Asuntosäätiön rakennuttaja Oy.

### Villa Cooper, Järvenpää.

Vuonna 1904 valmistuneen arkkitehti Lars Sonckin suunnitteleman Villa Enckellin (aiempi nimi) rakennushistoriaselvitys ja kuntoarvio 2006.  
Tilaaaja: Järvenpään kaupunki.

### Taidehalli, Helsinki

Vuonna 1928 valmistuneen arkkitehtien Hilding Ekelund ja Jarl Eklund suunnitteleman taidehalliin väritutkimus 2006.  
Tilaaaja: Taidehalli.

### Kaartin kasarmi, Helsinki

Vuonna 1819 valmistuneen arkkitehti Carl Ludvig Engelin suunnittelema Suomalaisen pataljoonan upseerirakennus ja Aulis Blomstedtin suunnittelema uudelleenrakennus Puolustusministeriön virastotaloksi 1957. Rakennushistoriaselvitys 2007.  
Tilaaaja: Puolustushallinnon rakennuslaitos.

### Svenska Teatern, Helsinki

1860 valmistunut Theodor Chiewitzin suunnitelma ”Nya Teatern”. 1863 palanut ja Nikolai Benois’n suunnitelmien mukaan 1866 uudelleenrakennettu. Muutettu Jarl Eklundin, Eero ja Eliel Saarisen suunnitelmien mukaan1936. Rakennushistoriaselvitys ja väritutkimus 2008.  
Tilaaaja: Nya Teaterhus Ab.

### Eduskuntakiinteistöt, Helsinki

Rakennushistoriaselvitys ja tietokantainventointi Eduskuntakiinteistöistä 2008-2009 sisältäen J. S. Sirénin Eduskuntatalon 1930, Hilding Ekelundin suunnitteleman entisen Kaupunkiliiton talon 1954 ja Arkkitehtitoimisto PLR:n laajennusosat A, B, ja C 1970-luvulla.  
Tilaaaja: Eduskunnan kiinteistötoimi.

### Turun Akatemiatalo, Turku

Vuonna 1816 valmistunut arkkitehti C. C. Görwelin suunnittelema Turun Akatemian uudisrakennus ja sittemmin Turun hovioikeuden talo. Rakennushistoriaselvitys 2009.  
Tilaaaja: Senaatti-kiinteistöt Oy.

### Fastighets Ab Norra Kajen 4 - Pohjoisranta 4, Helsinki

Vuonna 1883 valmistunut arkkitehti Theodor Höijerin suunnittelema asuinkiinteistö, nk. Standertskjöldin talo. Rakennushistoriaselvitys 2009  
Tilaaaja: Fastighetsbolag Norra Kajen 4

### Kansalliskirjasto, Helsinki

1840-luvulla rakennettu Helsingin yliopiston pääkirjasto, suunnitellut Carl Ludvig Engel. Julkisivujen rakennushistoriaselvitys 2010  
Tilaaaja: Helsingin yliopiston Tekninen osasto

### Työ- ja elinkeinoministeriö, Aleksanterinkatu 4-10, Helsinki

1800-luvun alun vuosikymmeninä rakennetut neljä kaupunkikorttelitaloa, jotka yhdistettiin toiminnallisesti ja muutettiin useaan otteeseen kunnes 1990-luvulla muodostettiin puolikkaan korttelin kokoinen Kauppa- ja teollisuusministeriön rakennus. Rakennushistoriaselvitys ja inventointi 2010  
Tilaaaja: Senaatti-kiinteistöt

### Valtioneuvoston kello, Helsinki

C. L. Engelin suunnitteleman senaatintalon kellotaulun historiallisten vaiheiden selvitys ja väritutkimus 2010  
Tilaaaja: Senaatti-kiinteistöt

### Helsingin Yliopiston pääkirjasto, kansalliskirjasto, Helsinki

Rakennushistoriaselvitys 2011  
Tilaaaja: Helsingin yliopiston tekninen toimi

### Keravan vankila, Kerava

Fl. Granholm, Hugo Lindberg, Vankeinhoitoasiainlaitos... mm. suunnitelmien mukaan eri vaiheissa (1891...) rakennettu kasvatuslaitos ja vankeinhoidon rakennusaluekokonaisuus. Rakennushistoriaselvitys 2011  
Tilaaaja: Senaatti-kiinteistöt

### Aleksanterinkatu 15, Atlas-talo, Helsinki

Gustaf Nyströmin vuonna 1888 suunnittelema liike- ja asuinrakennus. Rakennushistoriaselvitys 2011  
Tilaaaja: OP-Pohjola

### Kaartin kasarmi, F-rakennus, Helsinki

C. L. Engel / E. B. Lohrmannin suunnittelema 1840-luvulla valmistunut kasarmirakennus. Rakennushistoriaselvitys 2012  
Tilaaaja: Puolustushallinnon rakennuslaitos / Senaatti-kiinteistöt

### Pelastusarmeijan Tempelli, Helsinki

Arkkitehtien Herman Gesellius ja Eliel Saarinen suunnittelema vuonna 1895 valmistunut kokoomustilaa. Rakennushistoriaselvitys 2012  
Tilaaaja: Suomen Pelastusarmeijan säätiö

### VR Helsingin aseman Hallintorakennus

Arkkitehtien Herman Gesellius ja Eliel Saarinen suunnittelema vuonna 1909 valmistunut keskushallintorakennus. Rakennushistoriaselvitys 2012  
Tilaaaja: VR-yhtymä

### Svenska Teatern, Helsinki

Työmaadokumentointi 2012  
Tilaaaja: Nya Teaterhus Ab.

### Kiinteistö Oy Eteläesplanadi 12 eli entinen Wasa Bankin talo, Helsinki

Arkkitehtitoimisto Grahn, Hedman & Wasastjernan ja julkisivujen osalta John Settergrenin suunnitelma ja vuonna 1899 valmistunut pankki- ja asuinrakennus. Rakennushistoriaselvitys 2013  
Tilaaaja: OP-Pohjola

### Kaartin maneesi, Helsinki

Axel Hampus Dalströmin suunnittelema vuonna 1877 valmistunut Suomen sotaväen harjoitusrakennus. Rakennushistoriaselvitys 2013  
Tilaaaja: Senaatti-kiinteistöt

### Vantaan Pyhä Lauri, Vantaa

Keskiaikaisen kirkon ja kellotapulin jotka tuhoutivat palossa 1893 ja jälleenrakennettiin Th. Höijerin suunnitelmien mukaan, rakennushistoriaselvitys ja suppea väritutkimus 2012-2014  
Tilaaaja: Vantaan Seurakuntayhtymä

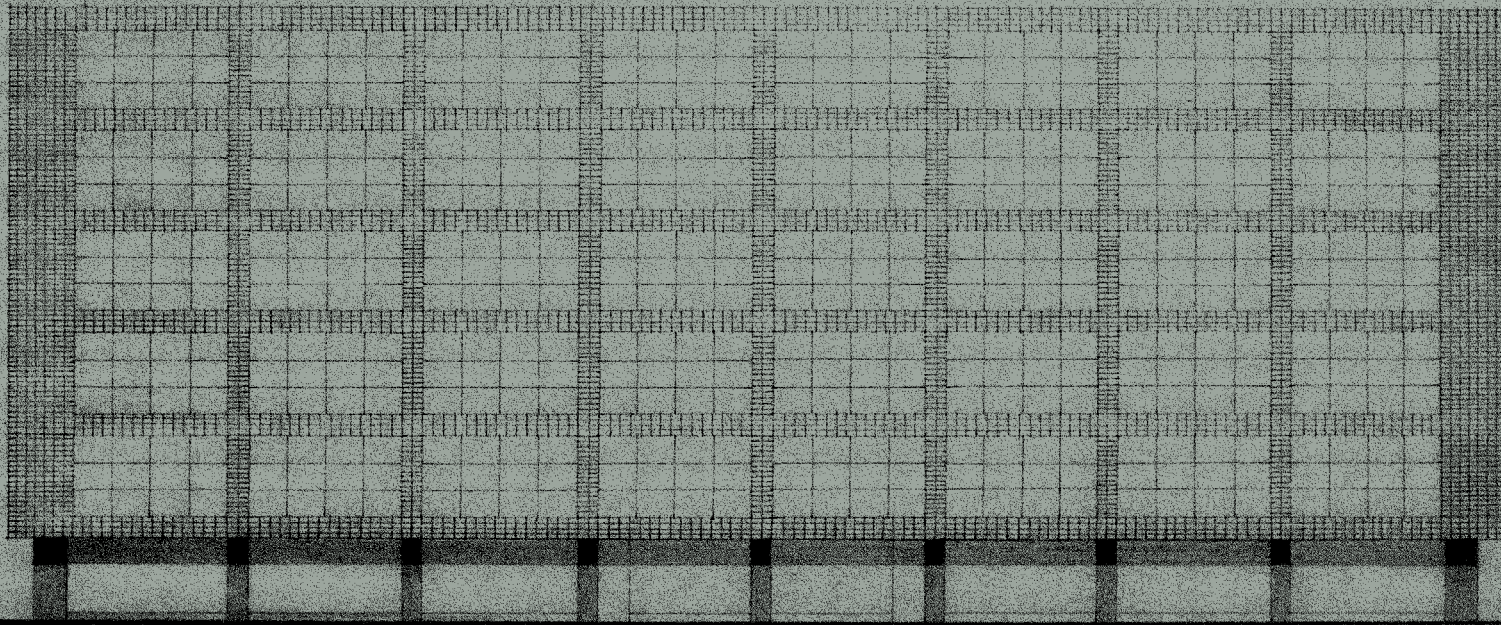
### Vantaan Jokiniemen koelaitos

Entinen Anäsin Suomen maanjelvitys-taloudellinen koelaitos. Rakennushistoriaselvitys 2014  
Tilaaaja: Senaatti-kiinteistöt

### Arppeanum, Helsinki

Entinen Keisarillisen Aleksanterin yliopiston laboratorio- ja museorakennus. Suppea rakennushistoriaselvitys 2014  
Tilaaaja: Senaatti-kiinteistöt





*Julkisivu E. Rautakirkkosaliin*

<b>RAKENNUSHALLITUS</b>	KAAVA: 1/200	PIIRT. <i>M. Linn</i> HYV.
VALTIONEUVOSTON KIRJAPAINO		OSASTO: <i>S</i>
JULKISIVU		TN:
		PN: <i>3</i>

HELSINKI

*Layko KUUN 7 PNR 1031*  
*Jan. 1931*