



Haapaniemenkatu 4 virastotalo

ARKKITEHTITOIMISTO
SCHULMAN OY 2013

RAKENNUSHISTORIASELVITYS

SISÄLLYS

	3	ARKINEN MONUMENTTI	
TAUSTA			4
	5	TEHOKAS HALLINTO VAATII TEHOKKAITA RAKENNUKSIA	
	9	RAKENTAMINEN	
	12	ARKKITEHTI, KAJ SALENIUS	
PAIKKA			14
	15	KORTTELI 291, TONTTI 4, SÖRNÄINEN	
RAKENNUS			18
	19	JULKISIVUT	
	21	RAKENTEET	
TILAT			22
	24	POHJAKAAVA	
	26	KELLARIT	
	28	KERROKSET 1-2 TYÖVOIMATOIMISTO	
	31	KERROS 1 LIIKETILA	
	32	KERROKSET 3-6 VEROHALLINTO	
	36	KERROS 7 KULUTTAJAVIRASTO	
	40	KATTOKERROS 8	
	43	9 KERROS/ IV-KONEHUONEET	
	44	1970-L PIIRTEET	
	48	KÄYTTÄJÄT	
	50	MUUTOKSIA	
	52	VIITTEET	
	53	LÄHTEET	

Rakennushistoriaselvitys on tehty alkuvuodesta 2013 Senaatti-kiinteistöjen toimeksiannosta liittyen korttelin asemakaavan uudistustyöhön. Työn ovat tehneet Arkkitehtitoimisto Schulman Oy:ssä Sari Schulman ja Kerttu Loukusa. Senaatti-kiinteistöjen puolesta tilaajana oli Mai Tero, jonka lisäksi apua ovat antaneet myös Juha Pakola, Aimo Saarinen ja Noora Vuorinen.



Ilmakuva Sörnäisten rantatie, Haapaniemen kenttä ja kortteli 291/ Kaupunkimittausosasto

Kansikuva: Haapaniemenkadun virastotalo Hämeentien puolelta v. 1986, kuva Matti Karjanoja / HKM

Kuvat ellei toisin mainita: Arkkitehtitoimisto Schulman Oy
Copyright © Arkkitehtitoimisto Schulman Oy

Muiden kuvälähteiden lyhenteet:
AM Arkkitehtuurimuseo
HKM Helsingin kaupunginmuseo
RAKVV Rakennusvalvontavirasto
SKA Senaatti-kiinteistöjen arkisto

Taitto ja ulkoasu: Kerttu Loukusa

ARKINEN MONUMENTTI

”Rakennuksen suunnittelussa on noudatettu yleispäteviä periaatteita. Tämä tarkoittaa sitä, että mikä tahansa virasto voi sijoittua sinne”, toteaa arkkitehti Kaj Salenius.

Haapaniemenkatu 4:n kolossimainen virastotalo valmistui vuonna 1974 Helsinkiin Strömberg Oy:n konepajan käytössä olleelle tontille. Kyseessä oli yksi niistä hankkeista, joiden myötä Sörnäisten rannan teollisuusalueet alkoivat saada uutta käyttöä. Samoihin aikoihin oli rakenteilla toinen virastotalo Hakaniemenrantaan Oy John Stenberg Ab:n konepajan paikalle sekä Merihaan asuntoalue Kone ja Siltarakennus Oy:n entiseen kortteliin.

Haapaniemenkadun virastotalossa kulminoituvat monet 1960-luvun ja 1970-luvun alkupuolelle ominaiset pyrkimykset, jotka liittyivät hyvinvointivaltion rakentamiseen. Julkisen sektorin paisuva koneisto edellytti rakentamisen rationalisointia ja äärimmäistä tehokkuutta. Tavanomaisuus ja yleispätevyys olivat myös tavoiteltuja hyveitä.

Virastotalon toteutus osui käännekohtaan, jonka jälkeen vastareaktiot tämän tyyppistä rakentamista kohtaan voimistuivat. Massiivisen monotoninen ja anonyymi toimistorakennuksen malli loputtomine käytävineen tuli ihanteena yllättävän pian tiensä päähän.

Haapaniemenkatu 4:n kohdalla myös betonisissa julkisivuelementeissä esiintyneet tekniset ongelmat johtivat kritiikkiin ja tuotekehitykseen. Julkisivu, jonka piti koostua pysty- ja vaakasuuntaisten rouhebetonielementtien muodostamasta ruudukosta, jouduttiin heti päällystämään tummaksi patinoituvalla messinkilevyllä.

Rakennuksen pohjaratkaisu perustuu kaksikäytävämalliin ja pilarirunkoon, jonka puitteissa väliseiniä voidaan siirrellä. Samanlaisina toistuvat sisänäkyvät ja pitkät kaksoiskäytävät huoneriveineen vaikeuttavat orientoitumista talossa ja ovat myös omiaan korostamaan hallintokoneiston voimaa. Toisaalta rakennus vaikuttaa työskentelymiljöönä turvalliselta ja luottamusta herättävältä sekä yksittäiset huoneet viihtyisiltä. Sisämiljöön peruselementteinä ovat puhtaaksimuuratut seinät, tammiviiluiset laakaovet ja tumma metallisälekkatto. Alun perin näitä täydensivät räväkät värit, jotka nykyisin ovat vaihtuneet säyseämpiin. Neljäkymmenen vuoden ikää lähestyvä rakennus on hyvinvointivaltion sekä tehokkuuden yhteiskunnan arkinen monumentti. Juuri sellainen kuin oli tilattu.



Perustiedot

Osoite:	Haapaniemenkatu 4, 00530 Helsinki
Kiinteistö:	Kaupunginosa 10 Sörnäinen, kortteli 291, tontti 4
Valmistumisvuosi:	1974
Arkkitehti:	Kaj Salenius
Laajuustiedot:	Kokonaiskerrosala 31300 m ² , josta toimistoa 18700 m ² ja kellaria 12600 m ² . Tilavuus 97208 m ³ . Kahdeksan maanpäällistä kerrosta ja kaksi kellarikerrosta.
Asemakaavatilanne:	Nykyinen asemakaava no 7378 on vahvistettu v.1975. Uusi asemakaava tekeillä.

TAUSTA

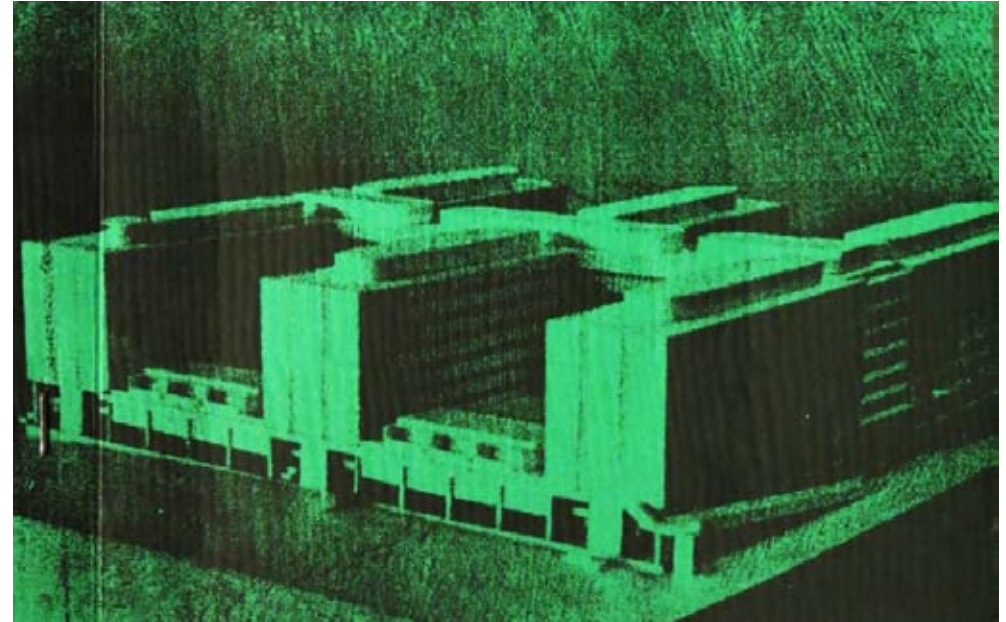


TEHOKAS HALLINTO VAATII TEHOKKAITA RAKENNUKSIA

”Yhden suurehkon virastotalon rakentamisella vuosittain voitaisiin poistaa valtion virastojen ja laitosten akuutti toimistotilojen tarve pääkaupungissa”, Uusi Suomi 11.11. 1974.

Tehtävänä hyvinvointivaltio

Helsingissä vallitsi 1960-luvun lopulla huutava pula virastotiloista. Valtion virastot sijaitsivat hajallaan ympäri kaupunkia ja paljolti vuokralla.² Tilanne oli kehittynyt valtion otettua hoitaakseen 1950-luvulta lähtien yhä uusia palvelu- ja hallintotehtäviä. Tilan tarve kasvoi ja monikäyttäjäisen virastotalon käsite syntyi.³ Suomessa rakennettiin muiden pohjoismaiden tapaan hyvinvointivaltiota eli ”sellaista valtiota, jonka piirissä huomattavassa määrin asiat hoidetaan julkisen sektorin kautta”.⁴ 1970-luvulla tämä kehitys jatkui edelleen: valtion tehtävät laajenivat ja hallinto työntyi kansalaisten välittömään elämän piiriin yhä tuntevammin. Menojen kasvaessa vaati kansantalouden tasapaino vastaavasti toimintojen tehostamista. Tämä heijastui toimitilojen rakentamiseen, kun ”uudenlaiseen tehokkuuteen pyrkivä hallintokoneisto halusi tehokkaasti toimivia virastotaloja jotka piti myös rakentaa tehokkaasti”.⁵ Näkyvimpänä esimerkkinä tästä ilmiöstä nousi Pasilaan jättimäinen virastokeskus, jonka rakentaminen alkoi 1973 (Arkkitehtitoimisto Castrén-Jauhiainen-Nuuttila). Samana vuonna olivat rakenteilla myös Haapaniemenkatu 4:n sekä Hakaniemenkatu 2:n mittavat virastotalot, joissa molemmissa oli arkkitehtina Kaj Salenius.



Pasilan virastotalon suunnitelma Rakennushallituksen vuosikertomuksen kannessa vuonna 1972/ SKA

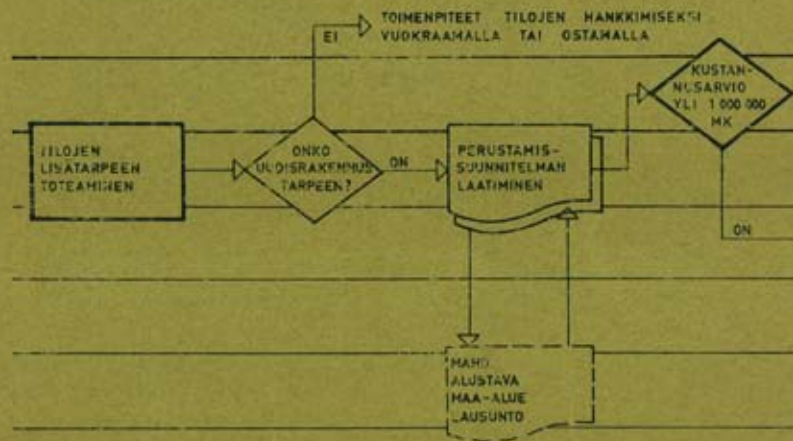
Alla oikealla: ”Valtion vuokraisäntä ei sumeile... Valtio pelkää vuokrankorotusta”, otsikoi Demari 2.2.1974. Jutussa käsitellään valtion tila-ahdinkoa ja vuokramenoja esim. Kansallisosakepankin vuokralaisena Ympyrätalossa.

Edellinen sivu: Haapaniemenkadun virastotalo Hämeentien puolelta v.1986, kuvaaja: Matti Karjanoja/ HKM



TYYPILLISEN UUDISRAKENNUSHANKKEEN KULKU

LUONNOS



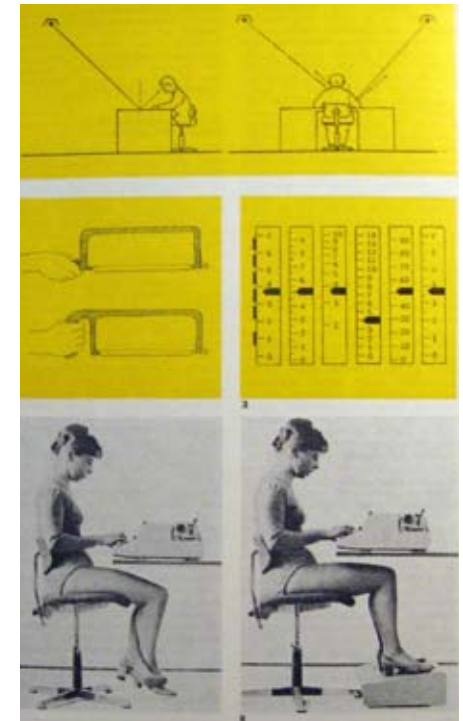
RAKENNUSHALLITUS 1972

Kustannukset alas –laatuokitus ja PES

Tilintarkastuskertomusten ja komiteamietintöjen yleinen piirre 1960-70-luvuilla oli huoli rakennuskustannusten noususta julkisella sektorilla. Kulkulaitosten ja yleisten töiden ministeriö, joka sääтели valtion rakentamista oli vahvistanut tästä syystä jo v. 1963 rakennushankkeiden laatuokituksen. Hankkeet jaettiin siinä neljään laatuluokkaan ja niille määriteltiin puitteet, joissa tuli pysyä. Rakennushallituksessa laadittiin luokituksen tueksi ja kustannusten hillitsemiseksi v. 1966 suunnittelua ohjaava muistio, joka sisälsi alkavan normituksen ohella määräyksiä tehokkuudesta, toiminnallisuudesta ja elementtitekniikan huomioonottamisesta. Ohje puuttui mm. rakennusten väljyyteen, massoitteeluun, tilaohjelman noudattamiseen ja ikkuna-aloihin.

Laatuokitus uusittiin jo v.1968, jolloin ohjeessa entistä enemmän korostuivat tarkoituksenmukaisuus, toimivuus ja tavanomaisuus.⁶ Virastotalojen laatuokkaa III kuvattiin seuraavasti: Rakennus määriteltiin pysyväksi ja sen ohjeikä oli n. 50 vuotta. Rakennuksessa oli vain käytön vaatima väljyys sallittua. Sen rakennusteollisen tason, viihtyisyyden sekä toimivuuden ja muunneltavuuden oli oltava hyvät. Teknillinen taso, materiaalit ja viimeistelyaste olisivat tavanomaiset rakennus- ja käyttökustannusten ollessa oleellinen tekijä.⁷

Kustannusten alentaminen tuli yhä keskeisemmäksi tavoitteeksi v. 1970, kun Rakennushallitus siirtyi Valtionvarainministeriön alaisuuteen.⁸ Ministeriö edellytti yleiskirjeessään vuodelta 1971, että virastotalojen suunnittelussa kehitetään muunneltavuutta, monikäyttöisyyttä ja tyyppihuoneita. Samana vuonna säädettiin asetus valtion talonrakennushankkeista, jonka mukaan Rakennushallituksen tuli nyt aina laatia hankkeista perustamis- ja esisuunnitelma, nk. PES, jonka pohjalta voitiin arvioida kustannuksia ja harjkit toteutusta.⁹



Rakennushankkeen kulukaavio / Rakennushallituksen raportti v. 1972

Oikealla: Arkkitehti 8/1970 lehden kuvitusta liittyen Antero Kuittisen artikkeliin, joka käsittelee toimistotyön ergonomiaa.

Järjestelmäarkkitehtuuri – 12M ja BES

Rakentamisen rationalisointiin liittyi ajattelu, jossa mittakoordinoituja ja esivalmistettuja osia voitaisiin yhdistellä.¹⁰ Moduulimitoitettu kehikko oli järjestelmäarkkitehtuurin raami, johon elementtejä sijoittamalla rakentuisi talo tilaohjelmien ja toimintakaavioiden pohjalta. Arkkitehdin luova panos jäi sivuosaan, kun rakennus oli tarkoituksenmukaisista materiaaleista teollisesti valmistettu tuote.¹¹

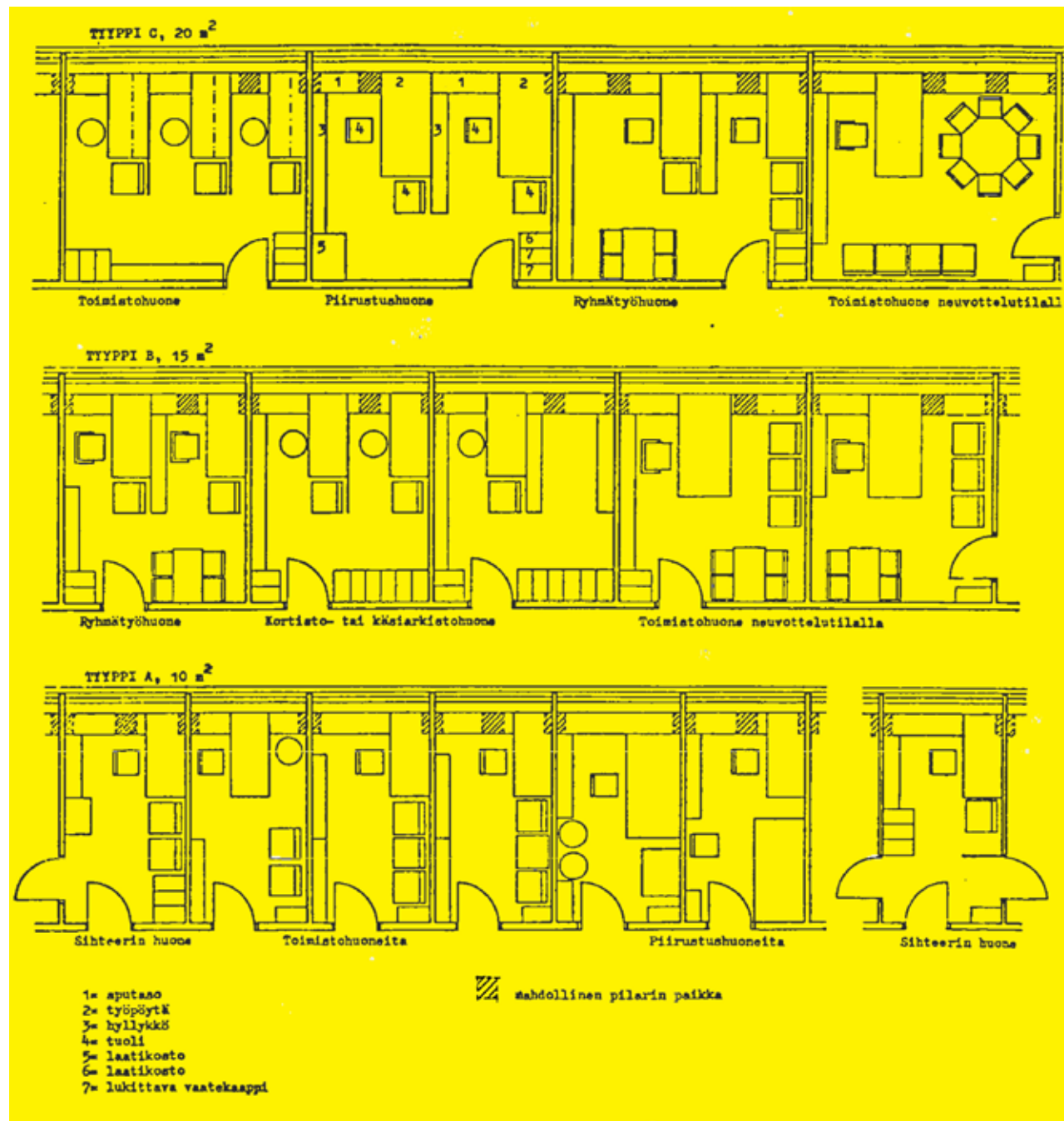
Järjestelmän perusmitaksi tuli 12M (1200mm). Tämä moduulimitta juontuu nk. BES-tutkimuksesta, jonka tavoitteena oli suomalaisen betonielementtitekniikan kehittäminen sekä rakennuskustannusten alentaminen teollistamisen avulla.¹²

Rakennushallituksessa oli 1960-1970-lukujen vaihteessa kehitteillä huonelajien tyyppiratkaisuja mittoineen ja laatuohjeineen. Työ perustui BES-tutkimuksen ohella pohjoismaisiin standardeihin sekä käyttäjiltä kerättyihin tietoihin. Kehitettyjä tyyppihuoneita otettiin välittömästi koekäyttöön virastotalokohteissa.¹³ Lähtökohdaksi muodostui työhuoneyksikkö, jonka mitoitus perustui 12M kerrannaisiin.

PES
BES
12M

Valmis ohje toimistohuoneista valtion talonrakennushankkeissa ilmestyi vuonna 1975¹⁴ ja siinä on esitetty seuraavat kolme huonetyyppiä:

tyyppi A, 1 hengen huone	leveys 2x12M, 10 m ²
tyyppi B, 1-2 hengen huone	leveys 3x12M, 15 m ²
tyyppi C, 1 tai 3 hengen huone	leveys 4x12M, 20 m ²



Kokonaisvastuu-urakka KVR

”Tuotesuunnittelu- ja tuotantoportaan välinen yhteys ja vuorovaikutus on rakennusalalla keskimäärin paljon heikommin kehittynyt kuin useimmilla muilla teollisuuden aloilla.”

Helsingin seudun tilanpuuteahdingossa kehitettiin malli virastotilojen ostamiseksi kiinteistö- tai osakekaupalla. Myyjänä oli usein suuri rakennusliike, joka omisti tonttimaata keskeisellä paikalla. Syntyi KVR-virastotalo.¹⁵ Rakennushallituksen vuosikertomuksessa 1971 todetaan, että ”*Tutkittaessa mahdollisuuksia rakennustoiminnan teollistamisasteen kohottamiseen on viime aikoina usein kiinnitetty huomiota siihen, että tuotesuunnittelu- ja tuotantoportaan välinen yhteys ja vuorovaikutus on rakennusalalla keskimäärin paljon heikommin kehittynyt kuin useimmilla muilla teollisuuden aloilla. Tästä on katsottu seuraavan sen epäkohdan, että tuotantopuolella tapahtuva kehitystyö ei pääse vaikuttamaan tuotesuunnitteluun riittävästi. Kuvatun epäkohdan poistamiseksi on tutkittu erilaisia malleja tuotesuunnittelu- ja tuotantoportaiden organisaatioiden yhdistämiseen.*”¹⁶

Käytännössä KVR tarkoitti sitä, että tuotesuunnittelija eli arkkitehti oli tuotantoportaan eli rakennusliikkeen palveluksessa. Haapaniemenkatu 4:n sekä Hakaniemenkatu 2:n virastotalot toteutettiin molemmat liki samanaikaisesti juuri tällaisena kokonaisvastuu-urakkana. Rakentajana oli molemmissa Palkki Oy ja arkkitehtina Kaj Salenius.¹⁷ Rakennushallitus kuitenkin ohjasi hankkeita ja toimi niissä rakennuttajan roolissa.



Yllä: Hakaniemen virastotalo, arkkitehti Kaj Salenius, rak. v.1975, valokuva 1970-I / AM

Alla Espoon kaupungintalo, rak. v.1971, arkkitehdit: Castrén, Jauhiainen ja Nuutila. Espoon kaupungintalossa rouhe-elementtipinta ja julkisivujäsentely muistuttavat Haapaniemenkadun virastotaloa ennen metalliverhusta.

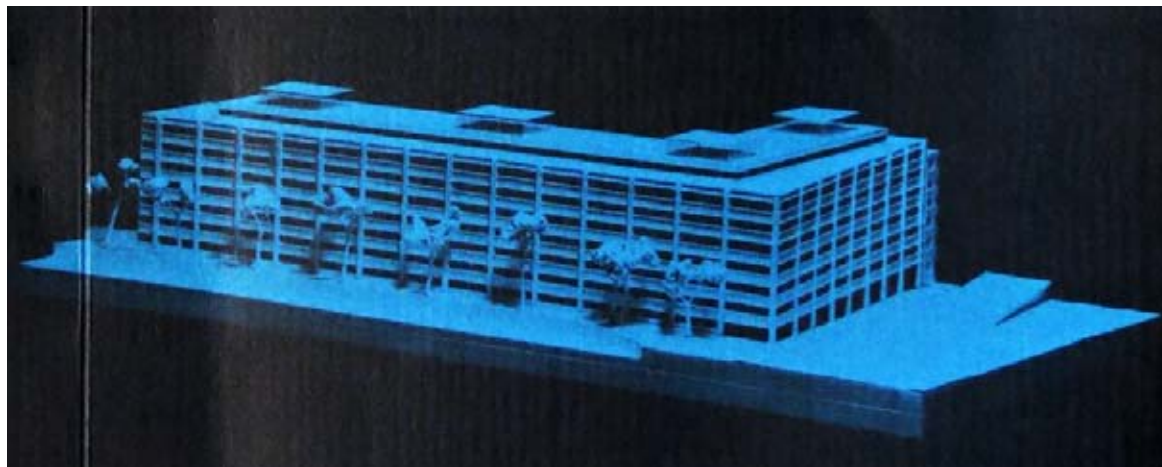
RAKENTAMINEN

Haapaniemenkatu 4 on esimerkki KVR-virastotalosta, joka on rakennettu täysin Rakennushallituksen ohjeistuksen mukaan. Elementtitekniikka, 12M-moduli, yleispätevyys ja normihuoneet ovat toteutuksen taustalla.

Valtio oli ostanut Haapaniemenkatu 4:n kiinteistön 9.11.1972 allekirjoitetulla kauppakirjalla rakennusyhtiö Palkki Oy:ltä, joka toteuttaisi virastotalon kokonaisvastuutyönä. Rakennustyöt alkoivat marraskuussa 1972. Rakennuksen suunnitteluvaiheista ei ole löytynyt dokumentteja johtuen ilmeisesti juuri KVR-toteutustavasta. Piirustusaineisto koostuu eri vaiheiden pääpiirustuksista sekä rakennepiirustuksista, mutta esim. työselitystä tai arkkitehdin detaljipiirustuksia – mikäli niitä olikaan – ei ole säilynyt¹⁸

Harjannostajaiset pidettiin 21.3.1974 ja rakennuksen oli määrä valmistua saman vuoden syksyllä. Talo valmistuikin sisäpuolisilta osiltaan ajallaan ja otettiin käyttöön lokakuussa 1974. Ulkopuoliset rakennustyöt jatkuivat kuitenkin vielä pitkälle vuoden 1975 puolelle johtuen julkisivun betonielementeissä ilmenneistä laatuongelmista. Jo lähes valmiit julkisivut päädyttiin saman tien verhoamaan messinkipellillä.

Valmiiseen rakennukseen tuli toimistotiloja kahdeksaan kerrokseen. Sinne muuttivat Helsingin Työvoimatoimisto sekä Helsingin työvoimapiirin toimisto, Elinkeinohallitus sekä osa Rakennushallitusta. Ylimpään kerrokseen tuli henkilökunnan ravintola ja katutasoon Postipankin konttori.



Haapaniemenkadun virastotalon pienoismalli Rakennushallituksen vuosikertomuksen kannessa, 1973/ SKA

Haapaniemenkadun virastotalo alkuperäisellä betonielementtipinnalla keväällä 1974. / Rakennustuotanto 5/1974

Palkki tekee kahta virastotaloa Helsingissä

VALTION TOIMISTOPULA HELPOTTUU



Tekijät

Palkki Oy vastasi virastotalon kohdalla sekä suunnittelusta että rakentamisesta Rakennushallituksen yliarkkitehti Jorma Ahon ja rakennuttajainsinööri Veikko Keskisen johdolla. Vastaavana mestarina toimi rkm Toivo Säämänen ja valvojana rkm Jali Mikkola.

Arkkitehti	Arkkitehti Kaj Salenius
Rakennesuunnittelu	Insinööritoimisto Erkki Juva Oy
LVI-suunnittelu	LVT-Insinööritoimisto Oy
Sähkösuunnittelu	Insinööritoimisto Ronald Tuomivirta
Pääurakoitsija	Palkki Oy & Co
Ilmanvaihtotyöt	Oy Aerator Ab
Sähkötyöt	Oy Are Ab
Putkityöt	Oy Huber Ab
Säätölaitteet	Tekno-Montan Oy
Hissit	Kone Osakeyhtiö

RAKENTAJA Palkki Oy

Palkki oy oli merkittävä suomalainen rakennusliike, joka toimi vuosina 1953-1981. Yrityksen perustaja oli vuorineuvos Aarne J. Aarnio (s. 1917). Hän keräsi ensin kokemusta ja pääomaa liha-alalla, mutta ryhtyi rakennusurakoitsijaksi sotien jälkeen käynnistyneen vilkkaan rakennustoiminnan myötä. Myöhemmin Aarnio toimi myös lavanvarustajana ja metsäteollisuudessa. Palkki Oy keskittyi kerrostalojen rakentamiseen ja sen toiminta jatkui vuoteen 1981, jolloin yhtiö myytiin Rakennuskunta Hakalle.³³

Julkisivuongelma

Keväällä 1974 havaittiin vakavia puutteita julkisivuelementtien laadussa. Palkki Oy:n alurakoitsija Rakennusvalmiste Oy oli toimittanut elementit talvikautena 1973-1974. Jo huhtikuussa huomattiin ylimmän kerroksen elementeissä pintakerroksen pitkälle kehittyneitä rapautumista. Tarkastuksen jälkeen käynnistyi tutkimus elementtien kunnon selvittämiseksi, olihan niiden pinnan ohjeksi aikanaan määritetty 100 vuotta.¹⁹ VTT:llä tehdyissä tutkimuksissa betonielementtien laatu osoittautui täysin säänkestävyydelle asetettuja vaatimuksia vastaamattomaksi. Aluksi elementit tarkastettiin silmä-määräisesti jakaen ne ryhmiin. Hylättäviä löytyi 46 kpl, mahdollisesti korjauskelpoisia 100 kpl muiden vaikuttaessa virheettömiltä. Jatkotutkimuksissa korjauskelpoisiksi määritellyt osoittautuivat kuitenkin ala-arvoisiksi sekä säänkestävyydeltään että lujuudeltaan. Tässä vaiheessa kokeita alettiin tehdä myös virheettömäksi oletetuista elementeistä. Kun oli edetty n. 10% ohjelman mukaisesta määrästä, työ keskeytettiin tarkoituksellomana. Elementit eivät vastanneet asetettuja vaatimuksia.²⁰

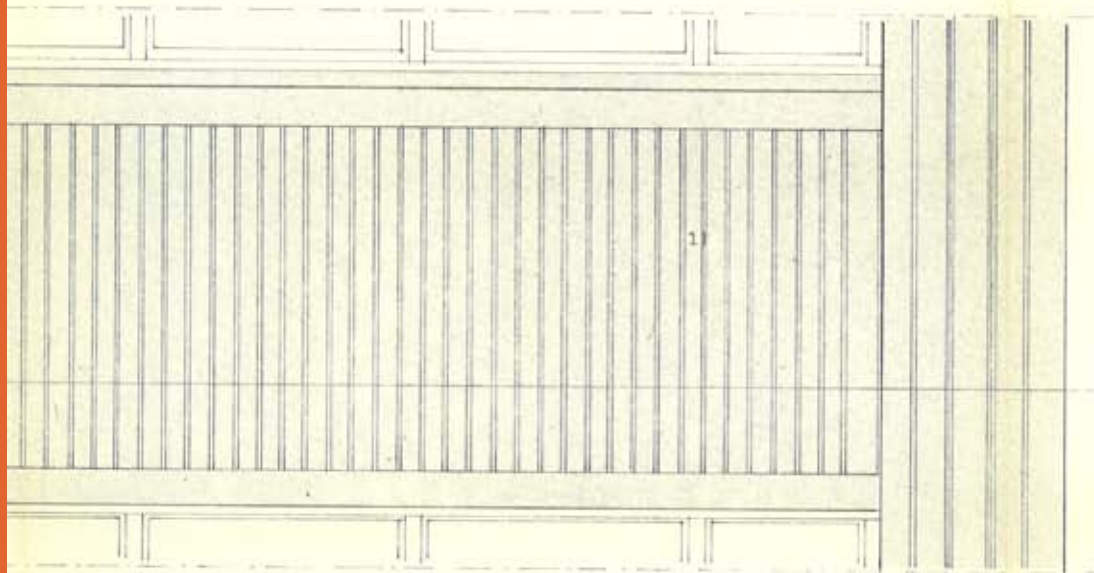
Vaihtoehtona oli nyt elementtien uusiminen tai päällystäminen messinkilevyillä. Rakennushallitus päätyi jälkimmäiseen vaihtoehtoon, koska näin talo voitiin ottaa tilan puutteessa olevien keskusvirastojen käyttöön ilman suurempaa aikataulun muutosta. Betonielementit päällystettiin kauttaaltaan messinkilevyillä Ms-85. Levyt kiinnitettiin kyllästetystä puusta tehtyyn puukoolaukseen, joka puolestaan oli pultattu betoniin.

Vahinkoa tutkittaessa kävi ilmi, että voimassa olevat betoninormit olivat puutteelliset säänkestävyyden määrityksen osalta²¹, ja että ongelmat liittyivät pinnan huokoistukseen ja koestusmenetelmiin. Elementin muotoilussa taas oli haittana ulostyöntävä uloke, jonka karkean pesubetonin päältä vesi ei ollut päässyt valumaan pois. Tapausta käsiteltiin aikanaan laajalti lehdistössä. Lopputulemana oli, että ”betonin puristuslujuus ei takaa säänkestävyyttä, vaan betoninormit on tarkistettava julkisivubetonin osalta” ja jatkossa vastaava pinta olisi lisähuokoistettava.²² Haapaniemenkadusta tuli näin odottamatta pilottiprojekti, jonka puitteissa maksettiin oppirahoja betoniteknikan kehittämiseksi.

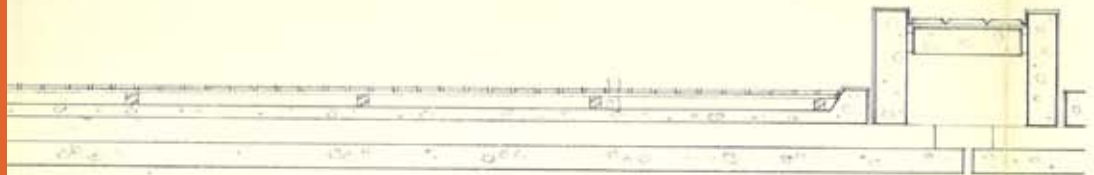
Lehtiartikkeleita vuosilta 1974- 75, joissa uutisoitiin julkisivun messinkiverhouksesta: ”Rakennushallitusta ei kiire rasita”: Iltaset 26.4.1975, ”Rakennushallituksen uusi talo murenee”, Iltaset 13.11.1974, ”Uudisrakennuksen julkisivut uusiksi”, Uusi Suomi 4.12.1974, ”Miljoonan messinkilevyt paikoillaan” Rakennuslehti 8.5.1975

Seuraavalla sivulla julkisivumuutoksen detaljipiirustus vuodelta 1974/ SKA





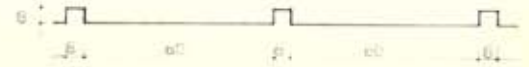
1) 7-80 seinälevy, puuosa 4, 10, 15, 20
 2) vuori 10 is.



B



julkisivulevy (korilla) 1 / 2



Helsingin maistraatti on 20 8
 19.7. pöytäkirjan 14/6 5:n koh-
 della tarkastanut ja vahvistanut
 noudatettavaksi tämän piirustuk-
 sen; todistaa: Helsingin raathuo-
 neessa 5.9.19.74 Viran puolesta
 6.60
 Lun.mk

Antti Sinkkila

VIESTI? OF... 4

kuukaus 10...
 kotteli...
 puulinnut...
 julkisivulevy...
 Helsinki 1994-10-31
 rekitt.oto aj...
Antti Sinkkila

ARKKITEHTI

Kaj Salenius



Kaj-Erik Woldemar Salenius s. (23.12.1923) valmistui arkkitehdiksi Helsingin Teknillisestä Korkeakoulusta 1949.²³ Valmistuttuaan hän oli töissä Blomstedt & Stenbäckillä, SOK:lla ja Hilding Ekelundilla, kunnes perusti oman toimiston vuonna 1953.²⁴ Salenius sai 1950-luvun alussa suunniteltavakseen katolisten nunnien vuonna 1945 perustaman Englantilaisen koulun Meilahteen. Pian koulurakennuksen jälkeen hän suunnitteli koulun läheisyyteen Pyhän Marian kirkon ja vuosikymmenen lopulla vielä Pyhän Henrikin kirkon laajennuksen, nk. ”Nunnalan” Kaivopuistoon. 1950-luvulla alkoivat myös tehtävät Linnanmäen huvipuistossa, jonne Salenius suunnitteli useita rakennuksia mm. Peacock –teatterin ja ”Mutteri”-toimistorakennuksen²⁵ sekä vastasi vuoristoradan arkkitehtipiirustuksista.²⁶ Kaj Salenius teki uransa aikana lukuisia projekteja yhteistyössä Palkki Oy:n kanssa. Oman toimiston pidon lomassa hän oli välillä töissä Rakennusvalvontavirastossa vuosina 1966-1973 tarkastusarkkitehtinä.²⁷

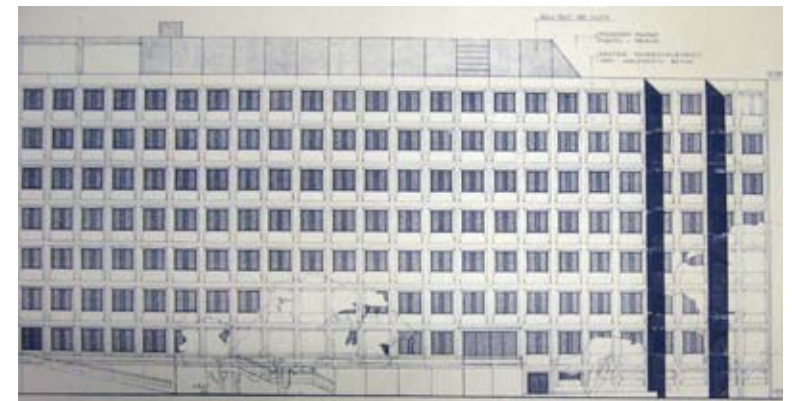
Saleniuksen toimistossa Kasarmikatu 1, v.1965, kuva Kaj Saleniuksen perhearkisto

Ote julkisivupiirustuksesta Opetushallituksen (Hakaniemenkatu 2) virastotalosta v.1973 /SKA

Arkkitehti Saleniuksen tuotanto käsittää julkisten rakennusten ohella runsaasti asuin- ja toimistotaloja. Rakennukset ovat ammattitaitoisesti suunniteltuja ja omalle ajalleen tyypillisiä, jopa anonyymejä. Arkkitehtuuri on yleensä muotokieleltään varsin pelkistettyä ja modernistista.

Kaksi viimeisintä merkittävää työtä ovat 1970-luvulta: Haapaniemenkatu 4 ja Hakaniemenkatu 2 muodostavat virastotaloparin, jossa kulmineituvat ajan tehokkuuspyrkimykset. Haapaniemenkatu 4 herätti kyseenalaista huomiota betonielementtien huonon laadun takia. Opetushallituksen talon ankara betoninen rakennushahmo Hakaniemessä taas tuli pian symboloimaan ”laatikkoarkkitehtuuria”. Helsingin Sanomissa v. 1990 ilmestyneen laajan artikkelin mukaan ”1970-luku suosi tehokkuutta, tarkoituksenmukaisuutta ja tuotantoystävällisiä taloja. Tämän ajan murheellisin monumentti on Hakaniemenrannan virastotalo”²⁸ Tehokkuutta oli tarvittu myös suunnittelijan kyvyssä tehdä työ nopeasti ja taidossa saada hanke läpi Helsingin rakennustarkastuksesta.²⁹ Sittemmin Hakaniemenkatu 2 koki peruskorjauksen yhteydessä 2000-luvulla kasvojen kohotuksen, jossa julkisivut uusittiin.³⁰ Korjauksen jälkeen ilmestyneessä arvioissa prof. Vilhelm Helander toteaa, että ”1970-luvun suurimittaisen rakentamisen ajan aikaansaannokset vaikuttavat pateettisessa koruttomuudessaan kieltämättä ankeilta. Tämä arkkitehti Kaj Saleniuksen piirtämä virastotalo on eräiden 1970-luvun tendensien huipennus, joka kertoo rakennushallituksen sen aikaisesta normituksen vallasta. Kuitenkin sillä oli oma, tunnistettava luonteensa Helsingin Hakaniemen karskin kaupunkinäköymän osana. Betonin yksiaineisesti hallitsema rakennusvolyyymi ja armottoman yksivakaat ikkunarivistöt – kuin 1920-luvun ankarimman klassismin jälkikaikuna – antoivat rakennukselle tiettyä suurpiirteisyyttä.”³¹

Kyiseiset virastotalohankkeet ja niihin liittyvät vastoinkäymiset ovat leimanneet yksioikoisesti arkkitehti Saleniuksen tuotantoa, joka ansaitsi monivivahteisemman tulkinnan ja arvion. Oheinen, tosin epätäydellinen luettelo antaa käsityksen töiden kirjosta.³²



TÖITÄ

- 1952 The English School , Mäntytie 14, yhdessä arkkit. Torsten Nygårdin kanssa
- 1954 Kristianinkatu 3, asuinkerrostalo
- 1954 Isokaari 34, rivitalo (oma asunto) yhdessä arkkit. Esko Hyvärisen kanssa
- 1954 Pyhän Marian kirkko, Mäntytie 2
- 1954 Kirjatyöntekijänkatu 2b, asuinkerrostalo
- 1954 Myllykalliontie 6, asuinkerrostalo
- 1956 Peacock-teatteri Linnanmäelle
- 1957 Albertinkatu 29-Lönnrotinkatu 25, toimistotalo
- 1958 "Nosturi" ent. varasto-rakennus, Hietalahden telakka
- 1959 Pyhän Henrikin kirkon laajennus, nk. Nunnala, Helsinki
- 1959 Uudenmaankatu 37-Albertinkatu 30, toimistotalo
- 1959 Lauttasaarentie 9, asuinkerrostalo
- 1960 Särkiniementie 22, asuinkerrostalo
- 1960 Lauttasaarentie 5, asuinkerrostalo
- 1961 Hietalahdenkatu 7- Eerikinkatu 37, asuinkerrostalo
- 1961 Raatimiehenkatu 6- Tehtaankatu 8, asuinkerrostalo
- 1962 Eerikinkatu 28-Albertinkatu 35, toimistotalo
- 1962 Kasarmikatu 1- Vuorimiehenkatu 21, asuinkerrostalo
- 1962 Puistokaari 11, asuinkerrostalo
- 1962 Eerikinkatu 35, asuinkerrostalo
- 1964 Perämiehenkatu 9, asuinkerrostalo
- 1964 Vaasankatu 7, asuinkerrostalo
- 1964 Ramsaynranta 3, asuinkerrostalo
- 1965 Pietarinkatu 26-Laivurinkatu 13-15, asuinkerrostalo
- 1967 Vatakuja 2, asuinkerrostalo
- 1974 Haapaniemenkatu 4, virastotalo
- 1975 Hakaniemenkatu 2 virastotalo



1952 The English School



1954 Myllykalliontie 6



1957 Albertinkatu 29-Lönnrotinkatu 25



1958 "Nosturi", Hietalahden telakka



1959 Uudenmaankatu 37



1961 Raatimiehenkatu 6- Tehtaankatu 8



1961 Hietalahdenkatu 7- Eerikinkatu 37



1962 Eerikinkatu 28- Albertinkatu 35



1962 Kasarmikatu 1- Vuorimiehenkatu 21



1954 Pyhän Marian kirkko



1964 Perämiehenkatu 9



1964 Ramsaynranta 3

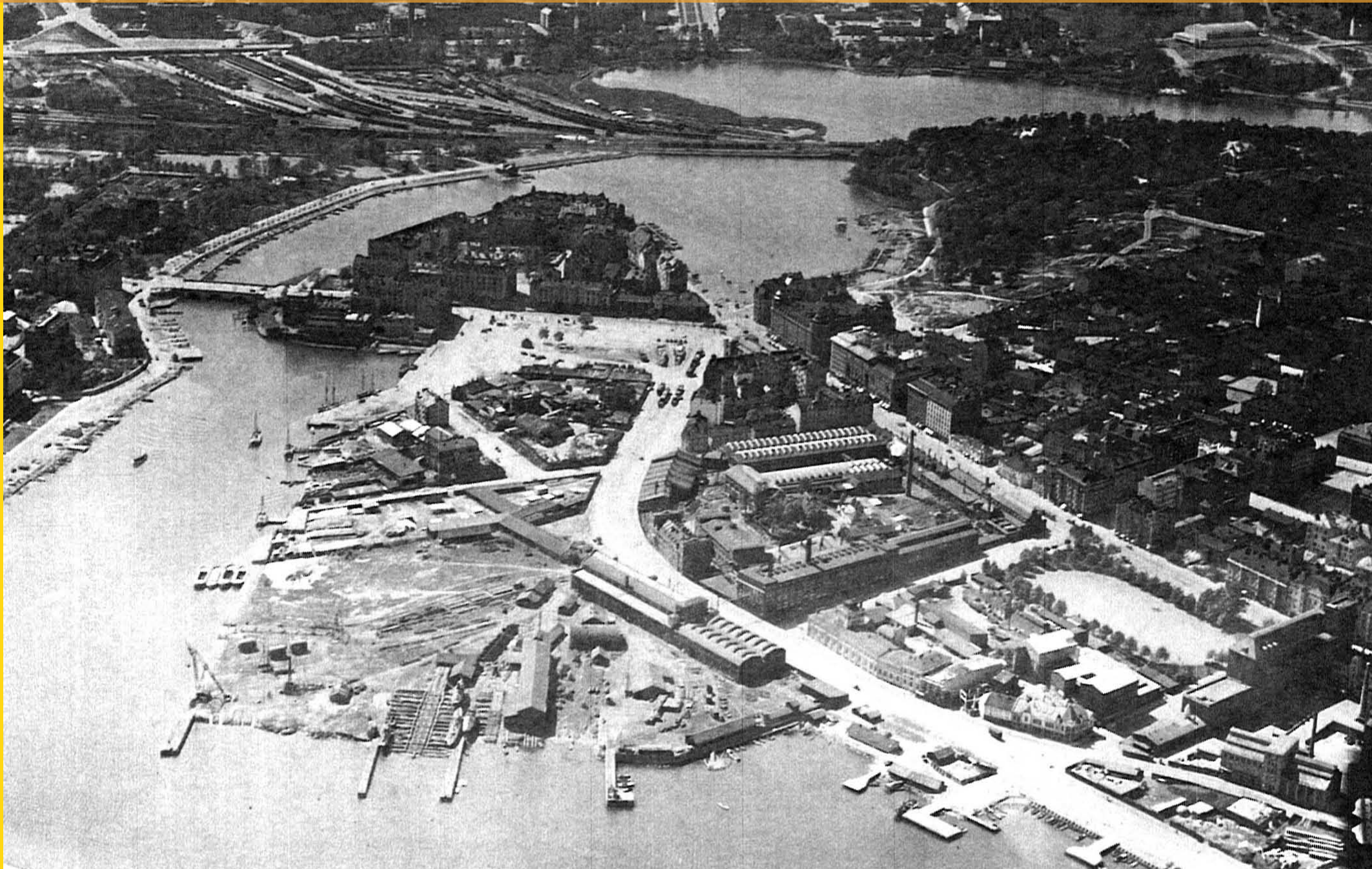


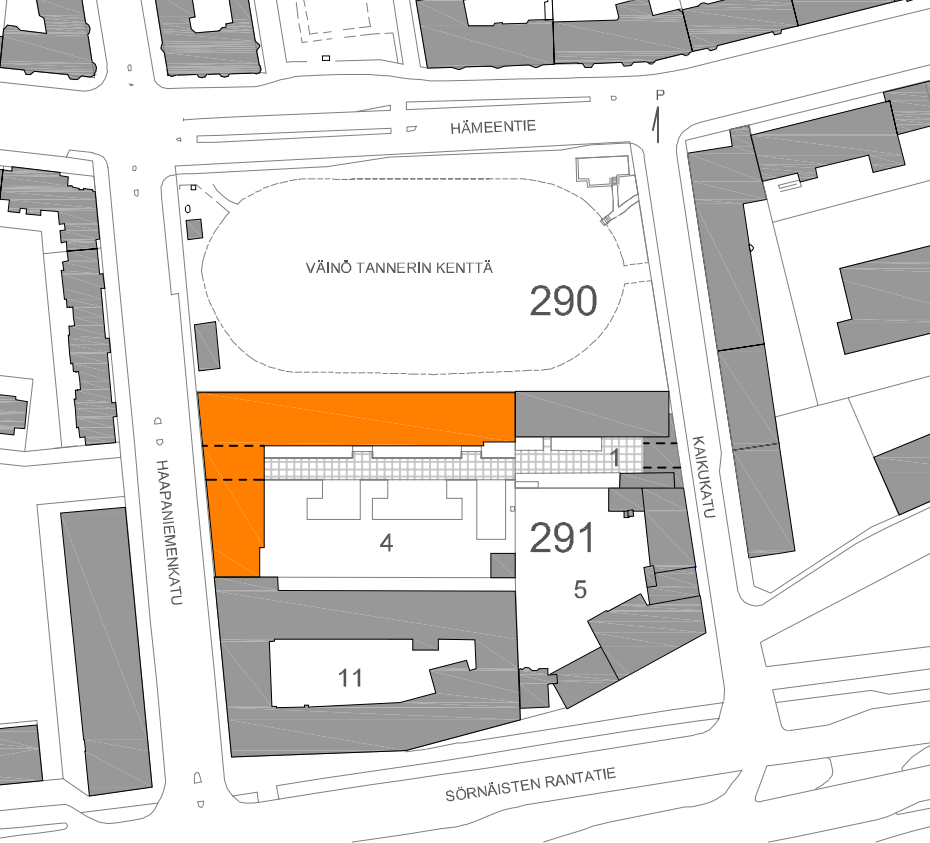
1965 Pietarinkatu 26- Laivurinkatu 13-15



1967 Vatakuja 2

PAIKKA





Aluekuva 1:2500



Haapaniemen kenttä v.1928. Taustalla Srömbergin Konepaja, jonka vieressä vielä paikoillaan Haapaniemen huvila tontilla nro 4, kuva Rafael Roos/ HKM

KORTTELI 291, TONTTI 4, SÖRNÄINEN

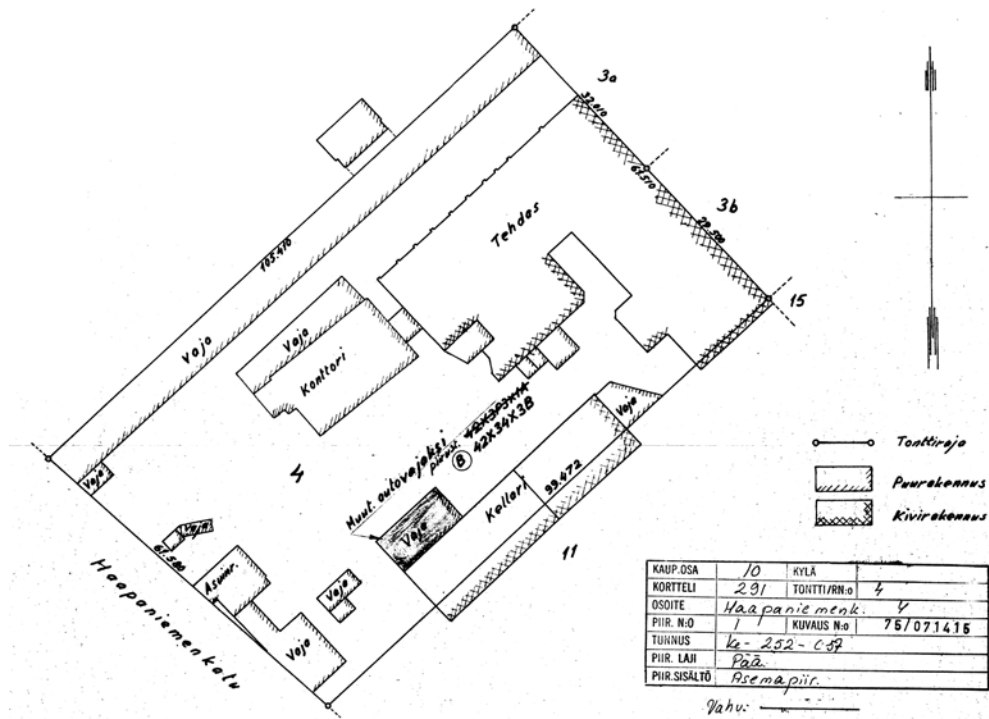
Sörnäisten kaupunginosan kortteli 291 on entistä Haapaniemen huvialuetta, joka muutettiin teollisuusalueeksi vuoden 1893 asemakaavassa. Itäisen Viertotien eli nykyisen Hämeentien puolelle muodostettiin puolestaan kortteli 290 Haapaniemen (Väinö Tannerin) urheilukenttää varten. Kentän ja teollisuustonttien välissä kulki Laaksokatu, joka poistettiin asemakaavasta jo vuonna 1917 ja teollisuus laajeni sen paikalle³⁴. Haapaniemen vaalea puuhuvila 1800-luvun puolivälistä nykyisen virastotalon kohdalla oli kuitenkin paikoillaan vielä pitkään, kun sen ympärille alkoi syntyä teollisuutta.

Tonteilla 1 ja 5 Kaikukadun puolella toimi vuodesta 1898 Strömberg Oy:n konepaja ja edelleen vuodesta 1937 Helsingin mylly Oy, joka muutti pois v 1992. Tällä hetkellä entiset teollisuustilat odottavat uutta käyttöä. Tontilla 11 Haapaniemenkadun ja Sörnäisten rantatien kulmassa puolestaan aloitti v. 1895 saippuutehdas, joka tunnettiin myöhemmin nimellä Kokos. Vuodesta 1927 lähtien paikalla toimi Kone Oy:n hissitehdas, jonka tilalle muutti Teatterikorkeakoulu vuonna 2001.³⁵

Edellisellä sivulla ilmakuva v.1935, jossa näkyvät Sörnäisten rannan teollisuusalueet. Taustalla Hakaniementori ja Pitkäsilta. / HKM

Haapaniemen virastotalon sisäpiha



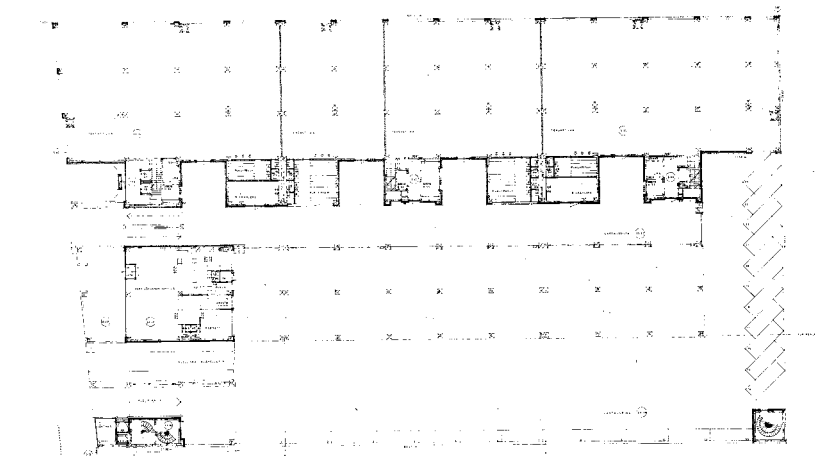
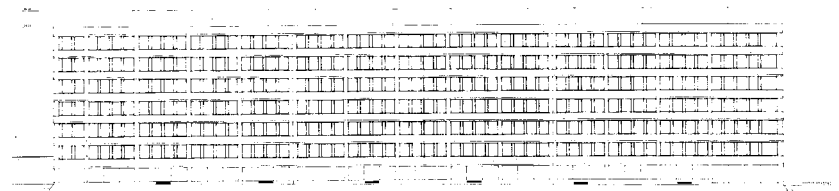


Haapaniemenkatu 4 vuonna 1967, valokuva Eino Heinonen/ HKM



Tontilla 4 sijainnut Haapaniemen huvila oli rakennettu 1847. Axel Stenberg osti tontin vuonna 1895 ja Helsingin Asfaltti oy rakensi huvilan vieren tuotantorakennuksen. Vuodesta 1907 paikalla toimi Kallion konepaja. Gottfr. Strömberg Oy hankki tontin omistukseensa vuonna 1919 ja toimi paikalla vuoteen 1934 asti. Strömberg Oy: poismuuton jälkeen tontilla sijainneet rakennukset olivat vuokralla mm. Alko Oy:llä.³⁶ Vuoden 1957 asemapiirroksessa näkyy, kuinka tontilla oli kivirakenteinen tehdasrakennus ja konttori, useita pienempiä puurakennuksia sekä entisen Laaksokadun kohdalle rakennettu pitkänomainen vaja.

Vuonna 1964 tontille suunniteltiin massiivista seitsemän kerroksen korkuista uudisrakennusta tehdaskäyttöön. Suunnitelmat on hyväksytty Rakennusvalvontavirastossa 2.2. 1965, mutta hanke ei koskaan toteutunut. Julkisivujäsentely ja perusratkaisu muistuttavat kuitenkin lähes kymmenen vuotta myöhemmin rakennettua virastotaloa. Arkkitehti oli molemmissa hankkeissa sama Kaj Salenius, joka näin muunsi suunnitelmansa ”virasto-tehtaaksi”. Toteutetussa rakennuksessa kerroksia tuli yksi lisää, runkosyvyys



Seitsenkerroksisen tehdasrakennuksen suunnitelma Haapaniemenkatu 4 virastotalon paikalle vuodelta 1965, arkkitehti Kaj Salenius/ RAKVV

Ilmakuva Haapaniemestä v.1977, taustalla Merihaka, kuva SKY-Foto Möller / HKM



pieneni 20 metristä 17,5 metriin ja tummasta tiilestä puhtaaksi muuratut julkisivut vaihtuivat rouhebetonielementeiksi.³⁷ Asemakaavamuutos 1970-luvulta loi vihdoinkin viralliset edellytykset uudelle käytölle kun tontti merkittiin hallinto- ja virastorakennusten korttelialueeksi. Haapaniemenkatu 4 naapuriin tontille 1 valmistui samaa kaavaa noudattava, Meijeriväen eläkekassan rakennuttama virastotalo vuonna 1976 (Arkkitehti Eino Tuompo). Asemakaavassa oli määrätty, että rakennusten tuli muodostaa arkkitehtonisesti yhtenäinen kokonaisuus ja että tonttien välistä rajaa ei saanut aidata. Niinpä

entisen Laaksokadun muistumana korttelin halki kulkee nyt jalankulkureitti.

Korttelin muutosprosessi on osa laajempaa kehitystä, jossa perusteellisuus on hakeutunut kauemmas kaupungin keskustasta ja teollisuuskiinteistöjä muutettu asunnoiksi, virastoiksi ja kulttuurilaitoksiksi.³⁸ Kortteli kuuluu osana Sörnäisten rannan RKY-ympäristöön (Valtakunnallisesti merkittävä rakennettu kulttuuriympäristö RKY 2009, Osuusliikkeiden ja teollisuuden Sörnäinen). Tontilla 291/4 on voimassa asemakaava vuodelta 1975, jossa se on merkitty hallinto- ja virastorakennusten korttelialueeksi.

RAKENNUS



JULKISIVUT

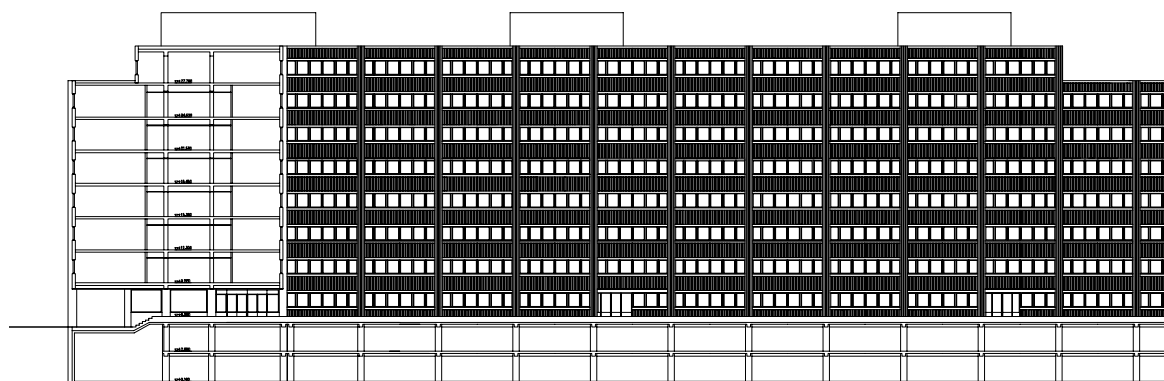
Haapaniemenkentän taustalla hämmöttävän tumman rakennuksen ulkohahmo on vaikuttava koko korttelin leveyisessä horisontaalisuudessaan. Todellisuudessa vaikutelma syntyy kahdesta eri rakennuksesta, joiden yhteispituus on 150 metriä. Molempien julkisivujäsentely perustuu 7200 mm moduulijakoon, jossa kantavien pilarilinjojen väliin sopii kuusi 1200 mm leveätä ontelolaattaa 6x12M.³⁹ Näin syntyy rationaalinen ruudukko, jossa pilarit ulkonevat vertikaalisina julkisivupinnasta ja näiden väliin sijoittuvat vaakasuuntaiset ikkunanauhat ja betoniset sandwich-elementit. Betonielementit on muotoiltu siten, että niiden keskiosa on kehystäviä reunoja syvemmällä. Näistä aineksista oli tehty julkisivun reliefi, joka sittemmin jäi metalliverhouksen alle.

Molempien rakennusten elementtien pinnaksi oli määritelty vaaleahko ”rouhepinta, kirjosomeero Sipoo”, jota vasten tummaksi petsatut ikkunakentät korostuivat. Koska Haapaniemenkatu jouduttiin päällystämään messinkilevyllä, tehtiin näin yhtenäisyyden vuoksi myös naapurissa. Mikäli julkisivut olisivat jääneet vaaleiksi ja betonipintaisiksi, olisivat ne nykyistä näkyvämpiä. Rihlatun messinkilevyn tummennuttua mustanruskeaksi on vaikutelmana talojen katoaminen taustalle ja muuttuminen jättimäiseksi fondiksi Väinö Tannerin kentälle.

Talossa on kahdeksan kerrosta, joista ylin on sisään vedetty. Julkisivut koostuvat kaikessa yksinkertaisuudessaan tummanruskeasta messinkiverhosta ruudukosta ja tummanruskeista ikkunoista. Lähemmin tarkasteltuna erottuu julkisivupellin pystysuuntainen uritus. Katolla ovat ilmanvaihtokonehuoneet, joissa on valkoinen peltipinta.

Haapaniemenkadun puolella pohjakerros on avoin muodostaen sisäänkäyntikatoksen tai –arkadin, jonka kautta nouseaan ulkotilassa muutama porraskelma pihakannen tasolle. Näin muodostuva katettu ja pimeähkö sisäänkäyntialue on osa korttelin läpi kulkevaa raittia. Ulkoalueet on päällystetty betonilaatoilla. Pihakannen autopaikat on erotettu kulkualueista betonista valetuin istutuskaualoin. Porrassyöksyjen väleissä on graniittipaadet

Kuvassa näkyy liitos teatterikorkeakoulun taloon Haapaniemenkadulla.



Julkisivu kaakkoon / Piirustus SKA



ja portaissa jyrkät teräskaitteet. Poikkeuksen muodostaa A-portaan uuden sisäänkäynnin porras, joka on kokonaan graniittia.

Ikkunat ovat sisään-sisään aukeavat, kytketyt puuikkunat, jotka on pet-sattu tummanruskeiksi. Ulkopuitteen ulkopuolelle on lisätty 1990-l. lopulla metallinen lisäpuite, jonka lasissa on aurinko- ja lämpösuoja. Pihasivulla on kaksi sisäänkäyntikatosta. Ulko-ovet ovat vakiotyyppisiä teräslasiovia, joissa on pitkänomainen ripavedin mustaa akryylimuovia.

Rakentamisajankohdan jälkeen on A-portaaseen rakennettu uusi sisäänkäynti (1998), joka jää kuitenkin katoksen katveeseen. Muita muutoksia ovat mainitut metalliset etuikkunat sekä räystäsdetaljin muutos ja korotus (1997). Myös vesikatolle on tullut uusia laitteita ja kaitteita.



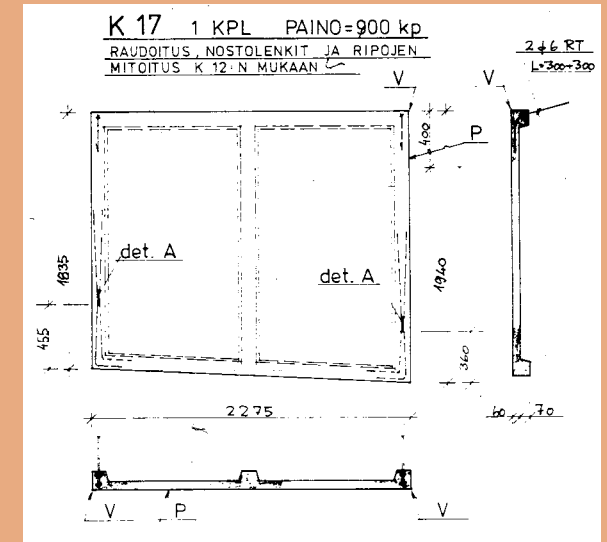
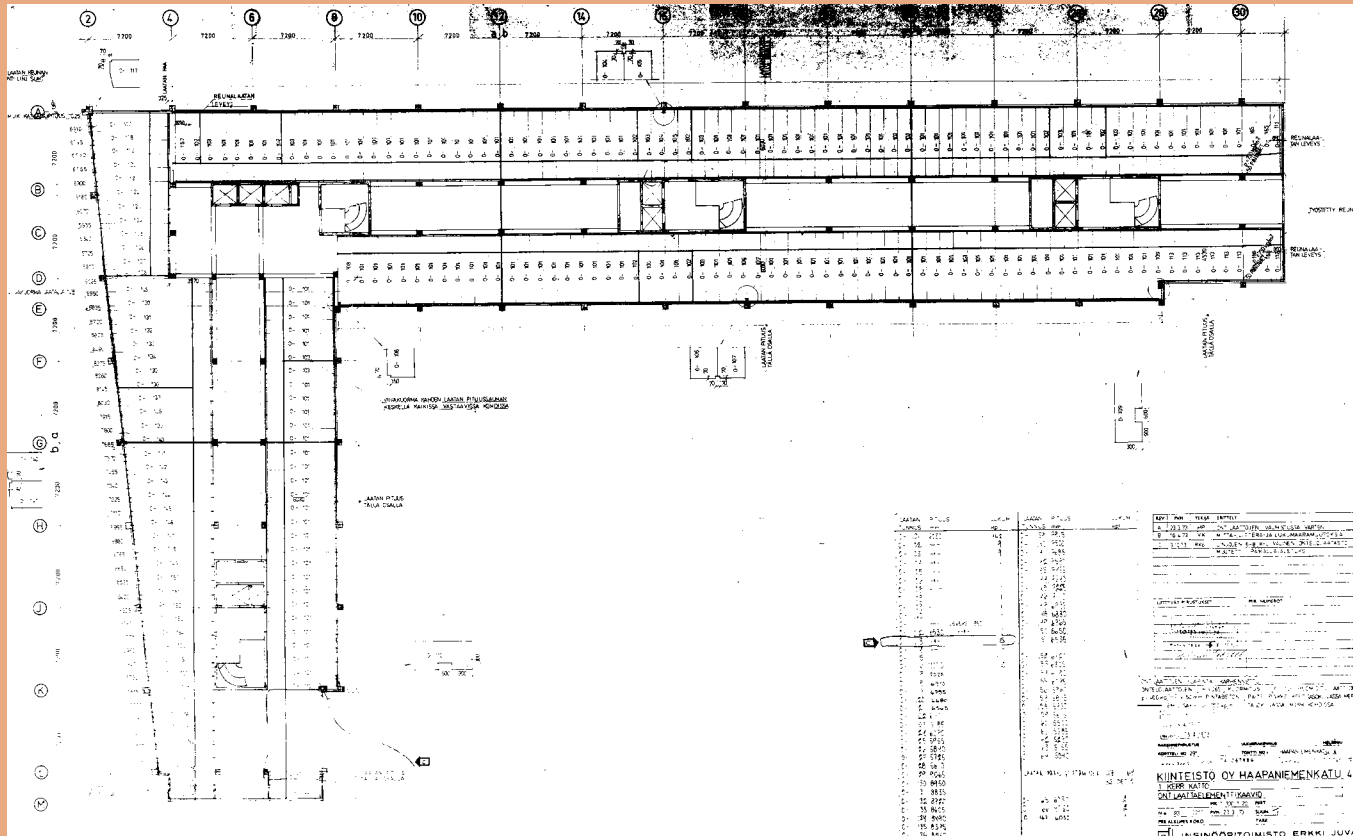
Virastotalojen yhtenäinen julkisivu: lähikuvassa Kaikukuja 3 vasemmalla ja oikealla Haapaniemenkatu 4.

Oikealla räystäsdetalji, jossa näkyy 17cm korotus.

Vasemmalla sisäänkäyntiportaat ja arkadikäytävä Haapaniemenkadun katoksen alla

Alla julkisivuvälisin, jollainen on joka toisessa pilasterissa Haapaniemien kentän puolella.





Kuorielementti K17 piir. 5.4.1973 / RAKVV

Rakennuksen betonielementtikaavo/ Rakennepiir. Insinööritoimisto Erkki Juva Oy, päiväys 23.3.1973 / RAKVV

RAKENTEET

Perustukset ja alapohja ovat paikalla valettua betonia, samoin porrastornit ja hissikuilut. Kantavana rakenteena on betoninen pilaripalkkirunko. Välipohjat ja yläpohja ovat betonisia ontelolaattaelementtejä. Käytävien ja aulojen sekä wc-blokkien seinät on pääosin muurattu tiilestä ja toimistojen väliseinät tehty yleensä lastulevystä. Ulkoseinät ovat nk. sandwich-elementtejä, joissa ulko- ja sisäkuoren välissä on lämmöneristeenä mineraalivilla.

Pihakantta kantaa jyrkäv palkisto, jossa pilarien välit on mitoitettu autopaikkojen mukaan. Pilarien varassa ovat pitkittäiset primääripalkit ja näiden väleissä sekundaärripalkisto poikittain. Alakellarissa palkkien sijaan ovat mahtavat sienipilarit. Muilta osin kellareissa jatkuu pilarien kantama ontelolaattarakenne.

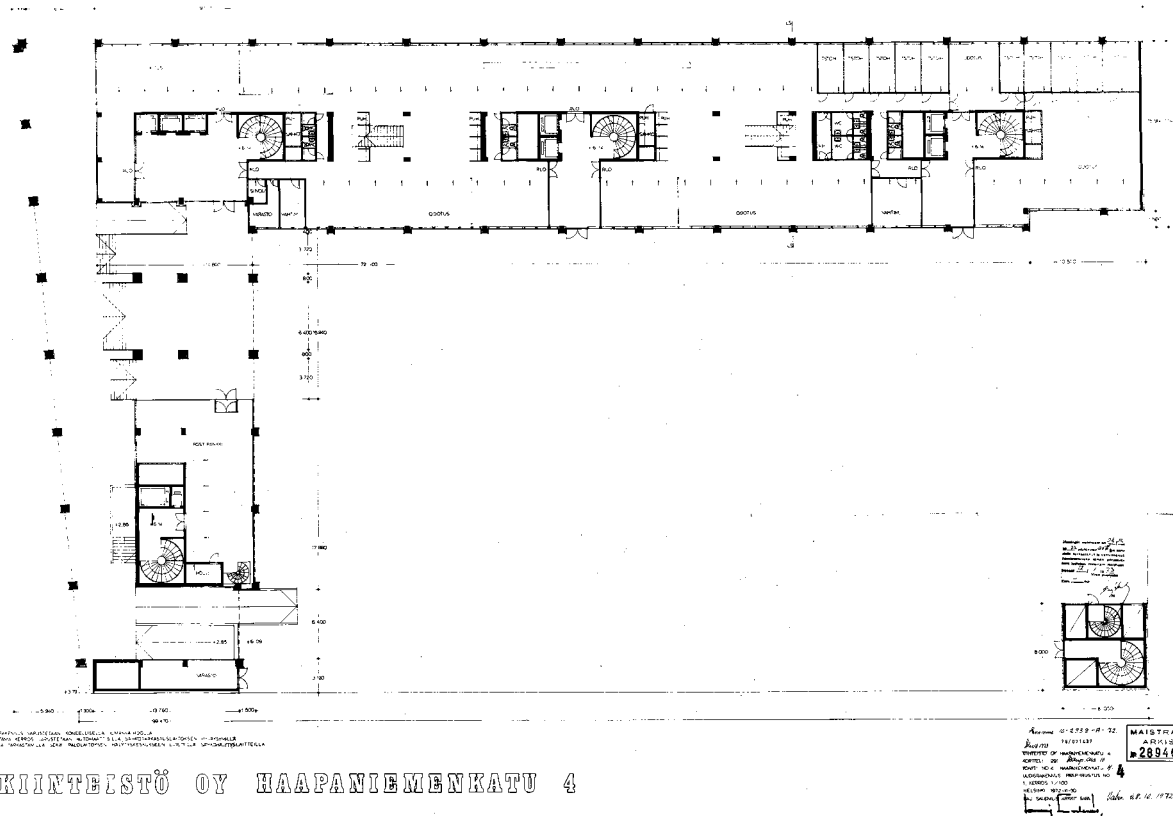
Rakennuksessa on koneellinen ilmanvaihto, jossa raitis ilma puhalletaan käytäville ja poistoventtiilit sijaitsevat huoneiden puolella. Rakennus on liitetty kaukolämpöön.⁴⁰

Seinä rakenne ulkoa lukien

- Rihlattu messinkilevy Ms 80 0,6 mm
- puukoolaus + 15 mm vaneri
- rouhepintainen betonielementti
- ilmarako
- lujalevy 3mm
- mineraalivilla 100 mm
- muovitiivistyspaperi
- lujalevy 11 mm



TILAT



POHJAKAAVA

Pohjakaava on muodoltaan L-kirjain, jonka lyhyempi sakara on Haapaniemenkadun suuntaa myötäillen viisto. Kahdeksankerroksisen rakennuksen ylin kerros on muita pienempi ja sisään vedetty. Maan alla on kaksi pihakannen alle ulottuvaa kellarikerrosta.

Virastokerrosten 1-7 pohjaratkaisu perustuu malliin, jossa toimistohuoneet sijoittuvat rivistöinä ulkoseinille ja niiden keskellä on leveä kaksoiskäytävävyöhyke. Käytävien väliin jäävällä alueella ovat porrashuoneet ja aputilat pitkinä blokkeina, joita paikoin katkovat poikittaiset väliköt.

Runkosyvyyks on pitkällä sivulla 17,5 m ja lyhyemmässä sakarassa viiston muodon takia leveimmillään yli 20 m. Rakennussakaroiden yhtymäkohtaan syntyvää väljyyttä on hyödynnetty isompina neuvotteluhuoneina.

Mittamoduulina on 12M (1200mm), joka on myös poikittaisten ontelo-laattojen leveys. Toimistohuoneen perusyksikkönä on kahden ikkuna-akselin levyinen, n. 10 m² yhden hengen huone, jonka sisämitat 2300x4400.

Rakennuksessa on tapahtunut muutoksia perusrakenteen puitteissa eli toimistovyöhykkeellä väliseiniä on siirretty tarpeen mukaan – aivan kuten oli tarkoituskin. Alkuperäisissä pohjapiirustuksissa oli esitetty jonkin verran enemmän avokonttoria, mutta näitä korvattiin jo rakennusvaiheessa ”tavallisilla konttorihuoneilla” käyttäjien toivomuksen mukaan.⁴¹ Toisaalta työvoimatoimiston kerroksissa oli alkuvaiheessa huomattavasti enemmän avoimia aulatiloja, joita on vähitellen vallattu työhuoneiksi. 8.krs:n asunnot on muutettu toimistoiksi. Kaikissa kerroksissa pintarakenteita on uusittu.

Edellisellä sivulla: 7.krs päätyaula kuluttajaviraston toimistosiivessä, C-portaan lähellä

Yllä vasemmalla: Alkuperäinen 1.kerros pohjapiirustus vuodelta 1972, arkkit. Kaj Salenius. Toteutus oli hieman erilainen. / RAKVV

Yllä oikealla 7.kerros käytävä



AK, pohjakaavio



YK, pohjakaavio

AK JA YK / KELLARIT

Rakennuksessa on kaksi kellarikerrosta, jotka ulottuvat pihakannen alle. Kerroksia kiertävät pitkät käytävät, joiden varrella hyötytilat ovat. Alakellarissa varsinaisen rakennusvolyymin alla sijaitsee varastoja, teknisiä tiloja sekä henkilökunnan liikuntatiloja. Pihakannen alla ovat arkistotilat sekä väestönsuojat. Yläkellarissa on reuna-alueilla varastoja, teknisiä tiloja ja henkilökunnan sosiaalitiloja. Pihakannen alla on n. sadan auton paikoitus-halli, jonne ajetaan Haapaniemenkadulta luiskaa pitkin. Yläkellarista johtaa alakellariin toinen ajoluiska lastausta varten.

Kellarien lattiat ovat sileäksi hienorakenteista betonia, joka on käytävillä ja varastoissa maalattu vihreäksi ja osin myöhemmin siniseksi. Betonisen ajoluiskan pinnassa on rihlauskuviota liukkautta estämässä. Pesutiloissa on keraaminen laattapäälyste ja kuntosalissa muovimatto. Seinät ovat betonivalua tai puolen kiven puhtaaksi muurattuja tiiliseiniä, jotka on maalattu valkoisiksi. Katto on betonia. Väliovet ovat teräsovia, jotka on maalattu punaisiksi.

Kellarikerroksissa ei rakentamisajankohdan jälkeen ole tapahtunut suuria muutoksia. Sosiaalitiloja on pintaremontoitu ja joihinkin varastoihin on rakennettu kevyitä väliseiniä. Vihreä-valko-punainen värimaailma lienee alkuperäinen.

- arkistot & varastot
- liikuntatila
- hissiaulat, portaat & aputilat
- tekn.tila
- uusi rakenne
- purettu rakenne

0 5 10 20m

Esitetyt muutokset ovat suuntaa-antavia.

YK autohalli





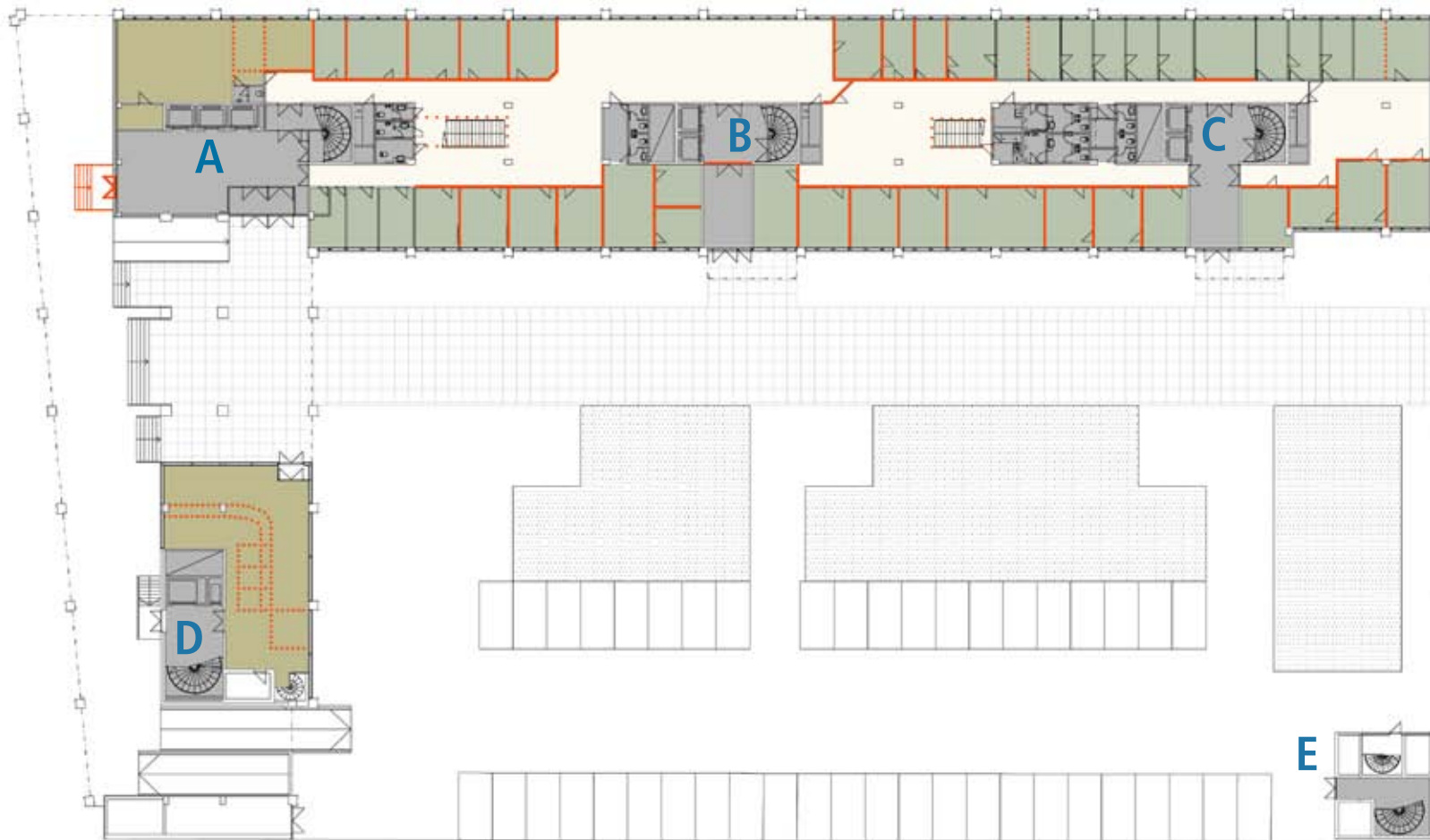
Yllä AK lastaustila, alla AK arkistotila



Yllä AK varastotila, alla AK liikuntasali

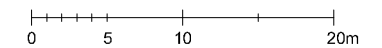
AK käytävä





1. kerros pohjakaavio 1:500

- yhteistilat
- toimistot
- hissiaulat, portaat & aputilat
- uusi rakenne
- purettu rakenne



Esitetyt muutokset ovat suuntaa-antavia.

1-2 KERROKSET / TYÖVOIMATOIMISTO

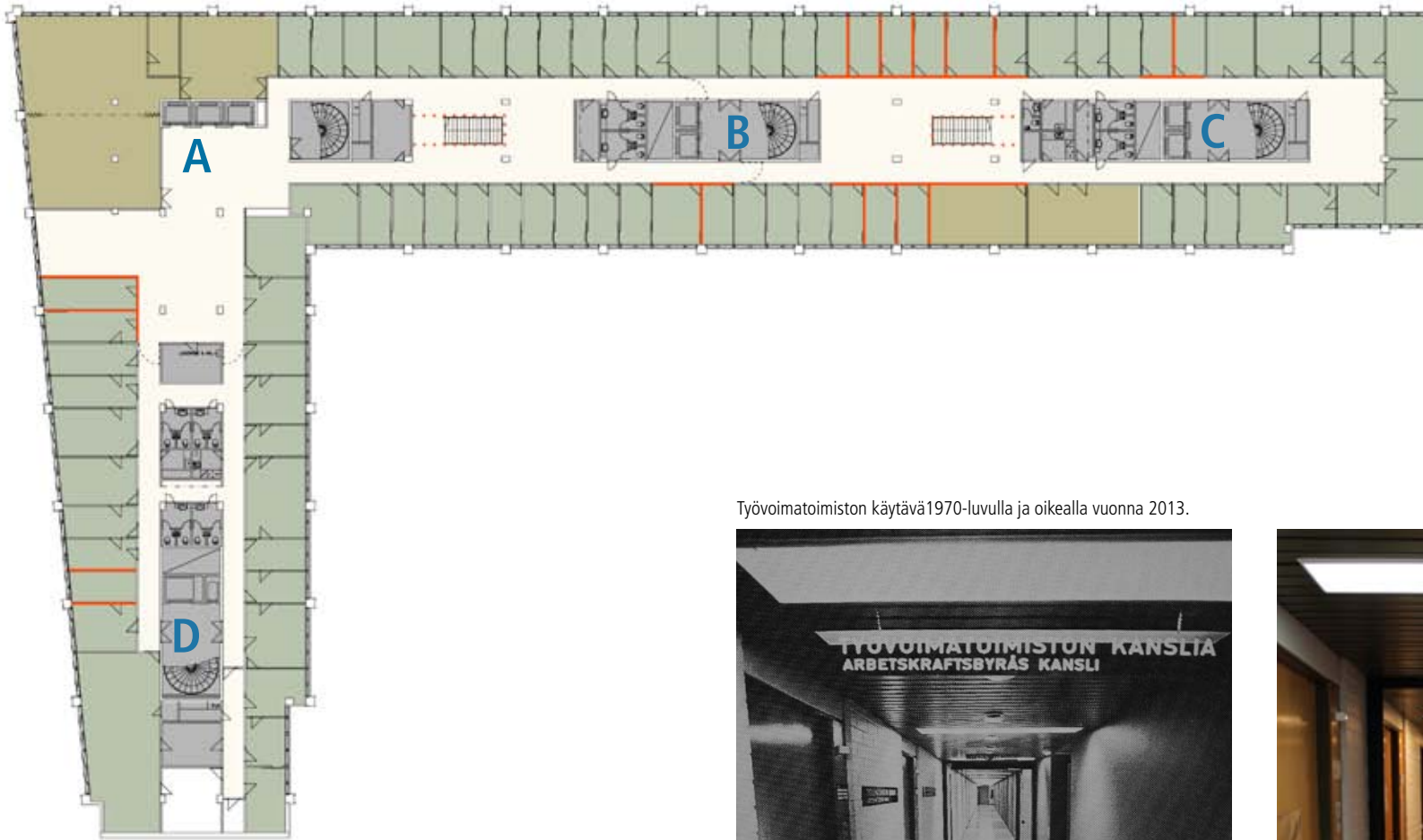
Kaksi alinta kerrosta on ollut työvoimatoimiston käytössä alusta asti. Pääsisäänkäynti toimistoon on pihalta B-portaan kautta, josta saavutaan asiointiaulaan. Täältä johtavat kahdet avoportaat toisen kerroksen lajoihin odorustiloihin.

Alun perin kerroksissa oli huomattavasti enemmän avointa aulatilaa, mutta niiden tilalle on myöhemmin rakennettu lisää toimistohuoneita.

Toisessa kerroksessa olleet aulat B- ja C-portaiden tuntumassa on muutettu koppikonttoreiksi 1980-luvulla, jolloin myös virkailijoiden huoneiden välille on lisätty hätäpoistumisovia. Ensimmäisen ja toisen kerroksen auloja yhdistävät suorat portaat, jotka on muutettu avoportaisiksi v 1996 ja paloalueet muutettu vastaavasti.

Seuraavalla sivulla kuva Työvoimatoimiston 1970-l. esitteestä, jossa näkyy 1.krs avoin asiointialue.





2. kerros pohjakaavio 1:500

- yhteistilat
- toimistot
- hissiaulat, portaat & aputilat
- uusi rakenne
- purettu rakenne

0 5 10 20m

Esitetyt muutokset ovat suuntaa-antavia.

Käytävät, aulat ja eteiset

Pitkien käytävien ilme koostuu yhtenäisestä ja puhtaaksimuuratusta toimistohuoneiden seinämästä, jota rytmittävät tammiviiluiset laakaovet. Käytävän toisella seinustalla aukeavat aulat, joiden väleissä ovat puhtaaksimuuratut tai sileäseinäiset aputilakappaleet wc-tiloihin, naulakko- ja väliköineen ja varastoihin. B-portaan kohdalla käytävä on katkaistu ylimääräisellä palo-ovella, joka on väriltään kirkkaan

Työvoimatoimiston käytävä 1970-luvulla ja oikealla vuonna 2013.





Sisäänkäyntitieteen C portaaseen



Työvoimatoimiston aulaila 111, alla 2.krs kokoussali

punainen. Alun perin käytävää jäseni kirkkaan keltainen vinyylilaattalattia ja voimakkaalla punaisella värillä maalattu aputilarivistö vastapainona valkoiselle toimistoseinämälle. Poikittaisista metallisäleistä koostuva, vihreän ruskea alakatto kuuluu alkuperäiseen 1970-luvun ilmeeseen. Nykyisin lattiat ovat shakkiruutukuvioon aseteltua harmaata ja valkoista vinyylilaattaa, jossa piristeenä on punaista. Aulojen alakattoja on osin uusittu.

Eteisaulojen laattalattiat ovat vaaleaa mosaikkibetonia. Seinät ovat yleensä puhtaaksimuuratut lukuun ottamatta A-portaan eteisaulaa, jossa seinä on tasoitettu ja maalattu myöhemmin vaalealle pohjalle laserautulla harmaalla harjauksuviolla. Eteisauloissa on alas laskettu katto rei-kälevyistä.

Avoportaat ensimmäisen ja toisen kerroksen välillä



Toimistot

Suurin osa huoneista yhden hengen huoneita, joiden väliseinät ovat valkoiset. Yleisöä palvelevien virkailijoiden huoneissa on hätäpoistumistienä ovi viereiseen huoneeseen. Lattiat ovat olleet keltaista tai vihertävänruskeaa vinyylilaattaa, jota on jäljellä vielä joissakin huoneissa. Monin paikoin lattiapinnat on uusittu harmaalla muovilaatalla tai -matolla. Toimistojen katon muodostaa ontelolaatan alapinta, jota yleensä ei ole peitetty alas laskulla tai vaimennuksella.



Kokoustilat

Rakennuksen ulkokulmassa on 1. kerroksessa nk. Rekrykeskus ja 2. kerroksessa iso kokoussali. Pienempi neuvotteluhuone on toisessa kerroksessa pihan puolella taukotilan vieressä.



Aputilat

Wc- ja pesutiloissa on ollut vaaleilla 6-kulmaisilla keraamisilla laatoilla päällystetty lattia ja valkoiset seinät, joilla valkoista laatataa altaan kohdalla ja punaiset laminaattipintaiset jakoseinät. Suurin osa wc-tiloista on uusittu 2000-luvulla, jolloin lattiaan tuli harmaa laatta ja seinät päällystettiin kauttaaltaan vaalealla laattalla.



Yllä vasemmalla: toimistohuone, jonka lattia on alkuperäistä keltaista vinyylilaattaa

Yllä oikealla: nk. Rekry-keskus 101

Vasemmalla: Rekry-keskuksen wc-tila alkuperäisin materiaalein

Oikealla: 1.krs varasto, joka on alun perin ollut aulatilaa.



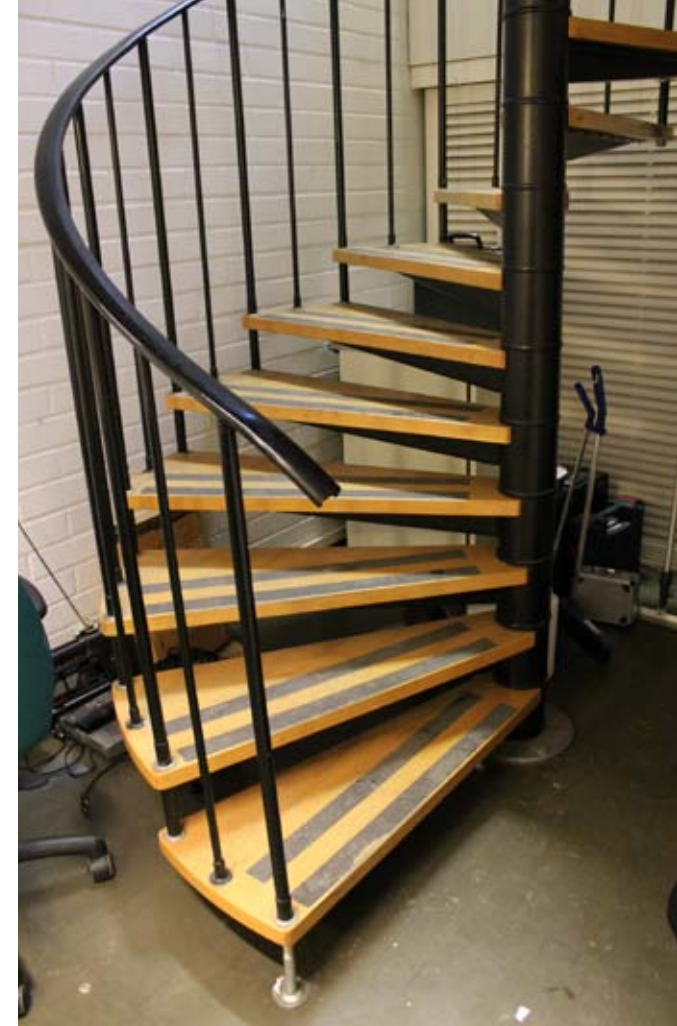


Entinen Postipankin konttorina toiminut liiketila on käyttämättömänä

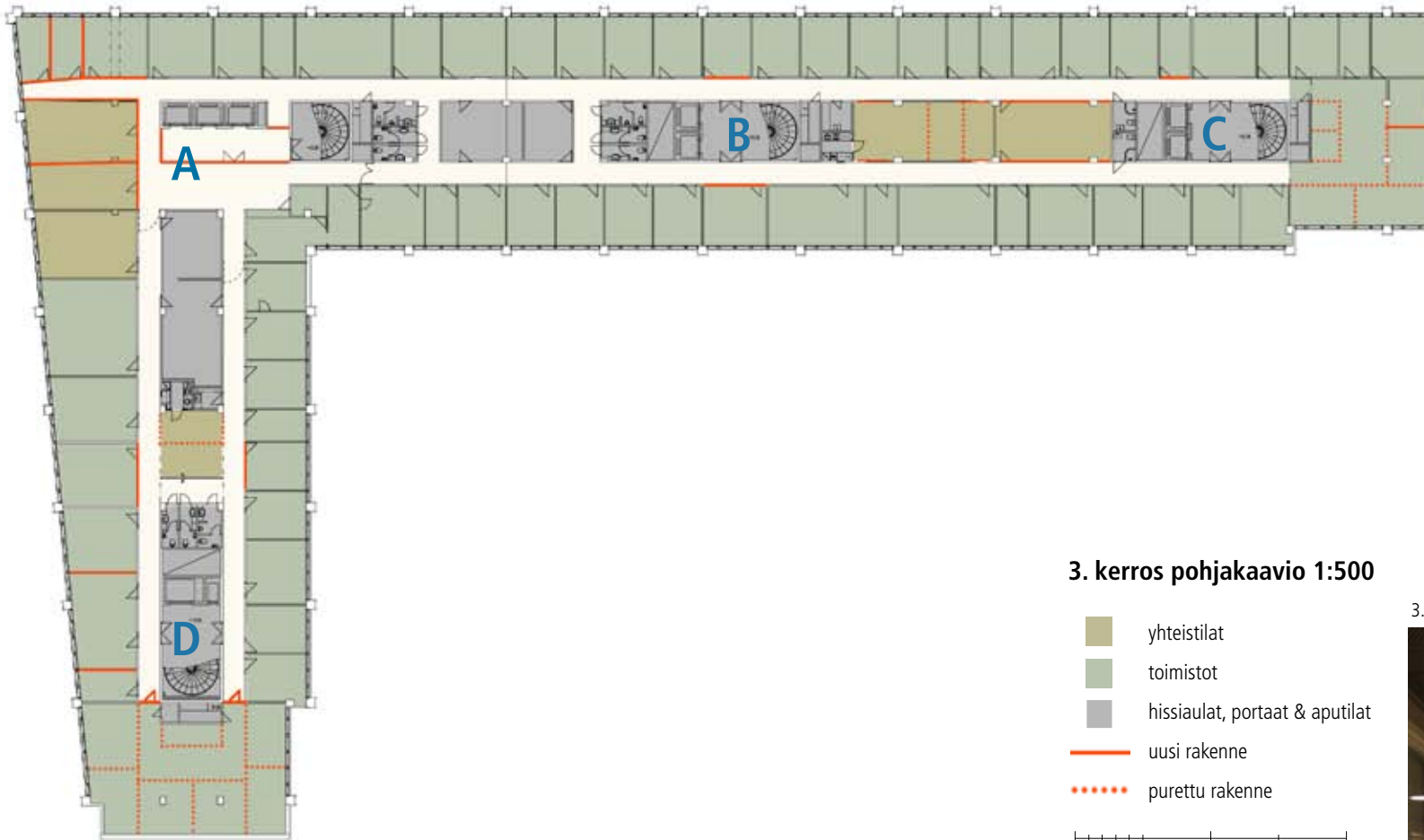
Liiketila

Haapaniemenkadun puolella on erillinen liiketila, jossa toimi alun perin Postipankin konttori vuoteen 1990 asti. Pienessä pankkisalissa oli kaarevanurkkainen tiski ja salin perällä holvi sekä pankinjohtajan huone. Holvissa on jäljellä tummanharmaa vinyylilaatta 1970-luvulta, muutoin pankkisalilattiassa on uudempi vaalea muovimatto. Entinen pankkisasi on nykyisin tilapäiskäytössä ja sen sisustus on purettu. Katossa on jäljellä reijitetyistä alumiinisäleistä tehtyä alakattoa. Pankilla oli käytössään alemmassa kerroksessa henkilökunnan sosiaalitilat, jonne johtaa teräsrakenteinen kierreporras. Portaan askelmat on päällystetty lakatulla tammella ja sen pinnakaide on maalattu mustaksi. Sosiaalitilat ovat pitkälti 1970-luvun asussa punaisine laminaattiovineen.

Oikealla ja yllä: kellarin (YK) sosiaalitiloja .



Kierreporras, jossa tammiaskelmat

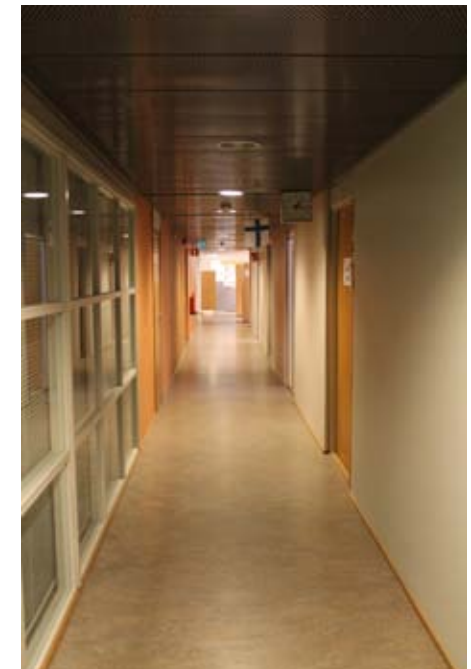


3. kerros pohjakaavio 1:500

- yhteistilat
 - toimistot
 - hissiaulat, portaat & aputilat
 - uusi rakenne
 - purettu rakenne
- 0 5 10 20m

3-4 kerrokset muistuttavat toisiaan.
Esitetyt muutokset ovat suuntaa-antavia.

3.krs pitkän siiven käytävä



3-6 KERROKSET / VEROHALLINTO

Verohallinnolla on käytössään neljä kokonaista kerrosta, joista kaksi alemmaa (3-4) se on perinyt työvoimatoimistolta / TE-toimistolta ja kaksi ylempää (5-6) Rakennushallitukselta / Valtion kiinteistölaitokselta. Verohallinto muutti Haapaniemenkadulle kahdessa vaiheessa 2000-luvun alussa. Ensin remontoitiin kolmas ja neljäs kerros TE-toimiston jäljiltä ja sitten Valtion kiinteistölaitoksen pois muuton jälkeen viides ja kuudes kerros v 2002-2003.⁴² Tilarakenne säilyi korjauksessa pitkälti ennallaan, mutta pintamateriaaleja

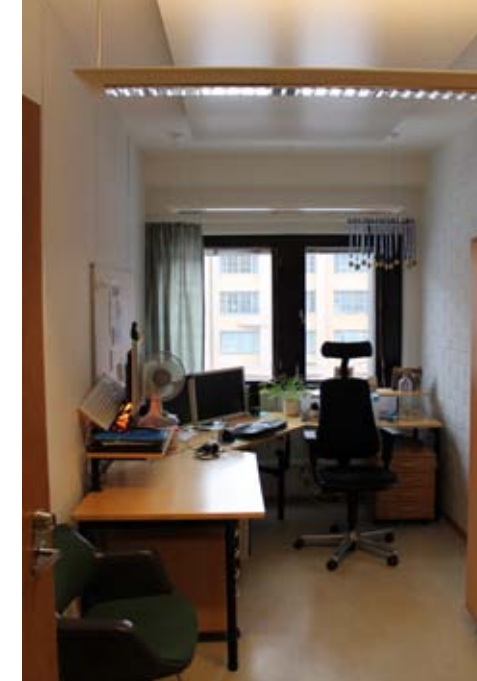
uusittiin laajalti. Suurin tilamuutos oli A-portaan hissiaulan erottaminen lasiseinän toimistokäytävistä. Suuri osa 5-6 kerrosten muutoksista oli peräisin jo vuoden 1992 korjauksesta kuten toimistohuoneiden ja keskialueen tauko- ja neuvotteluhuoneiden avaaminen teräslasiseinän käytävälle sekä lasitiiliseinät ja kulman neuvotteluhuoneet. Vuonna 2011 toteutettiin kuudennessa kerroksessa pilottiprojektina C-portaan päässä työtilojen uudistus.

Käytävät ja aulat

Kerrokseen tullaan A-portaaseen liittyvän lasiseinäisen hissiaulan kautta. Keskusaulasta avautuvat toimistokäytävät, joiden molemmin puolin seinät ovat sileäksi tasoitetut. Toimistovyöhykkeellä seinät ovat vaaleat, aputilojen puolella seinissä on käytetty tehoväriä aprikoosin punaista ja vihertävän harmaata. Ovet ovat alkuperäisiä tammiviiluovia tai samaan tyyliin tehtyjä tammiviiluovia vuodelta 1992. Toimistoja ja taukutiloja on avattu käytäville sekä puuttettua teräsrakenteisiin lasiseiniin. Käytävien lattiat ovat vaaleaa linoleumia ja katossa on alas laskettu tummasävyinen katto metallista reikälevyä. Hissiaulan ympäristössä on harmaa kivilaattalattia (1992).



3.kerros vastaanottoaula, hissiaula on rajattu lasiseiniin



3.krs toimistohuone, katossa jäähdytyspalkki

Toimistot

Suurin osa toimistoista on kolmen ikkuna-akselin eli 3x1200 levyisiä huoneita, joiden väliseinät ovat valkoiset. Lattiat ovat täälläkin olleet muiden kerrosten tapaan pääosin vinyylilaattaa, mutta osassa huoneista on ollut tamminen mosaiikkiparketti, jota on jäljellä 5-6 kerroksissa.⁴³ Toimistojen lattiapäällyste on vaalea linoleum 2000-l. alusta. Toimistojen katon muodostaa ontelolaatan alapinta, jonka keskialueella on etelän ja lännen puoleisissa huoneissa sileä valkoinen jäähdytyspalkki tai joissakin huoneissa reijitetty kipsilevykenttä.



Oikealla: 6.krs toimistohuone, jossa mosaiikkiparketti-lattia ja katossa rei'itetty kipsilevykenttä.

Oikealla laidassa: 5.kerros aulatila ja käytävä





6. kerros, pohjakaavio 1:500

- yhteistilat
- toimistot
- hissiaulat, portaat & aputilat
- uusi rakenne
- purettu rakenne

0 5 10 20m

5-6.kerrokset muistuttavat toisiaan.
Esitetyt muutokset ovat suuntaa-antavia.

Neuvottelutila 6.krs kulmassa



Neuvottelutila 4.krs lyhyen siiven kasoiskäytävien välivyöhykkeellä



Pilotti

Vuonna 2011 toteutettiin pilottiprojektina työympäristön uudistus 6. kerroksen C-portaan puoleisessa päädyssä, joka erotettiin lasiliukuovin muusta toimistosta. Työpisteet toteutettiin avotilaratkaisuna ja keskialueelle sijoitettiin neuvottelu- ja taukotila. Yleisvaikutelma on yllellinen ja rauhallinen. Seinät ja työpisteet ovat valkoiset, tehovärinä on käytetty syvää turkoosia. Lattialla on tumman harmaa tekstiilimattopäällyste. Keskialueella on vaimennuksena tumma alas laskettu reikälevy ja reunoilla on valkoinen mineraalivillalevy liimattu suoraan kattoon.

Kokoustilat

Rakennuksen ulkokulmassa on 5-6 kerroksessa kolme teräslasiseinistä aulasta erotettua neuvotteluhuonetta (v. 1992). Näissä lattia on koivulamelliparkettia ja katossa vaimennuksena rei'itettyä kipsilevyä. Muut neuvotteluhuoneet ja taukotilat ovat keskivyothykkeellä lasiseinistä käytävältä erotettuina. Lattiat ovat linoleumia ja katossa on rei'itetty kipsilevy vaimennuksena.

Aputilat

Wc- ja pesutilat on uusittu 2000-luvulla, jolloin lattiaan tuli harmaa laatta ja seinät päällystettiin kauttaaltaan vaalealla laattala. Keskialueen joissakin varastotiloissa on jäljellä alkuperäistä ruskeanvihreää vinyylilaattaa.



Yllä ja oikealla yllä: 6. kerroksen pilottitila



Yllä: 6.krs kokoustila, alla käytävien välissä sijaitseva taukotila



Lasiseinäiset neuvotteluhuoneet vuodelta 1992



7 KERROS / KULUTTAJAVIRASTO

Kuluttajavirasto jatkaa osaltaan alkuperäisen käyträjän eli elinkeinohallituksen toimintaa.⁴⁴ Tässä kerroksessa ei ole tapahtunut mainittavia tilamuu-
toksia lukuun ottamatta sisääntuloaulan ympäristön uusia lasiseiniä.

Kuluttajaviraston aula 1980-l. lopulla ennen remonttia, kuva: Johan Sipinen / KKV



Käytävät ja aulat

Kerrokseen tullaan A-portaaseen liittyvän tilavan lasiseinäisen hissiaulan kautta. Keskusaulasta avautuvat toimistokäytävät, joiden molemmin puolin seinät ovat puhtaaksimuuratut ja valkoiset. Ovet ovat alkuperäisiä tammiviiluvia. Käytävien lattiat ovat vaaleaa muovimattoa ja katossa on alkuperäinen ruskeanvihreä alas laskettu metallisälekatto. Hissiaulan ympäristössä on myöhempi vaalea kivilaattalattia ja tähän liittyen alakatto tummasävyisestä reiitetyistä teräslevyistä. Käytävien ilme on alkuperäinen väritystä lukuun ottamatta, keltainen lattia on korvattu vaalean harmaalla ja aputilavyöhykkeen seinän tehoväri valkoisella.⁴⁵



Päättyäula C-portaan lähetyillä, oikealla toimistokäytävä

Kuluttajaviraston aula vuonna 2013.



Toimistot

Toimistot ovat pääosin kolmen tai kahden ikkuna-akselin levyisiä. Väliseinät ovat levyrakenteisia ja toisinaan muurattuja. Lattiat ovat täälläkin olleet muiden kerrosten tapaan pääosin keltaista vinyylilaattaa, jäljellä on ruskeanvihreää ja eri sävyisiä harmaita. Toimistojen katon muodostaa ontelolaatan alapinta. Yleensä katossa ei ole vaimennusta, mutta paikoin on käytetty alas laskettua nk. Armstrong-levyä, joka lienee alkuperäinen.

Kokoustilat

Rakennuksen ulkukulmassa on kolme neuvotteluhuonetta. Isossa kulmahuoneessa lattia on tumman ruskeaa lamelliparkettia ja vinossa alakatossa vaimennuksena rei'itettyä kipsilevyä.⁴⁶ Kahdessa muussa neuvotteluhuoneessa lattia on muovia ja katossa alas laskettu nk. Armstrong-levy. Taukotilat ovat keskivyohykkeellä ja niissä alakatto on pyöreäreikäistä tummaa teräslevyä.

Aputilat

Wc- ja pesutilat on uusittu 2000-luvulla, jolloin lattiaan tuli harmaa laatta ja seinät päällystettiin kauttaaltaan vaalealla laattala. Keskialueen joissakin varastotiloissa on jäljellä alkuperäistä ruskeanvihreää vinyylilaattaa.

Keskialueen varasto- ja kopiontitila, alkuperäinen Armstrong-alakattolevy ja pala hattuhyllä



Yllä kulman neuvottelusali

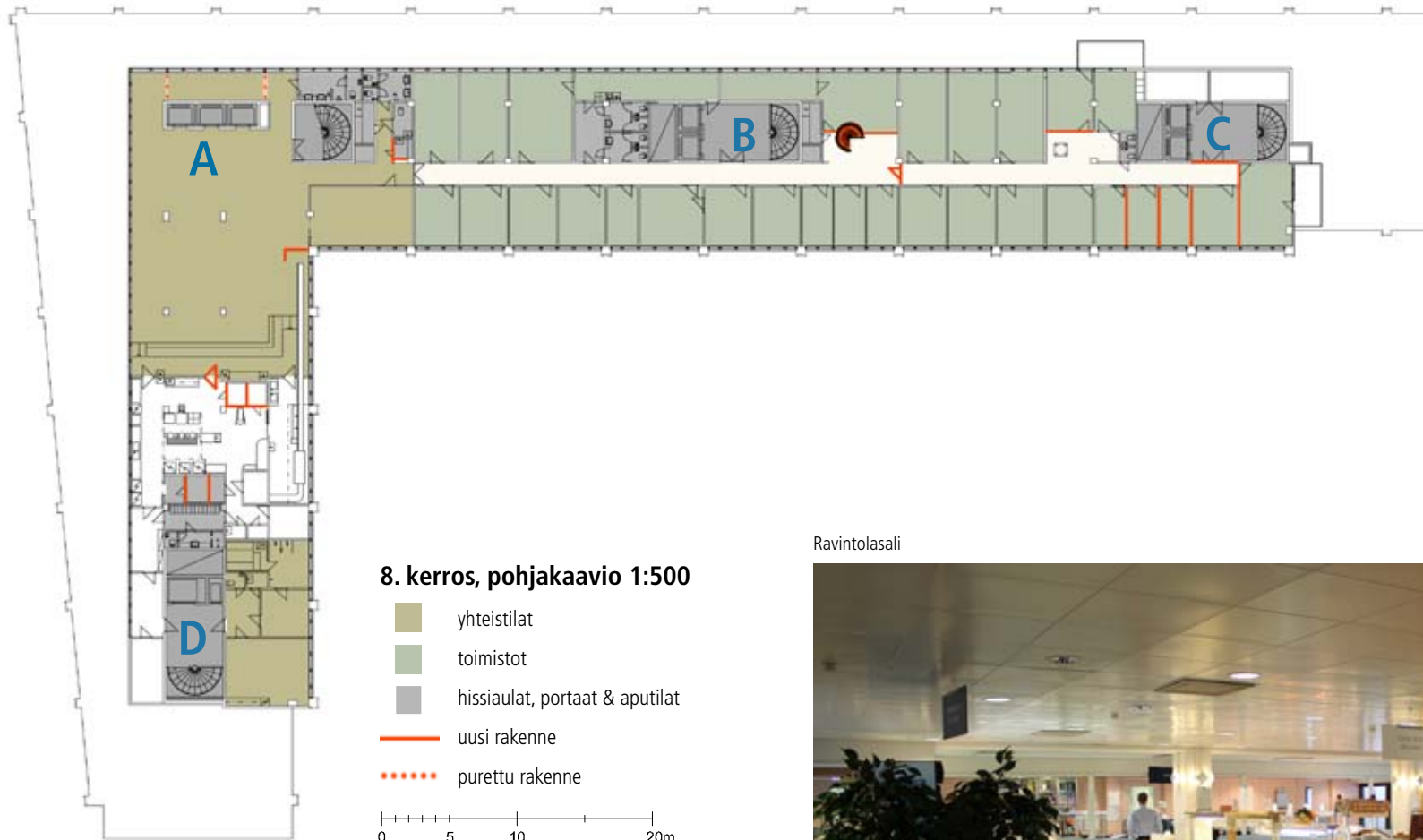
Vasemalla toimistohuone, jossa alkuperäinen ruskea vinyylilaatta.



Seuraavalla sivulla oikealla 7.kerrosn kaksoiskäytävät ja niiden välissä taukotila

Oikealla 7. ja 8. kerrosn yhdistävä lasitiilinen kierreporras vuodelta 2000.





8. kerros, pohjakaavio 1:500

- yhteistilat
- toimistot
- hissiaulat, portaat & aputilat
- uusi rakenne
- purettu rakenne

0 5 10 20m

Esitetyt muutokset ovat suuntaa-antavia.

Ravintolasali



8 KATTOKERROS

Muuta rakennusta kapearunkoisemmassa kattokerroksessa on henkilöstöravintola, saunaosasto sekä jonkin verran toimistoa. L-kirjaimen pitkän sakaran päässä oli alkujaan kaksi asuntoa, mutta ne on muutettu toimistokäyttöön v. 2000. Samassa yhteydessä rakennettiin sisäinen kierreporras 7-8 kerrosten välille.

Ravintola

Henkilökunnan ravintola sijaitsee A-portaan yhteydessä ja sieltä avautuvat näkymät moneen suuntaan. Tarjoilutiski on poikittain keittiön ja hallimaisen ravintolasalin rajalla. Vuonna 1990 ravintola remontoitiin ja keittiö sekä sali saivat nykyisen asunsa. Salin ja siihen liittyvän kabinetin lattia on vaalean harmaata muovimattoa, jonka poikki kulkevat tummemman harmaat vinoraidat. Väliseinät ovat puhtaaksi muuratut ja valkoiset. Ovet ovat alkuperäiset tammiviiluovet. Kabinetin ja ravintolasalin välillä on valkoinen taitto-ovi. Tarjoilutiskin taustaseinä on päällystetty vaaleanpunaisella keraamisella laatalla.



Ravintolasalin tiski on 1990-luvun remontista



Ravintolasalin viereinen kabinetti-tila



Yllä saunaosaston sisäntuloaula, alla saunan pukuhuone

Saunaosasto

Saunaosasto D-portaan yhteydessä koostuu eteisestä, "takkahuoneesta" (ilman takkaa), puku- ja pesutiloista sekä löylyhuoneesta. Tiloista avautuvat näkymät korttelipihalle koilliseen. Eteisen ja takkahuoneen lattiapinta on uusittu vaaleasta lamelliparketista. Pukuhuoneen lattiassa on punaruskea neliön muotoinen klinkkeri (v. 1989). Muissa tiloissa on alkuperäinen kuusikulmainen klinkkerilattia: wc:ssä vaalea, pesuhuoneessa ja saunassa terrakotan värinen. Katot ovat lakattua mäntypaneelia. Seinäpinnat ovat eteisessä puhtaaksimuuratut. Takkahuoneessa yksi seinä on puhtaaksi muurattu, muut sileät ja toisella pitkällä seinällä on mäntypuinen lakattu puolipanelointi sekä mäntypuinen keittiökaluste. Pesuhuoneen seinät ovat laatoitetut valkoisella laatalla lattiasta kattoon ja löylyhuoneessa on pystysuuntainen paneeli. Löyly- ja pesuhuoneen lasiovet ovat vuodelta 1989, muut ovet ovat alkuperäisiä tammiviiluisia laakaovia. Pesu- ja pukuhuoneessa ovat mäntypuiset penkit ja naulakot.⁴⁷



Saunaosaston "takkahuone"





Toimistot

Toimistoa oli alun perin vain pätkä ravintolan ja asuntojen välisellä alueella B-portaan yhteydessä, kunnes asunnotkin muutettiin toimistoiksi v. 2000. Runkosyvyyys on vain reilut 13 metriä, joten kaksoiskäytävää ei ole. Tällä hetkellä toimistokerros on jaettu kahden käyttäjän kesken: ravintolan puoleinen osa B-portaan varassa on TE-toimistolla ja toinen pää C-portaan kautta verohallinnolla. TE-toimiston alueella on v. 2000 tehty lasitiiliseinäinen kierreporras 7. krs kuluttajavirastoon nyt käyttämättömänä.

Vanhan toimisto-osan käytävällä molemmat seinät ovat puhtaaksi muuratut, katossa on alkuperäinen ruskeanvihreä alas laskettu metallinen sälekatto, ja alkuperäiset tammiviiluovet, joiden kehyslistat ovat mustaksi maalatut. Käytävän lattialla sekä joissakin huoneissa on uusi vaalean harmaa muovimatto, mutta toimistohuoneissa pääosin vanha ruskeanvihreä vinylilaatta.

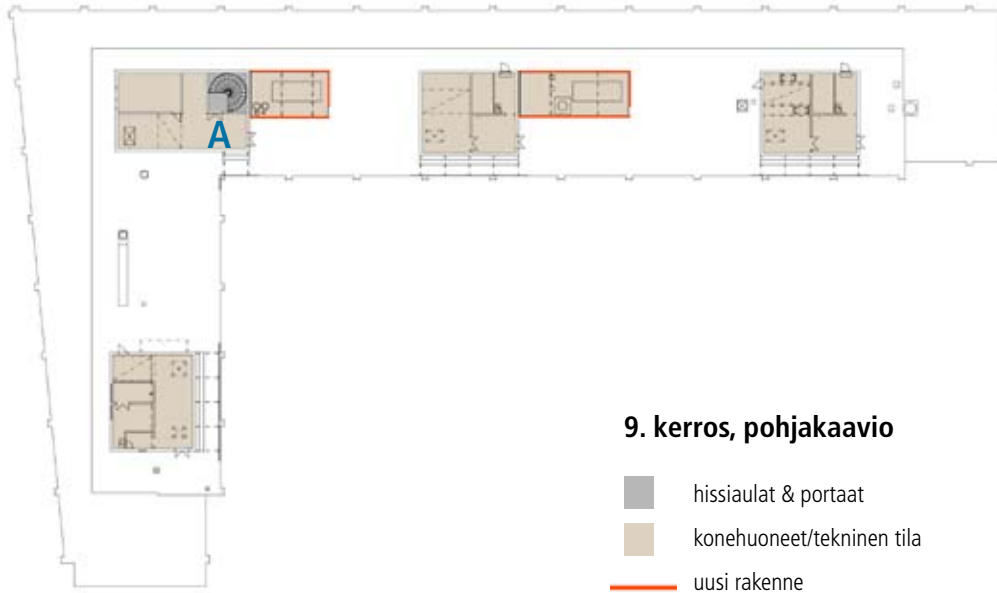
Verohallinnon toimistossa näkyy uuden ja vanhan raja selvästi käytävän katossa. Uudella osalla alas lasketut katot ovat rei'itettyä kipsilevyä ja lattiat harmaata muovimattoa. Ovet ovat uusia tammiviiluvia.

Yllä: käytävä Verohallinnon 8.krs toimistosiivestä. Tilassa sijaitsi alun perin kaksi asuntoa.

Oikealla: TE-toimiston työhuone 8.krs

Vasemmalla: 8.kerrosen pohjoisen puolen toimistohuoneet ovat syvärunkoisempia kuin alakerroksissa.





Konehuoneisiin on kulku katolta.

9 KERROS / IV-KONEHUONEET

Kattokerroksen päällä ovat ilmanvaihtokonehuoneet erillisinä blokkeina, jotka sijoittuvat neljän porrastornin kohdalle. Konehuoneiden A- ja B kylkeen on rakennettu kookkaat lauhduttimet v. 2002. Vesikatolle kuljetaan A-portaan kautta.



Vasemmalla: konehuone, josta yhteys A-portaaseen





1970-L. PIIRTEET

Virastotalo koostui Rakennushallituksen ohjeistuksen mukaan laaditusta tilaohjelmasta, joka konkretisoitui erilaisiksi tilatyypeiksi. Näiden mitoitus ja ominaisuudet perustuivat pitkälti normeihin ja vakiotyyppisten tuotteiden käyttöön. Suoraviivaiseen miljööseen valittiin asiallisia materiaaleja ja pirsteeksi rohkeita värejä. Seuraavassa on yhteenvedo 1970-luvun tilatyypeistä, materiaaleista ja väreistä. Monet alkuperäiset piirteet ovat edelleen havaittavissa, mutta aksenttina toimineet tehovärit on yleensä vaihdettu hillitympiin. Pohjaratkaisun avoimet aulat on monin kohdin vallattu toimistokäyttöön, toisaalta on aputilavyöhykkeen tiloja pyritty avaamaan käytävälle.

Käytävä ja aula

Tehokas virastotalo perustui kaksoiskäytäväratkaisuun. Suunnitelmassa oli pitkiä käytäviä mahdollisuuksien mukaan pyritty avaamaan julkisivupintaan ulottuviksi auloiksi. Peruskäytävän seinät ovat puhtaaksi muuratut, toimistohuoneiden puolella valkoiset ja aputilan puolella alun perin punaiset. Lattia oli kirkaankeltainen ja metallisälekatto ruskeanvihertävä.

Toimistohuone

Toimistohuoneen perusyksikkö on n. 10 m² yhden hengen huone, joka on leveydeltään k/k 2400 mm (=2x12M) ja syvyydeltään 4400. Toimiston lattia oli muovilaattaa, jonka väri oli joko keltainen, vihreänruskea tai joskus harmaa. Muutamissa huoneissa oli käytetty myös tammista mosaiikkiparketia. Toimistojen väliseinät ovat yleensä lastulevyä, jonka pystysaumamat ovat näkyvissä. Kattopinta oli useimmiten paljas ontelolaatan alapinta. Seinät ja katto olivat ja ovat valkoiset ja ikkunat tummaksi petsatut. Ikkunan yläpuolella on lastulevyinen verholauta ja sen takana verhokiskot.

Aputila

Kaksoiskäytävien välissä on aputilakapale, jossa ovat wc-tilat, naulakkovälököt sekä varastot. Wc-tilojen lattiat olivat kuusikulmaista vaaleaa klinkkeriä, muut lattiat muovilaattaa. Kaikki seinät olivat puhtaaksi muuratut ja wc-tiloissa oli pesualtaan takana valkoisia keraamisia laattoja.



Porras

Vertikaaliyhteydet on koottu porrastorneiksi A-D, joiden läheisyydessä ovat hissit. Portaikat ovat pyöreään keskitolpan varaan kiertyviä, elementtirakenteisia kierreportaita. Askellankkujen pinta on mosaiikkibetonia. Tasanteiden katossa on nykyisin vaimennuksena sininen teräsreikälevykasetti ja niiden lattia on nyt sinistä muovilaattaa, (alun perin värinä oli keltainen). Standardityyppinen teräspinnakaide muovipäällysteisine käsijohteineen oli alun perin musta.



Ovet



Väliovet olivat ja ovat tammiviilupintaiset. Toimistojen ovissa on oven sivussa nk. sähköpieli. Ovi on sovitettu hieman sisään käytävän seinäpinnasta ja kehystetty tummaksi maalatuin listoin.

Palo-ovet ovat teräsrakenteisia vakio-tyyppisiä rautalankalasiovia. Käytävillä on palokatkona alun perin punaiset laakaovet.

Wc- ja pesutilojen sisäiset ovet ja jakoseinät olivat punaista laminaattia.

Vetimet ovat kiiltävää mustaa akryylimuovia ja muodoiltaan neliömäiset tai pitkänomaiset.

Hissien ovet ovat maalattua teräslävyä. Ovien väreinä oli alun perin vihreä, joka näkyy vielä 2-4 kerroksissa. Muissa kerroksissa ovet on maalattu siniharmaiksi.

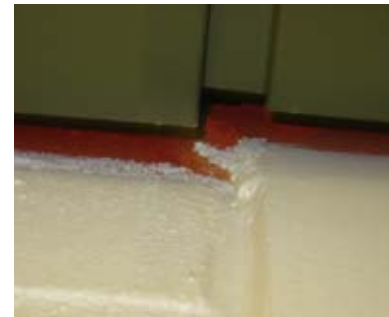
Seinät

Seinät olivat puhtaaksi muurattuina tai lastulevyrankenteisia.

Oikealla keskellä: alakaton ja seinän yhtymäkohdasta pilkottaa alkuperäistä punaista väriä.

Keskellä alla: 7.kerros käytävällä on alakaton aukaisemisen yhteydessä paljastunut vihreää väriä. Värisävyn ajoituksesta ei varmuutta.

Oikealla laidassa: lastulevymainos 1970-l Arkkitehtilehdestä / AM



Lattiat

Vinyylilaatta 300x300, kirkkaan keltainen, vihreänruskea ja harmaa



Klinkkeri 6-kulmainen, luonnonvalkoinen ja terrakotta



Mosaikkibetoni, vaalea



Mosaikkiparketti, tammi



Betoni, vihreä



Näiden materiaalien lisäksi oli tummia kokolattiamattopäällysteitä, jotka sittemmin on poistettu.



Vasemmalla ja alla: Mainoksia 1970-l. alun Arkkitehtilehdistä: lattiamateriaaleja ja alakattovalmistajan tuotemainoksia



Katot

Ontelolaatta/ Alakatto, nk. Dempa- metallisäle vihreänruskea



Alakatto, nk. Armstrong-levy



KÄYTTÄJÄT

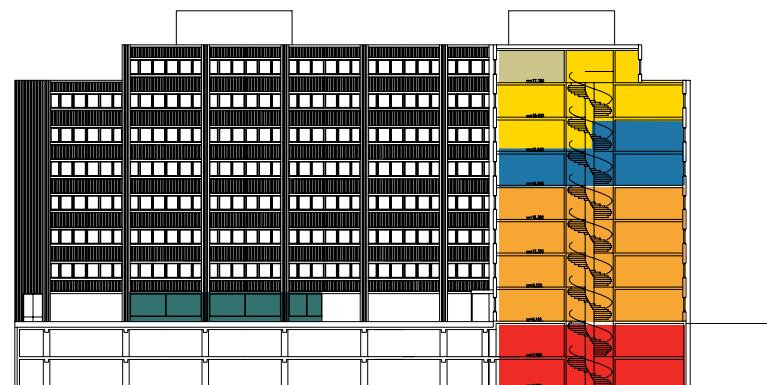
Alkuperäisistä käyttäjistä on paikoillaan Työvoimatoimisto, mutta neljän kerroksen sijaan sillä on käytössään enää kaksi alinta kerrosta. Myös Kuluttajaviraston voidaan katsoa olevan alkuperäinen käyttäjä, sillä v 1990 lopetetun elinkeinohallituksen toimintaa jatkoivat Kuluttajavirasto ja Kilpailuvirasto.⁴⁸

Rakennushallitus oli kolmas alkuperäinen käyttäjä. Sen rakennusosasto oli muuttanut Haapaniemenkatu 4:n viidenteen ja kuudenteen kerrokseen vuonna 1974 suunnittelu- ja hallinto-osaston jäädessä tuolloin Ympyrätaloon. Rakennushallituksen lakattua 1995 sen toimintaa jatkoi Valtion kiinteistölaitos ja myöhemmin Senaattikiinteistöt, jonka uudet toimitilat valmistuivat elokuussa 2002.⁴⁹

Mainittakoon, että yhtenä alkuperäisenä vuokralaisena toimi myös pieni Merimieskatselmustoimisto 2. kerroksessa vuoteen 1996 asti. Yksittäisiä muita virastotalon käyttäjiä väli vuosina ovat olleet Suomenlahden merenkulkupiiri 4. kerroksessa vuosina 1994-95 ja Huoltovarmuuskeskus 8. kerroksessa 1990-l. alussa.

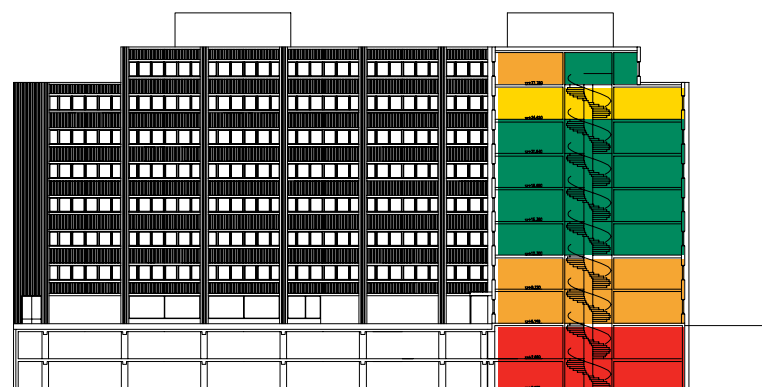
Pohjakerroksen liiketilaan muutti Postipankin konttorin lopettamisen jälkeen Painatuskeskus Oy muutamaksi vuodeksi (1990-96). Tämän jälkeen liiketilassa toimi Rajavartiolaite vuosina 1996-1998 ja Kuluttajaviraston infopiste n. 1998-2000, minkä jälkeen tilaa on käytetty satunnaisesti mm. valtion taideteostoimikunnan tarpeisiin.

Kellareissa on runsaasti varastovuokralaisia, mm. Autorekisterikeskus, Maatilahallitus, Riista- ja kalatalouden laitos, Topografiakunta, Asumisen Rahoitus- ja kehittämiskeskus, Elintarviketurvallisuusvirasto, Liikenteen turvallisuusvirasto, Maa- ja metsätalousministeriön tietopalvelukeskus, Opetushallitus, Sosiaali- ja terveysalan lupa- ja valvontavirasto, Terveiden ja hyvinvoinnin laitos ja Valtiovarainministeriö.⁵⁰



Alkuperäiset käyttäjät vuonna 1974 olivat:

- 1 krs liiketila Postipankki
- 1-4 krs Helsingin Työvoimatoimisto sekä Työvoimapiirin toimisto
- 5-6 krs Rakennushallitus
- 6-7 krs Elinkeinohallitus
- 8. krs Ravintola, sauna ja kaksi asuntoa, Elinkeinohallituksen toimistoa



Käyttäjät vuonna 2013 ovat:

- 1 krs liiketila tyhjä
- 1-2 krs TE- eli Työ- ja elinkeinotoimisto
- 3-6 krs Verohallinto
- 7. krs Kuluttajavirasto
- 8. krs Ravintola, sauna, TE-tsto, verohallinnon toimisto

st
ningsbyrå



Information
Rijetachment

3-11



MUUTOKSIA

Seuraavassa esitetään kooste rakennuksessa tapahtuneista muutoksista. Luettelossa viitataan rakennuslupatunnukseen, mikäli sellainen on tiedossa. Ellei erikseen muuta lähdettä mainita, ovat kyseiset lupapiirustukset Rakennusvalvontaviraston sähköisestä arkistosta. Suuri osa muutoksista ja korjauksista on ollut sellaisia, että niistä ei ole lupapiirustuksia tai tämän tutkimuksen puitteissa niistä ei ole ollut mahdollista etsiä dokumenttia, joten luettelo on näiltä osin epätäydellinen.

1970-luku

- 1974 Pihanpuolelle lisättiin sisäänkäyntikatokset. Arkkitehti Kaj Salenius. Lupatunnus 10-394-C-74, päätös 11.4.1974 SKA Hb 94 ja Hb 87
- 1974 Betonipintojen verhoaminen messinkipellillä. Arkkitehti Kaj Salenius. Lupatunnus 10-1618-C-74, päätös 20.8.1974 SKA Hb94 ja Hb 87
- 1974 Muut rakennusaikaiset muutokset. Arkkitehti Kaj Salenius, väliseinämuutoksia, joissa lähinnä 1-4. krs avokonttoreita jaettiin pienemmiksi toimistohuoneiksi käyttäjien toiveiden mukaan. Lupatunnus 10-1997-C-74, päätös 19.12.1974 SKA Hb94 ja Hb 108
- 1977 Rautalankalasiovet lisätty porrashuoneisiin. Uudenmaan piirirakennustoimisto Muutospiirustus 29.8.1977. SKA



1980-luku

- 1980 Väliseinämuutoksia 1-2 ja 4. krs työvoimatoimiston tiloissa. Ensimmäisen kerroksen aula- ja odotustiloja Haapaniemen kentän puolella muutettiin toimistohuoneiksi, 2. krs isompia toimistohuoneita jaettiin ja 4 krs. Haapaniemenkadun pään avoin odotustila jaettiin toimistohuoneiksi sekä laajennettiin henkilökunnan kahvio viereiseen varastohuoneeseen. Uudenmaan piirirakennustoimisto. Lupatunnus 10-1843-80-C
- 1984 Suunnitelma, jonka mukaan Postipankin tilajärjestelyt uusittaisiin ja tehtäisiin mm. uusi tuulikaappi, jossa pankkiautomaatti sekä kaarevan pankkitiskin tilalle polveileva. Ei toteutettu. Väliseinämuutoksia 1. krs ja kellarissa, alakattoja uusitaan metallirakent. / arkkit. K:A. Pinomaa. Lupatunnus 10-3759-84-C
- 1985 Rakennus yhdistettiin naapuritontin ((Kaikukatu 3) toimistotaloon 7. kerroksessa avaamalla rakennusten väliseen seinään oviaukko. Lupatunnus 10-0783-85-C
- 1986 Työvoimatoimiston alueella väliseinämuutoksia. 1 krs Haapaniemen kentän puolella osasta toimistohuoneista muutettiin tietokoneistumisen vaatimusten mukaan ATK-tiloiksi, B-portaan vierustalta erotettiin lepohuone-kahvio sekä kuulusteluhuone, 2. krs pitkän sakaran toimistohuoneet varustettiin hätäpoistumisovilla ja isommat huoneet jaettiin kahtia sekä järjestettiin neuvotteluhuone. Uudenmaan piirirakennustoimisto. Lupatunnus 10-0565-86-C
- 1988 Työvoimatoimiston 2. kerroksessa väliseinämuutoksia Haapaniemenkadun puoleisessa sakarassa. Päädyn isosta toimistohuoneesta erotettiin yksi pieni toimisto ja lopusta tehtiin kokoustila ja viereiset varastot muutettiin atk-tilaksi, kopiohuoneeksi ja arkistoksi, aulan lähellä kaksi toimistohuonetta jaettiin kahtia.⁵¹Helsingin piirirakennustoimisto. Lupatunnus 10-1293-88-C



1990-luku

- 1990 Henkilökuntaruokalan uudistaminen, jossa keittiö laajeni ja wc-tiloja uusittiin. Samana vuonna muuttui Postipankin konttori monistamoksi. Helsingin piirirakennustoimisto.
- 1992 5. ja 6. kerrosten eli Rakennushallituksen omien tilojen peruskorjaus koeprojektina. Rakennushallituksen arkkitehtiryhmä Vesa Tiilikka
Suunnitelmapiiirustukset 30.3.1992 SKA 013/1 ja Perustamis- ja esisuunnitelma 15.1.1990 Rakennushallitus SKA
- 1994 Kuluttajaviraston valo-opaste.
Lupatunnus 10-4099-94-C
- 1995 Valtion kiinteistölaitoksen valo-opaste.
Lupatunnus 10-3943-95-C
- 1996 Työvoimatoimiston 1. ja 2. kerroksen odotustilojen välisten portaiden muutos avoportaisiksi. Arkkitehtitoimisto Pirkko ja Arvi Ilonen.
Lupatunnus 10-0654-96-C
- 1997 Vesikaton perusparannus ja räystäslinjan korotus 170 mm. Insinööritoimisto Mikko Vahanen Oy.
Lupatunnus 10-1639-97-C
- 1998 Uuden ulkoportaan ja tuulikaapin rakentaminen Haapaniemenkadun puolelle Engel-suunnittelupalvelut, Markku Lehtinen.
Lupatunnus 10-4290-98-C
- 1999 Kuluttajaviraston (7. krs) aulatilaa laajennus ja tupakkahuoneen rakentaminen Engel suunnittelupalvelut Jouni Enqvist.
Lupatunnus 10-0532-99-C
- 1999 Ikkunoihin etulasit ⁵²



2000-luku

- 2000 Ylimmän kerroksen asuntojen (2 kpl) muutos toimistotiloiksi sekä kierreportaan rakentaminen 7. ja 8. kerroksen välille. Engel-suunnittelupalvelut, Markku Lehtinen. Lupatunnus 10-4529-00-C
- 2001 Väliseinämuutos alakellarissa
Lupatunnus 10-0934-01-C
- 2002 Wc-tilojen uudistaminen 3-6. kerroksissa ja katolla ilman sisäänottosäleikköjen ja kattokaiteiden uusiminen, uusia lauhduttimia. Engel suunnittelupalvelut, Vesa Tiilikka.
Lupatunnus 10-1714-02-D
- 2000- Remontti 3-6 kerroksissa verohallinnon tarpeiden mukaan⁵³
- 2002
- 2003 Henkilöstöruokalan poistoputki uusitaan, iv-kanavia uusitaan vesikatolla ja ulospuhalluspaikkoja siirretään.
Lupatunnus 10-3004-03-RAM
- 2006 Kuluttajaviraston aulasta erotetaan työtilat lasiseinän⁵⁴
- 2007 Autohallin uuden nosto-oven ja siihen liittyvän suojaseinän rakentaminen.
Lupatunnus 10-2027-07-C
- 2011 Verohallinnon pilottitila. Kokeiluluontoinen työtilauudistus avokonttoriksi 6. krs C-portaan läheisessä päädyssä⁵⁵

VIITTEET

- 1 Helsingin sanomat 23.2.1974. Kouluhallitus Hakaniemenrantaan. Lause viittaa toiseen virastotaloon, joka oli rakenteilla samaan aikaan saman arkkitehdin suunnittelemana.
- 2 Kulkulaitosten ja yleisten töiden ministeriö oli asettanut v 1965 toimikunnan selvittämään valtion virastotilojen tarvetta kokonaisuudessaan sekä virastotilojen vuokrausmenettelyä. Kujala s.80
- 3 Kujala s. 80
- 4 Nikkilä s. 19
- 5 Nikkilä s. 21
- 6 Ohjeesta poistui sanat ”yksilöllisyys, arkkitehtuuri ja arvokkuus” ja tilalle tulivat ”tarkoituksenmukaisuus, toimivuus ja tavanomaisuus”Kujala s. 81
- 7 Pajunen s. 97. Laatuluokka I oli pysyvä ja säilytettävä, ohjeikä yli 100 vuotta. Laatuluokka II oli pysyvä, ohjeikä n. 100 vuotta. Laatuluokka IV voidaan peruskorjata uuteen käyttöön , ohjeikä n. 25 vuotta.
- 8 Hanski s 174
- 9 Kujala s. 81
- 10 Vuorinen s. 128
- 11 Vuorinen s. 131
- 12 Vuorinen s. 130
- 13 Pajunen s. 65
- 14 Toimistohuoneet valtion talonrakennushankkeissa. Rakennushallitus 1975.SKA
- 15 Kujala s. 80
- 16 Rakennushallituksen vuosikertomus 1972 s. 40-41 SKA
- 17 Hakaniemenrantaa rakensi työyhteisliittymä, jossa myös rakennusliike Polar oli mukana.
- 18 Arkkitehdin arkisto ei ole säilynyt. Palkki-rakennusyhtiön mahdollisesti jälkeen jääneitä papereita ei tässä yhteydessä ole ollut mahdollista etsiä.
- 19 Julkisivun osalta virastotalo oli siis laatuluokituksen II luokassa .
- 20
- 21 Rakennushallituksen betonitöiden tarkastajan Antti Hyvärisen kirje Helsingin Sanomille 26.11.1974. SKA lehdistötiedotekansio
- 22 Rakennuslehti 16.1.1975, Kauppalehti 15.1.1975, Iltaset 13.12.1974, Uusi Suomi 4.12.1974, Iltaset 26.4.1975
- 23 Diplomi-insinöörit ja arkkitehdit Matriikkeli 1965
- 24 Salenius 1987
- 25 Silventoinen 3.1.2013 Kaarina Silventoinen on kertonut, että Salenius on suunnitellut suomalaisen saunan Zarah Leanderille Ruotsiin, kun oli tutustunut taiteilijaan Linnanmäellä tapahtuneen esiintymisen yhteydessä
- 26 Heikkilä-Kauppinen s.92
- 27 Myöhemmin myös rakennuslautakunnan varajäsenenä 1978-1984.
- 28 Heikkilä-kauppinen s. 247. referoidaan Seija Sartin ja Vesa Ojan artikkelia Helsingin Sanomien kuukausiliitteessä vuodelta 1990 ”nämä talot pitäisi purkaa”
- 29 Heikkilä-Kauppinen s. 247 Tässä oli ollut apuna Saleniuksen työkokemus samaisen viraston rakennustarkastusarkkitehtina
- 30 2009 Arkkitehtitoimisto SARC
- 31 Arkkitehti-lehti 3/2009 s. 70
- 32 Työluettelo on koottu hajallaan olevista lähteistä tätä selvitystä varten. Tässä yhteydessä luetteloa ei ole ollut mahdollista saada kattavaksi. Saleniuksen arkistoa ei ole enää jäljellä eikä häntä ole enää korkean iän vuoksi voitu haastatella. MM. luettelosta puuttuvat kaikki v. 1975 jälkeen tehdyt työt, vaikka arkkitehtitoimisto oli olemassa aina 2000-luvun vaihteeseen.
- 33 SKS kansallisbiografia
- 34 Hakkarainen, Putkonen s. 12
- 35 Rakennushistoriaselvitys Helsingin mylly Kaikukatu 5 Sörnäisten Rantatie 19 , Arkkitehtitoimisto Schulman Oy 2010 ja Toppari
- 36 Hakkarainen-Putkonen s. 13
- 37 ARSKA ke-0318-64-A
- 38 Kervanto-Nevanlinna s. 331-337
- 39 Rakennusten kerroskorkeudet ovat samat (3080), samoin muut vaakalinjat, mutta julkisivujen yksityiskohdissa on pieniä eroavaisuuksia.
- 40 Kuntokartoitus 1993
- 41 Helsingin työvoimapiirin kirje 10.1.1974 koskien avokonttoritilakokeilua Haapaniemenkadun virastotalon tiloissa. Rakennushallitukseen tulleet asiakirjat / Senaatti-kiinteistöjen arkisto
- 42 piirustukset 30.4.2002 Engel suunnittelupalvelut Vesa Tiilikka SKA
- 43 mosaiikkiparkettia oli ilmeisesti käytetty johtoportaan tiloissa
- 44 1970-luvulla Elinkeinohallituksella oli käytössään myös osa kuudennen kerroksen tiloista
- 45 Nielikäisen(tullut taloon v. 1979) muistikuvan mukaan lattiat olivat keltaiset ja käytävän toinen seinä ”myrkynvihreä”.
- 46 Nielikäinen. v. 1979 asti talossa olleen työntekijän muistikuvan mukaan kokoustitoissa oli tumma kokolattiamatto
- 47 Muutospiirustus 3.2.1989 Uudenmaan piirirakennustoimisto. SKA. Piirustuksessa on esitetty vain uudet lasiovet ja pukuhuoneen uusi klinkkerilattia. Todennäköisesti mäntypuiset kalusteet ovat 1970-luvulta.
- 48 Kilpailuvirasto oli talossa vain muutama kuukauden
- 49 Vuonna 1999 virastomuotoisesta Valtion kiinteistölaitoksesta tuli liikelaitos, ja vuonna 2001 sen nimi muuttui Senaatti-kiinteistöiksi.
- 50 Tiedot saatu Senaatti-kiinteistöjen kiinteistöpäällikkö Noora Vuoriselta ja vuokrausvastaava Aimo Saariselta
- 51 10-1293-88-C RVV
- 52 Suullinen arvio ajankohdasta saatu 11.1.2013 Teijo Nielikäinen Kuluttajavirasto
- 53 Aimo Vuorinen ja piirustukset 30.3.2002 Engel suunnittelupalvelut Vesa Tiilikka SKA
- 54 Suullinen tieto ajankohdasta saatu 11.1.2013 Kuluttajavirasto
- 55 Sähköpiirustus. Workspace Oy 30.8.2011 suunnitelmaan liittyen SKA

LÄHTEET

Arkistot

Arkkitehtuurimuseo, AM
(Senaattikiinteistöjen kuvakokoelma)

Helsingin kaupunginmuseon kuvaarkisto, HKM

Helsingin rakennusvalvontavirasto, RVV (ARSKA sähköinen arkisto)

Senaatti-kiinteistöjen arkisto, SKA

Painetut lähteet

Rakennushallituksen vuosikertomukset 1965-1975 SKA

Toimistohuoneet valtion talonrakennushankkeissa NO1/Es/15.01.1975. SKA

Pajunen, Alpo K. Tilantarvekuvaus julkisessa rakennushankkeessa. Rakennushallitus 1972. SKA Ma1

Sanomalehdet

Helsingin Sanomat, Uusi Suomi, Demari, Rakennuslehti, Iltaset

Kirjalliset lähteet

Diplomi-insinöörit ja arkkitehdit. Matrikkeli 1965. STS

Hackzell, Kaija. Viertotietä itään ja länteen, Helsingin vanhoja kortteleita 3. Helsinki 1988.

Hakkarainen, Helena ja Putkonen, Lauri. Sörnäisten eteläosan teollisuuskorttelit. rakennushistoriallinen selvitys. Helsingin kaupunginmuseo 1985.

Hanski, Jari: Hyödyllistä ja kaunistavaa. Senaatti-kiinteistöjen historia 1811-2011. Helsinki 2011.

Heikkilä-Kauppinen, Marja. Saanko luvan? 200 vuotta rakennusvalvontaa - satavuotias rakennusvalvontavirasto. Porvoo 2012

Helander, Vilhelm. Muutos hinnalla millä hyvänsä?. Arkkitehti 3/2009

Helsingin mylly Kaikukatu 5- Sörnäisten Rantatie 19, Rakennushistoriaselvitys 2010. Arkkitehtitoimisto Schulman Oy

Kervanto-Nevanlinna Anja. Voimat, jotka rakensivat Helsinkiä 1945-2010. Helsingin historia 4. Keuruu 2012.

Kujala Tuire. Luku Virastotalot s 80-81 teoksessa Rakennushallinto 1961-1986. Forssa 1986.

Nikkilä, Juhani. Hallinnon rakennettu kuva. Artikkelit ss. 10-24 teoksessa Rakennushallitus 1811-1986. 1986

Vuorinen, Juha. Hyvinvointivaltion avoin muoto. Taidehistorian väitöskirja Helsingin yliopisto. Helsinki 2005.

Haastattelut

Salenius Kaj-Erik 1987.
Rakennustaiteen seuran arkkitehtihaastattelut. Haastattelijana Asko Salokorpi

Silventoinen Kaarina. (Saleniuksen avopuoliso) 13.1.2013 sähköposti

Nielikäinen, Teijo. 11.1.2013. Kuluttajavirastossa töissä vuodesta 1979 asti.

Internet

Malmberg, Jonas.
Tarkoituksenmukaisuus, toimivuus ja tavanomaisuus korvasivat yksilöllisyyden, arkkitehtuurin ja taiteenalojen yhteistyön. www.rakennusperinto.fi

SKS Kansallisbiografia www.kansallisbiografia.fi