





Aamupäivän näkymä Fabianinkadulta

#### Kaupunkirakenteellinen ja asemakaavallinen ratkaisu

Kaartin kortteli on kulttuurihistoriallisesti ja kaupunkikuvallisesti poikkeuksellisen merkittävä. Korttelin kehittäminen tarjoaa hienon mahdollisuuden yhteyttä kokonaisuutta ajattoman ja Kaartin kaupungin soveltuvan arkkitehtuurin keinoin. Kilpailuehdotuksen kaupunkirakenteellinen konsepti perustuu korttelin täydentämiseen sen alkuperäistä rakennetta harkitusti varioiden ja uudelleen tulkiten.

Uudisrakennus liittyy linjauksiltaan olemassa olevaan korttelirakenteeseen ja sen mittakaavaan: Fabianinkadun puolella useerikasarmi ja Kaartin kujan puolella vanha pesula- ja saunarakennuksen räystäälinjoihin. Fabianinkadun puolelta julkisivua on osittain sisennetty katulinjasta, jotta rakennusmassa jäsenyty pitkiä katunäkymiä kahteen osaan. Tällä kaupunkirakenteellisella eleellä palautetaan korttelirakenteen symmetria sekä ratkaistaan luonteva liittymä nousevaan katulinjaan ja Bernhardinkadun päättävään Kaartin kaupungille tyypilliseseen tapaan. Samalla korttelirakenteen eteläosaan liittyvät avoimet kaupunkitilat jäsenytyvät selkeämmin. Endotus on asemakaavan mukainen vähäisin poikkeamin.

#### Arkkitehtoninen konsepti, identiteetti ja turvallisuus

Rakennuksen arkkitehtonisessa ilmeessä on tavoiteltu harkittua avoimuutta sekä luotamusta herättävää, vakaa ja varmaa identiteettiä. Ajattomuus arkkitehtonisen ilmaisun suhteen on ollut keskeinen lähtökohta. Rakennuksen julkisivuarkkitehtuurissa on pyritty selkeäpiirteiseen ja pelkistettyyn, kuitenkin puhuttelevaan ja kauniiseen vaikutelmaan.

Julkisivuissa jatketaan korttelille ominaista jäsentelyä, jossa eri aikakausien rakennukset on sidottu toisiinsa jatkuvien vaaka- ja räystäälinjoihin sekä katulinjaan sitoutuvan graniittijalustan avulla. Julkisivujäsentely Fabianinkadun puolella toistaa Engelin julkisivun klassista jakoa. Uudisrakennuksen kerrosjako sekä julkisivujen horisontaalit linjat jatkavat vähäeleisesti empirearkkitehtuurin vaakalinjoja sekä rytmii. Sisäpuolelta julkisivu varioi läntisen miehistökasarmin julkisivun rytmii ja linjauksia.

Rakennuksen käyttötarkoituksen edellyttämät korkeat turvallisuusvaatimukset julkisivujen osalta tuovat haastavan ulottuvuuden kantakaupungin ytimeen. Tekijän lähtökohtana on ollut julkisivujen suhteen neutraali yleisilme, joka ei tuo esiin ikkunoiden poikkeuksellista piirrettä. Julkisivun detaljit on suunniteltu niin toiminnan kuin kaupunkikuvan ehdoilla. Tavoitteena on, että huomio ei katukuvassa kiinnity siihen, ettei rakennuksen ikkunoista näe sisään. Detaljisuolla tämä hoidetaan vyöhykkeittäin. Tiilimuurauksen kanssa lähes samassa pinnassa oleva kirkas lasi pelaa ympäristöään ja vie huomiot sen takana olevilta ratkaisuilta. Ikkuna on painettu n.500mm

sisään murausten ulkopinnasta. Voimakas reliefi tekee ikkunapinnasta yhä huomaamattomamman. Läpinäkyvämmä voidaan ratkaista joko lasitusvaihtoehdolla tai säleikkömäisellä ratkaisulla. Jos käytetään valon läpi päästävää säleikköä, se asennetaan sisäpuolelle, jotta ratkaisua ei kadulta havaitse ja rakennus säilyttää neutraalin vaikutelmansa. Myös Tempest-suojaukseen mahdollisesti tarvittavat mekaaniset elementit asennetaan sisäpuolelle ikkunan taakse tai ratkaistaan lasitusratkaisuin (metallipintainen kalvo ikkunassa).

Vähäisessä määrin julkisivun pinnassa oleva aukko/lasi on alle 2 metrin korkeudella katutasosta. Tällöin lasin takana ei ole varsinaista ikkunaa vaan umpinaista seinärakennetta.

Materiaaleilla on tärkeä rooli arkkitehtonisen kokonaisuuden syntymisessä. Julkisivut ovat pääosin vaaleaa, sävyttään hillityn lämmintä ja elävää käsinyötä tiiltä, joka liittyy uudisrakennuksen ympäröivien rakennusten hierarkiaan ja kaupunkikuvaan. Tiili materiaalina viittaa korttelirakenteen eteläosan arkkitehtuuriin, samalla kun sävy ja pinta tuotu saumaus lähestyy pohjoisosan empirearakenusten rappauspintoja. Julkisivun sisäänvedetyt osat ovat lasijulkisivujärjestelmää jonka takana on puinen pystyjämsäjärjestelmä. Tiili yhdistettynä lasiin ja tammipintoihin luo ryhdikkään ja ajattoman, samalla inhimillisen ja korttelille ominaisen tunnelman. Sokkeli on ristipäähakattua graniittia vapaalla ladonnalla.

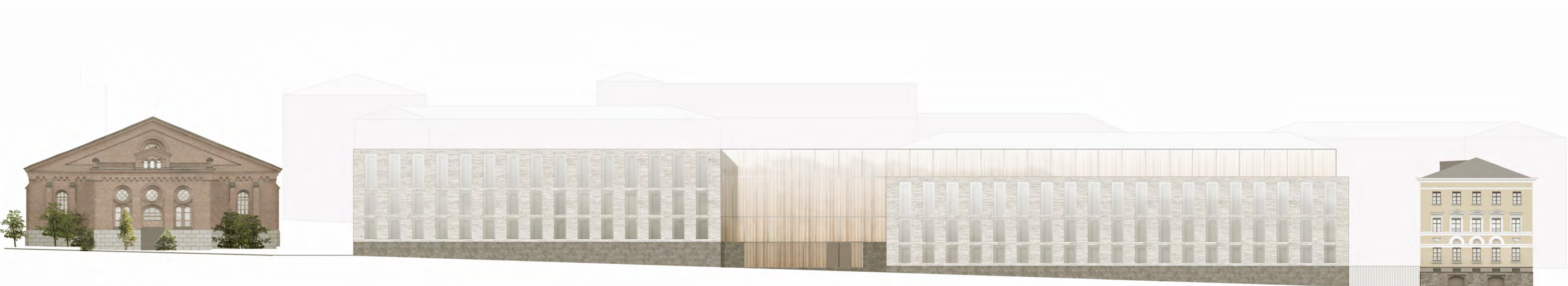
#### Toiminnalliset ratkaisut

Kulkureitit on suunniteltu siten että henkilökunnan sisäänkäynnit ovat huomaamattomia ja rittävän erillään vierailijoiden sisäänkäynnistä. Fabianinkadun puoleinen rakennusmassan sisäänveto jaksottaa pitkää rakennusmassaa mutta helpottaa myös orientoitumista vierailijoiden sisäänkäynnin osalta.

Tekijä esittää, että kaupunkikuvallisesta ja imagolisesta syystä vierailijat saapuvat aluksi aulatilaan joka avautuu katulinjaan. Ratkaisulla elävöitetään katuliitaa ja rakennuksen käyttäjätiloilla tulee mahdollisuus hallitusti näyttäytyä ulospäin. Toiminnallisesti aula toimii myös mahdollisten suurempien vierailijaryhmien odotustilana. Julkisivulle asetetut turvallisuusvaatimukset toteutetaan aulatila ympäröivillä seinillä ja katolla. Jos ratkaisu koetaan turvallisuusnäkökulmasta hankalaksi, voidaan sisäänkäynti myös ratkaista toisin ja massan jäsenitys toteuttaa sisäänvedettynä sokkeliin ylöspäin.

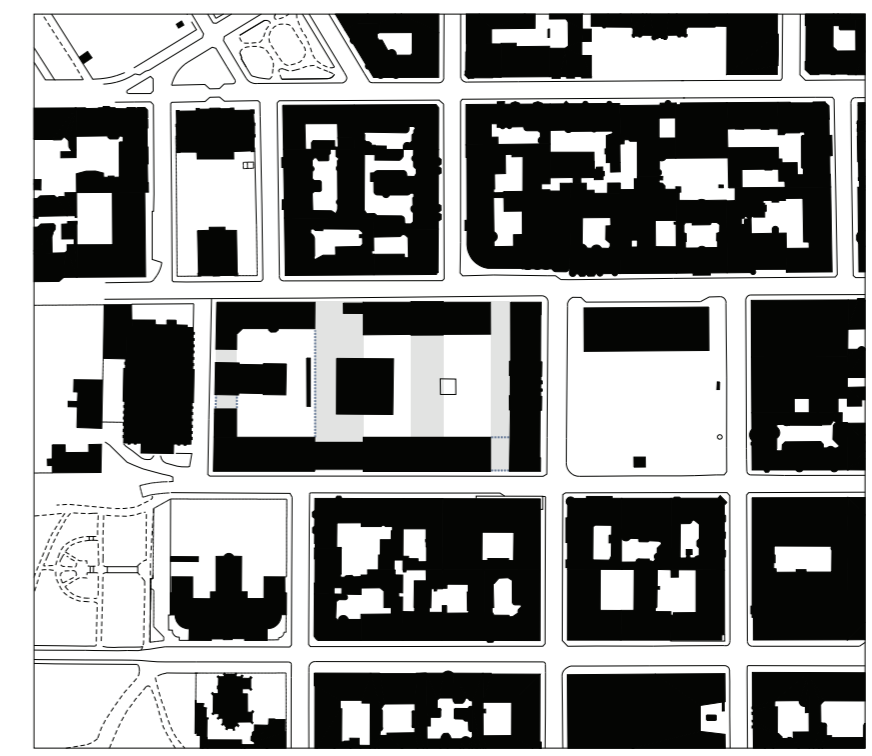
Ajohyödyt sisäpuolelle ja pysäköintilaitokseen ovat Kaartin kujan ja Fabianinkadun välillä. Tavaraliikenteen liittymän ja valvomon voi sijoittaa joko Kaartin kujan tai Fabianinkadun puolelle. Huolto- ja liikennetarkaisuja voidaan maanalaisten tilojen sisäänajojen ja huoltotilojen osalta keskittää Kaartin kujan rajautuvaan sakaraan jota voidaan tarvittaessa myös laajentaa pihan suuntaan.

Rakennuksen laajuus ja kerroskorkeudet ovat tavoitteiden mukaisia.





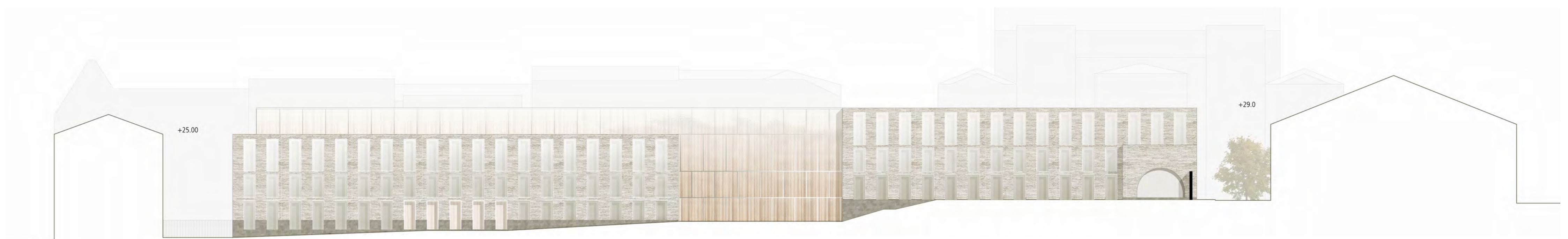
Alkuillan näkymä Fabianinkadulta



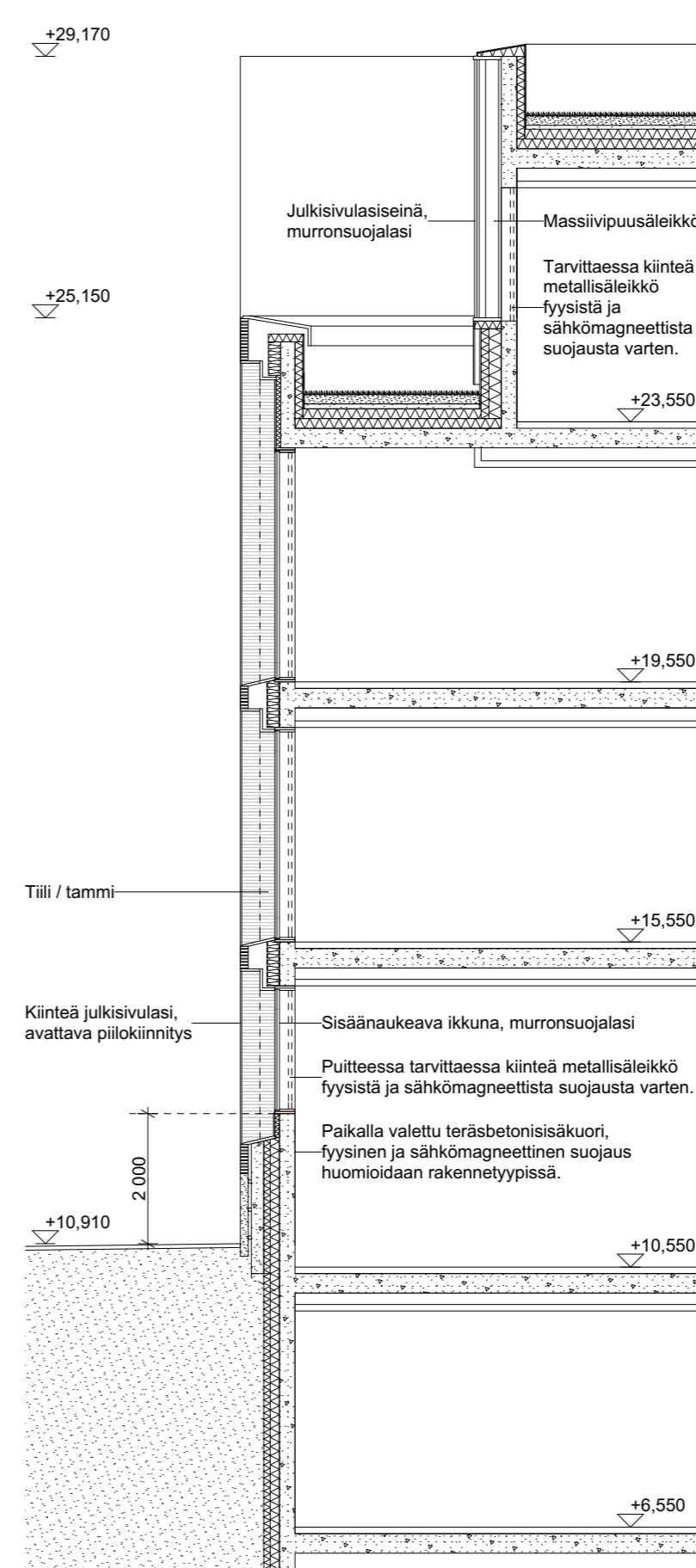
Uudisrakennus liittyy linjauksiltaan olemassa olevaan korttelirakenteeseen ja sen mittakaavaan. Rakennuksen julkisivujen horisontaalit linjat toistavat vähäeleisesti Engelin empirearkkitehtuurin vaakalinjoja sekä rytmiä



JULKISIVU KAARTINKUJALLE 1 / 400



JULKISIVU SISÄPIHALLE 1 / 400



JULKISIVUOTE- JA LEIKKAUS 1 / 100