



ASEMAPIIRROS 1/800



ILMAKUVA

Kaupunkikuva

Ehdotuksessa Kaartin kortteliin on palautettu vanha empireajan umpikorttelimainen rakenne, jota tukee sekä korttelin historiallinen sekä tuleva käyttö valtakunnan turvallisuutta palvelevana kokonaisuutena.

Kahteen osaan jäsenellyn uudisrakennuksen avulla täydennetään Engelin ajan keltaiseksi rapattu Empireipiha ja Granstedtin eteläisempi 1800-luvun lopun punatiilikortteli yhdeksi suurkorttelikokonaisuudeksi. Fabianinkadun kaupunkirakenteessa nykyisellään ylipitkäsi muodostuva rakennusmassa on lyhennetty Engelin ajan klassisen kasarmikortteliperiaatteen mukaiseksi, jolloin Lohrmanin läntiselle miehistökasarmille muodostuu luonteva sisäpihaa täydentävä vastapari vaalean kiviaineisen uudisrakennuksen avulla. Kaartinkujan puoleinen kortteli täydennetään punasävyisellä syvärunkoisemmalla rakennuksella joka volyymiltään ja sävyiltään yhdistää myös Kaartin Maneesin paremmin osaksi Kaartin korttelikokonaisuutta. Punertavan ja vaalean rakennuksen korkeudet vaihtelevat muodostaen historiallisen sillan Revellin ja Castrenin 1950-luvun kaavan, puretun Varussivustarakennuksen sekä nykypäivän välille.

Sisäänkäynnit

Pääsisäänkäynti uudisrakennukseen on sijoitettu keskeisesti Fabianinkadulle portin ja sisääntulopihan kautta. Muuriaihe ja portti muodostavat turvallisen pihan, joka on tarvittaessa mahdollista eristää ja sulkea kokonaan katutilasta. Sisääntulopihalla kasvava puu tuo Fabianinkadun pitkään katufasadiin ja sisääntulon yhteyteen inhimillisen pehmentävän eleen. Pihalta vieraat ohjataan turvatarkastusten kautta Kasarmitorin puoleisen rakennuksen korkeaan sisääntulohalliin. Rakennukset yhdistyvät toisiinsa sisääntulopihan yhteyteen rakennettavalla nivelosalla. Henkilökunnan sisääntulo sekä kulkuyhteydet rakennusten välillä voidaan ratkaista sisäpihan puolelta nivelosan kautta.

Julkisivut

Kiviaineiset perinteiset aukkofasadit liittyvät uudisrakennukset osaksi Helsingin ydinkeskustan arvoraakennuksia sekä keskustan RKY-alueita. Julkisivujen profiloitunut ikkuna-aukotukset ja kiviset ikkunapennkien vaaka-aiheet yhdistävät uudisrakentamisen osaksi vanhaa jämäkkää ja muurimaista korttelirakennetta arkkitehtonisine nyansseineen. Julkisivujen ulkoeristys on käytetty vaaleaa sekä punertavaa luonnonkiveä, joiden avulla uudisrakennukset sulautuvat osaksi Kaartin torin ja Esplanadin kulttuuriympäristöä ja virastorakennuksia.

Ikkunoiden turvallisuusmääräyksistä johtuen poikkeukselliset heijastavat pinnat on upotettu porrastettuun ikkunasavennykseen, jolloin niiden peilaavuus ja turvallisuuden erityispiirteet eivät korostu katukuvassa. Uputuksien avulla myös umpinainen pohjakerros ja korkea sokkelirakenne jäsentyy katutilassa kulkijalle kiinnostavana huolimatta puuttuvista näyteikkunapinoista. Porrastukset julkisivuissa voidaan toteuttaa tiilipintaisina tai sävytettynä struktuuribetonipintoina, joita täydentää luonnonkivinen ulkopinnan rasteriaihe.

Turvallisuus

Julkisivuratkaisu mahdollistaa turvatarkastusintegroimisen osaksi modernia ja ajatonta kaupunkijulkisivua. Pilasterit katujulkisivussa vahvistavat julkisivurakenteen törmäyksiä vastaan. Pääsisäänkäynti on siirretty sivuun suorasta Bernhardinkadun katulinjasta, ja suojattu lisäksi erillisellä betonirakenteellisella muuriaiheella, jossa on suljettava messinkipinoitteinen oviportti.

Ikkunaratkaisu mahdollistaa erityisturvalasien käytön, jolloin lasipaketeissa voidaan tarvittaessa käyttää voimakkaasti heijastavaa, FTO-pinoitettua elektromagneettisesti suojattua Low-E lasipakettia estämään radiokuuntelua, häirintää sekä ulkopuolista tarkkailua. Ikkunasmyygeihin on integroitu ulkopuolinen säädettävä valaistus jolla varmistetaan ympärivuotinen ja vuorokautinen valaistusolosuhte tasapainoon siten, että rakennuksen sisätiloihin ei ole näkyvyyttä rakennuksen ulkopuolelta. Ensimmäisen kerroksen osalla ikkunapakettia voidaan lisäksi täydentää erillisellä turvalasilla.

Betonisen sisäkuoren paksuutta voidaan lisätä tarvittaessa siten, että siihen saadaan integroitua ylimääräinen hitsattu verkko EMP-suojauksia tai törmäysvahvistusta varten.

Henkilökunnan sisäänkäynnit on järjestetty sisäpihan puolelta nivelosaan, ja poistumistieportaat johtavat sisäpihalle. Ajoreitin järjestäminen varmistetaan jatkosuunnittelussa joko Kaartinkujalta tai nykyiseltä paikaltaan Pääesikunnan ja uudisrakennuksen välistä.

Laajuus ja tilat

Engelin empireokorttelin puoleinen rakennusmassa on toteutettu n. 20 m runkosavyydellä, ja eteläisempi rakennus on ajateltu tehtäväksi n. 30 m syvyisenä. Näin mahdollistetaan hyvien monitilatyöympäristöjen luominen nykyaikaisen monipaikkaisuutta suosivan työskentelyn tueksi. Syvemmän rakennusrungon osalle on mahdollista järjestää atriumtiloja, joiden ympärille työympäristöt kiertyvät.

Rakennukset on yhdistetty toisiinsa nivelosan avulla. Rakennusten elinkaarissa yksiköt on toisaalta myös helppo eriyttää kokonaan erillisille käyttäjille kahteen n.6.500 m² osaan.

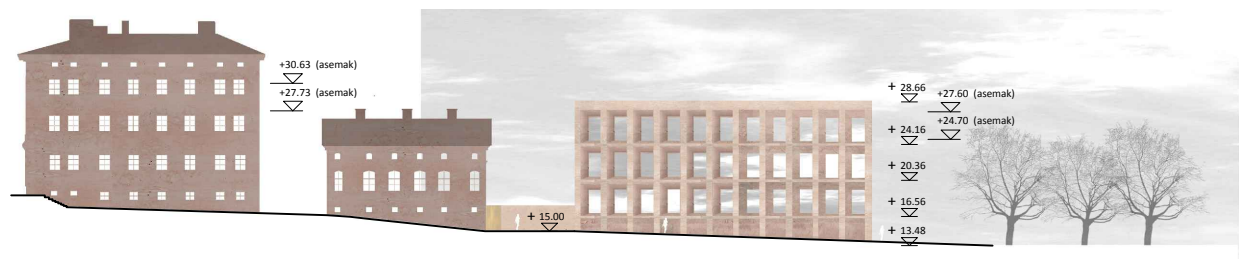
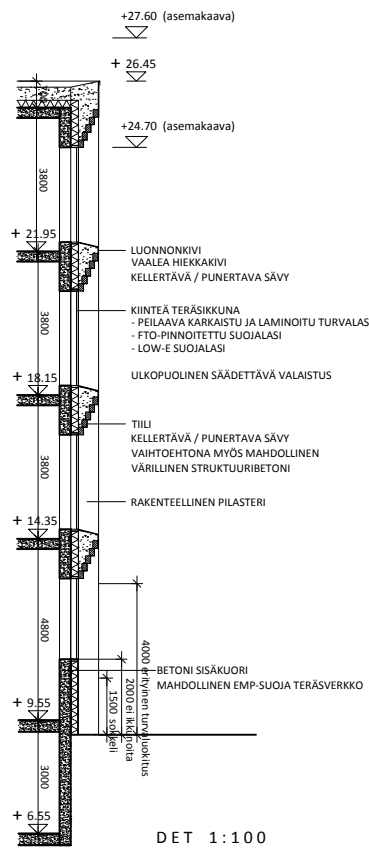
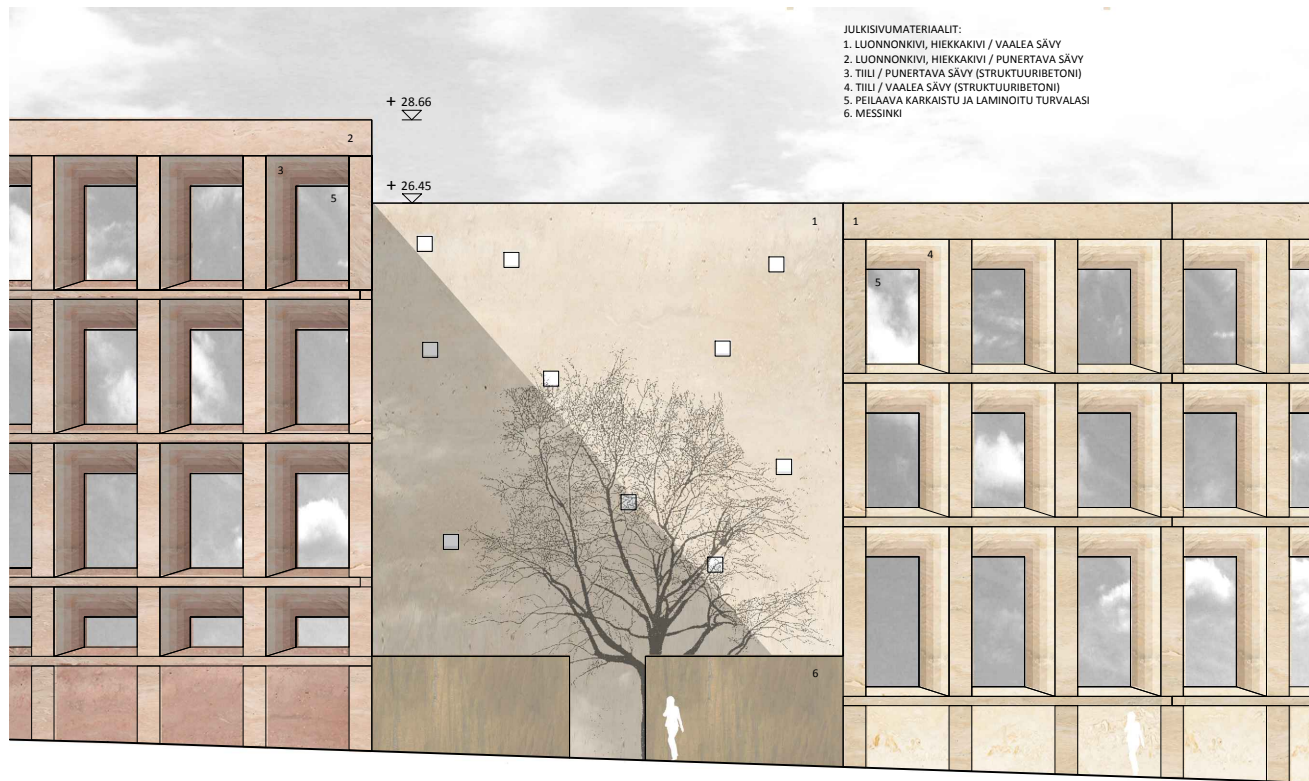
Maanpäällinen kokonaisala n. 13.200 brm², lisäksi kellarissa 3.300 brm² = 16.500 brm²
Arvioitu kerosala maanpäällä 12.700 k-m² ja toimintojen luonteesta riippuen kelliin sijoitettavissa 3.100 k-m². IV-konehuoneet voidaan integroida osaksi rakennusmassoja.



NÄKYMÄ KASARMINTORILTA FABIANINKADULLE



KORTTELIJULKISIVU FABIANINKADULLE 1/400



KORTTELIJULKISIVU KAARTINKUJALLE 1/400

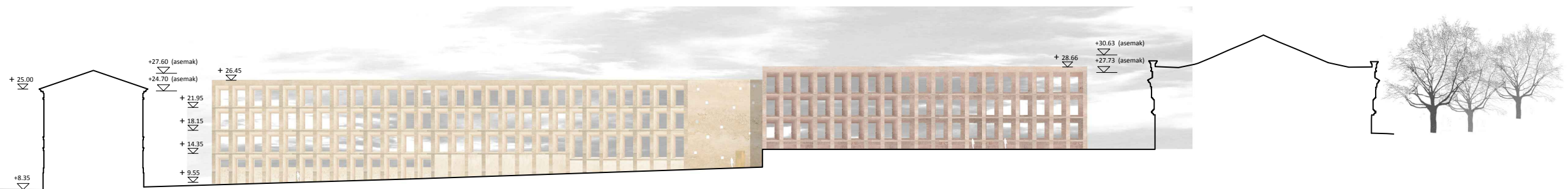
NÄKYMÄ KAARTINKUJALTA



NÄKYMÄ FABIANINKADULTA KASARMITORILLE

JULKISIVUMATERIAALIT:

1. LUONNONKIVI, HIEKKAKIVI / VAALEA SÄVY
2. LUONNONKIVI, HIEKKAKIVI / PUNERTAVA SÄVY
3. TIILI / PUNERTAVA SÄVY (STRUKTUURIBETONI)
4. TIILI / VAALEA SÄVY (STRUKTUURIBETONI)
5. PEILAAVA KARKAISTU JA LAMINOITU TURVALASI
6. MESSINKI



KORTTELIJULKISIVU SISÄPIHALLE 1:400

'Ruusu ja Leijona'

KAARTIN KORTTELIN KAUPUNKIKUVALLINEN IDEAKILPAILU

Kaartin kortteli

'Ruusu ja Leijona'

Kaupunkikuva

Ehdotuksessa Kaartin kortteliin on palautettu vanha empireajan umpikorttelimainen rakenne, jota tukee sekä korttelin historiallinen sekä tuleva käyttö valtakunnan turvallisuutta palvelevana kokonaisuutena.

Kahteen osaan jäsennellyn uudisrakennuksen avulla täydennetään Engelin ajan keltaiseksi rapattu Empirepiha ja Granstedtin eteläisempi 1800-luvun lopun punatiilikortteli yhdeksi suurkorttelikokonaisuudeksi. Fabianinkadun kaupunkirakenteessa nykyisellään yliptikäsi muodostuva rakennusmassa on lyhennetty Engelin ajan klassisen kasarmikortteliperiaatteen mukaiseksi, jolloin Lohrmanin läntiselle miehistökasarmille muodostuu luonteva sisäpihaa täydentävä vastapari vaalean kiviaineisen uudisrakennuksen avulla. Kaartinkujan puoleinen kortteli täydennetään punasävyisellä syvärunkoisemmalla rakennuksella joka volyymiltään ja sävyiltään yhdistää myös Kaartin Maneesin paremmin osaksi Kaartin korttelikokonaisuutta. Punaisen ja valkoisen rakennuksen korkeudet vaihtelevat muodostaen historiallisen sillan Revellin ja Castrenin 1950-luvun kaavan, puretun Varussivustarakennuksen sekä nykypäivän välille.

Sisäänkäynnit

Pääsisäänkäynti uudisrakennukseen on sijoitettu keskeisesti Fabianinkadulle portin ja sisääntulopihan kautta. Muuriaihe ja portti muodostavat turvallisen pihan, joka on tarvittaessa mahdollista eristää ja sulkea kokonaan katutilasta. Sisääntulopihalla kasvava puu tuo Fabianinkadun pitkään katufasadiin ja sisääntulon yhteyteen inhimillisen pehmentävän eleen. Pihalta vieraat ohjataan turvatarkastusten kautta Kasarmitorin puoleisen rakennuksen korkeaan sisääntulohalliin. Rakennukset yhdistyvät toisiinsa sisääntulopihan yhteyteen rakennettavalla nivelosalla. Henkilökunnan sisääntulo sekä kulkuyhteydet rakennusten välillä voidaan ratkaista sisäpihan puolelta nivelosan kautta.

Julkisivut

Kiviaineiset perinteiset aukkofasadit liittävätkin uudisrakennukset osaksi Helsingin ydinkeskustan arvoraakennuksia sekä keskustan RKY-alueetta. Julkisivujen profiloidut ikkunaukotukset ja kiviset ikkunapenkkien vaaka-aiheet yhdistävät uudisrakentamisen osaksi vanhaa jämäkkää ja muurimaista korttelirakennetta arkkitehtonisine nyansseineen. Julkisivujen ulkooverhouksena on käytetty vaaleaa sekä punertavaa luonnonkiveä, joiden avulla uudisrakennukset sulautuvat osaksi Kaartin torin ja Esplanadin kulttuuriympäristöä ja virastorakennuksia.

Ikkunoiden turvallisuusmääräyksistä johtuen poikkeukselliset heijastavat pinnat on upotettu porrastettuun ikkunasyvennykseen, jolloin niiden peilaavuus ja turvallisuuden erityispiirteet eivät korostu katukuvassa. Upotuksien avulla myös umpinainen pohjakerros ja korkea sokkelirakenne jäsenyy katutilassa kulkijalle kiinnostavana huolimatta puuttuvista näyteikkunapinnoista. Porrastukset julkisivuissa voidaan toteuttaa tiilipintaisina tai sävytettyinä struktuuribetonipintoina, joita täydentää luonnonkivinen ulkopinnan rasteriaihe.

Turvallisuus

Julkisivuratkaisu mahdollistaa turvaratkaisujen integroimisen osaksi modernia ja ajatonta kaupunkijulkisivua. Pilasterit katujulkisivussa vahvistavat julkisivurakenteen törmäyksiä vastaan. Pääsisäänkäynti on siirretty sivuun suorasta Bernhardinkadun katulinjasta, ja suojattu lisäksi erillisellä betonirakenteellisella muuriaiheella, jossa on suljettava messinkipinnoitteinen oviportti.

Ikkunarakaisu mahdollistaa erityisturvalasien käytön, jolloin lasipaketeissa voidaan tarvittaessa käyttää voimakkaasti heijastavaa, FTO-pinnoitettua elektromagneettisesti suojattua Low-E lasipakettia estämään radiokuuntelua, häirintää sekä ulkopuolista tarkkailua. Ikkunasmyygeihin on integroitu ulkopuolinen säädettävä valaistus jolla varmistetaan ympärivuotinen ja vuorokautinen valaistusolosuhde tasapainoon siten, että rakennuksen sisätiloihin ei ole näkyvyyttä rakennuksen ulkopuolelta. Ensimmäisen kerroksen osalla ikkunapakettia voidaan lisäksi täydentää erillisellä turvalasilla.

Betonisen sisäkuoren paksuutta voidaan lisätä tarvittaessa siten, että siihen saadaan integroitua ylimääräinen hitsattu verkko EMP-suojausta tai törmäysvahvistusta varten.

Henkilökunnan sisäänkäynnit on järjestetty sisäpihan puolelta nivelosaan, ja poistumistieportaat johtavat sisäpihalle. Ajoreitin järjestäminen varmistetaan jatkosuunnittelussa joko Kaartinkujalta tai nykyiseltä paikaltaan Pääesikunnan ja uudisrakennuksen välistä.

Laajuus ja tilat

Engelin empirekorttelin puoleinen rakennusmassa on toteutettu n. 20 m runkosyvyydellä, ja eteläisempi rakennus on ajateltu tehtäväksi n. 30 m syvyisenä. Näin mahdollistetaan hyvien monitilatöympäristöjen luominen nykyaikaisen monipaikkaisuutta suosivan työskentelyn tueksi. Syvemmän rakennusrungon osalle on mahdollista järjestää atriumtiloja, joiden ympärille työympäristöt kiertyvät.

Rakennukset on yhdistetty toisiinsa nivelosan avulla. Rakennusten elinkaareissa yksiköt on toisaalta myös helppo eriyttää kokonaan erillisille käyttäjille kahteen n.6.500 m² osaan.

Maanpäällinen kokonaisala n. 13.200 brm², lisäksi kellarissa 3.300 brm² = 16.500 brm²
Arvioitu kerrosala maanpäällä 12.700 k-m² ja toimintojen luonteesta riippuen kellariin sijoitettavissa 3.100 k-m². IV-konehuoneet voidaan integroida osaksi rakennusmassoja.